

# 2016

## YABANCI DİL BİLGİSİ

### SEVİYE TESPİT SINAVI

#### (YDS)

## SONBAHAR DÖNEMİ

### KILAVUZU

• Başvuru işleminizi kılavuzda belirtildiği şekilde yaptıktan sonra sınav ücretini yatırınız. Başvuru bilgilerinizi, ÖSYM'nin <https://ais.osym.gov.tr> internet adresinden başvuru süresi içinde mutlaka kontrol ediniz. Aday başvuru kayıt bilgilerinizin dökümünü edinerek sınavın diğer aşamalarında gerekebileceğinden özenle saklayınız.

• Başvuru bilgilerinizin ÖSYM Aday İşlemleri Sistemine girilmiş olması sınava başvuru için yeterli değildir. Sınav ücretini süresi içinde yatırmadığımız takdirde başvurunuz tamamlanmamış olacağından, sisteme girilmiş olan başvuru bilgileriniz geçersiz sayılacak ve işleme alınmayacaktır.

Yabancı Dil Bilgisi Seviye Tespit Sınavı (YDS), 4 Ocak 2013 tarihli ve 28518 sayılı Resmi Gazete’de yayımlanan “Yabancı Dil Bilgisi Seviye Belirleme Usul ve Esasları Hakkında Yönetmelik” uyarınca, Ölçme, Seçme ve Yerleştirme Merkezi Başkanlığı (ÖSYM) tarafından yapılacaktır. Sınava başvuran adaylar, Kılavuzda ve ilgili mevzuatta yer alan düzenlemeleri kabul etmiş sayılırlar.

ÖSYM tarafından sınavlarla ilgili olarak alınan yeni kararlar ve gerekli görülen değişikliklere ilişkin bilgiler, ÖSYM’nin İnternet sayfasından kamuoyuna duyurulacaktır. Bu nedenle ilgililerin ÖSYM’nin İnternet sayfasını sık sık kontrol etmeleri yararlarına olacaktır. 6114 sayılı Kanun’un 7. maddesinin 5. fıkrası gereği sınav/yerleştirme ile ilgili açıklama ve duyurular, Ölçme, Seçme ve Yerleştirme Merkezi (ÖSYM) Başkanlığının İnternet sayfasından yapılır. İnternet sayfasındaki duyurular adaylara tebliğ hükmündedir.

<b>SONBAHAR DÖNEMİ BAŞVURU TARİHLERİ</b>	<b>: 29 Haziran-18 Temmuz 2016</b>
<b>SONBAHAR DÖNEMİ SINAV TARİHİ, SAATİ VE SÜRESİ</b>	<b>: 4 Eylül 2016, 9.30, 3 saat (180 dakika)</b>
<b>SINAV ÜCRETİ</b>	<b>: 80,00 TL</b>
<b>BAŞVURU HİZMETİ ÜCRETİ</b>	<b>: 3,00 TL</b>

**ÖSYM SINAV KOORDİNATÖRLÜKLERİNDEN ŞİFRE EDİNME ÜCRETİ : 5,00 TL**  
**ÖSYM SINAV KOORDİNATÖRLÜKLERİNDEN FOTOĞRAF GÜNCELLEME ÜCRETİ : 10,00 TL**

**DİKKAT!** Kılavuzda yer alan ücretlerin dışında; yeniden şifre edinme, sonuçlara veya sorulara itiraz, belge çıkarma vb. nedenlerle, adaylardan alınacak diğer ücretler, ÖSYM Yönetim Kurulu tarafından belirlenir ve ÖSYM’nin internet sayfasından kamuoyuna duyurulur. Başvuru merkezleri ve bankalar tarafından, kılavuzda ve ÖSYM’nin internet sayfasında belirtilen ücretlerin dışında herhangi bir işlem için adaylardan ücret talep edilemez. Başvurusunu yapmayan, başvurusu geçersiz sayılan, sınava girmeyen veya giremeyen, sınava alınmayan veya sınavdan çıkarılan, sınavda başarı sağlayamayan veya sınavı geçersiz sayılan, ücret gerektirmeyen bir işlem için ücret yatıran veya aynı işlem için birden fazla ödeme yapmış olan adayların ödedikleri ücretler geri verilmez/devredilmez. Ücretlerin doğru yatırılmasının sorumluluğu adaya aittir. Başvuru merkezleri tarafından başvurusunu tamamlayan adaydan sadece başvuru hizmeti ücreti alınır, başvuru esnasında fotoğraf ve şifre için ayrıca ücret alınmaz. Ücretlere KDV dâhildir.

## **ADRES (ÖSYM)**

ÖSYM’yi bir bütün olarak ilgilendiren resmî, özel ve genel yazılar için:  
**ÖSYM Başkanlığı 06800 Bilkent- ANKARA**

Başvuru, sınav ve sınav sonuçları konusunda adaylarca gönderilecek her tür dilekçe için:  
**ÖSYM Sınav Hizmetleri Daire Başkanlığı (SHDB) 06800 Bilkent- ANKARA**

ÖSYM İnternet Adresi:  
**<http://www.osym.gov.tr>**

Aday İşlemleri Sistemi (Başvuru, bilgi kontrol, değişiklik, düzeltme vb.):  
**<https://ais.osym.gov.tr>**

Sonuçlar İçin İnternet Adresi:  
**<https://sonuc.osym.gov.tr>**

Telefon Numarası:  
**444 ÖSYM - 444 67 96 (Çağrı Merkezi)**

ÖSYM Sınav Koordinatörlükleri:  
**ÖSYM Sınav Koordinatörlükleri adres ve iletişim bilgileri**  
**ÖSYM’nin <http://www.osym.gov.tr> İnternet adresinde yer almaktadır.**

# İÇİNDEKİLER

	<u>Sayfa</u>
<b>1. GENEL BİLGİLER, TEMEL İLKE VE KURALLAR .....</b>	<b>1</b>
<b>2. BAŞVURU .....</b>	<b>3</b>
2.1. Başvuru Koşulları .....	3
2.2. Başvuru İşlemi .....	3
2.3. Aday Başvuru Formunun Doldurulması .....	3
2.4. Başvuru İşleminin Yapılması .....	6
2.5. Sınav Ücretinin Yatırılması .....	8
<b>3. SINAV .....</b>	<b>9</b>
3.1. Adayların, Sınava Gिरerken Yanlarında Bulundurması Gereken Belgeler .....	9
3.2. Sınava Gिरerken Adayların Yanlarında Bulundurmaları Yasak Olan Araç, Gereç ve Eşyalar .....	9
3.3. Sınavın Uygulanması .....	10
3.4. Sınavda Kullanılacak Sınav Kitapçığı ve Cevap Alanları .....	11
3.5. Adayların Sınavda Teslim Edecekleri Belge ve Evrak .....	12
3.6. Sınavın Geçerli Sayılması Nelere Bağlıdır? .....	12
3.7. Salon Tutanakları ve Test Sorularına Verilen Cevaplar Üzerinde Yapılan İncelemeler .....	13
3.8. Değerlendirme .....	13
3.9. Sınav Sonuçlarının Bildirilmesi .....	13
<b>4. DİĞER BİLGİLER .....</b>	<b>14</b>
4.1. İnternet Erişim Şifresi Bilgisi .....	14
4.2. Sınava Başvurduktan Sonra Bilgilerinde Değişiklik Olanlar .....	14
4.3. ÖSYM ile Yazışmalar .....	15
4.4. Adayların İnternet Ortamında Yapabilecekleri İşlemler .....	15
4.5. Engelli/Sağlık Sorunu Olan Adaylar ve Sağlık Durumu/Engel Bilgi Formunun Doldurulması .....	15

**ADAYLAR TARAFINDAN ÖSYM'YE GÖNDERİLECEK DİLEKÇELER İLE İLGİLİ AÇIKLAMALAR**

**GENEL AMAÇLI DİLEKÇE ÖRNEĞİ**

**SINAV ÜCRETİNİN YATIRILACAĞI BANKALAR**

## 1. GENEL BİLGİLER, TEMEL İLKE VE KURALLAR

- 1.1. Yabancı dil tazminatı almak isteyen kamu personelinin yabancı dil bilgisi seviyesini belirlemek için yapılacak olan Yabancı Dil Bilgisi Seviye Tespit Sınavı (YDS), 375 sayılı Kanun Hükmünde Kararnamenin 2. maddesi ve 4 Ocak 2013 tarihli ve 28518 sayılı Resmî Gazete’de yayımlanan “Yabancı Dil Bilgisi Seviye Belirleme Usul ve Esasları Hakkında Yönetmelik” uyarınca Ölçme, Seçme ve Yerleştirme Merkezi Başkanlığı (ÖSYM) tarafından yapılacaktır. İlgili mevzuatta Kamu Personeli Yabancı Dil Bilgisi Seviye Tespit Sınavına yapılan atıflar Yabancı Dil Bilgisi Seviye Tespit Sınavına yapılmış sayılır.
- 1.2. İlgili mevzuat gereği, doçent adayları ile doktora ve sanatta yeterlik çalışmasına başvuracak adayların da yabancı dil koşulunun sağlanması için YDS’ye girmeleri veya eşdeğerlikleri kabul edilen uluslararası sınavlardan yeterli puan almaları gerekmektedir. Ayrıca, YDS sonuçları, yüksek lisans programlarına giriş için de kullanılabilir. Ancak bu öğrencilerin ilgili üniversiteden yüksek lisans programları için YDS sonuçlarının kullanılıp kullanılmayacağını öğrenmeleri gerekmektedir.  
Yabancı dil koşulunun sağlanması için YDS’den doçent adaylarının 100 üzerinden en az 65, doktora ve sanatta yeterlik çalışmasına başvuracak adayların 100 üzerinden en az 55 puan almaları gerekir.  
Üniversitelerarası Kurul (ÜAK) 09.09.2013 tarihli toplantısında; ÖSYM tarafından eşdeğerlikleri kabul edilen yabancı dil sınavlarının, yapıldığı tarihte belirlenen eşdeğerlikleriyle, doçentlik sınavı başvurularında geçerlilikleri süresince kullanılmasına karar verilmiştir. Bu konu ile ilgili ayrıntılı bilgiye [http://www.uak.gov.tr/kilavuzlar/Kilavuz\\_YabancıDil%20Kararları\\_091013.pdf](http://www.uak.gov.tr/kilavuzlar/Kilavuz_YabancıDil%20Kararları_091013.pdf) internet adresinden ulaşılabilir. Yabancı dil koşulunun sağlanması için ÜAK tarafından kabul edilen yabancı diller; İngilizce, Almanca, Fransızca, İtalyanca, İspanyolca, Rusça, Arapça, Çince, Japonca ve Farsça’dır.  
Bilim/sanat alanı bir yabancı dille ilgili olanlar, yabancı dil sınavına başka bir dilden girmek zorundadır.  
26 Şubat 2014 tarihli ve 28925 sayılı Resmî Gazete’de yayımlanan Lisansüstü Eğitim ve Öğretim Yönetmeliğinde Değişiklik Yapılmasına Dair Yönetmelik ile; “*Doktora/sanatta yeterlik/ temel tıp bilimlerinde doktora programlarına öğrenci kabulünde, anadilleri dışında İngilizce, Almanca, Fransızca, İtalyanca, İspanyolca, Rusça, Arapça, Çince, Japonca, Farsça dillerinden birinden merkezi yabancı dil sınavından en az 55 puan veya ÖSYM Yönetim Kurulu tarafından eşdeğerliği kabul edilen uluslararası yabancı dil sınavından bu puan muadili bir puan alınması zorunlu olup, bu asgari puanların girilecek programların özelliklerine göre gerekirse yükseltilmesine üniversite senatolarınca karar verilir*”. hükmü getirilmiştir.
- 1.3. 2013 yılından itibaren ÖSYM tarafından, yabancı dil bilgisi seviye belirlemeye yönelik olarak, sadece **Yabancı Dil Bilgisi Seviye Tespit Sınavı (YDS)** yapıldığından, diğer yabancı dil bilgisi seviye belirleme sınavları (ÜDS, KPDS vb.) yapılmamaktadır. Ayrıca; ÖSYM tarafından uygulanan ve içeriğinde yabancı dil sorusu/testi bulunan sınavlarda 2013 yılından itibaren yabancı dil sorusu/testi bulunmadığından, bu adayların sınav sonuçlarının değerlendirilmesinde YDS’den alacakları puanlar kullanılacaktır. Ancak, geçmiş yıllarda KPDS ve ÜDS’ye girip geçerli puanı almış adayların (KPSS’ye girecek adaylar hariç) bu hakları, ilgili mevzuatta belirtilen şekilde geçerliliğini korumaktadır.
- 1.4. KPSS Lisans Sınavlarında (Lisans/A Grubu ve Öğretmenlik) yabancı dil testi yer almayacaktır. Yabancı dil testi sonucunun belirli ağırlıklarla katılarak hesaplandığı KPSS puan türleri, 2013 yılından itibaren ÖSYM tarafından uygulanan Yabancı Dil Bilgisi Seviye Tespit Sınavı (YDS) puanı ile ağırlıklandırılarak hesaplanmaktadır. KPSS Lisans sınavlarında yabancı dil testinin de ağırlıklandırılarak hesaplandığı puanları edinmek isteyen adayların YDS’ye Almanca, Fransızca ve İngilizce testlerinin birinden girmeleri zorunludur. YDS’ye katılmayan veya Almanca, Fransızca ve İngilizce dışında bir yabancı dilden sınava katılan adayların, yabancı dil testi sonucunun belirli ağırlıklarla katılarak hesaplandığı KPSS puan türleri hesaplanmaz. Yabancı dil ağırlığı içeren KPSS puanları hesaplanırken kullanılacak yabancı dil standart puanının hesaplanmasında, adayların ilgili KPSS’den önce elde ettikleri Almanca, Fransızca veya İngilizce en yüksek YDS sonucu kullanılacaktır. KPSS’den sonra elde edilecek YDS sonuçları, yabancı dil ağırlığı içeren bir sonraki KPSS puanlarının hesabında dikkate alınır.  
Farklı dönemlerde değişik dillerden (Almanca, Fransızca veya İngilizce) YDS’ye giren adaylar; KPSS değerlendirmeleri için, durumlarını açıklayan bir dilekçe ile ÖSYM’ye başvurdukları takdirde (ilgili KPSS’ye ait başvuru süresi içinde) sınava girdikleri dillerden istedikleri birine ait sınav sonucunun, yabancı dil testi sonucunun belirli ağırlıklarla katılarak hesaplandığı KPSS puan türleri hesabında kullanılmasını sağlayabilirler. Aksi halde rakamsal olarak en yüksek sınav sonucu dikkate alınır. Bu şekilde dilekçe ile başvuru yapan adaylar bir sonraki KPSS’ye kadar önceki yabancı dil sınav sonuçlarının kullanılmasını isteyemezler.
- 1.5. "Tıpta ve Diş Hekimliğinde Uzmanlık Eğitimi Yönetmeliği" uyarınca, mesleki bilgi sınavlarının sonucuna göre yerleştirilme işleminin yapılabilmesi için yabancı dil yeterliliği aranır. Yabancı dil yeterliliği için İngilizce, Fransızca veya Almanca dillerinin birisinden; Bakanlık tarafından yapılan ya da yaptırılan sınavdan veya Kamu Personeli Yabancı Dil Bilgisi Seviye Tespit Sınavında veya Üniversitelerarası Kurul Yabancı Dil Sınavında yüz üzerinden en az elli puan almış olmak ya da bu puana denk kabul edilen uluslararası geçerliliği bulunan bir belgeye sahip olmak şarttır. Yabancı dil sınav sonuçları sınav tarihinden itibaren beş yıl süre ile geçerlidir. Beş yıllık sürenin sona erdiği tarihin hesabında mesleki bilgi sınavına başvuru tarihi dikkate alınır. 2013 yılından

- itibaren KPDS ve ÜDS sınavları uygulanmadığından adayların yabancı dil yeterliliği için YDS'ye girmeleri yararlarına olacaktır.
- 1.6. 31/07/2008 tarihli ve 26953 sayılı Resmî Gazete'de yayımlanan Öğretim Üyesi Dışındaki Öğretim Elemanı Kadrolarına Naklen veya Açıktan Yapılacak Atamalarda Uygulanacak Merkezi Sınav ile Giriş Sınavlarına İlişkin Usul ve Esaslar Hakkında Yönetmeliğin "Merkezi Sınav ve Giriş Sınavlarına İlan ve Başvurma Şartları" adlı 2. bölümün 6. maddesinde: "Öğretim üyesi dışındaki öğretim elemanı kadrolarına naklen veya açıktan yapılan her türlü atamada Akademik Personel ve Lisansüstü Eğitimi Giriş Sınavından (ALES) en az 70, [Ölçme, Seçme ve Yerleştirme Merkezi Başkanlığı] tarafından yapılan Kamu Personeli Yabancı Dil Bilgisi Seviye Tespit Sınavından (KPDS) veya Üniversitelerarası Kurul Yabancı Dil Sınavından (ÜDS) en az 50 puan veya eşdeğerliliği kabul edilen bir sınavdan bu puan muadili bir puan almış olmak." ve "Yabancı dille eğitim-öğretim yapılan programlarda bu Yönetmeliğe tabi öğretim elemanı kadrolarına naklen veya açıktan yapılacak atamalarda aranacak dil puanında Yükseköğretim Kurumlarında Yabancı Dil Eğitim-Öğretimi ve Yabancı Dille Eğitim-Öğretim Yapılmasında Uyulacak Esaslara İlişkin Yönetmelik hükümleri uygulanır." hükümleri yer almaktadır. 2. bölümün 7. maddesinde ise: "Yabancı dil okutmanı başvurularında [Ölçme, Seçme ve Yerleştirme Merkezi Başkanlığı] tarafından yapılan Kamu Personeli Yabancı Dil Bilgisi Seviye Tespit Sınavı (KPDS) veya Üniversitelerarası Kurul Yabancı Dil Sınavından (ÜDS) en az 80 puan veya eşdeğerliliği kabul edilen bir sınavdan bu puan muadili bir puana sahip olmak." hükmü yer almaktadır. 2013 yılından itibaren KPDS ve ÜDS sınavları uygulanmadığından bu kadrolara başvurmak isteyen adayların YDS'ye girmeleri yararlarına olacaktır.
- 1.7. Yurt dışında bir yükseköğretim programını bitirenlerin, başvuruları hâlinde Yükseköğretim Kurulu tarafından yürütülen diploma denklik işlemlerinde Yurtdışı Yükseköğretim Diplomaları Denklik Yönetmeliği uyarınca YDS sonuçları kullanılacaktır.
- 1.8. Türkiye'de veya uluslararası düzeyde yapılan yabancı dil seviye tespit sınavlarındaki başarı notunun doçentlik başvurusu için aranan merkezî yabancı dil sınavındaki başarı şartını karşılayıp karşılamadığı konusu ve ÖSYM tarafından yapılan yabancı dil sınavlarının uluslararası yabancı dil sınavlarıyla eşdeğerliği, 6114 sayılı Ölçme, Seçme ve Yerleştirme Merkezi Başkanlığının Teşkilat ve Görevleri Hakkında Kanun gereği ÖSYM tarafından belirlenmektedir. İlgili kanun gereğince; ÖSYM Yönetim Kurulu tarafından oluşturulan "Yabancı Dil Sınavları Eşdeğerlik Çalışma Grubu" raporu ve bu rapora temel teşkil eden analizler sonucunda ÖSYM Yönetim Kurulunca Yabancı Dil Sınavları Eşdeğerliği hususunda alınan karar ve eşdeğerlik tablolarına ÖSYM'nin <http://www.osym.gov.tr> İnternet adresinden erişilebilir.
- 1.9. İlgili Yönetmelik gereği; **YDS İkbahar Dönemi Sınavı**, Almanca, Arapça, Bulgarca, Çince, Danimarkaca (Danish Dili), Ermenice, Farsça, Fransızca, Gürcüce, Hollandaca (Dutch Dili), İngilizce, İspanyolca, İtalyanca, Japonca, Korece, Lehçe, Macarca, Portekizce, Rumence, Rusça, Sırpça, Ukraynaca (Ukraince) ve Yunanca dillerinden, **Sonbahar Dönemi Sınavı** ise sadece Almanca, Arapça, Fransızca, İngilizce ve Rusçadan yapılır.
- 1.10. 2016-YDS Sonbahar Dönemi Sınavı **4 Eylül 2016** tarihinde yapılacaktır. Sonbahar Dönemi Sınavına başvurular ise **29 Haziran-18 Temmuz 2016** tarihleri arasında alınacaktır.
- 1.11. Sınav, saat 9.30'da başlayacak ve 3 saat (180 dakika) sürecektir. Bişkek'te sınav, Türkiye saatiyle 09.30'da başlayacaktır.
- 1.12. Bir dönemde yalnız bir yabancı dilden sınava girilebilecektir.
- 1.13. Yabancı dil tazminatından yararlanma hakkı olmadığı hâlde sınava girip başarılı olmak tazminat isteme hakkı doğurmaz.
- 1.14. Sınavın geçerlilik süresi, kurumların kendi mevzuatındaki geçerlilik süresi olacaktır. Ayrıca kurumlar kendilerine uygun geçerlilik süresi belirleyebileceklerdir.
- 1.15. Yabancı dil tazminatı ile ilgili olarak; 375 Sayılı Kanun Hükmünde Kararnamenin 2. maddesine göre, sınavda alınacak puanlar sınav tarihinden itibaren beş yıl süreyle geçerlidir. Bu konuda 375 Sayılı Kanun Hükmünde Kararnamenin 2. maddesinde (Değişik: 20/3/1997 - KHK - 570/15 md.) "...Bu madde uyarınca yapılan sınavlar beş yıl süreyle geçerlidir. Bu sürenin bitiminde sınava girmeyenlerin yabancı dil seviyeleri bir alt düzeye inmiş sayılır, seviyeleri (C) düzeyinde olanların yabancı dil tazminatları kesilir. Bu madde uyarınca yapılan sınavlara diğer mevzuatla yapılan atıflara ilişkin olarak da bu fıkra hükmü geçerlidir" hükmü yer almaktadır.
- 1.16. Engelli/sağlık sorunu olan adayların başvurularını yapmadan önce kılavuzun **4.5 ENGELLİ/SAĞLIK SORUNU OLAN ADAYLAR VE SAĞLIK DURUMU/ENGEL BİLGİ FORMUNUN DOLDURULMASI** maddesini dikkatle okumaları, buna göre SAĞLIK DURUMU/ENGEL BİLGİ FORMUNDA yer alan durumlardan kendilerine uygun olan seçenekleri işaretlemeleri gerekir.
- 1.17. Sınavın uygulanmasında ve sonuçların değerlendirilmesinde aday tarafından verilen bilgiler esas alınacağından, Aday Başvuru Formuna yazılan bilgilerdeki eksik ve yanlışlar yüzünden doğacak sonuçlardan aday sorumlu olacaktır. Adaylar, beyan ettikleri bütün bilgilerinden sorumludurlar. Bir adayın beyanının gerçeğe uymadığı tespit edildiği takdirde bu aday, aradan geçen süreye bakılmaksızın bu sınavdan elde ettiği tüm haklarını kaybedecektir. Eksik veya yanlış bilgilerden adayların yararına doğacak sonuçlar geçersiz sayılır, zararına olacak sonuçlar düzeltilmez. Adayın, yazdığı bilgilerdeki eksiklik ve yanlışlardan doğacak sonuçlarla ilgili itirazları dikkate alınmaz.

- 1.18. Sınavın ve sınav sonuçlarının geçerli sayılabilmesi için adayların bu kılavuzdaki tüm kurallara uyması zorunludur. Kurallara uymayan adayların sınavı geçersiz sayılır. Sınavdan sonra bile olsa bu kurallara uymadığı saptanan adayların sınav sonuçlarından doğan hakları geçersiz sayılacaktır.
- 1.19. Başvuru yapıldıktan sonra herhangi bir nedenle başvurusunu geri çeken veya başvurusu reddedilen veya başarısız olan adaylar, yeni başvurularını en erken bir sonraki dönem yapabilirler. Bir sınav dönemi için yapılan başvuru sonraki dönemler için geçerli değildir.

## 2. BAŞVURU

### 2.1. BAŞVURU KOŞULLARI

Sınava; kadro karşılık gösterilmek suretiyle sözleşmeli olarak çalışan personel dâhil olmak üzere, aylıklarını 657 sayılı Devlet Memurları Kanunu, 926 sayılı Türk Silahlı Kuvvetleri Personel Kanunu, 3269 sayılı Uzman Erbaş Kanunu, 3466 sayılı Uzman Jandarma Kanunu, 2802 sayılı Hakimler ve Savcılar Kanunu ve 2914 sayılı Yükseköğretim Personel Kanunu hükümlerine göre almakta olan personel katılabilir. Ayrıca yabancı dil bilgisi seviyesini tespit ettirmek isteyenler, üniversitelerce kendilerinden YDS puanı istenen öğrenciler ve diğer adaylar da bu sınava katılabilir.

Yurt Dışında Görevlendirilecek Memurların Seçim Esaslarına Dair Yönetmelik'in değişik 7. maddesi gereğince, kamu kurum ve kuruluşlarınca yurt dışı teşkilatında sürekli göreve atanacak memurlar ile diğer görevlilerin de bu sınava girmesi gerekmektedir.

Kamu kurum ve kuruluşlarında 657 sayılı Devlet Memurları Kanununun 4. maddesinin (B) fıkrasına göre sözleşmeli statüde çalışacak

- Mütercim veya tercümanların işe başlatılabilmeleri için diğer şartlar yanında yabancı dil bilgilerinin asgari (B) düzeyinde,
- Çözümleyici ve programcılarının ise işe başlatılabilmeleri için diğer şartlar yanında İngilizce dil bilgilerinin asgari (D) düzeyinde olması gerekmektedir.

Bu nedenle, hâlen bu görevlerde çalışmakta olanlardan yabancı dil bilgisi seviyesini tespit ettirmek isteyenler ile söz konusu görevlerde çalışmak üzere kamu kurum ve kuruluşlarına başvuruda bulunmak isteyen fakülte veya yüksekokul mezunları da bu sınava katılabilirler.

Araştırma görevlisi seçme ve atama işlemlerinde yabancı dil yeterlik sınavı yerine YDS sonuçlarının kullanılması olanağı bulunduğundan, Yükseköğretim Kurulunun 16.4.1997 tarih ve 97.13.1034 sayılı kararı uyarınca lisans programlarının son sınıfında veya son sınıftan bir önceki sınıfta okuyan öğrenciler de bu sınava girebileceklerdir.

Yükseköğretim Kurulu tarafından yurt dışında bir yükseköğretim programını bitirenlerin diploma denklik işlemlerinde Yurtdışı Yükseköğretim Diplomaları Denklik Yönetmeliği uyarınca YDS sonuçları kullanılabilir.

### 2.2. BAŞVURU İŞLEMİ

Başvurular elektronik ortamda alınacaktır. Bu konuda adayların izleyeceği yol aşağıda açıklanmıştır:

a) **Kılavuz ve Aday Başvuru Formunun edinilmesi:** Sınava katılmak isteyen adaylar, 2016-YDS Sonbahar Dönemi Kılavuzu ile Aday Başvuru Formuna başvuru süresi içinde ÖSYM'nin <http://www.osym.gov.tr> *İnternet* adresinden ulaşabilirler. Kılavuz dağıtımı ve satışı yapılmayacaktır.

b) **Başvuruların nasıl yapılacağı belirlenmesi:**

- Merkezimiz kayıtlarında geçerli bir fotoğrafı (\*) bulunmayan adaylar; başvurularını diledikleri bir **başvuru merkezi** aracılığıyla yapacaklardır.
- Merkezimiz kayıtlarında geçerli bir fotoğrafı (\*) bulunan adaylar; başvurularını bireysel olarak *İnternet* aracılığıyla (<https://ais.osym.gov.tr>) veya diledikleri bir başvuru merkezi aracılığıyla yapacaklardır.

\* **Geçerli fotoğraf:** Son 50 ay içerisinde herhangi bir başvuru merkezinden çekilmiş ve ÖSYM tarafından reddedilmemiş fotoğraflar geçerli fotoğraftır.

Başvuru merkezleri bilgisi ÖSYM'nin <http://www.osym.gov.tr> *İnternet* adresinde yer almaktadır.

c) **Aday Başvuru Formunun doldurulması:** Adaylar bu kılavuzun 2.3. maddesini dikkatlice okuduktan sonra Aday Başvuru Formunu dolduracaklardır.

### 2.3. ADAY BAŞVURU FORMUNUN DOLDURULMASI

Aday Başvuru Formundaki bilgi alanlarının doldurulmasına ilişkin açıklamalar aşağıda sırasıyla verilmiştir. Bu açıklamalar dikkatle okunduktan sonra yazma işlemine geçilmelidir. Yapılacak yanlışlıklardan doğacak sonuçların bütün sorumluluğu adaylara aittir. Formun doldurulması, başvuru işleminin kolay ve doğru

yapılmasına yardımcı olacağı için bu forma yazılan yazının okunaklı olması gereklidir. Formun kimlik ile ilgili bilgi alanlarına, adayın nüfus cüzdanında yer alan bilgiler değiştirilmeden, kısaltma yapılmadan yazılacaktır.

#### 1. T.C. KİMLİK/Y.U. NUMARASI

- Türkiye Cumhuriyeti vatandaşları bu alana T.C. Kimlik Numaralarını yazacaklardır.
- T.C. Kimlik Numarası edinmiş olup, uyuğundan biri Türkiye Cumhuriyeti olan çift uyruklu adaylar ile doğumla Türk vatandaşı olup da çıkma izni almak suretiyle Türk vatandaşlığını kaybedenlerden 5203 sayılı Kanun ve 5901 sayılı Türk Vatandaşlığı Kanunu ile Saklı Tutulan Hakların Kullanılmasına İlişkin Belge sahibi olanlar (Pembe/Mavi Kart sahipleri) bu alana T.C. Kimlik Numaralarını yazacaklardır.
- Daha önceden Y.U. Numarası bulunan adaylar T.C. Kimlik Numarası alanında Y.U. numaralarını kullanacaklardır.
- T.C. Kimlik Numarası bulunmayan KKTC uyruklu, yabancı uyruklu ve uyruğu olmayan adaylar bu alana, T.C. Kimlik Numarası alanında kullanacakları Nüfus ve Vatandaşlık İşleri Genel Müdürlüğünün Merkezî Nüfus İdaresi Sistemi'nden (MERNİS) almış oldukları "9" ile başlayan, 11 rakamdan oluşan Yabancı Uyruklu (Y.U.) Numarasını (yabancı kimlik numarası) yazacaklardır. Bu adayların kişisel bilgileri MERNİS'ten ÖSYM kayıtlarına yansıtılacaktır.
- MERNİS'ten Y.U. Numarası edinmemiş adaylar, ÖSYM'nin <https://ais.osym.gov.tr> adresinden Y.U. numarası edinme formunu doldurarak onaylayacaklar ve böylece bir "**Belge Kodu**" edineceklerdir. Bu formun bir dökümü ve geçerli kimlik belgeleri ile birlikte ÖSYM Sınav Koordinatörlüklerine başvurarak ücreti karşılığı Y.U. numaralarını edineceklerdir.
- Başvuru süresince KKTC hariç yurt dışında bulunan adaylardan MERNİS'te Y.U. numarası bulunmayanlar, ÖSYM'nin <https://ais.osym.gov.tr> adresinden Y.U. numarası edinme formunu doldurarak edindikleri "**Belge Kodu**" ile ÖSYM Çağrı Merkezinden Y.U. numaralarını alacaklardır.

#### 2. ADI

#### 3. SOYADI

#### 4. BABA ADI

#### 5. ANNE ADI

#### 6. DOĞUM TARİHİ

#### 7. CİNSİYETİ

#### 8. DOĞUM YERİ

#### 9. NÜFUSA KAYITLI OLDUĞU İL/İLÇE

#### 10. UYRUĞU

Bu alanda;

- T.C. uyruklular ile uyuğundan biri T.C. olan çift uyruklular, "T.C." seçeneğini işaretleyeceklerdir.
- Türk vatandaşlığından izin ile ayrılanlar ve bunların kanuni mirasçıları (Pembe/Mavi Kart sahipleri/Saklı Tutulan Hakların Kullanılmasına İlişkin Belge sahibi olanlar) "Mavi Kartlı" seçeneğini işaretleyeceklerdir.
- Kuzey Kıbrıs Türk Cumhuriyeti (KKTC) uyruklular ile uyuğundan biri KKTC olan çift uyruklular, "KKTC" seçeneğini işaretleyeceklerdir. Uyuğundan biri T.C. olan KKTC uyruklular "T.C." seçeneğini işaretlemelidir. KKTC uyruklu adaylar ilgili alana KKTC Kimlik Numaralarını da yazabileceklerdir.
- Yabancı uyruklular, hiçbir devletin uyuğunda olmayanlar ve mülteciler "Yabancı Uyruklular" seçeneğini işaretleyeceklerdir.
- Türk soylu yabancıların Türkiye'de meslek ve sanatlarını serbestçe yapabilmelerine, kamu, özel kuruluş ve iş yerlerinde çalışabilmelerine ilişkin 2527 Sayılı Kanunun kapsamında bulunanlar "2527 Sayılı Kanun Kapsamında Bulunanlar" seçeneğini işaretleyeceklerdir.

Birden fazla uyruğu olan adaylar, bu alanda birden çok seçeneği işaretleyebileceklerdir ancak, diğer uyruk bilgilerinin sisteme işlenebilmesi için değişikliğe esas belgelerini dilekçe ekinde Merkezimize göndermelidir. Uyruk bilgileri T.C. vatandaşı, Mavi Kartlı, 9 ile başlayan KKTC ve/veya Yabancı Uyruklu adaylar için sistem tarafından otomatik olarak işaretli olarak gelir ve aday veya başvuru merkezi görevlisi tarafından değiştirilemez. Adaylar uyruk bilgilerindeki değişiklik taleplerini doğrudan ÖSYM'ye iletmelidir.

#### 11. ADRES

KKTC dâhil Türkiye dışında oturan adaylar, ADRES bilgi alanına ülke adı dâhil tüm adres bilgilerini yazacaklar, ADRES İLİ ve ADRES İLÇESİ bilgi alanlarını boş bırakacaklardır.

#### 12. EV/İŞ TELEFON NO

#### CEP TELEFON NO

#### 13. E-POSTA ADRESİ

11., 12. ve 13. bilgi alanlarına size ulaşılabilir en güncel ve doğru bilgilerinizi yazınız. Merkezimizin sizinle yapacağı bütün iletişim işlemlerinde bu bilgilerin kullanılacağını unutmayınız.

**ÖSYM tarafından gerektiğinde adaylara; telefon, sms, e-posta vb. yollarla bilgilendirme yapıldığından, ÖSYM'nin Aday İşlemleri Sistemindeki iletişim bilgilerinin adaylar tarafından güncel tutulması zorunludur.**

#### **14. ÇALIŞTIĞI KURUM ADI VE KODU**

Adaylar, çalıştıkları kurumu ilgili tablodan bulacaklar ve bu kurumun adını ve kodunu ilgili alana yazacaklardır. Adaylar çalıştıkları kurum kodunu ararken, Merkez, Taşra, Döner Sermaye ayrımı yapmaksızın, bağlı bulunduğu Bakanlık, Müsteşarlık, Genel Müdürlük, Başkanlık, Rektörlük gibi kurumların kodlarını kullanacaklardır.

Herhangi bir kurumda çalışmayanlar bu alanı boş bırakacaklardır.

#### **15. ÇALIŞTIĞI İLÇE ADI VE KODU**

Adaylar, çalıştıkları yerin bağlı olduğu il ya da ilçeyi ilgili tablodan bulacaklar ve bu yerin adını ve kodunu ilgili alana yazacaklardır. Hâlen bir kurumda çalışmayanlar bu alanı boş bırakacaklardır.

#### **16. SINAV YABANCI DİLİ**

Adaylar, sınava hangi dilden gireceklerini belirtmek üzere bu alandaki seçeneklerden birini işaretleyeceklerdir. Bir dönemde yalnız bir dilden sınava girilebileceği için tek bir yabancı dilin işaretlenmesi gerekmektedir. Başvurusunu yapan aday, başvuru süresi içinde ÖSYM'nin <https://ais.osym.gov.tr> *İnternet* adresinden yabancı dil değişikliği yapabilecektir.

#### **17. SINAV MERKEZİ TERCİHİ**

Adaylar, bu alana sınava girmek istedikleri sınav merkezinin adını ve kodunu yazacaklardır.

Sınav merkezi tercihinde aşağıdaki kurallar geçerlidir:

- a. **Almanca, Arapça, Fransızca, İngilizce veya Rusçadan sınava başvuran adaylar:** Sınav merkezi tercihleri adayların adres illeri veya adres iline yakın sınav merkezleri olarak sınırlandırılmıştır. Buna göre adaylar; eğer adres illerinde sınav yapılıyorsa bu sınav merkezini, adres illerinde sınav yapılmıyorsa ÖSYM tarafından belirlenen yakın sınav merkezlerini tercih edebileceklerdir. Adayların Adres İline Göre Tercih Edebilecekleri Sınav Merkezleri ÖSYM'nin <http://www.osym.gov.tr> *İnternet* adresinde "YDS Başvuru Bilgileri" alanı içinde yer almaktadır. Sınav Merkezi Tercihi alanında sadece sistem tarafından izin verilen sınav merkezlerinden biri tercih edilebilir (**Almanca, Arapça, Fransızca, İngilizce ve Rusçadan** herhangi birinde, aynı sınav merkezinde sınava alınacak aday sayısının 600'den daha az olduğu durumlarda sınav güvenlik tedbirleri uyarınca ilgili sınav merkezinde o dilde sınav yapıp yapmama ve ilgili sınav merkezinde o dilde sınav yapılmaması durumunda ise bu adayların hangi sınav merkezinde sınava alınacağı hakkında ÖSYM Yönetim Kurulu tarafından başvurular tamamlandıktan sonra karar verilecektir.).
- b. **Bulgarca, Çince, Danimarkaca (Danish Dili), Ermenice, Farsça, Gürcüce, Hollandaca (Dutch Dili), İspanyolca, İtalyanca, Japonca, Korece, Lehçe, Macarca, Portekizce, Rumence, Sırpça, Ukraynaca (Ukraine) veya Yunancadan sınava başvuran adaylar (İlgili yönetmelik gereği YDS Sonbahar Döneminde bu dillerden sınav yapılmayacaktır.):** Sınav merkezi tercihi olarak 062-Ankara Çankaya sınav merkezini tercih edebileceklerdir

Adayların atandıkları sınav merkezleri değiştirilemez. Bu nedenle tercih edilen sınav merkezinin doğru yazılıp yazılmadığı kontrol edilmelidir. ÖSYM gerektiğinde, listede yazılı sınav merkezlerine ek yeni sınav merkezleri açabilir veya listede yazılı sınav merkezlerinden bazılarını iptal edebilir. Kapasitesi dolmuş veya iptal edilmiş sınav merkezlerini tercih eden adayların, sınava başvurusunu tamamladığı tarih de dikkate alınarak (sınava son başvuru gününde başvuran adaylardan başlamak üzere) belirlenecek bir kısmı, kapasitesi dolmamış diğer sınav merkezlerine atanır. Böyle durumlarda adayın sınava gireceği yeri saptama yetkisi ÖSYM'ye aittir. ÖSYM gerekli olduğu hâllerde adayı tercih ettiği sınav merkezlerinden farklı bir sınav merkezine atayabilir. Adaylar, başvuru süresince <https://ais.osym.gov.tr> *İnternet* adresinden tercih ettikleri sınav merkezlerinde yukarıda belirtilen kurallar doğrultusunda değişiklik yapabileceklerdir. Başvuru süresi bittikten sonra sınav merkezleri tercihlerinde değişiklik yapılamaz. Bu nedenle adaylar, sınav merkezi tercihlerini belirlerken kendilerine en uygun olan merkezini tercih etmelidirler.

ÖSYM, adayların Adrese Dayalı Nüfus Kayıt Sistemi'nden adres bilgilerini kontrol etme hakkını saklı tutar. Yanlış beyanda bulunan adaylar ÖSYM tarafından belirlenecek sınav merkezlerine atanabilecektir.

İlgili Yönetmelik gereği; YDS İlkbahar Dönemi Sınavı, Almanca, Arapça, Bulgarca, Çince, Danimarkaca (Danish Dili), Ermenice, Farsça, Fransızca, Gürcüce, Hollandaca (Dutch Dili), İngilizce, İspanyolca, İtalyanca, Japonca, Korece, Lehçe, Macarca, Portekizce, Rumence, Rusça, Sırpça, Ukraynaca (Ukraine) ve Yunanca dillerinden, Sonbahar Dönemi Sınavı ise sadece Almanca, Arapça, Fransızca, İngilizce ve Rusçadan yapılır. Bu nedenle "b" maddesi Sonbahar Dönemi Sınavında işleme alınmaz.



## SINAV MERKEZLERİ KODU VE ADI

010 Adana	344 İstanbul-4
030 Afyonkarahisar	(Beyazıt/Bakırköy/Bahçelievler/Zeytinburnu/Fatih)
062 Ankara-Çankaya	345 İstanbul-5
067 Ankara-Yenimahalle	(Avcılar/Esenyurt/Beylikdüzü/Küçükçekmece)
070 Antalya	352 İzmir-Kuzey (Karşıyaka/Bornova/Çiğli)
090 Aydın	360 Kars
100 Balıkesir	380 Kayseri
140 Bolu	410 Kocaeli
160 Bursa	420 Konya
170 Çanakkale	430 Kütahya
190 Çorum	440 Malatya
200 Denizli	450 Manisa
210 Diyarbakır	460 Kahramanmaraş
220 Edirne	480 Muğla
230 Elazığ	510 Niğde
250 Erzurum	540 Sakarya
260 Eskişehir	550 Samsun
270 Gaziantep	580 Sivas
310 Hatay	600 Tokat
320 Isparta	610 Trabzon
330 Mersin	630 Şanlıurfa
341 İstanbul-1 (Kadıköy/Maltepe/Ataşehir)	650 Van
342 İstanbul-2 (Üsküdar/Ümraniye/Beykoz/Şile/Çekmeköy)	670 Zonguldak
343 İstanbul-3 (Beyoğlu/Şişli/Beşiktaş/Kağıthane/Sarıyer)	710 Kırıkkale
	910 Bişkek/Kırgızistan

## 18. İNTERNET ERİŞİM ŞİFRESİ İSTEĞİ

Bu alanı işaretleyen adaylara Aday İşlemleri Sistemi'ne giriş için geçici şifre üretilecektir. Bu işlem için adaydan herhangi bir ücret alınmayacaktır ve en kısa sürede ÖSYM'nin *İnternet* adresinden değiştirilmesi gerekmektedir.

## 19. ADAYIN İMZASI

### 2.4. BAŞVURU İŞLEMİNİN YAPILMASI

#### a) Başvuru merkezi aracılığıyla yapılacak başvurular:

Adaylar başvuru merkezine bizzat giderek başvuru işlemini tamamlayacaklardır. Başvuru Merkezleri tarafından adayların başvuruları, resmi iş gününde ve resmi iş saatleri arasında alınacaktır.

Başvuru merkezine gidildiğinde;

*Aday Başvuru Formunun eksiksiz ve doğru olarak doldurulmuş olması,*  
gerekir. Ayrıca adayların;

- *Nüfus cüzdanı/Türkiye Cumhuriyeti Kimlik Kartı veya süresi geçerli pasaport (Nüfus cüzdanında soğuk damga basılı olmalı, adayın kolaylıkla tanınmasını sağlayacak güncel bir fotoğraf ve T.C. Kimlik Numarası bulunmalı, pasaportun süresi geçerli olmalıdır. Üzerinde soğuk damga, adayın sınav görevlilerince kolaylıkla tanınmasını sağlayacak güncel bir fotoğraf veya T.C. Kimlik Numarası bulunmayan (elle veya daktilo ile sonradan yazılmış veya ilave edilmiş olmamalıdır.) nüfus cüzdanları ile geçerlilik süresi bitmiş pasaport kabul edilmeyecektir. Başvuruda adayın kimlik belgesinin aslını yanında bulundurması gerekmektedir.),*
- *Engelli Adaylar İçin; ÖSYM Aday İşlemleri Sisteminde engel/sağlık bilgisi yer almayan veya engel bilgisi değişen adaylar için bir üniversite veya devlet hastanesinden alınmış engelli sağlık kurulu raporu/sağlık raporunun bir örneği, Engellerine ilişkin öz geçmişlerini ayrıntılı olarak anlatan bir dilekçe, Sağlık Durumu/Engel Bilgi Formu (Sağlık Durumu/Engel Bilgi Formu tam ve doğru olarak doldurulmuş olmalıdır. Bu belgeler, başvuru merkezine teslim edilmeyecek aday tarafından başvuru süresi içinde doğrudan ÖSYM'ye gönderilecektir.),*

yanlarında bulundurmaları gerekir. Başvuru merkezlerine Aday Başvuru Formu veya herhangi bir belge (sağlık raporu vb.) teslim edilmeyecek gerekli hallerde bu belgeler doğrudan ÖSYM'ye gönderilecektir. Başvurularda, adayın yanında eğitim bilgilerinde değişikliğe esas belge veya belgenin onaylı bir örneği olmadan kesinlikle değişiklik/düzeltilme yapılamaz.

Başvuru merkezi görevlisi tarafından Aday Başvuru Formundaki bilgiler ile birlikte Merkezimiz kayıtlarında geçerli bir fotoğrafı bulunmayan adayların web kameralarla çekilecek fotoğrafı da elektronik ortama aktarılacaktır (**Merkezimiz kayıtlarında geçerli bir fotoğrafı (\*) bulunan adayların fotoğraflarının çekilmesi sistem tarafından engellenmektedir.**). Bu kural nedeniyle başvuruda fotoğrafı yeniden çekilemeyen adaylardan fotoğrafının değişmesini talep edenler, bu taleplerini, başvurularını tamamladıktan sonra Genel Amaçlı Dilekçe örneği, fotoğrafı ve onaylı nüfus cüzdanı sureti, son 3 ay içerisinde çekilmiş bir adet vesikalık fotoğraf ve varsa fotoğrafını değiştirme

talebinin nedenini belirten belge ile sınava başvuru süresince ve sınava başvuru süresi tamamlandıktan sonraki ilk 5 gün içinde ÖSYM-SHDB'ye başvuruda bulunacaklardır (Süre hesabında ÖSYM evrak kaydı esas alınır. Süre tamamlandıktan sonra ÖSYM'ye ulaşan belgeler işleme alınmaz.). Adayın talebi, ÖSYM tarafından uygun görüldüğü takdirde fotoğraf değişikliği ÖSYM tarafından belirtilen tarihler arasında ÖSYM Sınav Koordinatörlüklerinden gerçekleştirilecektir.

Çekilecek fotoğrafın, adayın kolaylıkla tanınmasını sağlayacak şekilde cepheden ve yüzü açık olarak çekilmesi gerektiğinden, başvuru merkezine giderken adayların bu hususa dikkat etmeleri gerekmektedir. Sınav günü tanınmada önemli rol oynayacak, fotoğraftaki saç, bıyık, makyaj gibi görünüm özelliklerinde bir değişiklik bulunmamalıdır. Sınav günü sınav görevlilerinin, adayın fotoğrafından kimliğini belirlemede güçlük çektiği takdirde adayı sınava almayabileceği veya sınavının geçersiz sayılabileceği göz önünde bulundurulmalıdır. Başvuru merkezi görevlisi adayın bilgilerini ve fotoğrafını elektronik ortama aktardıktan sonra yazıcıdan alacağı **Başvuru Kayıt Bilgileri** adlı belgeyi kontrol etmesi için adaya verecektir. Aday bu belgeyi özenle kontrol edecek, fotoğrafı uygun çekilmiş ve diğer bilgileri doğru olarak sisteme işlenmiş ise imzaladıktan sonra onaylaması için görevliye geri verecektir. Fotoğrafı uygun çekilmemiş ve/veya bilgiler sisteme doğru olarak işlenmemiş ise görevliden düzeltilmesi istenecektir.

**DİKKAT:** Başvuru bilgilerinin doğruluğundan ve fotoğrafın uygunluğundan, başvuru onaylandıktan sonra ortaya çıkabilecek yanlışlıktan veya eksiklikten adayın sorumlu olduğu unutulmamalıdır. Onaylanmış, fotoğraflı belge aday tarafından alınmalı ve sınavın bütün aşamalarında gerekli olabileceğinden saklanmalıdır. **BU AŞAMADA BAŞVURU İŞLEMİNİZ HENÜZ TAMAMLANMAMIŞTIR! Bilgilerinizin doğruluğunu kontrol ettikten sonra ONAY KODUNU GÖREVLİYE BİLDİRİNİZ. Görevli onay kodunu girdikten sonra başvuru bilgileriniz sisteme kaydedilecektir. Onay kodu girilmeyen başvurularda başvuru bilgileri sisteme kaydedilmemiş olacağından geçersizdir ve sorumluluk adaya aittir. Sınav ücretini yatırarak başvurunuzu tamamladıktan sonra başvurunuzu başvuru tarihleri içinde <https://ais.osym.gov.tr> üzerinden MUTLAKA KONTROL EDİNİZ. Aday başvuru kayıt bilgilerinizin dökümünü edinerek sınavın diğer aşamalarında gerekebileceğinden özenle saklayınız.**

Belgede yer alan şifre adayın geçici şifresidir. Aday bu şifreyi en kısa sürede ÖSYM'nin İnternet adresinden değiştirmelidir. Şifre daha sonraki işlemlerde de gerekeceğinden unutulmamalı, kimseye verilmemeli, hiç kimse ile paylaşılmadan özenle saklanmalıdır.

Tutuklu/hükümlü olan adaylar ise başvurularını, kendileri için oluşturulan başvuru merkezlerinden yapacaklardır.

**b) İnternet ile bireysel başvurular:**

Bireysel olarak internet aracılığıyla başvuru hakkı olan adaylar, başvuru süresi içinde ÖSYM'nin Aday İşlemleri Sistemine (<https://ais.osym.gov.tr>) T.C. Kimlik/Y.U. Numaraları ve şifreleri ile **giriş yaparak** başvurularını buradaki açıklamalar doğrultusunda yapacak ve sınav ücretini yatırarak başvurularını tamamlayacaklardır. İnternet aracılığıyla bireysel başvuru, başvuru süresinin son günü, saat 23.59'da sona erecektir.

**DİKKAT:** Başvuru işleminin yapılması için başvuru ekranında "Başvuru İşlemi ÖSYM'ye Bildirilmiştir." açıklamasının mutlaka görülmesi ve sınav ücretinin yatırılması, aday başvuru kayıt bilgilerinin bir dökümünün, yazıcıdan alınarak başvurunun diğer aşamalarında gerekebileceğinden özenle saklanması gerekmektedir.

İnternet aracılığıyla bireysel başvuru yapan engelli/sağlık sorunu olan adaylardan, sistemde sağlık bilgisi bulunmayanların veya değişiklik olanların, sağlık/engel bilgilerinin sisteme girilebilmesi için, Sağlık/Engel Bilgi Formunu, Aday Başvuru Kayıt Bilgilerinin bir fotokopisi ile sağlık raporlarının onaylı bir örneğini, engel durumlarını belirten dilekçeleri ile birlikte başvuru süresi içinde ÖSYM'ye ulaştırmaları gerekmektedir. Bu adaylar daha önceki yıllarda yapılan sınavlarda sağlık raporlarını ÖSYM'ye göndermiş olsalar bile, bu belgelerini, başvuru süresi içinde ÖSYM'ye ulaştırmalıdır.

**c) Yurt Dışından Başvurular:**

İnternet aracılığıyla bireysel başvuru hakkı olmayan adaylardan, başvuruların yapılacağı tarihler arasında eğitim, tedavi vb. nedenlerle yurt dışında bulunduğu için (KKTC ve Kırgızistan-Bişkek hariç) başvuru merkezine gitmesi mümkün olmayanlar, başvurularını aşağıdaki şekilde yapacaklardır. Posta yolu ile başvuru alınmayacaktır. Bu adaylar, sınava Ankara'da (062 Ankara-Çankaya) girecekler ve sınava sadece pasaportları ile kabul edileceklerdir. Bu adaylar için sınavda pasaport dışında bir kimlik belgesi kabul edilmeyecektir.

1) MERNİS'te Y.U. numarası bulunmayanlar, YU Numarası alacaklardır.

2) Yurt dışından başvuru yapmak isteyen adaylar, ÖSYM Çağrı Merkezini başvuru süresi içerisinde bir yurt dışı telefon numarasından arayarak sınava yurt dışından başvuracaklarını bildireceklerdir. Çağrı Merkezi Personeli ilgili adayın sınava yurt dışından başvuru yapacağını sisteme kayıt edecektir.

3) Adaylar, T.C Kimlik / YU Numarası ve şifresiyle ais'e giriş yaparak başvuru bilgilerini sisteme kaydedeceklerdir. ÖSYM aday internet erişim şifresi olmayanlar ÖSYM'nin Çağrı Merkezinden şifrelerini edineceklerdir.

4) Başvuru işlemini yapan adaylar, başvuru süresince ve başvuru süresi bittikten sonraki ilk gün 23.59'a kadar www.osym.gov.tr internet adresinde bulunan "ÖDEMELER" alanından kredi kartı/banka kartı ile sınav ücretini TL olarak yatıracaklardır.

5) Adaylar, başvuru süresi içinde başvuru kayıt bilgilerinin bir dökümünü yazıcıdan edinerek sınavın diğer aşamalarında gerekebileceğinden özenle saklamalıdır.

6) ÖSYM Aday İşlemleri Sisteminde geçerli bir fotoğrafı bulunmayanlar; fotoğraf alanını boş bırakacaklardır. Adaylar, Ankara'da sınava alınacaklardır.

7) Sınav ücretini (TL olarak) yatırarak sınava başvurularını tamamlayan 6. maddede belirtilen adaylar, sınav tarihinden önceki son resmi iş günü mesai saati bitimine kadar ÖSYM Ankara Sınav Koordinatörlüğüne (Çetin Emeç Bulvarı 1290. Sokak No:2 Yukarı Öveçler-ANKARA) aşağıdaki belgelerle birlikte şahsen başvuru yaparak başvurularını tamamlayacaklar ve Sınava Giriş Belgelerini edinebileceklerdir. Bu belgelerden biri bile eksik olan adayların başvurusu tamamlanmamış olacaktır. Bu adaylar, Sınava Giriş Belgesi edinemezler.

a) Doldurulmuş ve aday tarafından imzalanmış Aday Başvuru Kayıt Bilgisi

b) Başvuru tarihinde yurt dışında bulunduğunu belirten resmî bir belge (pasaportun aslı ve pasaport giriş-çıkış mühürlerinin bulunduğu sayfanın onaylı bir örneği)

8) Yukarıda belirtilen belgeler, başvuru merkezi görevlisince kontrol edilecektir. Adayın geçerli bir fotoğrafı bulunmaması durumunda fotoğrafı çekilecektir.

9) Pasaportundaki giriş-çıkış tarihleri doğrultusunda yurt dışında olduğu süre, **sınavın başvuru süresinin tamamını kapsamadığı** tespit edilenlerin (başvuru yaparak sınav ücretini yatırmış olsalar bile) başvuruları kabul edilmeyecektir (Pasaportunda giriş-çıkış tarihi belirtilmeyenler için e-devletten alınan belgeler, belge doğrulama adresinden BM görevlisi tarafından kontrol edilerek kabul edilir.). Yurt dışından başvuru için sisteme kayıt olan adaylardan yurt dışında olduğu süre **sınavın başvuru süresinin tamamını kapsamadığı tespit edilenlere** Sınava Giriş Belgesi düzenlenmeyeceğinden bu durumdaki adayların sistemdeki yurt dışı kayıt bilgilerini ÖSYM'ye başvurarak sildirmeleri ve yurt içindeki bir başvuru merkezinden sınavın başvuru süresi içinde başvurularını yapmış olmaları gerekmektedir.

10) Belgelerinde eksiklik/ tutarsızlık olan adaylar ile sınav ücretini süresi içinde yatırmayan adaylar için bu işlemler yapılmayacak, bu durumdaki adaylar için Sınava Giriş Belgesi düzenlenmeyecektir. Belgelerinde eksiklik/ tutarsızlık olan adaylar ile sınav ücretini süresi içinde yatırmayan adaylar sınava alınmayacaklardır. Bu adayların başvuru kayıt bilgileri sistemden silinecektir.

11) Başvuru merkezi görevlisince adayın pasaportu incelendikten sonra adaya geri verilecek, diğer belgeler teslim alınacaktır.

12) 6. madde kapsamında olmayan ve başvurusunu yurtdışında AİS üzerinden yapan adaylar, yurtiçinden bireysel başvuru yapan adaylar gibi işlem yapacaktır.

Yurt dışından başvuru yapan engelli/sağlık sorunu olan adaylardan, sistemde engel/sağlık bilgisi bulunmayanların veya bu bilgilerinde değişiklik olanların, sağlık/engel bilgilerinin sisteme girilebilmesi için, Sağlık/Engel Bilgi Formunu, Aday Başvuru Kayıt Bilgilerinin bir fotokopisi ile sağlık raporlarının onaylı bir örneğini, engel durumlarını belirten dilekçeleri ile birlikte başvuru süresi içinde ÖSYM'ye ulaştırmaları gerekmektedir.

## 2.5. SINAV ÜCRETİNİN YATIRILMASI

**Adaylar, başvuru işlemini yaptıktan sonra sınav ücretini yatırarak başvurularını tamamlayacaklardır.** 80,00 TL olan sınav ücretini kılavuzun son sayfasında belirtilen bankalardan birine veya ÖSYM'nin *İnternet* sayfasında yer alan "ÖDEMELER" alanından kredi kartı/banka kartı ile başvuru süresi içinde yatıracaklardır. Bankaya giderek ücret yatırmak isteyen adayların banka görevlisine başvuruda bildirdikleri TC Kimlik Numarasını ile ad ve soyadı bilgilerini bildirmesi, bankadan aldıkları dekont üzerindeki T.C. Kimlik Numarası, adı, soyadı ve sınav adı bilgisini kontrol etmeleri ve dekontu saklamaları gerekir. Adaylar isterlerse banka şubelerine gitmeden *İnternet* bankacılığı aracılığıyla da bankaya ücret yatırabilirler.

Sınav ücreti ödeme işlemleri; bankadan ödeme yapacak olan adaylar için Sonbahar Dönemi Sınavı için **19 Temmuz 2016** tarihinde mesai saati bitiminde, ÖSYM'nin *İnternet* sayfasında yer alan "ÖDEMELER" alanından kredi kartı/banka kartı ile ödeme yapacak olan adaylar için belirtilen tarihlerde saat 23.59'da sona erecektir.

Yurt dışından başvuru yapacak adaylar aynı ücretleri, başvuru süresi içinde ÖSYM'nin internet sayfasında yer alan "ÖDEMELER" alanından kredi kartı/banka kartı ile TL olarak yatıracaktır.

**DİKKAT: Sınava başvuru işlemini yaptığı halde sınav ücretini yatırmayan adayların başvuruları tamamlanmamış olduğundan başvuru kayıt bilgileri iptal edilecek, bina/salon atamaları yapılmayacak ve bu adaylar için Sınava Giriş Belgesi düzenlenmeyecektir.**

Başvuru merkezinden yeniden şifre edinmek vb. işlemleri yapmak da başvuru için yeterli değildir. Başvuru, bu kılavuzda belirtilen yollardan biriyle yapılmış olmalı ve Aday Başvuru Kayıt Bilgilerinin bir dökümü başvuru süresi içinde mutlaka edinilmelidir.

### 3. SINAV

Almanca, Arapça, Bulgarca, Farsça, Fransızca, İngilizce, İspanyolca, İtalyanca, Rusça ve Yunancadan yapılacak sınavlarda çoktan seçmeli 80 sorudan oluşan testler kullanılır. Bu diller için sınavda sözcük bilgisi, dil bilgisi, çeviri ve okuduğunu anlama soruları bulunmaktadır. Diğer dillerde sınav yabancı dilden Türkçeye ve Türkçeden yabancı dile çeviri şeklinde yapılır. Çeviri için 150-200 sözcükten oluşan metinlerden yararlanılır.

İngilizce sınavında kullanılan kaynaklar ABD, İngiltere ve Kanada gibi İngilizce konuşulan ülkelere aittir. Bu sınavda İngiliz İngilizcesine ait dil alışkanlıkları izlenmekle birlikte Amerikan İngilizcesi kullanımının daha yaygın olduğu durumlarda adaylara bir dezavantaj oluşturmaması için yaygın olan kullanım tercih edilmektedir.

**Sınavlarda sözlük ve sözlük görevi yapan yardımcı araçlar kullanılamaz.**

#### 3.1. ADAYLARIN SINAVA GİRERKEN YANLARINDA BULUNDURMASI GEREKEN BELGELER

##### a) İLGİLİ SINAV DÖNEMİNE AİT 2016-YDS SINAVA GİRİŞ BELGESİ:

Bu belgeyi adaylar, T.C. Kimlik Numaraları ve şifreleri ile ÖSYM'nin <https://ais.osym.gov.tr> *İnternet* adresinden sınav tarihinin 10 gün öncesinden başlamak üzere edineceklerdir. Belgenin üzerinde adayın sınavla gireceği merkez, bina, salon bilgileri ile fotoğrafı bulunmaktadır. Hiçbir aday sınavla giriş belgesinde yazılı olan salondan başka bir yerde sınavla giremez. Sınavla Giriş Belgesinde yazılı olan salondan başka bir yerde sınavla giren adayın sınavı geçersiz sayılır. Adayın sınavla gireceği binayı, adres bilgisini teyit etmek amacı ile sınav gününden önce gidip görmesi sınav günü adaya kolaylık sağlayacaktır.

Sınavla Giriş Belgesi adayların adreslerine gönderilmeyecektir. Sınavla Giriş Belgesini kaybeden adaylar tekrar *İnternet*'ten edinebileceklerdir. Adaylar *İnternet*'ten edinecekleri Sınavla Giriş Belgelerinin renkli veya siyah beyaz çıktılarını sınavda yanlarında bulundurmaları zorundadır. Belge üzerinde adayın fotoğrafının bulunması zorunludur. Adaylar, bu belgelerinin yazıcıdan dökümünü edinirken belge üzerinde fotoğraflarının görünür olmasına dikkat etmelidir. Belgenin ön yüzündeki ÖSYM tarafından belirlenmiş bilgiler hariç ön ve arka yüzünde herhangi bir yazı, resim, işaret vb. bulunduğu takdirde adayın sınavı geçersiz sayılacaktır.

##### b) NÜFUS CÜZDANI/TÜRKİYE CUMHURİYETİ KİMLİK KARTI VEYA SÜRESİ GEÇERLİ PASAPORT:

Adayların sınavla girebilmeleri için 2016-YDS Sınavla Giriş Belgesinden başka, nüfus cüzdanı/Türkiye Cumhuriyeti Kimlik Kartı veya pasaportunu yanlarında bulundurmaları zorunludur.

**Nüfus cüzdanı/Türkiye Cumhuriyeti Kimlik Kartı veya süresi geçerli pasaport dışında;** Askerî öğrenciler için askerî kimlik belgesi (Bu özel durum, muvazzaf askerler için geçerli değildir.), tutuklu/hükümlü adayların bu durumlarını kanıtlayan fotoğraflı resmî belge, Türk vatandaşlığından izin ile ayrılanlar ve bunların kanuni mirasçılarında ait Pembe/Mavi Kartlar, Pasaportları bulunmayan KKTC vatandaşlarının fotoğraflı ve kimlik numaralı Kuzey Kıbrıs Türk Cumhuriyeti Kimlik Kartı özel kimlik belgesi olarak kabul edilecektir.

**Bunların dışında;** Sürücü belgesi, Meslek kimlik kartları vb. diğer tüm belgeler, sınavla giriş için geçerli belge olarak kabul edilmeyecektir. Nüfus cüzdanında soğuk damga basılı olmalı, adayın kolaylıkla tanınmasını sağlayacak güncel bir fotoğraf (Sınav günü sınav görevlilerinin sizi fotoğrafınızdan tanımakta güçlük çektiği takdirde sizi sınavla almayabileceğini göz önünde bulundurunuz.) ve T.C. Kimlik Numarası bulunmalı, pasaportun süresi geçerli olmalıdır. Üzerinde soğuk damga, adayın kolaylıkla tanınmasını sağlayacak güncel bir fotoğraf veya T.C. Kimlik Numarası bulunmayan (TC Kimlik numarası elle veya daktilo ile sonradan yazılmış veya ilave edilmiş olmamalıdır.) nüfus cüzdanları ile geçerlilik süresi bitmiş pasaport kabul edilmeyecektir. Adayların kimlik belgesinin aslını yanında bulundurması gerekmektedir. Fotokopi belge vb. kabul edilmez. **Bu belgelerini eksiksiz olarak yanında bulundurmaman bir aday, mazereti ne olursa olsun, sınavla alınmayacaktır.**

Bir aday bu belgeleri yanında olmadığı hâlde Sınav Koordinatörlerinin, bina ve salon görevlilerinin veya ÖSYM temsilcilerinin kararıyla herhangi bir salonda sınavla alınmış olsa bile, bu adayın sınavı ÖSYM Yönetim Kurulunca geçersiz sayılacaktır. Sınav binalarında hiçbir eşya emanete alınmayacağından adaylar, sınav binalarına bu belgeler dışında herhangi bir eşya, araç gereç vb. getiremezler. Sınavın yapıldığı her bir salona en az bir adet duvar saati, adayların sınavda kullanacakları gereçler (kalem, silgi, kalemtraş) ile peçete ÖSYM tarafından sağlanacaktır. Adaylar sınavla şeffaf pet şişe içinde su getirebileceklerdir.

#### 3.2. SINAVA GİRERKEN ADAYLARIN YANLARINDA BULUNDURMALARI YASAK OLAN ARAÇ, GEREÇ VE EŞYALAR

Sınav binalarında hiçbir eşya emanete alınmayacağından adayların sınav binalarına,

- çanta, cüzdan, cep telefonu, saat, kablosuz iletişim sağlayan bluetooth vb. cihazlarla; kulaklık, kolye, küpe, yüzük (alyans hariç), bilezik, broş, anahtar, metal para gibi metal içerikli eşyalarla (basit başörtü iğnesi ve ince metal tokalı kemer hariç); her türlü elektronik/mekanik cihazla ve çağrı cihazı, telsiz, fotoğraf makinesi vb. araçlarla, her türlü plastik ve güneş gözlüğü dâhil cam eşyayla (şeffaf/numaralı gözlük hariç), banka/kredi kartı, ulaşım kartı vb. kartlarla,
- cep bilgisayar, saat, sözlük işlevi olan elektronik aygıt, hesap makinesi vb. her türlü bilgisayar özelliği bulunan cihazlarla,
- her türlü kesici ve delici alet, ateşli silah ve benzeri teçhizatla,
- kalem, silgi, kalemtraş, müsvedde kâğıdı, defter, kitap, sözlük, pergel, açıölçer, cetvel vb. araçlarla



- *su hariç yiyecek, içecek vb. gıda maddeleriyle*
- ilaç, alçı, sargı bezi, koltuk değneği vb. sağlık malzemeleri ve araçlarla

gelmeleri kesinlikle yasaktır (Engelli/sağlık sorunu olan adaylardan sınava engeli/sağlık sorunu nedeniyle bir araç gereç vb. ile girmesi gerekenlerin, kılavuzun “ENGELLİ/SAĞLIK SORUNU OLAN ADAYLAR VE SAĞLIK DURUMU/ENGEL BİLGİ FORMUNUN DOLDURULMASI” maddesini dikkatlice incelemeleri gerekmektedir.).

Sınavların yapıldığı binalara girişte adayların ve sınav görevlilerinin üstleri emniyet görevlileri tarafından elle ve/veya dedektörle aranacak, yukarıda belirtilen araç gereç vb. eşyalarla sınava gelen adaylar kesinlikle sınav binalarına alınmayacaktır. Sınavın yapıldığı bina içerisinde sınav öncesinde, sınav sırasında veya sınavdan sonra bu tür araç gereç ve eşyaları taşıdığı tespit edilen adayın sınavı geçersiz sayılacaktır. ÖSYM gerekli gördüğü takdirde sınav günü sınav binalarında sinyal kesici kullanabilecektir. Sınav binaları/salonları ÖSYM tarafından kurulacak güvenlik kameraları ile izlenebilecektir. Görevlilerin tutanakları yanı sıra kamera kayıtları da gerektiğinde delil olarak kullanılacaktır.

Bina girişinde yoğunluğa yol açılmaması için adayların çanta ve benzeri eşyalarını sınava girecekleri binalara getirmemeleri, sınava metal aksesuar içermeyen sade bir kıyafetle gelmeleri, **sınavın başlama saatinden en az 1 saat önce** sınavın yapılacağı bina önünde bulunmaları, sınav salonlarına zamanında alınabilmeleri açısından son derece önemlidir.

Tüm adaylar, 26 Eylül 2012 tarihli ve 28423 sayılı Resmî Gazete’de yayımlanan “Adayların ve Sınav Görevlilerinin Sınav Binalarına Giriş Koşullarına İlişkin Yönetmelik” hükümlerine ve ÖSYM’nin internet adresinden yayımlanan sınav uygulamalarına ilişkin güvenlik tedbirlerine uymak zorundadır.

### 3.3 SINAVIN UYGULANMASI

Kimlik ve güvenlik kontrolleri ile salona giriş işlemlerinin zamanında yapılabilmesi için, adayların sınava girecekleri binanın kapısında **sınavın başlama saatinden en az 1 saat önce hazır bulunmaları zorunludur**. Sınava girecek adayın yüzü, kimlik tespitini sağlayacak biçimde açık olmalıdır.

Adaylar, sınav salonuna Sınav Giriş Belgeleri ve nüfus cüzdanı/pasaportları kontrol edilerek alınacak ve sıra numaralarının bulunduğu yerlere oturtulacaklardır. Yerine oturan aday Sınav Giriş Belgesi ile nüfus cüzdanını/pasaportunu sırasının üzerine koyacaktır. Salondaki görevliler ilk iş olarak adayların tek tek kimlik kontrollerini yapacaklardır. Gerekli kimlik kontrolleri tamamlandıktan sonra salon başkanı adaylara sınav kitapçıkları ile içinde iki adet kurşun kalem, silgi, kalemтіраş ve peçete bulunan kutuların dağıtılmasını sağlayacaktır.

Adaylar, kendilerine verilen sınav kitapçıklarında yer alan sayfaların baskısını hızlıca kontrol ettikten sonra, kitapçığın kapağı üzerindeki adı, soyadı, T.C. Kimlik Numarası/Y.U Numarası, sınava giriş belgelerinde yer alan Sınav Giriş Kodu bilgilerini yazacaklar ve ilgili alanlarda kodlayacaklardır. Bu işlemler yapıldıktan sonra sınav kitapçığının ilgili alanı, aday tarafından imzalanacaktır. Bu işlemlerin doğru ve eksiksiz olarak yapılmasından sınav görevlileri değil adayın kendisi sorumludur.

Sınava giren adayların, kendilerine verilen sınav kitapçığını kontrol edip kendi durumlarına ve Sınav Giriş Belgelerindeki bilgilere uygun sınav evrakı olduğundan emin olmaları aksi takdirde salon başkanını bilgilendirmeleri zorunludur. Gerekli incelemeyi yapmadan sınav evrakını kabul eden ve sınava devam eden adayların, sınav evrakının yanlışlığından oluşacak sorunların tüm sorumluluğu kendilerine aittir.

Adayların sınava giriş belgelerinde yer alan **SINAVA GİRİŞ KODU** aday tarafından sınav kitapçığına yazıldıktan ve kodlandıktan sonra salondaki görevliler adayların sınava giriş belgelerini toplayacaklardır.

Adaylar, daha sonra kitapçığın ön kapağının arka yüzündeki alanları, kendi el yazıları ile sınav başlamadan önce dolduracaklardır.

Bu işlemler tamamlanınca salon görevlileri, adayın sınav kitapçığı üzerinde yer alan karekod etiketini, salon aday yoklama listesinde bu kitapçığı kullanan adayın adının yer aldığı bölüme yapıştıracaklardır.

Sınav evrakı dağıtıldıktan sonra adayların sınav süresinin, ilk 135 dakikası tamamlanmadan ve son 15 dakikası içinde sınav salonunu terk etmeleri, sınav sırasında kısa bir süre için bile olsa (tuvalete gitmek dâhil) sınav salonundan çıkmaları yasaktır. Bu süreler tamamlanmadan sınav salonundan çıkmak isteyen adaylara kesinlikle izin verilmeyecektir. Sınav salonundan her ne sebeple olursa olsun çıkan aday bir daha sınav salonuna alınmayacak ve sınavın ilk 135 dakikası dolana kadar sınav binasında bekletilecektir.

Sınav süresince adayların;

- konuşmaları, kopya çekmeleri veya kopya vermeleri,
- salondaki görevlilere soru sormaları,
- müsvedde kâğıdı kullanmaları veya soru ve cevaplarını başka bir kâğıda yazmaları,
- birbirlerinden kalem, silgi vb. şeyler alıp vermeleri,
- sınavın cevaplama süresi başlamadan soruları okumaya başlamaları
- sınav süresi bittiği halde soruları okumaya ve cevap alanlarında işaretleme yapmaya devam etmeleri
- sınav düzenini bozacak davranışlarda bulunmaları

yasaktır. **Bu yasaklara uymadığı saptanan adayların sınavları geçersiz sayılacaktır.**

Sınav kurallarına uymak adayın temel görevidir. Kurallara aykırı davranışta bulunan adayların sınavı devam etmelerine izin verilmeyecektir. Ancak, sınav görevlileri diğer adayların dikkatlerini dağıtmamak, zaman kaybetmelerine yol açmamak açısından gerekli görürlerse kural dışı davranışlarda bulunanlara uyarıda bulunmayabilirler. Uyarılmış olsun veya olmasın, kurallara aykırı davranışta bulunan adayların kimlikleri ve kusurları sınav görevlilerince sınav tutanağına veya görevlilerin raporlarına açıkça yazılacak ve bu adayların sınav sonuçları, ÖSYM Yönetim Kurulunca geçersiz sayılacaktır.

Adaylar, sadece sınav kitapçığının sayfalarındaki boş yerleri müsvedde için kullanabileceklerdir. Adayların soruları ve/veya bu sorulara verdikleri cevapları ayrı bir kâğıda yazıp bu kâğıdı dışarı çıkarmaları kesinlikle yasaktır. Sınav sonunda sınav kitapçıkları toplanacak ve ÖSYM’de tek tek incelenecektir. Sınav kitapçığının bir sayfası bile eksik çıkan, ayrıca sınav giriş belgesini teslim etmeyen adayların sınavı geçersiz sayılacaktır. Sınav binaları/salonları ÖSYM tarafından kurulacak güvenlik kameraları ile izlenebilecektir. Kamera kayıtları gerektiğinde kanıt olarak kullanılacaktır. Sınav görevlilerinin tutanaklarının yanı sıra kamera kayıtları da gerektiğinde sınav kurallarının ihlal edilip edilmediğinin tespitinde kanıt olarak kullanılacaktır.

Sınav sırasında ÖSYM Temsilcileri sınav salonlarını dolaşabilir ve gerekli gördükleri takdirde Sınav Giriş Belgeleri ile kimlik kontrollerini yeniden yapabilirler.

#### 3.4. SINAVDA KULLANILACAK SINAV KİTAPÇIĞI VE CEVAP ALANLARI

Almanca, Arapça, Bulgarca, Farsça, Fransızca, İngilizce, İspanyolca, İtalyanca, Rusça ve Yunancadan sınavı giren adaylara çoktan seçmeli sorulardan oluşan test uygulanacaktır.

Diğer dillerde sınav yabancı dilden Türkçeye ve Türkçeden yabancı dile çeviri şeklinde yapılır. Diğer dillerden sınavı giren adaylar cevaplarını, kitapçıklarındaki ilgili alanlara yazacaklardır.

Sınavda uygulanacak test, tek kitapçık hâlinde adaylara verilecek ve adaylar cevaplarını sınav kitapçığının ilgili alanında (her sorunun bitiminde yer alan cevap alanlarına) işaretleyeceklerdir. Kitapçıkların tüm sayfaları ÖSYM’de taranacak, sayfa görüntüleri üzerinden görüntü işleme yöntemleriyle adayların işaretleri belirlenecek ve bilgisayar ortamında değerlendirilecektir.

Her bir sınav kitapçığı matbaada özel olarak poşetleneyecektir. Sınav kitapçıkları sınavda adaylara, salon görevlileri tarafından poşeti kapalı olarak, açılmadan rastgele dağıtılacaktır. Sınav kitapçığı poşeti adayın kendisi tarafından açılmalıdır.

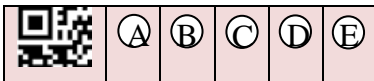
Sınav kitapçıklarındaki sorular birbirinin tamamen aynı olacak ancak, soruların veya sorulardaki seçeneklerin sıralanışı ile doğru cevabın yeri değişebilecektir. Bu nedenle her adayın cevap anahtarı da farklı olacaktır.

#### SINAV KİTAPÇIĞI ÖRNEK SORU VE CEVAP

Bir simitçi elindeki 30 TL’nin tamamıyla fırından bir miktar simit almıştır. Ertesi gün fırıncı, her bir simide 25 kuruş indirim yapmış ve bu simitçi 30 TL’ye bir önceki güne göre % 50 fazla sayıda simit almıştır.

**Bu iki günde simitçi fırından toplam kaç simit almıştır?**

A)80 B) 90 C) 100 D) 110 E) 120



Adaylar kendilerine verilen sınav kitapçığının üzerinde yer alan Sınav Giriş Kodu alanlarına sınavı giriş belgelerindeki Sınav Giriş Kodunu yazacaklar, kodlayacaklar ve ilgili alanda onaylayacaklardır. Sınav kitapçığı

üzerinde Sınava Giriş Kodu yazılıp kodlanmayan veya yanlış yazılıp kodlanan sınav kitapçıklarının değerlendirilmesi mümkün değildir. Bu işlemlerin eksiksiz ve doğru olarak yapılmasının sorumluluğu adaya aittir.

Sınav kitapçığındaki bütün sorular çoktan seçmelidir. Her soru için beş farklı seçenek verilmiştir. Bu seçeneklerden yalnızca biri sorunun doğru cevabıdır. Cevaplar, her sorunun bitiminde yer alan cevap alanlarına işaretlenecektir. **Adaylara cevap kâğıdı verilmeyecektir.** Soru üzerinde işaretlenen cevaplara hiçbir işlem yapılmaz.

Doğru cevap olarak işaretlenecek seçeneği gösteren yuvarlak alan dışarıya taşırılmadan, tam olarak ve belirgin bir şekilde doldurulmalıdır. Bir soru için birden çok cevap işaretlenmiş ise o soruya verilen cevap **yanlış** sayılacaktır. **Cevap alanlarını değerlendiren optik okuyucu, iyi silinmemiş işareti de okuyabilir. Bu nedenle bir soruya verilen cevabın değiştirilebilmesi için, yanlış konulmuş işaretin temiz bir şekilde silinmesi gerekir. Özellikle, verilen bir cevap silinip yerine başka bir cevap işaretlenmediğinde bu işaret çok iyi silinmiş olmalıdır.**

**DİKKAT: İşaretlediğiniz bir cevabı değiştirmek istediğinizde, silme işlemi çok iyi yapmanız gerektiğini unutmayınız.**

**DİKKAT:** Sınavda uygulanacak test sorularının telif hakları ÖSYM'ye aittir. Sorular, ÖSYM Yönetim Kurulu tarafından yayımlanmasına karar verilenler hariç, hiçbir kişi veya kuruma verilmez. Sorular, basılı veya *İnternet* ortamında yayımlanamaz. ÖSYM'nin yazılı izni olmadan, hangi amaçla olursa olsun, tamamının veya bir kısmının kopya edilmesi, fotoğraflarının çekilmesi, herhangi bir yolla çoğaltılması, kullanılması veya yayımlanması yasaktır. Aksi yönde fiillere karşı, 5846 sayılı Fikir ve Sanat Eserleri Kanunu gereğince kanuni yollara başvurulacaktır. Sınava giren adaylar, bu durumu kabul etmiş sayılırlar.

### 3.5. ADAYLARIN SINAVDA TESLİM EDECEKLERİ BELGE VE EVRAK

Sınavını tamamlayan adaylar, kullandığı sınav kitapçığını salondaki görevlilere teslim edecekler, sıra üzerinde bırakmayacaklardır. Adayın sınava girdiği salonda sıra üzerinde kalan ve ÖSYM'ye ulaşmayan sınav evrakından adayın kendisi sorumludur. Sınava Giriş Belgesi ise belgede yer alan **SINAVA GİRİŞ KODU** aday tarafından sınav kitapçığına yazıldıktan ve kodlandıktan sonra salondaki sınav görevlileri tarafından toplanacaktır. Sınava giriş belgesinin, sınav kitapçığının salon görevlilerine eksiksiz olarak teslim edilmesinin sorumluluğu adaya aittir. ÖSYM'de her salona ait sınav evrakı paketi, görevliler tarafından tek tek açılır, paketin içinden çıkan bütün belgeler tek tek sayılır ve eksik varsa bir tutanakla tespit edilir. Sınava giriş belgesi veya sınav kitapçığı eksik çıkan adayın sınavı geçersiz sayılır. Adaylar isterlerse salon görevlilerinin, sınav evrakını paketlemelerini izleyebilirler.

### 3.6. SINAVIN GEÇERLİ SAYILMASI NELERE BAĞLIDIR?

Bir adayın sınavının geçerli sayılarak cevaplarının değerlendirilmesi için adayın;

- *sınava, atandığı salonda girmesi,*
- **SINAVA GİRİŞ KODU'nu** sınav kitapçığına yazdıktan ve kodladıktan sonra sınava giriş belgesini sınav görevlilerine teslim etmesi,
- *kopya çekme veya çekilmesine yardım etme girişiminde bulunmaması,*
- *cevaplarını sınav süresi içinde sınav kitapçığındaki cevap alanlarına işaretlemiş olması,*
- *sınav kitapçığına T.C. Kimlik Numarasını ve Sınava Giriş Kodunu doğru olarak yazıp kodlaması*
- *sınav kitapçığına yazması, işaretlemesi, doldurması ve kodlaması gereken tüm bilgilerinin doğru ve eksiksiz olması,*
- *sınav sonunda sınav kitapçığını (sayfaları eksiksiz olarak) sınav görevlilerine teslim etmesi,*
- *salonda sınav kurallarına ve sınav görevlilerinin uyarılarına uyması*

ve diğer sınav kurallarına uyması zorunludur. Bu kurallara uymayan adayların sınavları iptal edilecektir.

Belgeleri eksik veya geçersiz olduğu hâlde salon görevlileri tarafından yanlışlıkla sınava alınan veya sınav kurallarına uymadıkları hâlde sınav düzenini bozmamak için salondan çıkarılmayarak sınava devam ettirilen adayların sınavları, sınav tutanakları ve kamera kayıtları incelenerek ÖSYM Yönetim Kurulu kararıyla geçersiz sayılır. Sınav tutanaklarında herhangi bir kayıt veya tespit olmaması, kamera kayıtlarının incelenmesi neticesi tespit edilen kural dışı davranışlar sebebiyle adayın sınavının geçersiz sayılmasına engel teşkil etmez. Sınav görevlisinin kusur veya ihmali söz konusu olduğunda kamera kayıtları esas alınır.

Sınav günü sınavın yapıldığı bina ve salonlarda görev yapan Sınav Görevlilerinin Salon Tutanakları ve ÖSYM Başkanlığına iletecekleri raporlar dışında; adaylara, aday yakınlarına ya da başka üçüncü şahıslara herhangi bir tutanak veya rapor verme sorumluluğu yoktur.

Sınav kurallarına uymayan adaylara 6114 sayılı Kanun'a göre işlem yapılır. Kanun'un ilgili maddesinde yer alan düzenlemeler aşağıda belirtilmiştir:

### “Ceza hükümleri

**MADDE 10** – (1) Başkanlık tarafından yapılan sınavlarla ilgili olarak, sınav sorularının hazırlanma sürecinden başlamak üzere, görevlendirilen kişiler, başka bir kamu kurumunda veya özel kuruluşta görevli olup olmadığına bakılmaksızın, bu Kanun hükümlerine göre ifa ettiği görev bakımından, kamu görevlisi sayılır.

(2) Bu Kanun hükümlerine göre gizli olan bilgileri, hukuka aykırı olarak elde eden veya elinde bulunduran kişi, fiili daha ağır cezayı gerektiren başka bir suç oluşturmadığı takdirde, bir yıldan dört yıla kadar hapis cezası ile cezalandırılır. Bu bilgileri ifşa eden kişi, iki yıldan beş yıla kadar hapis ve beşbin güne kadar adli para cezası ile cezalandırılır.

(3) Başkanlık tarafından yapılan sınavlarda;

a) Ses veya görüntü nakleden cihaz kullanmak suretiyle kopya çeken veya bu suretle kopya çekilmesine aracılık eden,

b) Başka bir adayın yerine sınava giren veya kendi yerine bir başkasının sınava girmesine katkı sağlayan,

c) Bireysel veya toplu olarak kopya çeken veya Kopya çektirilmesine imkân sağlayan,

kişi; fiili daha ağır cezayı gerektiren başka bir suç oluşturmadığı takdirde, bir yıldan dört yıla kadar hapis cezası ile cezalandırılır.

(4) Sınav sonuçlarını adayın lehine veya aleyhine olacak şekilde değiştiren kişi, fiili daha ağır cezayı gerektiren başka bir suç oluşturmadığı takdirde, üç yıldan sekiz yıla kadar hapis cezası ile cezalandırılır.

(5) Sınavda kopya çektiği tespit edilen adayın sınavı, Yönetim Kurulu kararı ile iptal edilir. Bu aday, sınavın yapıldığı tarihten itibaren iki yıl süreyle Başkanlık tarafından yapılan hiçbir sınava aday olarak başvuramaz ve giremez. Sınavı iptal edilenlerin, iptal kararı verilmeden önce, bu sınavdaki başarısına dayalı olarak bir kamu görevine atanmış veya sair bir hak iktisap etmiş olması hâlinde, ilgili kurum yetkilileri tarafından görevine derhal son verilir ve kendisine sağlanan hak geri alınır. Bu fıkrada yer alan hükümler ikinci, üçüncü ve dördüncü fıkralarda yer alan fiilleri işleyen adaylar hakkında da uygulanır.

(6) Bu maddede tanımlanan suçların bir örgütün faaliyeti çerçevesinde işlenmesi halinde, verilecek cezalar yarı oranında artırılır. Bu suçların bir tüzel kişinin faaliyeti çerçevesinde işlenmesi hâlinde, tüzel kişi hakkında bunlara özgü güvenlik tedbirlerine hükmolunur.

(7) Gizlilik ihlali suretiyle soruların elde edilmiş olmasından yararlanarak kopya çektiği için kendisiyle ilgili sınavın iptaline karar verilen adayın, soruların kimler tarafından temin edildiği ve ne suretle eline geçtiği hususunda bilgi vermesi hâlinde, Yönetim Kurulu kararıyla, sınava giriş yasağının süresi kısaltılabileceği gibi yasak tamamen de kaldırılabilir.”

### 3.7. SALON TUTANAKLARI VE TEST SORULARINA VERİLEN CEVAPLAR ÜZERİNDE YAPILAN İNCELEMELER

Sınav görevlilerince salon sınav tutanağı veya raporla ÖSYM’ye sınav kurallarına uymadığı bildirilen, yapılan istatistiksel kopya analizlerinde ikili veya toplu olarak kopya çektikleri, birbirlerinden yararlandıkları saptanan adayların sınav sonuçları, ÖSYM Yönetim Kurulunca iptal edilecektir. Kopya işlemlerinde aracılık yapanlar varsa bunlar hakkında suç duyurusunda bulunulur, 6114 sayılı Kanun’a göre işlem yapılır. Adayların, bilgisayar ortamında yapılacak istatistiksel kopya analizleri sonucunda sınavının iptal edilmemesi için, kendilerinden kopya çekilmesini engellemeleri, sınav kitapçığını başkalarının göremeyeceği şekilde kullanmaları gerekmektedir. Sınavın ve sınav sonuçlarının geçerli sayılabilmesi için adayların bu kılavuzdaki tüm kurallara uyması zorunludur.

Sınav sırasında kopya çeken, çekmeye çalışan, kopya veren veya kopya verilmesine yardım edenlerin kimlik bilgileri salon sınav tutanağına yazılacak ve bu adayların sınavları geçersiz sayılacaktır. Ayrıca, kamera görüntülerinden bu fiilleri işlediği tespit edilenlerin de sınavları geçersiz sayılabilecektir. Görevliler kopya çekmeye veya vermeye çalışanları uyararak zorunda değildir, sorumluluk tümüyle adaya aittir.

### 3.8. DEĞERLENDİRME

Çoktan seçmeli sorulardan oluşan testlerin uygulandığı sınavlarda sınav kitapçığının cevap alanları, ÖSYM’de optik okuyucu ile okunacak ve bilgisayar ortamında değerlendirilecektir. Değerlendirme sırasında yalnız doğru cevaplar dikkate alınacak, yanlış cevaplar dikkate alınmayacaktır.

Sınavdan sonra yapılan analizlerde bir testteki sorulardan herhangi biri, biçimsel veya bilimsel bir nedenle ÖSYM tarafından “geçersiz” sayıldığı takdirde, ilgili testte yer alan sorulardan herhangi birini işaretleyen tüm adayların bu soruyu doğru cevapladığı kabul edilecektir.

Adayların doğru cevap sayıları toplanarak 100 üzerinden YDS puanları hesaplanacaktır.

Test hazırlanmayan dillerde çeviriler ÖSYM’de kurulacak olan jüriler tarafından değerlendirilir. Bu değerlendirme 100 tam puan üzerinden yapılır.

Yabancı dil seviyesi tüm adaylar için geçerli olmak üzere 100 tam puan üzerinden,

90 – 100 arasındaki puanlar (A) seviyesi,

80 - 89 arasındaki puanlar (B) seviyesi,

70 - 79 arasındaki puanlar (C) seviyesi,

60 - 69 arasındaki puanlar (D) seviyesi,

50 - 59 arasındaki puanlar (E) seviyesi

olarak kabul edilir. Bu seviyelerden hangilerine ne miktarda tazminat ödeneceği ilgili mevzuata göre tespit edilecektir.

### 3.9. SINAV SONUÇLARININ BİLDİRİLMESİ

Adaylar sınav sonuçlarını T.C. Kimlik Numaralarını ve şifrelerini kullanarak ÖSYM’nin <https://sonuc.osym.gov.tr> İnternet adresinden ve mobil uygulamalarından öğrenebileceklerdir. Adaylara sonuç belgesi gönderilmeyecektir.



İnternet sayfasında ilan edilen sonuç bilgileri/duyurular adaylara tebliğ hükmündedir. İlgili kamu kurum ve kuruluşları adaylara ait sonuç bilgilerini, Merkezimize resmi olarak başvurdukları takdirde web servis üzerinden alabilirler.

ÖSYM, adaylara yönelik sınav sonuç belgelerinin doğrulanmasını sağlamak üzere “Sonuç Belgesi Kontrol Sistemi” işlemini hizmete sunmuştur. Bu amaçla kullanılmak üzere Sınav Sonuç Belgelerinin en alt kısmına, sistem tarafından rastgele üretilmiş bir “Sonuç Belgesi Kontrol Kodu” basılmaktadır. Söz konusu işleme <https://sonuc.osym.gov.tr> üzerinde Sonuç Belgesi Kontrol Sistemi sayfasından ulaşılmaktadır.

## 4. DİĞER BİLGİLER

### 4.1 İNTERNET ERİŞİM ŞİFRESİ BİLGİSİ

Başvuru işlemi sonrası Aday İşlemleri Sistemine ilk kez dâhil olan veya bir başvuru merkezinde sınav başvurusu esnasında İnternet erişim şifresi talebinde bulunan adaylara ücretsiz olarak geçici şifre verilmektedir. Şifre geri dönüşümsüz ve kriptolu olarak sistemde tutulmaktadır. İlgili adaydan başkasının şifreyi bilmesi, görmesi ve edinmesi mümkün değildir. Bu nedenle şifre kullanılarak yapılan tüm işlemlerin sorumluluğu adaya aittir. Şifre ile adaylar, ÖSYM'nin <https://ais.osym.gov.tr> ve <https://sonuc.osym.gov.tr> adreslerini kullanarak sınav başvurusu yapma, tercih bildirme, başvuru ve tercih bilgilerinde değişiklik yapma, sınava giriş belgesi edinme, sınav ve yerleştirme sonuçlarını edinme vb. işlemlerini yapabilirler. Şifre, hem bu sınavın bütün aşamalarında hem de adayın sonraki yıllarda ÖSYM ile ilgili elektronik ortamda yapacağı bütün işlemlerde gerekli olacağından aday tarafından özenle korunmalı ve kesinlikle kimseyle paylaşılmamalıdır. İnternet erişim şifresini kaybeden veya unutan adaylar, ÖSYM'nin <https://ais.osym.gov.tr> İnternet adresinden ücretsiz olarak yeniden edinebilirler. Bunun için belirtilen İnternet adresinden “Şifremi Unuttum” alanına girmeleri, burada kendilerine sorulan soruları doğru cevaplandırmaları (Sorulara verilen cevaplar, daha önce sistemde şifre değişikliği yapılırken verilen bilgilerle aynı olmalıdır.) gerekmektedir. Sorulara doğru cevap veremediği için internet erişim şifresini bu yolla yeniden edinmeyen adaylar, yeni şifre edinmek için ÖSYM Sınav Koordinatörlüklerine veya ÖSYM tarafından yetkilendirilmiş Başvuru Merkezlerine nüfus cüzdanı/pasaportları ile birlikte şahsen başvurarak, ücreti karşılığı yeni şifrelerini edinmek zorundadır. Nüfus cüzdanında adayın güncel bir fotoğrafı ve T.C. Kimlik Numarası bulunmalı, pasaportun süresi geçerli olmalıdır. Üzerinde adayın güncel bir fotoğrafı veya T.C. Kimlik Numarası bulunmayan nüfus cüzdanları ile geçerlilik süresi bitmiş pasaport kabul edilmeyecektir.

Tutuklu/hükümlü olması nedeniyle bu merkezlere gidemeyecek olan adaylara, buldukları cezaevi müdürlükleri tarafından şifre verilebilecektir. Zorunlu askerlik görevini yapmakta olduğu için bizzat bu merkezlere gidemeyecek olan adaylara ise askeri birlik komutanlarının resmi yazı ile ÖSYM'ye müracaat etmesi halinde, adayın ismine düzenlenmiş kapalı zarf içinde adaya iletilmek üzere şifre verilebilecektir. Adayın kendisinden başka hiç kimse aday adına şifre edemez.

### 4.2 SINAVA BAŞVURDUKTAN SONRA BİLGİLERİNDE DEĞİŞİKLİK OLANLAR

Sınava başvuru yaptıktan sonra bilgilerini güncellemek, bilgilerinde değişiklik yapmak isteyen adaylar başvuru aşamasında bilgilerini güncelleyecek/değiştirebilecektir.

**Kimlik Bilgilerinde Değişiklik Olanlar:** Sınava başvurduktan sonra kimlik bilgilerinde değişiklik olan adaylardan Nüfus ve Vatandaşlık İşleri Genel Müdürlüğünün Merkezî Nüfus İdaresi Sistemi'nde (MERNİS) kimlik bilgisi olanlar, bu değişikliği önce Nüfus ve Vatandaşlık İşleri Genel Müdürlüğünün Merkezî Nüfus İdaresi Sistemi'nde (MERNİS) yaptırmalıdır. Bu değişiklikler ancak, MERNİS'te yapıldıktan sonra aday tarafından ÖSYM'nin <https://ais.osym.gov.tr> adresinden yapılabilir. Nüfus ve Vatandaşlık İşleri Genel Müdürlüğünün Merkezî Nüfus İdaresi Sistemi'nde (MERNİS) kimlik bilgisi olmayan adayların ise, bu değişikliği başvuru süresi içinde Genel Amaçlı Dilekçe örneği ile Merkezimize bildirmeleri gerekmektedir. Bu bilgiler, sınavın güncelleme sayfasından yapıldığı takdirde bu sınav ile ilgili işlemlere yansıtılır. Profilim sayfasından yapılan değişiklikler ilgili sınava yansıtılmaz.

**Kimlik Bilgilerinin “UYRUĞU” Alanında Değişiklik Olanlar:** Sınava başvurduktan sonra uyuğu ile ilgili değişiklik yapmak isteyen adaylardan MERNİS'te uyruk bilgisi bulunanlar, bu değişikliği önce MERNİS'te yaptıracaklardır. Bu değişiklikler, ancak MERNİS'te yapıldıktan sonra aday tarafından ÖSYM'nin <https://ais.osym.gov.tr> adresinden yapılabilir. MERNİS'te uyruk bilgisi bulunmayan adaylar ise bu değişikliği, Genel Amaçlı Dilekçe örneği ekine ilgili resmî belgeyi ekleyerek Merkezimize başvuracaklardır. Uyruk bilgisini değiştiren adaylar, sınav evrakına sınav giriş belgelerinde yer alan T.C. Kimlik Numarasını yazmak/kodlamak zorundadır.

**Engel/Sağlık Bilgilerinde Değişiklik Olanlar:** Başvuru süresi içinde engelli/sağlık sorunu olmayan, ancak, başvuru süresi tamamlandıktan sonra engelli/sağlık sorunu oluşan adaylardan, engelli salonu dışındaki sınav salonlarında sınavlarını yapmalarına engel fiziki durumlarında meydana gelen değişiklikler (alçı, sargı bezi kullanma, hastalık, ortopedik engel, sağlık ile ilgili kullanılması zorunlu araç gereç vb.) sağlık raporu ile belgelendirilerek, Genel Amaçlı Dilekçe örneği ile sınavın yapılacağı hafta içerisinde Çarşamba günü saat 17.00'ye kadar ÖSYM-SHDB'ye ulaştırılmalıdır. Bu adaylardan raporları kabul edilenler “Engelli Salonu”nda sınava alınacaklardır. Engelli Salonu dışında sağlık nedeniyle de olsa herhangi bir alçı, sargı bezi, koltuk değneği vb. kullanılamaz.

**Başvuruda engelli/sağlık sorunu olan ve sağlık raporunu, başvuru süresi içinde Merkezimize ulaştıran adayların (adayların sınav bina/salon atama işlemleri tamamlandıktan sonra) yeniden gönderilen raporları (ek raporları) işleme alınmaz.**

**Fotoğraf değişikliği:** ÖSYM Aday İşlemleri Sisteminde mevcut olan geçerli fotoğrafını değiştirmek isteyen adaylar; 1) Genel Amaçlı Dilekçe örneği, 2) Fotoğraflı ve onaylı nüfus cüzdanı sureti, 3) Son 3 ay içerisinde çekilmiş bir adet vesikalık fotoğraf, 4) Fotoğrafını değiştirme talebinin nedenini belirten belge (varsa) ile sınava başvuru süresince ve sınava başvuru süresi tamamlandıktan sonraki ilk 5 gün içinde ÖSYM-SHDB'ye başvuruda bulunacaklardır (Süre hesabında ÖSYM evrak kaydı esas alınır. Süre tamamlandıktan sonra ÖSYM'ye ulaşan belgeler işleme alınmaz.). Adayın talebi, ÖSYM tarafından uygun görüldüğü takdirde fotoğraf değişikliği ÖSYM tarafından belirtilen tarihler arasında ÖSYM Sınav Koordinatörlüklerinden gerçekleştirilecektir.

**Diğer Bilgilerinde Değişiklik Olanlar:** Sınava başvurduktan sonra sınava ilişkin bilgilerinde, iletişim bilgilerinde değişiklik/düzeltilme olan adaylar, bu bilgilerini başvuru süresi içinde <https://ais.osym.gov.tr> İnternet adresinden kendileri değiştirebileceklerdir.

ÖSYM'nin <https://ais.osym.gov.tr> İnternet adresinden aday tarafından yapılabilecek tüm değişiklikler ancak, ÖSYM tarafından belirlenecek tarihlere kadar yapılabilecektir. ÖSYM'nin <https://ais.osym.gov.tr> İnternet adresinden aday tarafından yapılan bilgi değişiklikleri, ilgili sınavın güncelleme sayfasından yapıldığı takdirde ilgili sınav ile ilgili işlemlere yansıtılır. Profilim sayfasından yapılan değişiklikler ilgili sınava yansıtılmaz.

#### 4.3 ÖSYM İLE YAZIŞMALAR

Adayların Merkezimizle yapacakları bütün yazışmalarda bu kılavuzdaki **Genel Amaçlı Dilekçe** örneği kullanılmalıdır. Dilekçenin işleme alınabilmesi için dilekçelerde mutlaka adayın T.C. Kimlik Numarası, adı, soyadı, adresi, imzası ve ÖSYM'nin <https://ais.osym.gov.tr> İnternet adresinden alınacak evrak referans numarası bulunmalıdır. Dilekçe üzerindeki bilgileri eksik olan adayların dilekçeleri kesinlikle işleme alınmayacaktır. Adayların dilekçelerinin aslını Merkezimize ulaştırmaları gerekmektedir. Merkezimize faksla ulaştırılan dilekçeler işleme konulmayacaktır. ÖSYM aday dilekçelerini ÖSYM'nin <https://ais.osym.gov.tr> İnternet adresinden alabilecek ve/veya adayların vermiş olduğu dilekçeleri <https://ais.osym.gov.tr> İnternet adresinden cevaplayabilecektir.

Sınav sonucunun incelenmesini isteyen adaylar, sonuçların ÖSYM tarafından elektronik ortamda açıklandıktan sonra 10 gün içinde (sonuçların açıklandığı tarihten bir gün sonra başlamak üzere) **Genel Amaçlı Dilekçe** örneğini kullanarak Merkezimize başvurmalıdırlar. Sınav sorularına ilişkin itirazlar ise sınav tarihinden itibaren 3 iş günü içerisinde (sınav tarihinden bir gün sonra başlamak üzere) aynı şekilde yapılmalıdır. Yapılacak her türlü itiraz, adayın dava açabilme hakkı için geçerli 10 günlük zaman aşımı süresini durdurmaz. Adayların inceleme masrafları karşılığı, ÖSYM'nin T.C. Ziraat Bankası Ankara Kamu Girişimci Şubesi 6028011-5229 (IBAN NO: TR 390001002533060280115229) gerekli ücreti yatırdıklarını gösteren dekontunu dilekçelerine eklemeleri gerekir (Bu hesaba sınav ücretleri kesinlikle yatırılmamalıdır.). Dilekçe ÖSYM Sınav Hizmetleri Daire Başkanlığı 06800 Bilkent/Ankara adresine ulaştırılmalıdır. Süre hesabında ÖSYM Genel Evrak kaydına giriş tarihi esas alınacaktır. Süresi geçtikten sonra yapılan itirazlar ile üzerinde adayın T.C. Kimlik Numarası, adresi, evrak referans numarası vb. bilgiler yazılı olmayan, imzalanmamış ve ekinde banka dekontu bulunmayan dilekçeler kesinlikle işleme alınmayacak ve cevaplanmayacaktır.

6114 sayılı Yasa gereğince sınavlarda kullanılan soru kitapçıkları sınav sonuçlarının ilanından 6 ay sonra, cevap kâğıtları ise 1 yıl sonra imha edilir. ÖSYM'de bulunan her türlü sınav evrakının aslı veya sureti, yargı organlarının aksi kararları olmadıkça, aday dâhil hiçbir kişi ya da kuruma gösterilmez ve verilmez. Ancak "**Adaylar Tarafından Dilekçe Gönderilmesi ve İşlem Ücretleri**" konulu duyuru doğrultusunda, adaylar sınavda kullanmış oldukları kendi sınav kitapçıklarını Merkezimizde (ÖSYM-Ankara'da) inceleyebilirler.

#### 4.4 ADAYLARIN İNTERNET ORTAMINDA YAPABİLECEKLERİ İŞLEMLER

Adaylar; kılavuz bilgilerine, sınavlar ve başvurular ile ilgili duyurulara ÖSYM'nin <http://www.osym.gov.tr> İnternet adresinden erişebileceklerdir. Ayrıca başvuru işlemini tamamladıktan sonra, <https://ais.osym.gov.tr> adresine T.C. Kimlik Numaraları ve şifreleriyle giriş yapabileceklerdir. Yukarıda belirtilen İnternet adresinde adayların yapabileceği başlıca işlemler şunlardır:

- Bireysel başvuru hakkı olan adaylar için İnternet aracılığıyla bireysel başvuru yapma
- Başvuru işlemi sonrasında başvuru kayıt bilgilerini görme
- ÖSYM'nin belirleyeceği tarihlerde, sınava ilişkin bilgiler ile kimlik ve iletişim bilgilerinin değiştirme
- Varsa engel durumu bilgilerini görme/inceleme
- Sınava giriş belgesi edinme
- Sınav sonuç bilgilerini öğrenme
- Evrak referans numarası alma ve şifresini değiştirme

#### 4.5 ENGELLİ/SAĞLIK SORUNU OLAN ADAYLAR VE SAĞLIK DURUMU/ENGEL BİLGİ FORMUNUN DOLDURULMASI

Engelli/sağlık sorunu olan adayların "**Engelli Salonlarında**" sınava alınabilmeleri için bir üniversite veya devlet hastanesinden alacakları;

- Engelli Sağlık Kurulu Raporu / Sağlık raporlarının onaylı bir örneğini
- Sağlık/Engel Bilgi Formunu
- Sağlık/engel durumlarını belirten dilekçelerini
- Aday Başvuru Kayıt Bilgilerinin bir fotokopisini

başvuru süresi içerisinde ÖSYM'ye ulaştırmaları gerekmektedir. Başvuruda engel/sağlık sorunu olan adayların başvuru süresi tamamlandıktan sonra Merkezimize göndermiş oldukları raporları işleme alınmaz. Bir üniversite veya devlet hastanesinden alınmayan raporlar kabul edilmez.

Başvurularını bir başvuru merkezinden yapacak engelli/sağlık sorunu olan adaylardan, ÖSYM aday işlemleri sisteminde hiçbir engel bilgisi bulunmayanların yukarıda belirtilen belgeleri başvuru merkezine giderken yanlarında bulundurmaları ve bu bilgilerin sisteme kaydını sağlamaları gerekmektedir. Bu belgeler, başvuru süresi içerisinde aday tarafından ÖSYM'ye ulaştırılacak, kesinlikle başvuru merkezlerine bırakılmayacaktır.

Engelli/sağlık sorunu olan adayların 2014 yılından itibaren başvurdukları ÖSYM sınavlarında (EKPSH hariç) alınan engel/sağlık durumu bilgileri, ÖSYM Aday İşlemleri Sistemine yansıtılmıştır. Adayların bu bilgilerini sınava başvurudan önce ÖSYM Aday İşlemleri Sisteminde kontrol etmeleri ve bu bilgilerinde değişiklik olanların, talep ettiği sınavkitapçığı puntosunda güncelleme olanların veya kullandıkları araç gereç ve cihaz bilgilerinde güncelleme gerekenlerin (internet aracılığıyla bireysel başvuru yapanlar da dâhil) yeni durumlarını belirtir Sağlık Kurulu Raporu/Sağlık Raporlarını yukarıda belirtilen diğer belgeler ile birlikte ÖSYM'ye başvuru süresi içerisinde ulaştırmaları gerekmektedir. Sistemde mevcut olan engel/sağlık durumu ile araç gereç, cihaz bilgilerinde değişiklik sadece ÖSYM tarafından yapılır. Raporlar ÖSYM'ye ulaştıktan sonra başvuru esnasında sisteme girilmiş olan engel/sağlık durumu bilgileri, ÖSYM tarafından onaylanacaktır. Engelli Sağlık Kurulu Raporu/Sağlık Raporlarının onaylı bir örneğini yukarıda belirtilen diğer belgeler ile birlikte başvuru süresi içerisinde ÖSYM'ye ulaştırmayan adaylar (başvuruda engel/sağlık durumu bilgileri sisteme kaydedilmiş olsa bile), Engelli Salonlarında sınava alınmayacaklar ve sınava başvuran diğer adaylar gibi işlem göreceklerdir.

İlk kez engelli olarak sisteme kaydı yapılacak adayların Sağlık Durumu/Engel Bilgi Formunun doldurulmasına ilişkin açıklamaları dikkatle inceleyerek formu doldurmaları, başvuru işleminde bu bilgilerinin doğru şekilde sisteme kayıt edildiğinden emin olmaları ve yukarıda istenilen belgeleri mutlaka başvuru süresi içerisinde ÖSYM'ye ulaştırmaları gerekmektedir. Sürekli engel/sağlık sorunu olan adaylardan bu bilgiler sonraki sınavlarda kullanılmak üzere alınacak ve arşivlenecektir. Böylece, sağlık/engel durumunda değişiklik olmayan adaylardan başvuracakları diğer ÖSYM sınavlarında yeniden sağlık raporu istenilmeyecektir (ÖSYM gerek duyduğu durumlarda yeniden rapor isteme hakkını saklı tutar.).

Sağlık raporlarında belirtilen engel dereceleri, ÖSYM'nin görevlendireceği ilgili Komisyon tarafından incelenecek, adayların engelleri nedeniyle ayrı bir sınav salonunda sınava alınıp alınmayacakları bu incelemelerin sonuçlarına göre belirlenecektir. Raporları kabul edilmeyen adaylar, sınava başvuran diğer adaylar gibi işlem göreceklerdir. Raporları Merkezimize ulaşan ve kabul edilen adaylar, engel/sağlık durumlarına göre uygun şekilde ayrı salonlarda sınava alınacak ve gerekli ise kendilerine okuyucu/işaretleyici yardımı verilecektir. Bu adayların Sınava Giriş Belgelerinde "**Engelli Salonu**" yazılı olacaktır.

Engelli adaylar sınavda, kendilerinin kullanacağı özel bir gerece zorunlu olarak ihtiyaç duyuyorsa bu ihtiyaçları ve kullanacakları gerecin ne olduğu sağlık raporlarında ve dilekçelerinde ayrıntılı olarak belirtilmiş olmalıdır. Rapor, ÖSYM'nin ilgili Komisyonunca kabul edildiği takdirde, adaylar bu gereçlerini sınavda kullanabileceklerdir. Bu adayların "Engelli Salonu" yazılı olan Sınava Giriş Belgelerinde sınava getirebilecekleri araç gereç ve cihazlar da belirtilmiş olacaktır.

Başvuru işlemleri tamamlandıktan sonra engel/sağlık sorunu oluşan veya sağlık sorunu nedeni ile özel bir gereksinime ihtiyacı olan adaylar (sınavda okuyucu/işaretleyici yardımı talep etmeseler bile), mazereti ne olursa olsun "Engelli Salonu" dışında üzerlerinde/yanlarında sargı, alçı, atel, koltuk değneği, oturma simidi, ilaç, ek gıda vb. ile sınava giremezler. Sınav günü bu durumda olacağı raporlarında belirtilen ve raporunu **bir dilekçe ekinde, sınavın yapılacağı hafta içerisinde Çarşamba günü saat 17.00'ye kadar ÖSYM'ye** ulaştıran ve raporları kabul edilen adaylar, engel/sağlık durumları göz önünde tutularak "Engelli Salonlarında" sınava alınacaklardır. Engelli/sağlık sorunu olan adaylarla ilgili bu kurallar internet ile bireysel başvuru yapacak engelli adaylar için de aynen geçerlidir.

**DİKKAT:** Sınav kitapçığında işaretleme (kodlama) yapamayan adaylardan Merkezimizden “işaretleyici” talebinde bulunanlara işaretleyici görevli yardımı verilir. Sınavda işaretleyici görevli yardımı alan adayların, Sınav kitapçığında kendisinin işaretleme (kodlama) yapmasına izin verilmez. İşaretleyici yardımı talep ettiği halde sınavda Sınav kitapçığında işaretleme (kodlama) yapan adayların sınavı geçersiz sayılır. Sınavda işaretleyici yardımı alan adaylara, işaretleyici görevli tarafından soruların okunmasına izin verilmez. Sadece işaretleyici yardımı aldığı halde işaretleyici görevliden okuma yardımı da aldığı tespit edilen engelli adayların sınavı geçersiz sayılır.

## ENGELLİ/SAĞLIK SORUNU OLAN ADAYLARA SINAV UYGULAMALARI

### GÖRME ENGELİ OLAN ADAYLAR

Görme engelli adaylardan okuyucu yardımı talep eden adaylara; şekil, grafik, tablo, resim gibi görsel verilerin yer aldığı sorular ile karmaşık ifade içeren sorular sorulmaz. Bu adayların, okuyucu ve işaretleyici yardımcı görevlileri verilerek, tekli salonlarda sınava alınmaları sağlanır. Sınav soru ve süre miktarlarına göre belirlenen ölçüde ek süre verilir. **Bu adayların soruları kendilerinin okumasına izin verilmez. Sınavda okuyucu yardımı aldığı halde soruları kendisinin de okuduğu tespit edilen adayların sınavı geçersiz sayılır.**

Soruları kendi okuyabilecek durumda olan görme engelli adaylara, talepleri doğrultusunda 9 ya da 14 punto yazı karakterinde yazılmış sınav kitapçığı ile işaretleyici yardımı verilir (Aşağıda örneği verilmiştir.). Sınav kitapçığında sorular dâhil yazı boyutu 14 punto olsa da, cevap alanı boyutu standart olduğundan (9 punto), adayların cevap alanları kodlama durumlarını göz ardı etmemeleri gerekmektedir. İşaretleyici yardımı isteyen adaylar tekli, istemeyen adaylar ise toplu salonlarda sınava alınır.

Sınavda sadece işaretleyici yardımı alan adaylara, işaretleyici görevli tarafından soruların okunmasına ve/veya adayın kendisinin sınav kitapçığında işaretleme (kodlama) yapmasına izin verilmez. Sadece işaretleyici yardımı aldığı halde işaretleyici görevliden okuma yardımı aldığı tespit edilenler ile sınavda işaretleyici yardımı aldığı halde kendisi sınav kitapçığında işaretleme (kodlama) yapan adayların sınavı geçersiz sayılır. Soruları kendisi okuyabilecek durumda olan (sınavda okuyucu yardımı talep etmeyen) adaylara ek süre verilmez.

### **Arial, 14 punto örnek:**

Engelli olarak sınava başvuran adayların, başvuru süresi içinde sağlık raporlarının onaylı bir örneğini ÖSYM'ye ulaştırmaları zorunludur.

### **Arial, 9 punto örnek:**

Engelli olarak sınava başvuran adayların, başvuru süresi içinde sağlık raporlarının onaylı bir örneğini ÖSYM'ye ulaştırmaları zorunludur.

### İŞİTME ENGELİ OLAN ADAYLAR

İşitme engelli adayların raporlarında, işitme engelini tipi (sensörinoral, iletim veya mixt olarak), her bir kulak için ayrı ayrı işitme eşikleri (dB olarak) ve konuşma engellerinin olup olmadığının (ve varsa derecesinin) belirtilmesi zorunludur. Bu adaylar, raporlarına işitme testinin imzalı ve onaylı bir örneğini de eklemelidir.

İşitme engelli adaylardan işitme cihazı/biyonik kulak (koklear implant) kullananların Engelli Sağlık Kurulu Raporlarında ve Sağlık Durumu/Engel Bilgi Formlarında bu durumlarının mutlaka belirtilmesi gerekmektedir. Bu bilgi, adayların Sınav Giriş Belgelerine yansıtılır ve adayların bu cihazları ile sınav binalarına alınmalarına izin verilir.

Sınav Giriş Belgelerinde işitme cihazı/biyonik kulak (koklear implant) yer almayan adayların, bu cihazları ile sınav binalarına girmelerine izin verilmez. Sınav Giriş Belgelerinde işitme cihazı/biyonik kulak (koklear implant) yazılı olan adaylar, bu cihazları ile sınav binalarına alınır, cihazlar sınav görevlileri tarafından adaydan sınav öncesi teslim alınarak sınav tamamlandıktan sonra tekrar adaya teslim edilir. Sınav Giriş Belgelerinde işitme cihazı/biyonik kulak (koklear implant) yazılı olan adaylardan bu cihazlarının sınav süresince üzerlerinde bulunmasını isteyenler ise ÖSYM tarafından hazırlanan her türlü kablolu-kablosuz iletişimi kesilmiş sınav merkezlerinde (\*\*\*) sınava alınır.

İşitme engelli adaylardan **Engelli Sağlık Kurulu Raporunu ve istenen diğer belgeleri** Merkezimize ulaştıranlara ÖSYM'nin görevlendireceği ilgili Komisyon tarafından belirlenecek ek süre verilir.

### BEDENSEL ENGELİ OLAN ADAYLAR

Sınavda işaretleyici yardımına ihtiyacı olan bedensel engelli adaylara işaretleyici yardımı verilir. Bedensel engelli adaylardan, sağlık kurulu raporlarında, vücutlarında motor sistem mekanizması yeterli düzeyde gelişmediği için vücut hareketlerine hâkim olamadığı belirtilen CP (Serebral palsi vb.) hastalarından sınavda okuyucu ve işaretleyici yardımı talep eden adaylara, okuyucu ve işaretleyici yardımı verilir.

### DİĞER ENGELİ OLAN ADAYLAR

Sağlık Durumu/Engel Bilgi Formunda Sürekli Engel Grubunda;

- *Süreğen Hastalık (Kronik)*

- *Dil ve Konuşma Zorluğu*
- *Zihinsel (MR)*
- *Sınıflanamayan*

alanlarını işaretleyen adaylar, bu grupta yer almaktadır.

#### **Engelli Sağlık Kurulu Raporlarında;**

- *zihinsel MR (mental retardasyon) ile*
- *sınıflanamayan grupta yer alan yaygın gelişimsel bozukluk (otizm spektrum bozuklukları (OSB), asberger sendromu, RETT sendromu, dezintegratif bozukluk vb.), özgül/özel öğrenme güçlüğü (disleksi, dikkat eksikliği, hiperaktivite vb.)*

olduğu belirtilen adaylara ek süre ve talepleri doğrultusunda okuyucu ve/veya işaretleyici yardımı verilir. Bu adaylar tüm sorulardan sorumludur. Okuyucu yardımı alan adayların istedikleri takdirde sınav esnasında soruları kendilerinin de okumalarına izin verilir. Okuyucu ve/veya işaretleyici yardımı talep etmeyenler istedikleri takdirde tekli salonlarda sınava alınır.

Ruhsal ve duygusal sağlık sorunu (panikataktak, depresyon, şizofreni, atipik psikoz gibi) olan adaylara talepleri doğrultusunda işaretleyici yardımı verilir. İşaretleyici yardımı talep etmeyenler de istedikleri takdirde tekli salonda sınava alınır.

Diyabet hastalarının insülin pompası, şeker ölçüm cihazları, ek gıda vb. ile engelli sınav salonlarına alınmalarına izin verilir. Sürekli sağlık sorunu nedeniyle ilaç kullanan adayların yanlarında ilaç getirmesine izin verilir. Sürekli sağlık sorunu nedeniyle ilaç vb. kullanan adayların bu durumlarını dilekçelerinde belirtmeleri gerekmektedir. ÖSYM'nin ilgili Komisyonunca bu talepleri değerlendirilir.

#### **GEÇİCİ ENGELİ OLAN ADAYLAR**

Geçici süreli sağlık sorunu veya hamilelik gibi geçici özel durumu olan adayların; ilaç, ek gıda, tuvalet gibi ihtiyaçlarının karşılanmasına ve üzerlerinde/yanlarında sargı, alçı, atel, koltuk değneği, oturma simidi gibi tedavi uygulamaları ile sınava alınmalarına izin verilir. Bu adaylara normal sınav süresi uygulanarak talepleri doğrultusunda işaretleyici yardımı verilir.

Geçici engeli olan adayların sağlık raporlarında belirtilen rapor bitiş tarihi en fazla 1 yıl sonrası olarak girilebilir. Rapor bitiş tarihinden sonra bu durumdaki adayların sağlık durumu bilgisi sistemden silinir. Rapor bitiş tarihinden önce raporda belirtilen sağlık durumu değişen adayların, bu durumlarını dilekçe ile ÖSYM'ye bildirmeleri gerekir. Gerektiğinde raporlarını yenilemeleri istenebilir.

#### **SAĞLIK DURUMU/ENGEL BİLGİ FORMUNUN DOLDURULMASINA İLİŞKİN AÇIKLAMALAR**

Sağlık durumu nedeniyle özel ihtiyaçları olan adayların, sınavlarda bu gereksinimlerine uygun hizmet alabilmeleri için, Sağlık Durumu/Engel Bilgi Formunu doldurmaları ve engel/sağlık bilgilerinin bu formda belirtildiği şekilde sisteme girilmesini sağlamaları gerekmektedir.

Başvuru Merkezi aracılığıyla başvuru yapanlar, bu formu durumlarına uygun şekilde doldurarak, başvuru merkezine yanlarında götürecektir ve başvurularını Sağlık Raporunu ve Sağlık Durumu/Engel Bilgi Formunu görevliye göstererek yapacaklardır. Başvurusunu bireysel olarak internetten yapacak adaylar ise, Sağlık Durumu/Engel bilgilerinin sisteme girilebilmesi için, bu formu durumlarına uygun şekilde doldurarak aşağıda belirtildiği şekilde ÖSYM'ye göndereceklerdir.

Sağlık Durumu / Engel Bilgi Formu aşağıda yer alan açıklamalara göre doldurulacaktır. Başvurularını Başvuru Merkezi aracılığıyla veya bireysel olarak internetten yapan engeli/sağlık sorunu olan adayların, başvuru süresi içinde, verdikleri bilgileri doğrulayan sağlık raporlarının onaylı bir örneğini ve Aday Başvuru Kayıt Bilgileri Formu ile Sağlık Durumu/Engel Bilgi Formunu durumlarını anlatan bir dilekçe ekinde "ÖSYM Sınav Hizmetleri Daire Başkanlığı 06800 Bilkent/ANKARA" adresine posta ile göndermeleri veya elden teslim etmeleri zorunludur. Adayların Merkezimize gönderecekleri dilekçelerinin, ilgili sınav kılavuzlarında verilen "Genel Amaçlı Dilekçe" ile uyumlu olması ve bu dilekçelerde Aday İşlemleri Sisteminden alınacak "Evrak Referans Numarası"nın da bulunması gerekmektedir.

Sağlık Durumu / Engel Bilgi Formunda işaretleme yapan ve başvuru sistemine engelli olarak kaydedilen adaylardan aşağıdaki belgeleri başvuru süresi içerisinde ÖSYM'ye ulaştırmayanların, engelli olarak bina/salon atamaları yapılmayacak, bu adaylar sınava engelli aday olarak katılamayacaklardır. Sınava engelli aday olarak girdiği hâlde sağlık kurulu raporu/sağlık raporunun ÖSYM'ye ulaşmadığı tespit edilen adayların sınavı geçersiz sayılacaktır.

- 1) *Engelli Sağlık Kurulu Raporu/Sağlık raporlarının onaylı bir örneğini*
- 2) *Sağlık/Engel Bilgi Formunu*
- 3) *Sağlık/engel durumlarını belirten dilekçelerini*
- 4) *Aday Başvuru Kayıt Bilgilerinin bir fotokopisini*



## ENGEL/SAĞLIK DURUMUNA İLİŞKİN BİLGİLER

### SÜREKLİ ENGEL GRUBU

Görme, işitme, bedensel, zihinsel gibi sürekli engele sahip adaylar ile diyabet, astım, otizm spektrum bozukluğu, DEHB, dil ve konuşma bozukluğu, ruhsal ve duygusal gibi süregelen veya sınıflanamayan sağlık sorunları olan adaylar bu alanı dolduracaklardır.

Sürekli engel durumuna sahip adaylar bu bölümde, engel durumlarına uygun olan seçenek/seçenekleri işaretleyecekler ve sağlık raporlarında belirtilen yüzdelerle ilgili alana yazacaklardır. Raporlarında yüzdelerle ilgili olmayanlar bu alanı boş bırakacaklardır.

Tam Vücut Engel Oranı: Sürekli engeli olan adayların “Engelli Sağlık Kurulu Rapor”unda belirtilen toplam yüzde oranıdır.

### GEÇİCİ ENGELİ OLANLAR

Kaza, hastalık, tedavi, hamilelik vb. geçici bir sağlık durumu nedeniyle geçici bir engele veya özel gereksinime ihtiyacı olan adaylar ile yardımcı ihtiyacı olmasa dahi sağlık sorunu nedeniyle üzerinde/yanında alçı, sargı, atel, oturma simidi, splint, ek gıda, ilaç gibi gereksinimlerini bulundurmaları zorunda olan adaylar, bu bölümü durumlarına uygun olarak dolduracak ve sağlık raporlarında belirtilen “Rapor Bitiş Tarihi”ni ilgili alana yazacaklardır. Rapor Bitiş Tarihi en fazla 1 yıl sonrası olarak yazılabilir. Rapor bitiş tarihinden sonra bu durumdaki adayların engel bilgisi sistemden silinir.

Rapor bitiş tarihinden önce raporda belirtilen engel durumu değişen adayların, bu durumlarını dilekçe ile Merkezimize bildirmeleri gerekmektedir.

### ÖZEL DURUMLAR

Sağlık Durumu/Engel Bilgi Formunda Sürekli Engel Grubunda işaretleme yapan adayların varsa “Özel Durumlar” alanında da durumlarına uygun seçeneği işaretlemeleri gerekmektedir.

Örneğin; Sürekli Engel Grubunda “Sınıflanamayan” alanında işaretleme yapan adaylardan varsa Yaygın Gelişimsel Bozukluk veya Özgül/Özel Öğrenme Güçlüğü bulunanların durumlarına uygun seçeneği “Özel Durumlar” alanında da işaretlemeleri gerekmektedir. Sürekli Engel Grubunda “Bedensel (Ortopedik)” alanında işaretleme yapan adaylardan CP Hastası olanlar “Özel Durumlar” alanında “CP Hastası” seçeneğini, “İşitme” alanında işaretleme yapan adaylardan İlköğretime Başlama Yaşı Öncesi İşitme Engeli Edinmiş olanlar “Özel Durumlar” alanında “İlköğretime Başlama Yaşı Öncesi İşitme Engeli Edinmiş” seçeneğini işaretleyeceklerdir.

## SINAV UYGULAMASINA İLİŞKİN BİLGİLER

Bu bölümde adaylar, durumlarına ve ihtiyaçlarına uygun olan seçenekleri işaretleyeceklerdir.

### SINAV KİTAPÇIĞI OKUMA DURUMU

Bu kısım adayın genel okuyabilme durumunu ifade eder. Görme engelli adaylar sınav kitapçıklarının kaç punto olacağını buradaki seçeneklerden birini işaretleyerek belirleyecekler. Ayrıca “okuyucu istiyor” seçeneğini işaretleyen adayların bu talepleri engel grubuna göre değerlendirilecektir. Herhangi bir işaretleme yapılmadığı takdirde adayın 9 punto (normal) yazı karakterinde yazılmış sınav kitapçığını okuyabildiği varsayılacak ve okuyucu yardımı verilmeyecektir.

### SINAV KİTAPÇIĞINDA CEVAP ALANLARINI İŞARETLEME DURUMU

Sınav kitapçığında cevap alanları standart boyutta, 9 puntodur. Büyük punto kitapçık talebinde bulunan adayların bu durumu göz ardı etmemesi gerekmektedir. Adaylar standart boyutta olan cevap alanlarında işaretleme yapma durumlarına göre bu alanda ilgili yeri dolduracaklar ve adayların bu talepleri engel grubuna göre değerlendirilecektir. Cevap alanlarında işaretleme (kodlama) yapamayan adaylardan Merkezimizden “işaretleyici” talebinde bulunanlara işaretleyici görevli yardımı verilir. Sınavda işaretleyici görevli yardımı alan adayların, sınavda kendisinin işaretleme (kodlama) yapmasına izin verilmez. İşaretleyici yardımı talep ettiği halde sınavda işaretleme (kodlama) yapan adayların sınavı geçersiz sayılır. Sınavda işaretleyici yardımı alan adaylara, işaretleyici görevli tarafından soruların okunmasına izin verilmez. Sadece işaretleyici yardımı aldığı halde işaretleyici görevliden okuma yardımı da aldığı tespit edilen engelli adayların sınavı geçersiz sayılır. Sınavda işaretleyici yardımı alan adayların sınav kitapçığının kapağı üzerindeki bilgiler, salon görevlileri tarafından doldurulur.

### SINAV SALON TERCİHİ

Bu bölüm, Özel Durumlarda yer alan sağlık sorunları ve sosyal uyum (dikkat eksikliği, hiperaktivite, bazı ruhsal ve duygusal sağlık sorunları, otizm vb.) nedeniyle ihtiyaç duyulan tekli ya da toplu salon bilgisini içermektedir. Özel Durumlarda belirtilmeyen sebeplerden dolayı tekli salonda sınava girmesi gereken adayların bu durumlarını dilekçelerinde belirtmeleri gerekmektedir. ÖSYM'nin ilgili Komisyonunca bu talepleri değerlendirilecektir. Sürekli veya geçici sağlık sorunu nedeniyle okuyucu ve/veya işaretleyici isteyen adayların sınav yeri atamaları doğrudan tekli salonlara yapılmaktadır.

### SINAV SALONUNA ERİŞİM DURUMU

Adayların bu bölümde durumlarına uygun olarak verdikleri bilgiler sınav yeri atamalarında kullanılacaktır. Asansörü olmayan binalara veya giriş kat salonları dolu olan binaların ara katlarına yapılacak atamalar, adayların bu kısımda yer alan “Merdiven Çıkabilir”, “Merdiven Çıkarmakta Zorlanıyor” ve Merdiven Çıkamaz bilgilerine göre yapılacaktır.

## **SINAVA GETİREBİLECEK ARAÇ VE GEREÇLER**

Bu bölümde adaylar, sağlık raporlarında belirtilen ve sınav salonuna getirip kullanmak istedikleri araç ve gereçleri işaretleyeceklerdir. Adayların bu bölümde durumlarına uygun olarak verdikleri bilgiler, sınav yeri atamalarında kullanılacaktır. Bu konuda ayrıntılı bilgi aşağıda yer almaktadır. Sağlık Durumu/Engel Bilgi Formunda yer almayan araç gereç ile sınava girme talebi olan adayların (bu durumlarını dilekçelerinde belirtmeleri halinde) talepleri, “Sağlık Sorunu Olan Adaylar İçin Sınav Yönetim Süreci” doğrultusunda işleme alınacaktır.

## **SAĞLIK/ENGEL DURUMU NEDENİ İLE ÖZEL BİR ALET, ARAÇ GEREÇ VE CİHAZLA SINAVA GİRECEK ADAYLARIN UYMASI GEREKEN KURALLAR**

Sağlık/engel durumu nedeni ile bir alet, araç gereç ve cihazla sınava girmeleri gereken adayların, sınav konforunu temin etmek ve daha rahat koşullarda sınavlarını gerçekleştirmelerini sağlamak amacıyla, ilgili alet, araç gereç ve cihazları ile sınava girmelerine izin verilecektir. Bu durumdaki adayların, Merkezimize gönderecekleri sağlık raporlarında, kullanacakları alet, araç gereç ve cihazın ne olduğunun ve engelleri nedeniyle ilgili alet, araç gereç ve cihazı kullanmalarının zorunlu olduğunun açıkça belirtilmiş olması gerekmektedir. Adaylar, sağlık raporlarında belirtilmeyen alet, araç gereç ve cihazlarla sınav binalarına alınmaz. Ayrıca, sağlık raporlarında engelli adayların zorunlu olarak kullanacakları belirtilmiş; ancak, sınav güvenliğini zedeleyecek nitelikte olan alet, araç gereç ve cihazı kullanmak durumunda olan adaylar, ÖSYM tarafından belirlenen aşağıda “GENEL KURALLAR”dan sonra yer alan sınav merkezlerinde (\*\*), ÖSYM tarafından hazırlanacak her türlü kablolu-kablosuz iletişimi kesilmiş binalarda sınava alınacaklardır. Bu binalarda bina girişi ve her salonda sınav uygulaması kamera ile kayıt altına alınacaktır. Bu tür alet, araç gereci kullanan adaylardan yukarıda belirtilen merkezlerde sınava girmek istemeyenler, diğer engelli adayların sınava alındığı binalarda ilgili alet, araç-gereç ve cihazı kullanma izni verilmeden sınava alınacaklardır.

Adaylar ilgili sağlık raporlarını, durumlarını ve taleplerini **başvuru süresi** içerisinde ÖSYM’ye iletecek veya bildireceklerdir. Başvuru süresi dışında gelen talepler, bilgi ve belgeler dikkate alınmayacaktır. Bu kapsamda ilgili komisyon tarafından yapılan değerlendirmede; sınavda sağlık/engel durumu nedeni ile aşağıdaki listede yer alan alet, araç-gereç ve cihazı kullanacak adaylar belirtilen sınav merkezlerinde sınava alınacaklardır:

**1-Gözlük tipi işitme cihazı / atel / elektronik büyüteç / oksijen tüpü /masa lambası / koyu renk camlı gözlük / kullanacak olan adaylar, belirlenen sınav merkezlerinde (\*\*)** ÖSYM tarafından hazırlanacak her türlü kablolu-kablosuz iletişimi kesilmiş binalarda sınava alınacaklardır.

**2-Kalp pili / kâğıt torba kullanan adaylar, tercih ettikleri sınav merkezinde sınava alınacaklardır.**

**3-İnsülin iğnesi, kalem, enjektör, şırınga, şeker ölçüm cihazı kullanan adaylar, Bina Sınav Sorumlusu Yardımcısı tarafından bu araç gereç ve cihazları kontrol edilerek sınava alınacaklardır. Bu araç gereç ve cihazlar, ihtiyaç durumunda kullanılmak üzere sınav süresince Salon Başkanının masasının üzerinde olacaktır. Bu durumda adaylar, kendi tercih etmiş oldukları sınav merkezinde sınava alınacaklardır. Bu araç gereç ve cihazların sınav süresince yanlarında bulundurmamak isteyen adaylar, belirlenen sınav merkezlerinde (\*\*)** ÖSYM tarafından hazırlanacak her türlü kablolu-kablosuz iletişimi kesilmiş binalarda sınava alınacaklardır.

**4-Hipoglisemi (şeker düşmesi) nedeniyle sınavda yanlarında meyve suyu ve ek gıdaları bulundurma zorunluluğu olanlar, bu gıdaları sınavda kendi sıraları üzerinde bulundurabileceklerdir.**

**5-İnsülin Pompası kullanan adaylar, bu aparatı giysilerin altında bulundurmamak şartı ile kendi tercih etmiş oldukları sınav merkezinde sınava alınacaklardır.**

**6-İnsülin Pompası kullanıp, aynı zamanda başka rahatsızlığı nedeni ile (görme vb.) okuyucu yardımı alan adaylar, belirlenen sınav merkezlerinde (\*\*)** ÖSYM tarafından hazırlanacak her türlü kablolu-kablosuz iletişimi kesilmiş binalarda sınava alınacaklardır.

**7-Üzerinde protez, ortezi olan adaylar, Bina Sınav Sorumlusu Yardımcısı tarafından bu protez, ortezleri kontrol edilerek sınava alınacaklardır. Protez, ortez giysi altında olmalıdır. Üzerinde protez, ortezi olan adaylardan (protez/ortez giysi altında olsun veya olmasın) okuyucu yardımı talep edenler, belirlenen sınav merkezlerinde (\*\*)** ÖSYM tarafından hazırlanacak her türlü kablolu-kablosuz iletişimi kesilmiş binalarda sınava alınacaklardır.

**8-Üzerinde diren, katater bulunan adaylar, Bina Sınav Sorumlusu Yardımcısı tarafından bu diren, katater kontrol edilerek sınava alınacaklardır. Diren, katater giysi altında olmalıdır. Bu adaylardan okuyucu yardımı talep edenler ile diren, katateri metal parça içerenleri kullanacak olan adaylar, belirlenen sınav merkezlerinde (\*\*)** ÖSYM tarafından hazırlanacak her türlü kablolu-kablosuz iletişimi kesilmiş binalarda sınava alınacaklardır.

**9-Boyunluk /destek malzemesi (yükseletici materyal) / eldiven / havlu/ peçete/ bez/ hasta bezi / bere / şapka / bandaj kullanan adaylar tercih ettikleri sınav merkezlerinde sınava girecekler ancak, bu malzemelerden metal parça içerenleri kullanacak adaylar, belirlenen sınav merkezlerinde (\*\*)** ÖSYM tarafından hazırlanacak her türlü kablolu-kablosuz iletişimi kesilmiş binalarda sınava alınacaklardır.

**10-Korse kullanan adaylardan korsesi giysi altında olanlar tercih ettikleri sınav merkezinde sınava alınacaklardır. Bu adaylardan okuyucu yardımı talep edenler ile korsesi metal parça içeren adaylar, belirlenen sınav**

- merkezlerinde (\*\*) ÖSYM tarafından hazırlanacak her türlü kablolu-kablosuz iletişimi kesilmiş binalarda sınava alınacaklardır.
- 11-** İlaç kullanacak adaylardan ilaçlarını tane ile sınav binasına getirenler tercih ettikleri sınav merkezinde sınava alınacaklardır. Kullanacakları ilacı paket içerisinde sınava getirmesi gereken adaylar, belirlenen sınav merkezlerinde (\*\*) ÖSYM tarafından hazırlanacak her türlü kablolu-kablosuz iletişimi kesilmiş binalarda sınava alınacaklardır.
- 12-** Sınavda ek gıda kullanması gereken adaylar, gıda paketleri Bina Sınav Sorumlusu Yardımcısı tarafından kontrol edildikten sonra kendi tercih ettikleri sınav merkezinde sınava alınacaklardır.
- 13-** Göz damlası kullanan adaylar, Bina Sınav Sorumlusu Yardımcısı kontrolünde (Göz damlası, ihtiyaç durumunda kullanılmak üzere sınav süresince Salon Başkanının masasının üzerinde olacaktır.) tercih ettikleri sınav merkezinde sınava alınacaklardır
- 14-** Sonda kullanan adaylar tercih ettikleri sınav merkezinde sınava alınacak ancak bunlardan okuyucu yardımı talep edenler, belirlenen sınav merkezlerinde (\*\*) ÖSYM tarafından hazırlanacak her türlü kablolu-kablosuz iletişimi kesilmiş binalarda sınava alınacaklardır.
- 15-** Oturma simidi, yastık kullanan adaylar, Bina Sınav Sorumlusu Yardımcısı kontrolünde tercih ettikleri sınav merkezinde sınava alınacaklardır. Bu adaylardan okuyucu yardımı talep edenler, belirlenen sınav merkezlerinde (\*\*) ÖSYM tarafından hazırlanacak her türlü kablolu-kablosuz iletişimi kesilmiş binalarda sınava alınacaklardır.
- 16-** Maske kullanan adaylar, Bina Sınav Sorumlusu Yardımcısı kontrolünde tercih ettikleri sınav merkezinde sınava alınacaklardır. Bu adaylardan maskesi metal parça içerenler, belirlenen sınav merkezlerinde (\*\*) ÖSYM tarafından hazırlanacak her türlü kablolu-kablosuz iletişimi kesilmiş binalarda sınava alınacaklardır.
- 17-** Pant ve dizlik kullanan adaylar bu malzemeleri giysi altında olmak kaydıyla tercih ettikleri sınav merkezinde sınava alınacaklardır. Bu adaylardan okuyucu talep eden adaylar, belirlenen sınav merkezlerinde (\*\*) ÖSYM tarafından hazırlanacak her türlü kablolu-kablosuz iletişimi kesilmiş binalarda sınava alınacaklardır.
- 18-** İşitme Cihazı ve Biyonik Kulak kullanan adaylar, eğer kulaklıklar ve cihazları bedenlerinden ayrılabilir ise sınav öncesinde Bina Sınav Sorumlusu Yardımcısının kontrolünden sonra sınav binalarına alınır, cihazlar sınav görevlileri tarafından adaydan sınav öncesi teslim alınarak sınav tamamlandıktan sonra tekrar adaya teslim edilir. Sınav esnasında İşitme Cihazı ve Biyonik Kulak kullanmak durumunda kalan adaylar ile bu cihazlarını salon görevlilerine teslim etmek istemeyenler, belirlenen sınav merkezlerinde (\*\*) ÖSYM tarafından hazırlanacak her türlü kablolu-kablosuz iletişimi kesilmiş binalarda sınava alınacaklardır.
- 19-** Tekerlekli sandalye (akülü olanlar dâhil) kullanan adaylar tercih ettikleri sınav merkezinde sınava alınacaklardır. Bu adaylardan okuyucu talep eden adaylar, belirlenen sınav merkezlerinde (\*\*) ÖSYM tarafından hazırlanacak her türlü kablolu-kablosuz iletişimi kesilmiş binalarda sınava alınacaklardır.
- 20-** Koltuk değneği / baston / kanedyen / yürüteç kullanan adaylar, tercih ettikleri sınav merkezinde sınava alınacaklardır. Bina Sınav Sorumlusu Yardımcısı tarafından bu malzemeler teslim alınacak sınav sonunda adaya teslim edilecektir.
- 21-** Elektronik olmayan büyüteç kullanan adaylar, tercih ettikleri sınav merkezinde sınava alınacaklardır. Büyüteci metal parça içeren adaylar, belirlenen sınav merkezlerinde (\*\*) ÖSYM tarafından hazırlanacak her türlü kablolu-kablosuz iletişimi kesilmiş binalarda sınava alınacaklardır.
- 22-** Prizmatik Gözlük, teleskopik gözlük kullanan adaylar (sadece çerçeve ise) tercih ettikleri sınav merkezinde sınava alınacaklardır. Bu malzemelerinde bir aparat takılı olan adaylar, belirlenen sınav merkezlerinde (\*\*) ÖSYM tarafından hazırlanacak her türlü kablolu-kablosuz iletişimi kesilmiş binalarda sınava alınacaklardır.
- 23-** Abaküs kullanan adaylar Bina Sınav Sorumlusu Yardımcısının kontrolü ile tercih ettikleri sınav merkezinde sınava alınacaklardır. Üzerinde herhangi bir olağan dışı aparat olan cihazlarla sınava girecek adaylar, belirlenen sınav merkezlerinde (\*\*) ÖSYM tarafından hazırlanacak her türlü kablolu-kablosuz iletişimi kesilmiş binalarda sınava alınacaklardır.
- 24-** Küptaş veya Kabartmalı Yazı Tableti kullanan adayların bu malzemeleri plastik ise tercih ettikleri sınav merkezinde sınava alınacaklardır. Metal kalem kullanacaklarda bu malzeme kontrol edilip tutanağa olağan dışı bir durum olmadığı yazılacaktır. Aksi takdirde aday sınava alınmayacaktır. Kalem dışında metal aksamlı malzeme kullanacak olan adaylar, belirlenen sınav merkezlerinde (\*\*) ÖSYM tarafından hazırlanacak her türlü kablolu-kablosuz iletişimi kesilmiş binalarda sınava alınacaklardır.
- 25-** Braille Daktilo kullanan adaylar, belirlenen sınav merkezlerinde (\*\*) ÖSYM tarafından hazırlanacak her türlü kablolu-kablosuz iletişimi kesilmiş binalarda sınava alınacaklardır.
- 26-** Tahta ve Beyaz Tahta Kalem kullanan adaylar, tercih ettikleri sınav merkezinde sınava alınacaklardır. Bu malzemesi metal parça içerenler ile okuyucu talep eden adaylar, belirlenen sınav merkezlerinde (\*\*) ÖSYM tarafından hazırlanacak her türlü kablolu-kablosuz iletişimi kesilmiş binalarda sınava alınacaklardır.



27-Büyüteç gözlüğü kullanan adayların bu malzemeleri Bina Sınav Sorumlusu Yardımcısı tarafından kontrol edilerek tercih ettikleri sınav merkezinde sınava alınacaklardır. Eğer olağan dışı bir durum var ise adayın talebi ile kendileri belirlenen sınav merkezlerinde (\*\*) ÖSYM tarafından hazırlanacak her türlü kablolu-kablosuz iletişimi kesilmiş binalarda sınava alınacaklardır.

28-Astım ilacı, spreyi, pompası kullanan adaylar, Bina Sınav Sorumlusu Yardımcısı kontrolünde tercih ettikleri sınav merkezinde sınava alınacaklardır. Bu araç gereç ve cihazlar, ihtiyaç durumunda kullanılmak üzere sınav süresince Salon Başkanının masasının üzerinde olacaktır.

## GENEL KURALLAR

**KURAL 1:** Engeli nedeniyle herhangi bir alet/araç gereç kullanan engelli adaylardan okuyucu talep edenler, belirlenen sınav merkezlerinde (\*\*) ÖSYM tarafından hazırlanacak her türlü kablolu-kablosuz iletişimi kesilmiş binalarda sınava alınacaklardır.

**KURAL 2:** Engeli nedeniyle herhangi bir elektronik alet/araç gereç kullanan engelli adaylar, belirlenen sınav merkezlerinde (\*\*) ÖSYM tarafından hazırlanacak her türlü kablolu-kablosuz iletişimi kesilmiş binalarda sınava alınacaklardır.

**KURAL 3:** Vücut üzerine monte edilen ve elektronik olmayan alet ve araçlarla (giysi altında olmak koşulu ile) sınava girecek adaylar, tercih ettikleri sınav merkezinde sınava alınacaklardır.

**KURAL 4:** Engelli salonunda herhangi bir alet/araç gereç ile sınava giren aday olması durumunda Bina Sınav Sorumlusu Yardımcısı bu alet/araç gereci tek tek kontrol edecek ve izin verilen alet/araç gereç olup olmadığına, alet/araç gereç üzerinde metal unsurlar bulunmadığına karar verecek ve binaya alacaktır.

**KURAL 5:** Metal nitelikli eşya beyanında bulunmadığı halde üzerinde metal eşya çıkan engelliler atanmış oldukları binalarda söz konusu alet ve cihaz ile sınava alınmayacaktır.

**KURAL 6:** İşaretleyici yardımı talep eden adaylardan engeli nedeniyle sınavda metal eşya/cihaz alet bulundurmamak durumunda olanlar ve sınav esnasında yüksek sesle soruları kendileri okuyacaklar ise belirlenen sınav merkezlerinde (\*\*) ÖSYM tarafından hazırlanacak her türlü kablolu-kablosuz iletişimi kesilmiş binalarda sınava alınacaklardır.

**KURAL 7:** Üzerinde cihaz bulunan engellilerden soruları yüksek sesle okumak isteyenler, belirlenen sınav merkezlerinde (\*\*) ÖSYM tarafından hazırlanacak her türlü kablolu-kablosuz iletişimi kesilmiş binalarda sınava alınacaklardır.

**KURAL 8:** Giysi altında kabul edilen cihazların sınav sırasında giysi üzerine çıkartılması veya bedenden ayrılması durumunda adayın sınavı geçersiz olacaktır. Aday hemen Bina Sınav Sorumlusu odasına götürülerek süresi boyunca bekletilip sonradan bina dışına çıkmasına müsaade edilecektir. Söz konusu alet tutanakla ÖSYM'ye gönderilecek.

**KURAL 9:** ÖSYM tarafından belirlenen sınav merkezlerinde (\*\*) her türlü kablolu-kablosuz iletişimi kesilmiş sınav binalarına atanan adaylar ihtiyacı olan cihazları kendisi getirecektir. Sınavdan önce ÖSYM uzmanları aletleri kontrol edip gözden geçirdikten sonra sınav güvenliğini zedeleyecek bir durum olmadığını onaylayıp kullanım izni verilerse aday bu cihazları sınavda kullanabilecektir. Güvenlik ihlali yapan aday sınav binasına alınmayacaktır.

**KURAL 10:** Belirlenen sınav merkezlerinden (\*\*) sınava başvuran engelliler de metal aksamı olan cihaz kullanmaları halinde belirlenen sınav merkezlerinde (\*\*) ÖSYM tarafından hazırlanacak her türlü kablolu-kablosuz iletişimi kesilmiş binalarda sınava alınacaklardır.

**KURAL 11:** Adaylar başvuru süresi içerisinde kullanmak istedikleri cihazların fotoğraflarını ve özelliklerini içeren dilekçelerini ÖSYM'ye iletcekler. ÖSYM her cihazı inceleyip yukarıdaki açıklamalar çerçevesinde adayın sınav merkezini belirleyecektir. ÖSYM'ye fotoğrafı ve özellikleri gönderilen cihaz dışında bir cihaz ile sınav binasına gelen adaylar sınava alınmayacaktır.

**KURAL 12:** Yukarıda tanımlanan araç gereç ve cihazların dışında engelli adayların kullanmak durumunda oldukları başka malzeme, alet, araç, gereç, cihaz veya engel durumu söz konusu olur ise aday başvuru süresi içerisinde durumunu dilekçe ile ÖSYM'ye bildirecek ve ilgili komisyon incelemesi neticesinde karar verip adaya bildirecektir.

Kodu	Sınav Merkezi
010	Adana - Merkez
030	Afyonkarahisar
062	Ankara - Çankaya
070	Antalya - Merkez
160	Bursa - Merkez
210	Diyarbakır - Merkez
250	Erzurum
341	İstanbul - 1 (Kadıköy/Maltepe/Ataşehir)
343	İstanbul - 3 (Beyoğlu/Şişli/Beşiktaş/Kağıthane/Sarıyer)
352	İzmir - Kuzey (Karşıyaka/Bornova/Çiğli)
380	Kayseri - Merkez
440	Malatya
550	Samsun - Merkez
610	Trabzon
630	Şanlıurfa - Merkez

## ADAYLAR TARAFINDAN ÖSYM'YE GÖNDERİLECEK DİLEKÇELER İLE İLGİLİ AÇIKLAMALAR

Dilekçe yazılmasını gerektiren konular için ÖSYM ile yapılacak her türlü yazışmada “Genel Amaçlı Dilekçe” örneği kullanılmalıdır. Dilekçenin işleme konulabilmesi için adayın ne istediğini açıkça belirtmesi gerekir. Dilekçe örneği üzerindeki bütün bilgi alanlarının doldurulması zorunludur, bilgi alanları eksik olan dilekçeler işleme alınmayacaktır.

Aday, dilekçenin aslını ÖSYM'ye ulaştırmalıdır. Merkezimize **faks** yoluyla ulaştırılan dilekçeler işleme alınmayacaktır.

Bilgi güvenliğini artırmak amacıyla dilekçede **evrak referans numarası** belirtilmesi uygulamasına geçilmiştir. Aday, evrak referans numarasını ÖSYM'nin <https://ais.osym.gov.tr> *İnternet* adresinden T.C. Kimlik Numarası ve internet erişim şifresi ile edinecektir.

Adayın <https://ais.osym.gov.tr> adresinde işlem yapabilmesi için herhangi bir sınava başvuru işlemi sırasında edindiği **aday İnternet erişim şifresini** kullanması gerekir. Bu şifre, adayın sonraki yıllarda da ÖSYM'nin *İnternet* adresinden yapabileceği tüm işlemlerde (sınava giriş belgesini edinme, sonuçları öğrenme, bireysel başvuru ve tercih yapma, bilgilerini görme ve bazı bilgilerini değiştirme vb.) kullanılacaktır. Bu nedenle adayın bu **şifreyi unutmaması, kimseye vermemesi, hiç kimse ile paylaşmaması ve özenle saklaması** gerekir. Şifresini bilmeyen veya yeniden edinmek isteyen adaylar T.C. Kimlik Numarasının yazılı olduğu nüfus cüzdanıyla şahsen ÖSYM Sınav Koordinatörlüklerine veya ÖSYM tarafından yetkilendirilmiş Başvuru Merkezlerine başvurmalıdır.

### Dilekçe yazılmaması gereken konular:

Adaylar aşağıda belirtilen konulardaki değişiklik istekleri için dilekçe yazmayacak, gerekli değişikliği her sınav için ayrıca belirtilecek tarihlerde <https://ais.osym.gov.tr> *İnternet* adresinde **kendileri** gerçekleştirecektir. Bu tarihler dışında değişiklik isteği yapılamayacaktır.

- ◆ “**Kimlik Bilgileri**”nde değişiklik yapmak isteyen T.C. uyruklu adaylar bu isteklerini önce Nüfus ve Vatandaşlık İşleri Genel Müdürlüğü'nün Merkezî Nüfus İdaresi Sistemi'nde (MERNİS) yaptırmalıdır. Değişiklik işlemi MERNİS'te gerçekleştikten sonra, bu değişikliklerin adayın ÖSYM'deki kayıtlarına aktarılması işlemi, aday tarafından <https://ais.osym.gov.tr> *İnternet* adresinde yapılmalıdır.
- ◆ “**Sınava İlişkin Bilgileri**” veya “**İletişim Bilgileri**” alanlarında değişiklik yapmak isteyen bir aday bu değişikliği <https://ais.osym.gov.tr> *İnternet* adresinde kendisi gerçekleştirecektir.
- ◆ ÖSYM sisteminde eğitim bilgisi yer almayan adaylar için “**Eğitim Bilgileri**” alanında bilgi girişi, ÖSYM Sınav Koordinatörlüklerinden ve yetkilendirilmiş Başvuru Merkezlerinden, ilgili resmî evrakla başvuru sırasında yapılabilecektir.

### Dilekçe yazılmasını gerektiren konular:

Adaylar aşağıda belirtilen konular için dilekçe yazabilecektir:

- ◆ Yabancı uyruklu adaylar için kimlik bilgilerinde değişiklik isteği (Değişikliğe esas belgenin onaylı örneği ile)
- ◆ Engelli adaylar için sağlık raporu ile engel durumunu belirttiği engelli olarak sınava girme isteği
- ◆ Aday İşlemleri Sisteminde mevcut olan fotoğrafın değiştirilmesi isteği
- ◆ Sınav sonuçlarının ve sınav sorularının tekrar incelenmesi isteği

## SINAV ÜCRETİNİN YATIRILACAĞI BANKALAR

**Dikkat: Bankalar, hizmet binasında veya azami 50 metre uzağında para yatırmalı ATM cihazı bulunan şubelerde gişe tahsilatı yapmayıp, bu şubeye gelen adayı para yatırmalı ATM'lere yönlendirebilecektir.**

- Akbank'ın tüm şubeleri, ATM ve internet bankacılığı (KKTC'den başvuracak adaylar hariç)
- Kuveyt Türk Katılım Bankası'nın tüm şubeleri ve internet bankacılığı (KKTC'den başvuracak adaylar hariç)
- Türk Ekonomi Bankası'nın tüm şubeleri ve internet bankacılığı
- Halkbank ATM, internet bankacılığı ve şubeler
- Ziraat Bankası sadece internet bankacılığı ve mobil bankacılık (Şubelerden ve ATM'den ücret yatırılmaz.)
- Sınav ücreti ÖSYM'nin internet sayfasında yer alan “**ÖDEMELER**” alanından kredi kartı/banka kartı ile de yatırılabilir.

Adayların sınav ücretini yatırırken banka görevlisine Yabancı Dil Bilgisi Seviye Tespit Sınavının (YDS) sınav ücretini yatıracağını, T.C. Kimlik Numarası ile ad ve soyadı bilgilerini söylemeleri yeterlidir. Adaylar isterlerse banka şubelerine gitmeden internet aracılığıyla veya ÖSYM'nin internet sayfasında yer alan “**ÖDEMELER**” alanından kredi kartı/banka kartı ile de ücret yatırabilirler.

Sınav ücretini yatıran adayların banka şubesinden ayrılmadan önce, kendilerine verilen banka dekontunu dikkatlice incelemeleri, bilgilerinde yanlışlık varsa bankadan ayrılmadan önce bu yanlışlığı mutlaka düzelttirmeleri gerekmektedir.

Yurt dışından sınava başvuru yapacak adaylar sınav ücretini, başvuru süresi içinde ÖSYM'nin İnternet sayfasında yer alan “**ÖDEMELER**” alanından kredi kartı/banka kartı ile TL olarak yatıracaktır.

# Genel Amaçlı Dilekçe

ÖLÇME, SEÇME VE YERLEŞTİRME MERKEZİ BAŞKANLIĞINA

Bilkent / ANKARA

Aşağıda belirtmiş olduğum taleplerimle ilgili olarak gerekli işlemin yapılmasını arz ederim.

... / ... / .....

(İmza)

T.C. Kimlik / Y.U. Numarası		Evrak Referans Numarası	
Adı ve Soyadı		Sınav Adı / Yılı	
Baba Adı		Sınav Dönemi	
Doğum Yeri		Telefon No	
Doğum Tarihi	/ /	E-posta	@
Yazışma Adresi			
	Posta Kodu	İlçe	İl
	Semt		

## Talepler

### DİKKAT:

Bilgilerde eksiklik ya da hata bulunan dilekçeler ile imzasız dilekçeler işleme konulmayacaktır. Aşağıdaki durumlarda dilekçe yazılmayacak, bu bilgilerdeki değişiklikler, öngörülen süreler içerisinde internet ortamında adayın kendisi tarafından gerçekleştirilecektir.

- a- Kimlik bilgilerinde değişiklik isteği\* (Önce MERNİS bilgilerinde değişiklik yaptırılmalıdır.)
- b- Sınava ilişkin bilgilerde değişiklik isteği\*
- c- İletişim bilgilerinde değişiklik isteği\*

\* ÖSYM'nin <https://ais.osym.gov.tr> İnternet adresinden aday tarafından yapılan bilgi değişiklikleri, ilgili sınavın "Güncelleme" sayfasından yapıldığı takdirde ilgili sınav ile ilgili işlemlere yansıtılır. "Profilim" sayfasından yapılan değişiklikler ilgili sınavla yansıtılmaz.