

2017

Adalet Bakanlıđı

**Adli Yargı Hâkim ve Savcı
Adaylıđı Yazılı Yarışma
Sınavı-2**

(2017-Adli Yargı-2)

BAŞVURU KILAVUZU

SINAVA İLİŞKİN GENEL BİLGİLER TEMEL İLKE VE KURALLAR

2017 Adalet Bakanlığı Adli Yargı Hâkim ve Savcı Adaylığı Yazılı Yarışma Sınavı-2 (2017-Adli Yargı-2),
24 Aralık 2017 tarihinde Ankara'da yapılacaktır.

Sınav, saat 10.15'te başlayacak ve cevaplama süresi 130 dakika olacaktır. Saat 10.00'da adayların sınav binalarına alınma işlemleri tamamlanacaktır. Adaylar, saat 10.00'dan sonra sınav binalarına alınmayacaklardır.

Sınavın ilanı, Adalet Bakanlığı tarafından başvurular başlamadan önce yapılacaktır. İlanda, sınava başvuru koşulları ayrıntılı olarak yer alacaktır. Adayların, başvuru yapmadan önce Adalet Bakanlığı tarafından duyurulan başvuru koşullarını dikkatlice incelemeleri, tüm koşullarını taşıdıkları takdirde sınava başvuru yapmaları yararlarına olacaktır.

Sınava; TC vatandaşı olan, Hukuk Fakültesi mezunu (mezun olduğu lisans programı kodu 3209 olanlar), yazılı giriş sınavının yapıldığı yılın Ocak ayının birinci günü itibarıyla 35 yaşını doldurmamış (doğum tarihi 01.01.1982 ve daha sonra olanlar) adaylar başvurabilecektir. Yabancı bir hukuk fakültesini bitirip de Türkiye'de hukuk fakülteleri programlarına göre eksik kalan derslerden sınava girip başarılı olanlar da sınava başvurabileceklerdir.

(02.08.2013 tarihinde yürürlüğe giren 6495 sayılı Bazı Kanun ve Kanun Hükmünde Kararnemelerde Değişiklik Yapılmasına Dair Kanununun 43 üncü maddesi ile 22.06.2006 tarih ve 5525 sayılı, Memurlar ile Diğer Kamu Görevlilerinin Bazı Disiplin Cezalarının Affı Hakkında Kanuna eklenen "ek 1 inci maddenin" son fıkrası uyarınca, ilgili fakültelerden mezun olup, "4/11/1981 tarihli ve 2547 sayılı Yükseköğretim Kanunu ve 2547 sayılı Yükseköğretim Kanununa atıf yapan Yüksek Öğretim Kurumları Öğrenci Disiplin Yönetmeliği hükümlerine göre aldıkları disiplin cezaları nedeniyle yükseköğretim kurumlarından ilişki kesilip, anılan Kanunun geçici 40 ıncı, geçici 43 üncü, geçici 45 inci, geçici 46 ncı, geçici 48 inci, geçici 50 nci, geçici 56 ncı ve geçici 58 inci madde hükümlerinden yararlanmak suretiyle lisans öğrenimini söz konusu maddelerde öngörülen şartlar dâhilinde tamamlayanlar, yaş sınırlamasına bağlı kalınmaksızın sınavlara başvurabilirler.)

Başvurular, **1-8 Kasım 2017** tarihleri arasında bireysel olarak internet aracılığıyla veya ÖSYM başvuru merkezleri aracılığıyla elektronik ortamda alınacaktır. Başvuru Merkezleri tarafından başvurular, resmi iş gününde ve resmi iş saatlerinde alınacaktır.

Geç başvuru günü, **20 Kasım 2017** tarihidir.

ÖSYM'nin Aday İşlemleri Sisteminde **geçerli bir fotoğrafı (*) bulunmayan** ve/veya **geçerli eğitim bilgisi bulunmayan adaylar** başvurularını başvuru merkezlerinden yapacaklardır.

ÖSYM'nin Aday İşlemleri Sisteminde **geçerli bir fotoğrafı (*)** ve **geçerli eğitim bilgisi (**)** bulunan adaylar ise başvurularını, bireysel olarak internet aracılığıyla (ÖSYM'nin <https://ais.osym.gov.tr> internet adresinden) T.C. Kimlik Numaraları ve aday şifreleri ile) veya diledikleri bir başvuru merkezlerinde yapacaklardır. Posta yoluyla başvuru alınmaz.

* **Geçerli fotoğraf:** Son 50 ay içerisinde herhangi bir başvuru merkezinden çekilmiş ve ÖSYM tarafından reddedilmemiş fotoğraflar geçerli fotoğraftır.

** **Geçerli Eğitim Bilgisi:** Eğitim bilgileri, Yükseköğretim Bilgi Sistemi (YÖKSİS) veya ÖSYM arşivi kaynaklı olup bu bilgileri geçerli olanlar.

Başvuru ekranına yansıtılan YÖKSİS kaynaklı eğitim bilgileri, ÖSYM başvuru merkezlerinde değiştirilemez. YÖKSİS'teki eğitim bilgilerinde eksiklik/düzeltilme olan adayların başvuru süresi içinde kendi üniversitelerine başvurarak bu bilgilerinin düzeltilmesini sağlamaları gerekmektedir.

YÖKSİS'te ve ÖSYM Aday İşlemleri Sisteminde eğitim bilgisi bulunmayan adayların (KKTC hariç yurt dışı, askeri okul mezunları ile ÖSYM Aday İşlemleri Sisteminden (ais) yabancı uyruklu numarası (0 ile başlayan YU numarası) edinenler) hukuk fakültesinden mezun olduğuna dair diploma veya mezuniyet belgesi ile yabancı bir hukuk fakültesini bitirenlerin ise diploma veya mezuniyet belgesi ile Türkiye'deki hukuk fakülteleri programlarına göre eksik kalan derslerden sınava girip başarılı olduğuna dair belgeyi (*Belgelerin onaylı örneği de kabul edilir.*) yanlarında bulundurmaları ve belgelerinin onaylı bir örneğini, başvuru merkezi görevlisine teslim etmeleri zorunludur. YÖKSİS'te eğitim bilgisi bulunmayan adaylardan (KKTC hariç yurt dışı, askeri okul mezunları ile ÖSYM Aday İşlemleri Sisteminden (ais) yabancı uyruklu numarası (0 ile başlayan YU numarası) edinenler) ÖSYM arşivinde de eğitim bilgisi bulunmayan veya ÖSYM arşivindeki eğitim bilgilerinde düzeltme/değişiklik bulunanların bu bilgileri ÖSYM başvuru merkezlerince değiştirilebilecek/düzeltililebilecektir.

ÖSYM tarafından yapılan; başvuruların alınması, sınavın uygulanması, güvenlik önlemleri, sınav ücretinin yatırılması, sonuçlara itiraz vb. sınav ile ilgili güncel gelişmeler, başvuru tarihlerinde ÖSYM tarafından adaylara duyurulacaktır.

Başvurusunu bir başvuru merkezinden yapacak adaylar, ÖSYM'nin internet adresinden edinecekleri Aday Başvuru Formunu (Sınava başvuru tarihlerinde yayımlanacaktır.) doldurmuş olarak ÖSYM Başvuru Merkezlerine şahsen başvuracaklardır. Adayların başvurularını yaparken, doldurulmuş Aday Başvuru Formunu, nüfus cüzdanı/süresi geçerli pasaportlarının aslını yanlarında bulundurmaları zorunludur.

Başvuru merkezi görevlisi tarafından adayın Aday Başvuru Formundaki bilgileri ile birlikte web kamerayla alınacak fotoğrafı da elektronik ortama aktarılacaktır (**ÖSYM kayıtlarında geçerli bir fotoğrafı (*) bulunan adayların fotoğraflarının çekilmesi sistem tarafından engellenmektedir.**) Fotoğraf, adayın fiziksel olarak tanınmasını sağlayacak nitelikte olmalıdır. Başvuru merkezi görevlisi adayın bilgilerini ve fotoğrafını elektronik ortama aktardıktan sonra yazıcıdan alacağı **Aday Başvuru Kayıt Bilgileri** formunu kontrol etmesi için adaya verecektir. Aday belgeyi kontrol edecek ve bilgiler doğru ise imzalayıp görevliye onaylaması için geri verecektir. Bu aşamadan sonra kişisel bilgilerin doğruluğundan aday sorumlu olacaktır. Belge üzerindeki onay kodu sisteme girildikten ve sınav ücreti yatırıldıktan sonra başvuru tamamlanacaktır. Onay kodu girilmeyen ve sınav ücreti yatırılmayan başvurular tamamlanmayacağı için geçersizdir ve sorumluluk adaya aittir. Adaylar, başvuruda başvuru hizmeti ücreti ödeyeceklerdir.

DİKKAT: Sınava başvuru işlemini yaptığı halde sınav ücretini süresi içinde yatırmayan adayların başvuruları tamamlanmamış olacağından sisteme girilmiş olan başvuru bilgileri silinecek, başvuru kayıt bilgileri iptal edilecek, bina/salon atamaları yapılmayacak, bu adaylar için Sınava Giriş Belgesi de düzenlenmeyecektir.

Adaylar, sınava başvuru işlemini tamamladıktan sonra, başvuru süresi içinde başvuru bilgilerini, ÖSYM'nin <https://ais.osym.gov.tr> internet adresinden kontrol edeceklerdir.

Başvuru süresi içinde engelli olmayan ancak, başvuru süresi tamamlandıktan sonra engelli duruma gelen adaylardan, engelli salonu dışındaki sınav salonlarında sınavlarını yapmalarına engel fiziki durumlarında meydana gelen değişiklikler (alçı, sargı bezi kullanma, hastalık, ortopedik engel, sağlık ile ilgili kullanılması zorunlu araç gereç vb.) sağlık raporu ile belgelendirilerek, Genel Amaçlı Dilekçe örneği ile sınavın yapılacağı hafta içerisinde Çarşamba günü saat 17.00'ye kadar ÖSYM-EADB'ye ulaştırılmalıdır. Bu adaylardan raporları kabul edilenler "Engelli Salonu"nda sınava alınacaklardır. Engelli Salonu dışında sağlık nedeniyle de olsa herhangi bir alçı, sargı bezi, koltuk değneği vb. kullanılamaz.

Adayların Aday Başvuru Formuna yazdıkları bilgilerin sorumluluğu kendilerine aittir. Aday Başvuru Formuna yazılan bilgilerdeki eksik ve yanlışlar yüzünden doğacak sonuçlardan aday sorumlu olacaktır. Bir adayın beyanının gerçeğe uymadığı tespit edildiği takdirde bu aday, aradan geçen süreye bakılmaksızın bu sınavdan elde ettiği tüm haklarını kaybedecektir.

Başvurusunu yapmayan, başvuru koşullarını taşımayan, başvuru koşullarını taşımadığı hâlde sınav ücretini yatıran, başvurusu geçersiz sayılan, aynı sınav için birden fazla sınav ücreti yatıran, sınava girmeyen veya giremeyen, sınava alınmayan veya sınavdan çıkarılan, sınavda başarı sağlayamayan veya sınavı geçersiz sayılan, ücret gerektirmeyen bir işlem için ücret yatıran, aynı işlem için birden fazla ödeme yapan adayların ödedikleri ücretler geri verilmez.

Sınava girecek adayların belgelerinin kontrolü Adalet Bakanlığı tarafından yapılacaktır. Adalet Bakanlığı tarafından başvurusu kabul edilen adayların T.C. Kimlik Numaraları Bakanlık tarafından ÖSYM'ye bildirilecektir. Adalet Bakanlığı tarafından başvurusu kabul edilerek T.C. Kimlik Numarası ÖSYM'ye bildirilen adaylar için ÖSYM tarafından Sınava Giriş Belgesi düzenlenecektir. Belge üzerinde adayın hangi bina ve salonda sınava gireceği, sınav tarihi ve saati yer alacaktır. Adalet Bakanlığı tarafından başvurusu kabul edilmeyen adayların ÖSYM tarafından bina/salon atamaları yapılmayacak, bu adaylar için Sınava Giriş Belgesi de düzenlenmeyecektir.

Adaylar sınava, **sınavın yapılacağı hafta içerisinde**, ÖSYM'nin <https://ais.osym.gov.tr> internet adresinden T.C. Kimlik Numarası ve aday şifresi girerek edinecekleri Sınava Giriş Belgesi ve nüfus cüzdanı/Türkiye Cumhuriyeti Kimlik Kartı veya süresi geçerli pasaportunun aslı ile kabul edilecektir. Bunların dışındaki, sürücü belgesi, meslek kimlik kartları vb. diğer tüm belgeler sınava giriş için geçerli belgeler olarak kabul edilmeyecektir. Nüfus cüzdanında soğuk damga basılı olmalı, adayın sınav görevlilerince kolaylıkla tanınmasını sağlayacak güncel bir fotoğrafı ve T.C. Kimlik Numarası bulunmalı, pasaportun süresi geçerli olmalıdır. Üzerinde soğuk damga, güncel bir fotoğraf veya T.C. Kimlik Numarası bulunmayan (TC Kimlik numarası elle veya daktilo ile sonradan yazılmış veya ilave edilmiş olmamalıdır.) nüfus cüzdanları ile geçerlilik süresi bitmiş pasaportlar kabul edilmeyecektir. Bir aday bu belgeleri yanında olmadığı hâlde ÖSYM Sınav Koordinatörlerinin, ÖSYM Temsilcilerinin, bina veya salon görevlilerinin kararıyla herhangi bir salonda sınava alınmış olsa bile, bu adayın sınavı ÖSYM Yönetim Kurulunca geçersiz sayılacaktır.

ÖSYM Aday İşlemleri Sistemine erişim için şifresini unutan adaylar, ÖSYM Sınav Koordinatörlerine veya yetkilendirilmiş Başvuru Merkezlerine nüfus cüzdanı/süresi geçerli pasaportları ile şahsen başvurarak ücreti

karşılığında yeni şifrelerini edinebileceklerdir. Şifrenin edinilmesi ile ilgili ayrıntılı bilgi ÖSYM'nin internet sayfasında bulunmaktadır.

Sınav için gerekli olan iki adet kurşunkalem, silgi, kalemıraş, peçete her bir aday için ÖSYM tarafından temin edilecektir. Tüm adaylar, 26 Eylül 2012 tarihli ve 28423 sayılı Resmi Gazetede yayımlanan "Adayların ve Sınav Görevlilerinin Sınav Binalarına Giriş Koşullarına İlişkin Yönetmelik" hükümlerine ve diğer ilgili mevzuata uymak zorundadır. Sınav bina/salonları ÖSYM tarafından kurulacak güvenlik kameraları ile izlenebilecektir. Kamera kayıtları gerektiğinde kanıt olarak kullanılacaktır.

Adaylar sınavda, sınav kitapçığı kullanacaklardır. Sınav kitapçıklarının her biri matbaada özel olarak poşetlenektir. Sınav kitapçıkları sınavda adaylara, salon görevlileri tarafından poşet içinde, açılmadan ve rastgele dağıtılacaktır. Kitapçıklardaki sorular birbirinin tamamen aynı olacak ancak soruların veya sorulardaki seçeneklerin sıralanışı ile doğru cevabın yeri değişebilecektir. Bu nedenle, her adayın cevap anahtarı da farklı olacaktır.

Sınavda uygulanacak soruların telif hakları ÖSYM'ye aittir. Sorular, ÖSYM Yönetim Kurulu tarafından yayımlanmasına karar verilenler hariç, hiçbir kişi veya kuruma verilmez. Sorular, basılı veya internet ortamında yayımlanamaz. ÖSYM'nin yazılı izni olmadan, hangi amaçla olursa olsun, tamamının veya bir kısmının kopya edilmesi, fotoğraflarının çekilmesi, herhangi bir yolla çoğaltılması, kullanılması veya yayımlanması yasaktır. Aksi yönde fiillere karşı, 5846 sayılı Fikir ve Sanat Eserleri Kanunu gereğince kanuni yollara başvurulacaktır. Sınava giren adaylar, bu durumu kabul etmiş sayılırlar.

Sınavda adaylara, 30 sorudan oluşan Genel Yetenek ve Genel Kültür Testi ile 70 sorudan oluşan Alan Bilgisi Testi uygulanacaktır. Testlerdeki soruların konulara göre dağılımı kendi aralarında eşit olacaktır.

Genel Yetenek ve Genel Kültür Testi: Türkçe, Matematik, Türk Kültür ve Medeniyetleri, Atatürk İlkeleri ve İnkılap Tarihi ve Temel Yurttaşlık Bilgisi ile ilgili çoktan seçmeli sorulardan,

Alan Bilgisi Testi: Anayasa Hukuku, Medeni Hukuk, Borçlar Hukuku, Hukuk Yargılama Usulü, Ticaret Hukuku, İcra ve İflas Hukuku, Ceza Hukuku, Ceza Yargılama Usulü, İdarî Yargılama Usulü ve İdare Hukuku ile ilgili çoktan seçmeli sorulardan

oluşacaktır.

Adaylar, testteki soruların cevaplarını sınav kitapçığının ilgili alanında işaretleyeceklerdir. Kitapçıkların tüm sayfaları ÖSYM'de taranacak, sayfa görüntüleri üzerinden görüntü işleme yöntemleriyle adayların işaretleri belirlenecek ve bilgisayar ortamında değerlendirilecektir.

Değerlendirme sırasında yalnız doğru cevaplar dikkate alınacak, yanlış cevaplar dikkate alınmayacaktır.

Sınavdan sonra ÖSYM Başkanlığı veya yargı mercileri tarafından iptaline karar verilen sorular değerlendirme dışı bırakılarak geçerli soruların puan değerinin yeniden saptanması suretiyle puanlama yapılacaktır.

Genel Yetenek ve Genel Kültür Testi yirmi (20) tam puan üzerinden; Alan Bilgisi Testi seksen (80) tam puan üzerinden ayrı ayrı değerlendirilecektir. Bu değerlendirme yapılırken Genel Yetenek ve Genel Kültür Testi konuları ile Alan Bilgisi Testi konuları kendi aralarında eşit olarak puanlandırılacaktır. Buna göre; Genel Yetenek ve Genel Kültür Testi'nde bulunan 5 konu ile Alan Bilgisi Testi'nde bulunan 10 konu ayrı birer alt test olarak değerlendirilecektir. Bu 15 alt test için adayların ham puanları ayrı ayrı hesaplanacaktır. Her alt test için sınava giren adayların ham puanları kullanılarak ortalama ve standart sapma değerleri bulunacaktır. Bulunan ortalama ve standart sapma değerleri kullanılarak her alt test için adayların ham puanları, ortalaması 50 ve standart sapması 10 olan standart puanlara dönüştürülecektir.

Genel Yetenek ve Genel Kültür Testi'nde bulunan 5 alt test için hesaplanan standart puanların her biri 0,2 ağırlıklandırma katsayısı ile çarpılarak toplanacak ve Genel Yetenek ve Genel Kültür Testi Ağırlıklı Puanı bulunacaktır.

Alan Bilgisi Testi'nde bulunan 10 alt test için hesaplanan standart puanların her biri 0,1 ağırlıklandırma katsayısı ile çarpılarak toplanacak ve Alan Bilgisi Testi Ağırlıklı Puanı bulunacaktır.

Genel Yetenek ve Genel Kültür Testi Ağırlıklı Puanı, en büyüğü 20, en küçüğü Genel Yetenek ve Genel Kültür Testi'nin bütününde hesaplanan en düşük ham puan değerinin 2/3 ile çarpılması sonucu bulunacak değer olacak şekilde puanlara dönüştürülecek ve bu puan Genel Yetenek ve Genel Kültür Testi Başarı puanı olarak adlandırılacaktır.

Alan Bilgisi Testi Ağırlıklı Puanı, en büyüğü 80, en küçüğü Alan Bilgisi Testi'nin bütününde hesaplanan en düşük ham puan değerinin 8/7 ile çarpılması sonucu bulunacak değer olacak şekilde puanlara dönüştürülecek ve bu puan Alan Bilgisi Testi Başarı puanı olarak adlandırılacaktır.

Genel Yetenek ve Genel Kültür Testi Başarı Puanı ile Alan Bilgisi Testi Başarı Puanı'nın toplanması ile Genel Başarı Puanı hesaplanacaktır.

Genel Başarı Puanı sıralamasına göre en yüksek puan alan adaydan başlanmak üzere ilan edilen kadronun (1500) iki katı fazlası olan 4500 aday mülakata katılmaya hak kazanacaktır. 4500 üncü aday ile aynı puanı alan adaylar da Adalet Bakanlığı tarafından yapılacak mülakata çağrılacaktır.

Sınav sonuçları, ÖSYM'nin internet sayfasından adaylara duyurulacaktır. Adaylar sınav sonuçlarını, ÖSYM'nin <https://sonuc.osym.gov.tr> internet adresinden T.C. Kimlik Numaraları ve aday şifreleri ile öğrenebileceklerdir. Adayların adresine ayrıca sınav sonuç belgesi gönderilmeyecektir. İnternet sayfasında ilân edilen sonuç bilgileri adaylara tebliğ hükmündedir.

Kontenjana giren adayların sınav sonuç bilgisinde "Mülakata katılmaya hak kazandınız. Mülakat tarihlerini Adalet Bakanlığı'nın internet sayfasından takip ediniz.", kontenjana giremeyen adaylar için "Kontenjan nedeniyle mülakata katılmaya hak kazanamadınız." ibaresi yazılacaktır.

Sınava ilişkin bir dava söz konusu olduğu takdirde mahkemece bir karar verildikten sonra sonuçlar açıklanacaktır. Sınav sonucunun incelenmesini isteyen adaylar, sonuçların ÖSYM tarafından elektronik ortamda açıklanmasından itibaren en geç 10 gün içinde, ÖSYM'nin internet sayfasında yer alan "**Adaylar Tarafından Dilekçe Gönderilmesi ve İşlem Ücretleri**" konulu duyuru doğrultusunda **Genel Amaçlı Dilekçe** örneğini kullanarak ÖSYM'ye başvurmalıdırlar. Sınav sorularına ilişkin itirazlar ise, sınav tarihinden itibaren 3 iş günü içerisinde aynı şekilde yapılmalıdır (Yapılacak her türlü itiraz, adayın dava açabilme hakkı için geçerli 10 günlük dava açma süresini durdurmaz.). Bu adayların inceleme masrafları karşılığı, ÖSYM'nin T.C. Ziraat Bankası Ankara Kamu Girişimci Şubesi 6028011-5229 (IBAN NO: TR 390001002533060280115229) hesabına gerekli ücreti yatırdıklarını gösteren dekontunu dilekçelerine eklemeleri gerekir. Dilekçe ÖSYM Sınav Hizmetleri Daire Başkanlığı 06800 Bilkent/Ankara adresine ulaştırılmalıdır. ÖSYM süresi içinde yapılan itirazları inceleyecek, sonuçlarını adaylara ve gerektiğinde ilgili kuruma 10 gün içerisinde posta ile bildirecektir. Süresi geçtikten sonra yapılan itirazlar ile üzerinde adayın T.C. Kimlik Numarası, adresi, evrak referans numarası vb. bilgiler yazılı olmayan, imzalanmamış dilekçeler işleme alınmayacak ve cevaplandırılmayacaktır. Süre hesabında ÖSYM Genel Evrak kaydına giriş tarihi esas alınacaktır. ÖSYM, uygun gördüğü takdirde aday dilekçelerini, ÖSYM'nin <https://ais.osym.gov.tr> internet adresinden alabilecek ve/veya adayların vermiş olduğu dilekçeleri <https://ais.osym.gov.tr> internet adresinden cevaplayabilecektir.

6114 sayılı Yasa gereğince sınavlarda kullanılan soru kitapçıkları sınav sonuçlarının ilanından 6 ay sonra, cevap kâğıtları ise 1 yıl sonra imha edilir. Soru kitapçıkları, cevap kâğıtları ve diğer sınav evrakının imajlarının güvenli bir elektronik ortama aynen aktarılması halinde bu süreler beklenmeksizin bunlar imha işlemine tabi tutulabilir. Bu suretle elektronik ortama aktarılan belgeler tüm iş ve işlemlerde geçerli olmak üzere sınav evrakının aslı hükmündedir.

ÖSYM'de bulunan her türlü sınav evrakının aslı veya sureti, yargı organlarının aksi kararları olmadıkça, aday dâhil hiçbir kişi ya da kuruma gösterilmez ve verilmez. Ancak; adaylar, "**Adaylar Tarafından Dilekçe Gönderilmesi ve İşlem Ücretleri**" konulu duyuru doğrultusunda, sınavda kullanmış oldukları kendi sınav kitapçığını ÖSYM'de (Ankara'da) inceleyebileceklerdir.

Adaylar başvuru işlemini yaptıktan sonra sınav ücretini ödeyerek başvurularını tamamlayacaklardır. Sınav ücreti; 165,00 TL'dir. Sınav ücreti, **1-9 Kasım 2017** tarihleri arasında ÖSYM'nin internet sayfasında yer alan "ÖDEMELER" alanından kredi kartı/banka kartı ile ÖSYM adına yatırılacaktır. Geç başvuru gününde başvuru yapan adaylar, sınav ücretini **aynı gün** 245,00 TL. olarak yatıracaklardır.

Adaylar, başvuru işlemini yaptıktan sonra sınav ücretini yatırarak başvurularını tamamlayacaklardır. Ödeme işlemlerinden kaynaklanabilecek hatalardan ÖSYM ve Adalet Bakanlığı sorumlu olmayacaktır. Adaylar bankalardan sınav ücreti ödemesi yapmamalıdır. Sınav ücretini süresi içinde yatırmayan adayların başvuru kayıt bilgileri silinecek edilecek, bu adaylar için Sınava Giriş Belgesi düzenlenmeyecektir.

Sınava ilişkin bir dava söz konusu olduğu takdirde mahkemece bir karar verildikten sonra sonuçlar açıklanacaktır.

BAŞVURU İŞLEMLERİ VE SINAV KURALLARI

Sınava başvuran adaylar ilgili mevzuatta yer alan düzenlemeleri kabul etmiş sayılırlar. 6114 sayılı Kanun'un 7. maddesinin 5. fıkrası gereği sınavlar ile ilgili açıklamalar ve duyurular; Ölçme, Seçme ve Yerleştirme Merkezi (ÖSYM) Başkanlığının internet sayfasında yapılır. İnternet sayfasındaki duyurular adaylara tebliğ hükmündedir. ÖSYM tarafından sınavla ilgili olarak alınan yeni kararlar ve gerekli görülen değişikliklere ilişkin bilgiler, ÖSYM'nin İnternet sayfasından kamuoyuna duyurulur. Bu nedenle ilgililerin ÖSYM'nin internet sayfasını sık sık kontrol etmeleri yararlarına olacaktır.

Adaylardan alınacak ücretler, ÖSYM Yönetim Kurulu tarafından belirlenir ve ÖSYM'nin internet sayfasından kamuoyuna duyurulur. Başvuru merkezleri ve bankalar tarafından, ÖSYM'nin internet sayfasında belirtilen ücretlerin dışında herhangi bir işlem için adaylardan ücret talep edilemez. Başvurusunu yapmayan, başvurusu geçersiz sayılan, sınava girmeyen veya giremeyen, sınava alınmayan veya sınavdan çıkarılan, sınavda başarı sağlayamayan veya sınavı geçersiz sayılan, ücret gerektirmeyen bir işlem için ücret yatıran veya aynı işlem için birden fazla ödeme yapmış olan adayların ödedikleri ücretler geri verilmez/devredilmez. Ücretlerin doğru yatırılmasının sorumluluğu adaya aittir. Başvuru merkezleri tarafından başvurusunu tamamlayan adaydan sadece başvuru hizmeti ücreti alınır, başvuru esnasında ayrıca fotoğraf ve şifre için ücret alınmaz.

ADAY BAŞVURU FORMUNUN DOLDURULMASI

Aday Başvuru Formu, başvuru işleminin kolay ve doğru yapılmasına yardımcı olacağı için bu forma yazılanlar okunaklı olmalıdır. Formun doğru ve eksiksiz olarak doldurulması adayın sorumluluğundadır. Kimlikle ilgili bilgi alanlarına, adayın nüfus cüzdanında yer alan bilgiler değiştirilmeden, kısaltma yapılmadan yazılacaktır.

Adaylara biyometrik yöntemlerle kimlik doğrulaması yapılabilecektir. Biyometrik yöntemlerle kimlik doğrulama uygulamaları için elde edilen veriler sınav hizmetlerinde kullanılmak üzere saklanabilecektir.

Aday Başvuru Formundaki bilgilerin gerçeğe uygun olmasından aday sorumludur. Eksik veya yanlış bilgilerden adayların yararına olacak sonuçlar geçersiz sayılır, zararına olan sonuçlar düzeltilmez. Adayın, yazdığı bilgilerdeki eksiklik ve yanlışlardan doğacak sonuçlarla ilgili itirazları dikkate alınmaz. Yanlış bilgi verildiğinin tespiti hâlinde, adayların sınav sonuçlarına ilişkin bütün hakları geçersiz sayılır.

Adayların başvuru işlemine geçmeden önce mutlaka bu kılavuzu dikkatlice okumaları/incelemeleri ve tüm sınav koşullarını/kurallarını kabul ederek başvuru yaptıklarını belirtir ekran üzerinde yer alan kutucuğu işaretlemeleri zorunludur.

ÖSYM tarafından gerektiğinde adaylara; telefon, SMS, e-posta vb. yollarla bilgilendirme yapılabildiğinden ÖSYM'nin Aday İşlemleri Sistemindeki iletişimle ilgili alanların mutlaka güncel ve doğru bilgileri içermesi gerekmektedir.

ADRES: KKTC dâhil Türkiye dışında oturan adaylar, ADRES bilgi alanına ülke adı dâhil tüm adres bilgilerini yazacaklar, ADRES İLİ ve ADRES İLÇESİ bilgi alanlarını boş bırakacaklardır.

BAŞVURU MERKEZİNDE YAPILACAK BAŞVURULAR

Tüm Başvuru Merkezleri başvuruları, resmi iş gününde ve resmi iş saatleri içinde alacaklardır. Başvuru işleminin yapılabilmesi için adayın başvuru merkezine şahsen gitmesi zorunludur. Adayın başvuru merkezine gitmeden önce aşağıdaki işlemleri tamamlamış olması gerekir:

- Aday Başvuru Formu eksiksiz ve doğru doldurulmuş olmalı
- Engelli/sağlık sorunu olan adaylar için Sağlık Durumu/Engel Bilgi Formu tam ve doğru olarak doldurulmuş olmalı

Başvuru merkezine giderken adayın yanında bulundurması gereken belgeler:

- Eksiksiz ve doğru olarak doldurulmuş Aday Başvuru Formu
- Nüfus cüzdanı veya pasaport (Nüfus cüzdanında soğuk damga basılı olmalı, adayın sınav görevlilerince kolaylıkla tanınmasını sağlayacak güncel bir fotoğraf ve T.C. Kimlik Numarası bulunmalı, pasaportun süresi geçerli olmalıdır. Üzerinde soğuk damga, adayın sınav görevlilerince kolaylıkla tanınmasını sağlayacak güncel bir fotoğraf veya T.C. Kimlik Numarası bulunmayan (T.C. Kimlik Numarası elle veya daktilo ile sonradan yazılmış veya ilave edilmiş olmamalıdır) nüfus cüzdanları ile geçerlilik süresi bitmiş pasaport kabul edilmeyecektir),
- ÖSYM Aday İşlemleri Sisteminde engel/sağlık bilgisi yer almayan veya engel bilgisi değişen adaylar için bir üniversite veya devlet hastanesinden alınmış sağlık raporlarının onaylı bir örneği, engellerine ilişkin öz geçmişlerini ayrıntılı olarak anlatan bir dilekçe ve Sağlık Durumu/Engel Bilgi Formu (Sağlık Durumu/Engel Bilgi Formu tam ve doğru olarak doldurulmuş olmalıdır. Bu belgeler, başvuru merkezine teslim edilmeyecek aday tarafından başvuru süresi içinde ÖSYM'ye gönderilecektir)

Başvuru merkezi görevlisi tarafından Aday Başvuru Formundaki bilgiler ile birlikte ÖSYM kayıtlarında geçerli bir fotoğrafı bulunmayan adayların web kamerasıyla çekilecek fotoğrafı elektronik ortama aktarılacaktır. ÖSYM kayıtlarında geçerli bir fotoğrafı (*) bulunan adayların fotoğraflarının çekilmesi sistem tarafından engellenmektedir.

Web kamerasıyla çekilecek fotoğrafın, adayın kolaylıkla tanınmasını sağlayacak şekilde cepheden ve yüzü açık olarak çekilmesi gerektiğinden, başvuru merkezine giderken adayların bu hususa dikkat etmeleri gerekmektedir. Sınav günü adayı tanımada önemli rol oynayacak, fotoğraftaki saç, bıyık, makyaj gibi görünüm özelliklerinde bir değişiklik bulunmamalıdır. Sınav günü salon başkanının, adayın fotoğrafından kimliğini belirlemede güçlük çektiği takdirde adayı sınava almayabileceği veya adayın sınavının geçersiz sayılabileceği göz önünde bulundurulmalıdır. Başvuru merkezi görevlisi, adayın bilgilerini ve fotoğrafını elektronik ortama aktardıktan sonra yazıcıdan alacağı **Aday Başvuru Kayıt Bilgileri** belgesini kontrol etmesi için adaya verecektir. Bu belgeyi aday özenle kontrol etmelidir. Aday, fotoğrafı uygun çekilmiş ve diğer bilgileri doğru olarak sisteme işlenmiş ise imzaladıktan sonra onaylaması için bu belgeyi görevliye geri verecektir. Fotoğraf uygun çekilmemiş ve/veya bilgiler sisteme doğru olarak işlenmemiş ise görevliden düzeltilmesi istenecektir.

Belgede yer alan şifre, adayın geçici şifresidir. Bu şifre en kısa sürede ÖSYM'nin internet adresinden değiştirilmelidir. Şifre daha sonraki işlemlerde adaya gerekeceğinden adayın şifresini unutmaması, kimseye vermemesi, hiç kimse ile paylaşmadan özenle saklaması gerekmektedir.

DİKKAT: Başvuru bilgilerinizin doğruluğundan ve fotoğrafınızın uygunluğundan, başvurunuz onaylandıktan sonra ortaya çıkabilecek yanlışlıktan veya eksiklikten sorumlu olduğunuzu unutmayınız. Onaylanmış, fotoğraflı belgeyi almış ve sınavın bütün aşamalarında size gerekli olabileceğinden saklayınız. **BU AŞAMADA BAŞVURU İŞLEMİNİZ HENÜZ TAMAMLANMAMIŞTIR! Bilgilerinizin doğruluğunu kontrol ettikten sonra ONAY KODUNU GÖREVLİYE BİLDİRİNİZ. Görevli onay kodunu girdikten sonra başvuru bilgileriniz sisteme kaydedilecektir. Onay kodu girilmeyen başvurularda sınav ücreti yatırılmayacağından sorumluluk adayın kendisine aittir. Başvuru işleminizi yaptıktan sonra sınav ücretini süresi içinde yatırarak BAŞVURUNUZU TAMAMLAYINIZ. Başvurunuzu başvuru tarihleri içinde <https://ais.osym.gov.tr> üzerinden MUTLAKA KONTROL EDİNİZ.**

Başvuru işlemi yapan ancak, sınav ücretini süresi içinde yatırmayan adayların başvuru kayıt bilgileri iptal edilecek ve bina/salon atamaları yapılmayacağından bu adaylara Sınava Giriş Belgesi de düzenlenmeyecektir.

Cezaevinde bulunan adaylar ise başvurularını, kendileri için oluşturulan başvuru merkezlerinden yapacaklardır.

İNTERNET İLE BİREYSEL BAŞVURULAR

Sınava bireysel olarak internet aracılığıyla başvuru hakkı olan adaylar, ÖSYM'nin internet sayfasında "Başvurular" alanındaki açıklamalar doğrultusunda işlemlerini yaparak başvurularını süresi içinde tamamlayacak ve sınav ücretini yatıracaklardır. İnternet aracılığıyla bireysel başvuru, başvurunun son günü saat 23.59'da sona erecektir.

DİKKAT: Başvuru işleminin yapılması için başvuru ekranında "Başvuru İşlemi ÖSYM'ye Bildirilmiştir." açıklamasının mutlaka görülmesi ve sınav ücretinin yatırılması, aday başvuru kayıt bilgilerinin bir dökümünün yazıcıdan alınarak başvurunun diğer aşamalarında gerekebileceğinden özenle saklanması gerekmektedir.

İnternet aracılığıyla bireysel başvuru yapan engelli/sağlık sorunu olan adaylardan, sistemde engel/sağlık bilgisi bulunmayanların veya değişiklik olanların, sağlık/engel bilgilerinin sisteme girilebilmesi için, Sağlık/Engel Bilgi Formunu, Aday Başvuru Kayıt Bilgilerinin bir fotokopisi ile sağlık kurulu raporu / sağlık raporlarının onaylı bir örneğini, engel durumlarını belirten dilekçeleri ile birlikte başvuru süresi içinde ÖSYM'ye ulaştırmaları gerekmektedir.

SINAVA GİRERKEN ADAYIN YANINDA BULUNDURMASI GEREKEN BELGELER

SINAVA GİRİŞ BELGESİ: Sınava Giriş Belgesi adayların adreslerine gönderilmeyecektir. Bu belgeyi adaylar, T.C. Kimlik Numaraları ve şifreleri ile ÖSYM'nin <https://ais.osym.gov.tr> internet adresinden edineceklerdir. Belgenin üzerinde adayın sınava gireceği merkez, bina, salon bilgileri ile fotoğrafı bulunmaktadır. Hiçbir aday sınava giriş belgesinde yazılı olan salondan başka bir yerde sınava giremez. Sınava Giriş Belgesinde yazılı olan salondan başka bir yerde sınava giren adayın sınavı geçersiz sayılır. Adayın sınava gireceği binayı, adres bilgisini teyit etmek amacı ile önceden gidip görmesi sınav günü adaya kolaylık sağlayacaktır. Sınava Giriş Belgesini kaybeden adaylar tekrar internetten edinebileceklerdir. Adaylar internetten edinecekleri Sınava Giriş Belgelerinin renkli veya siyah beyaz çıktılarını sınavda yanlarında bulundurmak **zorundadır**. Belge üzerinde adayın fotoğrafının bulunması zorunludur. Adaylar, bu belgelerinin yazıcıdan dökümünü edinirken belge üzerinde fotoğraflarının görünür olmasına dikkat etmelidir. Belgenin ön yüzündeki ÖSYM tarafından belirlenmiş bilgiler hariç ön ve arka yüzünde herhangi bir yazı, resim, işaret vb. bulunduğu takdirde adayın sınavı geçersiz sayılacaktır.

Sınava başvuru işlemi yaptığı halde sınav ücretini yatırarak başvurularını tamamlamayan adaylara Sınava Giriş Belgesi düzenlenmeyecektir.

NÜFUS CÜZDANI/TÜRKİYE CUMHURİYETİ KİMLİK KARTI VEYA SÜRESİ GEÇERLİ PASAPORT: Bir adayın sınava girebilmesi için Sınava Giriş Belgesinden başka, nüfus cüzdanı/Türkiye Cumhuriyeti Kimlik Kartı veya süresi geçerli pasaportunu da yanında bulundurması zorunludur. Bunların dışındaki, sürücü belgesi, meslek kimlik kartları vb. diğer tüm belgeler sınava giriş için geçerli belgeler olarak kabul edilmeyecektir. Nüfus cüzdanında soğuk damga basılı olmalı, adayın sınav görevlilerince kolaylıkla tanınmasını sağlayacak güncel bir fotoğrafı ve T.C. Kimlik Numarası bulunmalı, pasaportun süresi geçerli olmalıdır. Üzerinde soğuk damga, güncel bir fotoğraf veya T.C. Kimlik Numarası bulunmayan (TC Kimlik numarası elle veya daktilo ile sonradan yazılmış veya ilave edilmiş olmamalıdır.) nüfus cüzdanları ile geçerlilik süresi bitmiş pasaportlar kabul edilmeyecektir. Bir aday bu belgeleri yanında olmadığı hâlde Sınav Koordinatörlerinin, ÖSYM Temsilcilerinin, bina veya salon görevlilerinin kararıyla herhangi bir salonda sınava alınmış olsa bile, bu adayın sınavı ÖSYM Yönetim Kurulunca geçersiz sayılacaktır.

Sınav binalarında hiçbir eşya emanete alınmayacağından adaylar, sınav binalarına bu belgeler dışında herhangi bir eşya, araç gereç vb. getiremezler. Sınavın yapıldığı her bir salona en az bir adet duvar saati, adayların sınavda kullanacakları gereçler (kalem, silgi, kalemıraş) ile peçete ÖSYM tarafından sağlanacaktır. Adaylar sınava şeffaf pet şişe içinde su getirebileceklerdir.

SINAVA GİRERKEN ADAYIN YANINDA BULUNDURMASI YASAK OLAN ARAÇ GEREÇ VE EŞYALAR

Adayların;

- Çanta, cüzdan, gözlük kabı, cep telefonu, saat, kablosuz iletişim sağlayan bluetooth vb. cihazlarla; kulaklık, kolye, küpe, yüzük (alyans hariç), bilezik, broş ve diğer takılarla, anahtar, metal para gibi metal içerikli eşyalarla (basit başörtü iğnesi ve ince metal tokalı kemer hariç); her türlü elektronik/mekanik cihazla ve çağrı cihazı, telsiz, fotoğraf makinesi vb. araçlarla, her türlü plastik ve güneş gözlüğü dâhil cam eşyayla (şeffaf/numaralı gözlük hariç), banka/kredi kartı, ulaşım kartı vb. kartlarla,
- Cep bilgisayar, saat, sözlük işlevi olan elektronik aygıt, hesap makinesi vb. her türlü bilgisayar özelliği bulunan cihazlarla,
- Her türlü kesici ve delici alet, ateşli silah ve benzeri teçhizatla,
- Kalem, silgi, kalemıraş, müsvedde kâğıdı, defter, kitap, ders notu, sözlük, dergi, gazete, vb. yayınlar, pergel, açılçer, cetvel, hesap makinesi vb. araçlarla,
- Yiyecek, içecek (şeffaf şişe içinde olmak kaydıyla su hariç) vb. gıda maddeleriyle,
- İlaç, alçı, sargı bezi, koltuk değneği vb. sağlık malzemeleri ve araçlarla

sınav binalarına gelmeleri kesinlikle yasaktır (Engelli/sağlık sorunu olan adaylardan sınava engeli/sağlık sorunu nedeniyle bir araç gereç vb. ile girmesi gerekenlerin, bu kılavuzun “ENGELLİ/SAGLIK SORUNU OLAN ADAYLAR VE SAĞLIK DURUMU/ENGEL BİLGİ FORMUNUN DOLDURULMASI” maddesini dikkatlice incelemeleri gerekmektedir.).

Sınav binalarında hiçbir eşya emanete alınmayacaktır.

Sınavların yapıldığı binalara girişte adayların ve sınav görevlilerinin üstleri emniyet görevlileri tarafından elle ve/veya dedektörle aranacak olup, yukarıda belirtilen araç gereç vb. eşyalarla sınava gelen adaylar kesinlikle sınav binalarına alınmayacaktır. Sınavın yapıldığı bina içerisinde sınav öncesinde, sınav sırasında veya sınavdan sonra bu tür araç gereç ve eşyaları taşıdığı tespit edilen adayın sınavı geçersiz sayılacaktır. ÖSYM gerekli gördüğü takdirde sınav günü sınav binalarında sinyal kesici kullanabilecektir. Sınav binaları/salonları ÖSYM tarafından kurulacak güvenlik kameraları ile izlenebilecektir. Görevlilerin tutanaklarının yanı sıra kamera kayıtları da gerektiğinde delil olarak kullanılacaktır.

Bina girişinde yoğunluğa yol açılmaması için adayların çanta ve benzeri eşyalarını sınava girecekleri binalara getirmemeleri, sınava metal aksesuar içermeyen sade bir kıyafetle gelmeleri, **sınavdan en az 1 saat önce** sınavın yapılacağı bina önünde hazır bulunmaları sınav salonlarına zamanında alınabilmeleri açısından son derece önemlidir.

Tüm adaylar, 26 Eylül 2012 tarihli ve 28423 sayılı Resmî Gazete’de yayımlanan “Adayların ve Sınav Görevlilerinin Sınav Binalarına Giriş Koşullarına İlişkin Yönetmelik” hükümlerine ve ÖSYM’nin internet adresinden yayımlanan sınav uygulamalarına ilişkin güvenlik tedbirlerine uymak zorundadır.

SINAVIN UYGULANMASI

Kimlik ve güvenlik kontrolleri ile salona giriş işlemlerinin zamanında yapılabilmesi için adayların, sınav saatinden en az 1 saat önce sınava girecekleri binanın önünde hazır bulunmaları gerekmektedir. **Adaylar, saat 10.00’den sonra sınav binalarına alınmayacaklardır.** Sınavın cevaplama süresi başladıktan sonra sınav salonlarına alınmayacaklardır.

Sınava girecek adayın yüzü, kimlik tespitini sağlayacak biçimde açık olmalıdır.

Adaylar, sınav salonuna ilgili sınava ait Sınava Giriş Belgeleri ve nüfus cüzdanı//Türkiye Cumhuriyeti Kimlik Kartı veya pasaportları kontrol edilerek alınacaklar, sıra numaralarının bulunduğu yerlere oturtulacaklardır. Yerine oturan aday Sınava Giriş Belgesi ile nüfus cüzdanı//Türkiye Cumhuriyeti Kimlik Kartı veya pasaportunu sırasının üzerine koyacaktır. Salondaki görevliler ilk iş olarak adayların tek tek kimlik kontrollerini yapacaklardır. Gerekli kimlik kontrolleri tamamlandıktan sonra salon başkanı adaylara sınav kitapçıkları ile içinde iki adet kurşun kalem, silgi, kalemtraş ve peçete bulunan kutuların dağıtılmasını sağlayacaktır. Adaylar, kendilerine verilen sınav kitapçıklarında yer alan sayfaların baskısını hızlıca kontrol ettikten sonra, kitapçığın kapağı üzerindeki adı, soyadı, T.C. Kimlik Numarası/Y.U Numarası, sınava giriş belgelerinde yer alan Sınava Giriş Kodu bilgilerini yazacaklar ve ilgili alanlarda kodlayacaklardır. Bu işlemler yapıldıktan sonra sınav kitapçığının ilgili alanı, aday tarafından imzalanacaktır. Bu işlemlerin doğru ve eksiksiz olarak yapılmasından sınav görevlileri değil adayın kendisi sorumludur.

Adayların sınava giriş belgelerinde yer alan SINAVA GİRİŞ KODU aday tarafından sınav kitapçığına yazıldıktan ve kodlandıktan sonra salondaki görevliler adayların sınava giriş belgelerini toplayacaklardır.

Adaylar, daha sonra kitapçığın ön kapağının arka yüzündeki alanları, kendi el yazıları ile sınav başlamadan önce dolduracaklardır. Bu işlemler tamamlanınca salon görevlileri, adayın sınav kitapçığı üzerinde yer alan karekod etiketini, salon aday yoklama listesinde bu kitapçığı kullanan adayın adının yer aldığı bölüme yapıştıracaklardır.

Salonda sınav evrakı poşeti açıldıktan sonra adayların, sınavın cevaplama süresinin **ilk 95 dakikasını tamamlanmadan ve son 15 dakikasını içinde** sınav salonunu terk etmeleri yasaktır. Sınav sırasında adayların, kısa bir süre için bile olsa (tuvalete gitmek dâhil) sınav salonundan çıkmaları yasaktır. Bu durumdaki adaylara kesinlikle izin verilmeyecektir. Sınav salonundan her ne sebeple olursa olsun çıkan aday bir daha sınav salonuna alınmayacak ve sınavın cevaplama süresinin **ilk 95 dakikasını tamamlanana** kadar sınav binasında bekletilecektir.

Sınav süresince adayların;

- *konuşmaları, kopya çekmeleri veya kopya vermeleri,*
- *salondaki görevlilere soru sormaları,*
- *müsvedde kâğıdı kullanmaları veya soru ve cevaplarını başka bir kâğıda yazmaları,*
- *birbirlerine kalem, silgi vb. şeyler alıp vermeleri,*
- *sınavın cevaplama süresi başlamadan soruları okumaya başlamaları,*
- *sınav süresi bittiği halde soruları okumaya ve cevap alanlarında işaretleme yapmaya devam etmeleri,*
- *sınav düzenini bozacak davranışlarda bulunmaları*

yasaktır. **Bu yasaklara uymadığı tespit edilen adayların sınavları geçersiz sayılacaktır.**

Sınav kurallarına uymak adayın temel görevidir. Kurallara aykırı davranışta bulunan adayların sınava devam etmelerine izin verilmeyecektir. Ancak, sınav görevlileri diğer adayların dikkatlerini dağıtmamak, zaman kaybetmelerine yol açmamak açısından gerekli görürlerse kural dışı davranışlarda bulunanlara uyarıda bulunmayabilirler. Uyarılmış olsun veya olmasın, kurallara aykırı davranışta bulunan adayların kimlikleri ve kural dışı davranışları sınav görevlilerince sınav tutanağına veya görevlilerin raporlarına açıkça yazılacak ve bu adayların sınav sonuçları geçersiz sayılacaktır.

Adaylar, sadece sınav kitapçığının sayfalarındaki boş yerleri müsvedde için kullanabileceklerdir. Adayların soruları ve/veya bu sorulara verdikleri cevapları ayrı bir kâğıda yazıp bu kâğıdı dışarı çıkarmaları **kesinlikle yasaktır.** Sınav sonunda sınav kitapçıkları toplanacak ve ÖSYM’de tek tek incelenecektir. Sınav kitapçığının bir sayfası bile eksik çıkan, ayrıca sınava giriş belgesini teslim etmeyen adayların sınavı geçersiz sayılacaktır. Sınav binaları/salonları ÖSYM tarafından kurulacak güvenlik kameraları ile izlenebilecektir. Kamera kayıtları gerektiğinde kanıt olarak kullanılacaktır. Sınav görevlilerinin tutanaklarının yanı sıra kamera kayıtları da gerektiğinde sınav kurallarının ihlal edilip edilmediğinin tespitinde kanıt olarak kullanılacaktır.

Sınav sırasında ÖSYM Temsilcileri sınav salonlarını dolaşarak gerekli gördükleri takdirde Sınava Giriş Belgeleri ile kimlik kontrollerini yeniden yapabileceklerdir.

SINAVDA KULLANILACAK SINAV KİTAPÇIĞI VE CEVAP ALANLARI

Sınavda uygulanacak test, tek kitapçık hâlinde adaylara verilecek ve adaylar cevaplarını sınav kitapçığının ilgili alanında (her sorunun bitiminde yer alan cevap alanına) işaretleyeceklerdir. Kitapçıkların tüm sayfaları ÖSYM’de taranacak, sayfa görüntüleri üzerinden görüntü işleme yöntemleriyle adayların işaretleri belirlenecek ve bilgisayar ortamında değerlendirilecektir.

Her bir sınav kitapçığı matbaada özel olarak poşetleneyecektir. Sınav kitapçıkları sınavda adaylara, salon görevlileri tarafından poşeti açılmadan, kapalı olarak rastgele dağıtılacaktır. Sınav kitapçığı poşeti adayın kendisi tarafından açılmalıdır.

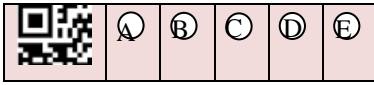
Sınav kitapçıklarındaki sorular birbirinin tamamen aynı olacak ancak, soruların veya sorulardaki seçeneklerin sıralanışı ile doğru cevabın yeri değişebilecektir. Bu nedenle her adayın cevap anahtarını da farklı olacaktır.

ÖRNEK SORU VE CEVAP ALANI

Bir simitçi elindeki 30 TL’nin tamamıyla fırından bir miktar simit almıştır. Ertesi gün fırıncı, her bir simide 25 kuruş indirim yapmış ve bu simitçi 30 TL’ye bir önceki güne göre % 50 fazla sayıda simit almıştır.

Bu iki günde simitçi fırından toplam kaç simit almıştır?

- A) 80 B) 90 C) 100 D) 110 E) 120



Adaylar kendilerine verilen sınav kitapçığının üzerinde yer alan Sınava Giriş Kodu alanlarına sınav giriş belgelerindeki Sınava Giriş Kodunu yazacaklar, kodlayacaklar ve ilgili alanda onaylayacaklardır. Sınav kitapçığı üzerinde Sınava Giriş Kodu yazılıp kodlanmayan veya yanlış yazılıp kodlanan sınav kitapçıklarının değerlendirilmesi mümkün değildir. Bu işlemlerin eksiksiz ve doğru olarak yapılmasının sorumluluğu adaya aittir.

Sınav kitapçığındaki bütün sorular çoktan seçmelidir. Her soru için beş farklı seçenek verilmiştir. Bu seçeneklerden yalnızca biri sorunun doğru cevabıdır. Cevaplar, her sorunun bitiminde yer alan cevap alanına işaretlenecektir. **Adaylara cevap kâğıdı verilmeyecektir.** Soru üzerinde işaretlenen cevaplara hiçbir işlem yapılmayacaktır.

Doğru cevap olarak işaretlenecek seçeneği gösteren yuvarlak alan dışarıya taşırılmadan, tam olarak ve belirgin bir şekilde doldurulmalıdır. Bir soru için birden çok cevap işaretlenmiş ise o soruya verilen cevap **yanlış** sayılacaktır. **Cevap alanlarını değerlendiren optik okuyucu, iyi silinmemiş işareti de okuyabilir. Bu nedenle bir soruya verilen cevabın değiştirilebilmesi için, yanlış konulmuş işaretin temiz bir şekilde silinmesi gerekir. Özellikle, verilen bir cevap silinip yerine başka bir cevap işaretlenmediğinde bu işaret çok iyi silinmiş olmalıdır.**

İşaretlediğiniz bir cevabı değiştirmek istediğinizde, silme işlemini çok iyi yapmanız gerektiğini unutmayınız.

DİKKAT: Sınavda uygulanacak test sorularının telif hakları ÖSYM’ye aittir. Sorular, ÖSYM Yönetim Kurulu tarafından yayımlanmasına karar verilenler hariç, hiçbir kişi veya kuruma verilmaz. Sorular, basılı veya internet ortamında yayımlanamaz. ÖSYM’nin yazılı izni olmadan, hangi amaçla olursa olsun, tamamının veya bir kısmının kopya edilmesi, fotoğraflarının çekilmesi, herhangi bir yolla çoğaltılması, kullanılması veya yayımlanması yasaktır. Aksi yönde fiillere karşı, 5846 sayılı Fikir ve Sanat Eserleri Kanunu gereğince kanuni yollara başvurulacaktır. Sınava giren adaylar, bu durumu kabul etmiş sayılırlar.

ADAYLARIN SINAVDA TESLİM EDECEKLERİ BELGE/EVRAK

Sınavını tamamlayan adaylar, kullandığı sınav kitapçığını salondaki görevlilere teslim edecekler, sıra üzerinde bırakmayacaklardır. Adayın sınava girdiği salonda sıra üzerinde kalan ve ÖSYM’ye ulaşmayan sınav evrakından adayın kendisi sorumludur. Özellikle büyük salonlarda görevliler yanlışlıkla bir adaya ait sınav kitapçığını almadığında ilgili aday, derhâl gerekli uyarıda bulunarak sınav kitapçığının teslim alınmasını sağlamalıdır. Sınava Giriş Belgesi ise belgede yer alan **SINAVA GİRİŞ KODU** aday tarafından sınav kitapçığına yazıldıktan ve kodlandıktan sonra salondaki sınav görevlileri tarafından toplanacaktır. Sınava giriş belgesinin, sınav kitapçığının salon görevlilerine eksiksiz olarak teslim edilmesinin sorumluluğu adaya aittir. ÖSYM’de her salona ait sınav evrakı paketi, görevliler tarafından tek tek açılır, paketin içinden çıkan bütün belgeler tek tek sayılır ve eksik varsa bir tutanakla tespit edilir. Sınava giriş belgesi veya sınav kitapçığı eksik çıkan adayın sınavı geçersiz sayılır. Adaylar isterlerse salon görevlilerinin, sınav evrakını paketlemelerini izleyebilirler.

BİR ADAYIN SINAVININ GEÇERLİ SAYILMASI

Bir adayın sınavının geçerli sayılarak cevaplarının değerlendirilmesi için adayın;

- *sınava, atandığı salonda girmesi,*
- **SINAVA GİRİŞ KODU'nu** sınav kitapçığına yazdıktan ve kodladıktan sonra sınava giriş belgesini sınav görevlilerine teslim etmesi,
- *kopya çekme veya çekilmesine yardım etme girişiminde bulunmaması,*
- *cevaplarını sınav süresi içinde sınav kitapçığındaki cevap alanlarına işaretlemiş olması,*
- *sınav kitapçığına T.C. Kimlik Numarasını ve Sınava Giriş Kodunu doğru olarak yazıp kodlaması,*
- *sınav kitapçığına yazması, işaretlemesi doldurması ve kodlaması gereken tüm bilgilerinin doğru ve eksiksiz olması,*
- *sınav sonunda sınav kitapçığını (sayfaları eksiksiz olarak) sınav görevlilerine teslim etmesi,*
- *salonda sınav kurallarına ve sınav görevlilerinin uyarılarına*

ve diğer sınav kurallarına uyması zorunludur. Bu kurallara uymayan adayların sınavları geçersiz sayılacaktır.

Belgeleri eksik veya geçersiz olduğu hâlde salon görevlileri tarafından yanlışlıkla sınava alınan veya sınav kurallarına uymadıkları hâlde sınav düzenini bozmamak için salondan çıkarılmayarak sınava devam ettirilen adayların sınavları, sınav tutanakları ve kamera kayıtları incelenerek geçersiz sayılır. Sınav tutanaklarında herhangi bir kayıt veya tespitin olmaması, kamera kayıtlarının incelenmesi neticesi tespit edilen kural dışı davranışlar sebebiyle adayın sınavının geçersiz sayılmasına engel teşkil etmez. Sınav görevlilerinin kusur veya ihmali söz konusu olduğunda kamera kayıtları esas alınır. Kusur veya ihmali bulunan sınav görevlileri hakkında ilgili mevzuat doğrultusunda ayrıca işlem yapılır.

Sınav günü sınavın yapıldığı bina veya salonlarda görev yapan sınav görevlilerinin adaylara, aday yakınlarına ya da başka üçüncü şahıslara herhangi bir tutanak veya rapor verme sorumluluğu yoktur.

Sınav kurallarına uymayan adaylara 6114 sayılı Kanun'a göre işlem yapılır. Kanun'un ilgili maddesinde yer alan düzenlemeler aşağıda belirtilmiştir:

“Ceza hükümleri

MADDE 10 – (1) Başkanlık tarafından yapılan sınavlarla ilgili olarak, sınav sorularının hazırlanma sürecinden başlamak üzere, görevlendirilen kişiler, başka bir kamu kurumunda veya özel kuruluşta görevli olup olmadığına bakılmaksızın, bu Kanun hükümlerine göre ifa ettiği görev bakımından, kamu görevlisi sayılır.

(2) Bu Kanun hükümlerine göre gizli olan bilgileri, hukuka aykırı olarak elde eden veya elinde bulunduran kişi, fiili daha ağır cezayı gerektiren başka bir suç oluşturmadığı takdirde, bir yıldan dört yıla kadar hapis cezası ile cezalandırılır. Bu bilgileri ifşa eden kişi, iki yıldan beş yıla kadar hapis ve beşbin güne kadar adli para cezası ile cezalandırılır.

(3) Başkanlık tarafından yapılan sınavlarda;

a) Ses veya görüntü nakleden cihaz kullanmak suretiyle kopya çeken veya bu suretle kopya çekilmesine aracılık eden,

b) Başka bir adayın yerine sınava giren veya kendi yerine bir başkasının sınava girmesine katkı sağlayan,

c) Bireysel veya toplu olarak kopya çeken veya Kopya çektirilmesine imkân sağlayan,

kişi; fiili daha ağır cezayı gerektiren başka bir suç oluşturmadığı takdirde, bir yıldan dört yıla kadar hapis cezası ile cezalandırılır.

(4) Sınav sonuçlarını adayın lehine veya aleyhine olacak şekilde değiştiren kişi, fiili daha ağır cezayı gerektiren başka bir suç oluşturmadığı takdirde, üç yıldan sekiz yıla kadar hapis cezası ile cezalandırılır.

(5) Sınavda kopya çektiği veya bu yönde fiiller işlediği tespit edilen adayın sınavı ile çok oturumlu sınavlarda oturumların herhangi birinde kopya çektiği veya bu yönde fiiller işlediği tespit edilen adayın bu oturumlardan oluşan sınavı iptal edilir. Bu aday, sınavın yapıldığı tarihten itibaren iki yıl süreyle Başkanlık tarafından yapılan hiçbir sınav ve yerleştirmeye aday olarak başvuramaz ve giremez. Sınavı iptal edilenlerin, iptal kararı verilmeden önce, bu sınavdaki veya yasaklılık süresi içinde girmiş olduğu Başkanlıkça yapılan bir sınavdaki başarısına dayalı olarak bir kamu görevine atanmış veya sair bir hak iktisap etmiş olması hâlinde, ilgili kurum yetkilileri tarafından görevine derhal son verilir ve kendisine sağlanan hak geri alınır. Bu fıkra yer alan hükümler ikinci, üçüncü ve dördüncü fıkralarda yer alan fiilleri işleyen adaylar hakkında da uygulanır.

(6) Bu maddede tanımlanan suçların bir örgütün faaliyeti çerçevesinde işlenmesi halinde, verilecek cezalar yarı oranında artırılır. Bu suçların bir tüzel kişinin faaliyeti çerçevesinde işlenmesi hâlinde, tüzel kişi hakkında bunlara özgü güvenlik tedbirlerine hükümlenir.

(7) Gizlilik ihlali suretiyle soruların elde edilmiş olmasından yararlanarak kopya çektiği için kendisiyle ilgili sınavın iptaline karar verilen adayın, soruların kimler tarafından temin edildiği ve ne suretle eline geçtiği hususunda bilgi vermesi hâlinde, Yönetim Kurulu kararıyla, sınava giriş yasağının süresi kısaltılabileceği gibi yasak tamamen de kaldırılabilir.

(8) Bu Kanun hükümlerine göre kamu görevlisi sayılan kişiler hakkında, görevleriyle bağlantılı olarak işledikleri iddia edilen suçlardan dolayı, 2/12/1999 tarihli ve 4483 sayılı Memurlar ve Diğer Kamu Görevlilerinin Yargılanması Hakkında Kanun hükümlerine göre, soruşturma izni kararı vermeye ÖSYM Yönetim Kurulu; Yönetim Kurulu Başkan ve üyeleri hakkında ise Yükseköğretim Genel Kurulu yetkilidir.

(9) 9 uncu maddenin birinci fıkrasında yer alan görevlilerin kimlik bilgilerini, deneme sorularını veya sınavın devam ettiği süre içinde sınavlarda sorulan soruları aynen veya değiştirerek herhangi bir ortamda paylaşan, ifşa eden, her türlü işaret, ses veya görüntü nakline yarayan araçlarla umuma ileten, yayımlayan veya işleyenler hakkında beşbin Türk lirası idari para cezası uygulanır. Fiilin tekerürü halinde ceza her defasında bir kat artırılmış olarak uygulanır. İdari para cezası, 5/12/1951 tarihli ve 5846 sayılı Fikir ve Sanat Eserleri Kanunundan kaynaklanan yükümlülükleri ve bu Kanunun 10 uncu maddesindeki ceza hükümlerinin uygulanmasını ortadan kaldırmaz. İdari para cezalarına ilişkin karar Yönetim Kurulu tarafından verilir. İdari para cezalarına karşı açılacak davalarda yetkili mahkeme Başkanlık merkezinin bulunduğu yerdeki idare mahkemeleridir. Bu Kanuna göre verilen idari para cezaları tebliğinden itibaren bir ay içerisinde ödenir.”

SALON TUTANAKLARI VE SORULARA VERİLEN CEVAPLAR ÜZERİNDE YAPILAN İNCELEMELER

Sınav görevlilerince salon sınav tutanağı veya raporla ÖSYM'ye sınav kurallarına uymadığı bildirilen, yapılan istatistiksel kopya analizlerinde ikili veya toplu olarak kopya çektikleri, birbirlerinden yararlandıkları tespit edilen adayların sınav sonuçları iptal edilecektir. Kopya işlemlerinde aracılık yapanlar varsa bunlar hakkında suç duyurusunda bulunulur, 6114 sayılı Kanun'a göre işlem yapılır. Adayların, bilgisayar ortamında yapılacak istatistiksel kopya analizleri

sonucunda sınavının iptal edilmemesi için, kendilerinden kopya çekilmesini engellemeleri, sınav kitapçığını başkalarının göremeyeceği şekilde kullanmaları gerekmektedir. Sınavın ve sınav sonuçlarının geçerli sayılabilmesi için adayların bu kılavuzdaki tüm kurallara uyması zorunludur. Sınav sırasında kopya çeken, çekmeye çalışan, kopya veren veya kopya verilmesine yardım edenlerin kimlik bilgileri salon sınav tutanağına yazılacak ve bu adayların sınavları geçersiz sayılacaktır. Ayrıca, kamera görüntülerinden bu fiilleri işlediği tespit edilenlerin de sınavları geçersiz sayılabilecektir. Görevliler kopya çekmeye veya vermeye çalışanları uyararak zorunda değildir, sorumluluk tümüyle adaya aittir.

ENGELLİ/SAĞLIK SORUNU OLAN ADAYLAR VE SAĞLIK DURUMU/ENGEL BİLGİ FORMUNUN DOLDURULMASI

ÖSYM Aday İşlemleri Sisteminde engel/sağlık durumu bilgisi yer almayan adaylar, sınava başvuru esnasında başvuru merkezinde sağlık raporlarını ibraz ederek bu bilgilerinin sisteme kaydını yaptırabileceklerdir. Bu alanda yapılacak tüm işlemler resmî belgeye dayalı yapılır. Sistemde mevcut olan engel durumu bilgisinde değişiklik sadece ÖSYM tarafından yapılır.

Engelli/sağlık sorunu olan adayların “**Engelli Salonlarında**” sınava alınabilmeleri için bir üniversite veya devlet hastanesinden alacakları;

- 1) *Engelli Sağlık Kurulu Raporu / Sağlık raporlarının onaylı bir örneğini*
- 2) *Sağlık/Engel Bilgi Formunu*
- 3) *Sağlık/engel durumlarını belirten dilekçelerini*
- 4) *Aday Başvuru Kayıt Bilgilerinin bir fotokopisini*

başvuru süresi içerisinde ÖSYM’ye ulaştırmaları gerekmektedir. Başvuruda engel/sağlık sorunu olan adayların başvuru süresi tamamlandıktan sonra Merkezimize göndermiş oldukları raporları işleme alınmaz. Bir üniversite veya devlet hastanesinden alınmayan raporlar kabul edilmez.

Engelli/sağlık sorunu olan ve sağlık raporunu başvuru süresi içinde Merkezimize ulaştıran adaylardan, adayların sınav bina/salon atama işlemleri tamamlandıktan sonra yeniden gönderilen ek raporları işleme alınmaz.

Başvurusunu bir başvuru merkezinden yapacak engelli/sağlık sorunu olan adaylardan, ÖSYM aday işlemleri sisteminde hiçbir engel bilgisi bulunmayanların yukarıda belirtilen belgeleri başvuru merkezine giderken yanlarında bulundurmaları ve bu bilgilerin sisteme kaydını sağlamaları gerekmektedir. Bu belgeler, başvuru süresi içerisinde aday tarafından ÖSYM’ye ulaştırılacak, kesinlikle başvuru merkezlerine bırakılmayacaktır.

Engelli/sağlık sorunu olan adayların 2014 yılından itibaren başvurdukları ÖSYM sınavlarında (EKPSS hariç) alınan engel/sağlık durumu bilgileri, ÖSYM Aday İşlemleri Sistemine yansıtılmıştır. Adayların bu bilgilerini sınava başvurudan önce ÖSYM Aday İşlemleri Sisteminde kontrol etmeleri ve bu bilgilerinde değişiklik olanların, talep ettiği sınav kitapçığı puntosunda güncelleme olanların veya kullandıkları araç gereç ve cihaz bilgilerinde güncelleme gerekenlerin (internet aracılığıyla bireysel başvuru yapanlar da dâhil) yeni durumlarını belirtir Sağlık Kurulu Raporu/Sağlık Raporlarını yukarıda belirtilen diğer belgeler ile birlikte ÖSYM’ye başvuru süresi içerisinde ulaştırmaları gerekmektedir. Sistemde mevcut olan engel/sağlık durumu ile araç gereç, cihaz bilgilerinde değişiklik sadece ÖSYM tarafından yapılır. Raporlar ÖSYM’ye ulaştıktan sonra başvuru esnasında sisteme girilmiş olan engel/sağlık durumu bilgileri, ÖSYM tarafından onaylanacaktır. Engelli Sağlık Kurulu Raporu/Sağlık Raporlarının onaylı bir örneğini yukarıda belirtilen diğer belgeler ile birlikte başvuru süresi içerisinde ÖSYM’ye ulaştırmayan adaylar (başvuruda engel/sağlık durumu bilgileri sisteme kaydedilmiş olsa bile), Engelli Salonlarında sınava alınmayacaklar ve sınava başvuran diğer adaylar gibi işlem göreceklerdir. İlk kez engelli olarak sisteme kayıt yapılacak adayların Sağlık Durumu/Engel Bilgi Formunun doldurulmasına ilişkin açıklamaları dikkatle inceleyerek formu doldurmaları, başvuru işleminde bu bilgilerinin doğru şekilde sisteme kayıt edildiğinden emin olmaları ve yukarıda istenilen belgeleri mutlaka başvuru süresi içerisinde ÖSYM’ye ulaştırmaları gerekmektedir. Sürekli engel/sağlık sorunu olan adaylardan bu bilgiler sonraki sınavlarda kullanılmak üzere alınacak ve arşivlenecektir. Böylece, sağlık/engel durumunda değişiklik olmayan adaylardan başvuracakları diğer ÖSYM sınavlarında yeniden sağlık raporu istenilmeyecektir. (ÖSYM gerek duyduğu durumlarda yeniden rapor isteme hakkını saklı tutar.)

Raporları Merkezimize ulaşan ve kabul edilen adaylar, engel/sağlık durumlarına göre uygun şekilde ayrı salonlarda sınava alınacak ve gerekli ise kendilerine okuyucu/işaretleyici yardımı verilecektir. Bu adayların Sınava Giriş Belgelerinde “**Engelli Salonu**” yazılı olacaktır. Raporları kabul edilmeyen adaylar, sınava başvuran diğer adaylar gibi işlem göreceklerdir.

Engelli adaylar sınavda, kendilerinin kullanacağı özel bir gerece zorunlu olarak ihtiyaç duyuyorlarsa bu ihtiyaçları ve kullanacakları gerecin ne olduğu sağlık raporlarında ve dilekçelerinde ayrıntılı olarak belirtilmiş olmalıdır. Rapor, ÖSYM'nin ilgili Komisyonunca kabul edildiği takdirde, adaylar bu gereçlerini sınavda kullanabileceklerdir. Bu adayların “Engelli Salonu” yazılı Sınava Giriş Belgelerinde sınava getirebilecekleri araç-gereç ve cihazlar da belirtilmiş olacaktır.

Başvuru işlemleri tamamlandıktan sonra engel/sağlık sorunu oluşan veya sağlık sorunu nedeni ile özel bir gereksinime ihtiyacı olan adaylar (sınavda okuyucu/işaretleyici yardımı talep etmeseler bile), mazereti ne olursa olsun “Engelli Salonu” dışında üzerlerinde/yanlarında sargı, alçı, atel, koltuk değneği, oturma simidi, ilaç, ek gıda vb. ile sınava giremezler. Sınav günü bu durumda olacağı raporlarında belirtilen ve raporunu **bir dilekçe ekinde, sınavın yapılacağı hafta içerisinde Çarşamba günü saat 17.00’ye kadar ÖSYM’ye ulaştıran ve raporları kabul edilen adaylar,**

engel/sağlık durumları göz önünde tutularak “Engelli Salonlarında” sınava alınacaklardır. Engelli/sağlık sorunu olan adaylarla ilgili bu kurallar internet ile bireysel başvuru yapacak engelli adaylar için de aynen geçerlidir.

Başvuruda engelli/sağlık sorunu olan ve sağlık raporunu, başvuru süresi içinde Merkezimize ulaştıran adayların (adayların sınav bina/salon atama işlemleri tamamlandıktan sonra) yeniden gönderilen raporları (ek raporları) işleme alınmaz.

DİKKAT: Sınav kitapçığında işaretleme (kodlama) yapamayan adaylardan Merkezimizden “işaretleyici” talebinde bulunanlara işaretleyici görevli yardımı verilir. Sınavda işaretleyici görevli yardımı alan adayların, sınav kitapçığında kendisinin işaretleme (kodlama) yapmasına izin verilmez. İşaretleyici yardımı talep ettiği hâlde sınav kitapçığında işaretleme (kodlama) yapan adayların sınavı geçersiz sayılır. Sınavda işaretleyici yardımı alan adaylara, işaretleyici görevli tarafından soruların okunmasına izin verilmez. Sadece işaretleyici yardımı aldığı hâlde işaretleyici görevliden okuma yardımı da aldığı tespit edilen engelli adayların sınavı geçersiz sayılır.

ENGELLİ/SAĞLIK SORUNU OLAN ADAYLARA SINAV UYGULAMALARI

GÖRME ENGELİ OLAN ADAYLAR

Görme engelli adaylardan okuyucu yardımı talep eden adaylara; şekil, grafik, tablo, resim gibi görsel verilerin yer aldığı sorular ile karmaşık ifade içeren sorular sorulmaz. Bu adayların, okuyucu ve işaretleyici yardımcı görevlileri verilerek, tekli salonlarda sınava alınmaları sağlanır. Sınav soru ve süre miktarlarına göre belirlenen ölçüde ek süre verilir. **Bu adayların soruları kendilerinin okumasına izin verilmez. Sınavda okuyucu yardımı aldığı hâlde soruları kendisinin de okuduğu tespit edilen adayların sınavı geçersiz sayılır.**

Soruları kendisi okuyabilecek durumda olan görme engelli adaylara, talepleri doğrultusunda 9 veya 14 punto yazı karakterinde yazılmış sınav kitapçığı ile işaretleyici yardımı verilir (Aşağıda örneği verilmiştir.). İşaretleyici yardımı isteyen adaylar tekli, istemeyen adaylar ise toplu salonlarda sınava alınır.

Sınavda sadece işaretleyici yardımı alan adaylara, işaretleyici görevli tarafından soruların okunmasına ve/veya adayın kendisinin sınav kitapçığında işaretleme (kodlama) yapmasına izin verilmez. Sadece işaretleyici yardımı aldığı hâlde işaretleyici görevliden okuma yardımı aldığı tespit edilenler ile sınavda işaretleyici yardımı aldığı hâlde kendisi sınav kitapçığında işaretleme (kodlama) yapan adayların sınavı geçersiz sayılır. Soruları kendisi okuyabilecek durumda olan (sınavda okuyucu yardımı talep etmeyen) adaylara ek süre verilmez.

Arial, 14 punto örnek:

Engelli olarak sınava başvuran adayların, başvuru süresi içinde sağlık raporlarının onaylı bir örneğini ÖSYM'ye ulaştırmaları zorunludur.

Arial, 9 punto örnek:

Engelli olarak sınava başvuran adayların, başvuru süresi içinde sağlık raporlarının onaylı bir örneğini ÖSYM'ye ulaştırmaları zorunludur.

İŞİTME ENGELİ OLAN ADAYLAR

İşitme engelli adayların raporlarında, işitme engelinin tipi (sensörinoral, iletim veya mixt olarak), her bir kulak için ayrı ayrı işitme eşikleri (dB olarak) ve konuşma engellerinin olup olmadığının (ve varsa derecesinin) belirtilmesi zorunludur. Bu adaylar, raporlarına işitme testinin imzalı ve onaylı bir örneğini de eklemelidir.

İşitme engelli adaylardan işitme cihazı/biyonik kulak (koklear implant) kullananların Engelli Sağlık Kurulu Raporlarında ve Sağlık Durumu/Engel Bilgi Formlarında bu durumlarının mutlaka belirtilmesi gerekmektedir. Bu bilgi, adayların Sınava Giriş Belgelerine yansıtılır ve adayların bu cihazları ile sınav binalarına alınmalarına izin verilir.

Sınava Giriş Belgelerinde işitme cihazı/biyonik kulak (koklear implant) yer almayan adayların, bu cihazları ile sınav binalarına girmelerine izin verilmez. Sınava Giriş Belgelerinde işitme cihazı/biyonik kulak (koklear implant) yazılı olan adaylar, bu cihazları ile sınav binalarına alınır, cihazlar sınav görevlileri tarafından adaydan sınav öncesi teslim alınarak sınav tamamlandıktan sonra tekrar adaya teslim edilir. Sınava Giriş Belgelerinde işitme cihazı/biyonik kulak (koklear implant) yazılı olan adaylardan bu cihazlarının sınav süresince üzerlerinde bulunmasını isteyenler ise ÖSYM tarafından hazırlanan her türlü kablolu-kablosuz iletişimi kesilmiş sınav binalarında sınava alınır.

İşitme engelli adaylardan **Engelli Sağlık Kurulu Raporunu ve istenen diğer belgeleri**, Merkezimize ulaştıranlara ÖSYM'nin görevlendireceği ilgili Komisyon tarafından belirlenecek ek süre verilir.

BEDENSEL ENGELİ OLAN ADAYLAR

Sınavda işaretleyici yardımına ihtiyacı olan bedensel engelli adaylara işaretleyici yardımı verilir. Bedensel engelli adaylardan, sağlık kurulu raporlarında, vücutlarında motor sistem mekanizması yeterli düzeyde gelişmediği için vücut hareketlerine hâkim olamadığı belirtilen CP (Serebral palsi vb.) hastalarından sınavda okuyucu ve işaretleyici yardımı talep eden adaylara, okuyucu ve işaretleyici yardımı verilir.

DİĞER ENGELİ OLAN ADAYLAR

Sağlık Durumu/Engel Bilgi Formunda Sürekli Engel Grubunda;

- *Süreğen Hastalık (Kronik)*
- *Dil ve Konuşma Zorluğu*
- *Zihinsel (MR)*
- *Sınıflanamayan*

alanlarını işaretleyen adaylar, bu grupta yer almaktadır.

Engelli Sağlık Kurulu Raporlarında;

- *zihinsel MR (mental retardasyon) ile*
- *sınıflanamayan grupta yer alan yaygın gelişimsel bozukluk (otizm spektrum bozuklukları (OSB), asberger sendromu, RETT sendromu, dezintegratif bozukluk vb.), özgül/özel öğrenme güçlüğü (disleksi, dikkat eksikliği, hiperaktivite vb.)*

olduğu belirtilen adaylara ek süre ve talepleri doğrultusunda okuyucu ve/veya işaretleyici yardımı verilir. Bu adaylar tüm sorulardan sorumludur. Okuyucu yardımı alan adayların istedikleri takdirde sınav esnasında soruları kendilerinin de okumalarına izin verilir. Okuyucu ve/veya işaretleyici yardımı talep etmeyenler istedikleri takdirde tekli salonlarda sınava alınır.

Ruhsal ve duygusal sağlık sorunu (panikatak, depresyon, şizofreni, atipik psikoz gibi) olan adaylara talepleri doğrultusunda işaretleyici yardımı verilir. İşaretleyici yardımı talep etmeyenler de istedikleri takdirde tekli salonda sınava alınır.

Diyabet hastalarının insülin pompası, şeker ölçüm cihazları, ek gıda vb. ile engelli sınav salonlarına alınmalarına izin verilir. Sürekli sağlık sorunu nedeniyle ilaç kullanan adayların yanlarında ilaç getirmesine izin verilir. Sürekli sağlık sorunu nedeniyle ilaç vb. kullanan adayların bu durumlarını dilekçelerinde belirtmeleri gerekmektedir. ÖSYM'nin ilgili Komisyonunca bu talepleri değerlendirilir.

GEÇİCİ ENGELİ OLAN ADAYLAR

Geçici süreli sağlık sorunu veya hamilelik gibi geçici özel durumu olan adayların; ilaç, ek gıda, tuvalet gibi ihtiyaçlarının karşılanmasına ve üzerlerinde/yanlarında sargı, alçı, atel, koltuk değneği, oturma simidi gibi tedavi uygulamaları ile sınava alınmalarına izin verilir. Bu adaylara normal sınav süresi uygulanarak talepleri doğrultusunda işaretleyici yardımı verilir.

Geçici engeli olan adayların sağlık raporlarında belirtilen rapor bitiş tarihi en fazla 1 yıl sonrası olarak girilebilir. Rapor bitiş tarihinden sonra bu durumdaki adayların sağlık durumu bilgisi sistemden silinir. Rapor bitiş tarihinden önce raporda belirtilen sağlık durumu değişen adayların, bu durumlarını dilekçe ile ÖSYM'ye bildirmeleri gerekir. Gerektiğinde raporlarını yenilemeleri istenebilir.

SAĞLIK DURUMU/ENGEL BİLGİ FORMUNUN DOLDURULMASINA İLİŞKİN AÇIKLAMALAR

Sağlık durumu nedeniyle özel ihtiyaçları olan adayların, sınavlarda bu gereksinimlerine uygun hizmet alabilmeleri için, Sağlık Durumu/Engel Bilgi Formunu doldurmaları ve engel/sağlık bilgilerinin bu formda belirtildiği şekilde sisteme girilmesini sağlamaları gerekmektedir.

Başvuru Merkezi aracılığıyla başvuru yapanlar, bu formu durumlarına uygun şekilde doldurarak, başvuru merkezine yanlarında götüreceği ve başvurularını Sağlık Raporunu ve Sağlık Durumu/Engel Bilgi Formunu görevliye göstererek yapacaklardır. Başvurusunu bireysel olarak internetten yapacak adaylar ise, engel/sağlık durumu bilgilerinin sisteme girilebilmesi için, bu formu durumlarına uygun şekilde doldurarak aşağıda belirtildiği şekilde ÖSYM'ye göndereceklerdir.

Sağlık Durumu / Engel Bilgi Formu aşağıda yer alan açıklamalara göre doldurulacaktır. Başvurularını Başvuru Merkezi aracılığıyla veya bireysel olarak internetten yapan engeli/sağlık sorunu olan adayların, başvuru süresi içinde, verdikleri bilgileri doğrulayan sağlık raporlarının onaylı bir örneğini ve Aday Başvuru Kayıt Bilgileri Formu ile Sağlık Durumu/Engel Bilgi Formunu durumlarını anlatan bir dilekçe ekinde "ÖSYM Engelli Adaylar Daire Başkanlığı (EADB) 06800 Bilkent/ANKARA" adresine posta ile göndermeleri veya elden teslim etmeleri zorunludur. Adayların Merkezimize gönderecekleri dilekçelerinin, ilgili sınav kılavuzlarında verilen "Genel Amaçlı Dilekçe" ile uyumlu olması ve bu dilekçelerde Aday İşlemleri Sisteminden alınacak "Evrak Referans Numarası"nın da bulunması gerekmektedir.

Sağlık Durumu / Engel Bilgi Formunda işaretleme yapan ve başvuru sistemine engelli olarak kaydedilen adayların **asağıdaki belgeleri**, başvuru süresi içerisinde ÖSYM'ye ulaştırmaları gerekmektedir:

- 1) *Engelli Sağlık Kurulu Raporu/Sağlık raporlarının onaylı bir örneğini*
- 2) *Sağlık/Engel Bilgi Formunu*
- 3) *Sağlık/engel durumlarını belirten dilekçelerini*
- 4) *Aday Başvuru Kayıt Bilgilerinin bir fotokopisini*

Bu belgeleri başvuru süresi içerisinde ÖSYM'ye ulaştırmayan adayların, engelli olarak bina/salon atamaları yapılmayacak, bu adaylar sınava engelli aday olarak katılamayacaklardır. Sınava engelli aday olarak girdiği hâlde sağlık kurulu raporu/sağlık raporunun ÖSYM'ye ulaşmadığı tespit edilen adayların sınavı geçersiz sayılacaktır.

ENGEL/SAĞLIK DURUMUNA İLİŞKİN BİLGİLER **SÜREKLİ ENGEL GRUBU**

Görme, işitme, bedensel, zihinsel gibi sürekli engele sahip adaylar ile diyabet, astım, otizm spektrum bozukluğu, DEHB, dil ve konuşma bozukluğu, ruhsal ve duygusal gibi süreğen veya sınıflanamayan sağlık sorunları olan adaylar bu alanı dolduracaklardır.

Sürekli engel durumuna sahip adaylar bu bölümde, engel durumlarına uygun olan seçenek/seçenekleri işaretleyecekler ve sağlık raporlarında belirtilen yüzdeler oranı ilgili alana yazacaklardır. Raporlarında yüzdeler oran olmayanlar bu alanı boş bırakacaklardır.

Tam Vücut Engel Oranı: Sürekli engeli olan adayların “Engelli Sağlık Kurulu Rapor”unda belirtilen toplam yüzdeler oranıdır.

GEÇİCİ ENGELİ OLANLAR

Kaza, hastalık, tedavi, hamilelik vb. geçici bir sağlık durumu nedeniyle geçici bir engele veya özel gereksinime ihtiyacı olan adaylar ile yardımcı ihtiyacı olmasa dahi sağlık sorunu nedeniyle üzerinde/yanında alçı, sargı, atel, oturma simidi, splint, ek gıda, ilaç gibi gereksinimlerini bulundurmaları zorunda olan adaylar, bu bölümü durumlarına uygun olarak dolduracak ve sağlık raporlarında belirtilen “Rapor Bitiş Tarihi”ni ilgili alana yazacaklardır. Rapor Bitiş Tarihi en fazla 1 yıl sonrası olarak yazılabilir. Rapor bitiş tarihinden sonra bu durumdaki adayların engel bilgisi sistemden silinir.

Rapor bitiş tarihinden önce raporda belirtilen engel durumu değişen adayların, bu durumlarını dilekçe ile Merkezimize bildirmeleri gerekmektedir.

ÖZEL DURUMLAR

Sağlık Durumu/Engel Bilgi Formunda Sürekli Engel Grubunda işaretleme yapan adayların varsa “Özel Durumlar” alanında da durumlarına uygun seçeneği işaretlemeleri gerekmektedir.

Örneğin; Sürekli Engel Grubunda “Sınıflanamayan” alanında işaretleme yapan adaylardan varsa Yaygın Gelişimsel Bozukluk veya Özgül/Özel Öğrenme Güçlüğü bulunanların durumlarına uygun seçeneği “Özel Durumlar” alanında da işaretlemeleri gerekmektedir. Sürekli Engel Grubunda “Bedensel (Ortopedik)” alanında işaretleme yapan adaylardan CP Hastası olanlar “Özel Durumlar” alanında “CP Hastası” seçeneğini, “İşitme” alanında işaretleme yapan adaylardan İlköğretime Başlama Yaşı Öncesi İşitme Engeli Edinmiş olanlar “Özel Durumlar” alanında “İlköğretime Başlama Yaşı Öncesi İşitme Engeli Edinmiş” seçeneğini işaretleyeceklerdir.

SINAV UYGULAMASINA İLİŞKİN BİLGİLER

Bu bölümde adaylar, durumlarına ve ihtiyaçlarına uygun olan seçenekleri işaretleyeceklerdir.

SINAV KİTAPÇIĞI OKUMA DURUMU

Bu kısım adayın genel okuyabilme durumunu ifade eder. Görme engelli adaylar sınav kitapçıklarının kaç punto olacağını buradaki seçeneklerden birini işaretleyerek belirleyecekler. Herhangi bir işaretleme yapılmadığı takdirde adayın 9 punto (normal) yazı karakterinde yazılmış sınav kitapçığını okuyabildiği varsayılacak ve okuyucu yardımı verilmeyecektir. Ayrıca “okuyucu istiyor” seçeneğini işaretleyen adayların bu talepleri engel grubuna göre değerlendirilecektir.

SINAV KİTAPÇIĞINDA CEVAP ALANLARINI İŞARETLEME DURUMU

Sınav kitapçığında cevap alanları standart boyutta, 9 puntodur. Büyük punto kitapçık talebinde bulunan adayların bu durumu göz ardı etmemesi gerekmektedir. Adaylar standart boyutta olan cevap alanlarında işaretleme yapma durumlarına göre bu alanda ilgili yeri dolduracaklar ve adayların bu talepleri engel grubuna göre değerlendirilecektir. Cevap alanlarında işaretleme (kodlama) yapamayan adaylardan Merkezimizden “işaretleyici” talebinde bulunanlara işaretleyici görevli yardımı verilir. Sınavda işaretleyici görevli yardımı alan adayların, sınavda kendisinin işaretleme (kodlama) yapmasına izin verilmez. İşaretleyici yardımı talep ettiği halde sınavda işaretleme (kodlama) yapan adayların sınavı geçersiz sayılır. Sınavda işaretleyici yardımı alan adaylara, işaretleyici görevli tarafından soruların okunmasına izin verilmez. Sadece işaretleyici yardımı aldığı halde işaretleyici görevliden okuma yardımı da aldığı tespit edilen engelli adayların sınavı geçersiz sayılır. Sınavda işaretleyici yardımı alan adayların sınav kitapçığının kapağı üzerindeki bilgiler, salon görevlileri tarafından doldurulur.

SINAV SALON TERCİHİ

Bu bölüm, Özel Durumlarda yer alan sağlık sorunları ve sosyal uyum (dikkat eksikliği, hiperaktivite, bazı ruhsal ve duygusal sağlık sorunları, otizm vb.) nedeniyle ihtiyaç duyulan tekli ya da toplu salon bilgisini içermektedir. Özel Durumlarda belirtilmeyen sebeplerden dolayı tekli salonda sınava girmesi gereken adayların bu durumlarını dilekçelerinde belirtmeleri gerekmektedir. ÖSYM'nin ilgili Komisyonunca bu talepleri değerlendirilecektir. Sürekli veya geçici sağlık sorunu nedeniyle okuyucu ve/veya işaretleyici isteyen adayların sınav yeri atamaları doğrudan tekli salonlara yapılmaktadır.

SINAV SALONUNA ERİŞİM DURUMU

Adayların bu bölümde durumlarına uygun olarak verdikleri bilgiler sınav yeri atamalarında kullanılacaktır. Asansörü olmayan binalara veya giriş kat salonları dolu olan binaların ara katlarına yapılacak atamalar, adayların bu kısımda yer alan “Merdiven Çıkabilir” ve “Merdiven Çıkmakta Zorlanıyor” bilgilerine göre yapılacaktır.

SINAVA GETİREBİLECEK ARAÇ VE GEREÇLER

Bu bölümde adaylar, sağlık raporlarında belirtilen ve sınav salonuna getirip kullanmak istedikleri araç ve gereçleri işaretleyeceklerdir. Adayların bu bölümde durumlarına uygun olarak verdikleri bilgiler, sınav yeri atamalarında kullanılacaktır. Bu konuda ayrıntılı bilgi aşağıda yer almaktadır. Sağlık Durumu/Engel Bilgi Formunda yer almayan araç gereç ile sınava girme talebi olan adayların (bu durumlarını dilekçelerinde belirtmeleri halinde) talepleri, Başkanlıkça değerlendirilir.

SAĞLIK/ENGEL DURUMU NEDENİ İLE ÖZEL BİR ALET, ARAÇ GEREÇ VE CİHAZLA SINAVA GİRECEK ADAYLARIN UYMASI GEREKEN KURALLAR

Engel/sağlık durumu nedeni ile bir alet, araç gereç ve cihazla sınava girmeleri gereken adayların, sınav konforunu temin etmek ve daha rahat koşullarda sınavlarını gerçekleştirmelerini sağlamak amacıyla, ilgili alet, araç-gereç ve cihazları ile sınava girmelerine izin verilecektir. Bu durumdaki adayların, Merkezimize gönderecekleri sağlık raporlarında, kullanacakları alet, araç-gereç ve cihazın ne olduğunun ve engelleri nedeniyle ilgili alet, araç-gereç ve cihazı kullanmalarının zorunlu olduğunun açıkça belirtilmiş olması gerekmektedir. Adaylar, sağlık raporlarında belirtilmeyen alet, araç-gereç ve cihazlarla sınav binalarına alınmaz. Ayrıca, sağlık raporlarında engelli adayların zorunlu olarak kullanacakları belirtilmiş; ancak, sınav güvenliğini zedeleyecek nitelikte olan alet, araç-gereç ve cihazı kullanmak durumunda olan adaylar, ÖSYM tarafından hazırlanacak her türlü kablolu-kablosuz iletişimi kesilmiş sınav binalarında sınava alınacaklardır. Bu binalarda bina girişi ve her salonda sınav uygulaması kamera ile kayıt altına alınacaktır. Bu tür alet, araç-gereci kullanan adaylardan ÖSYM tarafından hazırlanacak her türlü kablolu-kablosuz iletişimi kesilmiş binalarda sınava girmek istemeyenler, diğer engelli adayların sınava alındığı binalarda ilgili alet, araç-gereç ve cihazı kullanma izni verilmeden sınava alınacaklardır. Adaylar ilgili sağlık raporlarını, durumlarını ve taleplerini **başvuru süresi** içerisinde ÖSYM'ye iletcek veya bildireceklerdir. Başvuru süresi dışında gelen talepler, bilgi ve belgeler işleme alınmayacaktır.

KİMLİK/İLETİŞİM/DİĞER BİLGİLERİNDE DEĞİŞİKLİK OLANLAR

Kimlik Bilgilerinde Değişiklik Olanlar: Sınava başvurduktan sonra kimlik bilgilerinde değişiklik olan adaylar, bu değişikliği önce Nüfus ve Vatandaşlık İşleri Genel Müdürlüğü'nün Merkezî Nüfus İdaresi Sistemi'nde (MERNİS) yaptırılmalıdır. Bu değişiklikler ancak, MERNİS'te yapıldıktan sonra aday tarafından ÖSYM'nin <https://ais.osym.gov.tr> adresinden yapılabilecektir.

Kimlik Bilgilerinin “UYRUĞU” Alanında Değişiklik Olanlar: Sınava başvurduktan sonra uyruğu ile ilgili değişiklik yapmak isteyen adaylardan MERNİS'te uyruk bilgisi bulunanlar, bu değişikliği önce MERNİS'te yaptırılacaktır. Bu değişiklikler, ancak MERNİS'te yapıldıktan sonra aday tarafından ÖSYM'nin <https://ais.osym.gov.tr> adresinden yapılabilecektir. MERNİS'te uyruk bilgisi bulunmayan adaylar ise bu değişikliği, Genel Amaçlı Dilekçe örneği ekine ilgili resmî belgeyi ekleyerek Merkezimize başvuracaklardır. Uyruk bilgisini değiştiren adaylar, sınav kitapçıklarına sınava giriş belgelerinde yer alan T.C. Kimlik Numarasını kodlamak zorundadır.

Engel/Sağlık Bilgilerinde Değişiklik Olanlar: Başvuru süresi içinde engelli olmayan, ancak, başvuru süresi tamamlandıktan sonra engelli duruma gelen adaylardan, **engelli salonu dışındaki sınav salonlarında sınavlarını yapmalarına engel fiziki durumlarında meydana gelen değişiklikler** (alçı, sargı bezi kullanma, hastalık, ortopedik engel, sağlık ile ilgili kullanılması zorunlu araç gereç vb.) sağlık raporu ile belgelendirilerek, **Genel Amaçlı Dilekçe** örneği ile sınavın yapılacağı hafta içerisinde **Çarşamba günü saat 17.00'ye kadar** ÖSYM-EADB'ye ulaştırılmalıdır. Bu adaylardan raporları kabul edilenler “**Engelli Salonu**”nda sınava alınacaklardır. Engelli Salonu dışında sağlık nedeniyle de olsa herhangi bir alçı, sargı bezi, koltuk değneği vb. kullanılamaz.

Engelli/sağlık sorunu olan ve sağlık raporunu başvuru süresi içinde Merkezimize ulaştıran adaylardan, adayların sınav bina/salon atama işlemleri tamamlandıktan sonra yeniden gönderilen ek raporları işleme alınmaz.

Fotoğraf değişikliği: ÖSYM Aday İşlemleri Sisteminde mevcut olan geçerli fotoğrafını değiştirmek isteyen adaylar;

- 1) Genel Amaçlı Dilekçe örneği,
- 2) Fotoğraflı ve onaylı nüfus cüzdanı sureti,
- 3) Son 3 ay içerisinde çekilmiş bir adet vesikalık fotoğraf,
- 4) Fotoğrafını değiştirme talebinin nedenini belirten belge (varsa) ile

sınava başvuru süresince ve sınava başvuru süresi tamamlandıktan sonraki ilk 5 gün içinde ÖSYM'ye başvuruda bulunacaklardır (Süre hesabında ÖSYM evrak kaydı esas alınır. Süre tamamlandıktan sonra ÖSYM'ye ulaşan belgeler işleme

alınmaz.). Adayın talebi, ÖSYM tarafından uygun görüldüğü takdirde fotoğraf değişikliği ÖSYM tarafından belirtilen tarihler arasında ÖSYM Sınav Koordinatörlüklerinden gerçekleştirilecektir.

Diğer Bilgilerinde Değişiklik Olanlar: Sınava başvurduktan sonra sınava ilişkin bilgilerinde, iletişim bilgilerinde değişiklik/düzeltilme olan adaylar, bu bilgilerini başvuru süresi içinde <https://ais.osym.gov.tr> internet adresinden kendileri değiştirebileceklerdir.

ÖSYM tarafından gerektiğinde adaylara; telefon, SMS, e-posta vb. yollarla bilgilendirme yapıldığından, ÖSYM'nin Aday İşlemleri Sistemindeki iletişim bilgilerinin adaylar tarafından güncel tutulması zorunludur. ÖSYM'nin <https://ais.osym.gov.tr> internet adresinden aday tarafından yapılan bilgi değişiklikleri, ilgili sınavın **güncelleme** sayfasından yapıldığı takdirde ilgili sınav ile ilgili işlemlere yansıtılır. Profilim sayfasından yapılan değişiklikler (eğitim, kimlik, iletişim) ilgili sınava yansıtılmaz. ÖSYM'nin <https://ais.osym.gov.tr> internet adresinden aday tarafından yapılabilecek tüm değişiklikler ancak, ÖSYM tarafından belirlenecek tarihlere kadar yapılabilecektir.

Adayların, e-Devlet kapısı üzerinden, e-Devlet şifreleri ile edindikleri nüfus kayıt örnekleri ile yerleşim yeri ve diğer adres belgeleri, sorgulaması ve doğrulaması <https://www.turkiye.gov.tr/nufus-ve-vatandaslik-isleri-genel-mudurlugu> adresinden yapıldıktan sonra kabul edilecektir.

BAŞVURU İŞLEMİ SONRASI VERİLEN İNTERNET ERİŞİM ŞİFRESİ

Başvuru işlemi sonrası Aday İşlemleri Sistemine ilk kez dâhil olan veya bir başvuru merkezinde sınav başvurusu esnasında İnternet erişim şifresi talebinde bulunan adaylara ücretsiz olarak geçici şifre verilmektedir. Şifre geri dönüşsüz ve kriptolu olarak sistemde tutulmaktadır. İlgili adaydan başkasının şifreyi bilmesi, görmesi ve edinmesi mümkün değildir. Bu nedenle şifre kullanılarak yapılan tüm işlemlerin sorumluluğu adaya aittir. Şifre ile adaylar, ÖSYM'nin <https://ais.osym.gov.tr> ve <https://sonuc.osym.gov.tr> adreslerini kullanarak sınav başvurusu yapma, tercih bildirme, başvuru ve tercih bilgilerinde değişiklik yapma, sınava giriş belgesi edinme, sınav sonuçlarını edinme vb. işlemlerini yapabilirler. Şifre, hem bu sınavın bütün aşamalarında hem de adayın sonraki yıllarda ÖSYM ile ilgili elektronik ortamda yapacağı bütün işlemlerde gerekli olduğundan aday tarafından özenle korunmalı ve kesinlikle kimseyle paylaşılmamalıdır. İnternet erişim şifresini kaybeden veya unutan adaylar, ÖSYM'nin <https://ais.osym.gov.tr> İnternet adresinden ücretsiz olarak yeniden edinebilirler. Bunun için belirtilen İnternet adresinden “Şifremi Unuttum” alanına girmeleri, burada kendilerine sorulan soruları doğru cevaplandırmaları (Sorulara verilen cevaplar, daha önce sistemde şifre değişikliği yapılırken verilen bilgilerle aynı olmalıdır.) gerekmektedir. Sorulara doğru cevap veremediği için İnternet erişim şifresini bu yolla yeniden edinmeyen adaylar, yeni şifre edinmek için ÖSYM Sınav Koordinatörlüklerine nüfus cüzdanı/pasaportları ile birlikte şahsen başvurarak, ücret karşılığında yeni şifrelerini edinmek zorundadır. Adayın kendisinden başka hiç kimse aday adına şifre edinemez.

ÖSYM'YE GÖNDERİLECEK DİLEKÇELER İLE İLGİLİ AÇIKLAMALAR

Dilekçe yazılmasını gerektiren konular için ÖSYM ile yapılacak her türlü yazışmada “**Genel Amaçlı Dilekçe**” örneği kullanılmalıdır. Dilekçenin işleme konulabilmesi için adayın ne istediğini açıkça belirtmesi gerekir. Dilekçe örneği üzerindeki bütün bilgi alanlarının doldurulması zorunludur, bilgi alanları eksik olan dilekçeler işleme alınmayacaktır. Aday, dilekçenin aslını ÖSYM'ye ulaştırmalıdır. Merkezimize **faks** yoluyla ulaştırılan dilekçeler işleme alınmayacaktır. Bilgi güvenliğini artırmak amacıyla dilekçede **evrak referans numarası** belirtilmesi uygulamasına geçilmiştir. Aday, evrak referans numarasını ÖSYM'nin <https://ais.osym.gov.tr> internet adresinden T.C. Kimlik Numarası ve internet erişim şifresi ile edinecektir.

Adayın <https://ais.osym.gov.tr> adresinde işlem yapabilmesi için herhangi bir sınava başvuru işlemi sırasında edindiği **aday internet erişim şifresini** kullanması gerekir. Bu şifre, adayın sonraki yıllarda da ÖSYM'nin internet adresinden yapabileceği tüm işlemlerde (sınava giriş belgesini edinme, sonuçları öğrenme, bireysel başvuru ve tercih yapma, bilgilerini görme ve bazı bilgilerini değiştirme vb.) kullanılacaktır. Bu nedenle adayın bu **şifreyi unutmaması, kimseye vermemesi, hiç kimse ile paylaşmaması ve özenle saklaması** gerekir. Şifresini bilmeyen veya yeniden edinmek isteyen adaylar T.C. Kimlik Numarasının yazılı olduğu nüfus cüzdanıyla şahsen ÖSYM Sınav Koordinatörlüklerine başvurmalıdır.

Dilekçe yazılmaması gereken konular:

Adaylar aşağıda belirtilen konulardaki değişiklik istekleri için dilekçe yazmayacak, gerekli değişikliği <https://ais.osym.gov.tr> internet adresinden T.C. Kimlik Numarası ve internet erişim şifresi ile **kendileri** gerçekleştirecektir.

- ◆ “**Kimlik Bilgileri**”nde değişiklik yapmak isteyen T.C. uyruklu adaylar, bu isteklerini önce Nüfus ve Vatandaşlık İşleri Genel Müdürlüğü'nün Merkezî Nüfus İdaresi Sistemi'nde (MERNİS) yaptırmalıdır. Değişiklik işlemi MERNİS'te gerçekleşikten sonra, bu değişikliklerin adayın ÖSYM'deki kayıtlarına aktarılması işlemi, aday tarafından <https://ais.osym.gov.tr> internet adresinde yapılacaktır.
- ◆ “**Sınava İlişkin Bilgileri**” veya “**İletişim Bilgileri**” alanlarında değişiklik yapmak isteyen adaylar bu değişikliği <https://ais.osym.gov.tr> internet adresinde kendileri gerçekleştireceklerdir.
- ◆ “**Eğitim Bilgileri**” alanında değişiklik gereken adaylar bu değişikliği kendi üniversitelerinden gerçekleştireceklerdir.

Dilekçe yazılmasını gerektiren konular:

Adaylar aşağıda belirtilen konular için dilekçe yazabilecektir:

- ◆ Engelli adaylar için sağlık raporu ile engel durumunu belirttiği engelli olarak sınava girme isteği
- ◆ Sınav sonuçlarının incelenmesi isteği
- ◆ Uyruk bilgisinde değişiklik isteği