

# 2017 İş Sağlığı ve Güvenliği Genel Müdürlüğü İş Yeri Hekimliği ve İş Güvenliği Uzmanlığı Sınavı (2017-İSG)

## SINAVA İLİŞKİN GENEL BİLGİLER TEMEL İLKE VE KURALLAR (KILAVUZ)

**2017 İş Sağlığı ve Güvenliği Genel Müdürlüğü İş Yeri Hekimliği ve İş Güvenliği Uzmanlığı Sınavının (2017-İSG) 1. Dönem Sınavı 29 Nisan 2017 tarihinde; 2. Dönem Sınavı ise 16 Aralık 2017 tarihinde;** Adana, Ankara, Antalya, Bursa, Diyarbakır, Erzurum, Eskişehir, Gaziantep, İstanbul, İzmir, Kayseri, Konya, Malatya, Samsun, Sivas, Trabzon, Van illerinde yapılacaktır. Sertifika alanlarına bağlı olarak başvuran aday sayısının 1000'den daha az olduğu sınav merkezlerinde sınav yapıp yapmama hakkında ÖSYM Yönetim Kurulu tarafından başvurular alındıktan sonra karar verilecektir. Başvuran aday sayısının 1000'den daha az olduğu sertifika alanlarında sınav sadece Ankara'da yapılabilecektir.

Sınav, saat **10.00'da** başlayacak ve **75 dakika** sürecektir. **Sınavın başlama saatinden 15 dakika önce adayların sınav binalarına alınma işlemleri tamamlanacaktır.** Adaylar, saat **09.45'ten** sonra sınav binalarına alınmayacaklardır.

Kimlerin sınava katılabileceğine dair sınav ilanı, sınav başvuruları başlamadan önce İş Sağlığı ve Güvenliği Genel Müdürlüğü tarafından yapılacaktır. İlanda, sınava başvuru koşulları ayrıntılı olarak yer alacaktır. Sınava başvuru hakkı bulunan adaylar Genel Müdürlük tarafından belirlenecektir. Genel Müdürlük sınava girecek adayların başvuru koşullarını taşıyıp taşımadığını kontrol edecektir. Genel Müdürlük, başvuru koşullarını taşıyarak sınava katılmasını uygun gördüğü adayların bilgilerini ÖSYM'ye bildirecektir.

ÖSYM'ye kimlik bilgileri bildirilmediği için sınava başvuru yapamayan adayların sınava katılamama durumları; İSGGM'ye ait <https://isgkatip.csgb.gov.tr/Logout.aspx> adresinde yer alan "sınav durumu sorgulama" sekmesinden aday tarafından sorgulanabilecektir. Adayların bu sekmeden kendileri ile ilgili diğer bilgilere erişimi de İSGGM tarafından sağlanacaktır.

Genel Müdürlük tarafından TC Kimlik Numaraları ÖSYM'ye bildirilen adaylar, **başvuru işlemlerini yaparak, sınav ücretini yatıracaklardır.** Sınav ücretini süresi içinde yatırmayan adaylara Sınava Giriş Belgesi düzenlenmeyecek, bu konuda Genel Müdürlük veya ÖSYM'nin bir sorumluluğu olmayacaktır.

2017 yılında 1. Dönem Sınavına başvurular **21-29 Mart 2017** tarihleri arasında, 2. Dönem Sınavına başvurular ise **1-9 Kasım 2017** tarihleri arasında elektronik ortamda ÖSYM Başvuru Merkezleri aracılığıyla alınacak veya ÖSYM'nin [ais.osym.gov.tr](http://ais.osym.gov.tr) internet adresinden bireysel olarak yapılacaktır. Sadece elektronik ortamda yapılan başvurular geçerli olacaktır. Posta yoluyla başvuru alınmayacak, elden yapılmak istenen başvurular kabul edilmeyecektir. Başvuru süresi uzatılmayacaktır.

ÖSYM'nin Aday İşlemleri Sisteminde **geçerli bir fotoğrafı (\*) bulunmayan** adaylar, başvurularını ÖSYM Başvuru Merkezlerinden yapacaklardır. ÖSYM Başvuru Merkezlerinin adresi ÖSYM'nin internet sayfasında yer alacaktır. ÖSYM Başvuru Merkezleri başvuruları, resmi iş gününde ve resmi iş saatleri arasında alacaklardır.

ÖSYM'nin Aday İşlemleri Sisteminde **geçerli bir fotoğrafı (\*) bulunan** adaylar başvurularını, bireysel olarak internet aracılığıyla (ÖSYM'nin <https://ais.osym.gov.tr> internet adresinden) T.C. Kimlik Numaraları ve aday şifreleri ile) veya diledikleri bir ÖSYM Başvuru Merkezinden yapacaklardır.

**\* Geçerli fotoğraf:** Son 50 ay içerisinde herhangi bir başvuru merkezinden çekilmiş ve ÖSYM tarafından reddedilmemiş fotoğraflar geçerli fotoğraftır.

ÖSYM tarafından yapılan; başvuruların alınması, sınavın uygulanması, güvenlik önlemleri, sınav ücretinin yatırılması, sonuçlara itiraz vb. sınav ile ilgili güncel gelişmeler, başvuru tarihlerinde ÖSYM tarafından adaylara duyurulacaktır.

Sınava başvuru yapacak adaylar, ÖSYM'nin internet adresinden edinecekleri Aday Başvuru Formunu (Sınava başvuru tarihlerinde yayımlanacaktır.) doldurmuş olarak ÖSYM Başvuru Merkezlerine şahsen başvuracaklar veya ÖSYM'nin [ais.osym.gov.tr](http://ais.osym.gov.tr) internet adresinden bireysel başvuru yapacaklardır. ÖSYM Başvuru Merkezlerinden başvuru yapacak adayların başvurularını yaparken, doldurulmuş Aday Başvuru Formu ile birlikte Nüfus Cüzdanı/TC Kimlik Kartı veya süresi geçerli pasaportlarının aslını yanlarında bulundurmaları zorunludur. Başvuru merkezi görevlisi tarafından adayın Aday Başvuru Formundaki bilgileri ile birlikte web kamerayla alınacak fotoğrafı da elektronik ortama aktarılacaktır (**ÖSYM kayıtlarında geçerli bir fotoğrafı (\*) bulunan adayların fotoğraflarının çekilmesi sistem tarafından engellenmektedir.**) Fotoğraf, adayın fiziksel olarak tanınmasını sağlayacak nitelikte olmalıdır. Başvuru merkezi görevlisi adayın bilgilerini ve fotoğrafını elektronik ortama aktardıktan sonra yazıcıdan alacağı **Aday Başvuru Kayıt Bilgileri** formunu kontrol etmesi için adaya verecektir. Bu aşamadan sonra kişisel bilgilerin doğruluğundan aday sorumlu olacaktır. Aday belgeyi kontrol edecek ve bilgiler doğru ise imzalayıp görevliye onaylaması için geri verecektir. Belge üzerindeki onay kodu sisteme girildikten ve sınav ücreti yatırıldıktan sonra başvuru tamamlanacaktır. Onay kodu girilmeyen ve sınav ücreti yatırılmayan başvurular tamamlanmayacağı için geçersizdir ve sorumluluk adaya aittir.

Adaylar başvuruda başvuru hizmeti ücreti ödeyeceklerdir.

Sınav ücretini süresi içinde yatırmayan adaylara Sınava Giriş Belgesi düzenlenmeyecektir.

Adaylar sınav ücretini yatırdıktan sonra başvuru süresi içinde başvuru bilgilerini ÖSYM'nin <https://ais.osym.gov.tr> internet adresinden kontrol etmeli ve aday başvuru kayıt bilgilerinin bir dökümünü edinerek sınavın diğer aşamalarında gerekebileceğinden özenle saklamalıdır.

ÖSYM'nin <https://ais.osym.gov.tr> internet adresinden bireysel olarak internet aracılığıyla başvuru yapan adayların başvurularının tamamlanması için, "Başvuru işlemi başarıyla tamamlandı." açıklamasını mutlaka görmeleri, sınav ücretini yatırmaları ve aday başvuru kayıt bilgilerinin bir dökümünü yazıcıdan alarak, başvurunun diğer aşamalarında gerekebileceğinden özenle saklamaları gerekmektedir.

Başvuru süresi içinde engelli olmayan ancak, başvuru süresi tamamlandıktan sonra engelli duruma gelen adaylardan, engelli salonu dışındaki sınav salonlarında sınavlarını yapmalarına engel fiziki durumlarında meydana gelen değişiklikler (alçı, sargı bezi kullanma, hastalık, ortopedik engel, sağlık ile ilgili kullanılması zorunlu araç gereç vb.) sağlık raporu ile belgelendirilerek, Genel Amaçlı Dilekçe örneği ile sınavın yapılacağı hafta içerisinde Çarşamba günü saat 17.00'ye kadar ÖSYM-SHDB'ye ulaştırılmalıdır. Bu adaylardan raporları kabul edilenler, "Engelli Salonu"nda sınava alınacaklardır. Engelli Salonu dışında sağlık nedeniyle de olsa herhangi bir alçı, sargı bezi, koltuk değneği vb. kullanılamaz.

Başvurusunu yapmayan, başvuru koşullarını taşımayan, başvurusu geçersiz sayılan, sınava girmeyen veya giremeyen, sınava alınmayan veya sınavdan çıkarılan, sınavda başarı sağlayamayan veya sınavı geçersiz sayılan, ücret gerektirmeyen bir işlem için ücret yatıran, aynı işlem için birden fazla ödeme yapan adayların ödedikleri ücretler geri verilmez.

Adayların, Aday Başvuru Formuna yazdıkları bilgilerin ve ÖSYM Aday İşlemleri Sistemine yaptığı işlemlerin sorumluluğu kendilerine aittir. Aday Başvuru Formuna yazılan bilgiler ile ÖSYM Aday İşlemleri Sistemine yapılan işlemlerdeki eksik ve yanlışlar yüzünden doğacak sonuçlardan aday sorumlu olacaktır. Bir adayın beyanının gerçeğe uymadığı tespit edildiği takdirde bu aday, aradan geçen süreye bakılmaksızın bu sınavdan elde ettiği tüm haklarını kaybedecektir.

Başvurusunu yapan ve sınav ücretini yatıran her aday için ÖSYM tarafından, adayların hangi bina ve salonda sınava gireceklerini, sınav tarihini ve saatini gösteren Sınava Giriş Belgesi düzenlenecektir.

Adaylar sınava, sınavın yapıldığı hafta içerisinde ÖSYM'nin <https://ais.osym.gov.tr> internet adresinden T.C. Kimlik Numarası ve aday şifresi girerek edinebilecekleri Sınava Giriş Belgesi ve Nüfus Cüzdanı/TC Kimlik Kartı veya süresi geçerli pasaportları ile gireceklerdir. Nüfus Cüzdanı/TC Kimlik Kartı veya pasaport dışında, Türk vatandaşlığından izin ile ayrılanlar ve bunların kanuni mirasçılarına ait Mavi Kartlar ile pasaportları bulunmayan KKTC vatandaşlarının fotoğraflı ve kimlik numaralı Kuzey Kıbrıs Türk Cumhuriyeti Kimlik Kartı, özel kimlik belgesi olarak kabul edilecektir. Bunların dışındaki, sürücü belgesi, meslek kimlik kartları vb. diğer tüm belgeler sınava giriş için geçerli belgeler olarak kabul edilmeyecektir. Nüfus cüzdanında soğuk damga basılı olmalı, adayın güncel bir fotoğrafı ve T.C. Kimlik Numarası bulunmalı, pasaportun süresi geçerli olmalıdır. Üzerinde soğuk damga, güncel bir fotoğraf veya T.C. Kimlik Numarası bulunmayan (TC Kimlik numarası elle veya daktilo ile sonradan yazılmış veya ilave edilmiş olmamalıdır.) nüfus cüzdanları ile geçerlilik süresi bitmiş pasaportlar kabul edilmeyecektir. Bir aday bu belgeleri yanında olmadığı hâlde Sınav Koordinatörlerinin, ÖSYM Temsilcilerinin, bina veya salon görevlilerinin kararıyla herhangi bir salonda sınava alınmış olsa bile bu adayın sınavı ÖSYM Yönetim Kurulunca geçersiz sayılacaktır.

ÖSYM Aday İşlemleri Sistemine erişim için şifresini unutan adaylar, ÖSYM Sınav Koordinatörlüklerine nüfus cüzdanı veya süresi geçerli pasaportları ile şahsen başvurarak ücreti karşılığında yeni şifrelerini edinebileceklerdir. Şifrenin edinilmesi ile ilgili ayrıntılı bilgi ÖSYM'nin internet sayfasında bulunmaktadır.

Sınav için gerekli olan iki adet kurşunkalem, silgi, kalemıraş ve peçete her bir aday için ÖSYM tarafından temin edilecektir. Tüm adaylar, 26 Eylül 2012 tarihli ve 28423 sayılı Resmi Gazete'de yayımlanan "Adayların ve Sınav Görevlilerinin Sınav Binalarına Giriş Koşullarına İlişkin Yönetmelik" hükümlerine ve diğer sınav kurallarına uymak zorundadır. Sınav kurallarına uymak temel görevidir. Sınav kurallarına uymayan adayların sınavı geçersiz sayılacaktır. Sınav bina/salonları ÖSYM tarafından kurulacak güvenlik kameraları ile izlenebilecektir.

Sınavda adaylara, 5 ayrı sertifika alanında çoktan seçmeli sorulardan oluşan bir test uygulanacaktır. Her testte 50 soru yer alacaktır. Aynı tarih ve saatte 5 sertifika alanında yapılacak sınavlarda soru içerikleri farklı olabilecektir. Testler içinde ortak sorular da yer alabilecektir.

- 1) İş Yeri Hekimliği Testi
- 2) C Sınıfı İş Güvenliği Uzmanlığı Testi
- 3) B Sınıfı İş Güvenliği Uzmanlığı Testi
- 4) A Sınıfı İş Güvenliği Uzmanlığı Testi
- 5) Diğer Sağlık Personeli Testi (hemşire, sağlık memuru, acil tıp teknisyeni, çevre sağlığı teknisyeni diplomasına sahip olanlar ve iş yeri hemşireliği belgesine sahip olanlar)

Sertifika alanlarına bağlı olarak sınava başvuran aday sayısının 3.000 ve altında olduğu durumlarda, ÖSYM Yönetim Kurulu tarafından uygun görüldüğü takdirde kısmen ya da tamamen yazılı sınav yapılabilecektir. Yazılı

sınavda en az 20 açık uçlu soru yer alacaktır. 5000 ve altında adayın başvurduğu sertifika alanlarında sınav, elektronik ortamda Ankara'da yapılabilecektir.

**1.Dönemde tüm sertifika alanlarında sınav yapılacaktır ancak, 1. Dönem Sınavına başvuran aday sayısının 100 ve 100'ün altında olduğu sertifika alanlarında 2. Dönemde sınav yapılmayacaktır.**

Sorular ekte yer alan Temel Eğitim Müfredatı Konularından hazırlanacaktır. Testte tüm eğitim konularından soru yer almayabilecektir. Fiziksel, kimyasal ve biyolojik risk etmenleri hem "teknik" hem de "mevzuat" başlığı altında değerlendirilebilecektir.

İş yeri hekimliği grubu sınav konuları ile soru yüzdeleri aşağıdaki gibidir;

	KONU	YAKLAŞIK YÜZDE (%) ORANI
1	Hukuk	5
2	Genel İSG Konuları	15
3	Mevzuat	25
4	Sağlık	50
5	Teknik	5

İş Güvenliği Uzmanlığı Testleri, A Sınıfı İş Güvenliği Testi'nin zorluk derecesi en yüksek olmak üzere sınıflandırılacaktır.

A, B ve C sınıfı iş güvenliği uzmanlığı grubu sınav konuları ile soru yüzdeleri aşağıdaki gibidir;

	KONU	YAKLAŞIK YÜZDE (%) ORANI
1	Hukuk	5
2	Genel İSG Konuları	15
3	Mevzuat	30
4	Sağlık	10
5	Teknik	40

Diğer sağlık personeli grubu sınav konuları ile soru yüzdeleri aşağıdaki gibidir:

	KONU	YAKLAŞIK YÜZDE (%) ORANI
1	Hukuk	5
2	Genel İSG Konuları	30
3	Mevzuat	20
4	Sağlık	35
5	Teknik	10

Sınavda ek süre verilmek kaydıyla adaylara deneme soruları sorulabilecektir. Deneme sorular, değerlendirme işlemine dâhil edilmeyecektir. Deneme sorular, birbirine denk sonuçlar üreten sınavlar yapabilmek için benzer güçlük derecesi ve ayırt edicilik özellikleri olan soruları tespit etmek amacıyla gerçek sınavlarda sorulan fakat değerlendirme aşamasında puanlama dışı bırakılan sorulardır.

Sınavda uygulanacak soruların telif hakları ÖSYM'ye aittir. Sorular, ÖSYM Yönetim Kurulu tarafından yayımlanmasına karar verilenler hariç, hiçbir kişi veya kuruma verilmez. Sorular, basılı ya da internet ortamında yayınlanmaz. ÖSYM'nin yazılı izni olmadan, hangi amaçla olursa olsun, tamamının veya bir kısmının kopya edilmesi, fotoğraflarının çekilmesi, herhangi bir yolla çoğaltılması, kullanılması ya da yayınlanması yasaktır. Aksi

yönde fiillere karşı, 5846 sayılı Fikir ve Sanat Eserleri Kanunu gereğince kanuni yollara başvurulacaktır. Sınava giren adaylar, bu durumu kabul etmiş sayılırlar.

Adaylar, testteki soruların cevaplarını sınav kitapçığının ilgili alanında işaretleyeceklerdir. Kitapçıkların tüm sayfaları ÖSYM'de taranacak, sayfa görüntüleri üzerinden görüntü işleme yöntemleriyle adayların işaretleri belirlenecek ve bilgisayar ortamında değerlendirilecektir.

Her aday sınavda, başvurduğu sertifika alanı ve diğer başvuru bilgilerine uygun sınav kitapçığını kullanacaktır. Adaylar, sınava başlamadan önce kendilerine verilen sınav evrakı ile Sınava Giriş Belgelerindeki bilgilerin uyuşup uyuşmadığını kontrol edecektir. Bilgilerin doğruluğunu kontrol etmekten aday kendisi sorumlu olacaktır. Gerekli incelemeyi yaptıktan sonra sınav evrakı bilgisinde uyumsuzluk tespit eden aday, salon başkanına başvurarak Sınava Giriş Belgesindeki bilgilere göre düzenlenmiş sınav evrakını edinecektir. Gerekli kontrolü yapmadan kendisi için düzenlenmemiş sınav evrakını kabul edip kullanan adayın sınavı geçersiz sayılır.

Değerlendirme sırasında yalnız doğru cevaplar dikkate alınacak, yanlış cevaplar dikkate alınmayacaktır. Sınavdan sonra ÖSYM Başkanlığı veya yargı mercileri tarafından iptaline karar verilen sorular değerlendirme dışı bırakılarak geçerli soruların puan değerinin yeniden saptanması suretiyle puanlama yapılacaktır. Sınav sonuçları açıklandıktan sonra bu durumun oluşması halinde, sınav sonuçları açıklandığı tarihte başarılı ilan edilenlerin hakları saklı tutulacaktır.

Değerlendirme, her sorunun değeri aynı olmak üzere 100 puan üzerinden yapılacaktır. Adayların doğru cevap sayısı ham puanı olacaktır. Aşağıdaki formül kullanılarak adayların 100 üzerinden puanları hesaplanacaktır:

$$\text{Puan} = \text{Adayın Ham Puanı (Doğru Cevap Sayısı)} \times \frac{100}{\text{Testteki Toplam Geçerli Soru Sayısı}}$$

Testteki Toplam Geçerli Soru Sayısı, iptal edilen soru/sorular çıkarıldıktan sonra kalan soru sayısıdır.

İş Yeri Hekimliği sertifika alanı ile İş Güvenliği Uzmanlığı sertifika alanlarında sınava giren adayların sınavda başarılı sayılabilmeleri için 70 ve üzerinde; Diğer Sağlık Personeli sertifika alanında sınava giren adayların ise sınavda başarılı sayılabilmeleri için 60 ve üzerinde bir puan almaları gerekmektedir.

Sınav sonuçları, ÖSYM'nin internet sayfasından duyurulacak, adayların adresine ayrıca sınav sonuç belgesi gönderilmeyecektir. Adaylar sınav sonuçlarını, ÖSYM'nin <https://sonuc.osym.gov.tr> internet adresinden T.C. Kimlik Numaraları ve aday şifreleri ile öğrenebileceklerdir. Sonuç bilgisinde doğru/yanlış cevap sayıları ve adayın aldığı puan belirtilecektir. İnternet sayfasında ilân edilen sonuç bilgileri adaylara tebliğ hükmündedir.

Soru iptali için yargı yoluna başvurulduğunda yargı yerince bir karar verilmeye kadar değerlendirme yapılmayacak, sınav sonuçları açıklanmayacaktır.

Sınav sonucunun incelenmesini isteyen adaylar, sonuçların ÖSYM tarafından elektronik ortamda açıklanmasından itibaren en geç **10 gün içinde**, ÖSYM tarafından belirlenen ücreti yatırdıklarını gösteren dekont ile birlikte; sınav sorularının bilimsel açıdan doğru olup olmadığının incelenmesini talep eden itirazlarda ise sınav tarihinden itibaren **3 iş günü** içerisinde her bir dilekçede bir soruya itiraz ve her bir soru başına ÖSYM tarafından belirlenen ücreti yatırdıklarını gösteren dekont ile birlikte ÖSYM'nin internet sayfasında yer alan "**Adaylar Tarafından Dilekçe Gönderilmesi ve İşlem Ücretleri**" konulu duyuru doğrultusunda **Genel Amaçlı Dilekçe** örneğini kullanarak ÖSYM'ye başvurmalıdırlar (Yapılacak her türlü itiraz, adayın dava açabilme hakkı için geçerli 10 günlük dava açma süresini durdurmaz.). Adayların inceleme masraflarını, ÖSYM'nin T.C. Ziraat Bankası Ankara Kamu Girişimci Şubesi 6028011-5229 (IBAN NO: TR 390001002533060280115229) numaralı hesabına yatırmaları gerekmektedir. Dilekçe ÖSYM Sınav Hizmetleri Daire Başkanlığı 06800 Bilkent/Ankara adresine ulaştırılmalıdır. ÖSYM süresi içinde yapılan itirazları inceleyecek, sonuçlarını adaylara ve gerektiğinde ilgili kuruma 10 gün içerisinde posta ile bildirecektir. Süresi geçtikten sonra yapılan itirazlar ile üzerinde adayın T.C. Kimlik Numarası, adresi, evrak referans numarası vb. bilgiler yazılı olmayan, imzalanmamış dilekçeler işleme alınmayacak ve cevaplandırılmayacaktır. Süre hesabında ÖSYM Genel Evrak kaydına giriş tarihi esas alınacaktır. Sınava ilişkin yapılacak işlemlerde adaylardan alınacak ücretler, ÖSYM'nin internet sayfasından adaylara duyurulmaktadır. ÖSYM aday dilekçelerini ÖSYM'nin <https://ais.osym.gov.tr> internet adresinden alabilecek ve/veya adayların vermiş olduğu dilekçeleri <https://ais.osym.gov.tr> internet adresinden cevaplayabilecektir.

ÖSYM'de bulunan her türlü sınav evrakının aslı veya sureti, yargı organlarının aksi kararları olmadıkça, aday dâhil hiçbir kişi ya da kuruma verilmez. Ancak, "**Adaylar Tarafından Dilekçe Gönderilmesi ve İşlem Ücretleri**" konulu duyuru doğrultusunda adaylar, sınavda kullanmış oldukları kendi sınav kitapçığını ÖSYM'de inceleyebileceklerdir.

Sınava girecek adaylar, 1. Dönem Sınavı için **21-30 Mart 2017** tarihleri arasında, 2. Dönem Sınavı için **1-10 Kasım 2017** tarihleri arasında sınav ücretini yatıracaklardır. 2017 yılında sınav ücreti 165,00 TL (KDV dâhil) olacaktır.

Sınav ücreti ÖSYM hesabına;

Akbank'ın tüm şubeleri, ATM ve internet bankacılığı (KKTC'den başvuracak adaylar hariç);  
Finansbank'ın tüm şubeleri, ATM ve internet bankacılığı (KKTC'den başvuracak adaylar hariç);  
Kuveyt Türk Katılım Bankası'nın tüm şubeleri ve internet bankacılığı (KKTC'den başvuracak adaylar hariç);  
Türk Ekonomi Bankası'nın tüm şubeleri ve internet bankacılığı;  
Halkbank ATM, internet bankacılığı ve şubeler;  
Ziraat Bankası (Sadece internet bankacılığı ve mobil bankacılık. Şubelerden ve ATM'den ücret yatırılmaz.)

aracılığıyla yatırılabilir. Bankalar, hizmet binasında veya azami 50 metre uzağında para yatırmalı ATM cihazı bulunan şubelerde gişe tahsilatı yapmayıp bu şubeye gelen adayı para yatırmalı ATM'lere yönlendirebileceklerdir. Adaylar sınav ücretini, ÖSYM'nin internet sayfasında e-İŞLEMLER'de bulunan "ÖDEMELER" alanından  kredi kartı/banka kartı ile TL olarak da yatırabileceklerdir. Adaylar, sınava başvurularını yaptıktan sonra sınav ücretini yatırmalıdır. Ödeme işlemlerinden kaynaklanabilecek hatalardan ÖSYM ve Genel Müdürlük sorumlu olmayacaktır. Sınav ücretini süresi içinde yatırmayan adayların başvuru kayıt bilgileri iptal edilecektir. Yapılan başvurular ve yatırılan sınav ücreti ilgili dönem için geçerlidir. Bir sonraki döneme devredilmez. Başvuru koşullarını taşımadığı hâlde sınav ücretini yatıran adaylar ile başvuruları geçerli olduğu hâlde sınava girmeyen, sınavı geçersiz sayılan, sınavda başarılı olamayan veya birden fazla sınav ücreti yatıran adayların yatırdıkları ücret iade edilmeyecektir.

## BAŞVURU/SINAV KURALLARI

Sınava başvuran adaylar ilgili mevzuatta yer alan düzenlemeleri kabul etmiş sayılırlar. 6114 sayılı Kanun'un 7. maddesinin 5. fıkrası gereği sınavlar ile ilgili açıklamalar ve duyurular; Ölçme, Seçme ve Yerleştirme Merkezi (ÖSYM) Başkanlığının İnternet sayfasında yapılır. İnternet sayfasındaki duyurular adaylara tebliğ hükmündedir. ÖSYM tarafından sınav ilgili olarak alınan yeni kararlar ve gerekli görülen değişikliklere ilişkin bilgiler, ÖSYM'nin İnternet sayfasından kamuoyuna duyurulur. Bu nedenle ilgililerin ÖSYM'nin İnternet sayfasını sık sık kontrol etmeleri yararlarına olacaktır.

Adaylardan alınacak ücretler, ÖSYM Yönetim Kurulu tarafından belirlenir ve ÖSYM'nin İnternet sayfasından kamuoyuna duyurulur. Başvuru merkezleri ve bankalar tarafından, ÖSYM'nin İnternet sayfasında belirtilen ücretlerin dışında herhangi bir işlem için adaylardan ücret talep edilemez. Başvurusunu yapmayan, başvurusu geçersiz sayılan, sınava girmeyen veya giremeyen, sınava alınmayan veya sınavdan çıkarılan, sınavda başarı sağlayamayan veya sınavı geçersiz sayılan, ücret gerektirmeyen bir işlem için ücret yatıran veya aynı işlem için birden fazla ödeme yapmış olan adayların ödedikleri ücretler geri verilmez/devredilmez. Ücretlerin doğru yatırılmasının sorumluluğu adaya aittir. Başvuru merkezleri tarafından başvurusunu tamamlayan adaydan sadece başvuru hizmeti ücreti alınır, başvuru esnasında ayrıca fotoğraf ve şifre için ücret alınmaz. Ücretlere KDV dâhildir.

### ADAY BAŞVURU FORMUNUN DOLDURULMASI

Aday Başvuru Formu, başvuru işleminin kolay ve doğru yapılmasına yardımcı olacağı için bu forma yazılanlar okunaklı olmalıdır. Formun doğru ve eksiksiz olarak doldurulması adayın sorumluluğundadır. Kimlikle ilgili bilgi alanlarına, adayın nüfus cüzdanında yer alan bilgiler değiştirilmeden, kısaltma yapılmadan yazılacaktır.

Adaylara biyometrik yöntemlerle kimlik doğrulaması yapılabilmektedir. Biyometrik yöntemlerle kimlik doğrulama uygulamaları için elde edilen veriler sınav hizmetlerinde kullanılmak üzere saklanabilmektedir.

Adayların başvuru işlemine geçmeden önce mutlaka bu kılavuzu dikkatlice okumaları/inceleme ve tüm sınav koşullarını/kurallarını kabul ederek başvuru yaptıklarını belirtir ekran üzerinde yer alan kutucuğu işaretlemeleri zorunludur.

Aday Başvuru Formundaki bilgilerin gerçeğe uygun olmasından aday sorumludur. Eksik veya yanlış bilgilerden adayların yararına doğacak sonuçlar geçersiz sayılır, zararına olacak sonuçlar düzeltilmez. Adayın, yazdığı bilgilerdeki eksiklik ve yanlışlardan doğacak sonuçlarla ilgili itirazları dikkate alınmaz. Yanlış bilgi verildiğinin tespiti hâlinde, adayların sınav sonuçlarına ilişkin bütün hakları geçersiz sayılır.

ÖSYM tarafından gerektiğinde adaylara; telefon, SMS, e-posta vb. yollarla bilgilendirme yapılabildiğinden ÖSYM'nin Aday İşlemleri Sistemindeki iletişimle ilgili alanların mutlaka güncel ve doğru bilgileri içermesi gerekmektedir.

**ADRES:** KKTC dâhil Türkiye dışında oturan adaylar, ADRES bilgi alanına ülke adı dâhil tüm adres bilgilerini yazacaklar, ADRES İLİ ve ADRES İLÇESİ bilgi alanlarını boş bırakacaklardır.

**SINAV MERKEZLERİ:** Adaylar bu alana kendi adres ilini ve adres iline yakın sistem tarafından izin verilen sınav merkezlerinden birini yazabileceklerdir. Bunun dışında bir tercihte bulunulamaz.

Adaylar, başvuru süresince ais.osym.gov.tr adresinden tercih ettikleri sınav merkezlerinde değişiklik yapabileceklerdir. Başvuru süresi bittikten sonra sınav merkezleri tercihlerinde değişiklik yapılamaz. Bu nedenle adaylar, sınav merkezi tercihlerini belirlerken kendilerine en uygun olan merkezini tercih etmelidir.

ÖSYM gerektiğinde, sınava başvuran aday sayısına bağlı olarak listede yazılı sınav merkezlerine ek sınav merkezleri açabilir veya listede yazılı sınav merkezlerinden bazılarını iptal edebilir. Kapasitesi dolmuş veya iptal edilmiş sınav merkezlerini isteyen adayların, sınava başvurusunu tamamladığı tarih de dikkate alınarak (sınava son başvuru gününde başvuran adaylardan başlamak üzere) belirlenecek bir kısmı, kapasitesi dolmamış diğer sınav merkezlerine atanır. Böyle durumlarda sınav merkezinizi saptama yetkisi ÖSYM'ye aittir. Adayların sınava gireceği merkez belirlendikten sonra değişiklik yapılamaz. ÖSYM, gerekli olduğu hâllerde adayı tercih ettiği sınav merkezlerinden farklı bir sınav merkezine de atayabilir.

## BAŞVURU MERKEZİNDE YAPILACAK BAŞVURULAR

Tüm Başvuru Merkezleri başvuruları, resmi iş gününde ve resmi iş saatleri içinde alacaklardır. Başvuru işleminin yapılabilmesi için adayın başvuru merkezine şahsen gitmesi zorunludur. Adayın başvuru merkezine gitmeden önce aşağıdaki işlemleri tamamlamış olması gerekir:

- Aday Başvuru Formu eksiksiz ve doğru doldurulmuş olmalı
- Engelli/sağlık sorunu olan adaylar için Sağlık Durumu/Engel Bilgi Formu tam ve doğru olarak doldurulmuş olmalı

### Başvuru merkezine giderken adayın yanında bulundurması gereken belgeler:

- Eksiksiz ve doğru olarak doldurulmuş Aday Başvuru Formu
- Nüfus cüzdanı/Türkiye Cumhuriyeti Kimlik Kartı veya süresi geçerli pasaport (Nüfus cüzdanında soğuk damga basılı olmalı, adayın kolaylıkla tanınmasını sağlayacak güncel bir fotoğraf ve T.C. Kimlik Numarası bulunmalı, pasaportun süresi geçerli olmalıdır. Üzerinde soğuk damga, adayın sınav görevlilerince kolaylıkla tanınmasını sağlayacak güncel bir fotoğraf veya T.C. Kimlik Numarası bulunmayan (elle veya daktilo ile sonradan yazılmış veya ilave edilmiş olmamalıdır.) nüfus cüzdanları ile geçerlilik süresi bitmiş pasaport kabul edilmeyecektir. Başvuruda adayın kimlik belgesinin aslını yanında bulundurması gerekmektedir. Fotokopi belge vb. kabul edilmez.)
- ÖSYM Aday İşlemleri Sisteminde engel/sağlık bilgisi yer almayan veya engel bilgisi değişen adaylar için bir üniversite veya devlet hastanesinden alınmış sağlık raporlarının onaylı bir örneği, engellerine ilişkin öz geçmişlerini ayrıntılı olarak anlatan bir dilekçe ve Sağlık Durumu/Engel Bilgi Formu (Sağlık Durumu/Engel Bilgi Formu tam ve doğru olarak doldurulmuş olmalıdır. Bu belgeler, başvuru merkezine teslim edilmeyecek aday tarafından başvuru süresi içinde ÖSYM'ye gönderilecektir.)

Başvuru merkezi görevlisi tarafından Aday Başvuru Formundaki bilgiler ile birlikte ÖSYM kayıtlarında geçerli bir fotoğrafı bulunmayan adayların web kamerayla çekilecek fotoğrafı elektronik ortama aktarılacaktır. ÖSYM kayıtlarında geçerli bir fotoğrafı (\*) bulunan adayların fotoğraflarının çekilmesi sistem tarafından engellenmektedir.

Bu kural nedeniyle başvuruda fotoğrafı yeniden çekilemeyen adaylardan fotoğrafının değişmesini talep edenler, bu taleplerini, başvurularını tamamladıktan sonra Genel Amaçlı Dilekçe örneği, fotoğraflı ve onaylı nüfus cüzdanı sureti, son 3 ay içerisinde çekilmiş bir adet vesikalık fotoğraf ve varsa fotoğrafını değiştirme talebinin nedenini belirten belge ile sınava başvuru süresince ve sınava başvuru süresi tamamlandıktan sonraki ilk 5 gün içinde ÖSYM'ye başvuruda bulunacaklardır (Süre hesabında ÖSYM evrak kaydı esas alınır. Süre tamamlandıktan sonra ÖSYM'ye ulaşan belgeler işleme alınmaz.). Adayın talebi, ÖSYM tarafından uygun görüldüğü takdirde fotoğraf değişikliği ÖSYM tarafından belirtilen tarihler arasında ÖSYM Sınav Koordinatörlüklerinden gerçekleştirilecektir.

Web kamerayla çekilecek fotoğrafın, adayın kolaylıkla tanınmasını sağlayacak şekilde cepheden ve yüzü açık olarak çekilmesi gerektiğinden, başvuru merkezine giderken adayların bu hususa dikkat etmeleri gerekmektedir. Sınav günü adayı tanımada önemli rol oynayacak, fotoğraftaki saç, bıyık, makyaj gibi görünüm özelliklerinde bir değişiklik bulunmamalıdır. Sınav günü salon başkanının, adayın fotoğrafından kimliğini belirlemede güçlük çektiği takdirde adayı sınava almayabileceği veya adayın sınavının geçersiz sayılabileceği göz önünde bulundurulmalıdır. Başvuru merkezi görevlisi, adayın bilgilerini ve fotoğrafını elektronik ortama aktardıktan sonra yazıcıdan alacağı **Aday Başvuru Kayıt Bilgileri** adlı belgeyi kontrol etmesi için adaya verecektir. Bu belgeyi aday özenle kontrol etmelidir. Aday, fotoğrafı uygun çekilmiş ve diğer bilgileri doğru olarak sisteme işlenmiş ise imzaladıktan sonra onaylaması için bu belgeyi görevliye geri verecektir. Fotoğraf uygun çekilmemiş ve/veya bilgiler sisteme doğru olarak işlenmemiş ise görevliden düzeltilmesi istenecektir.

Belgede yer alan şifre, adayın geçici şifresidir. Bu şifre en kısa sürede ÖSYM'nin *İnternet* adresinden değiştirilmelidir. Şifre daha sonraki işlemlerde adaya gerekeceğinden adayın şifresini unutmaması, kimseye vermemesi, hiç kimse ile paylaşmadan özenle saklaması gerekmektedir.

**DİKKAT:** Başvuru bilgilerinizin doğruluğundan ve fotoğrafınızın uygunluğundan, başvurunuz onaylandıktan sonra ortaya çıkabilecek yanlışlıktan veya eksiklikten sorumlu olduğunuzu unutmayınız. Onaylanmış, fotoğraflı belgeyi alınız ve sınavın bütün aşamalarında size gerekli olabileceğinden saklayınız. **BU AŞAMADA BAŞVURU İŞLEMİNİZ HENÜZ TAMAMLANMAMIŞTIR! Bilgilerinizin doğruluğunu kontrol ettikten sonra ONAY KODUNU GÖREVLİYE BİLDİRİNİZ. Görevli onay kodunu girdikten sonra başvuru bilgileriniz sisteme kaydedilecektir. Onay kodu girilmeyen başvurularda sınav ücreti yatırılmayacağından sorumluluk adayın kendisine aittir. Başvuru işleminizi yaptıktan sonra sınav ücretini süresi içinde yatırarak BAŞVURUNUZU TAMAMLAYINIZ. Başvurunuzu başvuru tarihleri içinde <https://ais.osym.gov.tr> üzerinden MUTLAKA KONTROL EDİNİZ.**

**Adayların Sağlık/Engel Bilgileri:** Adayların 2014 yılından itibaren başvurdukları sınavlarda (EKPS, e-YDS hariç) alınan engel durumu bilgileri, ÖSYM Aday İşlemleri Sistemine yansıtılmıştır. Sınava başvuru esnasında engel durumu bilgisi sistemde yer almayan adaylar, başvuru merkezinde sağlık raporlarını ibraz ederek bu bilgilerinin sisteme kaydını yaptırabileceklerdir. Bu alanda yapılacak tüm işlemler resmî belgeye dayalı olarak yapılır. Sistemde mevcut olan engel durumu bilgisinde değişiklik sadece ÖSYM tarafından yapılmaktadır. Başvuru merkezlerinde engelli olarak ilk defa kaydı yapılan adaylar ile sistemde mevcut olan engel durumu bilgisinde değişiklik olan adayların Sağlık/Engel Bilgi Formunu, Aday

Başvuru Kayıt Bilgilerinin bir fotokopisi ile sağlık raporlarının onaylı bir örneğini, engel durumlarını belirten dilekçeleri ile birlikte başvuru süresi içinde ÖSYM'ye ulaştırmaları gerekmektedir.

**Belgelerin asılları ÖSYM'ye gönderilmemeli, ÖSYM Sınav Koordinatörlüklerine ve diğer başvuru merkezlerine de teslim edilmemelidir.**

**Tutuklu/hükümlü olan adaylar ise başvurularını, kendileri için oluşturulan başvuru merkezlerinden yapacaklardır.**

### **İNTERNET İLE BİREYSEL BAŞVURULAR**

Sınava bireysel olarak internet aracılığıyla başvuru hakkı olan adaylar, ÖSYM'nin internet sayfasında "Başvurular" alanındaki açıklamalar doğrultusunda işlemlerini yaparak başvurularını süresi içinde tamamlayacak ve sınav ücretini yatıracaklardır. İnternet aracılığıyla bireysel başvuru başvurunun son günü, saat 23.59'da sona erecektir.

**DİKKAT:** Başvuru işleminin yapılması için başvuru ekranında "Başvuru İşlemi ÖSYM'ye Bildirilmiştir." açıklamasının mutlaka görülmesi ve sınav ücretinin yatırılması, aday başvuru kayıt bilgilerinin bir dökümünün yazıcıdan alınarak başvurunun diğer aşamalarında gerekebileceğinden özenle saklanması gerekmektedir.

İnternet aracılığıyla bireysel başvuru yapan engelli/sağlık sorunu olan adaylardan, sistemde engel/sağlık bilgisi bulunmayanların veya değişiklik olanların, sağlık/engel bilgilerinin sisteme girilebilmesi için, Sağlık/Engel Bilgi Formunu, Aday Başvuru Kayıt Bilgilerinin bir fotokopisi ile sağlık kurulu raporu / sağlık raporlarının onaylı bir örneğini, engel durumlarını belirten dilekçeleri ile birlikte başvuru süresi içinde ÖSYM'ye ulaştırmaları gerekmektedir.

### **YURT DIŞINDAN BAŞVURULAR**

İnternet aracılığıyla bireysel başvuru hakkı olmayan adaylardan, başvuruların yapılacağı tarihler arasında görev, eğitim, tedavi vb. nedenlerle yurt dışında bulunduğu için (KKTC ve Kırgızistan-Bişkek hariç) başvuru merkezine gitmesi mümkün olmayanlar, başvurularını aşağıdaki şekilde yapacaklardır. Posta yolu ile başvuru alınmayacaktır. Bu adaylar, sınava İstanbul ve Ankara'da girecekler ve sınava sadece pasaportları ile kabul edileceklerdir. Bu adaylar için sınavda pasaport dışında bir kimlik belgesi kabul edilmeyecektir.

- 1) MERNİS'te Y.U. numarası bulunmayanlar, YU Numarası alacaklardır.
- 2) Yurt dışından başvuru yapmak isteyen adaylar, ÖSYM Çağrı Merkezi'ni başvuru süresi içerisinde bir yurt dışı telefon numarasından arayarak sınava yurt dışından başvuracaklarını bildireceklerdir. Çağrı Merkezi Personeli ilgili adayın sınava yurt dışından başvuru yapacağını kayıt edecektir.
- 3) Adaylar, T.C Kimlik / YU Numarası ve şifresiyle AİS'e giriş yaparak başvuru bilgilerini sisteme kaydedeceklerdir. ÖSYM aday internet erişim şifresi olmayanlar, ÖSYM'nin Çağrı Merkezinden şifrelerini edineceklerdir.
- 4) Başvuru işlemini yapan adaylar sınav ücretini, başvuru süresince ve başvuru süresi bittikten sonraki ilk gün 23.59'a kadar [www.osym.gov.tr](http://www.osym.gov.tr) internet adresinde bulunan "ÖDEMELER" alanından kredi kartı/banka kartı ile TL olarak yatıracaklardır
- 5) Adaylar, başvuru süresi içinde başvuru kayıt bilgilerinin bir dökümünü yazıcıdan edinerek sınavın diğer aşamalarında gerekebileceğinden özenle saklamalıdır.
- 6) ÖSYM Aday İşlemleri Sisteminde geçerli bir fotoğrafı bulunmayanlar; fotoğraf alanını boş bırakacaklardır.
- 7) Sınav ücretini yatırarak sınava başvurularını tamamlayan 6. maddede belirtilen adaylar, sınav tarihinden önceki son resmi iş günü mesai saati bitimine kadar ÖSYM Ankara Sınav Koordinatörlüğüne (Çetin Emeç Bulvarı 1290. Sokak No:2 Yukarı Öveçler-ANKARA), Ankara Ulus ÖSYM Bürosuna veya İstanbul Üsküdar Sınav Koordinatörlüğüne aşağıdaki belgelerle birlikte şahsen başvuru yaparak başvurularını tamamlayacaklar ve Sınava Giriş Belgelerini edinebileceklerdir. Bu belgelerden biri bile eksik olan adayların başvurusu tamamlanmamış olacaktır. Bu adaylar, Sınava Giriş Belgesi edinemezler.
  - a) Doldurulmuş ve aday tarafından imzalanmış Aday Başvuru Kayıt Bilgisi
  - b) Başvuru tarihinde yurt dışında bulunduğunu belirten resmî bir belge (pasaportun aslı ve pasaport giriş-çıkış mühürlerinin bulunduğu sayfanın onaylı bir örneği)
- 8) Yukarıda belirtilen belgeler, başvuru merkezi görevlisince kontrol edilecektir. Adayın geçerli bir fotoğrafı bulunmaması durumunda fotoğrafı çekilecektir.
- 9) Pasaportundaki giriş-çıkış tarihleri doğrultusunda yurt dışında olduğu süre sınavın başvuru süresinin tamamını içermediği tespit edilenlerin (başvuru yaparak sınav ücretini yatırmış olsalar bile) başvuruları kabul edilmeyecek bu adaylar için Sınava Giriş Belgesi düzenlenmeyecektir. Pasaportundaki giriş-çıkış tarihleri doğrultusunda yurt dışında olduğu süre sınavın başvuru süresinin **tamamını kapsamadığı** tespit edilenlerin (başvuru yaparak sınav ücretini yatırmış olsalar bile) başvuruları kabul edilmeyecektir (Pasaportunda giriş-çıkış tarihi belirtilmeyenler için e-devletten alınan belgeler, belge doğrulama adresinden kontrol edilerek kabul edilir.). Yurt dışından başvuru için sisteme kayıt olan adaylardan yurt dışında olduğu süre **sınavın başvuru süresinin tamamını kapsamadığı tespit edilenlere** Sınava Giriş Belgesi

düzenlenmeyeceğinden bu durumdaki adayların sistemdeki yurt dışı kayıt bilgilerini ÖSYM'ye başvurarak sildirmeleri ve yurt içindeki bir başvuru merkezinden sınavın başvuru süresi içinde başvurularını yapmış olmaları gerekmektedir.

**10)** Belgelerinde eksiklik/tutarsızlık olan adaylar ile sınav ücretini süresi içinde yatırmayan adaylar için bu işlemler yapılmayacak, bu durumdaki adaylar için Sınava Giriş Belgesi düzenlenmeyecektir. Belgelerinde eksiklik/ tutarsızlık olan adaylar ile sınav ücretini süresi içinde yatırmayan adaylar sınava alınmayacaklardır. Bu adayların başvuru kayıt bilgileri sistemden silinecektir.

**11)** Başvuru merkezi görevlisince adayın pasaportu, incelendikten hemen sonra adaya geri verilecek, diğer belgeler başvuru merkezi görevlisince teslim alınacaktır.

**12)** 6. madde kapsamında olmayan ve başvurusunu yurtdışında AİS üzerinden yapan adaylar, yurtiçinden bireysel başvuru yapan adaylar gibi işlem yapacaktır.

**13)** Yurt dışından sınava başvuran adaylar, sınav ücretini, ÖSYM'nin internet sayfasında yer alan "ÖDEMELER" alanından kredi kartı/banka kartı ile TL olarak yatıracaklardır.

Yurt dışından başvuru yapan engelli/sağlık sorunu olan adaylardan, sistemde engel/sağlık bilgisi bulunmayanların veya bu bilgilerinde değişiklik olanların, sağlık/engel bilgilerinin sisteme girilebilmesi için, Sağlık/Engel Bilgi Formunu, Aday Başvuru Kayıt Bilgilerinin bir fotokopisi ile sağlık raporlarının onaylı bir örneğini, engel durumlarını belirten dilekçeleri ile birlikte başvuru süresi içinde ÖSYM'ye ulaştırmaları gerekmektedir.

### **SINAVA GİRERKEN ADAY YANINDA BULUNDURMASI GEREKEN BELGELER**

**SINAVA GİRİŞ BELGESİ:** Sınava Giriş Belgesi adayların adreslerine gönderilmeyecektir. Bu belgeyi adaylar, T.C. Kimlik Numaraları ve şifreleri ile ÖSYM'nin <https://ais.osym.gov.tr> *İnternet* adresinden edineceklerdir. Belgenin üzerinde adayın sınava gireceği merkez, bina, salon bilgileri ile fotoğrafı bulunmaktadır. Hiçbir aday sınava giriş belgesinde yazılı olan salondan başka bir yerde sınava giremez. Sınava Giriş Belgesinde yazılı olan salondan başka bir yerde sınava giren adayın sınavı geçersiz sayılır. Adayın sınava gireceği binayı, adres bilgisini teyit etmek amacı ile önceden gidip görmesi sınav günü adaya kolaylık sağlayacaktır.

Sınava Giriş Belgesini kaybeden adaylar tekrar *İnternet*'ten edinebileceklerdir. Adaylar *İnternet*'ten edinecekleri Sınava Giriş Belgelerinin renkli veya siyah beyaz çıktılarını sınavda yanlarında bulundurmak **zorundadır**.

Belge üzerinde adayın fotoğrafının bulunması zorunludur. Adaylar, bu belgelerinin yazıcıdan dökümünü edinirken belge üzerinde fotoğraflarının görünür olmasına dikkat etmelidir. Belgenin ön yüzündeki ÖSYM tarafından belirlenmiş bilgiler hariç ön ve arka yüzünde herhangi bir yazı, resim, işaret vb. bulunduğu takdirde adayın sınavı geçersiz sayılacaktır.

**Sınava başvuru işlemi yaptığı halde sınav ücretini yatırarak başvurusunu tamamlamayan adaylara Sınava Giriş Belgesi düzenlenmeyecektir.**

**NÜFUS CÜZDANI/TÜRKİYE CUMHURİYETİ KİMLİK KARTI VEYA SÜRESİ GEÇERLİ PASAPORT:** Bir adayın sınava girebilmesi için Sınava Giriş Belgesinden başka, nüfus cüzdanı veya pasaportunu da yanında bulundurması zorunludur. Nüfus cüzdanı veya pasaport dışında, Türk vatandaşlığından izin ile ayrılanlar ve bunların kanuni mirasçılara ait Pembe/Mavi Kartlar ile pasaportları bulunmayan KKTC vatandaşlarının fotoğraflı ve kimlik numaralı Kuzey Kıbrıs Türk Cumhuriyeti Kimlik Kartı özel kimlik belgesi olarak kabul edilecektir. Bunların dışındaki, sürücü belgesi, meslek kimlik kartları vb. diğer tüm belgeler sınava giriş için geçerli belgeler olarak kabul edilmeyecektir. Nüfus cüzdanında soğuk damga basılı olmalı, adayın sınav görevlilerince kolaylıkla tanınmasını sağlayacak güncel bir fotoğrafı ve T.C. Kimlik Numarası bulunmalı, pasaportun süresi geçerli olmalıdır. Üzerinde soğuk damga, güncel bir fotoğraf veya T.C. Kimlik Numarası bulunmayan (TC Kimlik numarası elle veya daktilo ile sonradan yazılmış veya ilave edilmiş ve fotoğraf sonradan eklenmiş olmamalıdır.) nüfus cüzdanları ile geçerlilik süresi bitmiş pasaportlar kabul edilmeyecektir. Bir aday bu belgeleri yanında olmadığı hâlde Sınav Koordinatörünün, ÖSYM Temsilcilerinin, bina veya salon görevlilerinin kararıyla herhangi bir salonda sınava alınmış olsa bile, bu adayın sınavı ÖSYM Yönetim Kurulunca geçersiz sayılacaktır.

2017 yılından itibaren Türkiye Cumhuriyeti İçişleri Bakanlığı Nüfus ve Vatandaşlık İşleri Genel Müdürlüğü tarafından eski Nüfus Cüzdanları yenilenmeyecek yerine Türkiye Cumhuriyeti Kimlik Kartı verilecektir. Sınava giriş için geçerli bir nüfus cüzdanı bulunmayanların Türkiye Cumhuriyeti Kimlik Kartını edinme sürecini de göz önünde bulundurarak Türkiye Cumhuriyeti Kimlik Kartını edinmeleri gerekir.

Sınav binalarında hiçbir eşya emanete alınmayacağından adaylar, sınav binalarına bu belgeler dışında herhangi bir eşya, araç gereç vb. getiremezler. Sınavın yapıldığı her bir salona en az bir adet duvar saati, adayların sınavda kullanacakları gereçler (kalem, silgi, kalemтіраш) ve peçete ÖSYM tarafından sağlanacaktır. Adaylar sınava şeffaf pet şişe içinde su getirebileceklerdir.



## SINAVA GİRERKEN ADAYIN YANINDA BULUNDURMASI YASAK OLAN ARAÇ GEREÇ VE EŞYALAR

Sınav binalarında hiçbir eşya emanete alınmayacağından adayların sınav binalarına,

- Çanta, cüzdan, gözlük kabı, cep telefonu, saat, kablosuz iletişim sağlayan bluetooth vb. cihazlarla; kulaklık, kolye, küpe, yüzük (alyans hariç), bilezik, broş ve diğer takılarla, anahtar, metal para gibi metal içerikli eşyalarla (basit başörtü iğnesi ve ince metal tokalı kemer hariç); her türlü elektronik/mekanik cihazla ve çağrı cihazı, telsiz, fotoğraf makinesi vb. araçlarla, her türlü plastik ve güneş gözlüğü dâhil cam eşyayla (şeffaf/numaralı gözlük hariç), banka/kredi kartı, ulaşım kartı vb. kartlarla,
- Cep bilgisayar, saat, sözlük işlevi olan elektronik aygıt, hesap makinesi vb. her türlü bilgisayar özelliği bulunan cihazlarla,
- Her türlü kesici ve delici alet, ateşli silah ve benzeri teçhizatla,
- Kalem, silgi, kalemtraş, müsvedde kâğıdı, defter, kitap, ders notu, sözlük, dergi, gazete, vb. yayınlar, pergel, açölçer, cetvel, hesap makinesi vb. araçlarla,
- Yiyecek, içecek (şeffaf şişe içinde olmak kaydıyla su hariç) vb. gıda maddeleriyle,
- İlaç, alçı, sargı bezi, koltuk değneği vb. sağlık malzemeleri ve araçlarla

gelmeleri kesinlikle yasaktır (Engelli/sağlık sorunu olan adaylardan sınav engeli/sağlık sorunu nedeniyle bir araç gereç vb. ile girmesi gerekenlerin, bu kılavuzun “ENGELLİ/SAĞLIK SORUNU OLAN ADAYLAR VE SAĞLIK DURUMU/ENGEL BİLGİ FORMUNUN DOLDURULMASI” maddesini dikkatlice incelemeleri gerekmektedir.).

Sınavların yapıldığı binalara girişte adayların ve sınav görevlilerinin üstleri emniyet görevlileri tarafından elle ve/veya dedektörle aranacak olup, yukarıda belirtilen araç gereç vb. eşyalarla sınava gelen adaylar kesinlikle sınav binalarına alınmayacaktır. Sınavın yapıldığı bina içerisinde sınav öncesinde, sınav sırasında veya sınavdan sonra bu tür araç gereç ve eşyaları taşıdığı tespit edilen adayın sınavı geçersiz sayılacaktır. ÖSYM gerekli gördüğü takdirde sınav günü sınav binalarında sinyal kesici kullanabilecektir. Sınav binaları/salonları ÖSYM tarafından kurulacak güvenlik kameraları ile izlenebilecektir. Görevlilerin tutanakları yanı sıra kamera kayıtları da gerektiğinde delil olarak kullanılacaktır.

Bina girişinde yoğunluğa yol açılmaması için adayların çanta ve benzeri eşyalarını sınava girecekleri binalara getirmemeleri, sınava metal aksesuar içermeyen sade bir kıyafetle gelmeleri, **sınavdan en az 1 saat önce** sınavın yapılacağı bina önünde hazır bulunmaları sınav salonlarına zamanında alınabilmeleri açısından son derece önemlidir.

Tüm adaylar, 26 Eylül 2012 tarihli ve 28423 sayılı Resmî Gazete’de yayımlanan “Adayların ve Sınav Görevlilerinin Sınav Binalarına Giriş Koşullarına İlişkin Yönetmelik” hükümlerine ve ÖSYM’nin internet adresinden yayımlanan sınav uygulamalarına ilişkin güvenlik tedbirlerine uymak zorundadır.

### SINAVIN UYGULANMASI

Sınava girecek adayın yüzü, kimlik tespitini sağlayacak biçimde açık olmalıdır. Kimlik ve güvenlik kontrolleri ile salona giriş işlemlerinin zamanında yapılabilmesi için, adayların sınava girecekleri binanın kapısında sınav saatinden **en az 1 saat önce hazır bulunmaları zorunludur.**

**DİKKAT: Sınavın başlama saatinden 15 dakika önce adayların sınav binalarına alınma işlemleri tamamlanacaktır.**

Adaylar, saat **09.45’ten** sonra sınav binalarına alınmayacaklardır.

Adaylar, sınav salonuna Sınava Giriş Belgesi ile nüfus cüzdanı/pasaportları kontrol edilerek alınacaklar, sıra numaralarının bulunduğu yerlere oturacaklardır. Yerine oturan aday Sınava Giriş Belgesi ile nüfus cüzdanını/pasaportunu sırasının üzerine koyacaktır. Salondaki görevliler ilk iş olarak adayların tek tek kimlik kontrollerini yapacaklardır. Gerekli kimlik kontrolleri tamamlandıktan sonra salon başkanı sınavda uyulacak kuralları adaylara okuyacak; sınav kitapçıkları ile içinde iki adet kurşun kalem, silgi, kalemtraş ve peçete bulunan kutuların dağıtılmasını sağlayacaktır.

Adaylar, kendilerine verilen sınav kitapçıklarında yer alan sayfaların baskısını hızlıca kontrol ettikten sonra, kitapçığın kapağı üzerindeki adı, soyadı, T.C. Kimlik Numarası/Y.U Numarası, sınava giriş belgelerinde yer alan Sınava Giriş Kodu bilgilerini yazacaklar ve ilgili alanlarda kodlayacaklardır. Bu işlemler yapıldıktan sonra sınav kitapçığının ilgili alanı, aday tarafından imzalanacaktır. Bu işlemlerin doğru ve eksiksiz olarak yapılmasından sınav görevlileri değil adayın kendisi sorumludur. Daha sonra salon görevlileri, adayın kitapçığı üzerinde yer alan karekod etiketini, salon aday yoklama listesinde bu kitapçığı kullanan adayın adının yer aldığı bölüme yapıştıracaklardır.

Adayların sınava giriş belgelerinde yer alan **SINAVA GİRİŞ KODU** aday tarafından sınav kitapçığına yazıldıktan ve kodlandıktan sonra salondaki görevliler adayların sınava giriş belgelerini toplayacaklardır.

Sınava giren adayların, kendilerine verilen sınav kitapçıklarını kontrol edip kendi durumlarına ve Sınava Giriş Belgelerindeki bilgilere uygun sınav evrakı olduğundan emin olmaları aksi takdirde salon başkanını bilgilendirmeleri zorunludur. Gerekli incelemeyi yapmadan sınav evrakını kabul eden ve sınava devam eden adayların, sınav evrakının yanlışlığından oluşacak sorunların tüm sorumluluğu kendilerine aittir.

Sınav evrakı dağıtıldıktan sonra adayların **sınav süresince sınav salonunu terk etmeleri**, sınav sırasında kısa bir süre için bile olsa (tuvalete gitmek dâhil) sınav salonundan çıkmaları yasaktır. Bu durumdaki adaylara kesinlikle izin verilmeyecektir. Sınav salonundan her ne sebeple olursa olsun çıkan aday, bir daha sınav salonuna alınmayacak ve sınav süresi tamamlanmaya kadar sınav binasında bekletilecektir.

Sınav sırasında ÖSYM Temsilcileri sınav salonlarını denetleyebilir, gerekli gördükleri takdirde kimlik kontrollerini yapabilirler. Sınav süresince adayların;

- *Konuşmaları, kopya çekmeleri veya kopya vermeleri,*
- *Salondaki görevlilere soru sormaları,*
- *Müsvedde kâğıdı kullanmaları veya soru ve cevaplarını başka bir kâğıda yazmaları,*
- *Sınav süresi başlamadan soruları okumaya başlamaları,*
- *Birbirlerinden kalem, silgi vb. şeyler alıp vermeleri,*
- *Sınav süresi bittiği halde soruları okumaya ve işaretleme yapmaya devam etmeleri,*
- *Sınav düzenini bozacak davranışlarda bulunmaları*

yasaktır. **Bu yasaklara uymadığı saptanan adayların sınavları geçersiz sayılacaktır.**

Sınav kurallarına uymak adayın temel görevidir. Kurallara aykırı davranışta bulunan adayların sınava devam etmelerine izin verilmeyecektir. Ancak, sınav görevlileri diğer adayların dikkatlerini dağıtmamak, zaman kaybetmelerine yol açmamak açısından gerekli görürse kural dışı davranışlarda bulunanlara uyarıda bulunmayabileceklerdir. Uyarılmış olsun veya olmasın, kurallara aykırı davranışta bulunan adayların kimlikleri ve kusurları sınav görevlilerince sınav tutanağına veya görevlilerin raporlarına açıkça yazılacak ve bu adayların sınav sonuçları, geçersiz sayılacaktır.

Adaylar, sadece sınav kitapçığının sayfalarındaki boş yerleri müsvedde için kullanabileceklerdir. Adayların soruları ve/veya bu sorulara verdikleri cevapları ayrı bir kâğıda yazıp bu kâğıdı dışarı çıkarmaları **kesinlikle yasaktır**. Sınav sonunda sınav kitapçıkları da toplanacak ve ÖSYM’de tek tek incelenecektir. Sınav kitapçığının bir sayfası bile eksik çıkan veya sınava giriş belgesini teslim etmeyen adayların sınavı geçersiz sayılacaktır. Sınav binaları/salonları ÖSYM tarafından kurulacak güvenlik kameraları ile izlenebilecektir. Sınav görevlilerinin tutanaklarının yanı sıra kamera kayıtları da gerektiğinde sınav kurallarının ihlal edilip edilmediğinin tespitinde delil olarak kullanılacaktır.

## SINAV KİTAPÇIĞI

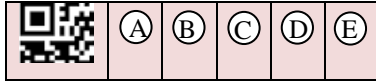
Sınavda uygulanacak testler, tek kitapçık hâlinde adaylara verilecek ve adaylar cevaplarını sınav kitapçığında yer alan cevap alanlarında işaretleyeceklerdir. Her bir sınav kitapçığı matbaada özel olarak poşetleneyecektir. Sınav kitapçıkları sınavda adaylara, salon görevlileri tarafından poşet içinde, açılmadan ve rastgele dağıtılacaktır. Sınav kitapçığı poşeti adayın kendisi tarafından açılmalıdır. Sertifika alanına bağlı olarak sınav kitapçıklarındaki sorular birbirinin tamamen aynı olacak ancak soruların veya sorulardaki seçeneklerin sıralanışı ile doğru cevabın yeri değişebilecektir. Bu nedenle her adayın cevap anahtarı da farklı olacaktır.

### SINAV KİTAPÇIĞI ÖRNEK SORU VE CEVAP

Bir simitçi elindeki 30 TL’nin tamamıyla fırından bir miktar simit almıştır. Ertesi gün fırıncı, her bir simide 25 kuruş indirim yapmış ve bu simitçi 30 TL’ye bir önceki güne göre % 50 fazla sayıda simit almıştır.

**Bu iki günde simitçi fırından toplam kaç simit almıştır?**

- A) 80                      B) 90                      C) 100                      D) 110                      E) 120



Her aday sınavda, başvuru bilgilerine uygun sınav kitapçığını kullanacaktır. Adaylar, sınava başlamadan önce kendilerine verilen sınav evrakı ile Sınava Giriş Belgelerindeki bilgilerin uyuşup uyuşmadığını kontrol edecektir. Bilgilerin doğruluğunu kontrol etmekten aday kendisi sorumlu olacaktır. Gerekli incelemeyi yaptıktan sonra sınav evrakı bilgisinde uyumsuzluk tespit eden aday, salon başkanına başvurarak Sınava Giriş Belgesindeki bilgilere göre düzenlenmiş sınav evrakını edinecektir. Gerekli kontrolü yapmadan kendisi için düzenlenmemiş sınav evrakını kabul edip kullanan, sınav kitapçığında kendisine ait olmayan bilgiler verdiği tespit edilen adayın sınavı geçersiz sayılır.

Adaylar kendilerine verilen sınav kitapçığının üzerinde yer alan Sınava Giriş Kodu alanlarına sınava giriş belgelerindeki Sınava Giriş Kodunu yazacaklar, kodlayacaklar ve ilgili alanda onaylayacaklardır. Sınav kitapçığı üzerinde Sınava Giriş Kodu yazılıp kodlanmayan veya yanlış yazılıp kodlanan sınav kitapçıklarının değerlendirilmesi mümkün değildir. Bu işlemlerin eksiksiz ve doğru olarak yapılmasının sorumluluğu adaya aittir.

Sınav kitapçığındaki bütün sorular çoktan seçmelidir. Her soru için beş farklı seçenek verilmiştir. Bu seçeneklerden yalnızca biri sorunun doğru cevabıdır. Cevaplar, her sorunun bitiminde yer alan cevap alanlarına işaretlenecektir. Adaylara cevap kâğıdı verilmeyecektir. Doğru cevap olarak işaretlenecek seçeneği gösteren yuvarlak alan dışarıya taşırılmadan, tam olarak ve belirgin bir şekilde doldurulmalıdır. Bir soru için birden çok cevap işaretlenmiş ise o soruya verilen cevap **yanlış** sayılacaktır.

**Cevapları değerlendiren optik okuyucu, iyi silinmemiş işareti de okuyabilir. Bu nedenle bir soruya verilen cevabın değiştirilebilmesi için, yanlış konulmuş işaretin temiz bir şekilde silinmesi gerekir. Özellikle, verilen bir cevap silinip yerine başka bir cevap işaretlenmediğinde bu işaret çok iyi silinmiş olmalıdır.**

**DİKKAT: İşaretlediğiniz bir cevabı değiştirmek istediğinizde, silme işlemini çok iyi yapmanız gerektiğini unutmayınız.**

## ADAYLARIN SINAVDA TESLİM EDECEKLERİ BELGE/EVRAK

Sınavın bitiminde her adayın kullandığı sınav kitapçığı salondaki görevliler tarafından toplanacaktır. Özellikle büyük salonlarda görevliler yanlışlıkla bir adaya ait sınav kitapçığını almadığında ilgili aday, derhâl gerekli uyarıda bulunarak sınav kitapçığının teslim alınmasını sağlamalıdır. Sınavını tamamlayan adaylar, kullandığı sınav kitapçığını salondaki görevlilere teslim edecekler, kesinlikle sıra üzerinde bırakmayacaklardır. Sınav süresinin bitmesi nedeniyle salon sınav görevlilerinin sınav kitapçıklarını masa/sıra üzerinde bırakmalarını söylemeleri halinde ise adaylar, sınav kitapçıkları salon sınav görevlileri tarafından teslim alınmaya kadar sınav salonundan ayrılmamalıdır. Adayın sınava girdiği salonda sıra üzerinde kalan ve ÖSYM'ye ulaşmayan sınav evrakından adayın kendisi sorumludur.

Sınava Giriş Belgesi ise belgede yer alan **SINAVA GİRİŞ KODU** aday tarafından sınav kitapçığına yazıldıktan ve kodlandıktan sonra salondaki sınav görevlileri tarafından toplanacaktır.

ÖSYM'de her salona ait sınav evrakı paketi, görevliler tarafından tek tek açılır, paketin içinden çıkan bütün belgeler tek tek sayılır ve eksik varsa bir tutanakla tespit edilir. Sınava giriş belgesinin, sınav kitapçığının salon görevlilerine eksiksiz olarak teslim edilmesinin sorumluluğu adaya aittir. Sınava giriş belgesi, sınav kitapçığı eksik çıkan adayın sınavı geçersiz sayılır. Adaylar isterlerse salon görevlilerinin sınav kitapçıklarını paketlemelerini izleyebilirler.

## BİR ADAYIN SINAVININ GEÇERLİ SAYILMASI

Bir adayın sınavının geçerli sayılarak cevaplarının değerlendirilmesi için adayın;

- *sınava, atandığı salonda girmesi,*
- **SINAVA GİRİŞ KODU'nu** sınav kitapçığına yazdıktan ve kodladıktan sonra sınava giriş belgesini sınav görevlilerine teslim etmesi,
- *kopya çekme veya çekilmesine yardım etme girişiminde bulunmaması,*
- *cevaplarını sınav süresi içinde sınav kitapçığındaki cevap alanlarına işaretlemiş olması,*
- *sınav kitapçığına T.C. Kimlik Numarasını ve Sınava Giriş Kodunu doğru olarak yazıp kodlaması,*
- *sınav kitapçığına yazması, işaretlemesi, doldurması ve kodlaması gereken tüm bilgilerinin doğru ve eksiksiz olması,*
- *sınav sonunda sınav kitapçığını (sayfaları eksiksiz olarak) sınav görevlilerine teslim etmesi,*
- *salonda sınav kurallarına ve sınav görevlilerinin uyarılarına uyması*

ve diğer sınav kurallarına uyması zorunludur.

Belgeleri eksik veya geçersiz olduğu hâlde salon görevlileri tarafından yanlışlıkla sınava alınan veya sınav kurallarına uymadıkları hâlde sınav düzenini bozmamak için salondan çıkarılmayarak sınava devam ettirilen adayların sınavları, sınav tutanakları ve kamera kayıtları incelenerek geçersiz sayılır. Sınav tutanaklarında herhangi bir kayıt veya tespit olmaması, kamera kayıtlarının incelenmesi neticesi tespit edilen kural dışı davranışlar sebebiyle adayın sınavının geçersiz sayılmasına engel teşkil etmez. Sınav görevlilerinin kusur veya ihmali söz konusu olduğunda kamera kayıtları esas alınır. Kusur veya ihmali bulunan sınav görevlileri hakkında ilgili mevzuat doğrultusunda ayrıca işlem yapılır.

Sınav günü sınavın yapıldığı bina ve salonlarda görev yapan sınav görevlilerinin adaylara, aday yakınlarına ya da başka üçüncü şahıslara herhangi bir tutanak veya rapor verme sorumluluğu yoktur.

Sınav kurallarına uymayan adaylara 6114 sayılı Kanun'a göre işlem yapılır. Kanun'un ilgili maddesinde yer alan düzenlemeler aşağıda belirtilmiştir:

### “Ceza hükümleri

**MADDE 10** – (1) Başkanlık tarafından yapılan sınavlarla ilgili olarak, sınav sorularının hazırlanma sürecinden başlamak üzere, görevlendirilen kişiler, başka bir kamu kurumunda veya özel kuruluşta görevli olup olmadığına bakılmaksızın, bu Kanun hükümlerine göre ifa ettiği görev bakımından, kamu görevlisi sayılır.

(2) Bu Kanun hükümlerine göre gizli olan bilgileri, hukuka aykırı olarak elde eden veya elinde bulunduran kişi, fiili daha ağır cezayı gerektiren başka bir suç oluşturmadığı takdirde, bir yıldan dört yıla kadar hapis cezası ile cezalandırılır. Bu bilgileri ifşa eden kişi, iki yıldan beş yıla kadar hapis ve beşbin güne kadar adli para cezası ile cezalandırılır.

(3) Başkanlık tarafından yapılan sınavlarda;

a) Ses veya görüntü nakleden cihaz kullanmak suretiyle kopya çeken veya bu suretle kopya çekilmesine aracılık eden,

b) Başka bir adayın yerine sınava giren veya kendi yerine bir başkasının sınava girmesine katkı sağlayan,

c) Bireysel veya toplu olarak kopya çeken veya Kopya çektirilmesine imkân sağlayan,

kişi; fiili daha ağır cezayı gerektiren başka bir suç oluşturmadığı takdirde, bir yıldan dört yıla kadar hapis cezası ile cezalandırılır.

(4) Sınav sonuçlarını adayın lehine veya aleyhine olacak şekilde değiştiren kişi, fiili daha ağır cezayı gerektiren başka bir suç oluşturmadığı takdirde, üç yıldan sekiz yıla kadar hapis cezası ile cezalandırılır.

(5) Sınavda kopya çektiği veya bu yönde fiiller işlediği tespit edilen adayın sınavı ile çok oturumlu sınavlarda oturumların herhangi birinde kopya çektiği veya bu yönde fiiller işlediği tespit edilen adayın bu oturumlardan oluşan sınavı iptal edilir. Bu aday, sınavın yapıldığı tarihten itibaren iki yıl süreyle Başkanlık tarafından yapılan hiçbir sınava ve yerleştirmeye aday olarak başvuramaz ve giremez. Sınavı iptal edilenlerin, iptal kararı verilmeden önce, bu sınavdaki veya yasaklılık süresi içinde girmiş olduğu Başkanlıkça yapılan bir sınavdaki başarısına dayalı olarak bir kamu görevine atanmış veya sair bir hak iktisap etmiş olması halinde, ilgili kurum yetkilileri tarafından görevine derhal son verilir ve kendisine sağlanan hak geri alınır. Bu fıkrada yer alan hükümler ikinci, üçüncü ve dördüncü fıkralarda yer alan fiilleri işleyen adaylar hakkında da uygulanır.

(6) Bu maddede tanımlanan suçların bir örgütün faaliyeti çerçevesinde işlenmesi halinde, verilecek cezalar yarı oranında artırılır. Bu suçların bir tüzel kişinin faaliyeti çerçevesinde işlenmesi hâlinde, tüzel kişi hakkında bunlara özgü güvenlik tedbirlerine hükümlenir.

(7) Gizlilik ihlali suretiyle soruların elde edilmiş olmasından yararlanarak kopya çektiği için kendisiyle ilgili sınavın iptaline karar verilen adayın, soruların kimler tarafından temin edildiği ve ne suretle eline geçtiği hususunda bilgi vermesi hâlinde, Yönetim Kurulu kararıyla, sınava giriş yasağının süresi kısaltılabileceği gibi yasak tamamen de kaldırılabilir.

(8) Bu Kanun hükümlerine göre kamu görevlisi sayılan kişiler hakkında, görevleriyle bağlantılı olarak işledikleri iddia edilen suçlardan dolayı, 2/12/1999 tarihli ve 4483 sayılı Memurlar ve Diğer Kamu Görevlilerinin Yargılanması Hakkında Kanun hükümlerine göre, soruşturma izni kararı vermeye ÖSYM Yönetim Kurulu; Yönetim Kurulu Başkan ve üyeleri hakkında ise Yükseköğretim Genel Kurulu yetkilidir.

(9) 9 uncu maddenin birinci fıkrasında yer alan görevlilerin kimlik bilgilerini, deneme sorularını veya sınavın devam ettiği süre içinde sınavlarda sorulan soruları aynen veya değiştirerek herhangi bir ortamda paylaşan, ifşa eden, her türlü işaret, ses veya görüntü nakline yarayan araçlarla umuma ileten, yayımlayan veya işleyenler hakkında beşbin Türk lirası idari para cezası uygulanır. Fiilin tekrarı halinde ceza her defasında bir kat artırımlı olarak uygulanır. İdari para cezası, 5/12/1951 tarihli ve 5846 sayılı Fikir ve Sanat Eserleri Kanunundan kaynaklanan yükümlülükleri ve bu Kanunun 10 uncu maddesindeki ceza hükümlerinin uygulanmasını ortadan kaldırmaz. İdari para cezalarına ilişkin karar Yönetim Kurulu tarafından verilir. İdari para cezalarına karşı açılacak davalarda yetkili mahkeme Başkanlık merkezinin bulunduğu yerdaki idare mahkemeleridir. Bu Kanuna göre verilen idari para cezaları tebliğinden itibaren bir ay içerisinde ödenir.”

## SALON TUTANAKLARI VE SORULARA VERİLEN CEVAPLAR ÜZERİNDE YAPILAN İNCELEMELER

Sınav görevlilerince salon sınav tutanağı veya raporla ÖSYM’ye sınav kurallarına uymadığı bildirilen, yapılan istatistiksel kopya analizlerinde ikili veya toplu olarak kopya çektikleri, birbirlerinden yararlandıkları saptanan adayların sınav sonuçları iptal edilir. Kopya işlemlerinde aracılık yapanlar varsa bunlar hakkında suç duyurusunda bulunulur, 6114 sayılı Kanun’a göre işlem yapılır. Adayların, bilgisayar ortamında yapılacak istatistiksel kopya analizleri sonucunda sınavının iptal edilmemesi için, kendilerinden kopya çekilmesini engellemeleri, sınav kitapçığına başkalarının göremeyeceği şekilde kullanmaları gerekmektedir.

Sınav sırasında kopya çeken, çekmeye çalışan, kopya veren veya kopya verilmesine yardım edenlerin kimlik bilgileri salon sınav tutanağına yazılacak ve bu adayların sınavları geçersiz sayılacaktır. Ayrıca, kamera görüntülerinden bu fiilleri işlediği tespit edilenlerin de sınavları geçersiz sayılabilecektir. Görevliler kopya çekmeye veya vermeye çalışanları uyararak zorunda değildir, sorumluluk tümüyle adaya aittir.

## ENGELLİ/SAĞLIK SORUNU OLAN ADAYLAR VE SAĞLIK DURUMU/ENGEL BİLGİ FORMUNUN DOLDURULMASI

Engelli/sağlık sorunu olan adayların “**Engelli Salonlarında**” sınava alınabilmeleri için bir üniversite veya devlet hastanesinden alacakları;

- 1) *Engelli Sağlık Kurulu Raporu / Sağlık raporlarının onaylı bir örneğini*
- 2) *Sağlık/Engel Bilgi Formunu*
- 3) *Sağlık/engel durumlarını belirten dilekçelerini*
- 4) *Aday Başvuru Kayıt Bilgilerinin bir fotokopisini*

başvuru süresi içerisinde ÖSYM’ye ulaştırmaları gerekmektedir. Bir üniversite veya devlet hastanesinden alınmayan raporlar kabul edilmez.

Başvurularını bir başvuru merkezinden yapacak engelli/sağlık sorunu olan adaylardan, ÖSYM aday işlemleri sisteminde hiçbir engel bilgisi bulunmayanların yukarıda belirtilen belgeleri başvuru merkezine giderken yanlarında buldurmaları ve bu bilgilerin sisteme kaydı sağlanmaları gerekmektedir. Bu belgeler, başvuru süresi içerisinde aday tarafından ÖSYM’ye ulaştırılacak, kesinlikle başvuru merkezlerine bırakılmayacaktır.

Engelli/sağlık sorunu olan adayların 2014 yılından itibaren başvurdukları ÖSYM sınavlarında (EKPSS hariç) alınan engel/sağlık durumu bilgileri, ÖSYM Aday İşlemleri Sistemine yansıtılmıştır. Adayların bu bilgilerini sınava başvurudan önce ÖSYM Aday İşlemleri Sisteminde kontrol etmeleri ve bu bilgilerinde değişiklik olanların veya kullandıkları araç gereç ve cihaz bilgilerinde güncelleme gerekenlerin (internet aracılığıyla bireysel başvuru yapanlar da dâhil) yeni durumlarını belirtir Sağlık Kurulu Raporu/Sağlık Raporlarını yukarıda belirtilen diğer belgeler ile birlikte ÖSYM’ye başvuru süresi içerisinde ulaştırmaları gerekmektedir. Sistemde mevcut olan engel/sağlık durumu ile araç gereç, cihaz bilgilerinde değişiklik sadece ÖSYM tarafından yapılır. Raporlar ÖSYM’ye ulaştıktan sonra başvuru esnasında sisteme girilmiş olan engel/sağlık durumu bilgileri, ÖSYM tarafından onaylanacaktır. Engelli Sağlık Kurulu Raporu/Sağlık Raporlarının onaylı bir örneğini yukarıda belirtilen diğer belgeler ile birlikte başvuru süresi içerisinde ÖSYM’ye ulaştırmayan adaylar (başvuruda engel/sağlık durumu bilgileri sisteme kaydedilmiş olsa bile), Engelli Salonlarında sınava alınmayacaklar ve sınava başvuran diğer adaylar gibi işlem göreceklerdir.

İlk kez engelli olarak sisteme kaydı yapılacak adayların Sağlık Durumu/Engel Bilgi Formunun doldurulmasına ilişkin açıklamaları dikkatle inceleyerek formu doldurmaları, başvuru işleminde bu bilgilerinin doğru şekilde sisteme kayıt edildiğinden emin olmaları ve yukarıda istenilen belgeleri mutlaka başvuru süresi içerisinde ÖSYM’ye ulaştırmaları gerekmektedir. Sürekli engel/sağlık sorunu olan adaylardan bu bilgiler sonraki sınavlarda kullanılmak üzere alınacak ve arşivlenecektir. Böylece, sağlık/engel durumunda değişiklik olmayan adaylardan başvuracakları diğer ÖSYM sınavlarında yeniden sağlık raporu istenilmeyecektir. (ÖSYM gerek duyduğu durumlarda yeniden rapor isteme hakkını saklı tutar.)

Raporları Merkezimize ulaşan ve kabul edilen adaylar, engel/sağlık durumlarına göre uygun şekilde ayrı salonlarda sınava alınacak ve gerekli ise kendilerine okuyucu/işaretleyici yardımı verilecektir. Bu adayların Sınava Giriş Belgelerinde “**Engelli Salonu**” yazılı olacaktır. Raporları kabul edilmeyen adaylar, sınava başvuran diğer adaylar gibi işlem göreceklerdir.

Engelli adaylar sınavda, kendilerinin kullanacağı özel bir gerece zorunlu olarak ihtiyaç duyuyorsa bu ihtiyaçları ve kullanacakları gerecin ne olduğu sağlık raporlarında ve dilekçelerinde ayrıntılı olarak belirtilmiş olmalıdır. Rapor, ÖSYM'nin ilgili Komisyonunca kabul edildiği takdirde, adaylar bu gereçlerini sınavda kullanabileceklerdir. Bu adayların "Engelli Salonu" yazılı olan Sınava Giriş Belgelerinde sınavla getirebilecekleri araç gereç ve cihazlar da belirtilmiş olacaktır.

Başvuru işlemleri tamamlandıktan sonra engel/sağlık sorunu oluşan veya sağlık sorunu nedeni ile özel bir gereksinime ihtiyacı olan adaylar (sınavda okuyucu/işaretleyici yardımı talep etmeseler bile), mazereti ne olursa olsun "Engelli Salonu" dışında üzerlerinde/yanlarında sargı, alçı, atel, koltuk değneği, oturma simidi, ilaç, ek gıda vb. ile sınavla giremezler. Sınav günü bu durumda olacağı raporlarında belirtilen ve raporunu **bir dilekçe ekinde, sınavın yapılacağı hafta içerisinde Çarşamba günü saat 17.00'ye kadar ÖSYM'ye** ulaştırılan ve raporları kabul edilen adaylar, engel/sağlık durumları göz önünde tutularak "Engelli Salonlarında" sınavla alınacaklardır. Engelli/sağlık sorunu olan adaylarla ilgili bu kurallar internet ile bireysel başvuru yapacak engelli adaylar için de aynen geçerlidir.

**Başvuruda engelli/sağlık sorunu olan ve sağlık raporunu, başvuru süresi içinde Merkezimize ulaştırılan adayların (adayların sınav bina/salon atama işlemleri tamamlandıktan sonra) yeniden gönderilen raporları (ek raporları) işleme alınmaz.**

**DİKKAT:** Sınav kitapçığında işaretleme (kodlama) yapamayan adaylardan Merkezimizden "işaretleyici" talebinde bulunanlara işaretleyici görevli yardımı verilir. Sınavda işaretleyici görevli yardımı alan adayların, sınav kitapçığında kendisinin işaretleme (kodlama) yapmasına izin verilmez. İşaretleyici yardımı talep ettiği halde sınavda sınav kitapçığında işaretleme (kodlama) yapan adayların sınavı geçersiz sayılır.

Sınavda işaretleyici yardımı alan adaylara, işaretleyici görevli tarafından soruların okunmasına izin verilmez. Sadece işaretleyici yardımı aldığı halde işaretleyici görevliden okuma yardımı da aldığı tespit edilen engelli adayların sınavı geçersiz sayılır.

## ENGELLİ/SAĞLIK SORUNU OLAN ADAYLARA SINAV UYGULAMALARI

### GÖRME ENGELİ OLAN ADAYLAR

Görme engelli adaylardan okuyucu yardımı talep eden adaylara; şekil, grafik, tablo, resim gibi görsel verilerin yer aldığı sorular ile karmaşık ifade içeren sorular sorulmaz. Bu adayların, okuyucu ve işaretleyici yardımcı görevlileri verilerek, tekli salonlarda sınavla alınmaları sağlanır. Sınav soru ve süre miktarlarına göre belirlenen ölçüde ek süre verilir. **Bu adayların sınav kitapçığını kendilerinin okumasına izin verilmez. Sınavda okuyucu yardımı aldığı halde soruları kendisinin de okuduğu tespit edilen adayların sınavı geçersiz sayılır.**

Soruları kendi okuyabilecek durumda olan görme engelli adaylara, talepleri doğrultusunda 9 ya da 14 punto yazı karakterinde yazılmış sınav kitapçığı ile işaretleyici yardımı verilir (Aşağıda örneği verilmiştir.). İşaretleyici yardımı isteyen adaylar tekli, istemeyen adaylar ise toplu salonlarda sınavla alınır.

Sınavda sadece işaretleyici yardımı alan adaylara, işaretleyici görevli tarafından soruların okunmasına ve/veya adayın kendisinin sınav kitapçığında işaretleme (kodlama) yapmasına izin verilmez. Sadece işaretleyici yardımı aldığı halde işaretleyici görevliden okuma yardımı aldığı tespit edilenler ile sınavda işaretleyici yardımı aldığı halde kendisi sınav kitapçığında işaretleme (kodlama) yapan adayların sınavı geçersiz sayılır. Sınav kitapçığını kendisi okuyabilecek durumda olan (sınavda okuyucu yardımı talep etmeyen) adaylara ek süre verilmez.

#### **Arial, 14 punto örnek:**

Engelli olarak sınavla başvuran adayların, başvuru süresi içinde sağlık raporlarının onaylı bir örneğini ÖSYM'ye ulaştırmaları zorunludur.

#### **Arial, 9 punto örnek:**

Engelli olarak sınavla başvuran adayların, başvuru süresi içinde sağlık raporlarının onaylı bir örneğini ÖSYM'ye ulaştırmaları zorunludur.

### İŞİTME ENGELİ OLAN ADAYLAR

İşitme engelli adayların raporlarında, işitme engelinin tipi (sensörinoral, iletim veya mixt olarak), her bir kulak için ayrı ayrı işitme eşikleri (dB olarak) ve konuşma engellerinin olup olmadığı (ve varsa derecesinin) belirtilmesi zorunludur. Bu adaylar, raporlarına işitme testinin imzalı ve onaylı bir örneğini de eklemelidir.

İşitme engelli adaylardan işitme cihazı/biyonik kulak (koklear implant) kullananların Engelli Sağlık Kurulu Raporlarında ve Sağlık Durumu/Engel Bilgi Formlarında bu durumlarının mutlaka belirtilmesi gerekmektedir. Bu bilgi, adayların Sınava Giriş Belgelerine yansıtılır ve adayların bu cihazları ile sınav binalarına alınmalarına izin verilir.

Sınava Giriş Belgelerinde işitme cihazı/biyonik kulak (koklear implant) yer almayan adayların, bu cihazları ile sınav binalarına girmelerine izin verilmez. Sınava Giriş Belgelerinde işitme cihazı/biyonik kulak (koklear implant) yazılı olan adaylar, bu cihazları ile sınav binalarına alınır, cihazlar sınav görevlileri tarafından adaydan sınav öncesi teslim alınarak sınav

tamamlandıktan sonra tekrar adaya teslim edilir. Sınava Giriş Belgelerinde işitme cihazı/biyonik kulak (koklear implant) yazılı olan adaylardan bu cihazlarının sınav süresince üzerlerinde bulunmasını isteyenler ise ÖSYM tarafından hazırlanan her türlü kablolu-kablosuz iletişimi kesilmiş sınav merkezlerinde (\*\*\*) sınava alınır.

İşitme engelli adaylardan **Engelli Sağlık Kurulu Raporunu ve istenen diğer belgeleri** Merkezimize ulaştıranlara ÖSYM'nin görevlendireceği ilgili Komisyon tarafından belirlenecek ek süre verilir.

### **BEDENSEL ENGELİ OLAN ADAYLAR**

Sınavda işaretleyici yardımına ihtiyacı olan bedensel engelli adaylara işaretleyici yardımı verilir. Bedensel engelli adaylardan, sağlık kurulu raporlarında, vücutlarında motor sistem mekanizması yeterli düzeyde gelişmediği için vücut hareketlerine hâkim olamadığı belirtilen CP (Serebral palsi vb.) hastalarından sınavda okuyucu ve işaretleyici yardımı talep eden adaylara, okuyucu ve işaretleyici yardımı verilir.

### **DİĞER ENGELİ OLAN ADAYLAR**

Sağlık Durumu/Engel Bilgi Formunda Sürekli Engel Grubunda;

- *Süreğen Hastalık (Kronik)*
- *Dil ve Konuşma Zorluğu*
- *Zihinsel (MR)*
- *Sınıflanamayan*

alanlarını işaretleyen adaylar, bu grupta yer almaktadır.

### **Engelli Sağlık Kurulu Raporlarında;**

- *zihinsel MR (mental retardasyon) ile*
- *sınıflanamayan grupta yer alan yaygın gelişimsel bozukluk (otizm spektrum bozuklukları (OSB), asberger sendromu, RETT sendromu, dezintegratif bozukluk vb.), özgül/özel öğrenme güçlüğü (disleksi, dikkat eksikliği, hiperaktivite vb.)*

olduğu belirtilen adaylara ek süre ve talepleri doğrultusunda okuyucu ve/veya işaretleyici yardımı verilir. Bu adaylar tüm sorulardan sorumludur. Okuyucu yardımı alan adayların istedikleri takdirde sınav esnasında soruları kendilerinin de okumalarına izin verilir. Okuyucu ve/veya işaretleyici yardımı talep etmeyenler istedikleri takdirde tekli salonlarda sınava alınır.

Ruhsal ve duygusal sağlık sorunu (panikatak, depresyon, şizofreni, atipik psikoz gibi) olan adaylara talepleri doğrultusunda işaretleyici yardımı verilir. İşaretleyici yardımı talep etmeyenler de istedikleri takdirde tekli salonda sınava alınır.

Diyabet hastalarının insülin pompası, şeker ölçüm cihazları, ek gıda vb. ile engelli sınav salonlarına alınmalarına izin verilir. Sürekli sağlık sorunu nedeniyle ilaç kullanan adayların yanlarında ilaç getirmesine izin verilir. Sürekli sağlık sorunu nedeniyle ilaç vb. kullanan adayların bu durumlarını dilekçelerinde belirtmeleri gerekmektedir. ÖSYM'nin ilgili Komisyonunca bu talepleri değerlendirilir.

### **GEÇİCİ ENGELİ OLAN ADAYLAR**

Geçici süreli sağlık sorunu veya hamilelik gibi geçici özel durumu olan adayların; ilaç, ek gıda, tuvalet gibi ihtiyaçlarının karşılanmasına ve üzerlerinde/yanlarında sargı, alçı, atel, koltuk değneği, oturma simidi gibi tedavi uygulamaları ile sınava alınmalarına izin verilir. Bu adaylara normal sınav süresi uygulanarak talepleri doğrultusunda işaretleyici yardımı verilir.

Geçici engelli olan adayların sağlık raporlarında belirtilen rapor bitiş tarihi en fazla 1 yıl sonrası olarak girilebilir. Rapor bitiş tarihinden sonra bu durumdaki adayların sağlık durumu bilgisi sistemden silinir. Rapor bitiş tarihinden önce raporda belirtilen sağlık durumu değişen adayların, bu durumlarını dilekçe ile ÖSYM'ye bildirmeleri gerekir. Gerekğinde raporlarını yenilemeleri istenebilir.

### **SAĞLIK DURUMU/ENGEL BİLGİ FORMUNUN DOLDURULMASINA İLİŞKİN AÇIKLAMALAR**

Sağlık durumu nedeniyle özel ihtiyaçları olan adayların, sınavlarda bu gereksinimlerine uygun hizmet alabilmeleri için, Sağlık Durumu/Engel Bilgi Formunu doldurmaları ve engel/sağlık bilgilerinin bu formda belirtildiği şekilde sisteme girilmesini sağlamaları gerekmektedir.

Başvuru Merkezi aracılığıyla başvuru yapanlar, bu formu durumlarına uygun şekilde doldurarak, başvuru merkezine yanlarında götürecek ve başvurularını Sağlık Raporunu ve Sağlık Durumu/Engel Bilgi Formunu görevliye göstererek yapacaklardır. Başvurusunu bireysel olarak internetten yapacak adaylar ise, Sağlık Durumu/Engel bilgilerinin sisteme girilebilmesi için, bu formu durumlarına uygun şekilde doldurarak aşağıda belirtildiği şekilde ÖSYM'ye göndereceklerdir.

Sağlık Durumu / Engel Bilgi Formu aşağıda yer alan açıklamalara göre doldurulacaktır. Başvurularını Başvuru Merkezi aracılığıyla veya bireysel olarak internetten yapan engeli/sağlık sorunu olan adayların, başvuru süresi içinde, verdikleri bilgileri doğrulayan sağlık raporlarının onaylı bir örneğini ve Aday Başvuru Kayıt Bilgileri Formu ile Sağlık Durumu/Engel Bilgi Formunu durumlarını anlatan bir dilekçe ekinde "ÖSYM Sınav Hizmetleri Daire Başkanlığı 06800 Bilkent/ANKARA" adresine posta ile göndermeleri veya elden teslim etmeleri zorunludur. Adayların Merkezimize gönderecekleri dilekçelerinin,

İlgili sınav kılavuzlarında verilen “Genel Amaçlı Dilekçe” ile uyumlu olması ve bu dilekçelerde Aday İşlemleri Sisteminden alınacak “Evrak Referans Numarası”nın da bulunması gerekmektedir.

Sağlık Durumu / Engel Bilgi Formunda işaretleme yapan ve başvuru sistemine engelli olarak kaydedilen adaylardan aşağıdaki belgeleri başvuru süresi içerisinde ÖSYM’ye ulaştırmayanların, engelli olarak bina/salon atamaları yapılmayacak, bu adaylar sınava engelli aday olarak katılmayacaklardır. Sınava engelli aday olarak girdiği hâlde sağlık kurulu raporu/sağlık raporunun ÖSYM’ye ulaşmadığı tespit edilen adayların sınavı geçersiz sayılacaktır.

- 1) *Engelli Sağlık Kurulu Raporu/Sağlık raporlarının onaylı bir örneğini*
- 2) *Sağlık/Engel Bilgi Formunu*
- 3) *Sağlık/engel durumlarını belirten dilekçelerini*
- 4) *Aday Başvuru Kayıt Bilgilerinin bir fotokopisini*

## **ENGEL/SAĞLIK DURUMUNA İLİŞKİN BİLGİLER**

### **SÜREKLİ ENGEL GRUBU**

Görme, işitme, bedensel, zihinsel gibi sürekli engele sahip adaylar ile diyabet, astım, otizm spektrum bozukluğu, DEHB, dil ve konuşma bozukluğu, ruhsal ve duygusal gibi süreğen veya sınıflanamayan sağlık sorunları olan adaylar bu alanı dolduracaklardır.

Sürekli engel durumuna sahip adaylar bu bölümde, engel durumlarına uygun olan seçenek/seçenekleri işaretleyecekler ve sağlık raporlarında belirtilen yüzdelik oranı ilgili alana yazacaklardır. Raporlarında yüzdelik oran olmayanlar bu alanı boş bırakacaklardır.

Tam Vücut Engel Oranı: Sürekli engeli olan adayların “Engelli Sağlık Kurulu Rapor”unda belirtilen toplam yüzde oranıdır.

### **GEÇİCİ ENGELİ OLANLAR**

Kaza, hastalık, tedavi, hamilelik vb. geçici bir sağlık durumu nedeniyle geçici bir engele veya özel gereksinime ihtiyacı olan adaylar ile yardımcı ihtiyacı olmasa dahi sağlık sorunu nedeniyle üzerinde/yanında alçı, sargı, atel, oturma simidi, splint, ek gıda, ilaç gibi gereksinimlerini bulundurmak zorunda olan adaylar, bu bölümü durumlarına uygun olarak dolduracak ve sağlık raporlarında belirtilen “Rapor Bitiş Tarihi”ni ilgili alana yazacaklardır. Rapor Bitiş Tarihi en fazla 1 yıl sonrası olarak yazılabilir. Rapor bitiş tarihinden sonra bu durumdaki adayların engel bilgisi sistemden silinir.

Rapor bitiş tarihinden önce raporda belirtilen engel durumu değişen adayların, bu durumlarını dilekçe ile Merkezimize bildirmeleri gerekmektedir.

### **ÖZEL DURUMLAR**

Sağlık Durumu/Engel Bilgi Formunda Sürekli Engel Grubunda işaretleme yapan adayların varsa “Özel Durumlar” alanında da durumlarına uygun seçeneği işaretlemeleri gerekmektedir.

Örneğin; Sürekli Engel Grubunda “Sınıflanamayan” alanında işaretleme yapan adaylardan varsa Yaygın Gelişimsel Bozukluk veya Özgül/Özel Öğrenme Güçlüğü bulunanların durumlarına uygun seçeneği “Özel Durumlar” alanında da işaretlemeleri gerekmektedir. Sürekli Engel Grubunda “Bedensel (Ortopedik)” alanında işaretleme yapan adaylardan CP Hastası olanlar “Özel Durumlar” alanında “CP Hastası” seçeneğini, “İşitme” alanında işaretleme yapan adaylardan İlköğretime Başlama Yaşı Öncesi İşitme Engeli Edinmiş olanlar “Özel Durumlar” alanında “İlköğretime Başlama Yaşı Öncesi İşitme Engeli Edinmiş” seçeneğini işaretleyeceklerdir.

## **SINAV UYGULAMASINA İLİŞKİN BİLGİLER**

Bu bölümde adaylar, durumlarına ve ihtiyaçlarına uygun olan seçenekleri işaretleyeceklerdir.

### **SINAV KİTAPÇIĞI OKUMA DURUMU**

Bu kısım adayın genel okuyabilme durumunu ifade eder. Görme engelli adaylar sınav kitapçıklarının kaç punto olacağını buradaki seçeneklerden birini işaretleyerek belirleyecekler. Ayrıca “okuyucu istiyor” seçeneğini işaretleyen adayların bu talepleri engel grubuna göre değerlendirilecektir. Herhangi bir işaretleme yapılmadığı takdirde adayın 9 punto (normal) yazı karakterinde yazılmış sınav kitapçığını okuyabildiği varsayılacak ve okuyucu yardımı verilmeyecektir.

### **SINAV KİTAPÇIĞINDA CEVAP ALANLARINI İŞARETLEME DURUMU**

Adaylar cevap alanlarında işaretleme yapma durumlarına göre bu alanda ilgili yeri dolduracaklar ve adayların bu talepleri engel grubuna göre değerlendirilecektir. Cevap alanlarında işaretleme (kodlama) yapamayan adaylardan Merkezimizden “işaretleyici” talebinde bulunanlara işaretleyici görevli yardımı verilir. Sınavda işaretleyici görevli yardımı alan adayların, cevapları kendisinin işaretleme (kodlama) yapmasına izin verilmez. İşaretleyici yardımı talep ettiği halde sınavda cevap alanlarında işaretleme (kodlama) yapan adayların sınavı geçersiz sayılır. Sınavda işaretleyici yardımı alan adaylara, işaretleyici görevli tarafından soruların okunmasına izin verilmez. Sadece işaretleyici yardımı aldığı halde işaretleyici görevliden okuma yardımı da aldığı tespit edilen engelli adayların sınavı geçersiz sayılır. Sınavda işaretleyici yardımı alan adayların sınav kitapçığının kapağı üzerindeki bilgiler de salon görevlileri tarafından doldurulur.

### **SINAV SALON TERCİHİ**

Bu bölüm, Özel Durumlarda yer alan sağlık sorunları ve sosyal uyum (dikkat eksikliği, hiperaktivite, bazı ruhsal ve duygusal sağlık sorunları, otizm vb.) nedeniyle ihtiyaç duyulan tekli ya da toplu salon bilgisini içermektedir. Özel Durumlarda

belirtilmeyen sebeplerden dolayı tekli salonda sınava girmesi gereken adayların bu durumlarını dilekçelerinde belirtmeleri gerekmektedir. ÖSYM'nin ilgili Komisyonunca bu talepleri değerlendirilecektir. Sürekli veya geçici sağlık sorunu nedeniyle okuyucu ve/veya işaretleme isteyen adayların sınav yeri atamaları doğrudan tekli salonlara yapılmaktadır.

#### SINAV SALONUNA ERİŞİM DURUMU

Adayların bu bölümde durumlarına uygun olarak verdikleri bilgiler sınav yeri atamalarında kullanılacaktır. Asansörü olmayan binalara veya giriş kat salonları dolu olan binaların ara katlarına yapılacak atamalar, adayların bu kısımda yer alan “Merdiven Çıkabilir” ve “Merdiven Çıkmakta Zorlanıyor” bilgilerine göre yapılacaktır.

#### SINAVA GETİREBİLECEK ARAÇ VE GEREÇLER

Bu bölümde adaylar, sağlık raporlarında belirtilen ve sınav salonuna getirip kullanmak istedikleri araç ve gereçleri işaretleyeceklerdir. Adayların bu bölümde durumlarına uygun olarak verdikleri bilgiler, sınav yeri atamalarında kullanılacaktır. Bu konuda ayrıntılı bilgi aşağıda yer almaktadır. Sağlık Durumu/Engel Bilgi Formunda yer almayan araç gereç ile sınava girme talebi olan adayların (bu durumlarını dilekçelerinde belirtmeleri halinde) talepleri, “Sağlık Sorunu Olan Adaylar İçin Sınav Yönetim Süreci” doğrultusunda işleme alınacaktır.

#### SAĞLIK/ENGEL DURUMU NEDENİ İLE ÖZEL BİR ALET, ARAÇ GEREÇ VE CİHAZLA SINAVA GİRECEK ADAYLARIN UYMASI GEREKEN KURALLAR

Sağlık/engel durumu nedeni ile bir alet, araç gereç ve cihazla sınava girmeleri gereken adayların, sınav konforunu temin etmek ve daha rahat koşullarda sınavlarını gerçekleştirmelerini sağlamak amacıyla, ilgili alet, araç gereç ve cihazları ile sınava girmelerine izin verilecektir. Bu durumdaki adayların, Merkezimize gönderecekleri sağlık raporlarında, kullanacakları alet, araç gereç ve cihazın ne olduğunun ve engelleri nedeniyle ilgili alet, araç gereç ve cihazı kullanmalarının zorunlu olduğunun açıkça belirtilmiş olması gerekmektedir. Adaylar, sağlık raporlarında belirtilmeyen alet, araç gereç ve cihazlarla sınav binalarına alınmaz. Ayrıca, sağlık raporlarında engelli adayların zorunlu olarak kullanacakları belirtilmiş; ancak, sınav güvenliğini zedeleyecek nitelikte olan alet, araç gereç ve cihazı kullanmak durumunda olan adaylar, ÖSYM tarafından belirlenen aşağıda “GENEL KURALLAR”dan sonra yer alan sınav merkezlerinde (\*\*), ÖSYM tarafından hazırlanacak her türlü kablolu-kablosuz iletişimi kesilmiş binalarda sınava alınacaklardır. Bu binalarda bina girişi ve her salonda sınav uygulaması kamera ile kayıt altına alınacaktır. Bu tür alet, araç gereci kullanan adaylardan yukarıda belirtilen merkezlerde sınava girmek istemeyenler, diğer engelli adayların sınava alındığı binalarda ilgili alet, araç-gereç ve cihazı kullanma izni verilmeden sınava alınacaklardır.

Adaylar ilgili sağlık raporlarını, durumlarını ve taleplerini **başvuru süresi** içerisinde ÖSYM'ye iletcek veya bildireceklerdir. Başvuru süresi dışında gelen talepler, bilgi ve belgeler dikkate alınmayacaktır. Bu kapsamda ilgili komisyon tarafından yapılan değerlendirmede; ÖSYM sınavlarında sağlık/engel durumu nedeni ile aşağıdaki listede yer alan alet, araç-gereç ve cihazı kullanacak adaylar belirtilen sınav merkezlerinde sınava alınacaklardır:

- 1- Gözlük tipi işleme cihazı / atel / elektronik büyüteç / oksijen tüpü / masa lambası / koyu renk camlı gözlük / kullanacak olan adaylar, belirlenen sınav merkezlerinde (\*\*), ÖSYM tarafından hazırlanacak her türlü kablolu-kablosuz iletişimi kesilmiş binalarda sınava alınacaklardır.
- 2- Kalp pili / kâğıt torba kullanan adaylar, tercih ettikleri sınav merkezinde sınava alınacaklardır.
- 3- İnsülin iğnesi, kalem, enjektör, şırınga, şeker ölçüm cihazı kullanan adaylar, Bina Sınav Sorumlusu Yardımcısı tarafından bu araç gereç ve cihazları kontrol edilerek sınava alınacaklardır. Bu araç gereç ve cihazlar, ihtiyaç durumunda kullanılmak üzere sınav süresince Salon Başkanının masasının üzerinde olacaktır. Bu durumda adaylar, kendi tercih etmiş oldukları sınav merkezinde sınava alınacaklardır. Bu araç gereç ve cihazların sınav süresince yanlarında bulundurmamak isteyen adaylar, belirlenen sınav merkezlerinde (\*\*), ÖSYM tarafından hazırlanacak her türlü kablolu-kablosuz iletişimi kesilmiş binalarda sınava alınacaklardır.
- 4- Hipoglisemi (şeker düşmesi) nedeniyle sınavda yanlarında meyve suyu ve ek gıdaları bulundurma zorunluluğu olanlar, bu gıdaları sınavda kendi sıraları üzerinde bulundurabileceklerdir.
- 5- İnsülin Pompası kullanan adaylar, bu aparatı giysilerin altında bulundurmamak şartı ile kendi tercih etmiş oldukları sınav merkezinde sınava alınacaklardır.
- 6- İnsülin Pompası kullanıp, aynı zamanda başka rahatsızlığı nedeni ile (görme vb.) okuyucu yardımı alan adaylar, belirlenen sınav merkezlerinde (\*\*), ÖSYM tarafından hazırlanacak her türlü kablolu-kablosuz iletişimi kesilmiş binalarda sınava alınacaklardır.
- 7- Üzerinde protez, ortezi olan adaylar, Bina Sınav Sorumlusu Yardımcısı tarafından bu protez, ortezleri kontrol edilerek sınava alınacaklardır. Protez, ortez giysi altında olmalıdır. Üzerinde protez, ortezi olan adaylardan (protez/ortez giysi altında olsun veya olmasın) okuyucu yardımı talep edenler, belirlenen sınav merkezlerinde (\*\*), ÖSYM tarafından hazırlanacak her türlü kablolu-kablosuz iletişimi kesilmiş binalarda sınava alınacaklardır.
- 8- Üzerinde diren, katater bulunan adaylar, Bina Sınav Sorumlusu Yardımcısı tarafından bu diren, katater kontrol edilerek sınava alınacaklardır. Diren, katater giysi altında olmalıdır. Bu adaylardan okuyucu yardımı talep edenler ile diren, katateri metal parça içerenleri kullanacak olan adaylar, belirlenen sınav merkezlerinde (\*\*), ÖSYM tarafından hazırlanacak her türlü kablolu-kablosuz iletişimi kesilmiş binalarda sınava alınacaklardır.
- 9- Boyunluk /destek malzemesi (yükseltici materyal) / eldiven / havlu/ peçete/ bez/ hasta bezi / bere / şapka / bandaj kullanan adaylar tercih ettikleri sınav merkezlerinde sınava girecekler ancak, bu malzemelerden metal parça içerenleri kullanacak adaylar, belirlenen sınav merkezlerinde (\*\*), ÖSYM tarafından hazırlanacak her türlü kablolu-kablosuz iletişimi kesilmiş binalarda sınava alınacaklardır.



- 10-** Korse kullanan adaylardan korsesi giysi altında olanlar tercih ettikleri sınav merkezinde sınava alınacaklardır. Bu adaylardan okuyucu yardımı talep edenler ile korsesi metal parça içeren adaylar, belirlenen sınav merkezlerinde (\*\*) ÖSYM tarafından hazırlanacak her türlü kablolu-kablosuz iletişimi kesilmiş binalarda sınava alınacaklardır.
- 11-** İlaç kullanan adaylardan ilaçlarını tane ile sınav binasına getirenler tercih ettikleri sınav merkezinde sınava alınacaklardır. Kullanacakları ilacı paket içerisinde sınava getirmesi gereken adaylar, belirlenen sınav merkezlerinde (\*\*) ÖSYM tarafından hazırlanacak her türlü kablolu-kablosuz iletişimi kesilmiş binalarda sınava alınacaklardır.
- 12-** Sınavda ek gıda kullanması gereken adaylar, gıda paketleri Bina Sınav Sorumlusu Yardımcısı tarafından kontrol edildikten sonra kendi tercih ettikleri sınav merkezinde sınava alınacaklardır.
- 13-** Göz damlası kullanan adaylar, Bina Sınav Sorumlusu Yardımcısı kontrolünde (Göz damlası, ihtiyaç durumunda kullanılmak üzere sınav süresince Salon Başkanının masasının üzerinde olacaktır.) tercih ettikleri sınav merkezinde sınava alınacaklardır.
- 14-** Sonda kullanan adaylar tercih ettikleri sınav merkezinde sınava alınacak ancak bunlardan okuyucu yardımı talep edenler, belirlenen sınav merkezlerinde (\*\*) ÖSYM tarafından hazırlanacak her türlü kablolu-kablosuz iletişimi kesilmiş binalarda sınava alınacaklardır.
- 15-** Oturma simidi, yastık kullanan adaylar, Bina Sınav Sorumlusu Yardımcısı kontrolünde tercih ettikleri sınav merkezinde sınava alınacaklardır. Bu adaylardan okuyucu yardımı talep edenler, belirlenen sınav merkezlerinde (\*\*) ÖSYM tarafından hazırlanacak her türlü kablolu-kablosuz iletişimi kesilmiş binalarda sınava alınacaklardır.
- 16-** Maske kullanan adaylar, Bina Sınav Sorumlusu Yardımcısı kontrolünde tercih ettikleri sınav merkezinde sınava alınacaklardır. Bu adaylardan maskesi metal parça içerenler, belirlenen sınav merkezlerinde (\*\*) ÖSYM tarafından hazırlanacak her türlü kablolu-kablosuz iletişimi kesilmiş binalarda sınava alınacaklardır.
- 17-** Pant ve dizlik kullanan adaylar bu malzemeleri giysi altında olmak kaydıyla tercih ettikleri sınav merkezinde sınava alınacaklardır. Bu adaylardan okuyucu talep eden adaylar, belirlenen sınav merkezlerinde (\*\*) ÖSYM tarafından hazırlanacak her türlü kablolu-kablosuz iletişimi kesilmiş binalarda sınava alınacaklardır.
- 18-** İşitme Cihazı ve Biyonik Kulak kullanan adaylar, eğer kulaklıklar ve cihazları bedenlerinden ayrılabilir ise sınav öncesinde Bina Sınav Sorumlusu Yardımcısının kontrolünden sonra sınav binalarına alınır, cihazlar sınav görevlileri tarafından adaydan sınav öncesi teslim alınarak sınav tamamlandıktan sonra tekrar adaya teslim edilir. Sınav esnasında İşitme Cihazı ve Biyonik Kulak kullanmak durumunda kalan adaylar ile bu cihazlarını salon görevlilerine teslim etmek istemeyenler, belirlenen sınav merkezlerinde (\*\*) ÖSYM tarafından hazırlanacak her türlü kablolu-kablosuz iletişimi kesilmiş binalarda sınava alınacaklardır.
- 19-** Tekerlekli sandalye (akülü olanlar dâhil) kullanan adaylar tercih ettikleri sınav merkezinde sınava alınacaklardır. Bu adaylardan okuyucu talep eden adaylar, belirlenen sınav merkezlerinde (\*\*) ÖSYM tarafından hazırlanacak her türlü kablolu-kablosuz iletişimi kesilmiş binalarda sınava alınacaklardır.
- 20-** Koltuk değneği / baston / kanedyen / yürüteç kullanan adaylar, tercih ettikleri sınav merkezinde sınava alınacaklardır. Bina Sınav Sorumlusu Yardımcısı tarafından bu malzemeler teslim alınacak sınav sonunda adaya teslim edilecektir.
- 21-** Elektronik olmayan büyüteç kullanan adaylar, tercih ettikleri sınav merkezinde sınava alınacaklardır. Büyüteci metal parça içeren adaylar, belirlenen sınav merkezlerinde (\*\*) ÖSYM tarafından hazırlanacak her türlü kablolu-kablosuz iletişimi kesilmiş binalarda sınava alınacaklardır.
- 22-** Prizmatik Gözlük, teleskopik gözlük kullanan adaylar (sadece çerçeve ise) tercih ettikleri sınav merkezinde sınava alınacaklardır. Bu malzemelerinde bir aparat takılı olan adaylar, belirlenen sınav merkezlerinde (\*\*) ÖSYM tarafından hazırlanacak her türlü kablolu-kablosuz iletişimi kesilmiş binalarda sınava alınacaklardır.
- 23-** Abaküs kullanan adaylar Bina Sınav Sorumlusu Yardımcısının kontrolü ile tercih ettikleri sınav merkezinde sınava alınacaklardır. Üzerinde herhangi bir olağan dışı aparat olan cihazlarla sınava girecek adaylar, belirlenen sınav merkezlerinde (\*\*) ÖSYM tarafından hazırlanacak her türlü kablolu-kablosuz iletişimi kesilmiş binalarda sınava alınacaklardır.
- 24-** Küptaş veya Kabartmalı Yazı Tableti kullanan adayların bu malzemeleri plastik ise tercih ettikleri sınav merkezinde sınava alınacaklardır. Metal kalem kullanacaklarda bu malzeme kontrol edilip tutanağa olağan dışı bir durum olmadığı yazılacaktır. Aksi takdirde aday sınava alınmayacaktır. Kalem dışında metal aksamlı malzeme kullanacak olan adaylar, belirlenen sınav merkezlerinde (\*\*) ÖSYM tarafından hazırlanacak her türlü kablolu-kablosuz iletişimi kesilmiş binalarda sınava alınacaklardır.
- 25-** Braille Daktilo kullanan adaylar, belirlenen sınav merkezlerinde (\*\*) ÖSYM tarafından hazırlanacak her türlü kablolu-kablosuz iletişimi kesilmiş binalarda sınava alınacaklardır.
- 26-** Tahta ve Beyaz Tahta Kalem kullanan adaylar, tercih ettikleri sınav merkezinde sınava alınacaklardır. Bu malzemesi metal parça içerenler ile okuyucu talep eden adaylar, belirlenen sınav merkezlerinde (\*\*) ÖSYM tarafından hazırlanacak her türlü kablolu-kablosuz iletişimi kesilmiş binalarda sınava alınacaklardır.

27- Bütüteç gözlüğü kullanan adayların bu malzemeleri Bina Sınav Sorumlusu Yardımcısı tarafından kontrol edilerek tercih ettikleri sınav merkezinde sınava alınacaklardır. Eğer olağan dışı bir durum var ise adayın talebi ile kendileri belirlenen sınav merkezlerinde (\*\*) ÖSYM tarafından hazırlanacak her türlü kablolu-kablosuz iletişimi kesilmiş binalarda sınava alınacaklardır.

28- Astım ilacı, spreyi, pompası kullanan adaylar, Bina Sınav Sorumlusu Yardımcısı kontrolünde tercih ettikleri sınav merkezinde sınava alınacaklardır. Bu araç gereç ve cihazlar, ihtiyaç durumunda kullanılmak üzere sınav süresince Salon Başkanının masasının üzerinde olacaktır.

### GENEL KURALLAR

**KURAL 1:** Engeli nedeniyle herhangi bir alet/araç gereç kullanan engelli adaylardan okuyucu talep edenler, belirlenen sınav merkezlerinde (\*\*) ÖSYM tarafından hazırlanacak her türlü kablolu-kablosuz iletişimi kesilmiş binalarda sınava alınacaklardır.

**KURAL 2:** Engeli nedeniyle herhangi bir elektronik alet/araç gereç kullanan engelli adaylar, belirlenen sınav merkezlerinde (\*\*) ÖSYM tarafından hazırlanacak her türlü kablolu-kablosuz iletişimi kesilmiş binalarda sınava alınacaklardır.

**KURAL 3:** Vücut üzerine monte edilen ve elektronik olmayan alet ve araçlarla (giysi altında olmak koşulu ile) sınava girecek adaylar, tercih ettikleri sınav merkezinde sınava alınacaklardır.

**KURAL 4:** Engelli salonunda herhangi bir alet/araç gereç ile sınava giren aday olması durumunda Bina Sınav Sorumlusu Yardımcısı bu alet/araç gereci tek tek kontrol edecek ve izin verilen alet/araç gereç olup olmadığına, alet/araç gereç üzerinde metal unsurlar bulunmadığına karar verecek ve binaya alacaktır.

**KURAL 5:** Metal nitelikli eşya beyanında bulunmadığı halde üzerinde metal eşya çıkan engelliler atanmış oldukları binalarda söz konusu alet ve cihaz ile sınava alınmayacaktır.

**KURAL 6:** İşaretleyici yardımı talep eden adaylardan engeli nedeniyle sınavda metal eşya/cihaz alet bulundurmak durumunda olanlar ve sınav esnasında yüksek sesle soruları kendileri okuyacaklar ise belirlenen sınav merkezlerinde (\*\*) ÖSYM tarafından hazırlanacak her türlü kablolu-kablosuz iletişimi kesilmiş binalarda sınava alınacaklardır.

**KURAL 7:** Üzerinde cihaz bulunan engellilerden soruları yüksek sesle okumak isteyenler, belirlenen sınav merkezlerinde (\*\*) ÖSYM tarafından hazırlanacak her türlü kablolu-kablosuz iletişimi kesilmiş binalarda sınava alınacaklardır.

**KURAL 8:** Giysi altında kabul edilen cihazların sınav sırasında giysi üzerine çıkartılması veya bedenden ayrılması durumunda adayın sınavı geçersiz olacaktır. Aday hemen Bina Sınav Sorumlusu odasına götürülerek süresi boyunca bekletilip sonradan bina dışına çıkmasına müsaade edilecektir. Söz konusu alet tutanakla ÖSYM'ye gönderilecek.

**KURAL 9:** ÖSYM tarafından belirlenen sınav merkezlerinde (\*\*) her türlü kablolu-kablosuz iletişimi kesilmiş sınav binalarına atanan adaylar ihtiyacı olan cihazları kendisi getirecektir. Sınavdan önce ÖSYM uzmanları aletleri kontrol edip gözden geçirdikten sonra sınav güvenliğini zedeleyecek bir durum olmadığını onaylayıp kullanım izni verirlerse aday bu cihazları sınavda kullanabilecektir. Güvenlik ihlali yapan aday sınav binasına alınmayacaktır.

**KURAL 10:** Belirlenen sınav merkezlerinden (\*\*) sınava başvuran engelliler de metal aksamı olan cihaz kullanmaları halinde belirlenen sınav merkezlerinde (\*\*) ÖSYM tarafından hazırlanacak her türlü kablolu-kablosuz iletişimi kesilmiş binalarda sınava alınacaklardır.

**KURAL 11:** Adaylar başvuru süresi içerisinde kullanmak istedikleri cihazların fotoğraflarını ve özelliklerini içeren dilekçelerini ÖSYM'ye iletcekler. ÖSYM her cihazı inceleyip yukarıdaki açıklamalar çerçevesinde adayın sınav merkezini belirleyecektir. ÖSYM'ye fotoğrafı ve özellikleri gönderilen cihaz dışında bir cihaz ile sınav binasına gelen adaylar sınava alınmayacaktır.

**KURAL 12:** Yukarıda tanımlanan araç gereç ve cihazların dışında engelli adayların kullanmak durumunda oldukları başka malzeme, alet, araç, gereç, cihaz veya engel durumu söz konusu olur ise aday başvuru süresi içerisinde durumunu dilekçe ile ÖSYM'ye bildirecek ve ilgili komisyon incelemesi neticesinde karar verip adaya bildirecektir.

### HER TÜRLÜ KABLOLU-KABLOSUZ İLETİŞİMİ KESİLMİŞ SINAV BİNALARININ YER ALDIĞI SINAV MERKEZLERİ \*\*

Kodu	Sınav Merkezi
010	Adana
062	Ankara - Çankaya
070	Antalya
160	Bursa
210	Diyarbakır
250	Erzurum
341	İstanbul - 1 (Kadıköy/Maltepe/Ataşehir)
343	İstanbul - 3 (Beyoğlu/Şişli/Beşiktaş/Kağıthane/Sarıyer)
352	İzmir - Kuzey (Karşıyaka/Bornova/Çiğli)
380	Kayseri
440	Malatya
550	Samsun
610	Trabzon

## KİMLİK/İLETİŞİM/DİĞER BİLGİLERİNDE DEĞİŞİKLİK OLANLAR

**Kimlik Bilgilerinde Değişiklik Olanlar:** Sınava başvurduktan sonra kimlik bilgilerinde değişiklik olan adaylar, bu değişikliği önce Nüfus ve Vatandaşlık İşleri Genel Müdürlüğü'nün Merkezî Nüfus İdaresi Sistemi'nde (MERNİS) yaptırmalıdır. Bu değişiklikler ancak, MERNİS'te yapıldıktan sonra aday tarafından ÖSYM'nin <https://ais.osym.gov.tr> adresinden yapılabilecektir.

**Kimlik Bilgilerinin “UYRUĞU” Alanında Değişiklik Olanlar:** Sınava başvurduktan sonra uyruğu ile ilgili değişiklik yapmak isteyen adaylardan MERNİS'te uyruk bilgisi bulunanlar, bu değişikliği önce MERNİS'te yaptıracaklardır. Bu değişiklikler, ancak MERNİS'te yapıldıktan sonra aday tarafından ÖSYM'nin <https://ais.osym.gov.tr> adresinden yapılabilecektir. MERNİS'te uyruk bilgisi bulunmayan adaylar ise bu değişikliği, Genel Amaçlı Dilekçe örneği ekine ilgili resmi belgeyi ekleyerek Merkezimize başvuracaklardır. Uyruk bilgisini değiştiren adaylar, sınav kitapçıklarına sınava giriş belgelerinde yer alan T.C. Kimlik Numarasını kodlamak zorundadır.

**Engel/Sağlık Bilgilerinde Değişiklik Olanlar:** Başvuru süresi içinde engelli olmayan, ancak, başvuru süresi tamamlandıktan sonra engelli duruma gelen adaylardan, **engelli salonu dışındaki sınav salonlarında sınavlarını yapmalarına engel fiziki durumlarında meydana gelen değişiklikler** (alçı, sargı bezi kullanma, hastalık, ortopedik engel, sağlık ile ilgili kullanılması zorunlu araç gereç vb.) sağlık raporu ile belgelendirilerek, **Genel Amaçlı Dilekçe** örneği ile sınavın yapılacağı hafta içerisinde **Çarşamba günü saat 17.00'ye kadar** ÖSYM-SHDB'ye ulaştırılmalıdır. Bu adaylardan raporları kabul edilenler “**Engelli Salonu**”nda sınava alınacaklardır. Engelli Salonu dışında sağlık nedeniyle de olsa herhangi bir alçı, sargı bezi, koltuk değneği vb. kullanılamaz.

**Başvuruda engelli/sağlık sorunu olan ve sağlık raporunu, başvuru süresi içinde Merkezimize ulaştıran adayların (adayların sınav bina/salon atama işlemleri tamamlandıktan sonra) yeniden gönderilen raporları (ek raporları) işleme alınmaz.**

**Fotoğraf değişikliği:** ÖSYM Aday İşlemleri Sisteminde mevcut olan geçerli fotoğrafını değiştirmek isteyen adaylar;

- 1) Genel Amaçlı Dilekçe örneği,
- 2) Fotoğraflı ve onaylı nüfus cüzdanı sureti,
- 3) Son 3 ay içerisinde çekilmiş bir adet vesikalık fotoğraf,
- 4) Fotoğrafını değiştirme talebinin nedenini belirten belge (varsa) ile

sınava başvuru süresince ve sınava başvuru süresi tamamlandıktan sonraki ilk 5 gün içinde ÖSYM'ye başvuruda bulunacaklardır (Süre hesabında ÖSYM evrak kaydı esas alınır. Süre tamamlandıktan sonra ÖSYM'ye ulaşan belgeler işleme alınmaz.). Adayın talebi, ÖSYM tarafından uygun görüldüğü takdirde fotoğraf değişikliği ÖSYM tarafından belirtilen tarihler arasında ÖSYM Sınav Koordinatörlüklerinden gerçekleştirilecektir.

**Diğer Bilgilerinde Değişiklik Olanlar:** Sınava başvurduktan sonra sınava ilişkin bilgilerinde, iletişim bilgilerinde değişiklik/düzeltilme olan adaylar, bu bilgilerini başvuru süresi içinde <https://ais.osym.gov.tr> İnternet adresinden kendileri değiştirebileceklerdir.

**ÖSYM tarafından gerektiğinde adaylara; telefon, SMS, e-posta vb. yollarla bilgilendirme yapıldığından, ÖSYM'nin Aday İşlemleri Sistemindeki iletişim bilgilerinin adaylar tarafından güncel tutulması zorunludur.**

ÖSYM'nin <https://ais.osym.gov.tr> İnternet adresinden aday tarafından yapılabilecek tüm değişiklikler ancak, ÖSYM tarafından belirlenecek tarihlere kadar yapılabilecektir.

ÖSYM'nin <https://ais.osym.gov.tr> internet adresinden aday tarafından yapılan bilgi değişiklikleri, ilgili sınavın **güncelleme** sayfasından yapıldığı takdirde ilgili sınav ile ilgili işlemlere yansıtılır. Profilim sayfasından yapılan değişiklikler (eğitim, kimlik, iletişim) ilgili sınava yansıtılmaz.

ÖSYM Aday İşlemleri Sisteminde (AIS) kayıtlı kimlik bilgilerinde değişiklik olan adayların, daha önce almış oldukları sınav/yerleştirme sonuçları, değişen kimlik bilgilerine göre yeniden düzenlenmez.

## ADAYLARIN İNTERNET ORTAMINDA YAPABİLECEKLERİ İŞLEMLER

Adaylar; sınavlar ve başvurular ile ilgili duyurulara ÖSYM'nin <http://www.osym.gov.tr> internet adresinden erişeceklerdir. Ayrıca, T.C. Kimlik Numaraları ve şifreleriyle <https://ais.osym.gov.tr> internet adresine giriş yapabileceklerdir. Bu internet adresinde adayların yapabileceği başlıca işlemler şunlardır:

- a) Bireysel başvuru hakkı olan adaylar için internet aracılığıyla bireysel başvuru yapma
- b) Başvuru işlemi sonrasında başvuru kayıt bilgilerini görme
- c) ÖSYM'nin belirleyeceği tarihlerde, sınava ilişkin bilgiler ile kimlik ve iletişim bilgilerinin değiştirme/güncelleme
- d) Eğitim bilgilerini öğrenme, varsa engel durumu bilgilerini görme/inceleme
- e) Sınava giriş belgesi edinme
- f) Sınav sonuç bilgilerini öğrenme
- g) Sınav kitapçıklarını görüntüleme
- h) Evrak referans numarası alma ve şifresini değiştirme

ÖSYM'nin <https://ais.osym.gov.tr> internet adresinden aday tarafından yapılan bilgi değişiklikleri, ilgili sınavın güncelleme sayfasından yapıldığı takdirde ilgili sınav ile ilgili işlemlere yansıtılır. Profilim sayfasından yapılan değişiklikler ilgili sınava yansıtılmaz.

## BAŞVURU İŞLEMİ SONRASI VERİLEN İNTERNET ERİŞİM ŞİFRESİ

Başvuru işlemi sonrası Aday İşlemleri Sistemine ilk kez dâhil olan veya bir başvuru merkezinde sınav başvurusu esnasında internet erişim şifresi talebinde bulunan adaylara ücretsiz olarak geçici şifre verilmektedir. Şifre geri dönüşümsüz ve kriptolu olarak sistemde tutulmaktadır. İlgili adaydan başkasının şifreyi bilmesi, görmesi ve edinmesi mümkün değildir. Bu nedenle şifre kullanılarak yapılan tüm işlemlerin sorumluluğu tümüyle adaya aittir. Şifre ile adaylar, ÖSYM'nin <https://ais.osym.gov.tr> ve <https://sonuc.osym.gov.tr> internet adreslerini kullanarak sınav başvurusu yapma, tercih bildirme, başvuru ve tercih bilgilerinde değişiklik yapma, sınava giriş belgesi edinme, sınav ve yerleştirme sonuçlarını öğrenme vb. işlemlerini yapabilirler. Şifre, hem bu sınavın bütün aşamalarında hem de adayın sonraki yıllarda ÖSYM ile ilgili elektronik ortamda yapacağı bütün işlemlerde gerekli olacağından aday tarafından özenle korunmalı ve kesinlikle başka hiç kimseye paylaşılmamalıdır. İnternet erişim şifresini kaybeden veya unutan adaylar, ÖSYM'nin <https://ais.osym.gov.tr> internet adresinden ücretsiz olarak yeniden edinebilirler. Bunun için belirtilen internet adresinden “Şifremi Unuttum” alanına girmeleri, burada kendilerine sorulan soruları doğru cevaplandırmaları (Sorulara verilen cevaplar, daha önce sistemde şifre değişikliği yapılırken verilen bilgilerle aynı olmalıdır.) gerekmektedir. Sorulara doğru cevap veremediği için internet erişim şifresini bu yolla yeniden edinmeyen adaylar, yeni şifre edinmek için ÖSYM Sınav Koordinatörlüklerine veya ÖSYM tarafından yetkilendirilmiş Başvuru Merkezlerine nüfus cüzdanı/pasaportları ile birlikte şahsen başvurarak, 5,00 TL ücret karşılığında yeni şifrelerini edinmek zorundadır. Üzerinde adayın güncel bir fotoğrafı veya T.C. Kimlik Numarası bulunmayan nüfus cüzdanları ile geçerlilik süresi bitmiş pasaport kabul edilmeyecektir. Tutuklu/hükümlü olması nedeniyle bu merkezlere gidemeyecek olan adaylara, buldukları cezaevi müdürlükleri tarafından şifre verilebilecektir. Zorunlu askerlik görevini yapmakta olduğu için şahsen bu merkezlere gidemeyecek olan adaylara ise askeri birlik komutanlarının resmi yazı ile ÖSYM'ye müracaat etmesi halinde, adayın ismine düzenlenmiş kapalı zarf içinde adaya iletilmek üzere şifre verilebilecektir. Adayın kendisinden başka hiç kimse aday adına şifre edinemez.

### ADAYLAR TARAFINDAN ÖSYM'YE GÖNDERİLECEK DİLEKÇELERLE İLGİLİ AÇIKLAMALAR

Dilekçe yazılmasını gerektiren konular için ÖSYM ile yapılacak her türlü yazışmada “**Genel Amaçlı Dilekçe**” örneği kullanılmalıdır. Dilekçenin işleme konulabilmesi için adayın ne istediğini açıkça belirtmesi gerekir. Dilekçe örneği üzerindeki bütün bilgi alanlarının doldurulması zorunludur, bilgi alanları eksik olan dilekçeler işleme alınmayacaktır.

Aday, dilekçenin aslını ÖSYM'ye ulaştırmalıdır. Merkezimize **faks** yoluyla ulaştırılan dilekçeler işleme alınmayacaktır.

Bilgi güvenliğini artırmak amacıyla dilekçede **evrak referans numarası** belirtilmesi uygulamasına geçilmiştir. Aday, evrak referans numarasını ÖSYM'nin <https://ais.osym.gov.tr> İnternet adresinden T.C. Kimlik Numarası ve internet erişim şifresi ile edinecektir. Adayın <https://ais.osym.gov.tr> adresinde işlem yapabilmesi için herhangi bir sınava başvuru işlemi sırasında edindiği **aday İnternet erişim şifresini** kullanması gerekir. Bu şifre, adayın sonraki yıllarda da ÖSYM'nin İnternet adresinden yapabileceği tüm işlemlerde (sınava giriş belgesini edinme, sonuçları öğrenme, bireysel başvuru ve tercih yapma, bilgilerinin görme ve bazı bilgilerinin değiştirme vb.) kullanılacaktır. Bu nedenle adayın bu **şifreyi unutmaması, kimseye vermemesi, hiç kimse ile paylaşmaması ve özenle saklaması** gerekir. Şifresini bilmeyen veya yeniden edinmek isteyen adaylar T.C. Kimlik Numarasının yazılı olduğu nüfus cüzdanıyla şahsen ÖSYM Sınav Koordinatörlüklerine başvurmalıdır.

#### **Dilekçe yazılmaması gereken konular:**

Adaylar aşağıda belirtilen konulardaki değişiklik istekleri için dilekçe yazmayacak, gerekli değişikliği <https://ais.osym.gov.tr> İnternet adresinden T.C. Kimlik Numarası ve internet erişim şifresi ile **kendileri** gerçekleştirecektir.

◆ “**Kimlik Bilgileri**”nde değişiklik yapmak isteyen T.C. uyruklu adaylar, bu isteklerini önce Nüfus ve Vatandaşlık İşleri Genel Müdürlüğü'nün Merkezî Nüfus İdaresi Sistemi'nde (MERNİS) yaptırmalıdır. Değişiklik işlemi MERNİS'te gerçekleştirildikten sonra, bu değişikliklerin adayın ÖSYM'deki kayıtlarına aktarılması işlemi, aday tarafından <https://ais.osym.gov.tr> İnternet adresinde yapılacaktır.

◆ “**Sınava İlişkin Bilgileri**” veya “**İletişim Bilgileri**” alanlarında değişiklik yapmak isteyen bir aday bu değişikliği <https://ais.osym.gov.tr> İnternet adresinde kendisi gerçekleştirecektir.

#### **Dilekçe yazılmasını gerektiren konular:**

Adaylar aşağıda belirtilen konular için dilekçe yazabilecektir:

- ◆ Engelli adaylar için sağlık raporu ile engel durumunu belirttiği engelli olarak sınava girme isteği
- ◆ Sınav sonuçlarının incelenmesi isteği

## EK 1: Temel Eğitim Müfredatı Konuları

<b>Diğer Sağlık Personeli Temel Eğitim Programının Konuları</b>
Türkiye ve Dünyada İş Sağlığı ve Güvenliği
İş Sağlığı ve Güvenliği Uygulama İlkeleri ve Güvenlik Kültürü
Uygun İşe Yerleştirme
Temel Hukuk ve İş hukuku
Kanunlarda ve Diğer İlgili Mevzuatta İş Sağlığı ve Güvenliği
İşyeri Sağlık ve Güvenlik Hizmetleri
İşyeri Tehlike Sınıfı ve İSG-KATİP Uygulamaları
İşyerinde Sağlık Gözetimi ve Biyolojik İzleme
Risk Değerlendirmesi ve Yönetimi
Psikososyal Risk Etmenleri
Fiziksel Risk Etmenleri
Kimyasal Risk Etmenleri
Biyolojik Risk Etmenleri
Ergonomi
Çalışma Ortamı Gözetimi ve İş Hijyeni
İş Sağlığı ve Güvenliği Yönetim Sistemleri
İşyerinde Kaynağa ve Ortama Yönelik Korunma Yaklaşımları
İşyerinde Kişiyeye Yönelik Korunma Yaklaşımları
İşyerinde Korunmaya Yönelik Yönetimsel Yaklaşımlar ve Uygulamalar
İş Kazaları
İşyerlerinde İlk Yardım Örgütlenmesi ve Acil Tıbbi Müdahale
Meslek Hastalıkları ve İşle İlgili Hastalıklar
Toksikolojinin Temel İlkeleri
İş Sağlığında Güncel Konular
Çalışma Yaşamında Özel Politika Gerektiren Gruplar
Çalışma Yaşamında Sağlığın Geliştirilmesi Uygulamaları
İşyerinde Sağlık Eğitimi, Yetişkin Eğitimi
İletişim Teknikleri
İş Sağlığı ve Güvenliğinde Araştırma Yöntemleri
İşyerinde Sağlık ve Güvenlikle İlgili Kayıtlar ve Değerlendirilmesi
İş Sağlığı ve Güvenliği Hizmetlerinde Etik İlkeler

## EK 1: Temel Eğitim Müfredatı Konuları

<b>İşyeri Hekimliği Temel Eğitim Programının Konuları</b>
İş Sağlığı ve Güvenliğinin Kavram ve Kurallarının Gelişimi
İş Sağlığı ve Güvenliği Kültürü
Türkiye’de ve Dünyada İş Sağlığı ve Güvenliği
Temel Hukuk
İş Hukuku
Kanunlarda ve Diğer İlgili Mevzuatta İş Sağlığı ve Güvenliği
Ulusal ve Uluslararası Kuruluşlar
İş Sağlığı ve Güvenliği Alanında Uluslararası Sözleşmeler
İş Sağlığı ve Güvenliği Hizmetleri
İş Sağlığı ve Güvenliği Kurulları
İş Sağlığı ve Güvenliği Yönetim Sistemleri
Risk Yönetimi ve Değerlendirmesi
İşyerinde Sağlık Gözetimi ve Biyolojik İzleme
Çalışma Ortamı Gözetimi
İş Hijyeni
Fiziksel Risk Etmenleri
Kimyasal Risk Etmenleri
Biyolojik Risk Etmenleri
Psikososyal Risk Etmenleri
Ergonomi
Korunma Politikaları
Elektrikle Çalışmalarda İş Sağlığı ve Güvenliği
Yanıcı, Parlayıcı ve Patlayıcı Ortamlar
Büyük Endüstriyel Kazalar
İş Kazaları
İşyerlerinde İlk Yardım Örgütlenmesi
Meslek Hastalıklarına Giriş
İşle İlgili Hastalıklar
Mesleki Solunum Sistemi Hastalıkları
Mesleki Kalp-Damar Sistemi Hastalıkları
Mesleki Cilt Hastalıkları
Mesleki Sinir Sistemi Hastalıkları
Mesleki Genitoüriner Sistem Hastalıkları
Mesleki Bulaşıcı Hastalıklar
Mesleki Kanserler
Kas İskelet Sistemi Hastalıkları
Mesleki İşitme Kayıpları
Toksikoloji
İş Sağlığında Güncel Konular
Çalışma Yaşamında Özel Risk Grupları
Çalışma Yaşamında Sağlığın Geliştirilmesi
Çalışma Yaşamı ve Beslenme
Yetişkin Eğitimi, İşyerinde Sağlık ve Güvenlik Eğitimi ve İletişim
İş Sağlığında Epidemiyolojik Yaklaşım
İşyeri Sağlık Kayıtlarının Değerlendirilmesi
İş Sağlığı Etiği

## EK 1: Temel Eğitim Müfredatı Konuları

<b>İş Güvenliği Uzmanlığı Temel Eğitim Programının Konuları</b>
İş Sağlığı ve Güvenliğinin Kavram ve Kurallarının Gelişimi
İş Sağlığı ve Güvenliğine Genel Bakış ve Güvenlik Kültürü
Türkiye’de ve Dünyada İş Sağlığı ve Güvenliği
Temel Hukuk
İş Hukuku
Kanunlarda ve Diğer İlgili Mevzuatta İş Sağlığı ve Güvenliği
Ulusal ve Uluslararası Kuruluşlar ve Sözleşmeler
İş Sağlığı ve Güvenliği Hizmetleri
İş Sağlığı ve Güvenliği Kurulları
İş Sağlığı ve Güvenliği Yönetim Sistemleri
Risk Yönetimi ve Değerlendirmesi
Çalışma Ortamı Gözetimi
İş Hijyeni
İşyeri Bina ve Eklentileri
Fiziksel Risk Etmenleri
Kimyasal Risk Etmenleri
Biyolojik Risk Etmenleri
Psikososyal Risk Etmenleri
Ergonomi
Korunma Politikaları
Kaynak İşlerinde İş Sağlığı ve Güvenliği
Elektrikle Çalışmalarda İş Sağlığı ve Güvenliği
Kaldırma Araçlarında İş Sağlığı ve Güvenliği
Motorlu Araçlarda İş Sağlığı ve Güvenliği
El Aletlerinde İş Sağlığı ve Güvenliği
Bakım - Onarım İşlerinde İş Sağlığı ve Güvenliği
Yangın
Acil Durum Planları
Sağlık ve Güvenlik İşaretleri
Havalandırma ve İklimlendirme Prensipleri
Basınçlı Kaplarla Çalışmalarda İş Sağlığı ve Güvenliği
Kapalı Alanlarda Çalışmalarda İş Sağlığı ve Güvenliği
Ekranlı Araçlarla Çalışmalarda İş Sağlığı ve Güvenliği
Elle Kaldırma ve Taşıma İşlerinde İş Sağlığı ve Güvenliği
Yüksekte Çalışmalarda İş Sağlığı ve Güvenliği
İnşaat İşyerlerinde İş Sağlığı ve Güvenliği
Maden İşyerlerinde İş Sağlığı ve Güvenliği
Kişisel Koruyucu Donanımlar
İş Ekipmanlarının Tasarım, İmalat ve Kullanımında İş Sağlığı ve Güvenliği
İş Kazaları
Sağlık Gözetimi ve Meslek Hastalıkları
İş Güvenliği Yönünden Yapılması Gereken Kontroller ve Düzenlenecek Belgeler
Çalışma Yaşamında Özel Politika Gerektiren Gruplar
Vardiyalı Çalışma ve Gece Çalışması
Çalışma Hayatında Etik
Yetişkin Eğitimi, İşyerinde Sağlık Güvenlik Eğitimi ve İletişim
Tarım, Ormanlık ve Hayvancılık Faaliyetlerinde İş Sağlığı ve Güvenliği

# Genel Amaçlı Dilekçe

ÖLÇME, SEÇME VE YERLEŞTİRME MERKEZİ BAŞKANLIĞINA

Bilkent / ANKARA

Aşağıda belirtmiş olduğum taleplerimle ilgili olarak gerekli işlemin yapılmasını arz ederim.

... / ... / .....

(İmza)

T.C. Kimlik / Y.U. Numarası																	Evrak Referans Numarası	
Adı ve Soyadı														Sınav Adı / Yılı				
Baba Adı														Sınav Dönemi				
Doğum Yeri														Telefon No				
Doğum Tarihi				/				/									E-posta	@
Yazışma Adresi																		
	Posta Kodu																	
							İlçe									İl		
							Semt											

## Talepler

### DİKKAT:

Bilgilerde eksiklik ya da hata bulunan dilekçeler ile imzasız dilekçeler işleme konulmayacaktır.

Aşağıdaki durumlarda dilekçe yazılmayacak, bu bilgilerdeki değişiklikler, öngörülen süreler içerisinde internet ortamında adayın kendisi tarafından gerçekleştirilecektir.

- a- Kimlik bilgilerinde değişiklik isteği\* (Önce MERNİS bilgilerinde değişiklik yaptırılmalıdır.)
- b- Sınava ilişkin bilgilerde değişiklik isteği\*
- c- İletişim bilgilerinde değişiklik isteği\*

\* ÖSYM'nin <https://ais.osym.gov.tr> İnternet adresinden aday tarafından yapılan bilgi değişiklikleri, ilgili sınavın "Güncelleme" sayfasından yapıldığı takdirde ilgili sınav ile ilgili işlemlere yansıtılır. "Profilim" sayfasından yapılan değişiklikler ilgili sınava yansıtılmaz.