



2017 e-YDS İNGİLİZCE

Değerlendirme Raporu

MAYIS 2018



2017 e-YDS İNGİLİZCE

Değerlendirme Raporu

MAYIS 2018

Danışma Kurulu

Prof. Dr. Mahmut AK
İstanbul Üniversitesi Rektörü

Prof. Dr. Yıldırım ÜÇTUĞ
Atılım Üniversitesi Rektörü

Prof. Dr. Ali ERYILMAZ
Orta Doğu Teknik Üniversitesi Öğretim Üyesi

Prof. Dr. Petek AŞKAR
Hacettepe Üniversitesi Emekli Öğretim Üyesi

Prof. Dr. Selahattin GELBAL
Hacettepe Üniversitesi Öğretim Üyesi

Doç. Dr. Bayram ÇETİN
*Milli Eğitim Bakanlığı Ölçme, Değerlendirme
ve Sınav Hizmetleri Genel Müdürü*

Prof. Dr. Sıtkı YILDIZ
Kırıkkale Üniversitesi Öğretim Üyesi

Hazırlayanlar

Dr. H. Eren SUNA

Ömer Faruk YILDIZ

Fahri YILMAZ

Mustafa GELEN

Tasarım ve Uygulama

Ümare ALTUN



Değerlendirme Raporları Serisi No: 6
Mayıs 2018

T.C. Ölçme, Seçme ve Yerleştirme Merkezi Başkanlığı (ÖSYM)

Üniversiteler Mahallesi İhsan Doğramacı Bulvarı No: 1

06800 Bilkent / ANKARA

Tel: 444 6796 (ÖSYM) (Çağrı Merkezi)

www.osym.gov.tr

Kısaltmalar

- e-YDS:** Elektronik Yabancı Dil Seviye Tespit Sınavı
- KPDS:** Kamu Personeli Dil Sınavı
- ÖSYM:** Ölçme, Seçme ve Yerleştirme Merkezi
- ÜDS:** Üniversitelerarası Kurul Dil Sınavı
- YDS:** Yabancı Dil Seviye Tespit Sınavı
- YÖKSİS:** Yükseköğretim Bilgi Sistemi

İçindekiler

Takdim • **5**

Yönetici Özeti • **7**

Giriş • **9**

e-YDS Puan Hesaplaması • 11

e-YDS Soru Türleri • 11

2017 e-YDS Analizleri • **13**

e-YDS ve YDS Puanlarının Karşılaştırılması • 19

Farklı Eğitim Alanlarından Adayların e-YDS Puanlarının Karşılaştırılması • 20

e-YDS Performanslarına Göre Adayların Soru Türlerine Ayırdıkları Süre • 23

Kaynaklar • **25**

EK-1: Üniversitelere/Kurumlara Göre 2017 Yılında e-YDS Uygulamalarına Giren Aday Sayısı ve Puan Ortalamaları (*Alfabetik Sıra*) • **26**

EK-2: Üniversitelere/Kurumlara Göre 2017 Yılında e-YDS Uygulamalarına Giren Aday Sayısı ve Farklı Soru Türlerindeki Doğru Cevap Sayısı Ortalamaları (*Alfabetik Sıra*) • **32**

EK 3: Üniversitelere/Kurumlara Göre 70 ve Üzerinde Puan Alan Öğrenci Sayıları (*Alfabetik Sıra*) • **38**

Takdim

ÖSYM ülkemizde ölçme, seçme ve yerleştirme yapan köklü bir kurum olup yıllar içerisinde yapmış olduğu sınavların hem çeşitliliği hem de sayısı artmıştır. Yılda yaklaşık 10 milyon aday yaptığımız sınavlara katılmaktadır. KPSS sınavının yapıldığı yıllarda bu sayı artmaktadır. ÖSYM günümüze kadar yaklaşık 150 milyon adaya sınav hizmeti vermiştir. Her geçen yıl bu sayı artmaktadır.

Başlangıçta sadece yükseköğretim kurumlarına geçişte ölçme, seçme ve yerleştirme yapmak üzere kurulan kurumumuz yıllar içerisinde sınav hizmetleri arasına YDS, DGS, ALES, TUS, DUS, EUS, YDUS, KPSS gibi çok farklı sınavları dâhil etmiştir. Sınav hizmeti bununla kalmamış yine diğer kurumlarımızın talepleri doğrultusunda Milli Eğitim Bakanlığı, İçişleri Bakanlığı, Maliye Bakanlığı, Çalışma ve Sosyal Güvenlik Bakanlığı, Milli Savunma Bakanlığı, Adalet Bakanlığı, Sayıştay ve Diyanet İşleri Başkanlığı'na da kurum sınav hizmeti verir duruma gelmiştir.

ÖSYM son yıllarda elektronik sınav hizmeti vermeye başlamış olup İstanbul, Ankara ve İzmir'deki e-Sınav merkezlerinde bu hizmeti sürdürmektedir. Yılda yaklaşık 25 bin aday bu hizmetten yararlanmaktadır. e-Sınav merkezlerinde 2017 yılında yılda 10 defa e-YDS (İngilizce) sınavı yapılmıştır. 2018 yılında İngilizce sınavlarına ilaveten ilk defa Almanca, Arapça, Fransızca ve Rusça dillerinden de e-YDS sınavları yapılacaktır. Yine 2018 yılında ilk kez e-ALES sınavları yapılacaktır. 2019 yılından itibaren e-Sınav merkezlerimizde yaptığımız sınavların sayısını ve çeşitliliğini artırmayı planlıyoruz. Ayrıca e-Sınav merkezlerinin sayısını her bölgede en az bir tane olacak şekilde artırmak da planlarımız arasında yer almaktadır.

ÖSYM olarak her yıl oldukça yoğun bir takvimde verilen sınav hizmetinin yanında 2018 yılından itibaren yeni bir uygulama başlattık ve yapmış olduğumuz sınavlarla ilgili analizler yapıp değerlendirme raporları yayımlamaya başladık. Bu analiz ve değerlendirmelerin sınavlara yönelik bulgu temelli iyileştirmelerin yapılmasına imkân vereceği gibi sınavları isteyen kurumlar ve politika yapıcılar için de yol gösterici olacağını düşünüyoruz. Ayrıca bu süreci topluma hesap verebilirliğin de önemli bir parçası olarak değerlendiriyoruz. Bu bağlamda altıncı rapor olarak 2017 yılında 10 farklı dönemde yapılan e-YDS İngilizce sınavlarının değerlendirme raporunu kamuoyu ile paylaşmanın mutluluğunu yaşıyoruz.

Deęerlendirme raporunu hazırlayan Dr. H. Eren SUNA, Ömer Faruk YILDIZ, Fahri YILMAZ ve Mustafa GELEN'e emeklerinden dolayı teşekkür ediyorum, raporun hayırlı olmasını diliyorum.

Prof. Dr. Mahmut ÖZER
ÖSYM Başkanı

Yönetici Özeti

İlk kez 2014 yılı Eylül ayında uygulanmaya başlanan e-YDS, adayların akademik yabancı dil becerilerini elektronik ortamda ölçmeyi amaçlayan bir sınavdır. Adaylara toplam 80 soru yönlendirilen ve 180 dakika cevaplama süresi verilen e-YDS Ankara, İstanbul ve İzmir’de bulunan e-Sınav merkezlerinde uygulanmaktadır.

2017 yılında 10 kez İngilizce dilinde uygulanan e-YDS, 2018 yılında ilk kez 4 dilin daha eklenmesiyle 10 kez İngilizce ve birer kez Almanca, Arapça, Rusça ve Fransızca dillerinde gerçekleştirilmeye başlanmıştır. Bu özelliğiyle ÖSYM tarafından en sık aralıklarla uygulanan sınav hâline gelmiştir.

Çalışma ve Sosyal Güvenlik Bakanlığı, Devlet Personel Başkanlığı ve Maliye Bakanlığı ile birlikte oluşturulan Yabancı Dil Bilgisi Seviye Belirleme Usul ve Esasları Hakkında Yönetmelik hükümleri çerçevesinde 2017 yılında 23 dilde uygulanan YDS, 2018 yılında Boşnakça ve Arnavutçanın da eklenmesiyle toplam 25 dilde gerçekleştirilmektedir.

Adayların katıldıkları e-YDS uygulaması sonrası yeni bir e-YDS uygulamasına katılmaları için en az 3 ay bekleme zorunluluğu ÖSYM Başkanlığı tarafından kaldırılmıştır. Yapılan düzenleme, adayların e-YDS uygulamalarına herhangi bir süre sınırı olmaksızın katılabilmesine imkân sağlamaktadır.

2017 yılında yapılan e-YDS oturumlarına 10 ayrı dönemde toplam 26.454 aday katılmıştır. Adayların katılım sayıları döneme göre 1.422 ile 3.448 arasında değişmektedir. Farklı uygulama dönemlerinde adayların yaş ortalamalarının 28 ile 33 arasında değiştiği, tüm dönemlerde erkek adayların e-YDS’ye katılımının (%56,4 - %67,6) kadın adaylara kıyasla (%32,4 - %43,6) yüksek olduğu görülmektedir.

Gerçekleştirilen istatistiksel analizler, 10 dönemde de e-YDS puanlarının birbirine yakın dağılımlar gösterdiğini, testlerin içerdiği soruların yeterli ayırt edicilik düzeylerine sahip olduğunu ve iç tutarlılık açısından yeterli kanıtların sunulduğunu göstermektedir. Farklı dönemlerde hesaplanan test ortalama ve standart sapma değerleri, e-YDS’ye katılan adayların kâğıt-kalem testi olarak uygulanan YDS’ye katılan adaylardan daha yüksek başarı gösterdiğini işaret etmektedir.

Cinsiyet gruplarında yapılan analizler, çeviri dışındaki tüm soru türlerinde erkek adayların kısmen daha yüksek doğru cevap sayısı ortalamalarına sahip olduğunu göstermektedir. Bu durumun sonucu olarak e-YDS puanlarında yapılan incelemelerde 20-69 puan aralığında kadın adayların, 70 puan ve üzerinde ise erkek adayların bulunma oranının görece yüksek olduğu görülmektedir.

e-YDS puanları ile YDS puanlarının eşdeęerliğini kontrol etmek amacıyla 2017 yılında e-YDS'ye giren adayların daha önce YDS'ye girme durumları incelenmiş, 17.126 adayın YDS puanına sahip olduęu görülmüştür. Bu adayların e-YDS ile YDS puanları arasında yapılan korelasyon analizi sonucunda her iki sınavdan alınan puanlar arasında 0,819 deęerinde, pozitif ve yüksek düzeyde bir ilişki bulunmuştur. Bu bulgu, e-YDS ve YDS'ye giren adaylara ait puanların aynı yönde deęiştiiğinin göstergesi ve puanların birbiri yerine kullanılabilmesine dair ek bir kanıttır.

Sınavın geliştirilmesi sürecinde soruların konu alanı açısından herhangi bir eğitim alanına ağırlık verilmemesi önem teşkil etmektedir. Bu nedenle fen bilimleri, sosyal bilimler, tıp ve saęlık bilimleri alanlarından e-YDS'ye giren adayların tüm soru türlerindeki doęru cevap sayısı ortalamaları karşılaştırılmış, söz konusu eğitim alanlarında eğitim gören adayların ortalamalarının oldukça yakın deęerlere sahip olduęu görülmüştür.

Giriş

Yabancı Dil Seviye Tespit Sınavı (YDS), adayların akademik yabancı dil yeterliklerini belirlemek amacıyla uygulanan bir sınavdır. Yapısı nedeniyle temel dil becerilerinden okuduğunu anlamaya odaklanan YDS’de adaylara toplam 80 soru yönlendirilmekte ve 180 dakika cevaplama süresi verilmektedir. 4 Ocak 2013 tarihinde Resmi Gazetede yayınlanan Yabancı Dil Bilgisi Seviye Belirleme Usul ve Esasları Hakkında Yönetmelik ile YDS, bu tarihe kadar yabancı dil becerilerinin belirlenmesi amacıyla uygulanan Kamu Personeli Dil Sınavı (KPDS) ve Üniversitelerarası Kurul Dil Sınavının (ÜDS) yerini almıştır.

Elektronik Yabancı Dil Sınavı (e-YDS), YDS ile aynı kapsama ve yapıya sahip olan, elektronik ortamda uygulanan bir sınavdır. 2014 yılı Eylül ayında ilk kez uygulanan e-YDS, ilgili tarihe kadar yılda iki kez basılı olarak gerçekleştirilen YDS’nin uygulama sayısının ve adayların sınava erişim imkânının artmasını sağlamıştır. 2017 yılında 10 kez İngilizce dilinde uygulanan e-YDS, 2018 yılında ilk kez 4 dilin daha eklenmesiyle 10 kez İngilizce ve birer kez Almanca, Arapça, Rusça ve Fransızca dillerinde gerçekleştirilmeye başlanmıştır. Bu özelliğiyle ÖSYM tarafından en sık aralıklarla uygulanan sınav haline gelmiştir.

YDS ve e-YDS, Ölçme, Seçme ve Yerleştirme Merkezi (ÖSYM), Maliye Bakanlığı ve Devlet Personel Başkanlığı arasında imzalanan üçlü protokolle gerçekleştirilmektedir. Çalışma ve Sosyal Güvenlik Bakanlığı, Devlet Personel

Başkanlığı ile birlikte oluşturulan Yabancı Dil Bilgisi Seviye Belirleme Usul ve Esasları Hakkında Yönetmelik hükümleri çerçevesinde 2017 yılında 23 dilde uygulanan YDS, 2018 yılında Boşnakça ve Arnavutçanın da eklenmesiyle toplam 25 dilde gerçekleştirilmektedir.

Bu sınavlar 10 dil için çoktan seçmeli formatta, 15 dil için ise açık uçlu (çeviri) formatta sunulmaktadır.

Tablo 1’de YDS ve e-YDS uygulamalarının gerçekleştirildiği yabancı diller ve yıl içinde uygulama sıklıkları verilmiştir.

İlk uygulama tarihinden bu yana e-YDS’ye 50.000’in üzerinde aday katılmış, 41 oturum gerçekleştirilmiştir. 2018 yılında ÖSYM Başkanlığı tarafından sunulan eşzamanlı e-YDS kapasitesi İstanbul’da 475, İzmir’de 132 ve Ankara’da 4.753 olmak üzere toplam 5.360’tır. Adayların katıldıkları e-YDS uygulaması sonrası yeni bir e-YDS uygulamasına katılmaları için en az 3 ay bekleme zorunluluğu ÖSYM başkanlığı tarafından alınan 26.10.2017 tarihli kararla kaldırılmıştır. Bu düzenleme ile adaylar, farklı dönemlerde yapılan e-YDS uygulamalarına herhangi bir süre sınırı olmaksızın katılabilmektedir.

e-YDS uygulamalarında kullanılan yazılım, altyapı, lojistik ve diğer süreçler tümüyle ÖSYM Başkanlığı öz kaynaklarıyla oluşturulmuştur. Kullanıcı dostu bir arayüz tasarımına sahip olan e-YDS uygulaması giriş aygıtı olarak sa-

Tablo 1

YDS ve e-YDS'nin Gerçekleştirildiği Yabancı Diller ve Uygulama Sıklıkları

Dil	YDS		e-YDS	Toplam	Dil	YDS		e-YDS	Toplam
	İlkbahar	Sonbahar	Dönem			İlkbahar	Sonbahar	Dönem	
İngilizce	1	1	10	12	Hollandaca	1	-	-	1
Almanca	1	1	1	3	İspanyolca	1	-	-	1
Arapça	1	1	1	3	İtalyanca	1	-	-	1
Fransızca	1	1	1	3	Japonca	1	-	-	1
Rusça	1	1	1	3	Korece	1	-	-	1
Arnavutça	1	-	-	1	Lehçe	1	-	-	1
Boşnakça	1	-	-	1	Macarca	1	-	-	1
Bulgarca	1	-	-	1	Portekizce	1	-	-	1
Çince	1	-	-	1	Rumence	1	-	-	1
Danca	1	-	-	1	Sırpça	1	-	-	1
Ermenice	1	-	-	1	Ukraynaca	1	-	-	1
Farsça	1	-	-	1	Yunanca	1	-	-	1
Gürcüce	1	-	-	1					

dece fare kullanımı ile çalışmasına rağmen seçenekler arasında eleme yapma, metin vurgulama, soru ifadesindeki boşlukların işaretlenen seçenekle otomatik doldurulması, sorular arasında hızlı geçiş yapabilme gibi birçok fonksiyonun kullanılmasına izin vermektedir. Bu özellikler ile donatılan yazılım, kâğıt-kalem testlerine aşına olan adayların zorlanmadan bilgisayar ortamında sınav deneyimlemelerine yardımcı olmaktadır.

Adayların bilgisayar ortamında sınav tecrübelerini arttırmak üzere ÖSYM Başkanlığı tarafından e-YDS Deneme uygulaması adaylara sunulmaktadır. <http://esinav.osym.gov.tr/deneme> adresinden erişilebilen bu uygulama adaylara

sınav arayüzü ve yapılması gerekenlerle ilgili bilgi sağlamakta, adayların daha önce ÖSYM tarafından geliştirilen ve yabancı dil becerisini ölçen testlerde çıkmış soruları incelemelerine olanak vermektedir.

e-Sınav olanaklarından engelli adayların da en iyi şekilde yararlanabilmeleri için e-Sınav binaları erişilebilirlik standartlarına göre oluşturulmuş olup, görme engelliler için ekran okuyucu ve ekran büyüteci gibi özelliklere sahip özel uygulama salonları tasarlanmıştır. Bu adaylar, taleplerini başvuruda belirtmeleri koşuluyla özel seslendirici yazılımlar ve sınav esnasında sorular arası geçiş ve işaretleme yapmalarını sağlayan yazılımsal araçlar kullanabilmektedir. Gör-

me bozukluklarına bağlı engelleri olan adaylara ek süre tanımlanması mümkün olmaktadır.

e-YDS ve e-Sınavın en önemli avantajları şunlardır:

- Adaylara aynı yıl içinde birçok kez sınava katılma hakkı sunulmaktadır.
- Sınav giriş belgesi hariç hiçbir kâğıt kullanılmadığından çevre duyarlılığına katkıda bulunmaktadır.
- Sınav sonuçları sınav günü içerisinde açıklanmaktadır.
- Sınavın organizasyonunu kolaylaştırarak uygulamaya yönelik lojistik ihtiyaçları en aza indirmektedir.

e-YDS Puan Hesaplaması

YDS ve e-YDS puanları tek bir puan türünde ve 0-100 aralığında hesaplanmaktadır. e-YDS, adayların akademik yabancı dil becerilerinin değerlendirilmesi ve bu becerilerin A, B, C, D ve E düzeylerinden hangisine karşılık geldiğinin belirlenmesi amaçlarıyla gerçekleştirildiğinden adayların şansla doğru yanıtı ulaşmasına (şans başarısı) yönelik bir puan düzeltmesi uygulamamaktadır. Diğer bir ifadeyle, YDS ve e-YDS uygulamalarında adayların verdikleri dört yanlış cevap bir doğru cevabı götürmemektedir.

Toplam 80 sorudan oluşan e-YDS’de puanlama iki aşamadan oluşmaktadır. İlk aşamada her bir adayın 80 soruya verdiği cevaplar cevap anahtarı ile karşılaştırılmakta ve doğru cevap sayısı belirlenmektedir. İkinci aşamada ise hesaplanan doğru cevap sayıları 1,25 ile çarpıla-

rak adayların e-YDS puanları hesaplanmaktadır. Hesaplanan e-YDS puanları, “Yabancı Dil Bilgisi Seviye Belirleme Usul ve Esasları Hakkında Yönetmelik” doğrultusunda Tablo 2’de gösterildiği gibi sınıflandırılmaktadır.

Tablo 2

YDS ve e-YDS Puanları ile Yabancı Dil Bilgisi Seviyeleri



YDS Puanı/ e-YDS Puanı	Yabancı Dil Bilgisi Seviyesi
90-100	A
80-89	B
70-79	C
60-69	D
50-59	E

e-YDS Soru Türleri

e-YDS, adayların akademik yabancı dil becerilerini okuduğunu anlama kapsamında farklı soru türlerini kullanarak belirleyen bir sınav olarak tasarlanmıştır. Soru türlerinin e-YDS’deki sırası, ağırlıkları ve bu soru türleriyle ölçülmesi amaçlanan yabancı dil becerileri Tablo 3’te açıklanmıştır.

Tablo 3’te görüldüğü gibi, e-YDS kapsamında en büyük ağırlığı paragrafta anlam, dil bilgisi, cloze test ve cümle tamamlama soruları oluşturmaktadır. Tablo 3’te verilen dil becerilerinin tümü e-YDS’de sınanmakla beraber farklı uzunluktaki metinleri kavrayabilme, bu metinler üzerinde çeşitli okuduğunu anlama becerilerini uygulamaya dayalı soruların daha fazla ağırlığa sahip olduğu görülmektedir.

Tablo 3

e-YDS Kapsamındaki Soru Türleri, Soru Sıraları ve Ölçülen Dil Becerileri



Soru Türü	Soru Sayısı	Soru Sırası	Ölçülen Dil Becerisi
Kelime Bilgisi	6	1-6	Kısa bir metinde, metnin içeriğine uygun kelime ya da ifadeleri belirleyebilme
Dil Bilgisi	10	7-16	Bir ya da birkaç cümle içinde dil bilgisi kurallarına uygun sözcük ve ifadeleri belirleyebilme
Cloze Test	10	17-26	Uzun bir paragraf içinde anlam ve dil bilgisi kurallarına uygun sözcük ve ifadeleri belirleyebilme
Cümle Tamamlama	10	27-36	Cümlenin eksik bırakılan kısmını uygun şekilde tamamlayabilme
Çeviri	6	37-42	Bir cümleyi Türkçeden hedef dile ve hedef dilden Türkçeye tercüme edebilme
Paragrafta Anlam	20	43-62	Uzun bir paragrafta verilen metinde çeşitli okuduğunu anlama becerilerini kullanabilme
Karşılıklı Konuşma	5	63-67	İki kişi arasındaki akademik içerikli konuşmanın içeriğine göre bu kişilerin söylemlerini tahmin edebilme
Başka Deyişle Söylem	4	68-71	Tek bir cümlenin ya da bağlı cümlelerin oluşturduğu bir metni, anlamını değiştirmeden, farklı bir şekilde ifade edebilme
Paragraf Tamamlama	4	72-75	Bir paragraftan çıkarılan cümleyi, verilen içeriğin anlamını dikkate alarak tamamlayabilme
Paragrafa Uymayanı Bulma	5	76-80	Bir paragraf oluşturan sıralı ifadeler içinde anlam açısından uygunsuz veya ilgisiz olanı ayırt edebilme

Adaylar, e-YDS puanlarını farklı amaçlar doğrultusunda kullanabilmektedir. Tablo 4'te e-YDS

puanlarının kullanım amaçları ve alınması gereken en düşük puanlar verilmiştir.

Tablo 4

e-YDS'nin Kullanım Alanları ve Ölçüt Puanlarından Örnekler



Kullanım Alanı	Ölçüt Puanı
Yabancı Dil Tazminatı Başvurusu	70
Kariyer Uzmanlığı - A Grubu Kadro Başvuruları	70
Yurt Dışında Eğitim (TÜBİTAK) Başvurusu	60
Doçentlik Başvurusu	55
Araştırma Görevliliği Başvurusu	50
TUS, DUS, EUS Başvuruları	50
Yüksek Lisans ve Doktora Eğitimi Başvuruları	50
KPSS 120 Öğretmenlik Alanı Ataması Ağırlığı	%50

2017 e-YDS Analizleri

2017 yılı içerisinde gerçekleştirilen 10 ayrı dönemdeki e-YDS uygulamalarına toplam 26.454 aday katılmıştır. Dönemlere göre aday sayıları ve adayların cinsiyet ve yaş dağılımları Tablo 5'te verilmiştir.

Tablo 5'te görüldüğü gibi, 2017 yılında gerçekleştirilen farklı sınav dönemlerinde erkek adayların oranı %56,4 ile %67,6, kadın adayların oranı ise %32,4 ile %43,6 arasında değişmek-

tedir. Tüm sınav dönemlerindeki yüzde dağılımı dikkate alındığında erkek adaylar e-YDS'ye daha yoğun katılım göstermiştir.

Grafik 1'de e-YDS uygulamalarına katılan adayların yaş dağılımları verilmiştir.

Grafik 1'de görüldüğü gibi, e-YDS'ye katılan adayların yaşları 15 ile 74 arasında değişmekte, adayların büyük bir bölümü (%92) 22 ile 44 yaş-

Tablo 5

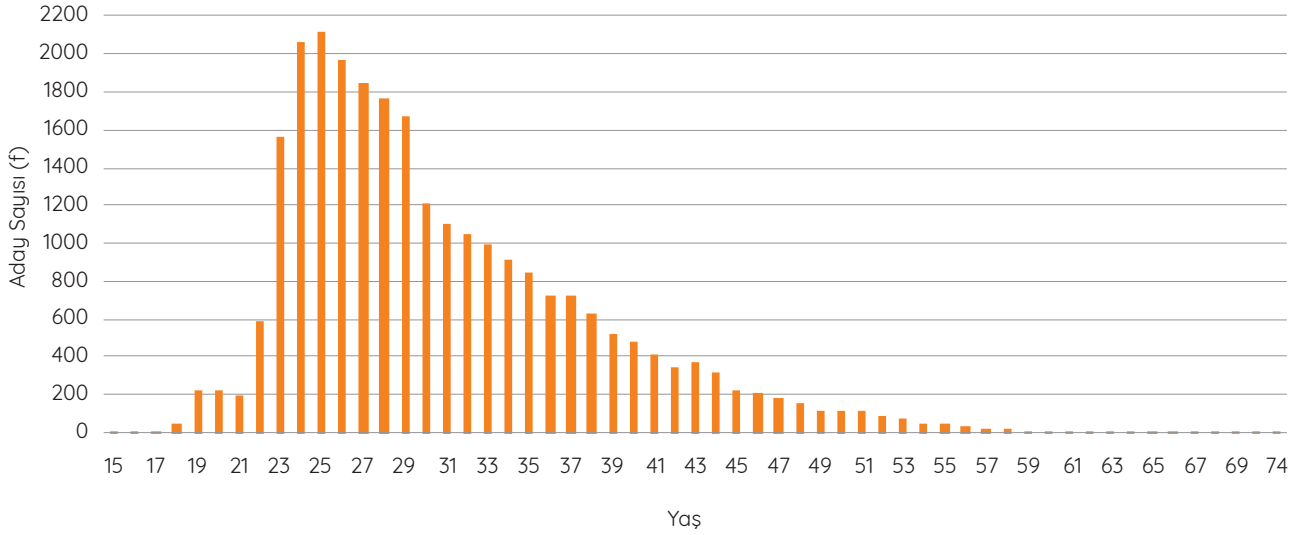
2017 Yılında e-YDS Uygulamalarına Katılan Adayların Dönemlere Göre Cinsiyet ve Yaş Dağılımları



Dönem	Kadın			Erkek			Toplam	
	Aday Sayısı	Aday Oranı (%)	Yaş Ortalaması	Aday Sayısı	Aday Oranı (%)	Yaş Ortalaması	Aday Sayısı	Yaş Ortalaması
1. Dönem	1.352	39,7	29,8	2.056	60,3	31,4	3.408	30,8
2. Dönem	938	36,9	30,7	1.604	63,1	32,2	2.542	31,7
3. Dönem	544	38,3	31,3	878	61,7	32,3	1.422	31,9
4. Dönem	1.214	40,8	29,7	1.759	59,2	31,2	2.973	30,6
5. Dönem	927	42,3	29,2	1.266	57,7	30,2	2.193	29,8
6. Dönem	903	43,6	29,2	1.168	56,4	30,3	2.071	29,8
7. Dönem	1.298	42,2	28,9	1.780	57,8	30,1	3.078	29,6
8. Dönem	1.236	35,8	29,6	2.212	64,2	32,3	3.448	31,4
9. Dönem	768	32,8	29,7	1.576	67,2	32,1	2.344	31,3
10. Dönem	965	32,4	29,5	2.010	67,6	32,5	2.975	31,5
Toplam	10.145	38,4	29,7	16.309	61,6	31,5	26.454	30,8

Grafik 1

2017 Yılında e-YDS Uygulamalarına Katılan Adayların Yaş Dağılımları



Tablo 6

2017 Yılı e-YDS Adaylarının İkamet İllerine Göre Dağılımı



Sıra	İl	Aday Sayısı	Aday Oranı (%)
1	Ankara	10.165	38,4
2	İstanbul	7.177	27,1
3	İzmir	1.193	4,5
4	Eskişehir	514	1,9
5	Antalya	513	1,9
6	Konya	484	1,8
7	Bursa	376	1,4
8	Adana	366	1,4
9	Kocaeli	327	1,2
10	Kayseri	273	1,0
11	Samsun	236	0,9
12	Mersin	205	0,8
13	Erzurum	204	0,8
14	Sakarya	188	0,7
15	Isparta	164	0,6

ları arasında bulunmaktadır. Adayların yaş dağılımında aralık 74'e ulaşmasına rağmen 50 yaş ve üzerinde olan e-YDS adaylarının oranı yalnızca %2'dir. Uygulama dönemlerine göre yaş ortalamaları incelendiğinde ise hesaplanan değerlerinin 28-33 arasında değiştiği görülmüştür.

Ankara, İstanbul ve İzmir'de bulunan e-Sınav merkezlerinde gerçekleştirilen e-YDS uygulamalarına katılan adayların ikamet ettiği illere göre dağılımı incelenmiş, katılım sayısının en yüksek olduğu 15 il Tablo 6'da verilmiştir.

Tablo 6'da, 2017 yılında e-YDS'ye en yüksek katılımın olduğu üç ilin, beklendiği üzere, sınav merkezlerinin olduğu iller olduğu görülmektedir. Yıl içindeki 10 ayrı dönemde ya-

Tablo 7

e-YDS Uygulamalarında Dönemlere Göre Betimsel İstatistikler

Dönem	Test Ortalaması	Standart Sapma	Testin Ortalama Güçlük Düzeyi	Testin Ortalama Ayırt Edicilik Düzeyi	İç Tutarlılık Katsayısı
1.Dönem	63,12	20,66	0,63	0,45	0,95
2.Dönem	61,70	19,24	0,62	0,42	0,94
3.Dönem	64,71	21,45	0,65	0,47	0,96
4.Dönem	62,04	20,31	0,62	0,45	0,95
5.Dönem	61,10	20,67	0,61	0,45	0,95
6.Dönem	56,31	21,91	0,56	0,46	0,95
7.Dönem	57,12	21,87	0,57	0,46	0,95
8.Dönem	60,74	22,28	0,61	0,48	0,96
9.Dönem	61,96	20,25	0,62	0,45	0,95
10.Dönem	59,89	21,08	0,60	0,45	0,95

pılan oturumlara katılan tüm adayların yaklaşık %30'unu bu üç il dışından gelen adaylar oluşturmaktadır. Farklı illerde açılacak e-Sınav merkezleri başta e-YDS olmak üzere bilgisayar tabanlı sınav uygulamalarına erişimin artmasını sağlayacak, adayların kendi şehirlerinde ya da yakın mesafedeki şehirlerde sınava katılabilmelerini mümkün kılacaktır. 2018 yılı içinde devlet üniversiteleri ile işbirliği içinde kurulması planlanan Konya ve Adana e-Sınav merkezleri ile İstanbul'da kurulması planlanan ikinci e-Sınav merkezinin, adayların sınavlara erişimi ve uygulama kolaylığı açısından yarar sağlayacağı düşünülmektedir.

2017 yılında gerçekleştirilen e-YDS uygulamalarının dönemlere göre betimsel istatistikleri Tablo 7'de verilmiştir.

Tablo 7'de görüldüğü gibi, farklı dönemlerde yapılan uygulamalarda test ortalamaları 56,31 ile 64,71; standart sapma değerleri de 19,24 ile 22,28 arasında değişmektedir. Elde edilen e-YDS puan ortalamaları kâğıt-kalem testi olarak uygulanan YDS puan ortalamaları ile karşılaştırıldığında e-YDS'ye giren aday grubunun görece daha başarılı ve daha homojen bir grup olduğu görülmektedir.

Soru güçlük düzeyi, bir soruyu doğru cevaplayan adayların tüm adaylara oranı olup testin ortalama güçlüğü testte bulunan soru güçlükleri toplamının soru sayısına bölümü olarak tanımlanmaktadır (Ebel ve Fresbie, 1991; Linn ve Gronlund, 1995). Ortalama güçlük düzeyleri, farklı dönemlerde 0,56 ile 0,65 arasında değişmektedir. Bu bulgular, sınava katılan adayların

e-YDS'nin tüm dönemlerinde görece yüksek başarı gösterdiğini ve ortalama soru güçlüğü değerlerinin benzer olduğunu göstermektedir.

Soru ayırt ediciliği ise bir soru ile ölçülmek istenen özelliğe sahip olan adayları bu özelliğe sahip olmayan adaylardan ayırma gücü olarak tanımlanmaktadır (Baykul, 2010; Cohen ve Swerdlik, 2010; Özçelik, 1992). Testin ortalama ayırt edicilik değeri ise, testteki tüm soruların ayırt edicilik değerlerinin ortalamasıdır (Urbina, 2014). Eğitim ve psikoloji alanında kullanılan testlerde ayırt edicilik değeri 0,40 ve üzerinde olan sorular ayırt ediciliği yüksek sorular olarak nitelendirilmektedir (Crocker ve Algina, 1986). 2017 yılında gerçekleştirilen 10 sınav uygulamasında elde edilen ortalama ayırt edicilik değerleri 0,42 ile 0,48 arasında değişmektedir. Elde edilen değerler, tüm dönemlerde adaylara yönlendirilen soruların ayırt ediciliğinin yüksek olduğunu göstermektedir.

Test puanlarının güvenilirliği, testten elde edilen puanların zaman içindeki kararlılığı, tesadüfi hatadan arınıklığı ve soruların bir bütün halinde tutarlı ölçme yaptığının göstergesi olarak değerlendirilir (Cronbach, 1951; Kuder ve Richardson, 1937; Lord, 1955). Kuder-Richardson 20, bir testin iç tutarlılığını hesaplamak için sıklıkla kullanılan bir katsayı olup elde edilen katsayı değeri 1'e yaklaştıkça testteki soruların

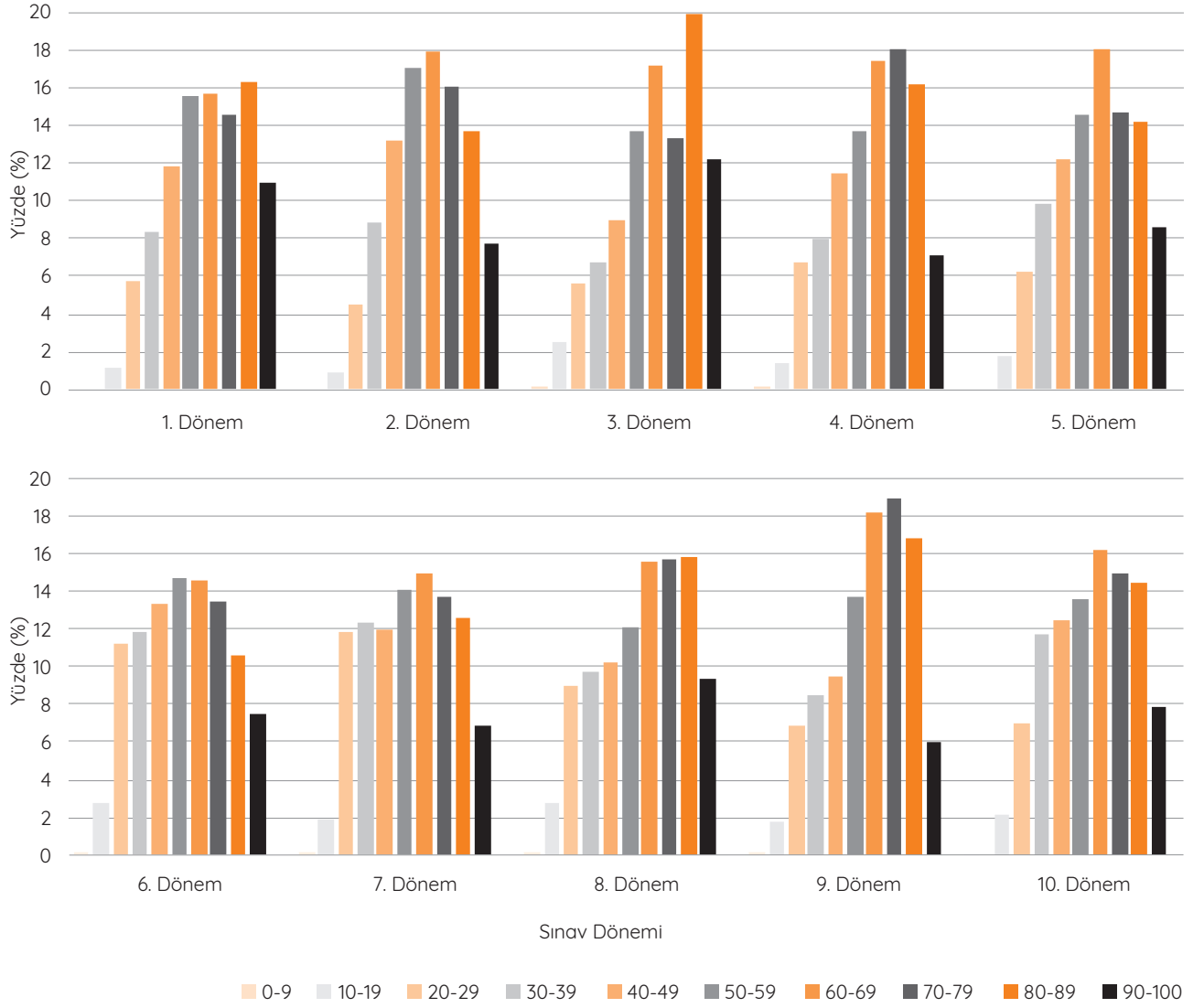
birbiriyle tutarlılığının arttığını göstermektedir (Kuder ve Richardson, 1937). Psikoloji ve eğitim alanlarında kullanılan testlerde 0,70 ve üzerindeki iç tutarlılık katsayı değerleri, iç tutarlılık açısından testler için yeterli düzeyi ifade etmektedir (Özçelik, 1992; Urbina, 2014). Yapılan güvenilirlik analizlerinde, e-YDS puanlarından hesaplanan iç tutarlılık katsayıları farklı dönemlerde 0,94 ile 0,96 arasında değerler almaktadır. Elde edilen bu değerler, tüm dönemlerde e-YDS'den elde edilen puanların yüksek derecede güvenilir olduğunu ve farklı dönemlerde gerçekleştirilen testlerin iç tutarlılığının yüksek olduğunu göstermektedir.

2017 yılı içerisinde farklı dönemlerde yapılan e-YDS uygulamalarında adayların puan düzeylerine göre yüzde dağılımları Grafik 2'de verilmiştir.

Grafik 2'de, 2017 yılı içerisinde farklı dönemlerde sınava giren adayların e-YDS puan dağılımlarının benzerlik gösterdiği, tüm dönemlerde elde edilen dağılımların kısmen sola çarpık (negatif çarpık) bir yapıya sahip olduğu görülmektedir. Özellikle 3. Dönem ve 9. Dönem e-YDS uygulamalarında görece basıklığı az, 6. Dönem ve 7. Dönem uygulamalarında ise görece basıklığı yüksek dağılımlar elde edilse de dağılımların benzerliği Grafik 2'de açıkça görülebilir.

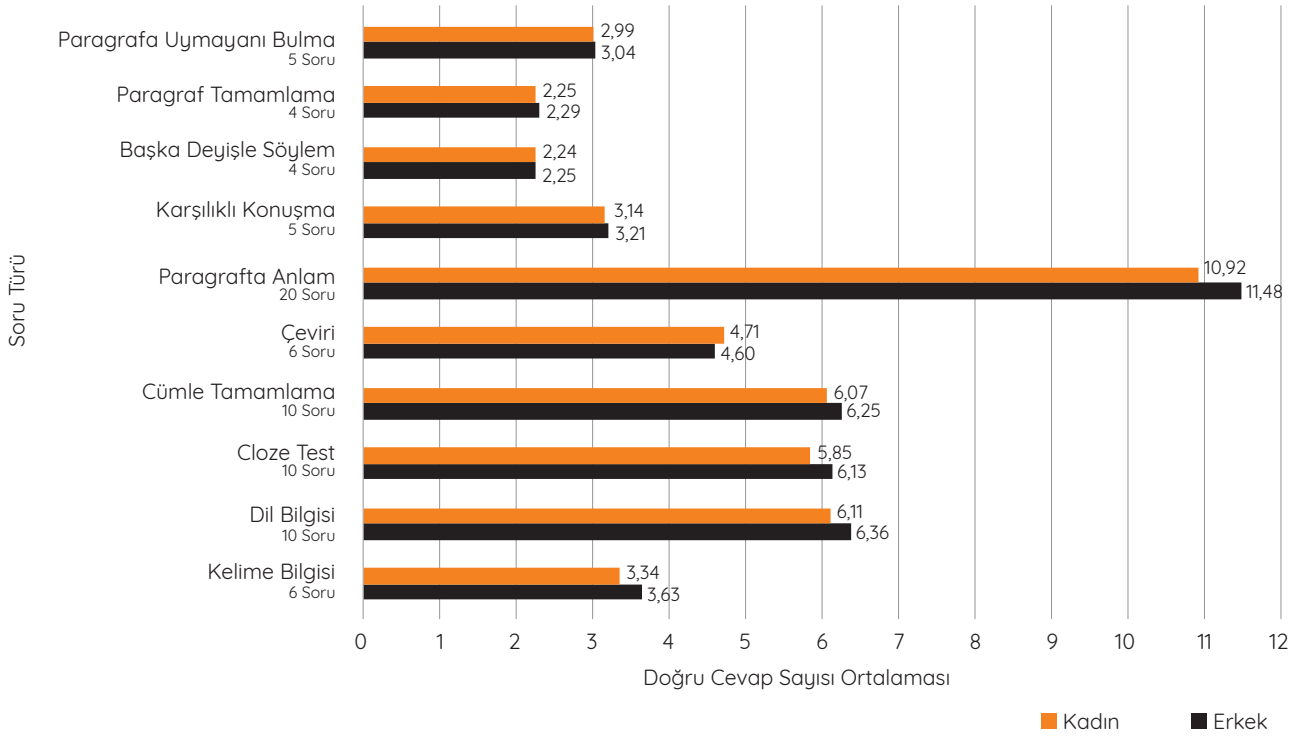
Grafik 2

2017 e-YDS Uygulamalarına Farklı Dönemlerde Giren Adayların Puan Aralıklarındaki Yüzde Dağılımı



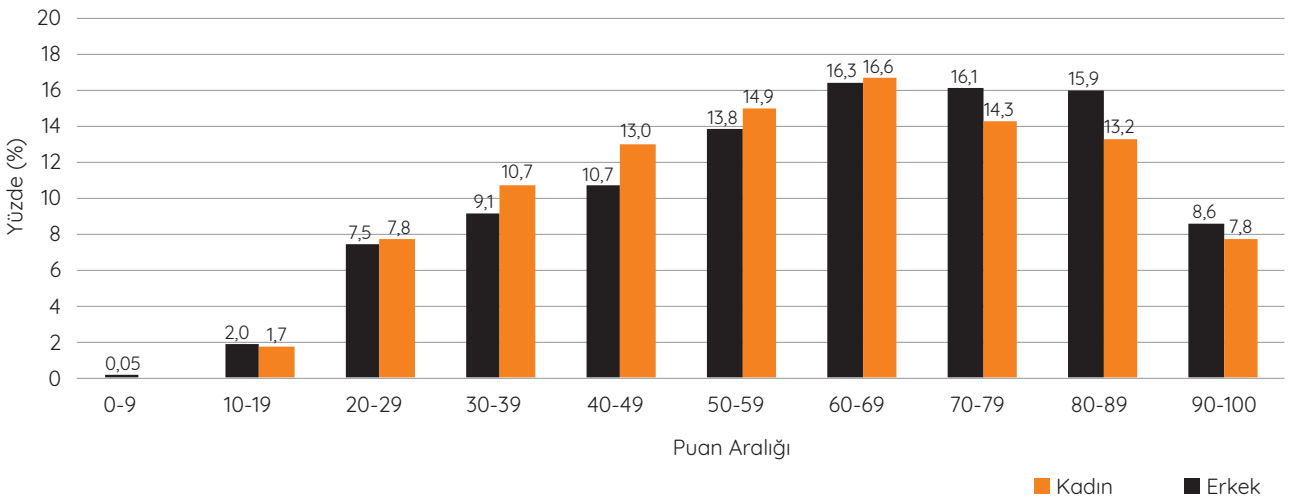
Grafik 3

Cinsiyete Göre Soru Türlerinden Elde Edilen Doğru Cevap Sayısı Ortalamaları



Grafik 4

Cinsiyete Göre e-YDS Puanlarının Yüzde Dağılımı



Adayların cinsiyetlerine göre farklı soru türlerindeki doğru cevap sayıları ile e-YDS puan dağılımları incelenmiş ve sonuçlar sırasıyla Grafik 3 ve Grafik 4'te verilmiştir.

Grafik 3'te, çeviri dışındaki tüm soru türlerinde erkek adayların doğru cevap sayısı ortalamalarının kadın adaylardan kısmen yüksek olduğu görülmektedir. Soru türlerinde elde edilen doğru cevap sayısı ortalamaları arasındaki farkın en yüksek olduğu soru türü paragrafta anlamdır. Metnin bir paragrafa verildiği, bu metinler aracılığıyla adayların okuduğunu anlama becerisinin ölçüldüğü bu sorular erkek ve kadın adayların puan ortalamaları arasında kısmen farklılık oluşturmaktadır.

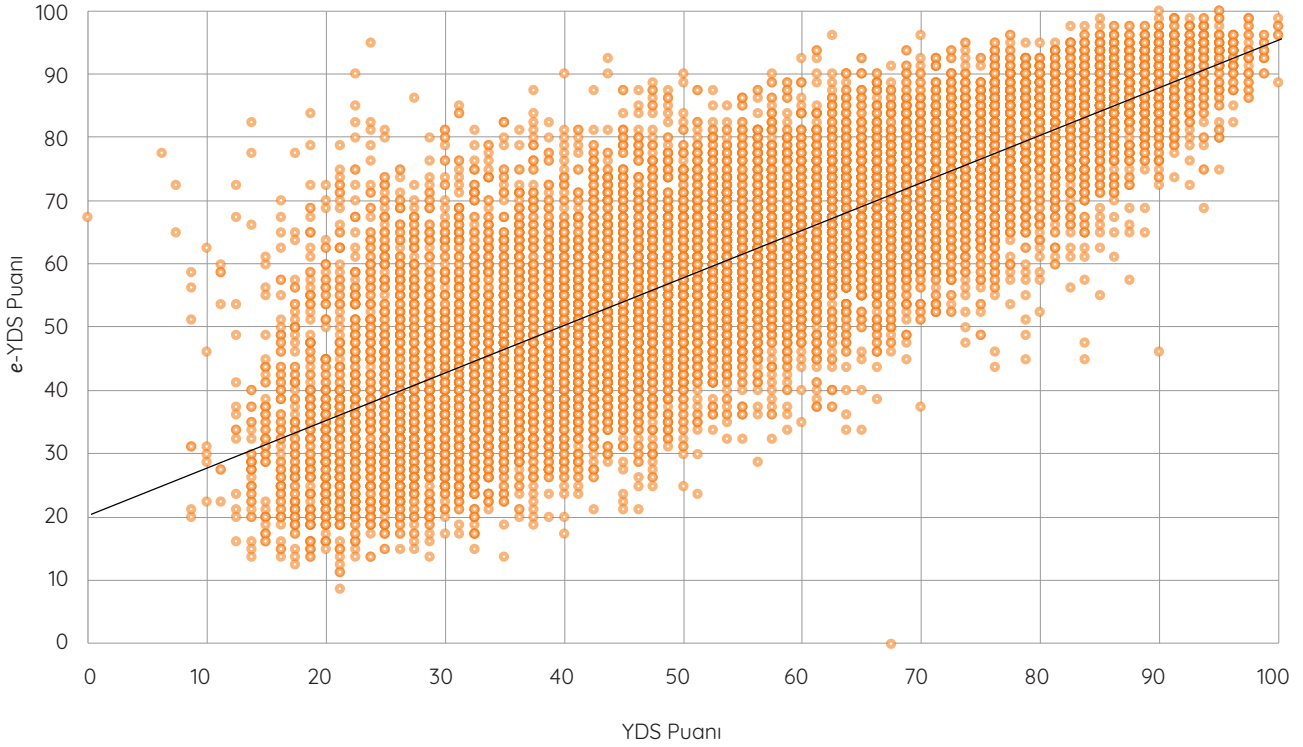
Grafik 4'te, her iki cinsiyet grubundaki adaylara ait puanların yüzde dağılımlarının 30 puana kadar benzer olduğu, 30-69 puan aralığında kadın adayların bulunma oranlarının daha yüksek, 70 ve üzerindeki puanlarda ise erkek adayların bulunma oranlarının daha yüksek olduğu görülmektedir. Genel olarak, 10-69 puan aralığında kadın adayların, 70-100 aralığında ise erkek adayların bulunma oranlarının görece yüksek olduğu görülmektedir.

e-YDS ve YDS Puanlarının Karşılaştırılması

Elektronik sınav uygulamalarının sıklığının artması ve sınav uygulamalarının adaylar açısından daha erişilebilir olmasıyla yıl içinde adaylar hem bir kâğıt-kalem testi olan YDS'ye hem de elektronik ortamda uygulanan e-YDS'ye girme şansına erişebilmektedir. Kapsam, kullanım alanı ve geçerlik süresi açısından eşdeğer olan, eş zamanlı kullanılabilen YDS ve e-YDS'den elde edilen puanların karşılaştırılabilirliği 2017 yılında her iki sınava da giren 17.195 adayın verileri kullanılarak incelenmiştir. Kâğıt-kalem testi olarak uygulanan YDS ile elektronik ortamda uygulanan e-YDS puanları arasındaki ilişkiyi incelemek için öncelikle iki puan dizisinin saçılım diyagramı çizdirilerek Grafik 5'te verilmiş, ardından dağılımların çarpıklığı dikkate alınarak Spearman Sıra Farkları Korelasyon Katsayısı hesaplanmıştır.

Spearman Sıra Farkları Korelasyon Katsayısı, arasındaki ilişki incelenecek olan iki değişkene ait dağılımların normallik (ortalamaya göre simetrik olma) varsayımını sağlamadığı durumlarda kullanılan, parametrik olmayan bir istatistiktir (Tabachnick ve Fidell, 2013). e-YDS pu-

Grafik 5



anlarının kısmen sola çarpık olması dolayısıyla hesaplanan Spearman Sıra Farkları Korelasyon Katsayısının değeri 0,819 olarak elde edilmiştir. Bu sonuç, e-YDS ve YDS puanları arasında doğrusal, pozitif yönde, istatistiksel açıdan anlamlı ve yüksek düzeyde bir ilişki bulunduğunu göstermektedir. YDS ve e-YDS puanları arasındaki bu ilişki, biri kâğıt-kalem diğeri elektronik ortamda uygulanan bu sınavlarda alınan puanların oldukça benzer değişimler gösterdiğini belirtmekte ve puanların birbiri yerine kullanılabilir olduğuna ek kanıt oluşturmaktadır.

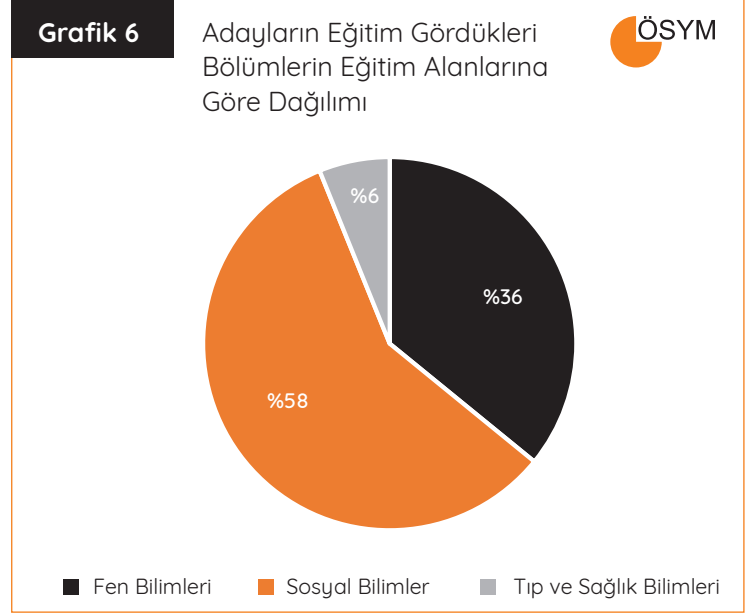
Farklı Eğitim Alanlarından Adayların e-YDS Puanlarının Karşılaştırılması

Adayların akademik yabancı dil becerilerinin ölçülmesi amacıyla geliştirilen e-YDS'ye farklı alanlarda eğitimine devam eden ya da eğitimi tamamlamış adaylar başvurmuştur. Sınavların hazırlanmasının bir basamağı olan soru geliştirme sürecinde soru içeriklerinin ilişkili olduğu konuların mümkün olduğunca dengeli dağıtılması amaçlanmakta, soruların tercihinde her bir sorunun hangi eğitim alanının konu-

su olduğu dikkate alınmaktadır. 2017 yılındaki e-YDS uygulamalarına katılmış ve eğitim bilgileri Yükseköğretim Bilgi Sistemine (YÖKSİS) eksiksiz girilmiş olan toplam 20.620 adayın bölümleri eğitim alanlarına göre sınıflandırılmıştır. Tıp ve sağlık bilimleri, sosyal bilimler ve fen bilimleri olarak sınıflanmak üzere farklı eğitim alanlarından gelen adayların dağılımı Grafik 6'da, farklı soru türlerinde elde ettikleri doğru cevap sayısı ortalamaları Grafik 7'de gösterilmiştir.

Grafik 6'da, 2017 yılında e-YDS'ye katılan adayların yarısından fazlasının sosyal bilimler alanında eğitim gördüğü, fen bilimleri, tıp ve sağlık bilimleri alanında eğitim gören veya mezun olan adayların sayısının daha az olduğu görülmektedir.

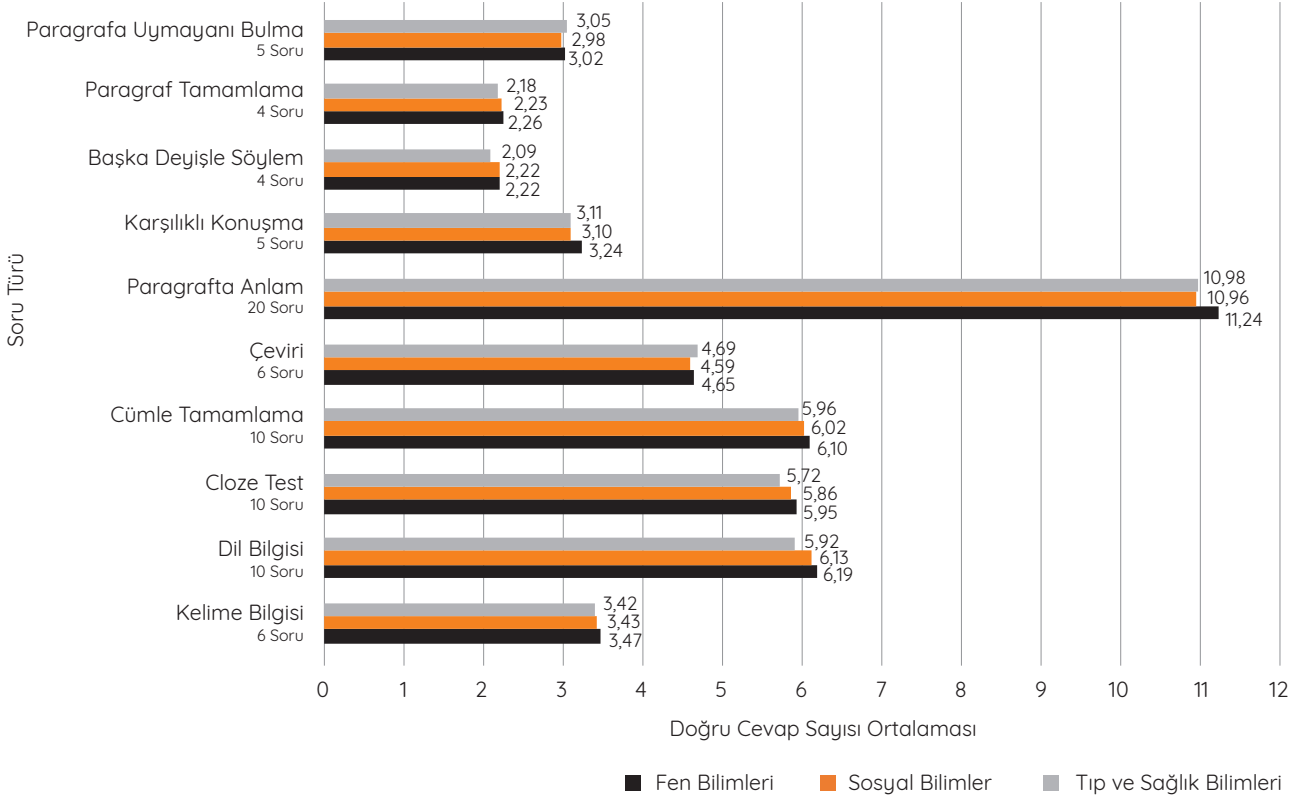
Grafik 7'de görüldüğü gibi, her üç alanda eğitimine devam eden ya da eğitimini tamamlamış adayların tüm soru türlerindeki doğru cevap sayısı ortalamaları oldukça yakın değerlere sahiptir. 2013 yılı öncesinde uygulanan ÜDS'de fen bilimleri, sağlık bilimleri ve sosyal bilimler



alanları için ayrı geliştirilen sınavlar YDS ve e-YDS uygulamalarında tek sınav olacak şekilde yeniden yapılandırılmıştır. 2017 yılında e-YDS'ye giren adayların puan ortalamaları üzerinde adayların eğitim alanlarının belirgin bir fark yaratmadığı, hangi alanda eğitim görürse görsün adayların farklı soru türlerinde benzer başarı gösterdiği Grafik 7'de görülebilir.

Grafik 7

Farklı Eğitim Alanlarından Adayların Soru Türlerine Göre Doğru Cevap Sayısı Ortalamaları



2017 yılında e-YDS uygulamalarına katılan adayların %84'ü devlet üniversitelerinde, %16'sı ise vakıf üniversitelerinde eğitimine devam eden ya da mezun olmuş adaylardan oluşmaktadır. Üniversitelere göre adayların e-YDS puan ortalamaları EK-1'de, farklı soru türlerindeki doğru cevap sayısı ortalamaları alfabetik olarak EK-2'de verilmiştir. EK-1 ve EK-2'deki bilgilere bir örnek oluşturması amacıyla Tablo 8'de İstanbul Teknik Üniversitesi öğrencilerinin ya da mezunlarının e-YDS puan ortalamaları ve farklı soru türlerindeki doğru cevap sayısı ortalamaları verilmiştir.

Tablo 8'de görüldüğü gibi, İstanbul Teknik Üniversitesi'nden 2017 e-YDS uygulamalarına katılan 564 aday bulunmaktadır ve bu adayların e-YDS puan ortalamaları 69,29 olarak hesaplanmıştır. Adayların farklı soru türlerindeki doğru cevap sayısı ortalamaları incelendiğinde, kelime bilgisinde 4,02, dil bilgisinde 6,89, cloze testte 6,71, cümle tamamlamada 6,99, çeviride 4,95, paragrafta anlamda 13,24, karşılıklı konuşmada 3,81, başka deyişle söylemde 2,60, paragraf tamamlamada 2,68 ve paragrafa uymayanı bulmada 3,54 değerleri elde edilmektedir.

Tablo 8

İstanbul Teknik Üniversitesinden 2017 e-YDS Uygulamalarına Katılan Adayların Puan ve Doğru Sayısı Dağılımları*

Üniversite/Kurum	Aday Sayısı						Puan Ortalaması					
İSTANBUL TEKNİK ÜNİVERSİTESİ	564						69,29					
Üniversite/Kurum	A	K	D	C	CT	Ç	P	KK	B	PT	PU	
		6 Soru	10 Soru	10 Soru	10 Soru	6 Soru	20 Soru	5 Soru	4 Soru	4 Soru	5 Soru	
İSTANBUL TEKNİK ÜNİVERSİTESİ	564	4,02	6,89	6,71	6,99	4,95	13,24	3,81	2,60	2,68	3,54	

*A: Aday Sayısı, K: Kelime Bilgisi, D: Dil Bilgisi, C: Cloze Test, CT: Cümle Tamamlama, C: Çeviri, P: Paragrafta Anlam, KK: Karşılıklı Konuşma, B: Başka Deyişle Söylem, PT: Paragraf Tamamlama, PU: Paragrafa Uymayanı Bulma

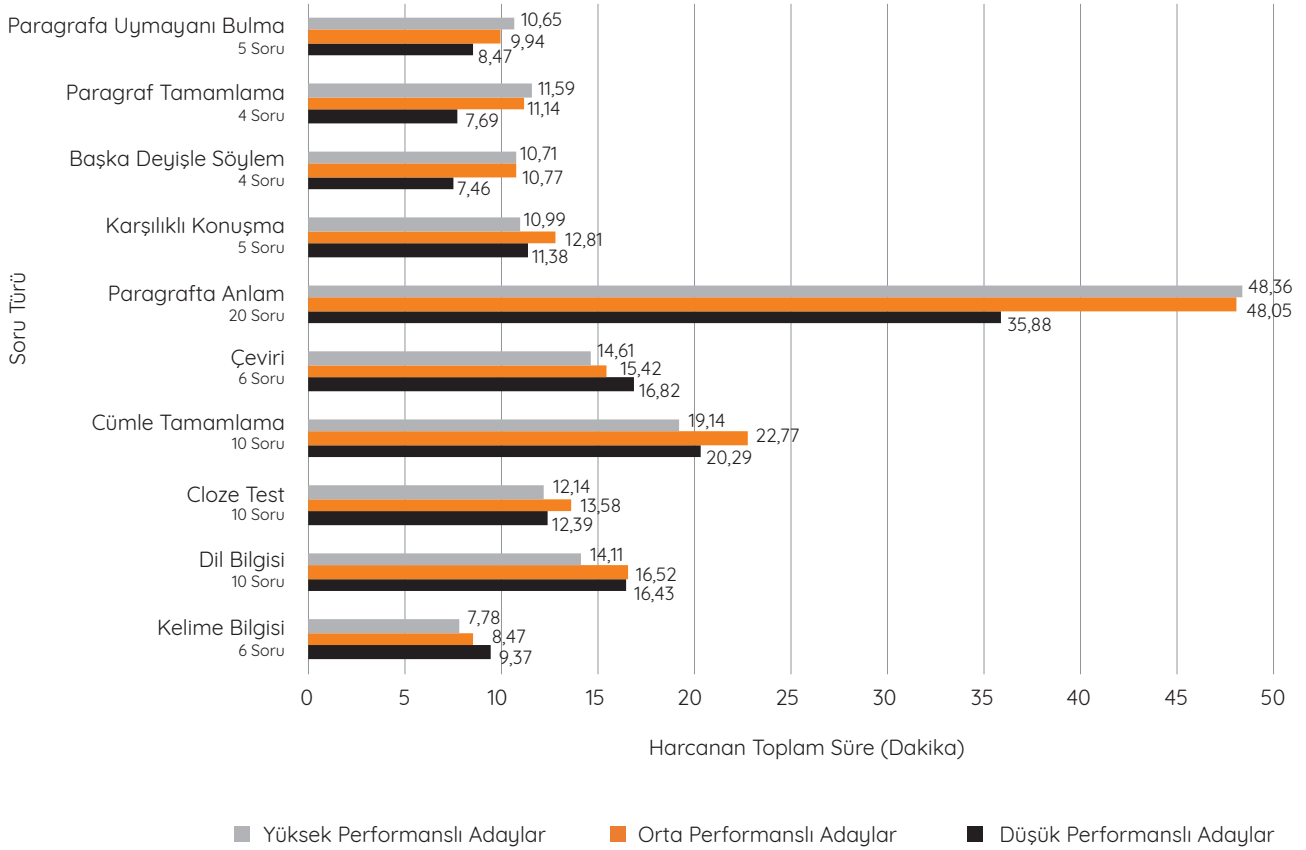
e-YDS Performanslarına Göre Adayların Soru Türlerine Ayırdıkları Süre

e-YDS, elektronik ortamda uygulanan bir sınav olması dolayısıyla, adayların soruları cevaplar-ken geçirdikleri süreler belirlenebilmektedir. Adayların süre kullanma tercihlerini belirleyebilmek için adaylar e-YDS puanlarına göre üç performans grubuna ayrılmış ve bu üç gruptaki adayların farklı soru türlerinde geçirdikleri süre Grafik 8’de gösterilen ortalama değerleri kullanılarak incelenmiştir. Adayların performanslarına göre sınıflanmasında, e-YDS puanı ortalamasının en az bir standart sapma üstünde olan ($\bar{X} + 1SS$) adaylar “Yüksek Performanslı Adaylar”, ortalamasının bir standart sapma altında ya da daha düşük puan alan ($\bar{X} - 1SS$) adaylar “Düşük Performanslı Adaylar”, e-YDS puanı ortalamasının bir standart sapma altı ile bir standart üstü arasında kalan ($\bar{X} - 1SS$) < X < ($\bar{X} + 1SS$) adaylar ise “Orta Performanslı Adaylar” olarak değerlendirilmiştir.

Grafik 8’de görüldüğü gibi, düşük performanslı adaylar kendilerine verilen cevap sürelerinin önemli bir kısmını kelime bilgisi, dil bilgisi, cloze test, cümle tamamlama, çeviri ve karşılıklı konuşma türündeki sorulara ayırmaktadır. Görece bilgiye dayanan bu soru türlerinde yüksek performans grubundan daha fazla zaman harcayan düşük performanslı adayların daha uzun metinler içeren, bilgiyle beraber yoruma dayalı soru türleri olan paragrafta anlam, başka deyişle söylem, paragraf tamamlama ve paragrafa uymayanı bulma türünde harcadıkları zaman önemli ölçüde kısadır. Orta performanslı adaylar da görece bilgiye dayalı soru türlerinde yüksek performanslı adaylardan daha fazla süre harcamaktadır. Yoruma dayalı uzun metin içeren sorulara ayırdıkları süre ortalamaları ise yüksek performanslı adaylara yakın, düşük performanslı adaylardan daha fazladır.

Grafik 8

e-YDS Puanlarına Göre Oluşturulan Performans Gruplarının Farklı Soru Türlerine Ayırdıkları Süre Ortalaması



Bu sonuçlar, performansları farklı adayların zamanı kullanma tercihlerinin de farklı olduğunu, yüksek performans gösteren adayların görece bilgiye dayalı soruları daha kısa zaman-

da cevaplayarak yorum ve uzun metinler içeren soru türlerine daha fazla odaklandıklarını göstermektedir.

Kaynaklar

- Baykul, Y. (1999). *İstatistik metodlar ve uygulamalar*. Ankara: Anı Yayıncılık.
- Baykul, Y. (2010). *Eğitimde ve psikolojide ölçme: Klasik test teorisi ve uygulaması*. Ankara: Pegem Akademi.
- Cohen, R.J., & Swerdlik, M.E. (2010). *Psychological testing and assessment*. New York, NY: McGraw Hill.
- Crocker, L. M., & Algina, J. (1986). *Introduction to classical and modern test theory*. New York: Holt, Rinehart and Winston.
- Cronbach, L. J. (1951). Coefficient alpha and the internal structure of tests. *Psychometrika*, 16, 297-334.
- Ebel, R.L., & Fresbie, D.A., (1991). *Essentials of educational measurement* (5th Edition). New Jersey: Prentice-Hall
- Kuder, G. F., & Richardson, M. W. (1937). The theory of estimation of test reliability. *Psychometrika*, 2, 151-160.
- Linn, R.L. & Gronlund, N.E., (1995). *Measurement and assessment in teaching*, (7th Edition). New Jersey: Prentice-Hall
- Lord, F. M. (1955). Estimating test reliability. *Educational and Psychological Measurement*, 15, 325-336.
- Özçelik, D.A. (1992). *Ölçme ve değerlendirme* (Genişletilmiş üçüncü baskı). Ankara: ÖSYM.
- Tabachnick, B.G., Fidell, L.S. (2013). *Using multivariate statistics* (6th Edition). Boston: Pearson.
- Urbina, S. (2014). *Essentials of psychological testing* (2nd Edition). Hoboken, NJ: John Wiley & Sons.

EK-1: Üniversitelere/Kurumlara Göre 2017 Yılında e-YDS Uygulamalarına Giren Aday Sayısı ve Puan Ortalamaları (Alfabetik Sıra)

Üniversite/Kurum	Aday Sayısı	Puan Ortalaması
ABANT İZZET BAYSAL ÜNİVERSİTESİ	77	55,42
ABDULLAH GÜL ÜNİVERSİTESİ	1	90,00
ACIBADEM MEHMET ALİ AYDINLAR ÜNİVERSİTESİ	17	54,63
ADANA BİLİM VE TEKNOLOJİ ÜNİVERSİTESİ	2	66,88
ADIYAMAN ÜNİVERSİTESİ	10	38,00
ADNAN MENDERES ÜNİVERSİTESİ	59	49,58
AFYON KOCATEPE ÜNİVERSİTESİ	75	43,50
AĞRI İBRAHİM ÇEÇEN ÜNİVERSİTESİ	3	28,33
AHI EVRAN ÜNİVERSİTESİ	23	33,37
AKDENİZ ÜNİVERSİTESİ	189	41,51
AKSARAY ÜNİVERSİTESİ	19	33,55
ALANYA ALAADDİN KEYKUBAT ÜNİVERSİTESİ	5	40,00
ALTINBAŞ ÜNİVERSİTESİ	10	61,50
AMASYA ÜNİVERSİTESİ	12	35,42
ANADOLU ÜNİVERSİTESİ	3.437	56,04
ANKARA SOSYAL BİLİMLER ÜNİVERSİTESİ	3	65,00
ANKARA ÜNİVERSİTESİ	1.063	61,83
ANKARA YILDIRIM BEYAZIT ÜNİVERSİTESİ	56	59,35
ANTALYA BİLİM ÜNİVERSİTESİ	6	57,50
ARDAHAN ÜNİVERSİTESİ	1	15,00
ARTVİN ÇORUH ÜNİVERSİTESİ	1	35,00
ATATÜRK ÜNİVERSİTESİ	284	49,25
ATILIM ÜNİVERSİTESİ	133	55,49
BAHÇEŞEHİR ÜNİVERSİTESİ	124	63,74
BALIKESİR ÜNİVERSİTESİ	66	49,77
BARTIN ÜNİVERSİTESİ	23	27,66
BAŞKENT ÜNİVERSİTESİ	287	57,18
BATMAN ÜNİVERSİTESİ	6	39,17
BAYBURT ÜNİVERSİTESİ	5	33,00
BEYKENT ÜNİVERSİTESİ	67	47,20
BEZM-İ ÂLEM VAKIF ÜNİVERSİTESİ	10	53,25

Üniversite/Kurum	Aday Sayısı	Puan Ortalaması
BİLECİK ŞEYH EDEBALI ÜNİVERSİTESİ	13	41,63
BİNGÖL ÜNİVERSİTESİ	9	46,67
BİTLİS EREN ÜNİVERSİTESİ	2	34,38
BOĞAZİÇİ ÜNİVERSİTESİ	364	84,51
BOZOK ÜNİVERSİTESİ	15	39,00
BURSA TEKNİK ÜNİVERSİTESİ	5	42,25
BÜLENT ECEVİT ÜNİVERSİTESİ	32	49,73
CUMHURİYET ÜNİVERSİTESİ	95	47,07
ÇAĞ ÜNİVERSİTESİ	19	57,24
ÇANAKKALE ONSEKİZ MART ÜNİVERSİTESİ	88	57,64
ÇANKAYA ÜNİVERSİTESİ	170	58,29
ÇANKIRI KARATEKİN ÜNİVERSİTESİ	14	36,88
ÇUKUROVA ÜNİVERSİTESİ	185	54,29
DENİZ HARP OKULU KOMUTANLIĞI	8	85,00
DİCLE ÜNİVERSİTESİ	50	48,48
DIĞER YÜKSEKÖĞRETİM KURUMLARI	3	83,33
DOĞU AKDENİZ ÜNİVERSİTESİ	48	50,26
DOĞUŞ ÜNİVERSİTESİ	35	52,25
DOKUZ EYLÜL ÜNİVERSİTESİ	366	60,73
DUMLUPINAR ÜNİVERSİTESİ	88	46,61
DÜZCE ÜNİVERSİTESİ	14	42,05
EGE ÜNİVERSİTESİ	329	61,34
ERCİYES ÜNİVERSİTESİ	272	52,80
ERZİNCAN ÜNİVERSİTESİ	19	45,86
ERZURUM TEKNİK ÜNİVERSİTESİ	1	68,75
ESKİŞEHİR OSMANGAZİ ÜNİVERSİTESİ	223	57,30
FATİH SULTAN MEHMET VAKIF ÜNİVERSİTESİ	7	45,36
FIRAT ÜNİVERSİTESİ	114	49,32
GALATASARAY ÜNİVERSİTESİ	75	80,03
GAZİ ÜNİVERSİTESİ	1.109	56,46

Üniversite/Kurum	Aday Sayısı	Puan Ortalaması
GAZİANTEP ÜNİVERSİTESİ	93	54,95
GAZİOSMANPAŞA ÜNİVERSİTESİ	48	38,62
GEBZE TEKNİK ÜNİVERSİTESİ	38	48,16
GİRESUN ÜNİVERSİTESİ	18	45,42
GİRNE AMERİKAN ÜNİVERSİTESİ	19	45,53
GİRNE ÜNİVERSİTESİ	3	42,92
GÜLHANE ASKERİ TIP AKADEMİSİ	12	59,90
GÜMÜŞHANE ÜNİVERSİTESİ	8	46,56
HACETTEPE ÜNİVERSİTESİ	1.093	66,20
HALIÇ ÜNİVERSİTESİ	38	44,38
HARP OKULLARI	210	78,17
HARRAN ÜNİVERSİTESİ	35	45,50
HASAN KALYONCU ÜNİVERSİTESİ	11	35,80
HAVA HARP OKULU KOMUTANLIĞI	5	65,75
HİTİT ÜNİVERSİTESİ	24	35,47
HOCA AHMET YESEVİ TÜRK-KAZAK ÜNİVERSİTESİ	28	65,09
İĞDIR ÜNİVERSİTESİ	2	28,13
IŞIK ÜNİVERSİTESİ	40	60,41
İHSAN DOĞRAMACI BİLKENT ÜNİVERSİTESİ	715	76,48
İNÖNÜ ÜNİVERSİTESİ	71	48,10
İSKENDERUN TEKNİK ÜNİVERSİTESİ	8	49,38
İSTANBUL AREL ÜNİVERSİTESİ	17	41,69
İSTANBUL AYDIN ÜNİVERSİTESİ	37	50,03
İSTANBUL BİLGİ ÜNİVERSİTESİ	148	67,10
İSTANBUL BİLİM ÜNİVERSİTESİ	12	63,65
İSTANBUL ESENYURT ÜNİVERSİTESİ	1	66,25
İSTANBUL GEDİK ÜNİVERSİTESİ	5	33,50
İSTANBUL GELİŞİM ÜNİVERSİTESİ	3	36,67
İSTANBUL KÜLTÜR ÜNİVERSİTESİ	60	57,08
İSTANBUL MEDENİYET ÜNİVERSİTESİ	1	38,75

Üniversite/Kurum	Aday Sayısı	Puan Ortalaması
İSTANBUL MEDİPOL ÜNİVERSİTESİ	30	60,00
İSTANBUL SABAHATTİN ZAİM ÜNİVERSİTESİ	9	42,64
İSTANBUL ŞEHİR ÜNİVERSİTESİ	39	69,65
İSTANBUL TEKNİK ÜNİVERSİTESİ	564	69,29
İSTANBUL TİCARET ÜNİVERSİTESİ	53	53,66
İSTANBUL ÜNİVERSİTESİ	1.185	58,65
İSTANBUL YENİ YÜZYIL ÜNİVERSİTESİ	16	42,34
İSTİNYE ÜNİVERSİTESİ	1	63,75
İZMİR EKONOMİ ÜNİVERSİTESİ	72	66,79
İZMİR KÂTİP ÇELEBİ ÜNİVERSİTESİ	7	59,11
İZMİR YÜKSEK TEKNOLOJİ ENSTİTÜSÜ	43	63,58
KADIR HAS ÜNİVERSİTESİ	54	59,63
KAFKAS ÜNİVERSİTESİ	28	42,99
KAHRAMANMARAŞ SÜTÇÜ İMAM ÜNİVERSİTESİ	38	45,10
KARA HARP OKULU KOMUTANLIĞI	31	72,54
KARABÜK ÜNİVERSİTESİ	76	48,73
KARADENİZ TEKNİK ÜNİVERSİTESİ	242	54,90
KARAMANOĞLU MEHMETBEY ÜNİVERSİTESİ	9	29,31
KASTAMONU ÜNİVERSİTESİ	14	29,73
KIRGIZİSTAN-TÜRKİYE MANAS ÜNİVERSİTESİ	1	58,75
KIRIKKALE ÜNİVERSİTESİ	160	53,63
KIRKLARELİ ÜNİVERSİTESİ	6	41,67
KİLİS 7 ARALIK ÜNİVERSİTESİ	8	50,78
KOCAELİ ÜNİVERSİTESİ	262	57,92
KOÇ ÜNİVERSİTESİ	87	83,26
KTO KARATAY ÜNİVERSİTESİ	11	50,68
LEFKE AVRUPA ÜNİVERSİTESİ	16	45,31
MALTEPE ÜNİVERSİTESİ	43	43,69
MANİSA CELÂL BAYAR ÜNİVERSİTESİ	74	54,02
MARDİN ARTUKLU ÜNİVERSİTESİ	3	42,92

Üniversite/Kurum	Aday Sayısı	Puan Ortalaması
MARMARA ÜNİVERSİTESİ	435	59,96
MEF ÜNİVERSİTESİ	6	43,33
MEHMET AKİF ERSOY ÜNİVERSİTESİ	39	30,45
MERSİN ÜNİVERSİTESİ	71	53,73
MİMAR SİNAN GÜZEL SANATLAR ÜNİVERSİTESİ	68	52,04
MUĞLA SITKI KOÇMAN ÜNİVERSİTESİ	78	51,12
MUSTAFA KEMAL ÜNİVERSİTESİ	48	48,88
MUŞ ALPARSLAN ÜNİVERSİTESİ	2	44,38
NAMIK KEMAL ÜNİVERSİTESİ	30	49,83
NECMETTİN ERBAKAN ÜNİVERSİTESİ	26	54,23
NEVŞEHİR HACI BEKTAŞ VELİ ÜNİVERSİTESİ	16	45,00
NİĞDE ÖMER HALİDEMİR ÜNİVERSİTESİ	41	49,70
NİŞANTAŞI ÜNİVERSİTESİ	4	41,88
NUH NACİ YAZGAN ÜNİVERSİTESİ	4	47,81
OKAN ÜNİVERSİTESİ	32	58,83
ONDOKUZ MAYIS ÜNİVERSİTESİ	154	46,75
ORDU ÜNİVERSİTESİ	9	37,36
ORTA DOĞU TEKNİK ÜNİVERSİTESİ	1.110	80,81
OSMANİYE KORKUT ATA ÜNİVERSİTESİ	6	41,25
ÖZYEGİN ÜNİVERSİTESİ	34	65,88
PAMUKKALE ÜNİVERSİTESİ	100	49,06
PIRİ REİS ÜNİVERSİTESİ	8	52,81
POLİS AKADEMİSİ	8	39,22
RECEP TAYYİP ERDOĞAN ÜNİVERSİTESİ	6	53,33
SABANCI ÜNİVERSİTESİ	43	80,70
SAĞLIK BİLİMLERİ ÜNİVERSİTESİ	2	86,88
SAKARYA ÜNİVERSİTESİ	187	53,90
SELÇUK ÜNİVERSİTESİ	452	51,79
SİİRT ÜNİVERSİTESİ	2	57,50
SİNOP ÜNİVERSİTESİ	4	36,56

Üniversite/Kurum	Aday Sayısı	Puan Ortalaması
SÜLEYMAN DEMİREL ÜNİVERSİTESİ	240	44,76
TED ÜNİVERSİTESİ	15	57,33
TOBB EKONOMİ VE TEKNOLOJİ ÜNİVERSİTESİ	240	65,80
TOROS ÜNİVERSİTESİ	1	20,00
TRAKYA ÜNİVERSİTESİ	53	53,80
TÜRK HAVA KURUMU ÜNİVERSİTESİ	40	58,69
TÜRK-ALMAN ÜNİVERSİTESİ	2	73,75
UFUK ÜNİVERSİTESİ	27	57,41
ULUDAĞ ÜNİVERSİTESİ	249	58,98
ULUSLARARASI KIBRIS ÜNİVERSİTESİ	21	50,54
ULUSLARARASI SARAYBOSNA ÜNİVERSİTESİ	5	62,75
UŞAK ÜNİVERSİTESİ	18	34,51
ÜSKÜDAR ÜNİVERSİTESİ	7	55,71
VAN YÜZÜNCÜ YIL ÜNİVERSİTESİ	31	50,20
YAKIN DOĞU ÜNİVERSİTESİ	41	40,76
YALOVA ÜNİVERSİTESİ	17	53,46
YAŞAR ÜNİVERSİTESİ	50	61,45
YEDİTEPE ÜNİVERSİTESİ	200	65,21
YILDIZ TEKNİK ÜNİVERSİTESİ	510	61,53
YURT DIŞI YÜKSEKÖĞRETİM KURUMLARI	103	64,78

EK-2: Üniversitelere/Kurumlara Göre 2017 Yılında e-YDS Uygulamalarına Giren Aday Sayısı ve Farklı Soru Türlerindeki Doğru Cevap Sayısı Ortalamaları (Alfabetik Sıra)*

*A: Aday Sayısı, K: Kelime Bilgisi, D: Dil Bilgisi, C: Cloze Test, CT: Cümle Tamamlama, Ç: Çeviri, P: Paragrafta Anlam, KK: Karşılıklı Konuşma, B: Başka Değişle Söylem, PT: Paragraf Tamamlama, PU: Paragrafa Uymayanı Bulma

Üniversite/Kurum	A	K 6 Soru	D 10 Soru	C 10 Soru	CT 10 Soru	Ç 6 Soru	P 20 Soru	KK 5 Soru	B 4 Soru	PT 4 Soru	PU 5 Soru
ABANT İZZET BAYSAL ÜNİVERSİTESİ	77	3,06	5,77	5,44	5,70	4,53	9,79	2,94	2,10	2,01	2,99
ABDULLAH GÜL ÜNİVERSİTESİ	1	6,00	9,00	10,00	9,00	5,00	17,00	5,00	4,00	2,00	5,00
ACIBADEM MEHMET ALİ AYDINLAR ÜNİVERSİTESİ	17	3,00	5,24	5,12	5,29	4,18	10,94	2,94	1,71	2,47	2,82
ADANA BİLİM VE TEKNOLOJİ ÜNİVERSİTESİ	2	4,00	7,00	7,00	6,50	4,00	12,50	4,00	2,00	2,00	4,50
ADIYAMAN ÜNİVERSİTESİ	10	1,90	4,10	4,90	3,10	2,80	7,70	2,10	1,50	0,80	1,50
ADNAN MENDERES ÜNİVERSİTESİ	59	2,95	5,29	5,14	5,27	4,39	8,51	2,25	1,85	1,64	2,37
AFYON KOCATEPE ÜNİVERSİTESİ	75	2,57	4,43	4,68	4,28	3,81	7,57	2,17	1,41	1,51	2,36
AĞRI İBRAHİM ÇEÇEN ÜNİVERSİTESİ	3	1,00	2,33	2,67	2,67	2,67	5,33	2,00	1,33	1,00	1,67
AHI EVRAN ÜNİVERSİTESİ	23	2,26	3,26	3,22	3,17	3,13	5,43	1,61	1,39	1,13	2,09
AKDENİZ ÜNİVERSİTESİ	189	2,54	4,30	4,25	4,12	3,42	7,38	2,05	1,51	1,49	2,15
AKSARAY ÜNİVERSİTESİ	19	2,21	3,58	3,74	3,37	3,05	5,84	2,05	0,95	1,00	1,05
ALANYA ALAADDİN KEYKUBAT ÜNİVERSİTESİ	5	1,60	4,20	3,60	4,20	4,20	6,20	2,40	1,80	1,60	2,20
ALTINBAŞ ÜNİVERSİTESİ	10	3,10	5,90	6,00	6,60	4,10	12,00	3,40	2,40	2,50	3,20
AMASYA ÜNİVERSİTESİ	12	2,50	4,00	3,17	4,08	3,08	5,75	1,42	1,42	1,08	1,83
ANADOLU ÜNİVERSİTESİ	3.437	3,28	5,84	5,56	5,67	4,42	10,27	2,89	2,06	2,06	2,79
ANKARA SOSYAL BİLİMLER ÜNİVERSİTESİ	3	4,00	7,33	6,67	7,00	5,33	12,33	1,67	3,00	1,67	3,00
ANKARA ÜNİVERSİTESİ	1.063	3,51	6,38	5,98	6,28	4,87	11,45	3,22	2,31	2,36	3,11
ANKARA YILDIRIM BEYAZIT ÜNİVERSİTESİ	56	3,36	5,96	5,66	5,98	4,66	10,96	3,25	2,25	2,41	2,98
ANTALYA BİLİM ÜNİVERSİTESİ	6	3,17	5,33	4,33	6,50	5,00	11,50	3,33	1,83	2,50	2,50
ARDAHAN ÜNİVERSİTESİ	1	0,00	1,00	0,00	4,00	1,00	3,00	1,00	1,00	1,00	0,00
ARTVİN ÇORUH ÜNİVERSİTESİ	1	2,00	3,00	2,00	3,00	3,00	7,00	2,00	2,00	2,00	2,00
ATATÜRK ÜNİVERSİTESİ	284	2,96	5,12	5,14	5,07	4,37	8,27	2,42	1,81	1,69	2,53
ATILIM ÜNİVERSİTESİ	133	3,08	5,72	5,44	5,55	4,19	10,25	3,16	2,07	2,00	2,94
BAHÇEŞEHİR ÜNİVERSİTESİ	124	3,56	6,49	6,09	6,44	4,60	12,05	3,73	2,40	2,59	3,05
BALIKESİR ÜNİVERSİTESİ	66	3,08	4,95	4,86	5,15	4,36	8,76	2,42	1,80	1,77	2,65
BARTIN ÜNİVERSİTESİ	23	1,43	3,22	2,96	2,83	2,61	4,30	1,39	0,96	1,13	1,30
BAŞKENT ÜNİVERSİTESİ	287	3,25	5,72	5,56	5,72	4,44	10,78	3,21	2,05	2,14	2,87
BATMAN ÜNİVERSİTESİ	6	3,17	4,17	3,17	4,00	2,33	7,67	1,50	1,50	1,67	2,17
BAYBURT ÜNİVERSİTESİ	5	2,20	4,20	3,20	2,80	3,20	5,60	1,20	1,20	1,40	1,40

Üniversite/Kurum	A	K 6 Soru	D 10 Soru	C 10 Soru	CT 10 Soru	Ç 6 Soru	P 20 Soru	KK 5 Soru	B 4 Soru	PT 4 Soru	PU 5 Soru
BEYKENT ÜNİVERSİTESİ	67	2,72	4,91	4,72	4,78	3,69	8,40	2,52	1,81	1,91	2,31
BEZM-İ ÂLEM VAKIF ÜNİVERSİTESİ	10	3,20	5,20	5,40	5,40	4,50	10,20	2,50	1,60	2,50	2,10
BİLECİK ŞEYH EDEBALI ÜNİVERSİTESİ	13	2,62	4,23	4,54	3,92	3,54	8,08	2,00	1,54	1,15	1,69
BİNGÖL ÜNİVERSİTESİ	9	2,78	5,56	4,89	3,89	4,00	7,89	2,00	1,44	2,00	2,89
BİTLİS EREN ÜNİVERSİTESİ	2	1,00	3,50	2,50	3,50	5,00	3,50	2,50	2,00	2,00	2,00
BOĞAZİÇİ ÜNİVERSİTESİ	364	4,97	8,61	8,28	8,53	5,63	16,45	4,42	3,29	3,41	4,02
BOZOK ÜNİVERSİTESİ	15	2,07	4,20	4,27	3,87	3,53	6,33	2,07	1,13	1,87	1,87
BURSA TEKNİK ÜNİVERSİTESİ	5	1,40	4,60	4,00	4,20	3,20	9,40	2,20	1,20	1,20	2,40
BÜLENT ECEVİT ÜNİVERSİTESİ	32	2,81	5,25	4,63	5,16	4,44	8,75	2,66	1,84	1,81	2,44
CUMHURİYET ÜNİVERSİTESİ	95	2,61	5,05	4,93	4,74	4,39	7,80	2,34	1,67	1,71	2,42
ÇAĞ ÜNİVERSİTESİ	19	3,16	6,16	5,95	5,47	4,63	10,26	3,21	2,00	2,21	2,74
ÇANAKKALE ONSEKİZ MART ÜNİVERSİTESİ	88	3,26	5,90	5,65	5,98	4,86	10,14	2,94	2,20	2,11	3,07
ÇANKAYA ÜNİVERSİTESİ	170	3,38	6,11	5,72	5,68	4,56	10,84	3,16	2,10	2,24	2,84
ÇANKIRI KARATEKİN ÜNİVERSİTESİ	14	2,50	3,86	3,64	3,71	3,43	5,64	2,14	1,21	1,21	2,14
ÇUKUROVA ÜNİVERSİTESİ	185	3,14	5,57	5,47	5,53	4,54	9,79	2,77	1,87	2,05	2,71
DENİZ HARP OKULU KOMUTANLIĞI	8	5,25	8,63	8,75	8,25	5,63	16,38	4,38	3,25	3,63	3,88
DİCLE ÜNİVERSİTESİ	50	3,08	5,20	5,04	4,68	4,20	8,52	2,26	1,80	1,66	2,34
DİĞER YÜKSEKÖĞRETİM KURUMLARI	3	5,33	8,67	8,33	8,67	4,67	16,00	3,67	4,00	3,33	4,00
DOĞU AKDENİZ ÜNİVERSİTESİ	48	3,04	4,58	4,94	5,29	3,96	9,92	2,77	1,75	1,63	2,33
DOĞUŞ ÜNİVERSİTESİ	35	3,00	5,46	5,20	5,34	4,40	9,49	2,83	1,60	1,91	2,57
DOKUZ EYLÜL ÜNİVERSİTESİ	366	3,44	6,19	5,91	6,15	4,73	11,45	3,21	2,14	2,34	3,01
DUMLUPINAR ÜNİVERSİTESİ	88	2,77	4,98	4,66	4,69	4,02	7,77	2,38	1,81	1,59	2,61
DÜZCE ÜNİVERSİTESİ	14	2,50	4,79	3,93	4,07	4,29	7,43	1,93	1,21	1,21	2,29
EGE ÜNİVERSİTESİ	329	3,53	6,26	6,06	6,30	4,77	11,23	3,29	2,35	2,21	3,06
ERCIYES ÜNİVERSİTESİ	272	2,98	5,66	5,31	5,27	4,42	9,38	2,72	1,97	1,92	2,62
ERZİNCAN ÜNİVERSİTESİ	19	2,79	5,32	4,42	4,53	4,37	7,47	2,16	1,53	1,68	2,42
ERZURUM TEKNİK ÜNİVERSİTESİ	1	4,00	7,00	8,00	6,00	5,00	14,00	3,00	2,00	2,00	4,00
ESKİŞEHİR OSMANGAZİ ÜNİVERSİTESİ	223	3,23	5,85	5,68	5,87	4,54	10,56	2,99	2,16	2,13	2,84
FATİH SULTAN MEHMET VAKIF ÜNİVERSİTESİ	7	2,14	5,00	4,57	4,57	3,86	8,14	2,71	1,86	1,00	2,43
FIRAT ÜNİVERSİTESİ	114	2,95	5,13	4,98	5,07	4,46	8,58	2,46	1,73	1,50	2,60

Üniversite/Kurum	A	K 6 Soru	D 10 Soru	C 10 Soru	CT 10 Soru	Ç 6 Soru	P 20 Soru	KK 5 Soru	B 4 Soru	PT 4 Soru	PU 5 Soru
GALATASARAY ÜNİVERSİTESİ	75	4,53	7,89	7,64	7,89	5,48	15,79	4,36	3,24	3,28	3,92
GAZİ ÜNİVERSİTESİ	1.109	3,24	5,85	5,48	5,72	4,63	10,30	2,95	2,07	2,06	2,86
GAZİANTEP ÜNİVERSİTESİ	93	2,85	5,91	5,37	5,53	4,46	9,99	3,04	1,95	1,92	2,94
GAZİOSMANPAŞA ÜNİVERSİTESİ	48	2,42	4,04	4,04	3,94	3,71	6,40	1,69	1,35	1,44	1,88
GEBZE TEKNİK ÜNİVERSİTESİ	38	2,47	4,50	4,82	4,92	4,16	8,97	2,63	1,66	1,84	2,55
GİRESUN ÜNİVERSİTESİ	18	2,83	4,50	4,78	4,78	4,00	7,06	2,61	1,56	1,61	2,61
GİRNE AMERİKAN ÜNİVERSİTESİ	19	2,58	4,89	4,42	4,37	3,63	8,47	2,00	1,63	2,00	2,42
GİRNE ÜNİVERSİTESİ	3	2,33	5,33	5,67	4,00	2,33	7,00	3,00	1,00	1,33	2,33
GÜLHANE ASKERİ TIP AKADEMİSİ	12	3,83	5,42	6,00	5,67	5,17	11,42	2,92	2,17	2,83	2,50
GÜMÜŞHANE ÜNİVERSİTESİ	8	2,50	5,13	5,38	4,75	4,75	7,00	2,00	1,75	1,25	2,75
HACETTEPE ÜNİVERSİTESİ	1.093	3,76	6,71	6,42	6,80	5,00	12,43	3,52	2,48	2,54	3,29
HALIÇ ÜNİVERSİTESİ	38	2,71	4,47	4,53	4,55	3,92	7,39	2,50	1,71	1,39	2,32
HARP OKULLARI	210	4,48	8,09	8,04	8,07	5,50	14,90	3,88	2,91	2,91	3,75
HARRAN ÜNİVERSİTESİ	35	2,89	4,89	4,69	4,63	3,91	7,17	2,29	1,77	1,63	2,54
HASAN KALYONCU ÜNİVERSİTESİ	11	2,00	3,45	3,00	2,82	2,55	7,64	1,91	1,55	1,64	2,09
HAVA HARP OKULU KOMUTANLIĞI	5	3,80	6,60	7,00	7,80	4,80	12,40	3,20	2,00	2,20	2,80
HİTİT ÜNİVERSİTESİ	24	2,00	3,75	3,54	3,13	2,96	6,71	1,58	1,54	1,33	1,83
HOCA AHMET YESEVİ TÜRK-KAZAK ÜNİVERSİTESİ	28	3,86	7,00	6,29	6,89	4,79	11,96	3,39	2,32	2,36	3,21
IĞDIR ÜNİVERSİTESİ	2	2,50	5,00	2,00	2,00	4,50	3,00	2,00	0,50	0,50	0,50
IŞIK ÜNİVERSİTESİ	40	3,33	5,75	6,15	6,20	4,38	11,48	3,33	2,40	2,40	2,93
İHSAN DOĞRAMACI BİLKENT ÜNİVERSİTESİ	715	4,42	7,80	7,52	7,74	5,09	14,87	4,16	2,96	3,00	3,63
İNÖNÜ ÜNİVERSİTESİ	71	2,79	5,08	5,07	4,62	4,03	8,63	2,41	1,65	1,82	2,38
İSKENDERUN TEKNİK ÜNİVERSİTESİ	8	2,38	4,63	5,00	4,75	4,38	10,50	2,38	1,63	1,25	2,63
İSTANBUL AREL ÜNİVERSİTESİ	17	2,65	4,53	4,06	3,88	3,35	8,00	2,24	1,53	1,24	1,88
İSTANBUL AYDIN ÜNİVERSİTESİ	37	2,51	5,32	5,16	4,95	4,08	8,86	2,97	1,59	1,81	2,76
İSTANBUL BİLGİ ÜNİVERSİTESİ	148	3,73	6,76	6,60	6,91	4,73	12,78	3,85	2,47	2,62	3,24
İSTANBUL BİLİM ÜNİVERSİTESİ	12	3,92	6,33	6,33	6,67	4,67	10,58	4,17	2,67	2,50	3,08
İSTANBUL ESENYURT ÜNİVERSİTESİ	1	3,00	7,00	6,00	8,00	6,00	12,00	4,00	2,00	3,00	2,00
İSTANBUL GEDİK ÜNİVERSİTESİ	5	1,80	4,20	3,80	2,20	2,00	6,20	2,00	1,20	1,40	2,00
İSTANBUL GELİŞİM ÜNİVERSİTESİ	3	1,33	4,00	3,33	4,33	3,67	4,33	2,33	2,00	2,00	2,00

Üniversite/Kurum	A	K 6 Soru	D 10 Soru	C 10 Soru	CT 10 Soru	Ç 6 Soru	P 20 Soru	KK 5 Soru	B 4 Soru	PT 4 Soru	PU 5 Soru
İSTANBUL KÜLTÜR ÜNİVERSİTESİ	60	3,38	6,12	5,67	5,35	4,53	10,52	3,27	2,08	1,97	2,78
İSTANBUL MEDENİYET ÜNİVERSİTESİ	1	2,00	4,00	6,00	4,00	2,00	9,00	0,00	0,00	2,00	2,00
İSTANBUL MEDİPOL ÜNİVERSİTESİ	30	3,27	6,20	6,10	6,03	4,63	11,43	2,90	2,10	2,50	2,83
İSTANBUL SABAHATTİN ZAIM ÜNİVERSİTESİ	9	2,33	3,44	4,44	4,89	4,11	7,56	2,33	1,33	1,00	2,67
İSTANBUL ŞEHİR ÜNİVERSİTESİ	39	3,85	7,13	6,62	7,41	5,10	12,46	4,05	2,51	2,90	3,69
İSTANBUL TEKNİK ÜNİVERSİTESİ	564	4,02	6,89	6,71	6,99	4,95	13,24	3,81	2,60	2,68	3,54
İSTANBUL TİCARET ÜNİVERSİTESİ	53	3,00	5,49	5,51	5,34	4,28	9,51	2,94	1,98	2,11	2,75
İSTANBUL ÜNİVERSİTESİ	1.185	3,38	5,94	5,62	5,90	4,60	10,92	3,15	2,11	2,19	3,11
İSTANBUL YENİ YÜZYIL ÜNİVERSİTESİ	16	2,44	4,56	4,69	4,38	2,88	7,38	2,31	1,31	1,63	2,31
İSTİNYE ÜNİVERSİTESİ	1	2,00	6,00	4,00	9,00	5,00	11,00	3,00	3,00	4,00	4,00
İZMİR EKONOMİ ÜNİVERSİTESİ	72	4,01	6,86	6,71	6,60	4,86	12,31	3,74	2,53	2,56	3,26
İZMİR KÂTİP ÇELEBİ ÜNİVERSİTESİ	7	2,29	5,29	6,00	6,71	5,00	10,43	3,86	2,43	1,86	3,43
İZMİR YÜKSEK TEKNOLOJİ ENSTİTÜSÜ	43	3,40	6,84	6,02	6,49	5,02	11,60	3,37	2,44	2,49	3,19
KADIR HAS ÜNİVERSİTESİ	54	3,59	6,09	5,83	5,96	4,54	11,24	3,48	1,96	1,93	3,07
KAFKAS ÜNİVERSİTESİ	28	2,79	4,86	4,75	4,39	4,07	6,75	1,71	1,54	1,54	2,00
KAHRAMANMARAŞ SÜTÇÜ İMAM ÜNİVERSİTESİ	38	2,55	4,87	4,66	4,50	4,37	7,53	2,13	1,34	1,61	2,53
KARA HARP OKULU KOMUTANLIĞI	31	4,16	7,52	6,97	7,94	5,35	13,32	3,71	2,84	2,58	3,65
KARABÜK ÜNİVERSİTESİ	76	3,03	5,09	5,05	5,01	4,03	8,34	2,53	1,78	1,82	2,32
KARADENİZ TEKNİK ÜNİVERSİTESİ	242	3,14	5,76	5,55	5,49	4,57	9,66	2,85	2,09	1,93	2,87
KARAMANOĞLU MEHMETBEY ÜNİVERSİTESİ	9	1,67	3,11	3,22	2,33	2,22	4,44	1,56	1,11	1,67	2,11
KASTAMONU ÜNİVERSİTESİ	14	1,64	3,79	3,07	2,64	2,71	4,57	1,50	1,00	1,14	1,71
KIRGIZİSTAN-TÜRKİYE MANAS ÜNİVERSİTESİ	1	4,00	7,00	8,00	6,00	5,00	8,00	1,00	2,00	3,00	3,00
KIRIKKALE ÜNİVERSİTESİ	160	3,12	5,63	5,18	5,50	4,43	9,69	2,76	1,99	1,94	2,66
KIRKLARELİ ÜNİVERSİTESİ	6	2,17	3,83	3,67	4,33	3,83	7,67	3,00	1,67	1,33	1,83
KİLİS 7 ARALIK ÜNİVERSİTESİ	8	3,13	5,88	5,00	5,25	4,50	8,25	2,50	1,88	1,88	2,38
KOCAELİ ÜNİVERSİTESİ	262	3,29	5,95	5,62	5,95	4,68	10,52	3,07	2,10	2,16	3,00
KOÇ ÜNİVERSİTESİ	87	4,90	8,67	8,06	8,63	5,25	16,17	4,48	3,13	3,25	4,07
KTO KARATAY ÜNİVERSİTESİ	11	2,45	5,00	6,00	5,27	4,09	9,55	2,36	1,55	1,36	2,91
LEFKE AVRUPA ÜNİVERSİTESİ	16	3,00	4,38	4,50	4,13	3,50	8,50	2,56	1,88	1,44	2,38
MALTEPE ÜNİVERSİTESİ	43	2,02	4,95	4,05	4,26	3,51	8,40	2,37	1,44	1,70	2,26

Üniversite/Kurum	A	K	D	C	CT	Ç	P	KK	B	PT	PU
	6 Soru	10 Soru	10 Soru	10 Soru	6 Soru	20 Soru	5 Soru	4 Soru	4 Soru	5 Soru	
MANİSA CELÂL BAYAR ÜNİVERSİTESİ	74	3,11	5,30	5,57	5,50	4,53	9,76	2,66	1,92	1,99	2,89
MARDİN ARTUKLU ÜNİVERSİTESİ	3	3,00	3,67	4,67	4,00	4,67	8,00	2,33	1,00	1,00	2,00
MARMARA ÜNİVERSİTESİ	435	3,44	6,18	5,88	5,98	4,75	10,91	3,27	2,23	2,24	3,09
MEF ÜNİVERSİTESİ	6	2,67	4,50	4,50	4,17	3,50	7,00	2,67	1,50	1,67	2,50
MEHMET AKİF ERSOY ÜNİVERSİTESİ	39	2,13	2,82	3,56	2,85	2,54	5,64	1,31	0,92	1,08	1,51
MERSİN ÜNİVERSİTESİ	71	2,90	5,58	5,63	5,54	4,58	9,49	2,61	2,06	1,99	2,62
MİMAR SİNAN GÜZEL SANATLAR ÜNİVERSİTESİ	68	2,93	5,26	4,93	5,24	4,35	9,25	2,81	2,00	2,07	2,79
MUĞLA SITKI KOÇMAN ÜNİVERSİTESİ	78	3,18	5,12	5,00	4,95	4,31	9,24	2,60	2,01	1,72	2,77
MUSTAFA KEMAL ÜNİVERSİTESİ	48	2,50	5,06	4,71	5,21	4,50	8,69	2,21	1,94	1,88	2,42
MUŞ ALPARSLAN ÜNİVERSİTESİ	2	2,50	5,50	4,50	5,50	3,00	6,50	1,50	1,50	2,00	3,00
NAMIK KEMAL ÜNİVERSİTESİ	30	2,43	5,50	5,47	4,80	4,33	8,87	2,50	1,47	1,87	2,63
NECMETTİN ERBAKAN ÜNİVERSİTESİ	26	3,12	5,96	5,04	5,50	4,81	9,46	2,81	1,88	1,88	2,92
NEVŞEHİR HACI BEKTAŞ VELİ ÜNİVERSİTESİ	16	2,75	4,88	4,81	5,00	4,06	7,00	2,13	1,50	1,38	2,50
NİĞDE ÖMER HALİSDEMİR ÜNİVERSİTESİ	41	2,95	5,39	5,02	4,66	4,37	8,49	2,37	2,05	1,90	2,56
NİŞANTAŞI ÜNİVERSİTESİ	4	2,25	6,25	4,00	4,25	2,25	7,50	2,25	0,75	1,25	2,75
NUH NACİ YAZGAN ÜNİVERSİTESİ	4	2,75	5,25	4,25	4,50	3,75	9,50	2,50	1,75	1,75	2,25
OKAN ÜNİVERSİTESİ	32	3,63	5,97	5,91	5,75	4,03	11,41	3,34	2,16	2,19	2,69
ONDOKUZ MAYIS ÜNİVERSİTESİ	154	2,66	4,97	4,82	4,71	4,37	7,90	2,22	1,77	1,43	2,55
ORDU ÜNİVERSİTESİ	9	1,89	4,67	2,89	4,00	3,33	5,89	2,00	1,11	1,56	2,56
ORTA DOĞU TEKNİK ÜNİVERSİTESİ	110	4,63	8,18	7,88	8,29	5,40	15,74	4,28	3,14	3,23	3,89
OSMANİYE KORKUT ATA ÜNİVERSİTESİ	6	0,50	4,33	4,00	4,17	3,83	9,17	1,83	1,33	2,50	1,33
ÖZYEGİN ÜNİVERSİTESİ	34	4,03	6,62	6,09	6,47	4,76	12,41	3,97	2,18	2,56	3,62
PAMUKKALE ÜNİVERSİTESİ	100	2,67	5,41	4,74	5,11	4,23	8,75	2,39	1,78	1,71	2,46
PİRİ REİS ÜNİVERSİTESİ	8	2,75	6,00	4,00	5,63	5,13	9,88	2,38	2,00	1,63	2,88
POLİS AKADEMİSİ	8	2,50	4,63	3,88	4,50	4,13	6,63	1,25	1,00	1,00	1,88
RECEP TAYYİP ERDOĞAN ÜNİVERSİTESİ	6	3,00	5,33	6,17	6,00	4,67	8,33	2,50	2,17	1,83	2,67
SABANCI ÜNİVERSİTESİ	43	4,93	7,81	7,93	8,19	5,12	15,56	4,67	3,12	3,16	4,07
SAĞLIK BİLİMLERİ ÜNİVERSİTESİ	2	5,00	9,50	9,00	9,50	5,50	15,50	4,50	2,50	4,00	4,50
SAKARYA ÜNİVERSİTESİ	187	2,98	5,83	5,45	5,32	4,60	9,41	2,80	1,89	2,04	2,80
SELÇUK ÜNİVERSİTESİ	452	3,09	5,40	5,33	5,37	4,44	9,01	2,49	1,88	1,76	2,65

Üniversite/Kurum	A	K 6 Soru	D 10 Soru	C 10 Soru	CT 10 Soru	Ç 6 Soru	P 20 Soru	KK 5 Soru	B 4 Soru	PT 4 Soru	PU 5 Soru
SIİRT ÜNİVERSİTESİ	2	2,50	7,00	5,00	5,00	6,00	10,50	4,00	2,00	2,50	1,50
SINOP ÜNİVERSİTESİ	4	2,25	4,00	4,50	4,75	3,50	5,50	0,75	1,50	1,00	1,50
SÜLEYMAN DEMİREL ÜNİVERSİTESİ	240	2,65	4,74	4,37	4,44	3,87	7,75	2,31	1,65	1,59	2,44
TED ÜNİVERSİTESİ	15	3,40	5,67	5,33	5,87	3,87	10,60	3,33	1,87	2,33	3,60
TOBB EKONOMİ VE TEKNOLOJİ ÜNİVERSİTESİ	240	3,66	6,49	6,30	6,38	4,65	13,20	3,53	2,50	2,58	3,34
TOROS ÜNİVERSİTESİ	1	1,00	4,00	1,00	3,00	3,00	4,00	0,00	0,00	0,00	0,00
TRAKYA ÜNİVERSİTESİ	53	3,08	5,30	5,26	5,49	4,43	9,36	2,89	2,02	1,87	3,34
TÜRK HAVA KURUMU ÜNİVERSİTESİ	40	3,60	5,85	5,58	5,63	4,13	11,25	3,35	2,18	2,28	3,13
TÜRK-ALMAN ÜNİVERSİTESİ	2	5,00	7,50	7,00	6,50	4,50	15,00	4,50	2,50	3,00	3,50
UFUK ÜNİVERSİTESİ	27	3,37	5,85	6,00	5,44	4,22	10,59	3,19	1,96	2,19	3,11
ULUDAĞ ÜNİVERSİTESİ	249	3,37	6,17	5,75	6,04	4,74	10,59	3,12	2,16	2,27	2,96
ULUSLARARASI KIBRIS ÜNİVERSİTESİ	21	3,05	5,57	4,81	4,81	3,90	8,90	2,71	1,76	1,95	2,95
ULUSLARARASI SARAYBOSNA ÜNİVERSİTESİ	5	3,40	6,80	7,40	6,80	4,20	9,80	3,80	1,80	2,40	3,80
UŞAK ÜNİVERSİTESİ	18	2,22	3,67	3,83	2,94	2,89	6,50	1,83	1,39	0,89	1,44
ÜSKÜDAR ÜNİVERSİTESİ	7	3,29	6,00	5,00	5,86	3,71	10,43	3,00	2,14	1,86	3,29
VAN YÜZÜNCÜ YIL ÜNİVERSİTESİ	31	2,90	5,19	5,71	4,87	4,71	8,55	2,23	2,00	1,45	2,55
YAKIN DOĞU ÜNİVERSİTESİ	41	2,44	4,27	3,71	3,88	3,51	7,71	1,95	1,56	1,54	2,05
YALOVA ÜNİVERSİTESİ	17	3,29	4,94	5,35	5,00	4,35	9,65	2,88	2,00	2,29	3,00
YAŞAR ÜNİVERSİTESİ	50	3,54	6,24	6,38	5,82	4,58	11,94	3,08	2,08	2,56	2,94
YEDİTEPE ÜNİVERSİTESİ	200	3,59	6,49	6,38	6,64	4,76	12,47	3,63	2,42	2,56	3,24
YILDIZ TEKNİK ÜNİVERSİTESİ	510	3,60	6,17	5,98	6,13	4,69	11,62	3,42	2,21	2,31	3,09
YURT DIŞI YÜKSEKÖĞRETİM KURUMLARI	103	3,99	6,74	6,72	6,33	4,38	12,46	3,52	2,42	2,39	2,88

EK-3: Üniversitelere/Kurumlara Göre 70 ve Üzerinde Puan Alan Öğrenci Sayıları (Alfabetik Sıra)*

Üniversite/Kurum	Toplam Aday Sayısı	70 ve Üzerinde Puan Alan Aday Sayısı
ABANT İZZET BAYSAL ÜNİVERSİTESİ	77	19
ABDULLAH GÜL ÜNİVERSİTESİ	1	1
ACIBADEM MEHMET ALİ AYDINLAR ÜNİVERSİTESİ	17	5
ADANA BİLİM VE TEKNOLOJİ ÜNİVERSİTESİ	2	1
ADYAMAN ÜNİVERSİTESİ	10	-
ADNAN MENDERES ÜNİVERSİTESİ	59	9
AFYON KOCATEPE ÜNİVERSİTESİ	75	6
AĞRI İBRAHİM ÇEÇEN ÜNİVERSİTESİ	3	-
AHI EVRAN ÜNİVERSİTESİ	23	-
AKDENİZ ÜNİVERSİTESİ	189	27
AKSARAY ÜNİVERSİTESİ	19	-
ALANYA ALAADDİN KEYKUBAT ÜNİVERSİTESİ	5	-
ALTINBAŞ ÜNİVERSİTESİ	10	4
AMASYA ÜNİVERSİTESİ	12	1
ANADOLU ÜNİVERSİTESİ	3.437	1.074
ANKARA SOSYAL BİLİMLER ÜNİVERSİTESİ	3	2
ANKARA ÜNİVERSİTESİ	1.063	401
ANKARA YILDIRIM BEYAZIT ÜNİVERSİTESİ	56	21
ANTALYA BİLİM ÜNİVERSİTESİ	6	2
ARDAHAN ÜNİVERSİTESİ	1	-
ARTVİN ÇORUH ÜNİVERSİTESİ	1	-
ATATÜRK ÜNİVERSİTESİ	284	46
ATILIM ÜNİVERSİTESİ	133	36
BAHÇEŞEHİR ÜNİVERSİTESİ	124	53
BALIKESİR ÜNİVERSİTESİ	66	13
BARTIN ÜNİVERSİTESİ	23	-
BAŞKENT ÜNİVERSİTESİ	287	77
BATMAN ÜNİVERSİTESİ	6	-
BAYBURT ÜNİVERSİTESİ	5	-
BEYKENT ÜNİVERSİTESİ	67	12
BEZM-İ ÂLEM VAKIF ÜNİVERSİTESİ	10	1

Üniversite/Kurum	Toplam Aday Sayısı	70 ve Üzerinde Puan Alan Aday Sayısı
BİLECİK ŞEYH EDEBALI ÜNİVERSİTESİ	13	1
BİNGÖL ÜNİVERSİTESİ	9	1
BİTLİS EREN ÜNİVERSİTESİ	2	-
BOĞAZİÇİ ÜNİVERSİTESİ	364	328
BOZOK ÜNİVERSİTESİ	15	1
BURSA TEKNİK ÜNİVERSİTESİ	5	1
BÜLENT ECEVİT ÜNİVERSİTESİ	32	6
CUMHURİYET ÜNİVERSİTESİ	95	8
ÇAĞ ÜNİVERSİTESİ	19	6
ÇANAKKALE ONSEKİZ MART ÜNİVERSİTESİ	88	23
ÇANKAYA ÜNİVERSİTESİ	170	46
ÇANKIRI KARATEKİN ÜNİVERSİTESİ	14	-
ÇUKUROVA ÜNİVERSİTESİ	185	39
DENİZ HARP OKULU KOMUTANLIĞI	8	7
DİCLE ÜNİVERSİTESİ	50	9
DİĞER YÜKSEKÖĞRETİM KURUMLARI	3	3
DOĞU AKDENİZ ÜNİVERSİTESİ	48	13
DOĞUŞ ÜNİVERSİTESİ	35	8
DOKUZ EYLÜL ÜNİVERSİTESİ	366	127
DUMLUPINAR ÜNİVERSİTESİ	88	11
DÜZCE ÜNİVERSİTESİ	14	1
EGE ÜNİVERSİTESİ	329	123
ERCIYES ÜNİVERSİTESİ	272	50
ERZİNCAN ÜNİVERSİTESİ	19	2
ERZURUM TEKNİK ÜNİVERSİTESİ	1	-
ESKİŞEHİR OSMANGAZİ ÜNİVERSİTESİ	223	64
FATİH SULTAN MEHMET VAKIF ÜNİVERSİTESİ	7	1
FIRAT ÜNİVERSİTESİ	114	13
GALATASARAY ÜNİVERSİTESİ	75	64
GAZİ ÜNİVERSİTESİ	1.109	301

Üniversite/Kurum	Toplam Aday Sayısı	70 ve Üzerinde Puan Alan Aday Sayısı
GAZİANTEP ÜNİVERSİTESİ	93	18
GAZİOSMANPAŞA ÜNİVERSİTESİ	48	1
GEBZE TEKNİK ÜNİVERSİTESİ	38	6
GİRESUN ÜNİVERSİTESİ	18	3
GİRNE AMERİKAN ÜNİVERSİTESİ	19	4
GİRNE ÜNİVERSİTESİ	3	-
GÜLHANE ASKERİ TIP AKADEMİSİ	12	3
GÜMÜŞHANE ÜNİVERSİTESİ	8	-
HACETTEPE ÜNİVERSİTESİ	1.093	516
HALIÇ ÜNİVERSİTESİ	38	3
HARP OKULLARI	210	168
HARRAN ÜNİVERSİTESİ	35	2
HASAN KALYONCU ÜNİVERSİTESİ	11	-
HAVA HARP OKULU KOMUTANLIĞI	5	3
HİTİT ÜNİVERSİTESİ	24	1
HOCA AHMET YESEVİ TÜRK-KAZAK ÜNİVERSİTESİ	28	14
IĞDIR ÜNİVERSİTESİ	2	-
IŞIK ÜNİVERSİTESİ	40	15
İHSAN DOĞRAMACI BİLKENT ÜNİVERSİTESİ	715	516
İNÖNÜ ÜNİVERSİTESİ	71	11
İSKENDERUN TEKNİK ÜNİVERSİTESİ	8	1
İSTANBUL AREL ÜNİVERSİTESİ	17	2
İSTANBUL AYDIN ÜNİVERSİTESİ	37	8
İSTANBUL BİLGİ ÜNİVERSİTESİ	148	75
İSTANBUL BİLİM ÜNİVERSİTESİ	12	5
İSTANBUL ESENYURT ÜNİVERSİTESİ	1	-
İSTANBUL GEDİK ÜNİVERSİTESİ	5	-
İSTANBUL GELİŞİM ÜNİVERSİTESİ	3	-
İSTANBUL KÜLTÜR ÜNİVERSİTESİ	60	16
İSTANBUL MEDENİYET ÜNİVERSİTESİ	1	-

Üniversite/Kurum	Toplam Aday Sayısı	70 ve Üzerinde Puan Alan Aday Sayısı
İSTANBUL MEDİPOL ÜNİVERSİTESİ	30	14
İSTANBUL SABAHATTİN ZAİM ÜNİVERSİTESİ	9	-
İSTANBUL ŞEHİR ÜNİVERSİTESİ	39	20
İSTANBUL TEKNİK ÜNİVERSİTESİ	564	297
İSTANBUL TİCARET ÜNİVERSİTESİ	53	13
İSTANBUL ÜNİVERSİTESİ	1185	385
İSTANBUL YENİ YÜZYIL ÜNİVERSİTESİ	16	2
İSTİNYE ÜNİVERSİTESİ	1	-
İZMİR EKONOMİ ÜNİVERSİTESİ	72	40
İZMİR KÂTİP ÇELEBİ ÜNİVERSİTESİ	7	3
İZMİR YÜKSEK TEKNOLOJİ ENSTİTÜSÜ	43	17
KADİR HAS ÜNİVERSİTESİ	54	18
KAFKAS ÜNİVERSİTESİ	28	2
KAHRAMANMARAŞ SÜTÇÜ İMAM ÜNİVERSİTESİ	38	4
KARA HARP OKULU KOMUTANLIĞI	31	19
KARABÜK ÜNİVERSİTESİ	76	8
KARADENİZ TEKNİK ÜNİVERSİTESİ	242	66
KARAMANOĞLU MEHMETBEY ÜNİVERSİTESİ	9	-
KASTAMONU ÜNİVERSİTESİ	14	-
KIRGIZİSTAN-TÜRKİYE MANAS ÜNİVERSİTESİ	1	-
KIRIKKALE ÜNİVERSİTESİ	160	35
KIRKLARELİ ÜNİVERSİTESİ	6	-
KİLİS 7 ARALIK ÜNİVERSİTESİ	8	-
KOCAELİ ÜNİVERSİTESİ	262	67
KOÇ ÜNİVERSİTESİ	87	76
KTO KARATAY ÜNİVERSİTESİ	11	3
LEFKE AVRUPA ÜNİVERSİTESİ	16	2
MALTEPE ÜNİVERSİTESİ	43	7
MANİSA CELÂL BAYAR ÜNİVERSİTESİ	74	15
MARDİN ARTUKLU ÜNİVERSİTESİ	3	-

Üniversite/Kurum	Toplam Aday Sayısı	70 ve Üzerinde Puan Alan Aday Sayısı
MARMARA ÜNİVERSİTESİ	435	151
MEF ÜNİVERSİTESİ	6	-
MEHMET AKİF ERSOY ÜNİVERSİTESİ	39	3
MERSİN ÜNİVERSİTESİ	71	10
MİMAR SİNAN GÜZEL SANATLAR ÜNİVERSİTESİ	68	15
MUĞLA SITKI KOÇMAN ÜNİVERSİTESİ	78	14
MUSTAFA KEMAL ÜNİVERSİTESİ	48	5
MUŞ ALPARSLAN ÜNİVERSİTESİ	2	-
NAMIK KEMAL ÜNİVERSİTESİ	30	3
NECMETTİN ERBAKAN ÜNİVERSİTESİ	26	6
NEVŞEHİR HACI BEKTAŞ VELİ ÜNİVERSİTESİ	16	1
NİĞDE ÖMER HALİDEMİR ÜNİVERSİTESİ	41	6
NİŞANTAŞI ÜNİVERSİTESİ	4	-
NUH NACİ YAZGAN ÜNİVERSİTESİ	4	1
OKAN ÜNİVERSİTESİ	32	10
ONDOKUZ MAYIS ÜNİVERSİTESİ	154	16
ORDU ÜNİVERSİTESİ	9	-
ORTA DOĞU TEKNİK ÜNİVERSİTESİ	1110	946
OSMANİYE KORKUT ATA ÜNİVERSİTESİ	6	-
ÖZYEGİN ÜNİVERSİTESİ	34	18
PAMUKKALE ÜNİVERSİTESİ	100	14
PİRİ REİS ÜNİVERSİTESİ	8	1
POLİS AKADEMİSİ	8	-
RECEP TAYYİP ERDOĞAN ÜNİVERSİTESİ	6	2
SABANCI ÜNİVERSİTESİ	43	34
SAĞLIK BİLİMLERİ ÜNİVERSİTESİ	2	2
SAKARYA ÜNİVERSİTESİ	187	36
SELÇUK ÜNİVERSİTESİ	452	67
SİİRT ÜNİVERSİTESİ	2	-
SİNOP ÜNİVERSİTESİ	4	-

Üniversite/Kurum	Toplam Aday Sayısı	70 ve Üzerinde Puan Alan Aday Sayısı
SÜLEYMAN DEMİREL ÜNİVERSİTESİ	240	28
TED ÜNİVERSİTESİ	15	8
TOBB EKONOMİ VE TEKNOLOJİ ÜNİVERSİTESİ	240	111
TOROS ÜNİVERSİTESİ	1	-
TRAKYA ÜNİVERSİTESİ	53	9
TÜRK HAVA KURUMU ÜNİVERSİTESİ	40	15
TÜRK-ALMAN ÜNİVERSİTESİ	2	1
UFUK ÜNİVERSİTESİ	27	10
ULUDAĞ ÜNİVERSİTESİ	249	75
ULUSLARARASI KIBRIS ÜNİVERSİTESİ	21	5
ULUSLARARASI SARAYBOSNA ÜNİVERSİTESİ	5	3
UŞAK ÜNİVERSİTESİ	18	3
ÜSKÜDAR ÜNİVERSİTESİ	7	2
VAN YÜZÜNCÜ YIL ÜNİVERSİTESİ	31	4
YAKIN DOĞU ÜNİVERSİTESİ	41	6
YALOVA ÜNİVERSİTESİ	17	3
YAŞAR ÜNİVERSİTESİ	50	17
YEDİTEPE ÜNİVERSİTESİ	200	84
YILDIZ TEKNİK ÜNİVERSİTESİ	510	168
YURT DIŞI YÜKSEKÖĞRETİM KURUMLARI	103	46



Değerlendirme Raporları Serisi No: 6
Mayıs 2018

T.C. Ölçme, Seçme ve Yerleştirme Merkezi Başkanlığı

Üniversiteler Mahallesi İhsan Doğramacı Bulvarı No: 1
06800 Bilkent / ANKARA

T: 444 6796  www.osym.gov.tr