



T.C. Ölçme, Seçme ve Yerleştirme Merkezi

**TIPTA UZMANLIK EĞİTİMİ GİRİŞ SINAVI
(TUS)
(1. Dönem)**

**KLİNİK TIP BİLİMLERİ TESTİ
25 ŞUBAT 2018 ÖĞLEDEN SONRA OTURUMU**

Bu testlerin her hakkı saklıdır. Hangi amaçla olursa olsun, testlerin tamamının veya bir kısmının Merkezimizin yazılı izni olmadan kopya edilmesi, fotoğrafının çekilmesi, herhangi bir yolla çoğaltılması, yayımlanması ya da kullanılması yasaktır. Bu yasağa uymayanlar gerekli cezai sorumluluğu ve testlerin hazırlanmasındaki mali külfeti peşinen kabullenmiş sayılır.

ADAYIN DİKKATİNE!

Aşağıda verilen metni altındaki boşluğa yazınız.

“Bu kitapçıkta yer alan tüm kuralları okudum ve bu kurallara uymayı taahhüt ediyorum. Aksi takdirde sınavımın geçersiz sayılmasını kabul ediyorum.”

.....

.....

.....

Aşağıda verilen harf, rakam ve sembolleri, altlarında yer alan kutucuklara eksiksiz olarak yazınız. Bu alanları kesinlikle doldurunuz.

A	B	C	Ç	D	E	F	G	Ğ	H	I	İ	J	K	L	M	N	O	Ö	P	R	S	Ş	T	U	Ü	V	Y	Z	
a	b	c	ç	d	e	f	g	ğ	h	ı	i	j	k	l	m	n	o	ö	p	r	s	ş	t	u	ü	v	y	z	
0	1	2	3	4	5	6	7	8	9	.	,	:	+	-	/	()	!	=	?									

AÇIKLAMA

1. Bu kitapçıkta Klinik Tıp Bilimleri Testi bulunmaktadır.
2. Bu kitapçıkta test toplam **120 sorudan** oluşmaktadır.
3. **Bu test için verilen cevaplama süresi 150 dakikadır (2,5 saat).**
4. İstenen alanları doldurmadığınız veya yanlış doldurduğunuz takdirde sınavınızın değerlendirilmesi mümkün değildir.
5. Cevaplamaya istediğiniz sorudan başlayabilirsiniz. Her sorunun altında o soru için ayrılmış cevap kodlama kutucuklarına o soru ile ilgili cevabınızı kodlamayı unutmayınız.
6. **Soru seçeneklerine işaretlenen cevaplar kesinlikle değerlendirmeye alınmayacaktır. Yalnızca cevap kutucuklarındaki kodlamalar değerlendirilecektir.**
7. **Bu kitapçıkta testte yer alan her sorunun sadece bir doğru cevabı vardır. Bir soru için birden çok cevap yeri işaretlenmişse o soru yanlış cevaplanmış sayılacaktır.**
8. Değiştirmek istediğiniz bir cevabı, size verilen silgiyle, kitapçığınızı örselemeden, temizce siliniz ve yeni cevabınızı kodlamayı unutmayınız. **Sayfa arasında ve üzerinde silgi kalıntısı bırakmayınız.**
9. **Bu testler puanlanırken her testteki doğru cevaplarınızın sayısından yanlış cevaplarınızın sayısının dörtte biri çıkarılacak ve kalan sayı o bölümle ilgili ham puanınız olacaktır.**
10. Kitapçığının boş sayfalarını müsvedde için kullanabilirsiniz.
11. Her sorunun altında kodlamış olduğunuz cevaplarınız elektronik ortama aktarılacağından, kitapçıklarınızın yırtılmamasına ve buruşmamasına dikkat ediniz.
12. Sınavda uyulacak diğer kurallar bu kitapçığın arka kapağında belirtilmiştir.

Bu testte 120 soru vardır.

1.

3.

2.

4.

5.

7.

6. Altmış beş yaşındaki kadın, ani gelişen nefes darlığı, kanlı balgam ve sol bacakta ağrı şikâyetleriyle getiriliyor. Fizik muayenesinde kan basıncı 90/60 mmHg, nabız 106/dakika, solunum sayısı 24/dakika bulunuyor. Sol bacakta diğer bacağına kıyasla çap artışı ve ödem saptanıyor.

Aşağıdaki incelemelerden hangisinin normal bulunması, bu hastada pulmoner tromboemboli ön tanısını dışlamak için diğerlerine göre daha fazla katkı sağlar?

- A) Bacak derin venöz Doppler ultrasonografisi
- B) Kan troponin ve pro-BNP düzeyleri
- C) Pulmoner ventilasyon-perfüzyon sintigrafisi
- D) Posteroanterior akciğer grafisi
- E) Transtorasik ekokardiyografi



A B D E

9.

11.

10.

12.

ÖSYM

13. Otuz yedi yaşındaki kadın hasta, 6 aydır devam eden kronik sulu diyare, 6 kg kaybetme ve alt ekstremitelerde ödem şikâyetleriyle başvuruyor. Hikâyesinden, daha önce Fontan cerrahisi geçirmiş olduğu öğreniliyor. Kan tetkiklerinde; hipoalbüminemi, düşük IgG ve düşük IgM düzeyleri bulunuyor. Karaciğer fonksiyon ve idrar testleri normal sınırlar içinde saptanıyor.

Bu hastanın tanısı için istenmesi en uygun ilk tetkik aşağıdakilerden hangisidir?

- A) Kapsül endoskopi
B) Fekal kalprotektin tayini
C) Fekal elastaz tayini
D) Fekal α_1 -antitripsin klirensi
E) Dışkı kültürü



A B C E

14.

16.

17.

19.

18.

20.

21.

22.

24.

23.

25.

ÖSYM

26. I. Darlık olan böbrekte anjiyotensin II düzeyinin artması
II. Darlık olan böbrekte renin düzeyinin baskılanması
III. Karşı sağlam böbrekte renin-anjiyotensin-aldosteron sisteminin uyarılması
IV. Karşı sağlam böbrekte natriürezin uyarılması

Tek taraflı kritik renal arter stenozunda yukarıdaki patofizyolojik yanıtlardan hangileri ortaya çıkar?

- A) Yalnız IV B) I ve IV C) II ve III
D) I, II ve III E) II, III ve IV



A B C D E

27.

28.

29.

30.

31.

33.

32.

34.

ÖSYM

35.

37.

36.

38.

ÖSYM

39. Aşağıdakilerden hangisi hiperglisemik hiperosmolar nonketotik koma ile uyumlu **değildir**?

- A) Kan şekerinin 600 mg/dL'nin üzerinde olması
B) Plazma ozmolalitesinin 320 mOsm/kg'nin üzerinde olması
C) Serum bikarbonat düzeyinin 10 mEq/L'nin altında olması
D) Arter kan gazı pH değerinin 7,3'ün üzerinde olması
E) Plazma keton düzeyinin negatif veya çok hafif artmış olması



A B D E

40.

41.

42.

44.

43.

45.

ÖSYM

46.

48.

47.

49.

ÖSYM

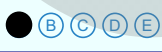
50.

53.

51.

52. Aşağıdakilerden hangisi çocuklarda endotrakeal entübasyon endikasyonlarından biri değildir?

- A) Glasgow koma skorunun 12 olması
- B) Hipoksi
- C) Hiperkarbi
- D) Hava yolu koruyucu reflekslerinin kaybolması
- E) Başka bir girişim için kas paralizi gerekmesi



54.

56.

55.

57.

ÖSYM

58.

59.

60.

61. Sekiz yaşındaki kız çocuk bir hafta önce başlayan karın ağrısı şikâyetiyle getiriliyor. Fizik muayenesinde, karın sağ alt bölgesinde bir kitle palpe ediliyor ve asit saptanıyor. Tam kan sayımı normal, BUN 52 mg/dL, kreatinin 1,2 mg/dL, ürik asit 9 mg/dL, fosfor 14 mg/dL, kalsiyum 6,6 mg/dL ve LDH 1800 IU/L saptanıyor. Serum albümin değeri normal sınırlarda ölçülüyor. Abdominal ultrasonografide ileoçekal bölgede invajinasyona neden olan 5 cm çapında kitle ve bağırsak duvarında kalınlaşma tespit ediliyor.

Bu hasta için ayırıcı tanıda aşağıdakilerden hangisi öncelikle düşünülmelidir?

- A) Hodgkin lenfoma
B) Burkitt lenfoma
C) Anaplastik büyük hücreli lenfoma
D) Mantle hücreli lenfoma
E) Foliküler lenfoma



A B C D E

62.

64.

63.

65.

66.

ÖSYM

67.

69.

68.

70.

71.

72.

74.

73.

75.

76. Majör cerrahi sonrası erken dönemde vücutta aşağıdakilerden hangisi meydana gelmez?

- A) Kalp hızının artması
- B) Ventriküler atım hacminin artması
- C) Kortizol salımının artması
- D) Katekolamin salımının artması
- E) İnsülin etkisinin artması



A B C D



77.

79.

78.

80.

ÖSYM

81.

83.

82. Ailesinde meme kanseri öyküsü olmayan ve memeye ilgili herhangi bir yakınması bulunmayan 42 yaşındaki kadın hastanın meme muayenesinde herhangi bir özellik saptanmıyor. Mamografik inceleme, sol memede asimetrik dansite görülmesi nedeniyle BIRADS 3 olarak raporlanıyor. Ultrasonografide patolojik bulgu saptanmıyor.

84.

85.

Bu hasta için bundan sonraki aşamada en uygun yaklaşım aşağıdakilerden hangisidir?

- A) Yıllık mamografik takip
- B) Sol memeden biyopsi alınması
- C) 6 ay sonra sol meme için mamografi tekrarı
- D) Yıllık ultrasonografik takip
- E) Yıllık meme manyetik rezonans görüntüleme



A B D E

86.

88.

87.

89.

ÖSYM

90.

92.

91.

93.

ÖSYM

94. Safra yolları ultrasonografisinde aşağıdaki bulgulardan hangisinin varlığı akut kolesistit tanısını destekler?

- A) Safra kesesi fundusunda "Frigyalı şapkası" görüntüsü
- B) Hartmann poşunun katlanmış olması
- C) Safra kesesi içinde taş olması
- D) Safra kesesi duvarında polipoid yapılar görülmesi
- E) Safra kesesi duvarının kalınlaşması ve perikolesistik alanda sıvı toplanması



A B C D



95.

96.

97.

98.

101.

99.

102.

100.

103. Başının sağ tarafından ağır kafa travması almış bir hastada, sağ gözde pulsatil proptozis ve kemozis izleniyor. Sağ göz orbita kenarında oskültasyonda sistolik fazda üfürüm alınıyor.

Bu hasta için en olası tanı aşağıdakilerden hangisidir?

- A) Sağ karotid-kavernöz fistül
B) Sağ oftalmik arter diseksiyonu
C) Sağ internal karotis arterin petröz segmentinde travmatik rüptür
D) Sol oftalmik arter diseksiyonu
E) İntraorbital hematom



B C D E

104.

105.

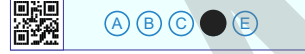
106.

107.

108.

110. İkinci trimester anöploidi taramasında kullanılan "dörtlü tarama testi" aşağıdaki biyokimyasal belirteçlerden hangisini İÇERMEZ?

- A) Konjuge olmamış östriol (UE3)
B) Human koryonik gonadotropin (hCG)
C) Maternal serum α -fetoprotein (MSAFP)
D) Gebelikle ilişkili plazma proteini-A (PAPP-A)
E) Dimerik inhibin A



109.

111.

112.

113.

114.

115.

116.

117.

118.

- I. 46,XY saf gonadal disgenezi
- II. Komplet androjen insensitivite sendromu
- III. 5 α -redüktaz eksikliği

Yukarıdaki primer amenore nedenlerinin hangilerinde iç genital sistem dışı yönde gelişim gösterir?

- A) Yalnız I B) Yalnız III C) I ve II
D) II ve III E) I, II ve III

119.

120.

ÖSYM

SINAVDA UYULACAK KURALLAR

1. Sınav salonunda saate entegre kamera ile kayıt yapılıyor ise kamera kayıtlarının incelenmesinden sonra sınav kurallarına uymadığı tespit edilen adayların sınavları ÖSYM Yönetim Kurulunca geçersiz sayılacaktır.
2. **Cep telefonu ile sınava girmek kesinlikle yasaktır.** Her türlü elektronik/mekanik cihazla ve çağrı cihazı, telsiz, fotoğraf makinesi vb. araçlarla; cep bilgisayarını, her türlü saat ile, kablosuz iletişim sağlayan bluetooth, kulaklık vb. her türlü bilgisayar özelliği bulunan cihazlarla; her türlü kesici ve delici alet, ateşli silah vb. teçhizatla; kalem, silgi, kalemtıraş, müsvedde kâğıdı, defter, kitap, ders notu, sözlük, dergi, gazete vb. yayınlar, hesap makinesi, pergel, açıölçer, cetvel vb. araçlarla sınava girmek kesinlikle yasaktır. Sınava kolye, küpe, yüzük (alyans hariç), bilezik, broş, anahtar, anahtarlık, metal para gibi metal içerikli eşyalarla (basit başörtü iğnesi ve ince metal tokalı kemer hariç); plastik veya camdan yapılmış her türlü güneş gözlüğü ile (şeffaf/numaralı gözlük hariç), banka/kredi kartı, ulaşım kartı vb. kartlarla; yiyecek-içecek (şeffaf pet şişe içerisindeki su hariç) ve diğer tüketim maddeleri ile gelmeleri kesinlikle yasaktır. Bu tür eşya, araç-gereçlerle sınava girmiş adaylar mutlaka Salon Tutanağı'na yazılacak, bu adayların sınavı geçersiz sayılacaktır.
Ancak, ÖSYM Başkanlığı tarafından belirlenen Engelli ve Yedek Sınav Evrakı Yönetim Merkezi (YSYM) binalarında sınava girecek olan engelli adayların sınava giriş belgelerinde yazılı olan araç-gereçler, cihazlar vb. yukarıda belirtilen yasakların kapsamı dışında değerlendirilecektir.
3. Bu sınav için verilen toplam cevaplama süresi **150 dakikadır (2,5 saat)**. Sınav başladıktan sonra **ilk 110 ve son 15** dakika içinde adayın sınavdan çıkmasına kesinlikle izin verilmeyecektir. **Bu süreler dışında, cevaplama sınav bitmeden tamamlarsanız sınav kitapçığınızı salon görevlilerine teslim ederek salonu terk edebilirsiniz. Bildirilen sürelerle aykırı davranışlardan adayın kendisi sorumludur.**
4. **Sınav salonundan ayrılan aday, her ne sebeple olursa olsun, tekrar sınav salonuna alınmayacaktır.**
5. Sınav süresince görevlilerle konuşmak, görevlilere soru sormak yasaktır. Aynı şekilde görevlilerin de adaylarla yakından ve alçak sesle konuşmaları ayrıca adayların birbirinden kalem, silgi vb. şeyleri istemeleri kesinlikle yasaktır.
6. Sınav sırasında, görevlilerin her türlü uyarısına uymak zorundasınız. Sınavınızın geçerli sayılması, her şeyden önce, sınav kurallarına uymanıza bağlıdır. Kurallara aykırı davranışta bulunanlar ve yapılacak uyarılara uymayanlar Salon Tutanağı'na yazılacak ve sınavları geçersiz sayılacaktır.
7. Sınav sırasında kopya çeken, çekmeye kalkışan, kopya veren, kopya çekilmesine yardım edenler Salon Tutanağı'na yazılacak ve bu adayların sınavları geçersiz sayılacaktır.
Adayların test sorularına verdikleri cevapların dağılımları bilgi işlem yöntemleriyle incelenecek, bu incelemelerden elde edilen bulgular bireysel veya toplu olarak kopya çekildiğini gösterirse kopya eylemine katılan adayın/adayların sınavı geçersiz sayılacak ayrıca 2 yıl boyunca ÖSYM tarafından düzenlenen hiçbir sınavı başvuru yapamayacak ve sınava giremeyecektir.
Sınav görevlileri bir salondaki sınavın, kurallara uygun biçimde yapılmadığını, toplu kopya girişiminde bulunulduğunu raporlarında bildirdiği takdirde, ÖSYM bu salonda sınava giren tüm adayların sınavını geçersiz sayabilir.
8. Sınav kitapçığınızda doldurmanız gereken alanlar bulunmaktadır. Bu alanları doldurunuz. Sınav kitapçığınızı başkaları tarafından görülmeyecek şekilde tutmanız gerekmektedir. Sınav kitapçığına yazılacak her türlü yazıda ve yapılacak bütün işaretlemelerde kurşun kalem kullanılacaktır. Sınav süresi bittiğinde cevapların cevap kodlama kutucuklarına işaretlenmiş olması gerekir.
9. Sınav kitapçığınızı aldıktan sonra kapağında bulunan alanları doldurunuz. Size söylendiği zaman sayfaların eksik olup olmadığını, kitapçıkta basım hatalarının bulunup bulunmadığını kontrol ediniz. Sınav kitapçığının sayfası eksik veya basımı hatalıysa değiştirilmesi için salon başkanına başvurunuz.
Sınava giriş belgenizdeki sınava giriş kodunu yazınız ve kodlayınız. Sınav kitapçığındaki "Kapak sayfasındaki bilgileri doğru ve eksiksiz olarak doldurdum ve kodladım." kutucuğunu işaretleyiniz ve ilgili alanı imzalayınız.
10. Sınav sonunda sınav kitapçıkları toplanacak ve ÖSYM'de incelenecektir. Sınav kitapçığının sayfalarını koparmayınız. Sınav kitapçığının bir sayfası bile eksik çıkarsa sınavınız geçersiz sayılacaktır.
11. Sınav kitapçığına yazılması ve işaretlenmesi gereken bilgilerde bir eksiklik ve/veya yanlışlık olması hâlinde sınavınızın değerlendirilmesi mümkün değildir, bu husustaki özen yükümlülüğü ve sorumluluk size aittir.
12. Sınav kitapçığının sayfalarındaki boş yerleri müsvedde için kullanabilirsiniz.
13. Soruları ve/veya bu sorulara verdiğiniz cevapları ayrı bir kâğıda yazıp bu kâğıdı dışarı çıkarmanız kesinlikle yasaktır.
14. **Sınav salonundan ayrılmadan önce, sınav kitapçığınızı ve sınava giriş belgenizi salon görevlilerine eksiksiz olarak teslim ediniz. Bu konudaki sorumluluk size aittir.**
15. Sınav süresi salon görevlilerinin "SINAV BAŞLAMIŞTIR" ibaresiyle başlar, "SINAV BİTMİŞTİR" ibaresiyle sona erer.

Bu testlerin her hakkı saklıdır. Hangi amaçla olursa olsun, testlerin tamamının veya bir kısmının Merkezimizin yazılı izni olmadan kopya edilmesi, fotoğrafının çekilmesi, herhangi bir yolla çoğaltılması, yayımlanması ya da kullanılması yasaktır. Bu yasağa uymayanlar gerekli cezai sorumluluğu ve doğacak tüm mali külfeti peşinen kabullenmiş sayılır.