



ÖLÇME SEÇME VE YERLEŞTİRME MERKEZİ BAŞKANLIĞI

2019 Yılı Faaliyet Raporu





**ÖLÇME, SEÇME VE YERLEŐTİRME
MERKEZİ BAŐKANLIĐI**

2019 YILI FAALİYET RAPORU

İÇİNDEKİLER

I. GENEL BİLGİLER	1
A. MİSYON VE VİZYON	3
B. YETKİ, GÖREV VE SORUMLULUKLAR	3
C. İDAREYE İLİŐKİN BİLGİLER.....	4
1. Fiziksel Yapı	4
2. Organizasyon Yapısı	7
3. Bilgi ve Teknolojik Kaynaklar	10
4. İnsan Kaynakları	12
5. Sunulan Hizmetler.....	17
6. Yönetim ve İç Kontrol Sistemi.....	33
II. AMAÇ VE HEDEFLER.....	34
A. İDARENİN AMAÇ VE HEDEFLERİ.....	34
B. TEMEL POLİTİKALAR VE ÖNCELİKLER.....	37
III. FAALİYETLERE İLİŐKİN BİLGİ VE DEĐERLENDİRMELER	38
A. MALİ BİLGİLER	38
1. 2019 Yılı Bütçe Uygulama Sonuçları	38
2. Temel Mali Tablolara İliŐkin Açıklamalar	39
3. Mali Denetim Sonuçları	41
B. PERFORMANS DEĐERLENDİRİLMESİ.....	42
İÇ KONTROL GÜVENCE BEYANI.....	47
MALİ HİZMETLER BİRİM YÖNETİCİSİNİN BEYANI	48
EK-1 2019 YILINDA YAPILAN SINAVLARDA KULLANILAN TESTLER	49
EK-2 2019 YILINDA YAPILAN SINAVLAR	52
EK-3 2019 SINAV SONUÇLARINA GÖRE YERLEŐTİRME İŐLEMİ YAPILAN SINAVLAR	53

Tablolar, Grafikler, Őekiller Listesi

Tablolar

Tablo 1 TaŐınmaz bina ve arsa dađılımları	4
Tablo 2 ÖSYM taŐıt dađılımları	6
Tablo 3 Birimlere göre kadro dađılımları	12
Tablo 4 ÇalıŐanların cinsiyet durumuna göre dađılımları	13
Tablo 5 ÇalıŐanların mezuniyet durumuna göre dađılımları	13
Tablo 6 ÇalıŐanların yaŐ durumuna göre dađılımları	14
Tablo 7 ÇalıŐanların hizmet yılına göre dađılımları	14
Tablo 8 BaŐvuru merkezi faaliyet dađılımları	15
Tablo 9 Sınav görevlileri atama sayıları	16
Tablo 10 Bankalarda gerçekteŐen iŐlem hacimleri	19
Tablo 11 Engel durumlarına göre aday dađılımları	24
Tablo 12 Hazırlanan soru sayıları	27
Tablo 13 ÇalıŐtay soru sayıları	27
Tablo 14 Sınav deđerlendirme raporları	28
Tablo 15 İç Denetim faaliyet dađılımları	28
Tablo 16 Toplantı ve organizasyonlar	33
Tablo 17 2018-2019 yılları gerçekteŐen gelir	38
Tablo 18 2018-2019 yıllarında sınavlara baŐvuran aday sayıları	38
Tablo 19 2018-2019 yılları gelir gider dađılımları	38
Tablo 20 Gelir-Gider uygulama tablosu	39
Tablo 21 Ekonomik sınıflandırmaya göre gider dađılımları	39

Őekiller

Őekil 1 TeŐkilat Őeması	10
-------------------------------	----

Grafikler

Grafik 1 ÇalıŐanların cinsiyet durumuna göre dađılımları	13
Grafik 2 ÇalıŐanların mezuniyet durumuna göre dađılımları	13
Grafik 3 ÇalıŐanların yaŐ durumuna göre dađılımları	14
Grafik 4 ÇalıŐanların hizmet yılına göre dađılımları	14



Ölçme, Seçme ve Yerleştirme Merkezi 1974 yılında üniversiteye giriş sınavlarının merkezi yapılması ihtiyacı üzerine kurulmuş ve 1981 yılında çıkan 2547 sayılı Yükseköğretim Kanunu ile çeşitli aşamalarda ve çok geniş kitlelere sınav yapmıştır. ÖSYM “6114 Sayılı Ölçme, Seçme ve Yerleştirme Merkezi Hizmetleri Hakkında Kanun” ve 4 sıra sayılı “Bakanlıklara Bağlı, İlgili, İlişkili Kurum ve Kuruluşlar İle Diğer Kurum ve Kuruluşların Teşkilatları Hakkında Cumhurbaşkanlığı Kararnamesi” ile idari ve mali özerkliğe sahip özel bütçeli bir kamu kurumu yapısına kavuşmuştur.

5018 Sayılı Kamu Mali Yönetim ve Kontrol Kanunu gereğince hazırlanan bu faaliyet raporu 2019 yılı boyunca ÖSYM’nin sınavlara ilişkin olarak yaptığı faaliyetlerin, diğer bir deyişle adaylara sunduğu hizmetlerin bir özeti niteliğindedir. Kamu kaynakları kullanılırken göz önünde bulundurulması gereken saydamlık ve hesap verilebilirlik ilkelerinin işlerlik kazanması, kurumsal değerlendirmenin en önemli aşamalarından biri olan faaliyet raporları ile mümkün olacaktır.

2019 yılı Faaliyet Raporunda yer alan hizmetlerin yerine getirilmesinde görev alan tüm personeli me teşekkür eder, bu bilgileri kamuoyu ile paylaşmaktan mutluluk duyar saygılar sunarım.

Prof. Dr. Halis AYGÜN

Başkan

I. GENEL BİLGİLER

ÖSYM “6114 Sayılı Ölçme, Seçme ve Yerleştirme Merkezi Hizmetleri Hakkında Kanun” ve 4 sıra sayılı “Bakanlıklara Bağlı, İlgili, İlişkili Kurum ve Kuruluşlar İle Diğer Kurum ve Kuruluşların Teşkilatları Hakkında Cumhurbaşkanlığı Kararnamesi” ile idari ve mali özerkliğe sahip bütçeli bir kuruluş olarak kurulmuştur.

Tarihçe;

Üniversiteler, 1960'lı yıllara gelinceye kadar lise mezunlarının ancak bir kısmını sınavsız olarak kabul etmiştir. Kontenjanlarını aşan bir taleple karşılaşan fakülteler öğrenci seçme işlemini, genellikle şu yollardan birini izleyerek gerçekleştirmiştir:

- Başvuru sırasına göre ihtiyaç kadar aday kabul etmek,
- Fakültede verilen eğitimin niteliğini dikkate alarak liselerin fen ya da edebiyat kolu mezunlarını kabul etmek,
- Başvuranları lise bitirme derecesine göre sıralayarak bu sıraya göre öğrenci almak.

Lise mezunlarının artması ve lise dengi okul mezunlarına da yükseköğretime başvuru hakkı verilmesiyle birlikte, yukarıda özetlenen öğrenci seçme yöntemleri ihtiyaca cevap veremez duruma gelmiş; fakülteler kendi amaçlarına uygun giriş sınavları düzenlemeye başlamıştır. Öğrenciler, sınavlara katılabilmek için ülke içerisinde şehirden şehire koşuşturmak zorunda kalmış; aynı gün ve aynı saatlere rastlayabilen sınavlardan birine katılıp diğerine katılamama durumu, adaylar ve velileri arasında önemli şikâyetlere yol açmıştır. 1960'lı yıllardan itibaren bazı üniversiteler önce kendileri için giriş sınavları düzenlemeye başlamış; sonrasında ise bazı üniversiteler birlikte hareket etme yoluna gitmiştir.

Aday sayısındaki artış, sınavlarda çok sorulu ve objektif testlerin hazırlanması, başvuru, puanlama, seçme ve yerleştirme, sonuçları bildirme gibi işlemlerde bilişim yöntem ve araçlarından yararlanılmasını gerektirmiştir. 1974 yılında, Üniversitelerarası Kurul, üniversiteye giriş sınavlarının tek merkezden yapılmasına karar vererek 19 Kasım 1974 tarihinde Üniversitelerarası Öğrenci Seçme ve Yerleştirme Merkezini (ÜSYM) kurmuştur. Üniversitelere öğrenci seçme ve yerleştirme işlemleri, 1981 yılına kadar bu merkez tarafından yürütülmüştür.

1981 yılında, Merkez, 2547 sayılı Yükseköğretim Kanunu'nun 10. ve 45. maddeleriyle Öğrenci Seçme ve Yerleştirme Merkezi (ÖSYM) adı ile Yükseköğretim Kurulunun bir alt kuruluşu hâline dönüştürülmüştür.

Dünyada ortaöğretimden yükseköğretime geçiş ile ilgili farklı uygulamalar bulunmaktadır. Ülkemizde de üniversiteye giriş sisteminde tarihsel süreç içinde değişiklikler ile sistem geliştirilmiştir. Bu süreçlere aşağıda yer verilmiştir.

Öğrenci Seçme ve Yerleştirme Sınavı,

- 1974 yılından itibaren adaylardan yükseköğretim programlarına ilişkin tercihleri de toplanarak adaylar puanlarına ve tercihlerine göre yükseköğretim programlarına merkezi olarak yerleştirilmiş,

- 1974 -1975 yıllarında aynı gün sabah ve öğleden sonra olmak üzere iki oturumda gerçekleştirilmiş,
- 1976-1980 yıllarında aynı günde ve tek oturumda uygulanmış,
- 1981 yılından itibaren iki basamaklı bir sınav hâline getirilmiş,
- 1982 yılından itibaren ortaöğretim kurumlarından adayların diploma notları toplanmaya başlanmış ve bu notlar Ortaöğretim Başarı Puanı (OBP) adı altında belli ağırlıklarla sınav puanlarına katılmış,
- 1987 yılından itibaren, yükseköğretim programları ile ilgili tercihlerini belli alanlarda toplayan adaylara, sınavda belli testleri cevaplama, diğerlerini cevaplamama imkânı tanınmış,
- 1999 yılında iki basamaklı sınavın ikinci basamağı kaldırılmış, sınav ÖSS adı altında tek basamaklı bir sınav hâline getirilmiş,
- 2006-ÖSS’de yapılan değişiklikle sınavın bir basamakta uygulanmasına devam edilmiş, ancak soruların bir kısmı önceki yıllarda olduğu gibi ÖSS tipinde sorulmuş, bir kısmı ise tüm lise müfredatı göz önünde tutularak hazırlanmış,
- 2010 yılından itibaren yükseköğretime geçişte iki aşamalı bir sınav sisteminin uygulanmasına karar verilmiştir. Buna göre; Yükseköğretime Geçiş Sınavı (YGS) ve Lisans Yerleştirme Sınavları (LYS) şeklinde sınavlar uygulanmıştır.

2017 yılında üniversiteye giriş sistemine son şekil verilmiştir. 2018 yılından itibaren;

Yükseköğretim Kurumları Sınavı (YKS), adayların sözel ve sayısal alanlarda sahip olmaları beklenen bilgi, beceri ve yetkinliklerini ölçen, yükseköğretim programlarına yerleştirmede esas alınacak başarı puanını belirlemek üzere iki aşamalı sınav yapmak üzere çalışmalara başlanmıştır.

Gelişen ve değişen dünya ve ülkemiz şartlarını, bilimsel ve teknolojik ilerlemeleri titizlikle takip eden ÖSYM; 2014 yılından itibaren elektronik sınav uygulamalarını da başlatmıştır.

Başkanlığımız yukarıda söz edildiği üzere, kuruluşunda üniversitelere öğrenci seçme görevini yürütürken, tarihsel gelişime ve Türkiye'nin ihtiyaçlarına göre 1981 yılından itibaren eklenen yeni sınavlarla her yıl yaklaşık 50 sınavın gerçekleştirildiği bir kuruma dönüştürülmüştür. Bu sınavlardan bazılarını aşağıda yer verilmiştir.

- Adalet Bakanlığı Sınavları (Adli Yargı-İdari Yargı)
- Akademik Personel ve Lisansüstü Eğitimi Giriş Sınavı (ALES)
- Dikey Geçiş Sınavı (DGS)
- Eczacılık Uzmanlık Eğitimi Giriş Sınavı (EUS)
- Elektronik Yabancı Dil Sınavı (e-YDS)
- İçişleri Bakanlığı Kaymakam Adaylığı Sınavı
- İş Sağlığı ve Güvenliği Genel Müdürlüğü İş Yeri Hekimliği ve İş Güvenliği Uzmanlığı Sınavı (İSG)
- Kamu Personel Seçme Sınavı (Lisans - Öğretmenlik Alan Bilgisi – Ön Lisans –Ortaöğretim) (KPSS)

- Milli Savunma Üniversitesi Askeri Öğrenci Aday Belirleme Sınavı (MSÜ)
- Sayıştay Başkanlığı Denetçi Yardımcılığı Adaylığı Eleme Sınavı
- Tıp Doktorluğu Alanında Yurtdışı Yükseköğretim Diploma Denkliği İçin Seviye Tespit Sınavı
- Tıpta Uzmanlık Eğitimi Giriş Sınavı (TUS)
- Tıpta Yan Dal Uzmanlık Eğitimi Giriş Sınavı (YDUS)
- Yabancı Dil Bilgisi Seviye Tespit Sınavı (YDS)
- Yükseköğretim Kurumları Yabancı Dil Sınavı (YÖKDİL)
- Yükseköğretim Kurumları Sınavı (YKS)

A. MİSYON VE VİZYON

ÖSYM Misyonu

Uyguladığı sınavlarda geçerli, güvenilir ve adil ölçme, seçme ve yerleştirme yapan bir kurum olmaktır.

ÖSYM Vizyonu

Ölçme, seçme ve yerleştirme süreçlerini, uluslararası standartlarda yürüten bir sınav merkezi olmaktır.

ÖSYM Temel Değerleri

Geçerli, güvenilir ve adil ölçme ve değerlendirme gerçekleştirmek

Herkes için her yerde olmak

Engeli, sağlık sorunu ve özel durumu bulunan adaylara buldukları yerde hizmet vermek

Sınav süreçlerinde yenilikçi olmak

Hesap verebilir olmak

B. YETKİ, GÖREV VE SORUMLULUKLAR

Yasal Düzenlemeler

Başkanlık, 1974 yılında Üniversitelerarası Öğrenci Seçme ve Yerleştirme Merkezi (ÜSYM) olarak kurulmuş, 1981 yılında, 2547 sayılı Yükseköğretim Kanunu'nun 10. ve 45. maddeleriyle Öğrenci Seçme ve Yerleştirme Merkezi (ÖSYM) adı altında Yükseköğretim Kurulunun bir alt kuruluşu olmuştur. 1983 yılında çıkarılan 124 sayılı Kanun Hükmünde Kararname ile teşkilat yapısı düzenlenmiştir. 2011 yılında çıkan ve 703 sayılı KHK ile değişen haliyle "6114 Sayılı Ölçme, Seçme ve Yerleştirme Merkezi Hizmetleri Hakkında Kanun" ve 4 sıra sayılı "Bakanlıklara Bağlı, İlgili, İlişkili Kurum ve Kuruluşlar İle Diğer Kurum ve Kuruluşların Teşkilatları Hakkında Cumhurbaşkanlığı Kararnamesi" ile idari ve mali özerkliğe sahip özel bütçeli bir kamu kurumu yapısı oluşturulmuştur.

C. İDAREYE İLİŐKİN BİLGİLER

1. Fiziksel Yapı

ÖSYM'nin merkez binalarındaki kapasite ve çalışma alanları aŐağıdaki tabloda belirtilmiŐtir.

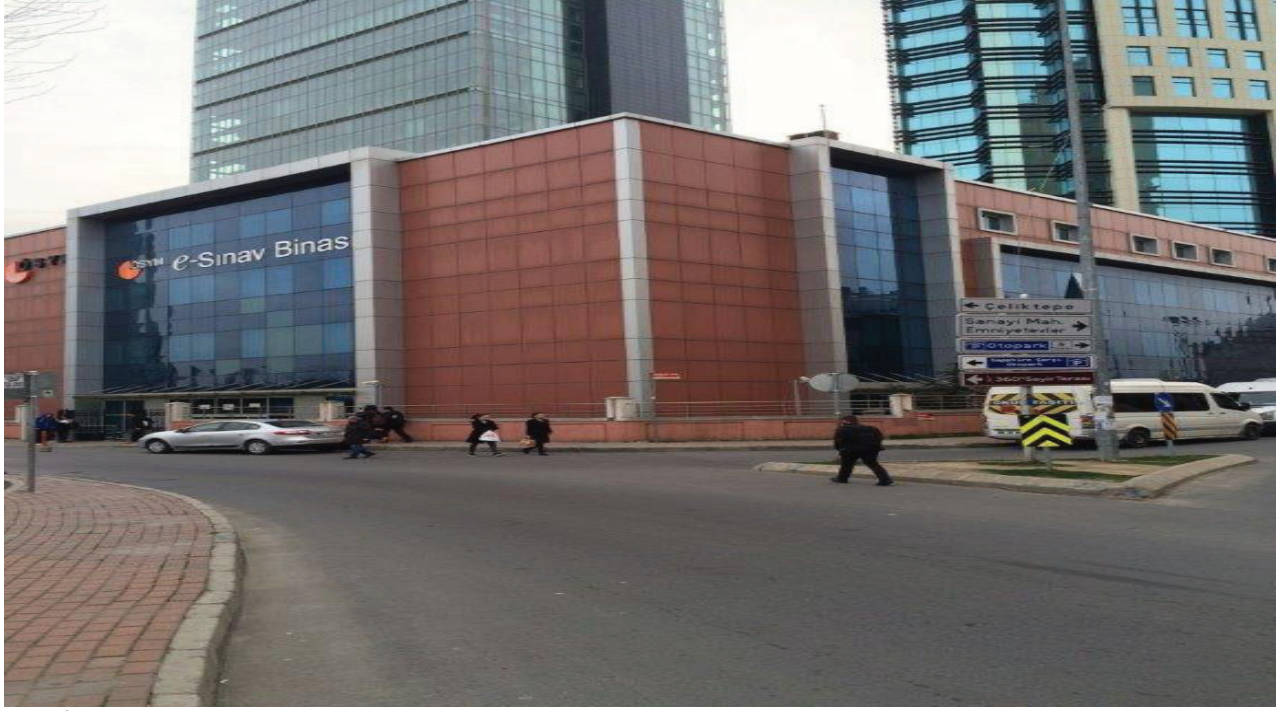
Tablo 1- TaŐınmaz bina ve arsa dağılımı

TaŐınmaz Açıklaması	Yüzölçümü (m2)
A-1 Blok 4 Kat (Tahsis)	4.240
A-2 Blok 5 Kat (Tahsis)	1.550
A-3 Blok 5 Kat (Tahsis)	4.018
A-4 Blok 4 Kat (Tahsis)	1.875
A-5 Blok 2 Kat (Teknik Bakım) (Tahsis)	630
A-6 Blok 2 Kat (Çalışma Salonu-Yemekhane) (Tahsis)	1.994
Ek Bina 2 Kat (Danışma) (Tahsis)	540
Depolama Barakaları (Tahsis)	3.857
İstanbul Üsküdar Büro (Mülkiyet)	919
Ankara GölbaŐı Arazi (Mülkiyet)	84.000
Ankara Akyurt İlçesi Arazi (1833 ada 5 parsel-Mülkiyet)	5.994
Esenbođa E-Sınav Binası (Kira)	23.416
Ankara Çetin Emeç Hizmet Binası (Kira)	2.252
İstanbul ŐiŐli Mecidiyeköy Hizmet Binası (Kira)	4.360
İzmir Konak Alsancak Hizmet Binası (Kira)	781
Akyurt İlçesi Balıkhisar Köyü 1833 Ada 4 Parsel (Mülkiyet)	9.007
Ankara Yenimahalle Susuz Mevki Depo (Tahsis)	1.000

E-Sınav binalarına iliŐkin görüntüler aŐağıda gibidir.



*Resim 1- Ankara Esenbođa E-Sınav Yerleşkesi
(5.000 adayın aynı anda sınava girebildiđi elektronik sınav merkezidir.)*



Resim 2- İstanbul Levent E-Sınav Binası
(Aday işlemlerin gerçekleştirildiđi ve 470 adayın elektronik sınavı girebildiđi başvuru ve sınav merkezi olarak kullanılan İstanbul Avrupa Bölgesi koordinatörlük binasıdır.)



Resim 3- İzmir E-Sınav Binası (Aday işlemleriyle birlikte elektronik sınavların gerçekleştirildiđi 80 aday kapasiteli İzmir koordinatörlük binasıdır.)



Resim 4- Esenbođa E-Sınav Merkezi salonlarından örnek bir görünümüdür.

1.1. Binaların Güvenlik Hizmetleri

ÖSYM Hizmet binaları, 91 Özel Güvenlik ve 3 Koruma ve Güvenlik memuru ile koruma altındadır. Başkanlığımız merkez ve ek hizmet binalarında kurulu bulunan ve 7/24 görüntü kaydı yapan güvenlik kamera sisteminin izleme ve takibine devam edilmiştir.

1.2. Taşıt Bilgileri

Tablo 2- ÖSYM taşıt dağılımı

Sıra No	Taşıtın Cinsi	Mevcut Taşıtlar	Hizmet Alımı	Mevcut +Hizmet Alımı
T02	Binek otomobil	17	9	26
T05	Minibüs (Sürücü dâhil en az 9, en fazla 17 kişilik)	4		4
T09	Panel	1	1	2
T10	Midibüs (Sürücü dâhil en fazla 26 kişilik)	3		3
T11a	Otobüs (Sürücü dâhil en az 27, en fazla 33 kişilik)	2		2
T12	Kamyon şasi-kabin tam yüklü ağırlığı en az 3.501 Kg.	1		1
	Diđer Traktör	1		1
T O P L A M		29	10	39

2. Organizasyon Yapısı

2.1. Ana Hizmet Birimleri

Ölçme ve Değerlendirme Daire Başkanlığı

Başkanlık tarafından yapılan sınavlarda sorulacak soruları hazırlamak veya hazırlatmak, denetlemek ve güvenli bir şekilde şifreleyerek saklamak, soru havuzu oluşturmak ve güvenliğini sağlamak soruların geçerlik ve güvenilirlik düzeylerini artırmak, Başkan tarafından verilen diğer görevleri yapmak.

Sınav Hizmetleri Daire Başkanlığı

Ön lisans, lisans ve lisansüstü öğretim ile ilgili sınavlar ile akademik personelin seçimine ilişkin sınav hizmetlerini Yükseköğretim Kurulu tarafından belirlenen usul ve esaslar çerçevesinde yürütmek; kamu kurum ve kuruluşları veya özel hukuk tüzel kişileri tarafından talep edilen mesleğe giriş, yeterlilik, görevde yükselme ve benzeri meslekî sınav hizmetlerinin yapılması, sınava ilişkin değerlendirme ve sonuç belgelerinin düzenlenmesi ile itirazların incelenmesi işlemlerini yürütmek; Başkan tarafından verilen diğer görevleri yapmak.

Yabancı Dil Sınavları Daire Başkanlığı

Akademik unvanların alınmasında ve yükselmelerde, kamu personelinin atanmasında mevzuatta öngörülen sınavlar başta olmak üzere, ihtiyaç duyulan alanlarda ve dillerde yabancı dil bilgi düzeyinin ölçülmesine yönelik sınav sorularının hazırlanması veya hazırlatılması, bu sınavlara ilişkin diğer hizmetlerin yapılması, sonuç belgelerinin düzenlenmesi ile itirazların incelenmesi işlemlerini yürütmek; Başkan tarafından verilen diğer görevleri yapmak.

Bilgi Güvenliği ve Yönetimi Daire Başkanlığı

Başkanlığın yazılım ve donanım altyapısı ile ilgili tüm işleri, bilgi güvenliğini en üst düzeyde tutarak yürütmek ve koordine etmek; Başkan tarafından verilen diğer görevleri yapmak.

Kurumsal İlişkiler Daire Başkanlığı

Başkanlıkça ilk defa yapılacak olan sınavları tanımlamak, sınav kabul koşullarını belirlemek, sınavla ilgili protokolleri hazırlamak, sınav takvimini oluşturmak; sınav yönergeleri ve kılavuzlarını hazırlamak, sınavların uygulanmasına yönelik iş geliştirme çalışmalarını koordine etmek, telifler, sınav evrakının basımı ve dağıtımı ile ilgili işleri ve dış ilişkileri yürütmek; Başkan tarafından verilen diğer görevleri yapmak.

Sınav Görevlileri Yönetimi Daire Başkanlığı

Başvuru merkezleri ve sınav koordinatörlüklerinin koordinasyonunu sağlamak, sınavlarda görev alacak olan personeli görevlendirmek ve sınav ücretleri ile ilgili işlemleri yürütmek, doğrudan merkeze bağlı temsilcilikleri yönetmek; Başkan tarafından verilen diğer görevleri yapmak.

Arařtırma Geliřtirme Daire Bařkanlıđı

Bařta yeni sınav veya soru turleri ve puanlama yöntemleri olmak üzere Bařkanlıđın faaliyet gösterdiđi tüm alanlarda arařtırmalar yapmak veya yaptırmak; yeni yöntem ve teknolojileri takip ederek bunların ülke kořullarına uyarlamak; bu alanlarda gerekli hizmet ii eđitimler vermek; eđitim programları düzenlemek; Bařkan tarafından verilen diđer görevleri yapmak.

Engelli Adaylar Daire Bařkanlıđı

Bařkanlıka yapılan sınavlara bařvuruda bulunan engelli adaylar ile ilgili tüm iř ve iřlemleri takip etmek; gerekli raporları toplamak, gerekli bilgilendirmeleri yapmak, engelli adayların sınavlarının sorunsuz bir řekilde gerekleřmesi iin sınav evrakı ve yardımcı personel konusunda gerekli düzenlemeleri yapmak, bunun iin gerekli eđitimleri vermek, yurtii ve yurtdıřı toplantılar düzenlemek, engelli adayların sınav kořullarını iyileřtirici tedbirleri arařtırmak, takip etmek ve ülke řartlarına uyarlamak; Bařkan tarafından verilen benzeri görevleri yapmak.

2.2. Danıřma ve Denetim Birimleri

Strateji Geliřtirme Daire Bařkanlıđı

10/12/2003 tarihli ve 5018 sayılı Kamu Mali Yönetimi ve Kontrol Kanunu, 22/12/2005 tarihli ve 5436 sayılı Kamu Mali Yönetimi ve Kontrol Kanunu ile Bazı Kanun ve Kanun Hükmünde Kararnelerde Deđiřiklik Yapılması Hakkında Kanununun 15 inci maddesi ve diđer mevzuatla strateji geliřtirme ve mali hizmetler birimlerine verilen görevleri yapmak; Bařkan tarafından verilen diđer görevleri yapmak.

Basın ve Halkla İliřkiler Müřavirliđi

Bařkanlıđın basın ve halkla iliřkilerle ilgili faaliyetlerini planlamak ve bu faaliyetlerin belirlenen usul ve esaslara göre yürütölmesini sađlamak; medyada (yazılı, görsel, iřitsel ve internet ortamında) ıkan haber, yorum ve eleřtirileri izlemek; ilgili makamları bilgilendirmek, acil müdahale gerektiren haberler hakkında iřlem bařlatılması iin gerekli düzenlemeleri ve takibi yapmak; basın yayın organları ile olan iliřkileri düzenlemek; yapılan ekim, röportaj, programa davet vb. talepleri deđerlendirerek, gerekli izin iřlemlerini yürütmek; 4982 sayılı Bilgi Edinme Hakkı Kanunu kapsamında yapılan bařvuruları deđerlendirmek, ilgili birimlere havalesini yapmak; bařvuruları etkin, süratli ve dođru bir řekilde sonulandırmak üzere gerekli tedbirleri almak; Bařkan tarafından verilen diđer görevleri yapmak.

Hukuk Müřavirliđi

Bařkanlık birimleri tarafından sorulan hukuki konular ile mali ve cezai sonular dođuracak iřlemler hakkında görüř bildirmek, Bařkanlıđın menfaatlerini koruyan anlaşmazlıkları önleyici hukuki tedbirleri zamanında almak, anlaşma ve sözleşmelerin bu esaslara uygun olarak yapılmasına yardımcı olmak; adli ve idari davalarda gerekli olacak belgeleri hazırlamak, taraf olduđu davalarda ve icra takiplerinde

Başkanlığı temsil etmek veya Başkanlığın hizmet satın alma yoluyla temsil edildiđi davaları takip ve koordine etmek, Başkanlığın faaliyet ve sorumluluk alanları ile ilgili hukuki çalışmalar yapmak; Başkan tarafından verilen diđer görevleri yapmak.

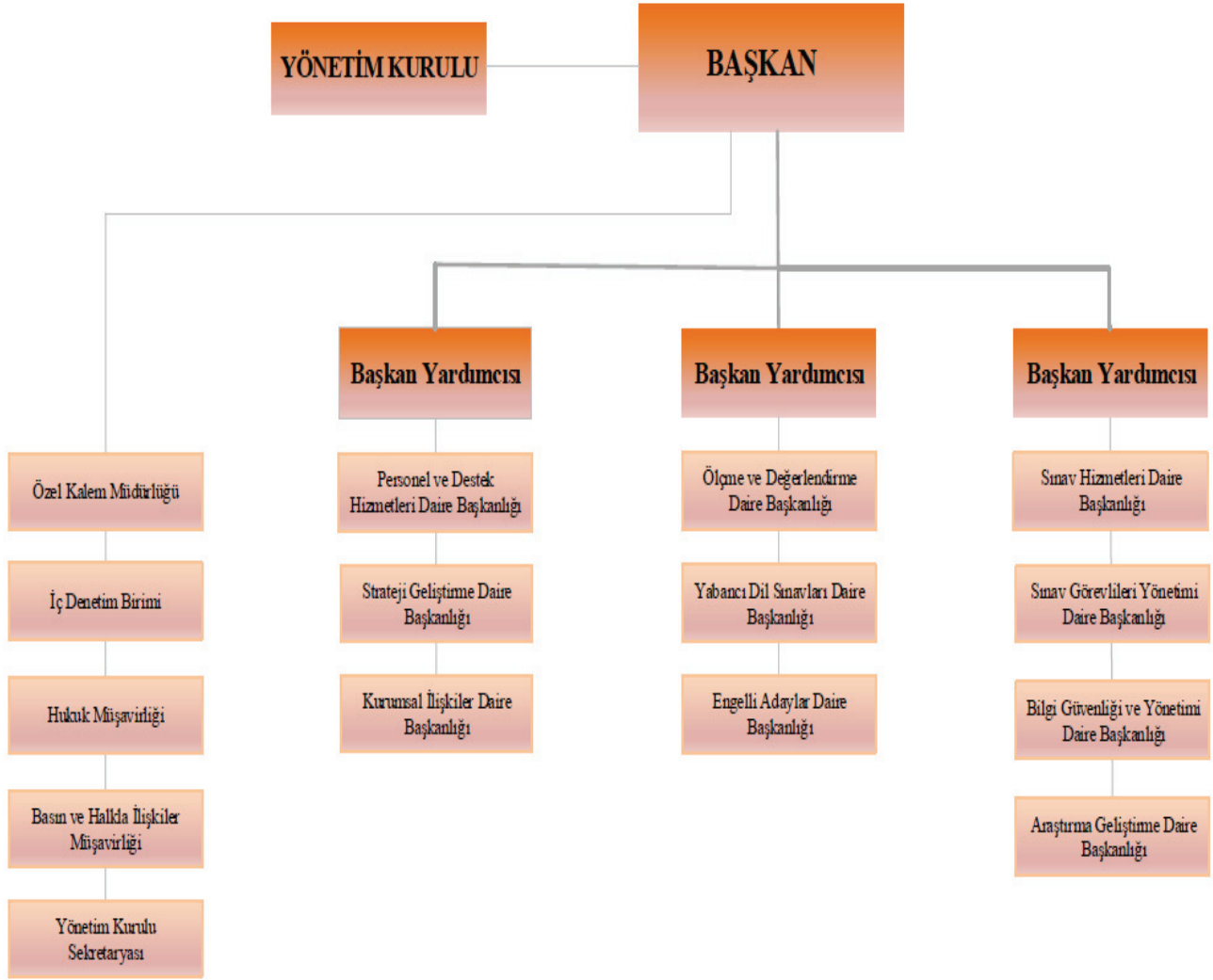
İç Denetim Birimi Başkanlığı

İç Denetim Birimi Başkanlığının görevi, 5018 sayılı Kamu Mali Yönetimi ve Kontrol Kanunu hükümlerine göre sistematik, sürekli ve disiplinli bir yaklaşımla ve Kamu İç Denetim Standartlarına uygun olarak, idarenin faaliyetlerine deđer katmak ve geliőtirmek için kaynakların etkililik, ekonomiklik ve verimlilik esaslarına göre yönetilip yönetilmediđini, idarenin risk yönetimi, yönetim ve kontrol süreçlerinin etkinliğini deđerlendirmek ve rehberlik yapmaktır.

2.3. Destek Hizmeti Birimleri

Personel ve Destek Hizmetleri Daire Başkanlığı

Başkanlığın insan gücü planlaması ve personel politikasıyla ilgili çalışmaları yapmak; personel sisteminin geliştirilmesi ve performans ölçütlerinin oluşturulması ile ilgili tekliflerde bulunmak; Başkanlık sivil savunma ve seferberlik hizmetlerini planlamak ve yürütmek; Başkanlık personelinin atama, özlük, disiplin, emeklilik ve sađlıkla ilgili işlerini yapmak; Başkanlığın eğitim planını hazırlamak, hizmet öncesi ve hizmet içi eğitim programlarını düzenlemek ve uygulamak; Başkanlığın tamamına ilişkin olarak ihtiyaç duyulan bina ve arazinin kiralama ve satın alma işlerini yürütmek; temizlik, aydınlatma, ısıtma, onarım ve taşıma hizmetlerini yapmak; genel evrak faaliyetlerini düzenlemek ve yürütmek; Başkanlık kütüphane ve genel arşiv hizmetlerini yürütmek; Başkan tarafından verilen diđer görevleri yapmak.



Şekil 1- Teşkilat şeması

3. Bilgi ve Teknolojik Kaynaklar

- Sunucu Sistemleri
- Disk Sistemleri (SAN, NAS)
- Ağ ve Güvenlik Sistemleri
- Veri Depolama Sistemleri
- Veri Yedekleme Sistemleri
- Veri Tabanı Yönetim Sistemleri

mevcut olup,

Ayrıca, kamu kurum ve kuruluşları bilgi alış verişi kapsamında;

- Elektronik Kamu Bilgi Yönetim Sistemi (KAYSİS),
- İmza Yetkilileri Modülü (İYEM),

- Devlet TeŐkilatı Merkezi Kayıt Sistemi (DETSİS),
- Kayıtlı Elektronik Posta (KEP),
- Hizmet Envanteri Yönetim Sistemi (HEYS),
- Kamu Yatırımları Bilgi Sistemi (KaYa),
- Harcama Yönetim BiliŐim Sistemi,
- Kimlik PaylaŐım Sistemi (KPS),
- Devlet Personel BaŐkanlıĐı KHK paylaŐım sistemi, kullanılmaktadır.

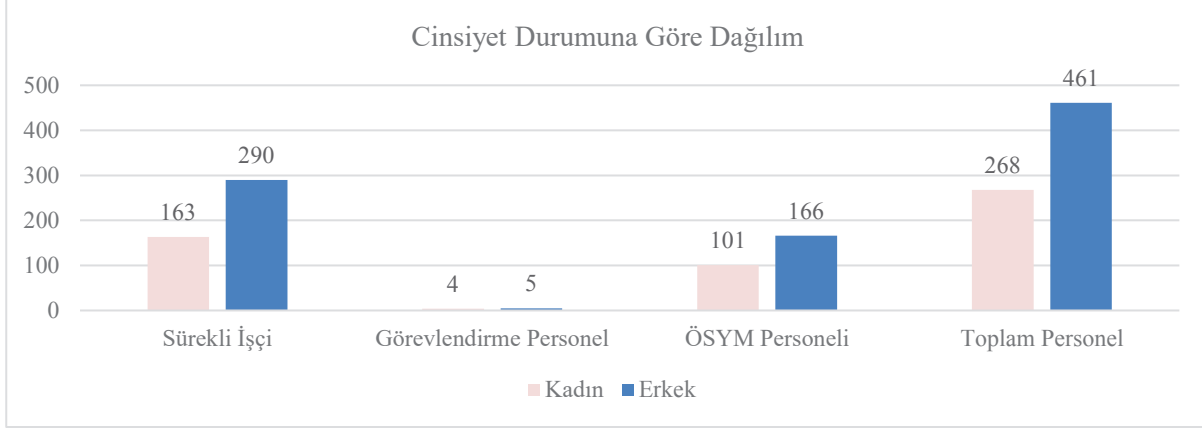
4. İnsan Kaynakları

Tablo 3- Birimlere göre kadro dağılımı

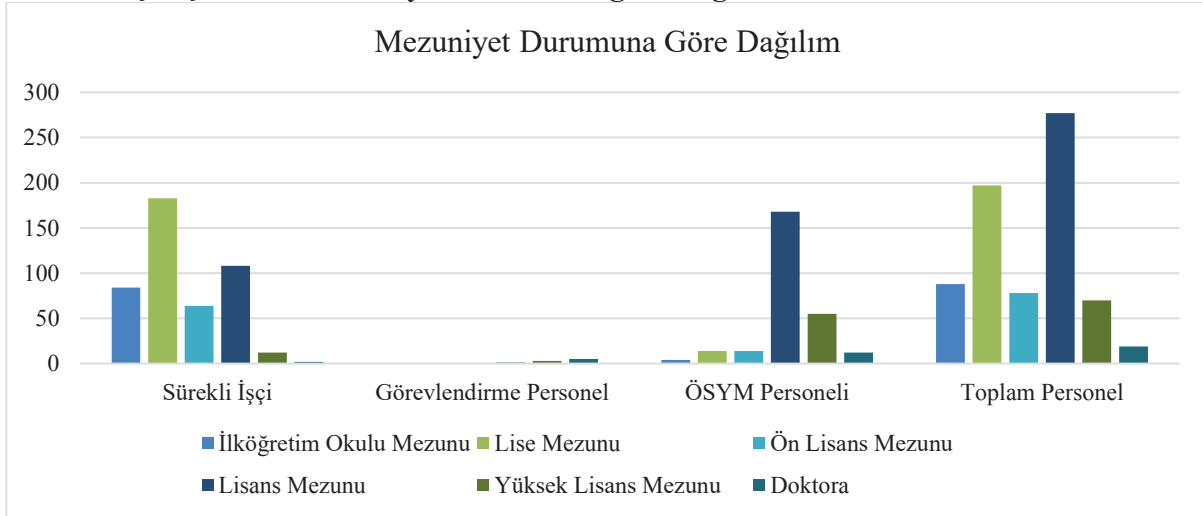
KADRO/BİRİM	Başkanlık	Ölçme ve Değerlendirme Daire Başkanlığı	Yabancı Dil Sınavları Daire Başkanlığı	Bilgi Güvenliği ve Yönetimi Daire Başkanlığı	Araştırma Geliştirme Daire Başkanlığı	Sınav Hizmetleri Daire Başkanlığı	Personel ve Destek Hizmetleri Daire Başkanlığı	Engelli Adaylar Daire Başkanlığı	Strateji Geliştirme Daire Başkanlığı	Hukuk Müşavirliği	Kurumsal İlişkiler Daire Başkanlığı	Sınav Görevleri Yönetimi Daire Başkanlığı	İç Denetim Birimi	Basın ve Halkla İlişkiler Müşavirliği	GENEL TOPLAM
ÖSYM Başkanı	1														1
ÖSYM Başkan Yrd.	3														3
1.Hukuk Müşaviri										1					1
Daire Başkanı			1		1	1	1	1	1		1				6
İç Denetçi													1		1
ÖSYM Uzmanı		14	5	5		5		1	3	1	3	5			42
ÖSYM Uzman Yrd.		8	1	1		1									11
Hukuk Müşaviri										1					1
Özel Kalem Müdürü	1														1
Avukat										5					5
Şube Müdürü	1	1	1			5	8	1	2			3			22
Başkanlık Müşaviri	4														4
Mali Hiz. Uzm.									2						2
Uzman		8	3			6	1	1			2				21
Mühendis				2	1	1	2				1				7
Matematikçi												1			1
İstatistikçi						2									2
Programcı						1				1		1			3
Çözümleyici				1		1									2
Şef						1	1		1						3
Bs. İşletmeni		2		1		5	13		2	2	1	1			27
Memur			1			1									2
Memur (Ş)										1					1
Teknisyen				1			4								5
Teknisyen (Ş)	1														1
Teknisyen Yrd.							1								1
Tekniker				1		1	2								4
Aşçı							1								1
Dağıtıcı							1								1
Koruma ve Güvenlik Gör.							3								3
Şoför							8								8
KADROLU	11	33	12	12	2	30	46	4	11	12	8	11	1	0	193
Denetleme Hizmetleri	2	4		1								1		1	9
Yerli Uzman (Söz.)		32	6	3	3						1	1			46
Bilişim Prs. (Söz.)				28											28
Sürekli İşçi							453								453
GENEL TOPLAM	13	69	18	44	5	30	499	4	11	12	9	13	1	1	729

Tablo 4- Çalışanların cinsiyet durumuna göre dağılımı

Cinsiyet	Sürekli İşçi	Görevlendirme Personel	ÖSYM Personeli	Toplam Personel
Kadın	163	4	101	268
Erkek	290	5	166	461
Toplam	453	9	267	729

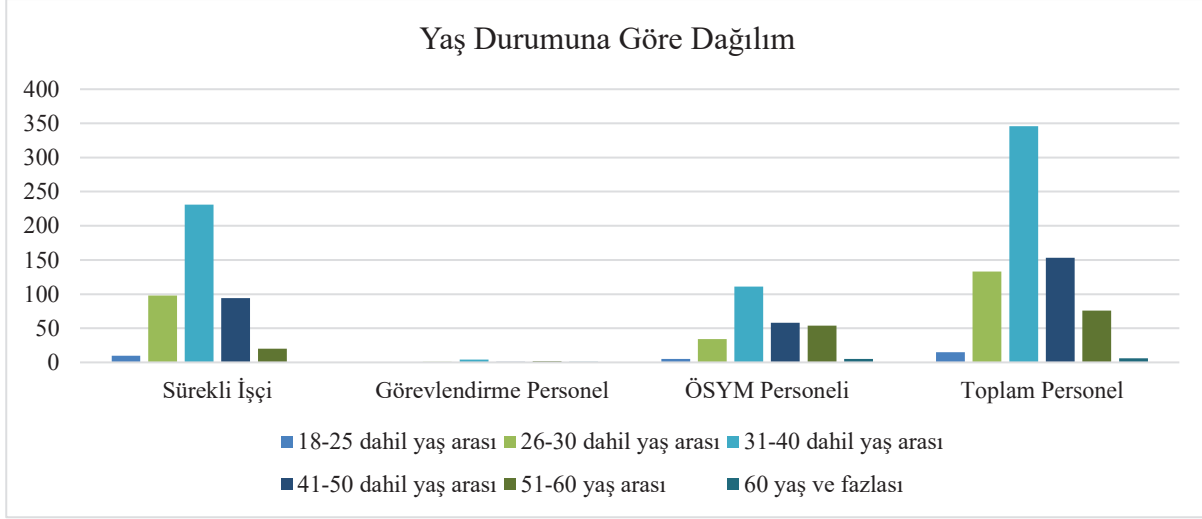
Grafik 1 Çalışanların cinsiyet durumuna göre dağılımı**Tablo 5- Çalışanların mezuniyet durumuna göre dağılımı**

Mezuniyet Durumu	Sürekli İşçi	Görevlendirme Personel	ÖSYM Personeli	Toplam Personel
İlköğretim Okulu Mezunu	84		4	88
Lise Mezunu	183		14	197
Ön Lisans Mezunu	64		14	78
Lisans Mezunu	108	1	168	277
Yüksek Lisans Mezunu	12	3	55	70
Doktora	2	5	12	19
Toplam	453	9	267	729

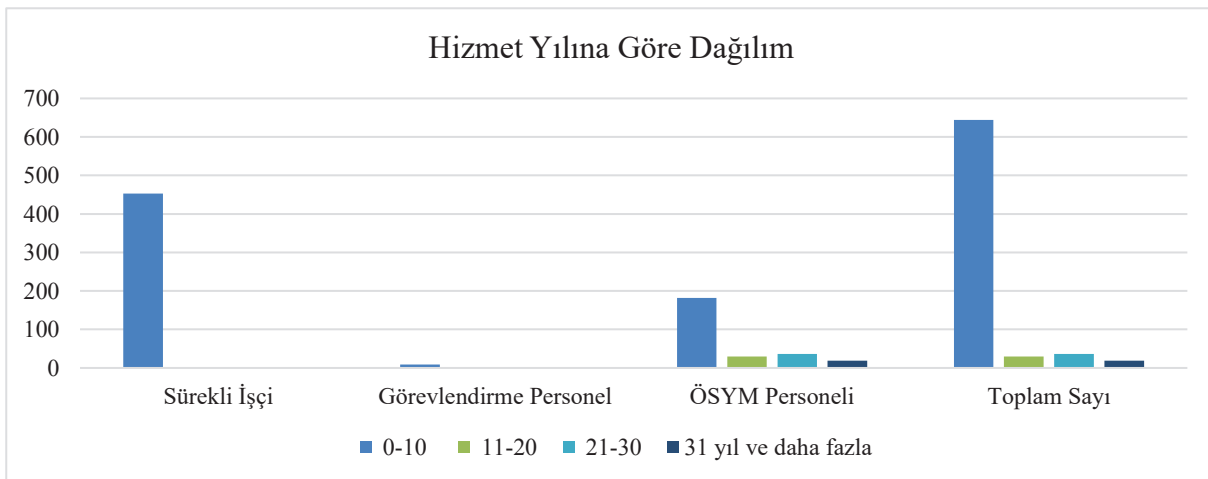
Grafik 2 Çalışanların mezuniyet durumuna göre dağılımı

Tablo 6- Çalışanların yaş durumuna göre dağılımı

Yaş Durumu	Sürekli İşçi	Görevlendirme Personel	ÖSYM Personeli	Toplam Personel
18-25 dâhil yaş arası	10		5	15
26-30 dâhil yaş arası	98	1	34	133
31-40 dâhil yaş arası	231	4	111	346
41-50 dâhil yaş arası	94	1	58	153
51-60 yaş arası	20	2	54	76
60 yaş ve fazlası		1	5	6
Toplam	453	9	267	729

Grafik 3 Çalışanların yaş durumuna göre dağılımı**Tablo 7- Çalışanların hizmet yılına göre dağılımı**

Hizmet Yılı	Sürekli İşçi	Görevlendirme Personel	ÖSYM Personeli	Toplam Sayı
0-10	453	9	182	644
11-20			30	30
21-30			36	36
31 yıl ve daha fazla			19	19
Toplam	453	9	267	729

Grafik 4 Çalışanların hizmet yılına göre dağılımı

Merkezimizin asli görevi, sınav başvurusu, organizasyonu ve sınavın uygulanması aşamalarından oluşmaktadır. Başkanlığımıza bağlı; Ortaöğretim Kurumu ve Sınav Merkezi Koordinatörlüğü bünyesinde kurulu bulunan toplam 12.401 başvuru merkezinde, tercih ve başvuru alma, fotoğraf ve şifre değişimi hizmetleri verilmiştir. İlgili hizmetlere ait sayısal veriler aşağıdaki tabloda bulunmaktadır.

Tablo 8- Başvuru merkezi faaliyet dağılımı

Başvuru Merkezi Tipi	Başvuru/Adet	Bilgi Güncelleme/Adet	Fotoğraf Güncelleme/Adet	Şifre Güncelleme/Adet	YU No. İşlem /Adet	Toplam
Ortaöğretim Kurumu	1.130.191	242	187.834	53.901	0	1.372.168
Özel Başvuru Merkezi	14.506	0	1.428	9.369	1.155	26.458
Sınav Koordinatörlüğü	177.394	770	332.058	42.985	918	554.125
Toplam	1.322.091	1.012	521.320	106.255	2.073	1.952.751

Sınav Koordinatörlüklerinin Görevleri:

- Sınav merkezinde sınav yapılacak bina ve salonları saptamak, bunların önceliklerini belirlemek,
- Her yıl güncelleştirdikleri bina ve salon bilgilerini elektronik ortamda ÖSYM'ye bildirmek,
- Sınava başvuru sırasında, başvuru merkezleri oluşturmak, adayların bu merkezlerden başvuru yapmalarını sağlamak,
- Buldukları ilin veya ilçenin üst düzey yöneticileri ve güvenlik görevlileri ile iş birliği yaparak sınav öncesi ve sınav günü alınacak güvenlik önlemlerini belirlemek,
- Sınav merkezine getirilen sınav evrakının, sınav günü ve saatine kadar güvenli ortamlarda saklanması ve sınav günü sınav binalarına güvenlik önlemleri altında götürülüp sınav sonrasında geri getirilmesi ve gerekli ulaşım olanaklarının sağlanması için gerekli önlemleri almak,
- Sınava girecek adayların hem zamanlarını harcamadan hem de maddi külfete girmeden buldukları illerde sorunlarını çözebilecek kolaylıkları sağlamak,
- Buldukları merkezde sınavın hiçbir aksama olmadan, kurallara uygun bir şekilde uygulanmasını gerçekleştirmektir.

2019 yılında 24.642 bina ve 389.383 salonda sınav gerçekleştirilmiştir.

Merkezimiz, diğer yıllarda olduğu gibi 2019 yılında da sınavların kurallara uygun olarak uygulanabilmesi için kendi personeli dışındaki personelden de yararlanmıştır. Sınav merkezlerinde sınav organizasyonunun yapılması, sınav evrakının sınav merkezlerine nakli, bu evrakın sınav merkezlerinde saklanması ve sınav günü sınav binalarına götürülmesi işlemleri, ÖSYM'nin ve ÖSYM Sınav Koordinatörlüklerinin görevlendirdiği kişiler tarafından yapılmıştır. Sınav binalarında ve sınav salonlarında bina sınav sorumlusu, bina sınav sorumlusu yardımcısı, salon başkanı ve gözetmen olarak

görev yapan personelin tamamı üniversitelerde görev yapan öğretim elemanları ve Millî Eğitim Bakanlığına bağlı okullarda görev yapan yönetici ve öğretmenlerdir.

Tablo 9- Sınav görevlileri atama sayıları

Oturum Adı	Görevli Sayısı
1. 2019-Elektronik Yabancı Dil Sınavı (e-YDS) 2019/1	334
2. 2018-Kamu Personel Seçme Sınavı DHBT (Eşdeğer)	10
3. 2019-Elektronik Yabancı Dil Sınavı (e-YDS) 2019/2	313
4. 2019-Sayıştay Başkanlığı Sayıştay Denetçi Yardımcısı Adaylığı Eleme Sınavı	504
5. 2019-Tıpta Uzmanlık Eğitimi Giriş Sınavı (TUS/1)	1.909
6. 2019-Tıpta Uzmanlık Eğitimi Giriş Sınavı (Klinik Tıp Bilimleri TUS/1)	2.549
7. 2019-Tıp Doktorluğu Alanında Yurtdışı Yükseköğretim Diploma Denkliği İçin Seviye Tespit Sınavı (1. Aşama STS Tıp/1)	28
8. 2019-Tıp Doktorluğu Alanında Yurtdışı Yükseköğretim Diploma Denkliği İçin Seviye Tespit Sınavı (2. Aşama STS Tıp/1)	263
9. 2019-Yabancı Dil Bilgisi Seviye Tespit Sınavı (YDS/1)	14.705
10. 2019-Millî Savunma Üniversitesi Askeri Öğrenci Aday Belirleme Sınavı (MSÜ)	46.702
11. 2019-Diyanet İşleri Başkanlığı Mesleki Bilgiler Seviye Tespit Sınavı (DİB-MBSTS)	5.386
12. 2019-Elektronik Yabancı Dil Sınavı (e-YDS) 2019/3	328
13. 2019-Millî Eğitim Bakanlığı Eğitim Kurumlarına Yönetici Seçme Sınavı (MEB-EKYS)	7.499
14. 2019-Akademik Personel ve Lisansüstü Eğitimi Giriş Sınavı (ALES/1)	33.245
15. 2019-İş Sağlığı ve Güvenliği Genel Müdürlüğü İş Yeri Hekimliği ve İş Güvenliği Uzmanlığı Sınavı (İSG/1)	4.312
16. 2019-Elektronik Yabancı Dil Sınavı (e-YDS) 2019/4	366
17. 2019-Elektronik Yabancı Dil Sınavı (e-YDS) 2019/5 (Farsça)	97
18. 2019-Yükseköğretim Kurumları Sınavı Temel Yeterlilik Testi (TYT)	397.549
19. 2019-Yükseköğretim Kurumları Sınavı Alan Yeterlilik Testler (AYT)	272.304
20. 2019-Yükseköğretim Kurumları Sınavı Yabancı Dil Testi (YDT)	23.310
21. 2019-Elektronik Yabancı Dil Sınavı (e-YDS) 2019/6	341
22. 2019-Elektronik Yabancı Dil Sınavı (e-YDS) 2019/7 (Almanca/Fransızca)	172
23. 2019-Yükseköğretim Kurumları Sınavı Temel Yeterlilik Testi (YDT) (Eş Değer)	3
24. 2019-Dikey Geçiş Sınavı (DGS)	44.626
25. 2019-Elektronik Yabancı Dil Sınavı (e-YDS) 2019/8	366
26. 2019-Elektronik Yabancı Dil Sınavı (e-YDS) 2019/9	131
27. 2019-Yükseköğretim Kurumları Sınavı Temel Yeterlilik Testi (TYT) (Eş Değer)	2
28. 2019-Kamu Personel Seçme Sınavı (Genel Yetenek-Genel Kültür)	86.560
29. 2019-Kamu Personel Seçme Sınavı (Eğitim Bilimleri)	41.229
30. 2019-Kamu Personel Seçme Sınavı Alan Bilgisi (Kamu Yönetimi - Uluslararası İlişkiler - Çalışma Ekonomisi ve Endüstri İlişkileri)	7.041
31. 2019-Kamu Personel Seçme Sınavı Alan Bilgisi (Hukuk - İktisat - Maliye)	6.448
32. 2019-Kamu Personel Seçme Sınavı Alan Bilgisi (İşletme - Muhasebe - İstatistik)	5.810
33. 2019-Kamu Personel Seçme Sınavı Öğretmenlik Alan Bilgisi (ÖABT)	38.953
34. 2019-Kamu Personel Seçme Sınavı Öğretmenlik Alan Bilgisi (İmam Hatip Lisesi Meslek Dersleri)	3.423
35. 2019-Elektronik Yabancı Dil Sınavı (e-YDS) 2019/10	334
36. 2019-Tıpta Uzmanlık Eğitimi Giriş Sınavı (Temel Tıp Bilimleri TUS/2)	1.944
37. 2019-Tıpta Uzmanlık Eğitimi Giriş Sınavı (Klinik Tıp Bilimleri TUS/2)	2.565
38. 2019-Tıp Doktorluğu Alanında Yurtdışı Yükseköğretim Diploma Denkliği İçin Seviye Tespit Sınavı (1. Aşama STS Tıp/2)	28
39. 2019-Tıp Doktorluğu Alanında Yurtdışı Yükseköğretim Diploma Denkliği İçin Seviye Tespit Sınavı (2. Aşama STS Tıp/2)	233
40. 2019-Yabancı Dil Bilgisi Seviye Tespit Sınavı (YDS/2)	10.469
41. 2019-Eczacılıkta Uzmanlık Eğitimi Giriş Sınavı (EUS)	97
42. 2019-Akademik Personel ve Lisansüstü Eğitimi Giriş Sınavı (ALES/2)	19.033
43. 2019-Dış Hekimliğinde Uzmanlık Eğitimi Giriş Sınavı (DUS)	626

44.	2019-Dış Hekimliği Alanında Yurtdışı Yükseköğretim Diploma Denkliği İçin Seviye Tespit Sınavı (STS Dış)	119
45.	2019-Elektronik Yabancı Dil Sınavı (e-YDS) 2019/11	346
46.	2019-Yükseköğretim Kurumları Yabancı Dil Sınavı (YÖKDİL)	13.623
47.	2019-İçişleri Bakanlığı Kaymakam Adaylığı Giriş Sınavı	2.783
48.	2019-Elektronik Yabancı Dil Sınavı (e-YDS) 2019/12	285
49.	2019-Akademik Personel ve Lisansüstü Eğitimi Giriş Sınavı (ALES/3)	19.536
50.	2019-Yabancı Dil Bilgisi Seviye Tespit Sınavı (YDS/3)	8.203
51.	2019-İş Sağlığı ve Güvenliği Genel Müdürlüğü İş Yeri Hekimliği ve İş Güvenliği Uzmanlığı Sınavı (İSG/2)	4.671
52.	2019-Elektronik Yabancı Dil Sınavı (e-YDS) 2019/13	333
53.	2019-Tıpta Yan Dal Uzmanlık Eğitimi Giriş Sınavı (YDUS)	453
54.	2019-Adalet Bakanlığı İcra Müdür ve İcra Müdür Yardımcılarını Seçme Sınavı	1.316
55.	2019-Adalet Bakanlığı Sınavları Sabah Oturumu	4.261
56.	2019-Adalet Bakanlığı Sınavları Öğleden Sonra Oturumu	341
57.	2019-Adalet Bakanlığı Cumartesi Sabah Hukuk	104
58.	2019-Adalet Bakanlığı Cumartesi Öğleden Sonra Maliye	46
59.	2019-Adalet Bakanlığı Pazar Sabah İktisat	46
60.	2019-Adalet Bakanlığı Pazar Öğleden Sonra Kompozisyon	46
TOPLAM		1.138.659

5. Sunulan Hizmetler

5.1. Bilgi İşlem Hizmetleri

- a) E-Posta Hizmeti
- b) WEB Sunucu Hizmetleri
- c) FSS hizmeti (Güvenli dosya paylaşım hizmeti)
- d) Sonuç Açıklama Sistemleri
- e) Web Servis Hizmeti
- f) Görevli İşlemleri Sistemi
- g) Aday İşlemleri Sistemi
- h) Başvuru Merkezi İşlemleri Sistemi
- i) Yönetim İşlemleri Sistemi
- j) Sınav Merkezi İşlemleri Sistemi
- k) Merkezi Yönetim İşlemleri Sistemi
- l) Kamu Kurumları İşletim Sistemi
- m) E-Kılavuz Sistemi
- n) Çevrimiçi Bankacılık Ödeme Sistemi
- o) Elektronik Belge Yönetim Sistemi
- p) Merkezi Muhasebat Sistemi
- q) SOPER –Sınav Operasyon Merkezi

5.1.1. E-Posta Uygulaması

Kurumumuz e-posta ihtiyacını karŐılamak için sunucu tarafında MS Exchange Server kullanıcı tarafında da MS Outlook kullanılmaktadır.

5.1.2. Etki Alanı Uygulamaları (Aktif Dizin)

KiŐisel bilgisayarların merkezi yönetimi ve güvenlik yönetimi için MS Active Directory kullanılmaktadır. Bu yapı sayesinde kullanıcı bilgisayarları ve kullanıcı hesapları merkezi olarak yönetilmektedir.

5.1.3. Güvenlik Uygulamaları

KiŐisel bilgisayarların virüs tehlikesine karşı korunması için üst seviye bir Anti-Virüs çözümü kullanılmaktadır. Mail sunucular üzerinde de Virüs ve Spam kontrolleri yapan güvenlik çözümleri çalışmaktadır.

5.1.4. Merkez DıŐı Kullanıcı Sayısı

Sınav başvurularının alınması ve adaylara yerinde hizmet verilebilmesi için ortaöğretim okulu ve Ölçme, Seçme ve YerleŐtirme Merkezi Başkanlığı Sınav Merkezi Yöneticiliđi kapsamında 12.401 başvuru merkezi oluşturulmuŐtur.

5.1.5. Çevrimiçi Bankacılık Ödeme Sistemi

Ölçme, Seçme ve YerleŐtirme Merkezi Başkanlığının sınavlar için adaylar tarafından yapılan her türlü ödemenin çevrimiçi ve eşzamanlı olarak bankalar ve Ölçme, Seçme ve YerleŐtirme Merkezi Başkanlığı arasında yürütülmesini sađlayan altyapıdır.

5.1.6. Kartlı Ödeme Sistemi

SSL sertifikalı kartlı ödeme sistemi devreye alınarak adayların başvuru ücretlerini ödemede önemli bir kolaylık sađlanmıŐtır.

5.1.7. Elektronik Belge Yönetim Sistemi

Ölçme, Seçme ve YerleŐtirme Merkezi Başkanlığının bütün doküman ve belgelerinin yönetilmesi, saklanması ve arŐivlenmesini sađlayarak, fiziki doküman/belge üretiminin ve hareketinin minimuma indirilmesi suretiyle süreçlerin elektronik ortamda yürütülmesi, çalışma veriminin arttırılması, kurumsal hafızanın çalışanlarca ve diđer kurumlarca eriŐiminin ve paylaşımının kolaylaŐtırılmasını sađlayan sistemdir.

5.1.8. Web Servisi Hizmetleri

Ölçme, Seçme ve YerleŐtirme Merkezi Başkanlığının kamu kurumları, üniversiteler, bankalar, belediyeler ve özel kurumlar ile yazı talebi çerçevesinde bilgi paylaşımını yaptıđı sistemlerdir. Bu

servislerle sınav sonuçları, yerleőtirme sonuçları, aday bilgileri gibi bilgileri ilgili kurumlarla paylaşılmaktadır. Bilgiler https protokolü ile Őifreli bir biçimde ilgili kurumlara aktarılmaktadır.

5.1.9. Dosya Paylaşım Hizmeti

Web Servis Hizmeti üzerinden paylaşılabilen büyüklükteki verilerin güvenli olarak sunulduğu hizmettir. Bilgiler https protokolü ile imzalı resmi belge talebi sonrası kurumlara aktarılmaktadır.

5.1.10. Web Sitesi Hizmetleri

Ölçme, Seçme ve Yerleőtirme Merkezi Başkanlığı kurumsal internet sitesidir.

5.1.11. Tahsilat yazılımları

Tablo 10- Bankalarda gerçekteşen işlem hacimleri

Banka	İşlem Sayısı	İşlem Kaynağı	İşlem Sayısı
Akbank	1.025.256	Gişe	1.167.587
Albaraka Türk Katılım Bankası	36.168	ATM	1.207.861
Banka Olmayan	4	Sanal POS	2.447.517
QNB Finansbank	163.090	İnternet Bankacılığı	195.000
Halk Bank	1.075.833	EFT	2.069
ING Bank	18.693	Diđer	792.156
Kartlı Ödeme Sistemi	2.447.517		
Kuveyt Türk	132.306		
Türk Ekonomi Bankası	48.284		
Vakıf Katılım Bankası	10.904		
Ziraat Bankası	854.135		
TOPLAM	5.812.190	TOPLAM	5.812.190

5.1.12. Soru Havuzu Yazılımı

Yazılım güvenlik seviyesi en üst düzeyde geliştirilmiş, kaynak kodu iyileőtirmeleri yapılmıő, otomatik testler güncellenmiőtir.

5.1.13. Elektronik Sınav

E-sınav yazılımını kullanarak 13 adet e-YDS sınavı başarıyla gerçekteşirilmiőtir. İngilizce sınavları haricinde Almanca, Fransızca, Rusça, Arapça ve Farsça dillerinde de e-YDS sınavları gerçekteşirilmiőtir.

5.1.14. Yazılı Sınav Deđerlendirme

2019 yılında YDS 2019/1 Klasik, SAYISTAY2 2019/1 ve YDUS 2019/1 sınavları özel yazılımlar kullanarak deđerlendirmeleri yapılmıőtir.

5.1.15. Yerleőtirme

Yerleőtirme işlemleri için kılavuzlara göre kontrol listeleri oluşturulmuő ve bu kontrol listelerine göre yerleőtirme işlemlerinin kontrolü yapılmıőtir.

5.1.16. EKPSK Kura

2019 yılı içinde engelli kamu personelinin kura sonucu yerleőtirilmesi için kura çekimi noter huzurunda yapılmıő ve sonuçları yayınlanmıőtir.

5.1.17. Kurum Verisi Oluşturma

2019 yılı içerisinde gerçekleştirilen yerleştirme işlemleri sonucunda yerleşen adayların bilgileri, kurum bazında hazırlanmış ve dosya paylaşım sistemi üzerinden kurumlarla paylaşılmıştır.

5.1.18. E-Kılavuz Yazılımı

E-kılavuz ile kılavuz verilerinin yayıma uygun hale getirilmesi amaçlanmaktadır.

Bu kapsamda;

- Sınavların ve kılavuzlarının tanımlarının yapılabilmesi ve 1. 2. ve 3. seviye sınav takvimlerinin üretilmesi için gerekli geliştirmeler tamamlanmıştır.
- 2018-YKS’de “Toplam Kaydolan Öğrenci Sayılarının Üniversitelerden Toplanması” süreci,
- 2019-YKS sınavında “Kontenjan Önerilerinin Üniversitelerden Toplanması” süreci,
- 2019-YKS sınavında “Genel Kontenjanların Üniversitelerce Kontrolü” süreci,
- 2019-YKS “Adayların Kayıt Yaptıracağı Yer ve Adreslerin Üniversitelerden Toplanması” süreci,
- 2019-EUS, 2019-DUS, 2019-YDUS, 2019-DGS, 2019-TUS 1. Dönem, 2019-TUS 2. Dönem, 2019-YKS sınavlarında ek kontenjanların belirlenmesi için “kaydolan aday sayılarının ilgili kurumlardan toplanması” süreci,

E-kılavuz üzerinden yürütülmüştür.

5.1.19. Bilgi İşlem Sisteminde Kullanılan Modüller

- Şehit/Gazi Ücret Muafiyet Sistemi,
- Sınav Merkezi Bina Salon Görevlileri Kontenjan Modülü,
- Gözlemci/Hakem Şahit Görevlileri Tercih, Kontenjan ve Atama Modülü,
- Yöre Dışı Görevlileri Tercih, Kontenjan ve Atama Modülü,
- Merkez Görevlileri Kontenjan ve Atama Modülü,
- Başvuran Adaylar İçin Akraba Sorgulama Sistemi,
- Sınav Yapılacak Sınav Merkezleri Seçim Sistemi,
- Sınav Yapılacak Bina, Salon ve YSYM Seçim Sistemi,
- Elektronik Sınav Adayların Gireceği Kapıların Yönetimi,
- Elektronik Sınav Üst Koordinatör/Temsilci Kapı Denetim İşlemleri,
- Görevli Havuzları Yönetimi,
- Binalar Arası Mesafe Hesaplayıcı,
- Sınav Merkezleri Grup Cetveli Sistemi,
- Görevli Fotoğraf Export İşlemleri,
- Görevli Puan Yönetim Sistemi,
- Yetki Durdurma Sistemleri,

- Sınav Günü Yazısı GIS Yönetimi,
- Aday Matbaa Verisi İşlemleri,
- Eğitim Bilgisi, Başvuru Eğitim Bilgisi İşlemleri,
- Kimlik BirleŐtirme İşlemleri,
- Görevli Kontenjan Görev Planı İşlemleri,
- Başvuru Merkezi Sistemi Görevlileri Ödeme Sistemi,
- Bina Kontrol Denetim Görevlileri Ödeme Sistemi,
- MaaŐ Matrah ve Nakil Matrah İşlemleri,
- Görevli Ödeme Parametre ve KiŐi Bazlı Yönetim İşlemleri,
- Soru Yazarları Aday Akraba Sorgulama Sistemi,
- Elektronik Sınav Görevli Aday Yüz Tanıma Verisi İşlemleri,
- SOPERA Rapor Sistemi,
- ArŐiv Sonuç Belgesi,
- PDF Görevlendirme Belgesi,
- Mobil AIS ve Mobil GIS Entegrasyon Servisleri,
- Yeni EBYS AIS Entegrasyonları,
- ArŐiv Görev İhmallerin Yeni Sisteme TaŐınması,
- Aday Tahsilat Sistemi Entegrasyonu Oturum Sayısı ve Ödeme Tipi BaĐımlılıklarının Kaldırılması

5.2. Sınav Hizmetleri

5.2.1. Bilgi Güncelleme ve Rehberlik Hizmetleri

Adaylardan gelen bilgi düzeltme isteklerinin incelenerek veri tabanında gerekli düzeltmelerin yapılması, aday dilekçelerinin cevaplandırılması, adayların telefonla sordukları sorulara cevap verilmesi, adaylarca talep edilen sınav ve yerleŐtirme sonuçlarına iliŐkin bilgi ve belgelerinin yeniden düzenlenerek adaylara gönderilmesi, belge çıkarma, adayların sınav sonuçlarına itirazlarının çözümlenmesi ve bu konuda adaylara yazılı olarak bilgi verilmesi işlemleri yürütülmüŐtür.

Adaylarla ilgili olarak gerçekleştirilen işlemlere bakıldığında;

- Sınav uygulamaları ve yerleŐtirme işlemleri hakkında bilgi ve rehberlik talebi,
- ÖSYM'nin veri tabanında bulunan kişisel verilerinin güncellenmesi talebi,
- Onaylı Sınav Sonuç Belgesi veya YerleŐtirme Sonuç Belgesi talebi,
- Sınav ve/veya yerleŐtirme işlemlerine itiraz ve sonuçlarının yeniden deĐerlendirilmesi talebi,
- 2019 yılında çağrı merkezi tarafından 652.463 çağrıya cevap verilmiŐtir,
- Adaylardan gelen dilekçe sayısı 14.423,

- Elektronik yolla yapılan bilgi edinme başvurusu sayısı 4.181,

olarak gerekleŐmiŐtir.

5.2.2. *Sınav Evrakının Teslim Alınması, Taranması ve ArŐivlenmesi*

Sınav evrakının teslim alınması, gvenlik nlemleri altında kutuların aılması, sayılması, taranması, eksikliklerin tespiti ve giderilmesi, tutanakların incelenmesi, sınav evraklarının arŐivlenmesi, cevap kâğıtlarının taranması iŐlemleri gerekleŐtirilmiŐtir. Bu baėlamda 8.165.879 adayın sınav evrakı teslim alınmıŐ, sayılmıŐ ve arŐivlenmiŐtir.

2019 yılında, 1.873 adet Sınav Kitapıėı, 8.132.314 adet Cevap Kâėıdı, 24.881 adet Bina Tutanaėı ve 388.411 sayfa Salon Tutanaėının 20 adet optik okuyucu ile okutulması ve 2 adet yksek kapasiteli tarayıcı kullanmak suretiyle grntleri kaydedilmiŐtir.



Sınavlarda karayolunda 1.420 ara ve havayolunda 3 hava yolu ile sınav evrakının ulaŐtırılması saėlanmış ve merkezden izlenebilen kilit sayesinde araların kapıları iin merkezin izni ile aılabilen gvenli bir sistem kullanılmıŐtır. Sınav gn Őehir ii sınav evrakı daėıtımında ise toplam 12.395 ara kullanılmıŐtır.

5.2.3. *Salon Sınav Tutanakları ve Grevli Raporlarının İncelenmesi*

Sınav sırasında, sınav salonlarında kurallara aykırı olayların yazıldıėı ve grevliler tarafından imzalanan Salon Sınav Tutanakları BaŐkanlıėımızda kamera kayıtları ile karŐılaŐtırılarak deėerlendirilmektedir.

Sınavların kurallara uygun olarak uygulanmasını izleme, gerektiėinde uyarma ve nemli olayları tutanakla tespit etme grevlerini getirmek amacıyla sınav merkezlerine SYM temsilcisi grevlendirilmiŐtir. Bu grevlilerin SYM'ye vermiŐ olduėu raporlar da, ilgili komisyonlarca

incelenmiŐ, gerektiĐinde bu raporlarla Salon Tutanaklarındaki bilgiler birleŐtirilmiŐ, kurallara aykırı olay ve durumlar saptanmıŐ ve bunlar da bir rapor haline getirilerek Yönetim Kuruluna sunulmuŐtur.



2019 yılında yapılan sınavlarda, her binanın giriŐinde ve Bina Sınav Sorumlu odasında birer görüntü kaydedici kamera olmak üzere sınav salonları dâhil 230.533 adet kamera uygulaması gerçekteŐirilmiŐtir.

5.2.4. Spor Dallarında Yetenekli ve Üstün Başarılı Aday İşlemleri

2019 yılında, spor dallarında yetenekli ve üstün başarılı adaylar spor ile ilgili alanlarda bir yükseköğretim programında okumak istemeleri sonucunda, YKS Kılavuzunda yer alan spor dallarında kazandıkları derecelere göre, yükseköğretim programlarına merkezi olarak yerleŐtirilmeleri, yerleŐtirmeye hak kazanan adayların başvurularının alınması ve başvuru koŐullarına uygunluĐunun denetlenmesi, gerçekteŐirilmiŐtir.

5.2.5. TÜBİTAK Yarışmalarında Başarılı Olan Aday İşlemleri

2019 yılında TÜBİTAK yarışmalarında başarılı olan adayların, YKS Kılavuzunda yer alan yarışmalara katıldıkları ve derece aldıkları alanlarla ilgili yükseköğretim programlarını tercihleri arasında gösteren adayların işlemleri yürütölmüŐtür.

5.2.6. KKTC Hariç Yurt DıŐında Öğrenim Gören Aday İşlemleri

2019 YKS' ye başvuran ve ortaöğrenimlerini yurt dıŐında sürdüren ya da tamamlayan adayların göndermiŐ oldukları transkriptler ve denklik belgeleri incelenerek bu adaylar için ortaöğretim başarı puanı hesaplanmasına esas olmak kaydıyla diploma notlarının tespiti yapılmıŐtır.

5.3. Engelli Aday İşlemleri

Başkanlığımızca uygulanan sınavlarda engel/saĐlık sorunu olan adaylarla diĐer adaylar arasında ve engel durumları farklılıĐı nedeniyle engelli adayların kendi aralarında dahi oluŐabilecek dezavantajları önlemek, adaylar arasında eŐitliĐi saĐlamak ve bilgilerinin eŐit derecede ölçölebilmesi amacıyla çeŐitli sınav uygulamaları yürütölmektedir.

Engelli veya saĐlık sorunu olan adaylara yapılan sınav uygulamaları, ilgili sınav kılavuzlarında *Engelli/SaĐlık Sorunu Olan Adaylar ve SaĐlık Durumu/Engel Bilgi Formunun Doldurulması* baŐlıĐı altında yer verilmiŐtir. Engelli SaĐlık Kurulu/SaĐlık Kurulu Raporlarını ilgili kılavuzda belirtilen diĐer belgelerle birlikte başvuru süresi içerisinde Başkanlığımıza ulaŐtıran ve raporları kabul edilen adaylar, engel/saĐlık durumları göz önünde tutularak "Engelli Salonlarında" sınava alınırlar. Bu adayların "Engelli Salonu" yazılı olan Sınava GiriŐ Belgelerinde sınava getirebilecekleri araç gereç ve cihazlar da belirtilmektedir.

Ayrıca sınava katılan engelli adayların sınav uygulamalarının düzenli bir şekilde yürütülmesini sağlamak amacıyla Başkanlığımızca sınav merkezlerine ÖSYM Engelli Temsilcileri gönderilmektedir. Bu görevlilerin sınav sonrası vermiş oldukları raporlar tek tek incelenerek hazırlanan veri, söz konusu engelli adayların sınav sonuçlarının değerlendirilmesi aşamasında kullanılmaktadır.

2019 yılında yapılan sınavlara başvuran engelli adayın raporları incelenerek engel türleri sisteme kaydedilmiş, sınav sonrası temsilci raporları okunarak uygulama ile kayıtlı bilgiler arasındaki farklar giderilmiş ve bu veri değerlendirme işlemlerinde kullanılmıştır. Engel durumlarına göre 2019 yılında sınava giren aday sayıları aşağıda verilmiştir.

Tablo 11- Engel durumlarına göre aday dağılımı

Sınav Adı	Engelli Aday Sayısı	Okuyucu /Okuyucu-İşaretleyici Yardımcılı	İşaretleyici Yardımcılı	Yardımcısız Tekli Salon	Yardımcısız Toplu Salon	Yardımcılı Tekli Salon	14 punto kitapçık kullanan aday	Toplam Tekli Salon (yardımcılı-yardımcısız)
2019-Sayıştay Başkanlığı Sayıştay Denetçi Yardımcısı Adaylığı Eleme Sınavı	10	0	0	1	6	3	4	4
2019-Tıpta Uzmanlık Eğitimi Giriş Sınavı TUS/1	28	0	0	1	27	0	1	1
2019-Tıp Doktorluğu Alanında Yurtdışı Yükseköğretim Diploma Denkliği İçin Seviye Tespit Sınavı STS/1	1	0	0	0	0	0	0	0
2019-Yabancı Dil Bilgisi Seviye Tespit Sınavı YDS/1	196	16	36	14	146	36	22	50
2019-Milli Savunma Üniversitesi Askeri Öğrenci Aday Belirleme Sınavı	39	0	6	0	33	6	0	6
2019-Diyanet İşleri Başkanlığı Mesleki Bilgiler Seviye Tespit Sınavı	57	12	19	1	37	19	9	20
2019-Milli Eğitim Bakanlığı Eğitim Kurumlarına Yönetici Seçme Sınavı	89	20	29	2	58	29	17	31
2019-Sayıştay Başkanlığı Sayıştay Denetçi Yardımcısı Adaylığı Yazılı Sınavı	0	0	0	0	0	0	0	0
2019-Akademik Personel ve Lisansüstü Eğitimi Giriş Sınavı ALES/1	528	95	167	29	331	168	71	197
2019-İş Sağlığı ve Güvenliği Genel Müdürlüğü İş Yeri Hekimliği ve İş Güvenliği Uzmanlığı Sınavı İSG/1	32	0	5	3	24	5	5	8
2019-Yükseköğretim Kurumları Sınavı Temel Yeterlilik Testi (TYT)	9.574	1.542	2.489	807	6.154	2.613	831	3.420
2019-Yükseköğretim Kurumları Sınavı Alan Yeterlilik Testi (AYT)	7.147	1.076	1.834	679	4.560	1.908	672	2.587
2019-Yükseköğretim Kurumları Sınavı Yabancı Dil Testi (YDT)	527	41	99	101	323	103	38	204
2019-Dikey Geçiş Sınavı	1.112	142	280	55	777	280	148	335
2019-Kamu Personel Seçme Sınavı GK/GY	531	38	93	32	404	95	74	127
2019-Kamu Personel Seçme Sınavı Eğitim Bilimleri	330	20	50	21	257	52	50	73
Alan Bilgisi Cumartesi Sabah (Kamu Yönetimi- Uluslar Arası İlişkiler-Çalışma Ekonomisi ve Endüstri İlişkileri)	60	3	10	5	45	10	4	15
2019-Kamu Personel Seçme Sınavı Alan Bilgisi 1.Oturum	90	7	18	6	66	18	11	24

2019-Kamu Personel Seçme Sınavı Alan Bilgisi 2. Oturum	82	5	18	6	63	13	8	19
2019-Kamu Personel Seçme Sınavı ÖABT	254	15	42	17	194	43	41	60
2019-Kamu Personel Seçme Sınavı İmam-Hatip Meslek Dersleri Öğretmenliği	29	2	10	0	19	10	7	10
2019-Tıpta Uzmanlık Eğitimi Giriş Sınavı TUS/2	24	0	2	1	21	2	0	3
2019-STTS-TIP 2. DÖNEM	4	0	0	0	4	0	0	0
2019-Yabancı Dil Bilgisi Seviye Tespit Sınavı YDS/2	146	9	28	9	109	28	16	37
2019-Akademik Personel ve Lisansüstü Eğitimi Giriş Sınavı ALES/2	313	54	90	15	208	90	38	105
2019-Eczacılıkta Uzmanlık Eğitimi Giriş Sınavı	1	0	1	0	0	1	0	1
2019-Dış Hekimliğinde Uzmanlık Eğitimi Giriş Sınavı	5	0	0	0	5	0	0	0
2019-Tıp Doktorluğu Alanında Yurtdışı Yükseköğretim Diploma Denkliği İçin Seviye Tespit Sınavı STS/2	1	0	0	0	1	0	0	0
2019-Yükseköğretim Kurumları Yabancı Dil Sınavı	209	12	42	11	156	42	23	53
2019-İçişleri Bakanlığı Kaymakam Adaylığı Giriş Sınavı	64	10	18	1	45	18	6	19
2019-Akademik Personel ve Lisansüstü Eğitimi Giriş Sınavı ALES/3	348	48	101	23	224	101	47	124
2019-Yabancı Dil Bilgisi Seviye Tespit Sınavı YDS/3	109	6	16	9	84	16	11	25
2019-İş Sağlığı ve Güvenliği Genel Müdürlüğü İş Yeri Hekimliği ve İş Güvenliği Uzmanlığı Sınavı İSG/2	42	2	4	3	35	4	4	7
2019-Tıpta Yan Dal Uzmanlık Eğitimi Giriş Sınavı	5	0	0	0	5	0	0	0
2019-Adalet Bakanlığı İcra Müdür ve İcra Müdür Yardımcılarını Seçme Sınavı	30	5	12	4	14	12	4	16
2019-Adalet Bakanlığı Sınavları Sabah Oturumu	57	7	16	4	37	16	10	20
2019-Adalet Bakanlığı Sınavları Öğleden Sonra Oturumu	2	0	1	0	1	1	0	1

Engelli adayların Elektronik Yabancı Dil Sınavlarından (e-YDS) faydalanmalarını sağlamak amacıyla, hiç görmeyen adaylara ekran okuyucu, az gören adaylara ise ekran büyüteci temin edilmek suretiyle sınavlara girebilmelerine imkânı sağlanmıştır.

5.4. Kurumsal İlişkiler

5.4.1. Sınavlarda Sorulan Soruların Paylaşılması

ÖSYM sınavlarında sorulan ve Başkanlık Yönetim Kurulunca yayımlanmasına izin verilen soruların, yayınevleri ve araştırmacılar vb. tarafından talep edilmesi durumunda bu taleplerin değerlendirilmesi ve uygun görülenlerle sözleşme yapılması işlemleri yürütülmüştür. Bu kapsamda 14 telif sözleşmesi imzalanmıştır.

Kurumumuzla sözleşme imzalamaksızın ÖSYM sınavlarında sorulan sorulara yayınlarında yer veren yayınevleri tespit edilerek bunlarla telif ücretlerini ödemeleri karşılığında sözleşme imzalama yoluna gidilmiştir. Kamuoyuna açıklanmayan ve mali hakları devredilmeyen sınav sorularına yayınlarında yer verdiği tespit edilen yayınevleri hakkında hukuki süreçler başlatılmıştır.

5.4.2. Sınav ve Yerleőtirme Takvimlerinin Belirlenmesi

Sınav ve yerleőtirmeye ait takvimler Başkanlık Yönetim Kurulu onayına sunulmuş, onaylanan takvimler Başkanlık internet sayfasında yayımlanmıştır.

5.4.3. Yeni Sınav Merkezi Oluőturma

Başkanlığımız tarafından gerçekleştirilen sınavlarda sınav merkezi olmak isteyen yerleőtirme yerlerinden gelen talepler incelenmiş ve Başkanlık Yönetim Kuruluna raporlar halinde sunulmuştur.

5.4.4. Sınav Kılavuzlarının Hazırlanması

Sınavlarda adayları, başvurular, temel ilke ve kurallar, sınavların deđerlendirilmesi, yerleőtirme işlemleri vb. konularda bilgilendirmek amacıyla sınav kılavuzları hazırlanmaktadır. Başkanlığımız kılavuzların hazırlanması konusunda kurum içi ve kurum dışı paydaşlarıyla yakın işbirliği yapmakta ve Yükseköğretim Kurulu, Sağlık Bakanlığı, Milli Eğitim Bakanlığı, Hazine ve Maliye Bakanlığı ve Üniversiteler gibi kurumlarla görüş alışverişı içinde bulunmaktadır. Bu kurumlardan gelen çeşitli karar, kanun, yönetmelik vb. bilgiler doğrultusunda kılavuzlar oluşturulmakta ve güncellenmektedir. Yerleőtirme işlemi olan sınavlar için (YKS, DGS, TUS, DUS, YDUS, EUS) ilgili kurumlardan kontenjan talepleri toplanmakta, yerleőtirme işlemi sonucu boş kalan kontenjanlar için tekrar ilgili kurumlardan bilgi alınarak ek yerleőtirme kılavuzları hazırlanmaktadır. 2019 yılında yapılan sınavlarda ek yerleőtirme kılavuzu dâhil 28 kılavuz hazırlanmıştır.

KPSS sonuçlarına göre kurum ve kuruluşlarının B Grubu kadrolarına atama yapılması amacıyla KPSS Tercih Kılavuzları ile Engelli Kamu Personeli Seçme Sınavı (EKPS) Tercih Kılavuzları kapsamında 9 kılavuz hazırlanmıştır.

ÖSYM'nin kanun ve yönetmeliklerle yapılmasına karar verilen sınavlar haricinde, kamu kurum ve kuruluşlarının eleman alımı, görevde yükselme vb. konularda sınav talepleri deđerlendirilmiş ve 9 kurumla protokol yapılarak talepleri karşılanmıştır. Sınavlarla ilgili diđer iş ve işlemler ile ilgili olarak ayrıca 2 protokol daha imzalanmıştır.

5.5. Sınav Görevlileri Yönetimi Faaliyetleri

Her sınav öncesi sınav merkezlerinde görevli olan Bina sınav sorumluları, bina sınav sorumlusu yardımcıları ve Bina Cihaz Görevlileri ile eğitim toplantısı sınav koordinatörlüğünde gerçekleştirilmiştir. Sınav günü Bina Sınav Sorumlusu Yardımcısı, Bina yöneticisi, Bina Cihaz Görevlisi, Emniyet Görevlileri ile Salon Başkanları ile sınav öncesi bilgilendirme toplantıları düzenli olarak gerçekleştirilmiştir.

Sınav Merkezlerinde, sınavlarda kullanılan Milli Eğitim Bakanlığı Kurumları ve Üniversitelere bađlı binalar sınav yapmaya uygun olup olmadığı tekrar deđerlendirilmiş ve bu yönde sistemdeki veriler güncellenmiştir.

Sınav Merkezi Koordinatörlükleri ve bu koordinatörlüklerde başvuru hizmetlerinde görevlendirilen personelle yeni uygulamalar ile uygulamalarda karşılaşılan sorunların paylaşıldığı değerlendirme toplantıları gerçekleştirilmiştir. Sınav sonrasında, sınav görevlilerinin elektronik ortamda bildirmiş oldukları değerlendirme raporları incelenerek kamera görüntüleri ve salon tutanakları ile değerlendirmeye alınmaktadır.

5.6. 2019 Yılında Yapılan Sınavlarda Kullanılan Testlerin Geliştirilmesi

Başkanlığımız, sınavlarda yer alan testlerin güvenli bir ortamda, gizlilik içinde hazırlanması ilkesini benimsemiş, sınavdan önce test soruları ile herhangi bir bilginin dışarıya sızmaması için her türlü önlemi almıştır.

Tablo 12- Hazırlanan soru sayıları

Soru Faaliyeti	Soru Sayısı
Yazılan Soru Sayısı	34.374
Gerçekleştirilen Denetim Sayısı	139.901
Testte Çıkan Soru Sayısı	9.801
İptal Edilen Soru Sayısı	7

2019 yılında 2.914 akademik personel soru hazırlama ve denetlemede görev almıştır. Ayrıca, soru kalitesi ve çeşitliliğini artırmak için kurum içi ve kurum dışında çalıştaylar düzenlenmiştir.

Tablo 13- Çalıştay soru sayıları

Yer	Çalıştay sayısı	Katılımcı sayısı	*Toplanan soru sayısı
Kurum Dışı	8	233	3.845
Kurum İçi	37	159	1.213
Toplam	45	392	5.058

*Toplanan Soru Sayısı; Bilimsel Denetime alınmadan önceki toplam soru sayısını ifade etmektedir.

5.7. Araştırma Geliştirme Faaliyetleri (AR-GE)

Başkanlığımız, yeni sınav veya soru türleri ve puanlama yöntemleri olmak üzere, faaliyet gösterilen tüm alanlarda araştırmalar yapmak, yeni yöntem ve teknolojileri takip ederek bunları ülke koşullarına uyarlamak için projeler üretmektedir. 2019 yılında tamamlanan 1 adet proje olup, 2020 yılında 5 adet proje halen devam etmektedir.

Sıra No	Proje Adı	Durumu
1	ÖSYM Sınavlarının Olağandışılık Analizlerinin Yapılması ve Raporlanması	Tamamlandı
2	ÖSYM Sınav Sonuçlarının İstatistiksel Yazılımlar Kullanılarak Teyit Edilmesi, Olağandışılık Analizlerinin Yapılması ve Raporlanması	Devam Ediyor
3	4 Becerili İngilizce Dil Sınavı Projesi	Devam Ediyor
4	Bireyselleştirilmiş Bilgisayar Uyarlamalı Testlerde Madde Cevaplama Süresi ile Yetenek Düzeyi ve Madde Parametreleri Arasındaki İlişkinin İncelenmesi	Devam Ediyor
5	Çoktan Seçmeli Sınavlarda Olağandışılık Analizi İçin Kullanılan İndekslerin Hesaplanması	Devam Ediyor
6	ÖSYM Tarafından Yapılan Yerleştirme Sınavlarındaki Yerleştirme İşlemlerinin Doğrulanması ve Raporlanması	Devam Ediyor

Başkanlığımız 2019 yılında adayların ve kamu kurumlarının hizmetine sunmak için aşağıda yer alan sınavlara ilişkin değerlendirme raporlarını oluşturmuştur. Bu raporlar ÖSYM internet sayfasında yayımlanmaktadır.

Tablo 14- Sınav değerlendirme raporları

Sıra No	Sınavın Adı
1	2018 Kamu Personeli Seçme Sınavı Ortaöğretim Değerlendirme Raporu
2	2018 Kamu Personeli Seçme Sınavı Önlisans Değerlendirme Raporu
3	2019 Milli Savunma Üniversitesi Askeri Öğrenci Aday Belirleme Sınavı Değerlendirme Raporu
4	2019 Yükseköğretim Kurumları Sınavı Değerlendirme Raporu

5.8. İç Denetim Faaliyetleri

5.8.1. Denetim Faaliyetleri

Programa alınan;

- Dayanıklı Taşınır Yönetim Süreci,
- Hizmet Envanteri Yönetim Süreci,

denetim programları tamamlanmış, düzenlenen 3 adet denetim raporunda tamamı üst yönetici tarafından kabul edilen çeşitli önem düzeylerinde toplam 13 adet bulgu ile 18 adet öneriye yer verilmiştir.

5.8.2. Danışmanlık Faaliyetleri

2019 yılında program dışı münferit görevlendirmelerle verilen toplam 5 adet danışmanlık görevinden 3 adedi tamamlanmış, kalan 2 görev ise 2020 yılında devam edecektir.

5.8.3. İzleme Faaliyetleri

Geçmiş dönemlerde gerçekleştirilen iç denetim faaliyet sonuçlarına yönelik olarak 2019 Yılı İç Denetim Programı kapsamında yürütülen “Dayanıklı Taşınır Hurda Yönetim Süreci”, “Yurt İçi Sınav Koordinatörlükleri Başvuru Merkezi Yönetim Süreci” ve “Yurt Dışı Sınav Koordinatörlükleri Başvuru Merkezi Yönetim Süreci” denetimlerine ait izleme süreçlerine 2020 yılı denetim programında da devam edilecektir.

Tablo 15- İç Denetim faaliyet dağılımı

Sıra	Faaliyet Türü	Program İçi		Program Dışı Gerçekleşen	Toplam
		Planlanan	Gerçekleşen		
1	Denetim	2	2	--	2
2	Danışmanlık	5	3	-	3
3	İnceleme	--	--	-	-
4	İzleme	3	--	--	--

5.9. Hukuki Faaliyetler

Hukuk Müşavirliği 2019 yılında;

- Ölçme, Seçme ve Yerleştirme Merkezi Başkanlığı'nın hukuki konularda danışmanlığını yapmak,

- Başkanlık aleyhine DanıŐtay, İdare Mahkemeleri ve Adli Yargı'da açılan iptal ve tazminat davalarının savunmalarını hazırlayarak, ilgili birimlerle gerekli yazıŐmalarını yapmak ve davalarda Başkanlığı savunmak,
- Başkanlık aleyhine açılan idari yargı davaları ile ilgili olarak itiraz, temyiz ve kararların düzeltilmesi yollarının Bölge İdare Mahkemesi ve DanıŐtay nezdindeki aşamalarında gerekli savunmaları hazırlamak,
- Başkanlık adına DanıŐtay, İdare Mahkemesi ve Adli Yargı Mahkemelerinde dava açmak, davaları takip etmek ve sonuçlandırmak,
- Başkanlık adına konusu suç teşkil eden fiillere karşı suç duyurularında bulunmak ve takip etmek,
- Başkanlıktaki diđer birimlerin bilgi talep ettikleri konularla ilgili hukuki görüşler belirtmek,
- Başkanlıkça yürütölen programlarla ilgili görev verildiđinde çalışmalarına katılmak,
- Hukuk MüŐavirliğinin yıllık bütçe planlamasını yapmak, Bütçe Kanunu ile Hukuk MüŐavirliğine tahsis edilen ödeneklerin, 5018 sayılı Kamu Mali Yönetimi ve Kontrol Kanunu ve diđer ilgili mevzuatta yer alan düzenlemelere uygun olarak harcamasını yapmak,
- Başkanlık aleyhine sonuçlanan davalarla ilgili yargılama giderleri, vekâlet ücreti ve tazminat bedellerinin ilgili bütçeden ödenmesini sağlamak, Başkanlığımız lehine sonuçlanan davalarla ilgili olarak da Başkanlık lehine hükmedilen alacak kalemlerini tahsil etmek,

gibi görevleri yerine getirmiŐtir.

Hukuki konularda dosya sayısı

- | | |
|---------------------------|-------|
| • DanıŐtay ve Mahkemeler | 1.137 |
| • Ağır ceza Mahkemeleri | 3.396 |
| • Hukuk Mahkemeleri | 82 |
| • İş Mahkemeleri | 22 |
| • Cumhuriyet Savcılıkları | 2.301 |
| • Suç Duyuruları | 21 |
| • Kamu Denetçiliđi Kurum | 285 |
| • TBMM Dilekçe Komisyonu | 5 |
| • Soru önergesi | 25 |

5.10. Basın ve Halkla İliŐkiler

2019 yılı Başkanlığımıza gelen bütün bilgi edinme talepleri ilgili birimler tarafında cevaplandırılmıŐtır.

- Cumhurbaşkanlığı Halkla İliŐkiler İletişim Merkezi (CİMER) : 21.586 başvuru

5.11. Destek Hizmetleri

Destek hizmetleri kapsamında 2019 yılında;

5.11.1. İdari İşler Hizmetleri

- Personel ve Destek Hizmetleri Daire Başkanlığı bütçesinde “hizmet alımları” harcama kaleminde yer alan makine-teçhizat ve cihazların yıllık bakım ve onarım hizmetleri, (kalorifer kazanları, klima santralleri, soğuk odalar, split klimalar, kesintisiz güç kaynağı, asansör, trafo, yangın alarm sistemi, mutfak cihazları, jeneratör vb. cihazların bakım, onarım ve çalıştırılması)
- Taşıtların bakım ve onarımı, yedek parçalarını temini,
- Merkezimizin ihtiyaç duyduğu kırtasiye ve küçük büro araç ile gereçlerin temini, birimlere dağıtımı,
- Yaklaşık maliyet hazırlanması ile ihale öncesi ve sonrası süreçlerinde gerekli yazışma ve hazırlıkların yapılması,
- Merkezimizin ihtiyaç duyduğu temizlik, teknik destek ve akaryakıt ihtiyaçlarının temini,
- Merkezimiz çalışanlarının yemek hizmetlerinin sağlanması,
- Merkezimiz bünyesinde sürekli işçi kadrosunda çalışanların maaş tahakkukları, SGK işlemlerini yapılması ve ücret bordrolarının hazırlanması,
- Merkezimize ait tüm binaların bakım-onarımı, (boya, badana, inşaat, ahşap doğrama, elektrik, elektrikli aletler, kalorifer, sıhhi tesisat, koltuk, masa, dolap, soğutma, klima, demir işleri, bilgisayar kablo bağlantıları, asansör, yangın alarm sistemi, ups, vb. işler)
- Binaların su, elektrik, ısınma, aydınlatma, haberleşme, doğalgaz ve alt yapı hizmetlerinin yürütülmesi,
- Binaların iç-dış temizlik işleri ve ilaçlama işlerinin yürütülmesi,
- Dayanıklı mallar ile tüketim malzemelerinin depolanması ve malzemelerin birimlere dağıtımı,
- Başkanlığımızın iş sağlığı ve güvenliği kapsamında risk analizlerinin yapılması, acil durum eylem planının hazırlanması ve personele gerekli eğitimlerin verilmesi, işleri idari hizmetler kapsamında yürütülmektedir.

5.11.2. Gelen Evrak Hizmetleri

İdari hizmetler kapsamında gelen evrak bilgileri aŐađıdaki tablodaki gibidir.

2019 GELEN EVRAK GELİŐ TÜRÜ ÇİZELGESİ						
Ay	Posta	E-mail	Bimer	Kep	Elden	Toplam evrak kayıt
OCAK	2.315	0	0	218	273	2.806
ŐUBAT	4.730	0	0	182	558	5.470
MART	5.385	0	0	297	580	6.262
NİSAN	2.668	0	0	202	352	3.222
MAYIS	3.854	0	0	354	426	4.634
HAZİRAN	3.142	0	0	286	494	3.922
TEMMUZ	4.798	0	0	204	860	5.862
AĐUSTOS	1.468	0	0	171	310	1.949
EYLÜL	2.797	0	0	242	390	3.429
EKİM	1.618	0	0	160	278	2.056
KASIM	1.358	0	0	159	255	1.772
ARALIK	1.961	0	0	275	327	2.563
TOPLAM	36.094	0	0	2.750	5.103	43.947

5.11.3. Giden Evrak Hizmetleri

İdari hizmetler kapsamında giden evrak bilgileri aŐađıdaki tablodaki gibidir.

2019 GİDEN EVRAK			
Ay	EBYS	Elden, EBYS Dađıtım ve Toplu Kargo	Toplam Giden Evrak
OCAK	1.011	322	1.333
ŐUBAT	396	273	669
MART	746	930	1.676
NİSAN	758	695	1.453
MAYIS	1.352	667	2.019
HAZİRAN	923	166	1.089
TEMMUZ	3.445	476	3.921
AĐUSTOS	1.553	440	1.973
EYLÜL	1.675	643	2.318
EKİM	732	5.544	6.276
KASIM	442	205	647
ARALIK	1.402	544	1.946
TOPLAM	14.435	10.905	25.320

5.12. Yayınlar

Başkanlığımız, adayların ihtiyaç duyduklarında yararlanmaları amacıyla, gerçekleŐtirdiđi sınavlara iliŐkin kılavuzları ve sayısal verileri de iŐeren raporlar hazırlamakta ve ÖSYM resmi internet sayfasında yayınlamaktadır.

5.13. Süreçler, Usuller, Talimatlar

Merkezimiz tarafından yürütülen hizmetlerin daha etkin ve zamanında yerine getirilmesine ilişkin hazırlanan süreç, usuller ve talimatlar aşağıda yer almaktadır.

Açık Uçlu Sınav Değerlendirme Talimatı
Aday Atama Süreci
Aday İtiraz Yönetim Süreci
Adayların İkinci Tercihine Atanması Talimatı
Adayların Sınavlarını Geçersiz Sayan Durumlara İlişkin Yönerge
Basın-Yayın Kuruluşları Tarafından Sınav Günü Haber Amaçlı Görüntü Alınması ve Fotoğraf Çekilmesine İlişkin Usul ve Esaslar
Başvuru Merkezleri Yönetim Süreci
Cevap Kâğıdı Basımı ve Onayı Süreci
Çağrı Merkezi Yönetim Süreci
Ek Atama Talimatı
Elektronik Sınav Kapalı Dönem Uygulaması Talimatı
Elektronik Sınav Yönetim Süreci
Görevli Ödemeleri Süreci
Hizmet İçi Bilişim Destek Süreci
İhbar Değerlendirme Süreci
İşten Ayrılma ve İlişik Kesme İşlemleri Yönetim Süreci
Kapalı Dönem Dışından Personel ile Sınav Evrakı Yükleme Talimatı
Kapalı Dönem Sınav Evrakı Hazırlama Süreci
Kurum Dışına Sınav Evrakı Gönderme Talimatı
Kurum ve/veya Kurum Personeline Gelen Evrak Ve Kargo Teslim Alma Talimatı
Optik Okuma ve Sonuç Açıklama Süreci
Ön İnceleme Raporu Hazırlama Usul ve Esaslarına İlişkin Talimat
ÖSYM Alan Sınavı Oluşturma Talimatı
ÖSYM Başkanlığı İç Denetim Yönergesi
ÖSYM Başkanlığı İzin Yönergesi
ÖSYM Başkanlığı Sınav Koordinatörlükleri ve Başvuru Merkezlerinin Çalışma Usul ve Esasları ile Yurtdışı Sınavlar Hakkında Yönerge
ÖSYM Başkanlığı Tarafından Yaptırılan Proje, Araştırma ve İncelemeler ile Hazırlatılan Bilimsel Raporlar Karşılığında Yapılacak Ödemelere İlişkin Usul ve Esaslar
ÖSYM Başkanlığı Tarafından Yaptırılan Proje, Araştırma ve İncelemeler İle Hazırlatılan Bilimsel Raporlara İlişkin Yönerge
ÖSYM Bina Bilgi Kontrol ve Güncelleme Talimatı
ÖSYM Birim Sekreterlerinin Görev ve Sorumlulukları Hakkında Talimat
ÖSYM Çalışma Alanlarında Güvenlik Tedbirleri Uygulama Talimatı
ÖSYM Duyurularının Hazırlanması ve Yayınlanması Talimatı
ÖSYM Genişletilmiş Koordinasyon Kurulu (GKK) Çalışma Usul ve Esasları
ÖSYM Harcama Yönergesi
ÖSYM İmza Yetkileri Yönergesi
ÖSYM Kılavuz Hazırlama Süreci
ÖSYM Koordinasyon Kurulu (OKK) Çalışma Usul ve Esasları
ÖSYM Kurum İçerisindeki Araçların Kullanım Talimatı
ÖSYM Kurum İçi Seminerlerin Yönetilmesi Talimatı
ÖSYM Merkez Binası ve Tesislerine Giriş Çıkış Kontrol Talimatı
ÖSYM Merkez Görevlileri Atamasında Görevli Sayılarının Belirlenmesi Talimatı
ÖSYM Ön Mali Kontrol İşlemleri Yönergesi
ÖSYM Protokol Hazırlama ve İmzaya Sunma Talimatı
ÖSYM Sağlık Durumu İnceleme ve Değerlendirme Talimatı
ÖSYM Sınav Adaletini ve Güvenliğini İzleme Ve Denetleme Kurulu Talimatı
ÖSYM Sınav Merkezlerinin Belirlenmesine İlişkin Yönerge
ÖSYM Sınav Uygulama Yönergesi
ÖSYM Strateji Planlama Süreci
ÖSYM Veri Tabanında Bulunan Verilerin Diğer Kişi, Kurum ve Kuruluşlar ile Paylaşımına Yönelik Usul Ve Esaslar
ÖSYM Yardımcılı Engelli Gözetmen (Okuyucu-İşaretleyici) Görevlileri için İşaretleme ve Soru Okuma Yönergesi
ÖSYM Birimler Arası Koordinasyon Kurulu (BKK) Çalışma Usul ve Esasları
ÖSYM Sözleşmeli Personel Disiplin Yönergesi
Sağlık Sorunu Olan Adaylar için Sınav Yönetim Süreci
Sınav Binaları Yönetim Süreci
Sınav Değerlendirme ve Sonuç Açıklama Süreci
Sınav Evrakı Güncelleme Talimatı
Sınav Evrakı İnceleme ve Değerlendirme Komisyonu Çalışma Talimatı
Sınav Evrakı Teslim Alma Ayrıştırma ve Tarama Süreci
Sınav Görevlileri Tanımlama ve Atama Süreci
Sınav Görevlilerinin Sınav Kurallarına Aykırılık Teşkil Eden Fiilleri ve Uygulanacak İdari Yaptırımlar Hakkında Yönerge
Sınav Hazırlama Koordinatörlerinin Görevleri Talimatı
Sınav Hazırlama Süreci
Sınav Koordinatörlükleri ve İlişkilerinin Yönetilmesi Süreci

Sınav Merkezi ve Başvuru Merkezi İnceleme Talimatı
Sınav Ücretlerine İliŐkin Usul ve Esaslar
Sınav Yürütme Süreci
Sınav Başvuruları Alma Süreci
SKK, MSKK Çalışma Usul ve Esasları
Sonuç Açıklama ve YerleŐtirme Sonrası Veri Hazırlama ile Bu Verilerin Paylaşımına İliŐkin Talimat
Soru Hazırlama ve Bilimsel Denetleme Süreci
Soru Hazırlama, GeliŐtirme ve Sınav OluŐturma Çalışmalarına Katılan Personel İle Yakınlarının Sınava Girmeleri Halinde Uygulama Talimatı
Soru Kitapçığının ve/veya Cevap Kâğıdının Adaylar Kurumlar Tarafından İncelenmesine İliŐkin Talimat
Stratejik Plana Dayalı Performans İzleme Süreci
Süreç Hazırlama Uygulamaya Alma ve İyileŐtirme Yönergesi
Türkiye Büyük Millet Meclisi'nce Gönderilen Soru Önergelerinin Cevaplanması Usulüne İliŐkin Talimat
Yabancı Dil Sınavlarının EŐdeğerliklerini Belirleme Yönergesi
Yazılı Sınav Değerlendirme Talimatı
Yedek Sınav Evrakı Yönetim Talimatı
YGS Güvenlik Uygulamaları Talimatı
Yiyecek Yardımı ve Yemek Servisi İşlem Yönergesi

5.14. Toplantı ve organizasyonlar

Başkanlığımızda sınav öncesi yeni kuralların açıklandığı ve sınav sonrası sahada oluşan olumsuzlukların paylaşıldığı ve değerlendirildiği, sınav koordinatörleri, yöneticiler ve ilgililerle toplantılar düzenlenmektedir. Bu kapsamda, 28 yönetim kurulu toplantısı gerçekleştirilmiştir.

Tablo 16- Toplantı ve organizasyonlar

Faaliyet Adı
SSUA Test Assessment Practice Item Writing

6. Yönetim ve İç Kontrol Sistemi

Bütçe tertipleri itibarıyla harcamalar düzenli olarak Strateji GeliŐtirme Daire Başkanlığınca hem talep hem de ödenek durum bazında takip edilmiş ve yıl içinde ekleme, aktarma, serbest bırakma işlemleri yapılmıştır.

Ön Mali Kontrol kapsamında; yapılan ihalelere ilişkin ihale işlem dosyaları incelenmekte ve satın alma ve hak ediŐ işlemleri ödeme yapılmadan önce kontrole tabi tutulmaktadır. Ayrıca Başkanlık makamı onayı ile İç Denetim Birimi harcama birimlerinin iş ve işlemlerini denetlemektedir.

II. AMAÇ VE HEDEFLER

A. İDARENİN AMAÇ VE HEDEFLERİ

AMAÇ 1-

Geçerli, güvenilir ve adil sınav hizmetleri sunmak

ÖSYM, üniversitelere öğrenci seçmek ve yerleştirmek amacıyla kurulmuştur. Ancak zaman içerisinde öğrenci seçiminin yanı sıra, kamu kurumlarına personel seçimi ve farklı meslek gruplarına yönelik birçok sınavın yapılması görevi de ÖSYM'ye verilmiştir.

Ülkemizin üretimine katkı sağlayacak, kamu ve özel sektörde iş gücüne katılacak bireylerin yeteneklerine uygun olarak belirlenmesi, kısıtlı kaynakların etkin şekilde kullanılması için önem taşımaktadır. Kaynakların verimli şekilde kullanılması, ancak sunulan hizmetlerin adil, güvenilir ve etkin olmasına bağlıdır. Yükseköğretimde öğrenim göreceğ bireylerin, yetkinlik düzeylerini en iyi şekilde belirleyecek sınavlarla seçilmesi, bu bireylerin yükseköğretim kurumlarından mezun olduklarında kamu ve özel sektörde daha iyi hizmet vermelerini sağlayacaktır.

ÖSYM ülkemizin bu ihtiyacını geçmişten edindiğı tecrübeleri kullanarak sınav türlerini ve süreçlerini gözden geçirmek yoluyla iyileştirmeler yaparak sağlamıştır. Bundan sonra da yapacağı çalışmalar ile soru temini, ölçme ve değerlendirme yöntemleri, güvenlik uygulamaları, görevli seçimi ve eğitimleri ile elektronik sınav ve bilişim alt yapısındaki iyileştirmeleri sürdürerek, bireylerin hak ve adalet ölçüsünde seçilmesine katkı sağlayacaktır.

HEDEF 1

Geçerli, güvenilir ve adil sınav hizmetleri sunmayı sağlayacak sorular üretmek

STRATEJİLER	
	Sınav sorularının öğrenme kazanımlarına/yeterliliklerine dayanması
	Her alanda akademik ve uzman personel çeşitliliğinin artırılması
	Nitelikli soru yazılması ve hatalı soruların önüne geçilmesi için, soru yazarı ve denetmenlerin soru yazma ve soru denetimi niteliklerini geliştirmek adına eğitimlerin düzenlenmesi
	Uzmanların ihtisas alanı ile ilgili ulusal ve uluslararası bilimsel çalışmalara katılımının sağlanması
PERFORMANS ÖLÇÜTLERİ	
1	Denetimden geçen soru sayısı
2	Sistemde yer alan, görevlendirilen akademik ve uzman personel sayı
3	Ulusal ve uluslararası bilimsel çalışmalara katılım sayısı
4	Ölçme, seçme, yerleştirme konularına yönelik yapılan seminer sayısı

HEDEF 2

Geçerli, güvenilir ve adil sınav hizmetleri sunmayı sağlayacak proje ve incelemeleri desteklemek, test güvenliği ve sınavların değerlendirilmesine yönelik rapor hazırlanması

STRATEJİLER	
	Proje ve incelemelerin desteklenmesi ile sınavların değerlendirilmesine yönelik bilimsel rapor hazırlanması
	Test güvenliğini sağlamaya yönelik sınav sonrası yapılan analizlerin geliştirilmesinin sağlanması
	Sınav sonrası analizlerin rapor haline getirilerek kamuoyu ile paylaşılmasının sağlanması

PERFORMANS ÖLÇÜTLERİ	
1	Ölçme, seçme ve yerleőtirme süreçlerinin iyileőtirilmesine yönelik yapılan araştırma geliştirme proje sayısı
2	Sınavların olağandışılık analizlerinin yapılma sayısı
3	Sınavların analizlerine dayalı olarak hazırlanan deđerlendirme raporu sayısı

HEDEF 3

Bütün sınav merkezlerinde aynı sınav güvenliđi ve sınav standartlarını oluőtirmek

STRATEJİLER	
Sınav yapılacak en uygun binaların tespiti ve sınav binalarının güncelliđinin sađlanması	
Sınav kuralları ve güvenlik uygulamalarının tüm görevlilerce benimsenmesi ve uygulanmasını sađlamak için uzaktan ve yüz yüze eğitim çalışmalarının yapılması	
Sınav yapılan bütün bina ve salonlarda görüntü kayıt uygulamasını sađlayacak alt yapının kurulması, E-sınav merkezlerinin tamamında biyometrik sistem kurulması	

PERFORMANS ÖLÇÜTLERİ	
1	Güncelleme yapılan sınav binası oranı (%)
2	Sınav kuralları ile ilgili konularda eğitim alan görevli sayısı
3	Bina ve salonlarda görüntü kayıt uygulamasında kullanılan kamera sayısı
4	E-Sınav binalarında kimliđi Őüpheli aday uygulamasında biyometrik tespit sistemlerinin devreye alınması

HEDEF 4

Elektronik sınav hizmeti veren sınav merkezlerinin sayısını artırmak

STRATEJİLER	
Elektronik sınav uygulamalarında farklı formatlar (video, resim, ses dosyası vb.) içeren soruların kullanılması	
Elektronik ortamda sınav yapmaya uygun illerde alt yapının yaygınlaőtırılması	

PERFORMANS ÖLÇÜTLERİ	
1	Elektronik olarak uygulanan sınav sayısı
2	Elektronik olarak uygulanan sınav çeőtirliliđi sayısı
3	E-sınav uygulanan sınav merkezi sayısı

HEDEF 5

Engeli/Sađlık Sorunu ve özel durumu olan adaylara uygulanan sınavlarda hizmet kalitesini artırmak

STRATEJİLER	
Engeli/Sađlık sorunu ve özel durumu olan adaylara yönelik jammer ile sınav yapılan sınav merkezi sayısının artırılması	
Engeli/Sađlık sorunu ve özel durumu olan adayların sınavlarında okuyucu ve iŐaretleyici olarak görevlendirilecek görevli havuzlarının güncellenmesi	
Engeli/Sađlık sorunu ve özel durumu olan adaylara yönelik engel türlerinin göz önünde bulundurulduđu sınav uygulamalarının geliőtirilmesi	

PERFORMANS ÖLÇÜTLERİ	
1	Her yıl Yükseköğretim Kurumları Sınavına (YKS) ilk defa girecek adaylara Aday El Rehberi gönderme sayısı
2	Okuyucu yardımı alan engelli adaylar için okuyucu havuzunda yer almasına karar verilen görevli sayısı
3	Engeli/sağlık sorunu ve özel durumu olan adaylara uygun koşullarda yapılan geliştirilmiş sınav sayısı

HEDEF 6***Aday bilgilendirme ve eğitim-yönetim sistemini geliőtirmek***

STRATEJİLER	
Adayların sınav ve sınav uygulamalarıyla ilgili doğru bilgiye en kolay ve yaygın vasıtalar aracılığıyla ulaşmasının sağlanması	
Uygun araçlarla adaylara anket yapılması	
Operatör sayısının artırılması	

PERFORMANS ÖLÇÜTLERİ	
1	Başvuru ve sınav öncesi adaylara ve görevlilere gönderilen sms ve ÖSYM İnternet sayfasındaki bilgilendirme sayısı
2	Yapılan anket sayısı
3	Cevaplanan çağrı oranı (%)

HEDEF 7***Aday odaklı il ve ilçe sınav merkezi sayısının artırılması***

STRATEJİLER	
Adayların sınava ulaşmak için sarf ettiği zaman ve ekonomik kayıpları en aza indirmek için koordinatörlüklerle dinamik çalışma sürecini başlatmak	

PERFORMANS ÖLÇÜTLERİ	
1	Sınav merkezi sayısı

AMAÇ 2-***Kurumsal kapasiteyi geliőtirmek***

ÖSYM personelinin bilgi yoğun çalışıyor olması nedeniyle ile sürekli kendilerini geliőtirmeleri, ilgi alanlarındaki güncel gelişmeleri takip etmeleri gerekmektedir. Bu nedenle entelektüel birikimi yüksek bireylerden oluşan bir kurum olması önem arz etmektedir.

Günümüzde bilgi otomasyonu, yönetim bilişim sistemleri, karar destek sistemleri gibi sistemler kurumların verimliliklerini önemli oranda artırmaktadır. Bu alanda yapılacak yatırımlar ile ÖSYM modern ve güvenli bilişim teknolojisini yenileyerek yoluna devam edecektir.

HEDEF 1***İnsan kaynakları kapasitesi ile mesleki yetkinliği güçlendirmek***

STRATEJİLER	
Yılda en az üç eğitim programının düzenlenmesi	
Organizasyonda görev alan bütün personelin görev tanıtım kartlarının oluşturulması	

PERFORMANS ÖLÇÜTLERİ	
1	Yapılan hizmet içi eğitim sayısı
2	Eğitime katılan personel sayısı
3	Görev ve sorumlulukların tanımlarının tamamlanma oranı (%)

HEDEF 2**Biliőim alt yapısını geliőtirmek****STRATEJİLER**

Felaket Kurtarma Merkezi oluşturularak kurum biliőim hizmetleri için kritik uygulama ve veri tabanlarının güvenliklı farklı bir lokasyonda sürekli yedekliđinin sađlanması

İő Sürekliliđi alt yapısı sayesinde merkez biliőim sistemlerinde kesintisi yaőanan biliőim hizmetlerinin farklı bir lokasyon üzerinden verilmesi

PERFORMANS ÖLÇÜTLERİ

1	Felaket kurtarma merkezinin kurulumu ve sistemlerin yedeklenmesi oranı (%)
2	İő Sürekliliđi altyapısı kurulumu ve aktarılan uyumlu hizmet oranı (%)
3	Veri arőivleme sistemi elektronik ortam veri büyüklüđü (petabayt pB)

HEDEF 3**Bilgi güvenliđi ve hizmet kalitesini artırmak****STRATEJİLER**

ÖSYM'ye ait biliőim varlıklarının bilgi ve siber güvenliđine iliőkin testlerin sürekli yapılması

ISO 27001 kalite standartlarının ve 9001 kalite yönetimi standartlarının her yıl test edilerek güncel tutulması ve tüm süreçleri kapsaması

Adayların mobil uygulama üzerinden de işlemlerini yapabilmesi

Dođrulanabilir ve güvenilir sonuç belgelerinin otomasyonla oluşturulması

PERFORMANS ÖLÇÜTLERİ

1	Sızma testi (Penetrasyon) uygulanacak biliőim varlık sayısı
2	ISO 9001 ve 27001 standartlarına uyumlu birim sayısı
3	Mobil uygulama sisteminin uyumlu web hizmetlerini karőılama oranı (%)
4	Sonuç belgelerinin elektronik imzalı üretilmesi oranı (%)

B. TEMEL POLİTİKALAR VE ÖNCELİKLER

ÖSYM'nin temel amacı, kendisine kanunla verilmiő olan; üniversitelere öđrenci seçme ve yerleőtirme, kamu kurum ve kuruluşları için personel seçme, görevde yükselme, yabancı dil bilgisi seviyesini belirleme ve tıpta uzmanlık eğitimi için seçme ve yerleőtirme, lisansüstü eğitim için seçme ve yabancı dil sınavlarını, bilimsel ölçme ve deđerlendirme tekniklerini kullanarak gerçekteőtirmektir.

Soruların hazırlanmasının ve sınavların güvenlik önlemleri altında herhangi bir aksamaya meydan verilmeden uygulanması için her türlü tedbir alınmıőtır.

III. FAALİYETLERE İLİŞKİN BİLGİ VE DEĞERLENDİRMELER

A. MALİ BİLGİLER

1. 2019 Yılı Bütçe Uygulama Sonuçları

Gelir

2019 yılında Yükseköğretim Kurumları Sınavları (TYT-AYT-YDT), Kamu Personeli Seçme Sınavı (KPSS), Tıpta Uzmanlık Eğitimi Giriş Sınavı (TUS), Yabancı Dil Bilgisi Seviye Tespit Sınavı (YDS), Akademik Personel ve Lisansüstü Eğitimi Giriş Sınavı (ALES), Dikey Geçiş Sınavı (DGS) ve Kurum Sınavları, e-sınavlar için adaylardan alınan sınav ücretleri ÖSYM'nin parasal kaynağını oluşturmuştur.

Tablo 17- 2018-2019 yılları gerçekleşen gelir

	2018 Yılı Gerçekleşen (KDV Hariç)	2019 Yılı Gerçekleşen (KDV Hariç)
Faaliyet Gelirleri	604.584.225,19	528.032.512,34
Mevduat Faizi ve Diğer Gelirler	17.329.597,57	17.993.452,79
Toplam	621.913.822,76	546.025.965,13

Tablo 18- 2018-2019 yıllarında sınavlara başvuran aday sayıları

	2018 Yılı Aday Sayıları	2019 Yılı Aday Sayıları
Aday sayıları	10.842.266	8.145.618

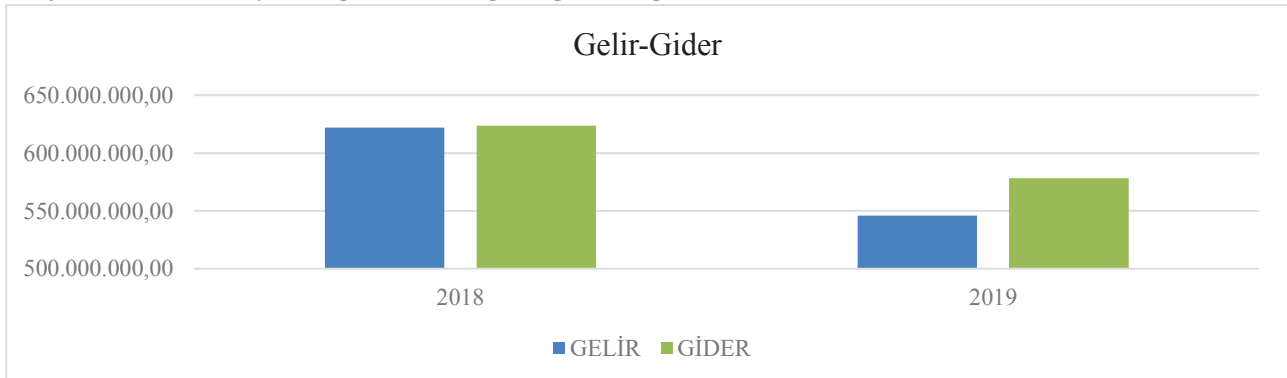
Gider

2019 yılı gider bütçesi, yıl içinde yapılan tüm sınavlarda kullanılan testlerin hazırlanması, gizlilik esasına uyularak soru kitapçıklarının basılması, paketlenmesi, nakliyesi, sınav uygulamalarına ilişkin her türlü organizasyon, sınav sonuçlarının değerlendirilmesi ve adaylara duyurulması vb. cari harcamalar ile yatırım harcamalarını kapsamaktadır.

Tablo 19- 2018-2019 yılları gelir gider dağılımları

	2018	2019
GELİR (KDV Hariç)	621.913.822,76	546.025.965,13
GİDER (KDV Hariç)	623.578.517,32	578.427.417,59

Grafik 4- 2018-2019 yılları gerçekleşen gelir-gider dağılımı



Tablo 20- Gelir-Gider uygulama tablosu

2019 YILI ÖZET GELİR GİDER UYGULAMA TABLOSU

GELİR			GİDER		
Hesap No	Açıklama	TL	Hesap No	Açıklama	TL
800	Faaliyet Gelirleri	546.025.965,13	830	Gider	578.427.417,59
	* Olumsuz Fark	-32.401.452,46			

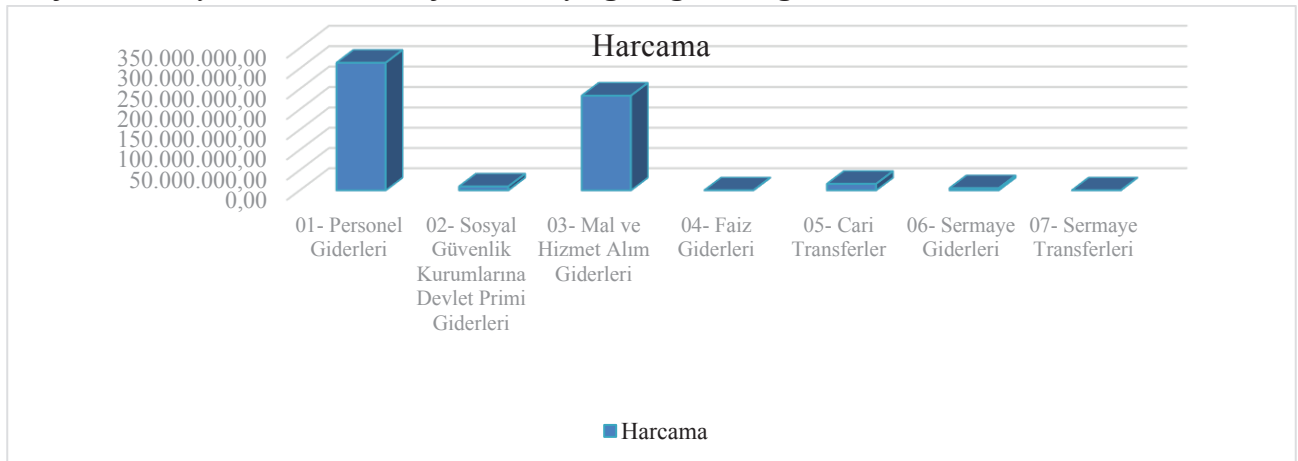
2. Temel Mali Tablolara İliŐkin Açıklamalar

Başkanlığımızın tüm personel, cari ve yatırım giderleri adaylardan toplanan sınav ücretleri ile bu ücretlerin nemalandırılmasından elde edilen kaynaklardan karşılanmaktadır. Kurumun başlangıç ödenekleri, Orta Vadeli Mali Plan kapsamında Strateji ve Bütçe Başkanlığı ile yapılan değerlendirmelerle son haline gelmekte ve TBMM'de yapılan görüşmeler üzerine kanunlaşmaktadır. Başkanlığımızın yıl içerisinde gerçekleŐtirdiđi sınavlar ve aday sayıları tahmine dayalıdır, dolayısıyla tahmini sayılar ile gerçekleŐmeler arasında sapmalar oluşmaktadır. Yılsonunda gelir ile gider arasında olumlu bir fark gerçekleŐmiş ise bu tutar ÖSYM hesaplarında nemalandırılmakta ve sonraki yıl ihtiyaç olması halinde kullanılmaktadır.

Tablo 21- Ekonomik sınıflandırmaya göre gider dağılımı

Açıklama	K.B.Ö	Eklenen	Düşülen	Toplam Ödenek	Harcama
01- Personel Giderleri	325.558.000,00	5.683.003,66	5.000,00	331.236.003,66	313.933.231,87
02- Sosyal Güvenlik Kurumlarına Devlet Primi Giderleri	10.043.000,00	500.388,12	0	10.543.388,12	9.676.931,27
03- Mal ve Hizmet Alım Giderleri	211.661.000,00	71.148.200,00	7.800,00	282.801.400,00	233.389.185,80
04- Faiz Giderleri	0	0	0	0	0
05- Cari Transferler	690.000,00	15.350.000,00	0	16.040.000,00	16.004.448,71
06- Sermaye Giderleri	1.640.000,00	9.607.000,00	0	11.247.000,00	5.423.619,94
07- Sermaye Transferleri	0	0	0	0	0
Toplam	549.592.000,00	102.288.591,78	12.800,00	651.867.791,78	578.427.417,59

Grafik 5-2019 yılı ekonomik sınıflandırmaya göre gider dağılımı



2.1. Personel Giderleri: 313.933.231,87

Personel Maařları: 51.094.491,91 TL,

Ayrıca, Yükseköğretim Kurumları Sınavları (TYT-AYT-YDT), Kamu Personeli Seçme Sınavı (KPSS), Tıpta Uzmanlık Eğitimi Giriş Sınavı (TUS), Yabancı Dil Bilgisi Seviye Tespit Sınavı (YDS), Akademik Personel ve Lisansüstü Eğitimi Giriş Sınavı (ALES), Dikey Geçiş Sınavı (DGS), Elektronik Yabancı Dil Sınavları (e-YDS), Diş Hekimliğinde Uzmanlık Eğitimi Giriş Sınavı (DUS), Tıp Doktorluğu Alanı İçin Seviye Tespit Sınavı (STS-Tıp Doktorluğu) ile Kurum Sınavlarında görev alan Bina Sınav Sorumlusu, Bina Yöneticisi, Salon Başkanı, Gözetmen, Hizmetli, Emniyet Görevlisi, Yöre dışı ÖSYM Temsilcileri ve diğer görevliler için: 253.110.956,94 TL,

Soru hazırlama ve denetim giderleri için: 9.521.896,94 TL,

Araştırma ve Geliştirme faaliyetleri kapsamında: 205.886,08 TL,

ÖSYM bütçesinden görevlilerin banka hesaplarına aktarılmak suretiyle ödenmiştir.

01-Personel Giderleri tertibi sapma nedeni; Tahmini olarak belirlenen personel maařlarında ihtiyacı olan harcama birimlerine yapılan ödenek kaydı ile maař ödemeleri gerçekleşmiş olup fazla tutarlar yıl sonunda iptal edilmiştir.

2.2. Sosyal Güvenlik Kurumlarına Devlet Primi Giderleri: 9.676.931,27 TL

Merkezimiz personelinin Sosyal Güvenlik Kurumlarına ödenen primlerini kapsamaktadır.

02- Sosyal Güvenlik Kurumlarına Devlet Primi Giderleri tertibi sapma nedeni; Farklı harcama birimlerinin ödeneđi yetersiz kalmasından kaynaklı ilgili tertibe ödenek kaydı yapılmış harcanmayan ödenek yılsonunda iptal edilmiştir.

2.3. Mal ve Hizmet Alımları: 233.389.185,80 TL.

Bu harcamanın büyük bir kısmı, gizlilik esasına uyularak sınavlarda testlerin baskıya hazırlanması, soru kitapçıklarının basılması, paketlenmesi, adayların kullanımına sunulan kalem, silgi, kalemıraş malzemeleri, kamera kayıtları, sınav merkezlerinin online izlenmesi, nakliye, sınav uygulamalarına ilişkin her türlü organizasyon, sınav sonuçlarının değerlendirilmesi ve adaylara duyurulması gibi cari harcamalardır.

03- Mal ve Hizmet Alımları tertibi sapma nedeni; gerçekleştirilen yeni sınavlar, aday sayısındaki artışlar, hukuki süreçlerde ödenen tazminatlardan dolayı hem gelir hem de gider artışları şeklinde ortaya çıkmıştır.

2.4. Cari Transferler: 16.004.448,71 TL

Personel Yiyecek yardımı: 140.063,54 TL,

Sosyal Güvenlik Kurumu Ek karşılıklar ve emekli ikramiyeleri hesabına: 861.405,57 TL,

Üyelik aidatı: 2.979,60 TL,

2019 Yılı Merkezi Yönetim Bütçe kanunu E cetveli geređi Yükseköğretim Kurulu Başkanlığı'na aktarılan tutar: 15.000.000 TL, olarak gerçekteşmiştir.

2.5. Sermaye Giderleri: 5.423.619,94 TL

- Adana E-Sınav Merkezlerinde kullanılmak üzere bilgisayar ve monitör alımı ve diđer E-Sınav Merkezlerinin alt yapısı için bakım onarım temini,
- Kurumsal Mobil Uygulama yazılımı alımı,
- Sanallaştırma Yazılımı Lisans, Bakım ve Destek Hizmeti,
- Kurumsal Siber Güvenlik Çözümleri ve Bakım Onarım Hizmeti,
- Büyük bina bakım onarımları,

Mamul Mal Alımları: 3.082.010,00 TL,

Gayri Maddi Hak Alımları: 2.176.575,00 TL,

Gayrimenkul Büyük Onarım Gid: 165.034,94 TL,

olarak gerçekteşmiştir.

3. Mali Denetim Sonuçları

Dış Denetim: 6085 Sayılı Sayıştay Kanununun 38'inci maddesi uyarınca, Sayıştay Başkanlığı tarafından Başkanlığımızda yürütölen denetimler sonucunda, 2019 yılında, 2018 yılı hesaplarına ilişkin; Kişilerden Alacaklar Hesabına Yılsonunda Faiz Tahakkukunun Yapılmamasına ilişkin bir adet bulgu Başkanlığımıza iletilmiştir. Başkanlığımız bulgulara ilişkin cevapları süresi içerisinde Sayıştay Başkanlığı'na iletmıştır.

B. PERFORMANS DEĞERLENDİRİLMESİ

İDARE PERFORMANS HEDEFİ TABLOSU				
Amaç 1	Geçerli, güvenilir ve adil sınav hizmetleri sunmak			
P.Hedef . 1	Geçerli, güvenilir ve adil sınav hizmetleri sunmayı sağlayacak sorular üretmek			
Performans Göstergeleri		Ölçü Birimi	2019	Gerçekleşme
1	Denetimden geçen soru sayısı	Sayı	40.000	73.122
Açıklamalar: 2018 yılında toplam 38.748 soru hazırlanmış iken, 2019 yılında 37.374 olmak üzere toplam soru sayısı 73.122 olarak gerçekleşmiştir.				
Performans Göstergeleri		Ölçü Birimi	2019	Gerçekleşme
2	Sistemde yer alan, görevlendirilen akademik ve uzman personel sayısı	Sayı	5.250	5.930
Açıklamalar: 2018 yılında görevlendirilen akademisyen sayısı 5.150 iken 2019 yılında 5.930 görevlendirme yapılmıştır.				
Performans Göstergeleri		Ölçü Birimi	2019	Gerçekleşme
3	Ulusal ve uluslararası bilimsel çalışmalara katılım sayısı	Sayı	4	5
Açıklamalar: 2018 yılında 4 kez toplantı, seminer vb. organizasyonlara katılım sağlanmış iken 2019 yılında 1 kez katılım ile toplamda bu tarz organizasyonlara 5 kez katılım sağlanmıştır.				
Performans Göstergeleri		Ölçü Birimi	2019	Gerçekleşme
4	Ölçme, seçme, yerleştirme konularına yönelik yapılan seminer sayısı	Sayı	2	2
Açıklamalar: 2018 yılında 1 kez seminere katılım sağlanmış iken 2019 yılında ise <i>SSUA Test Assessment Practice Item Writing</i> adlı seminere sağlanan katılımı toplam seminerlere katılım 2 olarak gerçekleşmiştir.				

İDARE PERFORMANS HEDEFİ TABLOSU				
Amaç 1	Geçerli, güvenilir ve adil sınav hizmetleri sunmak			
P.Hedef . 2	Geçerli, güvenilir ve adil sınav hizmetleri sunmayı sağlayacak proje ve incelemeleri desteklemek, test güvenliği ve sınavların değerlendirilmesine yönelik rapor hazırlanması			
Performans Göstergeleri		Ölçü Birimi	2019	Gerçekleşme
1	Ölçme, seçme ve yerleştirme süreçlerinin iyileştirilmesine yönelik yapılan araştırma geliştirme proje sayısı	Sayı	10	9
Açıklamalar: 2019 yılında 5 adet projeye başlanmış ve <i>Olağandışılık Analizlerinin Yapılması ve Raporlanması</i> projesi tamamlanmıştır. 2018 yılı ile birlikte tamamlanan proje sayısı 9 olarak gerçekleşmiştir.				
Performans Göstergeleri		Ölçü Birimi	2019	Gerçekleşme
2	Sınavların olağandışılık analizlerinin yapılma sayısı	Sayı	19	40
Açıklamalar: 2018 yılında yapılan 9 analiz ile birlikte 2019 yılında yapılan 31 adet sınavın olağandışılık analizleri ile toplamda 40 analiz tamamlanmıştır.				
Performans Göstergeleri		Ölçü Birimi	2019	Gerçekleşme
3	Sınavların analizlerine dayalı olarak hazırlanan değerlendirme raporu sayısı	Sayı	16	4
Açıklamalar: 2018 yılında hazırlanan 11 değerlendirme raporu ile birlikte 2019 yılında hazırlanan 4 sınavın değerlendirme raporu ile toplamda 15 değerlendirme raporu hazırlanmıştır.				

İDARE PERFORMANS HEDEFİ TABLOSU				
Amaç 1	Geçerli, güvenilir ve adil sınav hizmetleri sunmak			
P.Hedef . 3	Bütün sınav merkezlerinde aynı sınav güvenliği ve sınav standartlarını oluşturmak			
Performans Göstergeleri	Ölçü Birimi	2019	Gerçekleşme	
1	Güncelleme yapılan sınav binası oranı (%)	%	50	70
Açıklamalar: 2018 yılında bina güncellenme oranı %30 iken 2019 yılında kalan %70' in de güncellenmesi ile birlikte binaların %100'ünün güncellenmesi tamamlanmıştır.				
Performans Göstergeleri	Ölçü Birimi	2019	Gerçekleşme	
2	Sınav kuralları ile ilgili konularda eğitim alan görevli sayısı	Sayı	2.800.000	2.762.378
Açıklamalar: 2018 yılında Merkez Koordinatörleri, Bina Sınav Sorumluları, Salon Başkanları, Gözetmenler, Temsilciler, Nakil Kuryeleri ve Emniyet Görevlileri olmak üzere 1.600.722 görevliye eğitim verilmiş olup 2019 yılında ise 1.161.656 görevliye eğitim verilerek toplamda 2.762.378 görevliye sınav kurallarına ilişkin eğitim verilmiştir.				
Performans Göstergeleri	Ölçü Birimi	2019	Gerçekleşme	
3	Bina ve salonlarda görüntü kayıt uygulamasında kullanılan kamera sayısı	Sayı	80.500	72.365
Açıklamalar: Arızalı olan cihazlar kullanıma alınmamış olup yeni cihazların devreye alınması planlanmıştır.				
Performans Göstergeleri	Ölçü Birimi	2019	Gerçekleşme	
4	E-Sınav binalarında kimliği şüpheli aday uygulamasında biyometrik tespit sistemlerinin devreye alınması	Sayı	3	3
Açıklamalar:				

İDARE PERFORMANS HEDEFİ TABLOSU				
Amaç 1	Geçerli, güvenilir ve adil sınav hizmetleri sunmak			
P.Hedef . 4	Engeli/Sağlık Sorunu ve Özel Durumu Olan Adaylara Uygulanan Sınavlarda hizmet kalitesini artırmak			
Performans Göstergeleri	Ölçü Birimi	2019	Gerçekleşme	
1	Elektronik olarak uygulanan sınav sayısı	Sayı	26	26
Açıklamalar: 2018 yılında 13 e-YDS yapılmış iken yine 2019 yılında yine yabancı dil alanlarında 13 adet e-sınav daha yapılarak toplamda 26 sınav yapılmıştır.				
Performans Göstergeleri	Ölçü Birimi	2019	Gerçekleşme	
2	Elektronik olarak uygulanan sınav çeşitliliği sayısı	Sayı	6	6
Açıklamalar: 2018 yılında e-sınav uygulaması İngilizce, Almanca, Fransızca, Rusça ve Arapça olarak 5 yabancı dil alanında gerçekleştirilmiş olup 2019 yılında ise bunlara ilaveten Farsça e-YDS yapılmıştır.				
Performans Göstergeleri	Ölçü Birimi	2019	Gerçekleşme	
3	E-sınav uygulanan sınav merkezi sayısı	Sayı	4	3
Açıklamalar: 2018 yılında Ankara 1, İzmir 1 ve İstanbul 1 olmak üzere 3 ildeki e-sınav merkezlerinde sınavlar yapılmış olup 2019 yılı sonunda Adana e-sınav merkezi kurulum işlemlerine başlanmış ve 2020 yılında faaliyete geçilmesi planlanmaktadır.				

İDARE PERFORMANS HEDEFİ TABLOSU				
Amaç 1	Geçerli, güvenilir ve adil sınav hizmetleri sunmak			
P.Hedef . 5	Aday bilgilendirme ve eğitim-yönetim sistemini geliştirmek			
Performans Göstergeleri		Ölçü Birimi	2019	Gerçekleşme
1	Pilot olarak uygulanan engeli/sağlık sorunu ve özel durumu olan adaylara yönelik Jammer ile sınav yapılan sınav merkezi sayısı	Sayı	81	81
Açıklamalar: 81 İlde engeli/sağlık sorunu olan adaylarımızın durumlarına özel donanımlarla sınavlara girmesine imkân sağlanmaktadır.				
Performans Göstergeleri		Ölçü Birimi	2019	Gerçekleşme
2	Okuyucu yardımı alan engelli adaylar için okuyucu havuzunda yer almasına karar verilen görevli sayısı	Sayı	2.000	1.825
Açıklamalar: 2018 yılında havuzda 1.450 görevli var iken, 2019 yılında 375 görevli havuza dahil edilerek toplam 1.825 görevli gerçekleştirilmiştir.				
Performans Göstergeleri		Ölçü Birimi	2019	Gerçekleşme
3	Engeli/sağlık sorunu ve özel durumu olan adaylara uygun koşullarda yapılan geliştirilmiş sınav sayısı	Sayı	36	47
Açıklamalar: Engelli adaylara yönelik 34'ü kâğıt ortamında, 13'ü e-sınav ortamında olmak üzere bireysel koşullarına uygun ortamlarda sınava girmelerine imkân sağlanmıştır.				

İDARE PERFORMANS HEDEFİ TABLOSU				
Amaç 1	Geçerli, güvenilir ve adil sınav hizmetleri sunmak			
P.Hedef . 6	Aday bilgilendirme ve eğitim-yönetim sistemini geliştirmek			
Performans Göstergeleri		Ölçü Birimi	2019	Gerçekleşme
1	Başvuru ve sınav öncesi adaylara ve görevlilere gönderilen sms ve ÖSYM İnternet sayfasındaki bilgilendirme sayısı	Sayı	15.500.000	12.263.790
Açıklamalar: 2018 yılında adaylara ve görevlilere bilgilendirme olarak 8.026.530 sms gönderilmiş iken 2019 yılında gönderilen 4.237.260 sms ile toplamda 12.263.790 sms gönderimi sağlanmıştır.				
Performans Göstergeleri		Ölçü Birimi	2019	Gerçekleşme
2	Yapılan anket sayısı	Sayı	7	12
Açıklamalar: Yapılan anketler sonucunda; <ul style="list-style-type: none"> • Çağrı Merkezi Temsilcimizin yaklaşım ve tutumundan memnuniyet oranı %92,26 • Çağrı Merkezi Temsilcimizin bilgisi ve problem çözme becerisinden memnuniyet oranı %88,07 • Çağrı Merkezimize kolaylıkla ulaşabildiğini belirtenlerin oranı %89,65 • Hizmet kalitemizden memnuniyet oranı %92,37 olduğu tespit edilmiştir. 				
Performans Göstergeleri		Ölçü Birimi	2019	Gerçekleşme
3	Cevaplanan çağrı oranı (%)	%	65	81
Açıklamalar: 2019 yılında çağrı merkezine gelen çağrılarının cevaplanma oranı %81' olarak gerçekleşmiştir.				

İDARE PERFORMANS HEDEFİ TABLOSU				
Amaç 1	Geçerli, güvenilir ve adil sınav hizmetleri sunmak			
P.Hedef . 7	Aday odaklı il ve ilçe sınav merkezi sayısının artırılması			
Performans Göstergeleri		Ölçü Birimi	2019	Gerçekleşme
1	Sınav merkezi sayısı	Sayı	188	189
Açıklamalar: 2019 yılında kullanılan sınav merkezi sayısı 189' dur.				

İDARE PERFORMANS HEDEFİ TABLOSU					
Amaç 2	Kurumsal kapasiteyi geliştirmek				
P.Hedef . 1	İnsan kaynakları kapasitesi ile mesleki yetkinliği güçlendirmek				
Performans Göstergeleri			Ölçü Birimi	2019	Gerçekleşme
1	Yapılan hizmet içi eğitim sayısı		Sayı	6	35
Açıklamalar: 2018 yılında 3 kez hizmet içi eğitim verilmiş iken 2019 yılında 35 hizmet içi eğitim verilmiştir.					
Performans Göstergeleri			Ölçü Birimi	2019	Gerçekleşme
2	Eğitime katılan personel sayısı		Sayı	400	697
Açıklamalar: 2018 yılında Başkanlık bünyesinde yapılan eğitimlere 350 personel katılım sağlamış iken 2019 yılında 697 personel katılım sağlamıştır.					
Performans Göstergeleri			Ölçü Birimi	2019	Gerçekleşme
3	Görev ve sorumlulukların tanımlarının tamamlanma oranı (%)		%	50	70
Açıklamalar: Başkanlığımızın görev ve sorumlulukların tanımlarının tamamlanmasına ilişkin çalışmalar devam etmektedir.					

İDARE PERFORMANS HEDEFİ TABLOSU					
Amaç 2	Kurumsal kapasiteyi geliştirmek				
P.Hedef . 2	Bilişim alt yapısını geliştirmek				
Performans Göstergeleri			Ölçü Birimi	2019	Gerçekleşme
1	Felaket kurtarma merkezinin kurulumu ve sistemlerin yedeklenmesi oranı (%)		%	20	-
Açıklamalar: Proje ile ilgili alt yapı çalışmaları devam etmektedir.					
Performans Göstergeleri			Ölçü Birimi	2019	Gerçekleşme
2	İş Sürekliliği altyapısı kurulumu ve aktarılan uyumlu hizmet oranı (%)		%	0	-
Açıklamalar: Proje ile ilgili alt yapı çalışmaları devam etmektedir.					
Performans Göstergeleri			Ölçü Birimi	2019	Gerçekleşme
3	Veri arşivleme sistemi elektronik ortam veri büyüklüğü (petabayt pB)		PB	1,00	480 TB
Açıklamalar: Disk Tabanlı Yedekleme Ünitesi kapasite artırımı yapılmıştır.					

İDARE PERFORMANS HEDEFİ TABLOSU				
İdare Adı	Ölçme, Seçme ve Yerleőtirme Merkezi Başkanlığı			
Amaç 2	Kurumsal kapasiteyi geliőtirmek			
P.Hedef . 3	Bilgi güvenliđi ve hizmet kalitesini artırmak			
Performans Göstergeleri		Ölçü Birimi	2019	Gerçekleőtme
1	Sızma testi (Penetrasyon) uygulanacak biliőtım varlık sayısı	Sayı	380	380
Açıklamalar: 2019 yılı içerisinde Dıő ve İç Sistem Bileőtini Sızma Testlerinin yapılmasına devam edilmiőtir.				
Performans Göstergeleri		Ölçü Birimi	2019	Gerçekleőtme
2	ISO 9001 ve 27001 standartlarına uyumlu birim sayısı	Sayı	3	3
Açıklamalar: 2019 yılında ISO sertifikasyonu için hizmet temin edilmemiőtir.				
Performans Göstergeleri		Ölçü Birimi	2019	Gerçekleőtme
3	Mobil uygulama sisteminin uyumlu web hizmetlerini karőtılama oranı (%)	%	50	50
Açıklamalar: ÖSYM Mobil uygulama sistemi tamamlanmıőt ve Görevli İőlemleri Sistemi (GİS) Uygulaması devreye alınmıőtir.				
Performans Göstergeleri		Ölçü Birimi	2019	Gerçekleőtme
4	Sonuç belgelerinin elektronik imzalı üretilmesi oranı (%)	%	0	0
Açıklamalar: Proje ile ilgili çalıőtılar devam etmektedir.				

İÇ KONTROL GÜVENCE BEYANI

Üst yönetici olarak yetkim dâhilinde;

Bu raporda yer alan bilgilerin güvenilir, tam ve doğru olduğunu beyan ederim.

Bu raporda açıklanan faaliyetler için bütçe ile tahsis edilmiş kaynakların, planlanmış amaçlar doğrultusunda ve iyi mali yönetim ilkelerine uygun olarak kullanıldığını ve iç kontrol sisteminin işlemlerin yasallık ve düzenliliğine ilişkin yeterli güvenceyi sağladığını bildiririm.

Bu güvence, üst yönetici olarak sahip olduğum bilgi ve değerlendirmeler, iç kontroller, iç denetçi raporları ile Sayıştay raporları gibi bilgim dâhilindeki hususlara dayanmaktadır.

Burada raporlanmayan, idarenin menfaatlerine zarar veren herhangi bir husus hakkında bilgim olmadığını beyan ederim.

Şubat 2020

Prof. Dr. Halis AYGÜN
Başkan

MALİ HİZMETLER BİRİM YÖNETİCİSİNİN BEYANI

Mali hizmetler birim yöneticisi olarak yetkim dâhilinde;

Bu idarede, faaliyetlerin mali yönetim ve kontrol mevzuatı ile diđer mevzuata uygun olarak yürütüldüğünü, kamu kaynaklarının etkili, ekonomik ve verimli bir şekilde kullanılmasını temin etmek üzere iç kontrol süreçlerinin işletildiğini, izlendiğini ve gerekli tedbirlerin alınması için düşünce ve önerilerimin zamanında üst yöneticiye raporlandığını beyan ederim.

İdaremizin 2019 yılı Faaliyet Raporunun “III/A- Mali Bilgiler” bölümünde yer alan bilgilerin güvenilir, tam ve doğru olduğunu teyit ederim.

Şubat 2020



Kemal MUTLU
Strateji Geliştirme Daire Başkanı

EK-1 2019 YILINDA YAPILAN SINAVLARDA KULLANILAN TESTLER

Sınav Tarihi	Sınav	Test No	Soru Sayısı
1	19.01.2019 Elektronik Yabancı Dil Sınavı (e-YDS 2019/1 İngilizce)	1	80
2	16.02.2019 Elektronik Yabancı Dil Sınavı (e-YDS 2019/2 İngilizce)	2	80
3	23.02.2019 Sayıştay Eleme Sayıştay Başkanlığı Sayıştay Denetçi Yardımcısı Adaylığı Eleme Sınavı 2019-Sayıştay Eleme		
	Genel Yetenek Testi	3	15
	Genel Kültür Testi	4	15
	Alan Bilgisi Testi	5	60
4	24.02.2019 Tıpta Uzmanlık Eğitimi Giriş Sınavı 2019-TUS 1. Dönem		
	Temel Tıp Bilimleri Testi	6	120
	Klinik Tıp Bilimleri Testi	7	120
5	24.02.2019 Tıp Doktorluğu Alanında Yurtdışı Yükseköğretim Diploma Denkliği İçin Seviye Tespit Sınavı 2019-STS Tıp Doktorluğu 1. Dönem		
	Temel Tıp Bilimleri Testi	8	120
	Klinik Tıp Bilimleri Testi	9	120
6	24.03.2019 Yabancı Dil Bilgisi Seviye Tespit Sınavı 2019-YDS/1		
	Testler		
	Almanca	10	80
	Arapça	11	80
	Bulgarca	12	80
	Farsça	13	80
	Fransızca	14	80
	İngilizce	15	80
	İspanyolca	16	80
	İtalyanca	17	80
	Rusça	18	80
	Yunanca	19	80
	Klasik alanlar		
	Arnavutça	20	8
	Boşnakça	21	8
	Çince	22	8
	Danimarkaca	23	8
	Ermenice	24	8
	Gürcüce	25	8
	Hollandaca	26	8
	Japonca	27	8
	Korece	28	8
	Lehçe	29	8
	Macarca	30	8
	Portekizce	31	8
	Rumence	32	8
	Sırpça	33	8
	Ukraynaca	34	8
7	07.04.2019 Milli Savunma Üniversitesi Askeri Öğrenci Aday Belirleme Sınavı 2019-MSÜ		
	Türkçe Testi	35	40
	Sosyal Bilimler Testi	36	25
	Temel Matematik Testi	37	40
	Fen Bilimleri Testi	38	20
8	13.04.2019 Diyanet İşleri Başkanlığı Mesleki Bilgiler Seviye Tespit Sınavı 2019-DİB-MBSTS	39	60
9	20.04.2019 Elektronik Yabancı Dil Sınavı (e-YDS 2019/3 İngilizce)	40	80
10	21.04.2019 Milli Eğitim Bakanlığı Eğitim Kurumlarına Yönetici Seçme Sınavı 2019-MEB-EKYS	41	80
11	27.04.2019 Sayıştay Başkanlığı Sayıştay Denetçi Yardımcısı Adaylığı Yazılı Sınavı 2019-Sayıştay Yazılı		
28.04.2019	Sayıştay Başkanlığı Sayıştay Denetçi Yardımcısı Adaylığı Yazılı Sınavı 1.Gün		
	Hukuk	42	8
	Maliye	43	4
	Sayıştay Başkanlığı Sayıştay Denetçi Yardımcısı Adaylığı Yazılı Sınavı 2.Gün		
	İktisat	44	5
	Kompozisyon	45	1
	Seçimlik Grup	46	7
12	05.05.2019 Akademik Personel ve Lisansüstü Eğitimi Giriş Sınavı 2019-ALES/1		
	Sayısal Testi	47	50
	Sözel Testi	48	50
13	18.05.2019 İş Sağlığı ve Güvenliği Genel Müdürlüğü İşyeri Hekimliği ve İş Güvenliği Uzmanlığı Sınavı 2019-İSG 1. Dönem		
	İş Yeri Hekimliği Testi	49	50
	A Sınıfı İş Güvenliği Uzmanlığı Testi	50	50
	B Sınıfı İş Güvenliği Uzmanlığı Testi	51	50
	C Sınıfı İş Güvenliği Uzmanlığı Testi	52	50
	Diğer Sağlık Personeli Testi	53	50
14	25.05.2019 Elektronik Yabancı Dil Sınavı (e-YDS 2019/4 İngilizce)	54	80
15	26.05.2019 Elektronik Yabancı Dil Sınavı (e-YDS 2019/5 Farsça)	55	80
16	15.06.2019 Yükseköğretim Kurumları Sınavı 2019-YKS 1. Oturum Temel Yeterlilik Testi (TYT) 2019-TYT		

		Türkçe Testi	56	40
		Sosyal Bilimler Testi	57	25
		Temel Matematik Testi	58	40
		Fen Bilimleri Testi	59	20
17	16.06.2019	YKS Yükseköğretim Kurumları Sınavı 2019-YKS 2. Oturum Alan Yeterlilik Testleri (AYT) 2019-AYT		
		Türk Dili ve Edebiyatı-Sosyal Bilimler-1 Testi	60	40
		Sosyal Bilimler-2 Testi	61	46
		Matematik Testi	62	40
		Fen Bilimleri Testi	63	40
18	16.06.2019	YKS Yükseköğretim Kurumları Sınavı 2019-YKS 3. Oturum Yabancı Dil Testi (YDT) 2019-YDT		
		Almanca Testi	64	80
		Arapça Testi	65	80
		Fransızca Testi	66	80
		İngilizce Testi	67	80
		Rusça Testi	68	80
19	22.06.2019	Elektronik Yabancı Dil Sınavı (e-YDS 2019/6 İngilizce)	69	80
20	29.06.2019	Elektronik Yabancı Dil Sınavı (e-YDS 2019/7 Almanca/Fransızca)		
		Almanca Testi	70	80
		Fransızca Testi	71	80
21	30.06.2019	Dikey Geçiş Sınavı 2019-DGS		
		Sayısal Bölüm	72	60
		Sözel Bölüm	73	60
22	06.07.2019	Elektronik Yabancı Dil Sınavı (e-YDS 2019/8 İngilizce)	74	80
23	07.07.2019	Elektronik Yabancı Dil Sınavı (e-YDS 2019/9 Arapça/Rusça)		
		Arapça Testi	75	80
		Rusça Testi	76	80
24	14.07.2019	Kamu Personel Seçme Sınavı 2019-KPSS A Grubu ve Öğretmenlik (GENEL YETENEK-GENEL KÜLTÜR, EĞİTİM BİLİMLERİ)		
		Genel Yetenek Testi	77	60
		Genel Kültür Testi	78	60
		Eğitim Bilimleri Testi	79	80
25	20.07.2019 21.07.2019	Kamu Personel Seçme Sınavı 2019-KPSS A Grubu ve Öğretmenlik (ALAN BİLGİSİ)		
		Kamu Personel Seçme Sınavı 2019-KPSS A Grubu ve Öğretmenlik (ALAN BİLGİSİ) 1.Gün		
		Kamu Yönetimi Testi	80	40
		Uluslararası İlişkiler Testi	81	40
		Çalışma Ekonomisi ve Endüstri İlişkileri Testi	82	40
		Hukuk Testi	83	40
		İktisat Testi	84	40
		Maliye Testi	85	40
		KPSS Kamu Personel Seçme Sınavı 2019-KPSS A Grubu ve Öğretmenlik (ALAN BİLGİSİ) 2.Gün		
		İşletme Testi	86	40
		Muhasebe Testi	87	40
		İstatistik Testi	88	40
26	28.07.2019	Kamu Personel Seçme Sınavı Öğretmenlik Alan Bilgisi 2019-KPSS ÖABT		
		Beden Eğitimi Öğretmenliği	89	75
		Biyoloji Öğretmenliği Testi	90	75
		Coğrafya Öğretmenliği Testi	91	75
		Din Kültürü ve Ahlak Bilgisi Öğretmenliği Testi	92	75
		Fen Bilimleri/Fen ve Teknoloji Öğretmenliği Testi	93	75
		Fizik Öğretmenliği Testi	94	75
		İlköğretim Matematik Öğretmenliği Testi	95	75
		İmam-Hatip Lisesi Meslek Dersleri Öğretmenliği	96	75
		Kimya Öğretmenliği Testi	97	75
		Matematik (Lise) Öğretmenliği Testi	98	75
		Okul Öncesi Öğretmenliği	99	75
		Rehber Öğretmen Testi	100	75
		Sınıf Öğretmenliği Testi	101	75
		Sosyal Bilgiler Öğretmenliği Testi	102	75
		Tarih Öğretmenliği Testi	103	75
		Türk Dili ve Edebiyatı Öğretmenliği Testi	104	75
		Türkçe Öğretmenliği Testi	105	75
		Yabancı Dil (İngilizce) Öğretmenliği	106	75
27	24.08.2019	Elektronik Yabancı Dil Sınavı (e-YDS 2019/10 İngilizce)	107	80
28	01.09.2019	TUS Tıpta Uzmanlık Eğitimi Giriş Sınavı Sonbahar Dönemi 2019-TUS 2. Dönem		
		Temel Tıp Bilimleri Testi	108	120
		Klinik Tıp Bilimleri Testi	109	120
29	01.09.2019	Tıp Doktorluğu Alanında Yurtdışı Yükseköğretim Diploma Denkliği İçin Seviye Tespit Sınavı Sonbahar Dönemi 2019-STs Tıp Doktorluğu 2. Dönem		
		Temel Tıp Bilimleri Testi	110	120
		Klinik Tıp Bilimleri Testi	111	120
30	08.09.2019	Yabancı Dil Bilgisi Seviye Tespit Sınavı 2019-YDS/2		
		Almanca	112	80
		Arapça	113	80

		Fransızca	114	80
		İngilizce	115	80
		Rusça	116	80
31	21.09.2019	Eczacılıkta Uzmanlık Eğitimi Giriş Sınavı 2019-EUS	117	100
32	22.09.2019	Akademik Personel ve Lisansüstü Eğitimi Giriş Sınavı 2019-ALES/2		
		Sayısal Testi	118	50
		Sözel Testi	119	50
33	29.09.2019	Diş Hekimliği Uzmanlık Eğitimi Giriş Sınavı 2019-DUS		
		Temel Bilimler Testi	120	40
		Klinik Bilimler Testi	121	80
34	29.09.2019	Diş Hekimliği Alanında Yurtdışı Yükseköğretim Diploma Denkliği İçin Seviye Tespit Sınavı 2019-STS Diş Hekimliği		
		Temel Bilimler Testi	122	40
		Klinik Bilimler Testi	123	80
35	19.10.2019	Elektronik Yabancı Dil Sınavı (e-YDS 2019/11 İngilizce)	124	80
36	03.11.2019	Yükseköğretim Kurumları Yabancı Dil Sınavı 2019-YÖKDİL		
		Almanca Fen Bilimleri Testi	125	80
		Almanca Sağlık Bilimleri Testi	126	80
		Almanca Sosyal Bilimler Testi	127	80
		Arapça Fen Bilimleri Testi	128	80
		Arapça Sağlık Bilimleri Testi	129	80
		Arapça Sosyal Bilimler Testi	130	80
		Fransızca Fen Bilimleri Testi	131	80
		Fransızca Sağlık Bilimleri Testi	132	80
		Fransızca Sosyal Bilimler Testi	133	80
		İngilizce Fen Bilimleri Testi	134	80
		İngilizce Sağlık Bilimleri Testi	135	80
		İngilizce Sosyal Bilimler Testi	136	80
37	09.11.2019	İçişleri Bakanlığı Kaymakam Adaylığı Giriş Sınavı 2019-Kaymakamlık Giriş Sınavı		
		Genel Yetenek ve Genel Kültür Testi	137	34
		Alan Bilgisi Testi	138	66
38	09.11.2019	Elektronik Yabancı Dil Sınavı (e-YDS 2019/12 İngilizce)	139	80
39	17.11.2019	Akademik Personel ve Lisansüstü Eğitimi Giriş Sınavı 2019-ALES/3		
		Sayısal Testi	140	50
		Sözel Testi	141	50
40	01.12.2019	Yabancı Dil Bilgisi Seviye Tespit Sınavı 2019-YDS/3		
		İngilizce	142	80
41	14.12.2019	İSG İş Sağlığı ve Güvenliği Genel Müdürlüğü İşyeri Hekimliği ve İş Güvenliği Uzmanlık Sınavı 2019-İSG 2. Dönem		
		İş Yeri Hekimliği Testi	143	50
		A Sınıfı İş Güvenliği Uzmanlığı Testi	144	50
		B Sınıfı İş Güvenliği Uzmanlığı Testi	145	50
		C Sınıfı İş Güvenliği Uzmanlığı Testi	146	50
		Diğer Sağlık Personeli Testi	147	50
42	21.12.2019	Elektronik Yabancı Dil Sınavı (e-YDS 2019/13 İngilizce)	148	80
43	22.12.2019	Tıpta Yan Dal Uzmanlık Eğitimi Giriş Sınavı 2019-YDUS		
		Anesteziyoloji ve Reanimasyon	149	80
		Genel Cerrahi	150	80
		İç Hastalıkları	151	80
		Kadın Hastalıkları ve Doğum	152	80
		Çocuk Sağlığı ve Hastalıkları	153	80
		Çocuk Cerrahisi	154	20
		Deri ve Zührevi Hastalıkları	155	20
		Enfeksiyon Hastalıkları ve Klinik Mikrobiyoloji	156	20
		Fiziksel Tıp ve Rehabilitasyon	157	20
		Göğüs Hastalıkları	158	20
		Halk Sağlığı	159	20
		Kalp ve Damar Cerrahisi	160	20
		Nöroloji	161	20
		Ortopedi ve Travmatoloji	162	20
		Plastik, Rekonstrüktif ve Estetik Cerrahi	163	20
		Radyoloji	164	20
		Ruh Sağlığı ve Hastalıkları	165	20
		Tıbbi Mikrobiyoloji	166	20
		Tıbbi Patoloji	167	20
		Üroloji	168	20
44	28.12.2019	Adalet Bakanlığı İcra Müdür ve İcra Müdür Yardımcılarını Seçme Sınavı 2019-İCRA		
		Genel Yetenek-Genel Kültür Testi	169	35
		Alan Bilgisi Testi	170	35
45	29.12.2019	Adalet Bakanlığı Sınavları (2019-Adli Yargı) (2019-Adli Yargı-Avukat) (2019-İdari Yargı)		
		Genel Yetenek-Genel Kültür Testi	171	30
		Ortak Alan Bilgisi Testi	172	35
		Adli Yargı	173	35
		İdari Yargı	174	35
		Adli Yargı-Avukat	175	35
		TOPLAM		9.801

EK-2 2019 YILINDA YAPILAN SINAVLAR

SINAV ADI	BİNA SAYISI	SALON SAYISI	ADAY SAYISI
2019-Elektronik Yabancı Dil Sınavı (e-YDS) 2019/1	3	41	3.545
2019-Elektronik Yabancı Dil Sınavı (e-YDS) 2019/2	3	35	2.907
2019-Sayıştay Başkanlığı Sayıştay Denetçi Yardımcısı Adaylığı Eleme Sınavı	6	119	4.196
2019-Tıpta Uzmanlık Eğitimi Giriş Sınavı (Temel Tıp Bilimleri TUS/1)	38	686	16.081
2019-Tıpta Uzmanlık Eğitimi Giriş Sınavı (Klinik Tıp Bilimleri TUS/1)	43	737	17.092
2019-Tıp Doktorluğu Alanında Yurtdışı Yükseköğretim Diploma Denkliği İçin Seviye Tespit Sınavı (1. Aşama STS Tıp/1)	1	4	55
2019-Tıp Doktorluğu Alanında Yurtdışı Yükseköğretim Diploma Denkliği İçin Seviye Tespit Sınavı (2. Aşama STS Tıp/1)	6	101	1.930
2019-Yabancı Dil Bilgisi Seviye Tespit Sınavı (YDS/1)	341	4.396	111.667
2019-Milli Savunma Üniversitesi Askeri Öğrenci Aday Belirleme Sınavı (MSÜ)	932	15.184	381.230
2019-Diyaret İşleri Başkanlığı Mesleki Bilgiler Seviye Tespit Sınavı (DİB-MBSTS)	99	1.482	37.046
2019-Elektronik Yabancı Dil Sınavı (e-YDS) 2019/3	3	41	3.592
2019-Milli Eğitim Bakanlığı Eğitim Kurumlarına Yönetici Seçme Sınavı (MEB-EKYS)	146	1.859	56.381
2019-Sayıştay Başkanlığı Sayıştay Denetçi Yardımcısı Adaylığı Yazılı Sınavı Cumartesi Sabah (Hukuk)	1	12	225
2019-Sayıştay Başkanlığı Sayıştay Denetçi Yardımcısı Adaylığı Yazılı Sınavı Cumartesi Öğleden Sonra (Maliye)	1	12	225
2019-Sayıştay Başkanlığı Sayıştay Denetçi Yardımcısı Adaylığı Yazılı Sınavı Pazar Sabah (İktisat)	1	12	225
2019-Sayıştay Başkanlığı Sayıştay Denetçi Yardımcısı Adaylığı Yazılı Sınavı Pazar Öğleden Sonra (Kompozisyon)	1	12	225
2019-Sayıştay Başkanlığı Sayıştay Denetçi Yardımcısı Adaylığı Yazılı Sınavı Pazar Öğleden Sonra (Seçimlik Grup)	1	12	225
2019-Akademik Personel ve Lisansüstü Eğitimi Giriş Sınavı (ALES/1)	707	10.360	257.344
2019-İş Sağlığı ve Güvenliği Genel Müdürlüğü İş Yeri Hekimliği ve İş Güvenliği Uzmanlığı Sınavı (İSG/1)	90	1.208	32.612
2019-Elektronik Yabancı Dil Sınavı (e-YDS) 2019/4	3	41	4.044
2019-Elektronik Yabancı Dil Sınavı (e-YDS) 2019/5 (Farsça)	3	5	398
2019-Yükseköğretim Kurumları Sınavı Temel Yeterlilik Testi (TYT)	8.024	135.578	2.515.096
2019-Yükseköğretim Kurumları Sınavı Alan Yeterlilik Testleri (AYT)	6.438	107.647	2.024.600
2019-Yükseköğretim Kurumları Sınavı Yabancı Dil Testi (YDT)	778	6.768	137.772
2019-Elektronik Yabancı Dil Sınavı (e-YDS) 2019/6	3	41	3.594
2019-Elektronik Yabancı Dil Sınavı (e-YDS) 2019/7 (Almanca/Fransızca)	3	14	995
2019-Dikey Geçiş Sınavı (DGS)	1.015	14.279	336.573
2019-Elektronik Yabancı Dil Sınavı (e-YDS) 2019/8	3	41	3.594
2019-Elektronik Yabancı Dil Sınavı (e-YDS) 2019/9	3	11	755
2019-Kamu Personel Seçme Sınavı (Genel Yetenek-Genel Kültür)	1.651	27.776	644.557
2019-Kamu Personel Seçme Sınavı (Eğitim Bilimleri)	941	14.865	376.709
2019-Kamu Personel Seçme Sınavı Alan Bilgisi (Kamu Yönetimi - Uluslararası İlişkiler - Çalışma Ekonomisi ve Endüstri İlişkileri)	105	1.532	46.467
2019-Kamu Personel Seçme Sınavı Alan Bilgisi (Hukuk - İktisat - Maliye)	145	2.181	63.149
2019-Kamu Personel Seçme Sınavı Alan Bilgisi (İşletme - Muhasebe - İstatistik)	136	1.933	56.806
2019-Kamu Personel Seçme Sınavı Öğretmenlik Alan Bilgisi (ÖABT)	809	12.879	302.558
2019-Kamu Personel Seçme Sınavı Öğretmenlik Alan Bilgisi (İmam Hatip Lisesi Meslek Dersleri)	83	946	30.256
2019-Elektronik Yabancı Dil Sınavı (e-YDS) 2019/10	3	41	3.595
2019-Tıpta Uzmanlık Eğitimi Giriş Sınavı (Temel Tıp Bilimleri TUS/2)	43	708	17.084
2019-Tıpta Uzmanlık Eğitimi Giriş Sınavı (Klinik Tıp Bilimleri TUS/2)	44	748	17.852
2019-Tıp Doktorluğu Alanında Yurtdışı Yükseköğretim Diploma Denkliği İçin Seviye Tespit Sınavı (1. Aşama STS Tıp/2)	2	3	40
2019-Tıp Doktorluğu Alanında Yurtdışı Yükseköğretim Diploma Denkliği İçin Seviye Tespit Sınavı (2. Aşama STS Tıp/2)	5	91	2.135
2019-Yabancı Dil Bilgisi Seviye Tespit Sınavı (YDS/2)	260	2.955	73.779
2019-Eczacılıkta Uzmanlık Eğitimi Giriş Sınavı (EUS)	2	5	254
2019-Akademik Personel ve Lisansüstü Eğitimi Giriş Sınavı (ALES/2)	438	5.341	141.828
2019-Dış Hekimliğinde Uzmanlık Eğitimi Giriş Sınavı (DUS)	9	198	4.383
2019-Dış Hekimliği Alanında Yurtdışı Yükseköğretim Diploma Denkliği İçin Seviye Tespit Sınavı (STS Dış)	3	38	725
2019-Elektronik Yabancı Dil Sınavı (e-YDS) 2019/11	3	41	3.590
2019-Yükseköğretim Kurumları Yabancı Dil Sınavı (YÖKDİL)	326	3.959	101.625
2019-İçişleri Bakanlığı Kaymakam Adaylığı Giriş Sınavı	48	1.008	21.115
2019-Elektronik Yabancı Dil Sınavı (e-YDS) 2019/12	3	30	2.560
2019-Akademik Personel ve Lisansüstü Eğitimi Giriş Sınavı (ALES/3)	463	5.550	142.988

2019-Yabancı Dil Bilgisi Seviye Tespit Sınavı (YDS/3)	210	2.148	55.580
2019-İş Sağlığı ve Güvenliği Genel Müdürlüğü İş Yeri Hekimliği ve İş Güvenliği Uzmanlığı Sınavı (İSG/2)	103	1.395	31.103
2019-Elektronik Yabancı Dil Sınavı (e-YDS) 2019/13	3	41	3.593
2019-Tıpta Yan Dal Uzmanlık Eğitimi Giriş Sınavı (YDUS)	9	119	2.757
2019-Adalet Bakanlığı İcra Müdür ve İcra Müdür Yardımcılarını Seçme Sınavı	23	513	11.446
2019-Adalet Bakanlığı Sınavları Sabah Oturumu (Adli Yargı, Adli Yargı Avukat, İdari Yargı)	68	1.486	30.037
2019-Adalet Bakanlığı Sınavları Öğleden Sonra Oturumu (Adli Yargı, Adli Yargı Avukat, İdari Yargı)	8	115	2.823
TOPLAM	24.642	389.383	8.145.618

EK-3 2019 SINAV SONUÇLARINA GÖRE YERLEŞTİRME İŞLEMİ YAPILAN SINAVLAR

Sıra	Yerleştirme Adı	Tercih Yapan Aday Sayısı	Kontenjan Sayısı	Yerleşen Aday Sayısı
1	KPSS-2019/3	1.258	265	258
2	2019-TUS 1. Dönem	7.026	5.462	4.712
3	2018-YDUS (1. Grup)	360	1.157	238
4	2019-TUS 1. Dönem Ek	1.283	1.047	304
5	2018-YDUS (2. Grup)	103	70	66
6	KPSS-2019/1	94.290	1.014	1.014
7	2019-YKS	1.113.640	824.694	753.461
8	KPSS-2019/4	141.835	12.000	12.000
9	2019-DGS	163.192	114.763	84.460
10	2018-YDUS (3. Grup)	651	364	354
11	2018-YDUS Ek (1. Grup)	58	155	34
12	2019-YKS Ek	71.458	129.002	48.367
13	2019-Mühendislik Tamamlama	5.433	3.700	3.040
14	2018-YDUS (4. Grup)	472	383	354
15	2019-YKS Milli Sporcu	406	2.237	392
16	2019-DGS Ek	30.067	49.833	8.442
17	2019-Yabancı Dil Hazırlık	1.052	-	965
18	2019-EUS	58	22	23
19	2018-YDUS Ek (2. Grup)	188	128	65
20	2019-TUS 2. Dönem	7.445	5.449	4.765
21	KPSS-2019/5	2.644	100	98
22	KPSS-2019/6	123.651	2.313	2.313
23	2019-DUS	1.278	619	626
24	KPSS-2019/2	100.272	1.732	1.732
25	2019-TUS 2. Dönem Ek	1.357	892	241
26	KPSS-2019/7	95.227	8.845	8.845
27	KPSS-2019/8	3.896	44	44
28	2019-EKPSS/KURA	36.768	1.139	1.041
TOPLAM		2.005.368	1.167.429	938.254