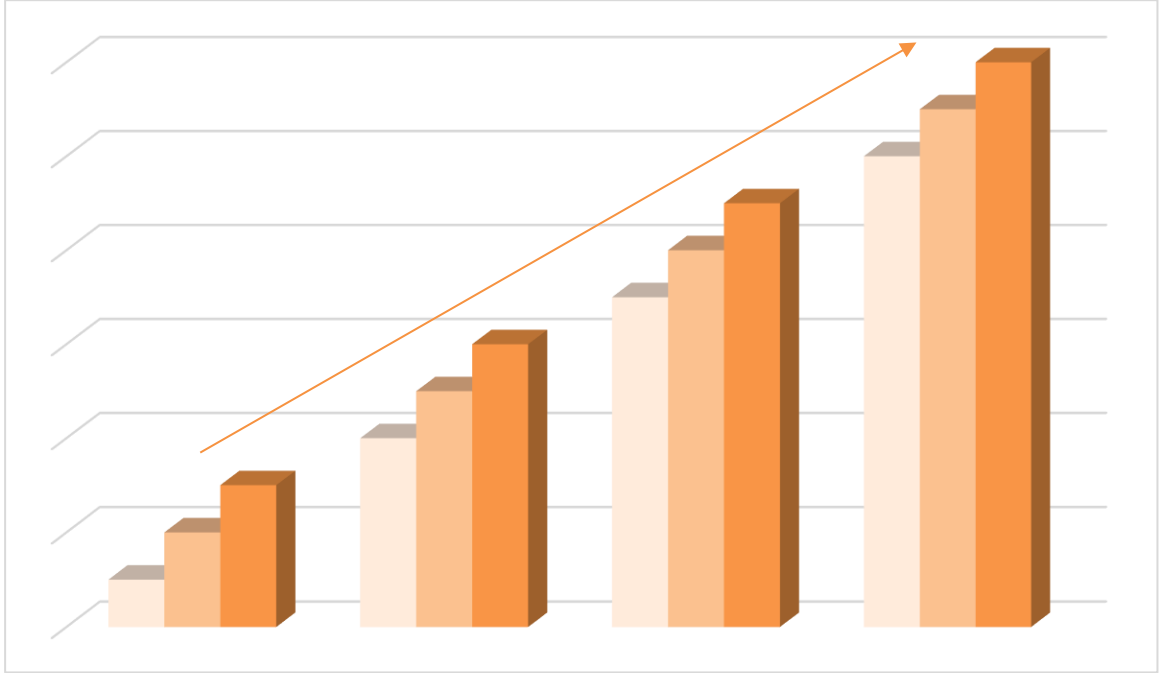


2019 YILI ÖLÇME, SEÇME VE YERLEŞTİRME MERKEZİ BAŞKANLIĞI PERFORMANS PROGRAMI



İÇİNDEKİLER

| | |
|---|----|
| I. YETKİ, GÖREV VE SORUMLUKLAR | 4 |
| II. TEŞKİLAT YAPISI..... | 5 |
| III. İNSAN KAYNAKLARI | 10 |
| IV. ÖSYM MİSYON, VİZYON VE TEMEL DEĞERLERİ..... | 11 |
| ÖSYM Misyonu | 11 |
| ÖSYM Vizyonu..... | 11 |
| ÖSYM Temel Değerleri..... | 11 |
| V. AMAÇ, HEDEF VE FAALİYETLER | 12 |
| AMAÇ 1-..... | 13 |
| AMAÇ 2-..... | 25 |
| VI. FAALİYETLERİN BİRİMLERE GÖRE DAĞILIMI | 30 |

Tablo, Şekil Listesi

Tablolar

| | |
|--|----|
| Tablo 1 Birimlere Göre Kadro Dağılımı..... | 10 |
| Tablo 2 Amaç, Hedef, Stratejiler, Performans Göstergeleri..... | 12 |
| Tablo 3 Amaç, Faaliyet, Kaynak..... | 28 |
| Tablo 4 Ekonomik Kodlara Göre Kaynak Dağılımı | 29 |
| Tablo 5 Faaliyetlerin Birimlere Göre Dağılımı | 30 |

Şekiller

| | |
|------------------------------|---|
| Şekil 1 Teşkilat Şeması..... | 9 |
|------------------------------|---|

I. YETKİ, GÖREV VE SORUMLUKLAR

Başkanlığımızın görevleri ve idari yapısı, “6114 Sayılı Ölçme, Seçme ve Yerleştirme Merkezi Hizmetleri Hakkında Kanun” ve “Bakanlıklara Bağlı, İlgili, İlişkili Kurum ve Kuruluşlar İle Diğer Kurum ve Kuruluşların Teşkilatları Hakkında Cumhurbaşkanlığı Kararnamesinin” 25’inci bölümünde düzenlenmiştir; Ölçme, Seçme ve Yerleştirme Merkezi Başkanlığı, bu Kanunla ve ilgili diğer mevzuatla verilen görevleri yerine getirmek ve yetkileri kullanmak üzere kamu tüzel kişiliğine, idari ve mali özerkliğe sahip, Yükseköğretim Kurulu ile ilgili, merkezi Ankara’da bulunan özel bütçeli bir kuruluştur.

Başkanlığın görev ve yetkileri şunlardır:

a) Yükseköğretim Kurulu kararlarına veya ilgili mevzuat hükümlerine istinaden başta yükseköğretim kurumlarında ön lisans, lisans veya lisansüstü öğrenim görece adayların puan sıralamasına göre tespiti veya yerleştirilmesi ile yükseköğretim kurumlarında atama veya yükselmelerde esas alınan sınavlar olmak üzere, ulusal ve uluslararası her türlü bilim, yetenek veya yabancı dil sınavları ile gerektiğinde yerleştirme işlemlerini yapmak.

b) İlgili mevzuat hükümleri uyarınca kamu kurum ve kuruluşlarının kadro ve pozisyonlarında görev almaya veya görevde yükselmeye yönelik sınavları ve gerektiğinde yerleştirme işlemlerini ilgili kurumun talebine bağlı olarak yapmak.

c) Özel hukuk tüzel kişilerinin talep ettikleri her türlü ölçme ve değerlendirme işlemlerini yapmak.

d) Sınav ölçme, değerlendirme ve yerleştirme işlemlerine yönelik yıllık sınav takvimini belirlemek, kamuoyuna duyurmak ve bu Kanunda belirlenen ilkelere göre yerine getirmek.

e) Sınav hizmetlerinin yerine getirilmesinin tüm aşamalarında, konuyla ilgili kurum ve kuruluşlarla işbirliği yaparak gerekli güvenlik tedbirlerini almak.

f) Hizmetin gereklerine uygun ölçme, seçme, değerlendirme ve yerleştirme yöntemlerini belirlemek.

g) Sınav yapılacak merkezleri oluşturmak, sınav hizmetlerini yapacak kişileri belirlemek ve gerekli görevlendirmeleri yapmak.

h) Sınav, ölçme, değerlendirme, yerleştirme, araştırma ve diğer hizmet bedellerini belirlemek.

i) Gerekli hâllerde sınavları ertelemek, kısmen veya tamamen iptal etmek, adayların işlemlerini geçersiz saymak.

j) Faaliyet alanlarıyla ilgili araştırmalar yapmak, ulusal ve uluslararası gelişmeleri izlemek, bilimsel toplantılara katılmak, ulusal ve uluslararası kurumlarla işbirliği yapmak.

k) Sınav sonuçlarını analiz etmek ve sonuçları kamuoyuna duyurmak; sınav sonuçlarını ilgili kurum veya kuruluşlara basılı veya elektronik ortamda iletmek.

l) Görev, yetki ve sorumluluk alanına giren konularda idari düzenlemeler yapmak ve kılavuzlar hazırlamak.

Başkanlık, bu Kanunla ve diğer mevzuatla verilen görev ve yetkilerini kendi sorumluluğu altında, bağımsız olarak yerine getirir ve kullanır. Başkanlığın yürüttüğü iş ve işlemlerin yerine getirilmesinde, Başkanlık çalışanları ve görevlendirilen diğer uygulayıcı birimlere sınav görevlendirmeleri, sınav sorularının oluşturulması, ölçme, değerlendirme ve yerleştirme yöntem ve süreçlerinin seçimi ve uygulanmasında hiçbir organ, makam, merci veya kişi tarafından talimat verilemez.

Başkanlık, sınav, ölçme, değerlendirme ve yerleştirme hizmetlerini yerine getirirken ihtiyaç duyduğu aşamalarda, soru hazırlama, donanım ve yazılım olarak bilgisayar ve iletişim altyapısı, yazılım geliştirme ve güncelleme, baskı, paketleme, taşıma, dağıtım, güvenlik ve işgücü hizmetleri satın alabilir. Sınav hizmetleriyle sınırlı kalmak üzere bu mal ve hizmetlerin temininde, Başkanlık tarafından gerçek kişiler, kamu tüzel kişileri veya özel hukuk tüzel kişilerinden alınan mal ve hizmetlerle ilgili olarak 4/1/2002 tarihli ve 4734 sayılı Kamu İhale Kanunu hükümleri uygulanmaz. Söz konusu mal ve hizmetlerin teminine ilişkin usul ve esaslar, Kamu İhale Kurumunun görüşü alınarak Yükseköğretim Kurul tarafından hazırlanacak yönetmelikle belirlenir.

II. TEŞKİLAT YAPISI

Başkanlık, merkez teşkilatı ile doğrudan Başkanlığa bağlı temsilciliklerden oluşur. Temsilciliklerin açılacağı yer ve sayıları Yönetim Kurulunun teklifi üzerine Cumhurbaşkanı kararıyla belirlenir.

Başkanlığın hizmet birimleri şunlardır;

a) Ölçme ve Değerlendirme Daire Başkanlığı,

- b) Sınav Hizmetleri Daire Başkanlığı,
- c) Yabancı Dil Sınavları Daire Başkanlığı,
- d) Bilgi Güvenliği ve Yönetimi Daire Başkanlığı,
- e) Strateji Geliştirme Daire Başkanlığı,
- f) Personel ve Destek Hizmetleri Daire Başkanlığı,
- g) Kurumsal İlişkiler Daire Başkanlığı,
- h) Sınav Görevlileri Yönetimi Daire Başkanlığı,
- i) Araştırma Geliştirme Daire Başkanlığı,
- j) Engelli Adaylar Daire Başkanlığı,
- k) Hukuk Müşavirliği,
- l) İç Denetim Birimi Başkanlığı,
- m) Basın ve Halkla İlişkiler Müşavirliği.

Başkanlıkta doğrudan Başkana bağlı veya daire başkanlıkları altında, daimi ve geçici çalışma grupları oluşturulabilir.

Başkanlık hizmet birimlerinin görevleri şunlardır;

a) Ölçme ve Değerlendirme Daire Başkanlığı: Başkanlık tarafından yapılan sınavlarda sorulacak soruları hazırlamak veya hazırlatmak, denetlemek ve güvenli bir şekilde şifreleyerek saklamak, soru havuzu oluşturmak ve güvenliğini sağlamak soruların geçerlik ve güvenilirlik düzeylerini artırmak; Başkan tarafından verilen diğer görevleri yapmak.

b) Sınav Hizmetleri Daire Başkanlığı: Ön lisans, lisans ve lisansüstü öğretim ile ilgili sınavlar ile akademik personelin seçimine ilişkin sınav hizmetlerini Yükseköğretim Kurulu tarafından belirlenen usul ve esaslar çerçevesinde yürütmek; kamu kurum ve kuruluşları veya özel hukuk tüzel kişileri tarafından talep edilen mesleğe giriş, yeterlilik, görevde yükselme ve benzeri meslekî sınav hizmetlerinin yapılması, sınava ilişkin değerlendirme ve sonuç belgelerinin düzenlenmesi ile itirazların incelenmesi işlemlerini yürütmek; Başkan tarafından verilen diğer görevleri yapmak.

c) Yabancı Dil Sınavları Daire Başkanlığı: Akademik unvanların alınmasında ve yükselmelerde, kamu personelinin atanmasında mevzuatta öngörülen sınavlar başta olmak üzere, ihtiyaç duyulan alanlarda ve dillerde yabancı dil bilgi düzeyinin ölçülmesine yönelik sınav sorularının hazırlanması veya hazırlatılması, bu sınavlara ilişkin diğer hizmetlerin yapılması, sonuç belgelerinin düzenlenmesi ile itirazların incelenmesi işlemlerini yürütmek; Başkan tarafından verilen diğer görevleri yapmak.

d) Bilgi Güvenliği ve Yönetimi Daire Başkanlığı: Başkanlığın yazılım ve donanım altyapısı ile ilgili tüm işleri, bilgi güvenliğini en üst düzeyde tutarak yürütmek ve koordine etmek; Başkan tarafından verilen diğer görevleri yapmak.

e) Strateji Geliştirme Daire Başkanlığı: 10/12/2003 tarihli ve 5018 sayılı Kamu Mali Yönetimi ve Kontrol Kanunu, 22/12/2005 tarihli ve 5436 sayılı Kamu Mali Yönetimi ve Kontrol Kanunu ile Bazı Kanun ve Kanun Hükmünde Kararnamelerde Değişiklik Yapılması Hakkında Kanun ve diğer mevzuatla strateji geliştirme ve mali hizmetler birimlerine verilen görevleri yapmak; Başkan tarafından verilen diğer görevleri yapmak.

f) Personel ve Destek Hizmetleri Daire Başkanlığı: Başkanlığın insan gücü planlaması ve personel politikasıyla ilgili çalışmaları yapmak; personel sisteminin geliştirilmesi ve performans ölçütlerinin oluşturulması ile ilgili tekliflerde bulunmak; Başkanlık sivil savunma ve seferberlik hizmetlerini planlamak ve yürütmek; Başkanlık personelinin atama, özlük, disiplin, emeklilik ve sağlıkla ilgili işlerini yapmak; Başkanlığın eğitim planını hazırlamak, hizmet öncesi ve hizmet içi eğitim programlarını düzenlemek ve uygulamak; Başkanlığın tamamına ilişkin olarak ihtiyaç duyulan bina ve arazinin kiralama ve satın alma işlerini yürütmek; temizlik, aydınlatma, ısıtma, onarım ve taşıma hizmetlerini yapmak; genel evrak faaliyetlerini düzenlemek ve yürütmek; Başkanlık kütüphane ve genel arşiv hizmetlerini yürütmek; Başkan tarafından verilen diğer görevleri yapmak.

g) Kurumsal İlişkiler Daire Başkanlığı: Başkanlıkça ilk defa yapılacak olan sınavları tanımlamak, sınav kabul koşullarını belirlemek, sınavla ilgili protokolleri hazırlamak, sınav takvimini oluşturmak, sınav yönergeleri ve kılavuzlarını hazırlamak, sınavların uygulanmasına yönelik iş geliştirme çalışmalarını koordine etmek, telifler, sınav evrakının basımı ve dağıtımını ile ilgili işleri ve dış ilişkileri yürütmek; Başkan tarafından verilen diğer görevleri yapmak.

h) Sınav Görevlileri Yönetimi Daire Başkanlığı: Başvuru merkezleri ve sınav koordinatörlüklerinin koordinasyonunu sağlamak, sınavlarda görev alacak olan personeli görevlendirmek ve sınav ücretleri ile ilgili işlemleri yürütmek, doğrudan merkeze bağlı temsilcilikleri yönetmek; Başkan tarafından verilen diğer görevleri yapmak.

i) Araştırma Geliştirme Daire Başkanlığı: Başta yeni sınav veya soru türleri ve puanlama yöntemleri olmak üzere Başkanlığın faaliyet gösterdiği tüm alanlarda araştırmalar yapmak veya yaptırmak, yeni yöntem ve teknolojileri takip ederek bunların ülke koşullarına uyarlamak, bu alanlarda gerekli hizmet içi eğitimler vermek, eğitim programları düzenlemek; Başkan tarafından verilen diğer görevleri yapmak.

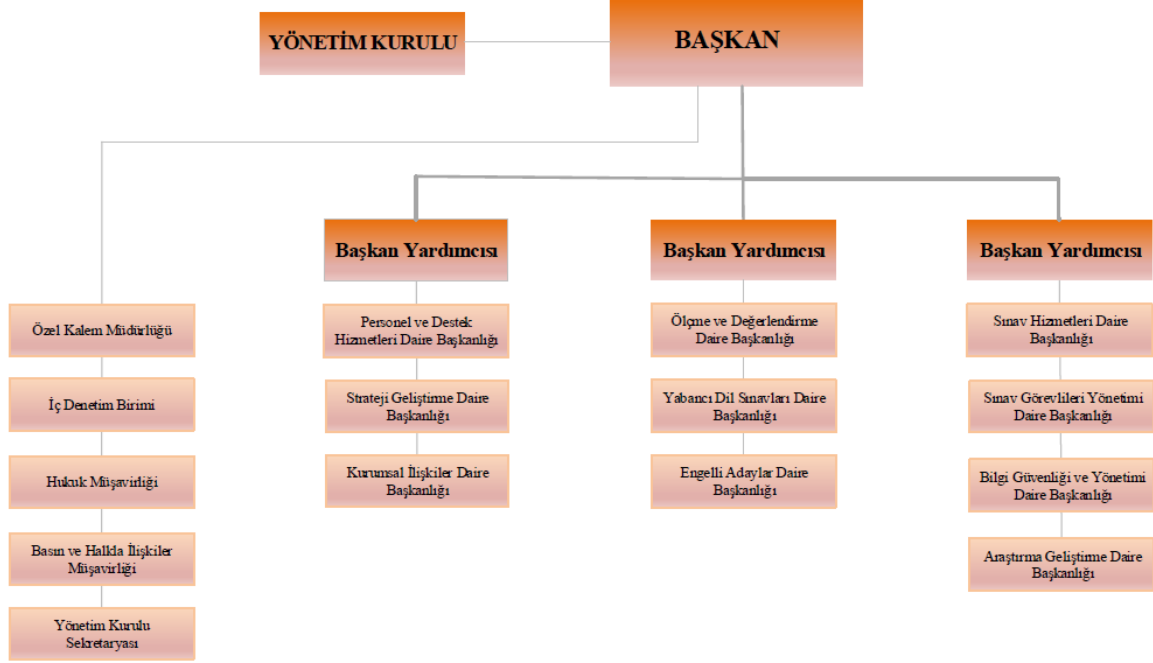
j) Engelli Adaylar Daire Başkanlığı: Başkanlıkça yapılan sınavlara başvuruda bulunan engelli adaylar ile ilgili tüm iş ve işlemleri takip etmek, gerekli raporları toplamak, gerekli bilgilendirmeleri yapmak, engelli adayların sınavlarının sorunsuz bir şekilde gerçekleşmesi için sınav evrakı ve yardımcı personel konusunda gerekli düzenlemeleri yapmak, bunun için gerekli eğitimleri vermek, yurtiçi ve yurtdışı toplantılar düzenlemek, engelli adayların sınav koşullarını iyileştirici tedbirleri araştırmak, takip etmek ve ülke şartlarına uyarlamak; Başkan tarafından verilen benzeri görevleri yapmak.

k) Hukuk Müşavirliği: 26/9/2011 tarihli ve 659 sayılı Kanun Hükmünde Kararname hükümlerine göre hukuk birimlerine verilen görevleri yapmak; Başkan tarafından verilen diğer görevleri yapmak.

l) İç Denetim Birimi Başkanlığı: İç Denetim Birimi Başkanlığının görevi, 5018 sayılı Kamu Mali Yönetimi ve Kontrol Kanunu hükümlerine göre sistematik, sürekli ve disiplinli bir yaklaşımla ve Kamu İç Denetim Standartlarına uygun olarak, idarenin faaliyetlerine değer katmak ve geliştirmek için kaynakların etkililik, ekonomiklik ve verimlilik esaslarına göre yönetilip yönetilmediğini, idarenin risk yönetimi, yönetim ve kontrol süreçlerinin etkinliğini değerlendirmek ve rehberlik yapmak.

Ayrıca başkanlık iç düzenlemeleriyle **Basın ve Halkla İlişkiler Müşavirliği** oluşturulmuştur.

Teşkilat Şeması



Şekil 1 Teşkilat Şeması

III. İNSAN KAYNAKLARI

Tablo 1 Birimlere Göre Kadro Dağılımı

| KADRO/BİRİM | Başkanlık | Ölçme ve Değerlendirme Daire Başkanlığı | Yabancı Dil Sınavları Daire Başkanlığı | Bilgi Güvenliği ve Yönetimi Daire Başkanlığı | Araştırma Geliştirme Daire Başkanlığı | Sınav Hizmetleri Daire Başkanlığı | Personel ve Destek Hizmetleri Daire Başkanlığı | Engelli Adaylar Daire Başkanlığı | Strateji Geliştirme Daire Başkanlığı | Hukuk Müşavirliği | Kurumsal İlişkiler Daire Başkanlığı | Sınav Görevlileri Yönetimi Daire Başkanlığı | İç Denetim Birimi | Basın ve Halkla İlişkiler Müşavirliği | GENEL TOPLAM |
|-----------------------------|-----------|---|--|--|---------------------------------------|-----------------------------------|--|----------------------------------|--------------------------------------|-------------------|-------------------------------------|---|-------------------|---------------------------------------|--------------|
| ÖSYM Başkanı | 1 | | | | | | | | | | | | | | 1 |
| ÖSYM Başkan Yrd. | 3 | | | | | | | | | | | | | | 3 |
| 1.Hukuk Müşaviri | | | | | | | | | | 1 | | | | | 1 |
| Daire Başkanı | | | 1 | 1 | 1 | | 1 | 1 | 1 | | 1 | | | | 7 |
| İç Denetçi | | | | | | | | | | | | | 1 | | 1 |
| ÖSYM Uzmanı | | 13 | 4 | 8 | | 4 | | | 3 | 1 | 3 | 5 | | | 41 |
| ÖSYM Uzman Yrd. | | 10 | 2 | 1 | | 1 | | | | | | | | | 14 |
| Hukuk Müşaviri | | | | | | | | | | 1 | | | | | 1 |
| Avukat | | | | | | | | | | 4 | | | | | 4 |
| Şube Müdürü | 1 | 1 | 1 | 2 | | 5 | 7 | 1 | 3 | | | 4 | | | 25 |
| Başkanlık Müşaviri | 5 | | | | | | | | | | | | | | 5 |
| Basın ve Halk. İlg. Müş. | | | | | | | | | | | | | | 1 | 1 |
| Mali Hiz. Uzm. | | | | | | | | | 2 | | | | | | 2 |
| Uzman | | 8 | 3 | | | 7 | 1 | 1 | | | 2 | | | | 22 |
| Mühendis | | | | 3 | | 1 | 2 | | | | 1 | | | | 7 |
| Matematikçi | | | | | | | | | 1 | | | | | | 1 |
| İstatistikçi | | | | | | 2 | | | | | | | | | 2 |
| Programcı | | | | | | 1 | | | | 1 | | 1 | | | 3 |
| Çözümleyici | | | | 1 | | 1 | | | | | | | | | 2 |
| Şef | | | | | | 1 | 1 | | 1 | | | | | | 3 |
| Bs. İşletmeni | | 2 | | 1 | 1 | 6 | 15 | | 2 | 2 | 1 | 1 | | | 31 |
| Memur | | | 1 | | | 1 | | | | 1 | | | | | 3 |
| Teknisyen | | | | 1 | | | 4 | | | | | | | | 5 |
| Teknisyen Yrd. | | | | | | | 1 | | | | | | | | 1 |
| Tekniker | | | | 1 | | | 2 | | | | | 1 | | | 4 |
| Aşçı | | | | | | | 1 | | | | | | | | 1 |
| Dağıtıcı | | | | | | | 1 | | | | | | | | 1 |
| Güvenlik | | | | | | | 3 | | | | | | | | 3 |
| Şoför | | | | | | | 8 | | | | | | | | 8 |
| Kadrolu | 10 | 34 | 12 | 19 | 2 | 30 | 47 | 3 | 13 | 11 | 8 | 12 | 1 | 1 | 203 |
| <i>Denetleme Hizmetleri</i> | 2 | 6 | | 1 | | | | | | | | 1 | | | 10 |
| <i>Yerli Uzman (Söz.)</i> | | 36 | 7 | 4 | 3 | | | | | | | 1 | | | 51 |
| <i>Bilişim Prs. (Söz.)</i> | | | | 26 | | | | | | | | | | | 26 |
| <i>Sürekli İşçi</i> | | | | | | | 460 | | | | | | | | 460 |
| GENEL TOPLAM | 12 | 76 | 19 | 50 | 5 | 30 | 507 | 3 | 13 | 11 | 8 | 14 | 1 | 1 | 750 |

IV. ÖSYM MİSYON, VİZYON VE TEMEL DEĞERLERİ

ÖSYM Misyonu

Uyguladığı sınavlarda geçerli, güvenilir ve adil ölçme, seçme ve yerleştirme yapan bir kurum olmaktır

ÖSYM Vizyonu

Ölçme, seçme ve yerleştirme süreçlerini, uluslararası standartlarda yürüten bir sınav merkezi olmaktır.

ÖSYM Temel Değerleri

- Geçerli, güvenilir ve adil ölçme ve değerlendirme gerçekleştirmek,
- Herkes için her yerde olmak,
- Engeli, sağlık sorunu ve özel durumu bulunan adaylara buldukları yerde hizmet vermek,
- Sınav süreçlerinde yenilikçi olmak,
- Hesap verebilir olmak.

V. AMAÇ, HEDEF VE FAALİYETLER

Tablo 2 Amaç, Hedef, Stratejiler, Performans Göstergeleri

| AMAÇLAR | HEDEFLER | STRATEJİLER | PERFORMANS GÖSTERGESİ | |
|---|----------|---|---|---|
| AMAÇ 1: Geçerli, güvenilir ve adil sınav hizmetleri sunmak | HEDEF 1 | Geçerli, güvenilir ve adil sınav hizmetleri sunmayı sağlayacak sorular üretmek | Sınav sorularının öğrenme kazanımlarına/yeterliliklerine dayanması, Her alanda akademik ve uzman personel çeşitliliğinin artırılması, Nitelikli soru yazılması ve hatalı soruların önüne geçilmesi için, soru yazarı ve denetmenlerin soru yazma ve soru denetimi niteliklerini geliştirmek adına eğitimlerin düzenlenmesi, Uzmanların ihtisas alanı ile ilgili ulusal ve uluslararası bilimsel çalışmalara katılımının sağlanması | 1. Denetimden geçen soru sayısı 2. Sistemde yer alan, görevlendirilen akademik ve uzman personel sayısı 3. Ulusal ve uluslararası bilimsel çalışmalara katılım sayısı 4. Ölçme, seçme, yerleştirme konularına yönelik yapılan seminer sayısı |
| | HEDEF 2 | Geçerli, güvenilir ve adil sınav hizmetleri sunmayı sağlayacak proje ve incelemeleri desteklemek, test güvenliği ve sınavların değerlendirilmesine yönelik rapor hazırlanması | Proje ve incelemelerin desteklenmesi ile sınavların değerlendirilmesine yönelik bilimsel rapor hazırlanması, Test güvenliğini sağlamaya yönelik sınav sonrası yapılan analizlerin geliştirilmesinin sağlanması, Sınav sonrası analizlerin rapor haline getirilerek kamuoyu ile paylaşılmasının sağlanması | 1. Ölçme, seçme ve yerleştirme süreçlerinin iyileştirilmesine yönelik yapılan araştırma geliştirme proje sayısı 2. Sınavların olağandışı analizlerinin yapılma sayısı 3. Sınavların analizlerine dayalı olarak hazırlanan değerlendirme raporu sayısı |
| | HEDEF 3 | Bütün sınav merkezlerinde aynı sınav güvenliği ve sınav standartlarını oluşturmak | Sınav yapmaya uygun olmayan binalara atama yapılması, Engelli adayların sınav binasına girişte karşılaştığı sorunlar, Görevlilerin sınav kurallarını yeterince uygulamamalarından kaynaklı sorunlar, Yeterli sayıda kameranın bulunmamasından kaynaklı sınav salonlarında kural dışı davranış olma olasılığının artması, Kimliğinden şüphe duyulan adayların sınava alınmamasından dolayı mağdur olma ihtimali | 1. Güncelleme yapılan sınav binası oranı (%) 2. Sınav kuralları ile ilgili konularda eğitim alan görevli sayısı 3. Bina ve salonlarda görüntü kayıt uygulamasında kullanılan kamera sayısı 4. E-Sınav binalarında kimliği şüpheli aday uygulamasında biyometrik tespit sistemlerinin devreye alınması |
| | HEDEF 4 | Elektronik sınav hizmeti veren sınav merkezlerinin sayısını artırmak | Elektronik sınav uygulamalarında farklı formatlar (video, resim, ses dosyası vb.) içeren soruların kullanılması, Elektronik ortamda sınav yapmaya uygun illerde alt yapının yaygınlaştırılması | 1. Elektronik olarak uygulanan sınav sayısı 2. Elektronik olarak uygulanan sınav çeşitliliği sayısı 3. E-sınav uygulanan sınav merkezi sayısı |
| | HEDEF 5 | Engeli/Sağlık sorunu ve özel durumu olan adaylara uygulanan sınavlarda hizmet kalitesini artırmak | Sağlık koşulları sebebiyle adayların sağlık araç/gereci kullanmalarının getirdiği güvenlik sorunları, Görme engelli adaylara uygun, okuyucu olarak görevlendirilen görevlilerin yetersizliği, Engeli/Sağlık sorunu olan adayların girebileceği e-sınav merkezinin sayıca az olması | 1. Pilot olarak uygulanan engeli/sağlık sorunu ve özel durumu olan adaylara yönelik Jammer ile sınav yapılan sınav merkezi sayısı 2. Okuyucu yardımı alan engelli adaylar için okuyucu havuzunda yer almasına karar verilen görevli sayısı 3. Engeli/sağlık sorunu ve özel durumu olan adaylara uygun koşullarda yapılan geliştirilmiş sınav sayısı |
| | HEDEF 6 | Aday bilgilendirme ve eğitim - yönetim sistemini geliştirmek | Adayların eksik bilgilenebilmesi nedeniyle mağduriyet yaşamaları, Çağrı merkezine hızlı erişimeme sorunları | 1. Başvuru ve sınav öncesi adaylara ve görevlilere gönderilen sms ve ÖSYM İnternet sayfasındaki bilgilendirme sayısı 2. Yapılan anket sayısı 3. Cevaplanan çağrı oranı (%) |
| | HEDEF 7 | Aday odaklı il ve ilçe sınav merkezi sayısının artırılması | Adayların sınava ulaşmak için sarf ettiği zaman ve ekonomik kayıpları en aza indirmek için koordinatörlüklerle dinamik çalışma sürecini başlatmak | 1. Sınav merkezi sayısı |
| AMAÇLAR | HEDEFLER | STRATEJİLER | PERFORMANS GÖSTERGESİ | |
| AMAÇ 2: Kurumsal kapasiteyi geliştirmek | HEDEF 1 | İnsan kaynakları kapasitesi ile mesleki yetkinliği güçlendirmek | Yılda en az üç eğitim programının düzenlenmesi, Organizasyonda görev alan bütün personelin görev tanıtım kartlarının oluşturulması | 1. Yapılan hizmet içi eğitim sayısı 2. Eğitimlere katılan personel sayısı 3. Görev ve sorumlulukların tanımlarının tamamlanma oranı (%) |
| | HEDEF 2 | Bilişim alt yapısını geliştirmek | Felaket Kurtarma Merkezi oluşturularak kurum bilişim hizmetleri için kritik uygulama ve veri tabanlarının güvenliği farklı bir lokasyonda sürekli yedekliğinin sağlanması, İş Sürekliliği alt yapısı sayesinde merkez bilişim sistemlerinde kesintisi yaşanan bilişim hizmetlerinin farklı bir lokasyon üzerinden verilmesi | 1. Felaket kurtarma merkezinin kurulumu ve sistemlerin yedeklenmesi oranı (%) 2. İş Sürekliliği altyapısı kurulumu ve aktarılan uyumlu hizmet oranı (%) 3. Veri arşivleme sistemi elektronik ortam veri büyüklüğü (petabayt pB) |
| | HEDEF 3 | Bilgi güvenliği ve hizmet kalitesini artırmak | ÖSYM'ye ait bilişim varlıklarının bilgi ve siber güvenliğine ilişkin testlerin sürekli yapılması, ISO 27001 kalite standartlarının ve 9001 kalite yönetimi standartlarının her yıl test edilerek güncel tutulması ve tüm süreçleri kapsamaması, Adayların mobil uygulama üzerinden de işlemlerini yapabilmesi, Doğrulanabilir ve güvenilir sonuç belgelerinin otomasyonla oluşturulması | 1. Sızma testi (Penetrasyon) uygulanacak bilişim varlık sayısı 2. ISO 9001 ve 27001 standartlarına uyumlu birim sayısı 3. Mobil uygulama sisteminin uyumlu web hizmetlerini karşılama oranı (%) 4. Sonuç belgelerinin elektronik imzalı üretilmesi oranı (%) |

AMAÇ 1-**Geçerli, güvenilir ve adil sınav hizmetleri sunmak**

ÖSYM, üniversitelere öğrenci seçmek ve yerleştirmek amacıyla kurulmuştur. Ancak zaman içerisinde öğrenci seçiminin yanı sıra, kamu kurumlarına personel seçimi ve farklı meslek gruplarına yönelik birçok sınavın yapılması görevi de ÖSYM'ye verilmiştir.

Kısıtlı kaynakların etkin şekilde kullanılması için, ülkemizin üretimine katkı sağlayacak, kamu ve özel sektörde iş gücüne katılacak bireylerin yeteneklerine uygun olarak belirlenmesi oldukça önemlidir. Kaynakların verimli şekilde kullanılması, ancak sunulan hizmetlerin adil, güvenilir ve etkin olmasına bağlıdır. Yükseköğretimde öğrenim görecekt bireylerin, yetkinlik düzeylerini en iyi şekilde belirleyecek sınavlarla seçilmesi, bu bireylerin yükseköğretim kurumlarından mezun olduklarında kamu ve özel sektörde daha iyi hizmet vermelerini sağlayacaktır.

ÖSYM, geçmişten edindiği tecrübelerle birlikte, sınav türlerini ve süreçlerini gözden geçirmek yoluyla iyileştirmeler yaparak ülkemizin insan kaynakları ihtiyacını sağlamıştır. Bundan sonra da yapacağı çalışmalar ile soru temini, ölçme ve değerlendirme yöntemleri, güvenlik uygulamaları, görevli seçimi ve eğitimleri ile elektronik sınav ve bilişim alt yapısındaki iyileştirmeleri sürdürerek, bireylerin hak ve adalet ölçüsünde seçilmesine katkı sağlamayı amaç edinmiştir.

| İDARE PERFORMANS HEDEFİ TABLOSU ve GERÇEKLEŞMESİ | | | | | |
|--|--|--------------------|-------------|-------------|-------------|
| İdare Adı | Ölçme, Seçme ve Yerleştirme Merkezi Başkanlığı | | | | |
| Amaç 1 | Geçerli, güvenilir ve adil sınav hizmetleri sunmak | | | | |
| P.Hedef. 1 | Geçerli, güvenilir ve adil sınav hizmetleri sunmayı sağlayacak sorular üretmek | | | | |
| Performans Göstergeleri | | | | | |
| 1 | Denetimden geçen soru sayısı | Ölçü Birimi | 2019 | 2020 | 2021 |
| | | Sayı | 40.000 | 45.000 | 50.000 |
| Açıklamalar: 2019 yılında yapılacak sınavlar için yurt genelinde ve Merkez binamızda çalıştaylar düzenlenecek ayrıca denetlenerek soru havuzuna atılacak sorular güvenli ve şifreli olarak saklanacak ve ilgili sınavlarda kullanılacaktır. | | | | | |
| Performans Göstergeleri | | | | | |
| 2 | Sistemde yer alan, görevlendirilen akademik ve uzman personel sayısı | Ölçü Birimi | 2019 | 2020 | 2021 |
| | | Sayı | 5.250 | 5.350 | 5.450 |
| Açıklamalar: 2019 yılında gerçekleştirilmesi planlanan yaklaşık 50 sınav için yurt genelinde ve Merkez binamızda yapılacak çalıştaylar kapsamında her alanda akademik ve uzman personel görevlendirilecek ve sisteme dâhil edilecektir. | | | | | |
| Performans Göstergeleri | | | | | |
| 3 | Ulusal ve uluslararası bilimsel çalışmalara katılım sayısı | Ölçü Birimi | 2019 | 2020 | 2021 |
| | | Sayı | 4 | 8 | 12 |
| Açıklamalar: Hizmetin daha etkin ve güven vermesi için ölçme, seçme ve değerlendirme ile sınav güvenliği konularında ulusal ve uluslararası düzeyde çalışmalara katılım sağlanması hedeflenmiştir. | | | | | |
| Performans Göstergeleri | | | | | |
| 4 | Ölçme, seçme, yerleştirme konularına yönelik yapılan seminer sayısı | Ölçü Birimi | 2019 | 2020 | 2021 |
| | | Sayı | 2 | 3 | 4 |
| Açıklamalar: Ölçme, seçme, değerlendirme ve yerleştirme konularında seminerler düzenlenecektir. | | | | | |

| KAYNAK İHTİYACI | | | | |
|------------------------|---|------------------|-------------------|------------------|
| | Faaliyetler | Bütçe | Bütçe Dışı | Toplam |
| 1 | Merkez uzman görevlilerimiz ile Üniversiteler ve Milli Eğitim Bakanlığında görevlendirilecek akademik/uzman personel aracılığıyla sınav sorularının geçerli, güvenilir, öğrenme kazanımlarına/yeterliliklerine ve test, e-sınav tekniğine uygun şekilde üretilerek, bu soruların sınavda sorulmadan önce denetimden geçirilmesi | 6.719.000 | 0 | 6.719.000 |
| 2 | Soru yazarı ve denetmenlere, sınavlarda çıkacak soruların soru tekniği ile test tekniğine uygun hazırlanması için Ankara, İstanbul, İzmir ve diğer illerde eğitimler düzenlenmesi | 180.000 | 0 | 180.000 |
| 3 | Ölçme, seçme ve yerleştirme konularında, merkez personelimiz ve akademik/uzman olarak görevlendirilen personele ulusal ve uluslararası düzeyde bilgi beceri ve deneyimlerinin paylaşıldığı bilimsel çalışmalara katılım sağlanması | 3.000 | 0 | 3.000 |
| 4 | Ölçme, seçme, değerlendirme ve yerleştirme konularına yönelik seminerler düzenlenmesi | 5.000 | 0 | 5.000 |
| Genel Toplam | | 6.907.000 | 0 | 6.907.000 |

| FAALİYET MALİYETLERİ TABLOSU | | | | |
|-------------------------------------|---|---------------------|--|--|
| İdarenin Adı | Ölçme, Seçme ve Yerleştirme Merkezi Başkanlığı | | | |
| Performans Hedefi -1.1- | Geçerli, güvenilir ve adil sınav hizmetleri sunmayı sağlayacak sorular üretmek | | | |
| Faaliyet Adı - 1 - | Merkez uzman görevlilerimiz ile Üniversiteler ve Milli Eğitim Bakanlığında görevlendirilecek akademik/uzman personel aracılığıyla sınav sorularının geçerli, güvenilir, öğrenme kazanımlarına/yeterliliklerine ve test, e-sınav tekniğine uygun şekilde üretilerek, bu soruların sınavda sorulmadan önce denetimden geçirilmesi | | | |
| Sorumlu Harcama Birimi | Ölçme ve Değerlendirme Daire Başkanlığı – Yabancı Dil Sınavları Daire Başkanlığı | | | |
| Ekonomik Kod Düzeyleri | Bütçe Ödeneği | | | |
| 1 | Personel Giderleri | 6.719.000,00 | | |
| 2 | SGK Devlet Primi Giderleri | | | |
| 3 | Mal ve Hizmet Alım Giderleri | | | |
| 4 | Faiz Giderleri | | | |
| 5 | Cari Transferler | | | |
| 6 | Sermaye Giderleri | | | |
| 7 | Sermaye Transferleri | | | |
| 8 | Borç verme | | | |
| TOPLAM | | 6.719.000,00 | | |

| FAALİYET MALİYETLERİ TABLOSU | | | | |
|-------------------------------------|---|-------------------|--|--|
| İdarenin Adı | Ölçme, Seçme ve Yerleştirme Merkezi Başkanlığı | | | |
| Performans Hedefi -1.1- | Geçerli, güvenilir ve adil sınav hizmetleri sunmayı sağlayacak sorular üretmek | | | |
| Faaliyet Adı - 2 - | Soru yazarı ve denetmenlere, sınavlarda çıkacak soruların soru tekniği ile test tekniğine uygun hazırlanması için Ankara, İstanbul, İzmir ve diğer illerde eğitimler düzenlenmesi | | | |
| Sorumlu Harcama Birimi | Ölçme ve Değerlendirme Daire Başkanlığı – Yabancı Dil Sınavları Daire Başkanlığı | | | |
| Ekonomik Kod Düzeyleri | Bütçe Ödeneği | | | |
| 1 | Personel Giderleri | | | |
| 2 | SGK Devlet Primi Giderleri | | | |
| 3 | Mal ve Hizmet Alım Giderleri | 180.000,00 | | |
| 4 | Faiz Giderleri | | | |
| 5 | Cari Transferler | | | |
| 6 | Sermaye Giderleri | | | |
| 7 | Sermaye Transferleri | | | |
| 8 | Borç verme | | | |
| TOPLAM | | 180.000,00 | | |

| FAALİYET MALİYETLERİ TABLOSU | | | |
|--------------------------------|--|-----------------|--|
| İdarenin Adı | Ölçme, Seçme ve Yerleştirme Merkezi Başkanlığı | | |
| Performans Hedefi -1.1- | Geçerli, güvenilir ve adil sınav hizmetleri sunmayı sağlayacak sorular üretmek | | |
| Faaliyet Adı - 3 - | Ölçme, seçme ve yerleştirme konularında, merkez personelimiz ve akademik/uzman olarak görevlendirilen personele ulusal ve uluslararası düzeyde bilgi beceri ve deneyimlerinin paylaşıldığı bilimsel çalışmalara katılım sağlanması | | |
| Sorumlu Harcama Birimi | Ölçme ve Değerlendirme Daire Başkanlığı – Yabancı Dil Sınavları Daire Başkanlığı | | |
| Ekonomik Kod Düzeyleri | Bütçe Ödeneği | | |
| 1 | Personel Giderleri | | |
| 2 | SGK Devlet Primi Giderleri | | |
| 3 | Mal ve Hizmet Alım Giderleri | 3.000,00 | |
| 4 | Faiz Giderleri | | |
| 5 | Cari Transferler | | |
| 6 | Sermaye Giderleri | | |
| 7 | Sermaye Transferleri | | |
| 8 | Borç verme | | |
| TOPLAM | | 3.000,00 | |

| FAALİYET MALİYETLERİ TABLOSU | | | |
|--------------------------------|---|-----------------|--|
| İdarenin Adı | Ölçme, Seçme ve Yerleştirme Merkezi Başkanlığı | | |
| Performans Hedefi -1.1- | Geçerli, güvenilir ve adil sınav hizmetleri sunmayı sağlayacak sorular üretmek | | |
| Faaliyet Adı - 4 - | Ölçme, seçme, değerlendirme ve yerleştirme konularına yönelik seminerler düzenlenmesi | | |
| Sorumlu Harcama Birimi | Ölçme ve Değerlendirme Daire Başkanlığı – Yabancı Dil Sınavları Daire Başkanlığı | | |
| Ekonomik Kod Düzeyleri | Bütçe Ödeneği | | |
| 1 | Personel Giderleri | | |
| 2 | SGK Devlet Primi Giderleri | | |
| 3 | Mal ve Hizmet Alım Giderleri | 5.000,00 | |
| 4 | Faiz Giderleri | | |
| 5 | Cari Transferler | | |
| 6 | Sermaye Giderleri | | |
| 7 | Sermaye Transferleri | | |
| 8 | Borç verme | | |
| TOPLAM | | 5.000,00 | |

| İDARE PERFORMANS HEDEFİ TABLOSU ve GERÇEKLEŞMESİ | | | | | |
|--|---|--------------------|-------------|-------------|-------------|
| İdare Adı | Ölçme, Seçme ve Yerleştirme Merkezi Başkanlığı | | | | |
| Amaç 1 | Geçerli, güvenilir ve adil sınav hizmetleri sunmak | | | | |
| P.Hedef. 2 | Geçerli, güvenilir ve adil sınav hizmetleri sunmayı sağlayacak proje ve incelemeleri desteklemek, test güvenliği ve sınavların değerlendirilmesine yönelik rapor hazırlanması | | | | |
| | Performans Göstergeleri | Ölçü Birimi | 2019 | 2020 | 2021 |
| 1 | Ölçme, seçme ve yerleştirme süreçlerinin iyileştirilmesine yönelik yapılan araştırma geliştirme proje sayısı | Sayı | 10 | 13 | 17 |
| Açıklamalar: Ölçme, seçme ve yerleştirme konusunda en az 2 adet proje hazırlanarak sonlandırılacaktır. | | | | | |
| | Performans Göstergeleri | Ölçü Birimi | 2019 | 2020 | 2021 |
| 2 | Sınavların olağandışılık analizlerinin yapılma sayısı | Sayı | 19 | 22 | 37 |
| Açıklamalar: Test güvenliğini sağlamaya yönelik en az 10 sınav sonucu üzerinden olağandışı sonuçların olup olmadığı hususunda, hem merkez personeli hem de bağımsız bir kurul oluşturularak analizler yapılacaktır. | | | | | |
| | Performans Göstergeleri | Ölçü Birimi | 2019 | 2020 | 2021 |
| 3 | Sınavların analizlerine dayalı olarak hazırlanan değerlendirme raporu sayısı | Sayı | 16 | 21 | 26 |
| Açıklamalar: Sınavların analizlerine yönelik en az 5 değerlendirme raporu hazırlanacaktır. | | | | | |

| KAYNAK İHTİYACI | | | | |
|------------------------|--|---------------|-------------------|---------------|
| | Faaliyetler | Bütçe | Bütçe Dışı | Toplam |
| 1 | Ölçme, seçme ve yerleştirme konusunda en az 2 adet proje hazırlanarak sonlandırılması | 71.000 | 0 | 71.000 |
| 2 | Test güvenliğini sağlamaya yönelik en az 10 sınav sonucu üzerinden olağandışı sonuçların olup olmadığı hususunda, hem merkez personeli hem de bağımsız bir kurul oluşturularak analizler yapılması | 1.500 | 0 | 1.500 |
| 3 | Sınavların analizlerine yönelik en az 5 değerlendirme raporu hazırlanması | 1.500 | 0 | 1.500 |
| Genel Toplam | | 74.000 | 0 | 74.000 |

| FAALİYET MALİYETLERİ TABLOSU | | | | |
|-------------------------------------|---|------------------|--|--|
| İdarenin Adı | Ölçme, Seçme ve Yerleştirme Merkezi Başkanlığı | | | |
| Performans Hedefi -1.2- | Geçerli, güvenilir ve adil sınav hizmetleri sunmayı sağlayacak proje ve incelemeleri desteklemek, test güvenliği ve sınavların değerlendirilmesine yönelik rapor hazırlanması | | | |
| Faaliyet Adı - 1 - | Ölçme, seçme ve yerleştirme konusunda en az 2 adet proje hazırlanarak sonlandırılması | | | |
| Sorumlu Harcama Birimi | Araştırma Geliştirme Daire Başkanlığı | | | |
| Ekonomik Kod Düzeyleri | Bütçe Ödeneği | | | |
| 1 | Personel Giderleri | 71.000,00 | | |
| 2 | SGK Devlet Primi Giderleri | | | |
| 3 | Mal ve Hizmet Alım Giderleri | | | |
| 4 | Faiz Giderleri | | | |
| 5 | Cari Transferler | | | |
| 6 | Sermaye Giderleri | | | |
| 7 | Sermaye Transferleri | | | |
| 8 | Borç verme | | | |
| TOPLAM | | 71.000,00 | | |

| FAALİYET MALİYETLERİ TABLOSU | | | | |
|-------------------------------------|--|-----------------|--|--|
| İdarenin Adı | Ölçme, Seçme ve Yerleştirme Merkezi Başkanlığı | | | |
| Performans Hedefi -1.2- | Geçerli, güvenilir ve adil sınav hizmetleri sunmayı sağlayacak proje ve incelemeleri desteklemek, test güvenliği ve sınavların değerlendirilmesine yönelik rapor hazırlanması | | | |
| Faaliyet Adı - 2 - | Test güvenliğini sağlamaya yönelik en az 10 sınav sonucu üzerinden olağandışı sonuçların olup olmadığı hususunda, hem merkez personeli hem de bağımsız bir kurul oluşturularak analizler yapılması | | | |
| Sorumlu Harcama Birimi | Araştırma Geliştirme Daire Başkanlığı | | | |
| Ekonomik Kod Düzeyleri | Bütçe Ödeneği | | | |
| 1 | Personel Giderleri | | | |
| 2 | SGK Devlet Primi Giderleri | | | |
| 3 | Mal ve Hizmet Alım Giderleri | 1.500,00 | | |
| 4 | Faiz Giderleri | | | |
| 5 | Cari Transferler | | | |
| 6 | Sermaye Giderleri | | | |
| 7 | Sermaye Transferleri | | | |
| 8 | Borç verme | | | |
| TOPLAM | | 1.500,00 | | |

| FAALİYET MALİYETLERİ TABLOSU | | | |
|--------------------------------|---|-----------------|--|
| İdarenin Adı | Ölçme, Seçme ve Yerleştirme Merkezi Başkanlığı | | |
| Performans Hedefi -1.2- | Geçerli, güvenilir ve adil sınav hizmetleri sunmayı sağlayacak proje ve incelemeleri desteklemek, test güvenliği ve sınavların değerlendirilmesine yönelik rapor hazırlanması | | |
| Faaliyet Adı - 3 - | Sınavların analizlerine yönelik en az 5 değerlendirme raporu hazırlanması | | |
| Sorumlu Harcama Birimi | Araştırma Geliştirme Daire Başkanlığı | | |
| Ekonomik Kod Düzeyleri | Bütçe Ödeneği | | |
| 1 | Personel Giderleri | | |
| 2 | SGK Devlet Primi Giderleri | | |
| 3 | Mal ve Hizmet Alım Giderleri | 1.500,00 | |
| 4 | Faiz Giderleri | | |
| 5 | Cari Transferler | | |
| 6 | Sermaye Giderleri | | |
| 7 | Sermaye Transferleri | | |
| 8 | Borç verme | | |
| TOPLAM | | 1.500,00 | |

| İDARE PERFORMANS HEDEFİ TABLOSU ve GERÇEKLEŞMESİ | | | | | |
|---|---|--------------------|-------------|-------------|-------------|
| İdare Adı | Ölçme, Seçme ve Yerleştirme Merkezi Başkanlığı | | | | |
| Amaç 1 | Geçerli, güvenilir ve adil sınav hizmetleri sunmak | | | | |
| P.Hedef. 3 | Bütün sınav merkezlerinde aynı sınav güvenliği ve sınav standartlarını oluşturmak | | | | |
| | Performans Göstergeleri | Ölçü Birimi | 2019 | 2020 | 2021 |
| 1 | Güncelleme yapılan sınav binası oranı (%) | % | 50 | 100 | 100 |
| Açıklamalar: Sınav binalarında aday kapasitesi ve sınav konforu ön planda tutularak güncelleme yapılacaktır. | | | | | |
| | Performans Göstergeleri | Ölçü Birimi | 2019 | 2020 | 2021 |
| 2 | Sınav kuralları ile ilgili konularda eğitim alan görevli sayısı | Sayı | 2.800.000 | 4.400.000 | 5.650.000 |
| Açıklamalar: Görev alan bütün kişilerin eğitim alması sağlanıp uygulama hataları sıfıra indirilecektir. | | | | | |
| | Performans Göstergeleri | Ölçü Birimi | 2019 | 2020 | 2021 |
| 3 | Bina ve salonlarda görüntü kayıt uygulamasında kullanılan kamera sayısı | Sayı | 80.500 | 81.000 | 82.000 |
| Açıklamalar: Sınav binası girişlerinde, sınav evrakı dağıtımını yapılan bina sınav sorumlusu odalarında, sınav salonlarında dijital saatli kameralarla sınav süreçlerinin tamamı kayıt altına alınacaktır. | | | | | |
| | Performans Göstergeleri | Ölçü Birimi | 2019 | 2020 | 2021 |
| 4 | E-Sınav binalarında kimliği şüpheli aday uygulamasında biyometrik tespit sistemlerinin devreye alınması | Sayı | 3 | 4 | 5 |
| Açıklamalar: Kimlik şüphesi oluşma ihtimaline karşılık aday mağduriyetinin önüne geçilecektir. | | | | | |

| KAYNAK İHTİYACI | | | | |
|-----------------|---|-------------------|-------------------|-------------------|
| | Faaliyetler | Bütçe | Bütçe Dışı | Toplam |
| 1 | Sınav binalarında aday kapasitesi ve sınav konforu ön planda tutularak güncelleme yapılması | 50.000 | 0 | 50.000 |
| 2 | Sınav görevli eğitimlerini hem uzaktan, hem yüz yüze gerçekleştirmek için organizasyonlar yapılması | 400.000 | 0 | 400.000 |
| 3 | Sınav kuralları ve uygulamaları kapsamında sınav binası ve salonlara görüntü kaydedici cihazlar yerleştirilmesi | 11.500.000 | 0 | 11.500.000 |
| 4 | Mobil ve sabit biyometrik sistem kurulabilecek sınav merkezlerine yönelik alt yapı hazırlık çalışmaları yapılması | 250.000 | 0 | 250.000 |
| | Genel Toplam | 12.200.000 | 0 | 12.200.000 |

| FAALİYET MALİYETLERİ TABLOSU | | | |
|--------------------------------|---|------------------|--|
| İdarenin Adı | Ölçme, Seçme ve Yerleştirme Merkezi Başkanlığı | | |
| Performans Hedefi -1.3- | Bütün sınav merkezlerinde aynı sınav güvenliği ve sınav standartlarını oluşturmak | | |
| Faaliyet Adı - 1 - | Sınav binalarında aday kapasitesi ve sınav konforu ön planda tutularak güncelleme yapılması | | |
| Sorumlu Harcama Birimi | Sınav Görevlileri Yönetimi Daire Başkanlığı | | |
| Ekonomik Kod Düzeyleri | Bütçe Ödeneği | | |
| 1 | Personel Giderleri | | |
| 2 | SGK Devlet Primi Giderleri | | |
| 3 | Mal ve Hizmet Alım Giderleri | 50.000,00 | |
| 4 | Faiz Giderleri | | |
| 5 | Cari Transferler | | |
| 6 | Sermaye Giderleri | | |
| 7 | Sermaye Transferleri | | |
| 8 | Borç verme | | |
| TOPLAM | | 50.000,00 | |

| FAALİYET MALİYETLERİ TABLOSU | | | |
|--------------------------------|---|-------------------|--|
| İdarenin Adı | Ölçme, Seçme ve Yerleştirme Merkezi Başkanlığı | | |
| Performans Hedefi -1.3- | Bütün sınav merkezlerinde aynı sınav güvenliği ve sınav standartlarını oluşturmak | | |
| Faaliyet Adı - 2 - | Sınav görevli eğitimlerini hem uzaktan, hem yüz yüze gerçekleştirmek için organizasyonlar yapılması | | |
| Sorumlu Harcama Birimi | Sınav Görevlileri Yönetimi Daire Başkanlığı | | |
| Ekonomik Kod Düzeyleri | Bütçe Ödeneği | | |
| 1 | Personel Giderleri | | |
| 2 | SGK Devlet Primi Giderleri | | |
| 3 | Mal ve Hizmet Alım Giderleri | 400.000,00 | |
| 4 | Faiz Giderleri | | |
| 5 | Cari Transferler | | |
| 6 | Sermaye Giderleri | | |
| 7 | Sermaye Transferleri | | |
| 8 | Borç verme | | |
| TOPLAM | | 400.000,00 | |

| FAALİYET MALİYETLERİ TABLOSU | | | |
|--------------------------------|---|----------------------|--|
| İdarenin Adı | Ölçme, Seçme ve Yerleştirme Merkezi Başkanlığı | | |
| Performans Hedefi -1.3- | Bütün sınav merkezlerinde aynı sınav güvenliği ve sınav standartlarını oluşturmak | | |
| Faaliyet Adı - 3 - | Sınav kuralları ve uygulamaları kapsamında sınav binası ve salonlara görüntü kaydedici cihazlar yerleştirilmesi | | |
| Sorumlu Harcama Birimi | Sınav Hizmetleri Daire Başkanlığı | | |
| Ekonomik Kod Düzeyleri | Bütçe Ödeneği | | |
| 1 | Personel Giderleri | | |
| 2 | SGK Devlet Primi Giderleri | | |
| 3 | Mal ve Hizmet Alım Giderleri | 11.500.000,00 | |
| 4 | Faiz Giderleri | | |
| 5 | Cari Transferler | | |
| 6 | Sermaye Giderleri | | |
| 7 | Sermaye Transferleri | | |
| 8 | Borç verme | | |
| TOPLAM | | 11.500.000,00 | |

| FAALİYET MALİYETLERİ TABLOSU | | | |
|--------------------------------|---|-------------------|--|
| İdarenin Adı | Ölçme, Seçme ve Yerleştirme Merkezi Başkanlığı | | |
| Performans Hedefi -1.3- | Bütün sınav merkezlerinde aynı sınav güvenliği ve sınav standartlarını oluşturmak | | |
| Faaliyet Adı - 4 - | Mobil ve sabit biyometrik sistem kurulabilecek sınav merkezlerine yönelik alt yapı hazırlık çalışmaları yapılması | | |
| Sorumlu Harcama Birimi | Bilgi Güvenliği ve Yönetimi Daire Başkanlığı | | |
| Ekonomik Kod Düzeyleri | Bütçe Ödeneği | | |
| 1 | Personel Giderleri | | |
| 2 | SGK Devlet Primi Giderleri | | |
| 3 | Mal ve Hizmet Alım Giderleri | | |
| 4 | Faiz Giderleri | | |
| 5 | Cari Transferler | | |
| 6 | Sermaye Giderleri | 250.000,00 | |
| 7 | Sermaye Transferleri | | |
| 8 | Borç verme | | |
| TOPLAM | | 250.000,00 | |

| İDARE PERFORMANS HEDEFİ TABLOSU ve GERÇEKLEŞMESİ | | | | | |
|---|--|--------------------|-------------|-------------|-------------|
| İdare Adı | Ölçme, Seçme ve Yerleştirme Merkezi Başkanlığı | | | | |
| Amaç 1 | Geçerli, güvenilir ve adil sınav hizmetleri sunmak | | | | |
| P.Hedef. 4 | Elektronik sınav hizmeti veren sınav merkezlerinin sayısını artırmak | | | | |
| Performans Göstergeleri | | Ölçü Birimi | 2019 | 2020 | 2021 |
| 1 | Elektronik olarak uygulanan sınav sayısı | Sayı | 26 | 40 | 54 |
| Açıklamalar: E-sınav sayısı artırılarak maliyetler düşürülecektir. | | | | | |
| Performans Göstergeleri | | Ölçü Birimi | 2019 | 2020 | 2021 |
| 2 | Elektronik olarak uygulanan sınav çeşitliliği sayısı | Sayı | 6 | 6 | 6 |
| Açıklamalar: İngilizce yabancı dil olarak uygulanana e-yds' nin diğer dillerde de uygulanması ve bilim sınavlarının e-sınav olarak yapılmasıdır. | | | | | |
| Performans Göstergeleri | | Ölçü Birimi | 2019 | 2020 | 2021 |
| 3 | E-sınav uygulanan sınav merkezi sayısı | Sayı | 4 | 5 | 6 |
| Açıklamalar: Ankara, İstanbul ve İzmir' de faaliyette olan e-sınav merkezlerinin dışında başka e-sınav merkezlerinin de kurulmasıdır. | | | | | |

| KAYNAK İHTİYACI | | | | |
|---------------------|--|------------------|-------------------|------------------|
| | Faaliyetler | Bütçe | Bütçe Dışı | Toplam |
| 1 | E-Sınav kapsamında kurumların talepleri de dikkate alınarak yabancı dil ve diğer kurum sınavlarının e-sınav olarak yapılması | 1.105.000 | 0 | 1.105.000 |
| 2 | İngilizce E-YDS olarak yapılan sınavların diğer yabancı dillerde yapılması, ayrıca bilim sınavlarının da uygun koşullarda e-sınav olarak uygulamaya alınması | 50.000 | 0 | 50.000 |
| 3 | E-Sınav merkezleri olan Ankara, İstanbul ve İzmir dışında, Adana E-Sınav Merkezi projesine başlanması | 100.000 | 0 | 100.000 |
| Genel Toplam | | 1.255.000 | 0 | 1.255.000 |

| FAALİYET MALİYETLERİ TABLOSU | | | |
|--------------------------------|--|---------------------|--|
| İdarenin Adı | Ölçme, Seçme ve Yerleştirme Merkezi Başkanlığı | | |
| Performans Hedefi -1.4- | Elektronik sınav hizmeti veren sınav merkezlerinin sayısını artırmak | | |
| Faaliyet Adı - 1 - | E-Sınav kapsamında kurumların talepleri de dikkate alınarak yabancı dil ve diğer kurum sınavlarının e-sınav olarak yapılması | | |
| Sorumlu Harcama Birimi | Sınav Görevlileri Yönetimi Daire Başkanlığı | | |
| Ekonomik Kod Düzeyleri | Bütçe Ödeneği | | |
| 1 | Personel Giderleri | 1.105.000,00 | |
| 2 | SGK Devlet Primi Giderleri | | |
| 3 | Mal ve Hizmet Alım Giderleri | | |
| 4 | Faiz Giderleri | | |
| 5 | Cari Transferler | | |
| 6 | Sermaye Giderleri | | |
| 7 | Sermaye Transferleri | | |
| 8 | Borç verme | | |
| TOPLAM | | 1.105.000,00 | |

| FAALİYET MALİYETLERİ TABLOSU | | | |
|--------------------------------|--|------------------|--|
| İdarenin Adı | Ölçme, Seçme ve Yerleştirme Merkezi Başkanlığı | | |
| Performans Hedefi -1.4- | Elektronik sınav hizmeti veren sınav merkezlerinin sayısını artırmak | | |
| Faaliyet Adı - 2 - | İngilizce E-YDS olarak yapılan sınavların diğer yabancı dillerde yapılması, ayrıca bilim sınavlarının da uygun koşullarda e-sınav olarak uygulamaya alınması | | |
| Sorumlu Harcama Birimi | Sınav Hizmetleri Daire Başkanlığı | | |
| Ekonomik Kod Düzeyleri | Bütçe Ödeneği | | |
| 1 | Personel Giderleri | | |
| 2 | SGK Devlet Primi Giderleri | | |
| 3 | Mal ve Hizmet Alım Giderleri | 50.000,00 | |
| 4 | Faiz Giderleri | | |
| 5 | Cari Transferler | | |
| 6 | Sermaye Giderleri | | |
| 7 | Sermaye Transferleri | | |
| 8 | Borç verme | | |
| TOPLAM | | 50.000,00 | |

| FAALİYET MALİYETLERİ TABLOSU | | | |
|--------------------------------|---|-------------------|--|
| İdarenin Adı | Ölçme, Seçme ve Yerleştirme Merkezi Başkanlığı | | |
| Performans Hedefi -1.4- | Elektronik sınav hizmeti veren sınav merkezlerinin sayısını artırmak | | |
| Faaliyet Adı - 3 - | E-Sınav merkezleri olan Ankara, İstanbul ve İzmir dışında, Adana E-Sınav Merkezi projesine başlanması | | |
| Sorumlu Harcama Birimi | Sınav Hizmetleri Daire Başkanlığı - Bilgi Güvenliği ve Yönetimi Daire Başkanlığı | | |
| Ekonomik Kod Düzeyleri | Bütçe Ödeneği | | |
| 1 | Personel Giderleri | | |
| 2 | SGK Devlet Primi Giderleri | | |
| 3 | Mal ve Hizmet Alım Giderleri | | |
| 4 | Faiz Giderleri | | |
| 5 | Cari Transferler | | |
| 6 | Sermaye Giderleri | 100.000,00 | |
| 7 | Sermaye Transferleri | | |
| 8 | Borç verme | | |
| TOPLAM | | 100.000,00 | |

| İDARE PERFORMANS HEDEFİ TABLOSU ve GERÇEKLEŞMESİ | | | | | |
|--|--|-------------|-------|-------|-------|
| İdare Adı | Ölçme, Seçme ve Yerleştirme Merkezi Başkanlığı | | | | |
| Amaç 1 | Geçerli, güvenilir ve adil sınav hizmetleri sunmak | | | | |
| P.Hedef. 5 | Engeli/Sağlık sorunu ve özel durumu olan adaylara uygulanan sınavlarda hizmet kalitesini artırmak | | | | |
| Performans Göstergeleri | | Ölçü Birimi | 2019 | 2020 | 2021 |
| 1 | Pilot olarak uygulanan engeli/sağlık sorunu ve özel durumu olan adaylara yönelik Jammer ile sınav yapılan sınav merkezi sayısı | Sayı | 81 | 81 | 81 |
| Açıklamalar: Engeli/Sağlık sorunu sebebiyle sınav esnasında kullanmak zorunda oldukları aparatlarla sınava girmek isteyen raporlu adaylar önceden belirlenmiş sınav merkezlerinde sınava girmektedirler. Adaylara kolaylık sağlamak amacıyla her türlü güvenlik önlemi alınarak bütün sınav merkezlerinde jammer uygulaması başlatılmıştır. Ayrıca, mevcut e-sınav merkezleri olan Ankara, İstanbul ve İzmir'e ek olarak başka sınav merkezlerinde jammer ile sınav yapılan e-sınav binası oluşturulacak ve özel aparatı ile sınav girmesi gereken adayların bu binalarda sınava girmesi sağlanacaktır. | | | | | |
| Performans Göstergeleri | | Ölçü Birimi | 2019 | 2020 | 2021 |
| 2 | Okuyucu yardımı alan engelli adaylar için okuyucu havuzunda yer almasına karar verilen görevli sayısı | Sayı | 2.000 | 2.500 | 3.000 |
| Açıklamalar: Engeli/Sağlık sorunu olan adaylardan görme engelli adaylar için görev alacak okuyucuların eğitimleri tamamlanacak ve görevli havuzunun geliştirilmesi sağlanacaktır. | | | | | |
| Performans Göstergeleri | | Ölçü Birimi | 2019 | 2020 | 2021 |
| 3 | Engeli/sağlık sorunu ve özel durumu olan adaylara uygun koşullarda yapılan geliştirilmiş sınav sayısı | Sayı | 36 | 37 | 38 |
| Açıklamalar: Engeli/Sağlık sorunu olan adaylar için kendi şartlarına göre geliştirilmiş bireysel sınav uygulamaları hayata geçirilecektir. | | | | | |

| KAYNAK İHTİYACI | | | | |
|---------------------|--|----------------|------------|----------------|
| Faaliyetler | | Bütçe | Bütçe Dışı | Toplam |
| 1 | 81 ilde Jammerla sınav yapılan sınav merkezlerinin yanı sıra, engelli adayların özel aparatları ile sınava girmesine olanak sağlayan Ankara, İstanbul, İzmir e-sınav merkezlerine ek olarak yeni e-sınav merkezleri kurulması | 150.000 | 0 | 150.000 |
| 2 | Engeli/Sağlık sorunu ve özel durumu olan adayların sınavlarında görev alacak okuyucu ve işaretleyicilerin eğitimden geçirilmesi ve görevli havuzunun güncellenmesi | 6.000 | 0 | 6.000 |
| 3 | Engeli/Sağlık sorunu ve özel durumu olan adayların engel türleri göz önünde bulundurularak bu adaylara uygun sınavlar geliştirilmesi | 25.000 | 0 | 25.000 |
| Genel Toplam | | 181.000 | 0 | 181.000 |

| FAALİYET MALİYETLERİ TABLOSU | | | | |
|--------------------------------|--|-------------------|--|--|
| İdarenin Adı | Ölçme, Seçme ve Yerleştirme Merkezi Başkanlığı | | | |
| Performans Hedefi -1.5- | Engeli/Sağlık sorunu ve özel durumu olan adaylara uygulanan sınavlarda hizmet kalitesini artırmak | | | |
| Faaliyet Adı - 1 - | 81 ilde Jammerla sınav yapılan sınav merkezlerinin yanı sıra, engelli adayların özel aparatları ile sınava girmesine olanak sağlayan Ankara, İstanbul, İzmir e-sınav merkezlerine ek olarak yeni e-sınav merkezleri kurulması | | | |
| Sorumlu Harcama Birimi | Engelli Adaylar Daire Başkanlığı-Sınav Hizmetleri Daire Başkanlığı | | | |
| Ekonomik Kod Düzeyleri | | Bütçe Ödeneği | | |
| 1 | Personel Giderleri | | | |
| 2 | SGK Devlet Primi Giderleri | | | |
| 3 | Mal ve Hizmet Alım Giderleri | 150.000,00 | | |
| 4 | Faiz Giderleri | | | |
| 5 | Cari Transferler | | | |
| 6 | Sermaye Giderleri | | | |
| 7 | Sermaye Transferleri | | | |
| 8 | Borç verme | | | |
| TOPLAM | | 150.000,00 | | |

| FAALİYET MALİYETLERİ TABLOSU | | | |
|--------------------------------|--|-----------------|--|
| İdarenin Adı | Ölçme, Seçme ve Yerleştirme Merkezi Başkanlığı | | |
| Performans Hedefi -1.5- | Engeli/Sağlık sorunu ve özel durumu olan adaylara uygulanan sınavlarda hizmet kalitesini artırmak | | |
| Faaliyet Adı - 2 - | Engeli/Sağlık sorunu ve özel durumu olan adayların sınavlarında görev alacak okuyucu ve işaretleyicilerin eğitimden geçirilmesi ve görevli havuzunun güncellenmesi | | |
| Sorumlu Harcama Birimi | Engelli Adaylar Daire Başkanlığı-Sınav Hizmetleri Daire Başkanlığı | | |
| Ekonomik Kod Düzeyleri | | Bütçe Ödeneği | |
| 1 | Personel Giderleri | | |
| 2 | SGK Devlet Primi Giderleri | | |
| 3 | Mal ve Hizmet Alım Giderleri | 6.000,00 | |
| 4 | Faiz Giderleri | | |
| 5 | Cari Transferler | | |
| 6 | Sermaye Giderleri | | |
| 7 | Sermaye Transferleri | | |
| 8 | Borç verme | | |
| TOPLAM | | 6.000,00 | |

| FAALİYET MALİYETLERİ TABLOSU | | | |
|--------------------------------|--|------------------|--|
| İdarenin Adı | Ölçme, Seçme ve Yerleştirme Merkezi Başkanlığı | | |
| Performans Hedefi -1.5- | Engeli/Sağlık sorunu ve özel durumu olan adaylara uygulanan sınavlarda hizmet kalitesini artırmak | | |
| Faaliyet Adı - 3 - | Engeli/Sağlık sorunu ve özel durumu olan adayların engel türleri göz önünde bulundurularak bu adaylara uygun sınavlar geliştirilmesi | | |
| Sorumlu Harcama Birimi | Engelli Adaylar Daire Başkanlığı-Sınav Hizmetleri Daire Başkanlığı-Bilgi Güvenliği ve Yönetimi Daire Başkanlığı | | |
| Ekonomik Kod Düzeyleri | | Bütçe Ödeneği | |
| 1 | Personel Giderleri | | |
| 2 | SGK Devlet Primi Giderleri | | |
| 3 | Mal ve Hizmet Alım Giderleri | | |
| 4 | Faiz Giderleri | | |
| 5 | Cari Transferler | | |
| 6 | Sermaye Giderleri | 25.000,00 | |
| 7 | Sermaye Transferleri | | |
| 8 | Borç verme | | |
| TOPLAM | | 25.000,00 | |

| İDARE PERFORMANS HEDEFİ TABLOSU ve GERÇEKLEŞMESİ | | | | | |
|---|---|-------------|------------|------------|------------|
| İdare Adı | Ölçme, Seçme ve Yerleştirme Merkezi Başkanlığı | | | | |
| Amaç 1 | Geçerli, güvenilir ve adil sınav hizmetleri sunmak | | | | |
| P.Hedef. 6 | Aday bilgilendirme ve eğitim - yönetim sistemini geliştirmek | | | | |
| Performans Göstergeleri | | Ölçü Birimi | 2019 | 2020 | 2021 |
| 1 | Başvuru ve sınav öncesi adaylara ve görevlilere gönderilen sms ve ÖSYM İnternet sayfasındaki bilgilendirme sayısı | Sayı | 15.500.000 | 24.500.000 | 32.500.000 |
| Açıklamalar: Adaylara sınav öncesi süreçlerden anlık haberdar olması için bilgi verilecektir. | | | | | |
| Performans Göstergeleri | | Ölçü Birimi | 2019 | 2020 | 2021 |
| 2 | Yapılan anket sayısı | Sayı | 7 | 10 | 13 |
| Açıklamalar: Adayların hizmetlerden olan memnuniyetlerinin artırılması için anket çalışmaları yapılacaktır. | | | | | |
| Performans Göstergeleri | | Ölçü Birimi | 2019 | 2020 | 2021 |
| 3 | Cevaplanan çağrı oranı (%) | % | 65 | 67.5 | 70 |
| Açıklamalar: Sınav süreçleri ile ilgili; soru, öneri, istek, şikâyet vb. konularda ÖSYM Çağrı Merkezi aracılığıyla daha fazla sayıda adaya cevap verilecektir. | | | | | |

| KAYNAK İHTİYACI | | | | |
|------------------------|--|------------------|-------------------|------------------|
| Faaliyetler | | Bütçe | Bütçe Dışı | Toplam |
| 1 | ÖSYM İnternet sayfasında ve ulusal kanallarda YKS'ye başvuru ve sınav öncesi adaylara ve görevlilere yönelik bilgilendirmeler hazırlanması, yayımlanması, sms ile bilgi akışı sağlanması | 150.000 | 0 | 150.000 |
| 2 | Adayların faydalandığı hizmetlere yönelik anketler düzenlenmesi | 5.000 | 0 | 5.000 |
| 3 | Operatör sayılarının artırılarak cevap alamayan aday sayısının en aza indirilmesi | 2.500.000 | 0 | 2.500.000 |
| Genel Toplam | | 2.655.000 | 0 | 2.655.000 |

| FAALİYET MALİYETLERİ TABLOSU | | | |
|-------------------------------------|--|-------------------|--|
| İdarenin Adı | Ölçme, Seçme ve Yerleştirme Merkezi Başkanlığı | | |
| Performans Hedefi -1.6- | Aday bilgilendirme ve eğitim - yönetim sistemini geliştirmek | | |
| Faaliyet Adı - 1 - | ÖSYM İnternet sayfasında ve ulusal kanallarda YKS'ye başvuru ve sınav öncesi adaylara ve görevlilere yönelik bilgilendirmeler hazırlanması, yayımlanması, sms ile bilgi akışı sağlanması | | |
| Sorumlu Harcama Birimi | Sınav Hizmetleri Daire Başkanlığı-Sınav Görevlileri Yönetimi Daire Başkanlığı-Bilgi Güvenliği ve Yönetimi Daire Başkanlığı | | |
| Ekonomik Kod Düzeyleri | Bütçe Ödeneği | | |
| 1 | Personel Giderleri | | |
| 2 | SGK Devlet Primi Giderleri | | |
| 3 | Mal ve Hizmet Alım Giderleri | 150.000,00 | |
| 4 | Faiz Giderleri | | |
| 5 | Cari Transferler | | |
| 6 | Sermaye Giderleri | | |
| 7 | Sermaye Transferleri | | |
| 8 | Borç verme | | |
| TOPLAM | | 150.000,00 | |

| FAALİYET MALİYETLERİ TABLOSU | | | |
|-------------------------------------|---|-----------------|--|
| İdarenin Adı | Ölçme, Seçme ve Yerleştirme Merkezi Başkanlığı | | |
| Performans Hedefi -1.6- | Aday bilgilendirme ve eğitim - yönetim sistemini geliştirmek | | |
| Faaliyet Adı - 2 - | Adayların faydalandığı hizmetlere yönelik anketler düzenlenmesi | | |
| Sorumlu Harcama Birimi | Sınav Hizmetleri Daire Başkanlığı-Ölçme ve Değerlendirme Daire Başkanlığı | | |
| Ekonomik Kod Düzeyleri | Bütçe Ödeneği | | |
| 1 | Personel Giderleri | | |
| 2 | SGK Devlet Primi Giderleri | | |
| 3 | Mal ve Hizmet Alım Giderleri | 5.000,00 | |
| 4 | Faiz Giderleri | | |
| 5 | Cari Transferler | | |
| 6 | Sermaye Giderleri | | |
| 7 | Sermaye Transferleri | | |
| 8 | Borç verme | | |
| TOPLAM | | 5.000,00 | |

| FAALİYET MALİYETLERİ TABLOSU | | | |
|-------------------------------------|---|---------------------|--|
| İdarenin Adı | Ölçme, Seçme ve Yerleştirme Merkezi Başkanlığı | | |
| Performans Hedefi -1.6- | Aday bilgilendirme ve eğitim - yönetim sistemini geliştirmek | | |
| Faaliyet Adı - 3 - | Operatör sayılarının artırılarak cevap alamayan aday sayısının en aza indirilmesi | | |
| Sorumlu Harcama Birimi | Sınav Hizmetleri Daire Başkanlığı-Personel ve Destek Hizmetleri Daire Başkanlığı | | |
| Ekonomik Kod Düzeyleri | Bütçe Ödeneği | | |
| 1 | Personel Giderleri | 2.500.000,00 | |
| 2 | SGK Devlet Primi Giderleri | | |
| 3 | Mal ve Hizmet Alım Giderleri | | |
| 4 | Faiz Giderleri | | |
| 5 | Cari Transferler | | |
| 6 | Sermaye Giderleri | | |
| 7 | Sermaye Transferleri | | |
| 8 | Borç verme | | |
| TOPLAM | | 2.500.000,00 | |

| İDARE PERFORMANS HEDEFİ TABLOSU ve GERÇEKLEŞMESİ | | | | | |
|--|--|--------------------|-------------|-------------|-------------|
| İdare Adı | Ölçme, Seçme ve Yerleştirme Merkezi Başkanlığı | | | | |
| Amaç 1 | Geçerli, güvenilir ve adil sınav hizmetleri sunmak | | | | |
| P.Hedef. 7 | Aday odaklı il ve ilçe sınav merkezi sayısının artırılması | | | | |
| | Performans Göstergeleri | Ölçü Birimi | 2019 | 2020 | 2021 |
| 1 | Sınav merkezi sayısı | Sayı | 188 | 189 | 190 |
| Açıklamalar: Sınav merkezi açılma talepleri uygun görülen yerlerin sınav merkezi olarak sisteme dâhil edilmesi sağlanacaktır. | | | | | |

| KAYNAK İHTİYACI | | | | |
|------------------------|--|---------------|-------------------|---------------|
| | Faaliyetler | Bütçe | Bütçe Dışı | Toplam |
| 1 | Yeni sınav merkezlerinin oluşturulması | 10.000 | 0 | 10.000 |
| | Genel Toplam | 10.000 | 0 | 10.000 |

| FAALİYET MALİYETLERİ TABLOSU | | | | |
|-------------------------------------|---|------------------|--|--|
| İdarenin Adı | Ölçme, Seçme ve Yerleştirme Merkezi Başkanlığı | | | |
| Performans Hedefi -1.7- | Aday odaklı il ve ilçe sınav merkezi sayısının artırılması | | | |
| Faaliyet Adı - 1 - | Yeni sınav merkezlerinin oluşturulması | | | |
| Sorumlu Harcama Birimi | Kurumsal İlişkiler Daire Başkanlığı-Sınav Hizmetleri Daire Başkanlığı-Sınav Görevlileri Yönetimi Daire Başkanlığı | | | |
| Ekonomik Kod Düzeyleri | Bütçe Ödeneği | | | |
| 1 | Personel Giderleri | | | |
| 2 | SGK Devlet Primi Giderleri | | | |
| 3 | Mal ve Hizmet Alım Giderleri | 10.000,00 | | |
| 4 | Faiz Giderleri | | | |
| 5 | Cari Transferler | | | |
| 6 | Sermaye Giderleri | | | |
| 7 | Sermaye Transferleri | | | |
| 8 | Borç verme | | | |
| TOPLAM | | 10.000,00 | | |

AMAÇ 2-

Kurumsal kapasiteyi geliştirmek

ÖSYM personelinin bilgi yoğun çalışıyor olması nedeniyle ile sürekli kendilerini geliştirmeleri, ilgi alanlarındaki güncel gelişmeleri takip etmeleri gerekmektedir. Bu nedenle entelektüel birikimi yüksek bireylerden oluşan bir kurum oluşturulması önem arz etmektedir.

Günümüzde bilgi otomasyonu, yönetim bilişim sistemleri, karar destek sistemleri gibi sistemler kurumların verimliliklerini önemli oranda artırmaktadır. Bu alanda yapılacak yatırımlar ile ÖSYM, bilişim teknolojisini modern ve güvenli bir şekilde yenileyerek yoluna devam edecektir.

| İDARE PERFORMANS HEDEFİ TABLOSU ve GERÇEKLEŞMESİ | | | | | |
|--|---|--------------------|-------------|-------------|-------------|
| İdare Adı | Ölçme, Seçme ve Yerleştirme Merkezi Başkanlığı | | | | |
| Amaç 2 | Kurumsal kapasiteyi geliştirmek | | | | |
| P.Hedef. 1 | İnsan kaynakları kapasitesi ile mesleki yetkinliği güçlendirmek | | | | |
| | Performans Göstergeleri | Ölçü Birimi | 2019 | 2020 | 2021 |
| 1 | Yapılan hizmet içi eğitim sayısı | Sayı | 6 | 9 | 12 |
| Açıklamalar: Hizmet içi eğitimler planlanarak personel yetkinliği, ilgi ve verimi artırılacaktır. | | | | | |
| | Performans Göstergeleri | Ölçü Birimi | 2019 | 2020 | 2021 |
| 2 | Eğitime katılan personel sayısı | Sayı | 400 | 450 | 500 |
| Açıklamalar: Personelin tamamının eğitime katılabilmesi için uygun eğitim takvimi oluşturulacaktır. | | | | | |
| | Performans Göstergeleri | Ölçü Birimi | 2019 | 2020 | 2021 |
| 3 | Görev ve sorumlulukların tanımlarının tamamlanma oranı (%) | % | 50 | 100 | 100 |
| Açıklamalar: Personellerin daire başkanlıkları ve alt birimler bazındaki iş ve görevlerine ait sorumluluk ve tanımlar yapılarak karışıklıklar net bir şekilde önlenecektir. | | | | | |

| KAYNAK İHTİYACI | | | | |
|------------------------|--|--------------|-------------------|---------------|
| | Faaliyetler | Bütçe | Bütçe Dışı | Toplam |
| 1 | İnsan kaynakları kapasitesi ile mesleki yetkinliğin geliştirilmesi için mevzuatın gerektirdiği alanlarda hizmet içi eğitimler verilmesi, ayrıca görev tanımlarının oluşturulması | 5.000 | 0 | 5.000 |
| Genel Toplam | | 5.000 | 0 | 5.000 |

| FAALİYET MALİYETLERİ TABLOSU | | | | |
|-------------------------------------|--|-----------------|--|--|
| İdarenin Adı | Ölçme, Seçme ve Yerleştirme Merkezi Başkanlığı | | | |
| Performans Hedefi -2.1- | İnsan kaynakları kapasitesi ile mesleki yetkinliği güçlendirmek | | | |
| Faaliyet Adı - 1 - | İnsan kaynakları kapasitesi ile mesleki yetkinliğin geliştirilmesi için mevzuatın gerektirdiği alanlarda hizmet içi eğitimler verilmesi, ayrıca görev tanımlarının oluşturulması | | | |
| Sorumlu Harcama Birimi | Personel ve Destek Hizmetleri Daire Başkanlığı | | | |
| Ekonomik Kod Düzeyleri | Bütçe Ödeneği | | | |
| 1 | Personel Giderleri | | | |
| 2 | SGK Devlet Primi Giderleri | | | |
| 3 | Mal ve Hizmet Alım Giderleri | 5.000,00 | | |
| 4 | Faiz Giderleri | | | |
| 5 | Cari Transferler | | | |
| 6 | Sermaye Giderleri | | | |
| 7 | Sermaye Transferleri | | | |
| 8 | Borç verme | | | |
| TOPLAM | | 5.000,00 | | |

| İDARE PERFORMANS HEDEFİ TABLOSU ve GERÇEKLEŞMESİ | | | | | |
|---|--|--|------|------|------|
| İdare Adı | | Ölçme, Seçme ve Yerleştirme Merkezi Başkanlığı | | | |
| Amaç 2 | | Kurumsal kapasiteyi geliştirmek | | | |
| P.Hedef. 2 | | Bilişim alt yapısını geliştirmek | | | |
| Performans Göstergeleri | | Ölçü Birimi | 2019 | 2020 | 2021 |
| 1 | Felaket kurtarma merkezinin kurulumu ve sistemlerin yedeklenmesi oranı (%) | % | 20 | 50 | 70 |
| Açıklamalar: Ani ve beklenmedik olumsuz durumlarda, ÖSYM veri yedekliliği ve hizmet sürekliliği sağlanacaktır. | | | | | |
| Performans Göstergeleri | | Ölçü Birimi | 2019 | 2020 | 2021 |
| 2 | İş Sürekliliği altyapısı kurulumu ve aktarılan uyumlu hizmet oranı (%) | % | 0 | 10 | 25 |
| Açıklamalar: Merkezi sistemlerde aksamalar olması durumunda farklı lokasyonlar üzerinden hizmet devamlılığı sağlanacaktır. | | | | | |
| Performans Göstergeleri | | Ölçü Birimi | 2019 | 2020 | 2021 |
| 3 | Veri arşivleme sistemi elektronik ortam veri büyüklüğü (petabayt pB) | PB | 1,00 | 3,00 | 5,00 |
| Açıklamalar: Dijital ortam veri arşivleme kapasitesi artırılacaktır. | | | | | |

| KAYNAK İHTİYACI | | | |
|---|----------------|------------|----------------|
| Faaliyetler | Bütçe | Bütçe Dışı | Toplam |
| 1 Felaket Kurtarma Merkezi oluşturularak ani ve beklenmedik durumlar karşısında ÖSYM hizmet ve veri yedekliliğinin sağlanması | 265.000 | 0 | 265.000 |
| 2 Arşivleme sistemlerinin kapasite olarak artırılması | 100.000 | 0 | 100.000 |
| Genel Toplam | 365.000 | 0 | 365.000 |

| FAALİYET MALİYETLERİ TABLOSU | | | |
|--------------------------------|------------------------------|---|--|
| İdarenin Adı | | Ölçme, Seçme ve Yerleştirme Merkezi Başkanlığı | |
| Performans Hedefi -2.2- | | Bilişim alt yapısını geliştirmek | |
| Faaliyet Adı - 1 - | | Felaket Kurtarma Merkezi oluşturularak ani ve beklenmedik durumlar karşısında ÖSYM hizmet ve veri yedekliliğinin sağlanması | |
| Sorumlu Harcama Birimi | | Bilgi Güvenliği ve Yönetimi Daire Başkanlığı | |
| Ekonomik Kod Düzeyleri | | Bütçe Ödeneği | |
| 1 | Personel Giderleri | | |
| 2 | SGK Devlet Primi Giderleri | | |
| 3 | Mal ve Hizmet Alım Giderleri | | |
| 4 | Faiz Giderleri | | |
| 5 | Cari Transferler | | |
| 6 | Sermaye Giderleri | 265.000,00 | |
| 7 | Sermaye Transferleri | | |
| 8 | Borç verme | | |
| TOPLAM | | 265.000,00 | |

| FAALİYET MALİYETLERİ TABLOSU | | | |
|--------------------------------|------------------------------|---|--|
| İdarenin Adı | | Ölçme, Seçme ve Yerleştirme Merkezi Başkanlığı | |
| Performans Hedefi -2.2- | | Bilişim alt yapısını geliştirmek | |
| Faaliyet Adı - 2 - | | Arşivleme sistemlerinin kapasite olarak artırılması | |
| Sorumlu Harcama Birimi | | Bilgi Güvenliği ve Yönetimi Daire Başkanlığı | |
| Ekonomik Kod Düzeyleri | | Bütçe Ödeneği | |
| 1 | Personel Giderleri | | |
| 2 | SGK Devlet Primi Giderleri | | |
| 3 | Mal ve Hizmet Alım Giderleri | | |
| 4 | Faiz Giderleri | | |
| 5 | Cari Transferler | | |
| 6 | Sermaye Giderleri | 100.000,00 | |
| 7 | Sermaye Transferleri | | |
| 8 | Borç verme | | |
| TOPLAM | | 100.000,00 | |

| İDARE PERFORMANS HEDEFİ TABLOSU ve GERÇEKLEŞMESİ | | | | | |
|--|---|-------------|-------------|-------------|-----|
| İdare Adı | Ölçme, Seçme ve Yerleştirme Merkezi Başkanlığı | | | | |
| Amaç 2 | Kurumsal kapasiteyi geliştirmek | | | | |
| P.Hedef. 3 | Bilgi güvenliği ve hizmet kalitesini artırmak | | | | |
| Performans Göstergeleri | | | | | |
| | Ölçü Birimi | 2019 | 2020 | 2021 | |
| 1 | Sızma testi (Penetrasyon) uygulanacak bilişim varlık sayısı | Sayı | 380 | 400 | 450 |
| Açıklamalar: Başkanlığın tüm bilişim varlıklarının tehditlerden korunması için sızma testleri uygulanacaktır. | | | | | |
| Performans Göstergeleri | | | | | |
| | Ölçü Birimi | 2019 | 2020 | 2021 | |
| 2 | ISO 9001 ve 27001 standartlarına uyumlu birim sayısı | Sayı | 3 | 4 | 5 |
| Açıklamalar: ISO 9001 ve ISO 27001 standartları doğrultusunda daire başkanlıklarının süreçleri iyileştirilecek ve ilgili yönetim sertifikalarının tüm daire başkanlıkları tarafından alınabilmesi için gerekli çalışmalar yürütülecektir. | | | | | |
| Performans Göstergeleri | | | | | |
| | Ölçü Birimi | 2019 | 2020 | 2021 | |
| 3 | Mobil uygulama sisteminin uyumlu web hizmetlerini karşılama oranı (%) | % | 50 | 70 | 90 |
| Açıklamalar: Başkanlığa ait hizmetlerin mobil olarak kullanılması sağlanacaktır. | | | | | |
| Performans Göstergeleri | | | | | |
| | Ölçü Birimi | 2019 | 2020 | 2021 | |
| 4 | Sonuç belgelerinin elektronik imzalı üretilmesi oranı (%) | % | 0 | 15 | 75 |
| Açıklamalar: Sonuç belgelerinin dijital olarak doğrulanabilirliği sağlanacaktır. | | | | | |

| KAYNAK İHTİYACI | | | | |
|------------------------|--|----------------|-------------------|----------------|
| | Faaliyetler | Bütçe | Bütçe Dışı | Toplam |
| 1 | Bilişim varlıkları ve sınav güvenliği kapsamında sızma (penetrasyon) testi yapılarak güvenlik zafiyeti ve siber saldırıların tamamen önlenmesi | 100.000 | 0 | 100.000 |
| 2 | Sunulan hizmetlere yönelik mobil uygulamanın devreye alınması | 400.000 | 0 | 400.000 |
| Genel Toplam | | 500.000 | 0 | 500.000 |

| FAALİYET MALİYETLERİ TABLOSU | | | | |
|-------------------------------------|--|-------------------|--|--|
| İdarenin Adı | Ölçme, Seçme ve Yerleştirme Merkezi Başkanlığı | | | |
| Performans Hedefi -2.3- | Bilgi güvenliği ve hizmet kalitesini artırmak | | | |
| Faaliyet Adı - 1 - | Bilişim varlıkları ve sınav güvenliği kapsamında sızma (penetrasyon) testi yapılarak güvenlik zafiyeti ve siber saldırıların tamamen önlenmesi | | | |
| Sorumlu Harcama Birimi | Bilgi Güvenliği ve Yönetimi Daire Başkanlığı | | | |
| Ekonomik Kod Düzeyleri | Bütçe Ödeneği | | | |
| 1 | Personel Giderleri | | | |
| 2 | SGK Devlet Primi Giderleri | | | |
| 3 | Mal ve Hizmet Alım Giderleri | 100.000,00 | | |
| 4 | Faiz Giderleri | | | |
| 5 | Cari Transferler | | | |
| 6 | Sermaye Giderleri | | | |
| 7 | Sermaye Transferleri | | | |
| 8 | Borç verme | | | |
| TOPLAM | | 100.000,00 | | |

| FAALİYET MALİYETLERİ TABLOSU | | | | |
|-------------------------------------|---|-------------------|--|--|
| İdarenin Adı | Ölçme, Seçme ve Yerleştirme Merkezi Başkanlığı | | | |
| Performans Hedefi -2.3- | Bilgi güvenliği ve hizmet kalitesini artırmak | | | |
| Faaliyet Adı - 2 - | Sunulan hizmetlere yönelik mobil uygulamanın devreye alınması | | | |
| Sorumlu Harcama Birimi | Bilgi Güvenliği ve Yönetimi Daire Başkanlığı | | | |
| Ekonomik Kod Düzeyleri | Bütçe Ödeneği | | | |
| 1 | Personel Giderleri | | | |
| 2 | SGK Devlet Primi Giderleri | | | |
| 3 | Mal ve Hizmet Alım Giderleri | | | |
| 4 | Faiz Giderleri | | | |
| 5 | Cari Transferler | | | |
| 6 | Sermaye Giderleri | 400.000,00 | | |
| 7 | Sermaye Transferleri | | | |
| 8 | Borç verme | | | |
| TOPLAM | | 400.000,00 | | |

Tablo 3 Amaç, Faaliyet, Kaynak

| AMAÇ | Performans Hedefi | Faaliyet | AÇIKLAMA | Kaynak (TL) |
|---|---|---|------------|--------------------|
| Geçerli, güvenilir ve adil sınav hizmetleri sunmak | | | | |
| 1 | 1 | Geçerli, güvenilir ve adil sınav hizmetleri sunmayı sağlayacak sorular üretmek | | |
| | 1 | Merkez uzman görevlilerimiz ile Üniversiteler ve Milli Eğitim Bakanlığında görevlendirilecek akademik/uzman personel aracılığıyla sınav sorularının geçerli, güvenilir, öğrenme kazanımlarına/yeterliliklerine ve test, e-sınav tekniğine uygun şekilde üretilerek, bu soruların sınavda sorulmadan önce denetimden geçirilmesi | 6.719.000 | |
| | 2 | Soru yazarı ve denetmenlere, sınavlarda çıkacak soruların soru tekniği ile test tekniğine uygun hazırlanması için Ankara, İstanbul, İzmir ve diğer illerde eğitimler düzenlenmesi | 180.000 | |
| | 3 | Ölçme, seçme ve yerleştirme konularında, merkez personelimiz ve akademik/uzman olarak görevlendirilen personele ulusal ve uluslararası düzeyde bilgi beceri ve deneyimlerinin paylaşıldığı bilimsel çalışmalara katılım sağlanması | 3.000 | |
| | 4 | Ölçme, seçme, değerlendirme ve yerleştirme konularına yönelik seminerler düzenlenmesi | 5.000 | |
| | 2 | Geçerli, güvenilir ve adil sınav hizmetleri sunmayı sağlayacak proje ve incelemeleri desteklemek, test güvenliği ve sınavların değerlendirilmesine yönelik rapor hazırlanması | | |
| | 1 | Ölçme, seçme ve yerleştirme konusunda en az 2 adet proje hazırlanarak sonlandırılması | 71.000 | |
| | 2 | Test güvenliğini sağlamaya yönelik en az 10 sınav sonucu üzerinden olağandışı sonuçların olup olmadığı hususunda, hem merkez personeli hem de bağımsız bir kurul oluşturularak analizler yapılması | 1.500 | |
| | 3 | Sınavların analizlerine yönelik en az 5 değerlendirme raporu hazırlanması | 1.500 | |
| | 3 | Bütün sınav merkezlerinde aynı sınav güvenliği ve sınav standartlarını oluşturmak | | |
| | 1 | Sınav binalarında aday kapasitesi ve sınav konforu ön planda tutularak güncelleme yapılması | 50.000 | |
| | 2 | Sınav görevli eğitimlerini hem uzaktan, hem yüz yüze gerçekleştirmek için organizasyonlar yapılması | 400.000 | |
| | 3 | Sınav kuralları ve uygulamaları kapsamında sınav binası ve salonlara görüntü kaydedici cihazlar yerleştirilmesi | 11.500.000 | |
| | 4 | Mobil ve sabit biyometrik sistem kurulabilecek sınav merkezlerine yönelik alt yapı hazırlık çalışmaları yapılması | 250.000 | |
| | 4 | Elektronik sınav hizmeti veren sınav merkezlerinin sayısını artırmak | | |
| | 1 | E-Sınav kapsamında kurumların talepleri de dikkate alınarak yabancı dil ve diğer kurum sınavlarının e-sınav olarak yapılması | 1.105.000 | |
| | 2 | İngilizce E-YDS olarak yapılan sınavların diğer yabancı dillerde yapılması, ayrıca bilim sınavlarının da uygun koşullarda e-sınav olarak uygulamaya alınması | 50.000 | |
| | 3 | E-Sınav merkezleri olan Ankara, İstanbul ve İzmir dışında, Adana E-Sınav Merkezi projesine başlanması | 100.000 | |
| | 5 | Engeli/Sağlık sorunu ve özel durumu olan adaylara uygulanan sınavlarda hizmet kalitesini artırmak | | |
| | 1 | 81 ilde Jammerla sınav yapılan sınav merkezlerinin yanı sıra, engelli adayların özel aparatları ile sınava girmesine olanak sağlayan Ankara, İstanbul, İzmir e-sınav merkezlerine ek olarak yeni e-sınav merkezleri kurulması | 150.000 | |
| | 2 | Engeli/Sağlık sorunu ve özel durumu olan adayların sınavlarında görev alacak okuyucu ve işaretleyicilerin eğitimden geçirilmesi ve görevli havuzunun güncellenmesi | 6.000 | |
| | 3 | Engeli/Sağlık sorunu ve özel durumu olan adayların engel türleri göz önünde bulundurularak bu adaylara uygun sınavlar geliştirilmesi | 25.000 | |
| | 6 | Aday bilgilendirme ve eğitim - yönetim sistemini geliştirmek | | |
| | 1 | ÖSYM İnternet sayfasında ve ulusal kanallarda YKS'ye başvuru ve sınav öncesi adaylara ve görevlilere yönelik bilgilendirmeler hazırlanması, yayımlanması, sms ile bilgi akışı sağlanması | 150.000 | |
| | 2 | Adayların faydalandığı hizmetlere yönelik anketler düzenlenmesi | 5.000 | |
| | 3 | Operatör sayılarının artırılarak cevap alamayan aday sayısının en aza indirilmesi | 2.500.000 | |
| | 7 | Aday odaklı il ve ilçe sınav merkezi sayısının artırılması | | |
| | 1 | Yeni sınav merkezlerinin oluşturulması | 10.000 | |
| 2 | Kurumsal kapasiteyi geliştirmek | | | |
| | 1 | İnsan kaynakları kapasitesi ile mesleki yetkinliği güçlendirmek | | |
| | 1 | İnsan kaynakları kapasitesi ile mesleki yetkinliğin güçlendirilmesi için mevzuatın gerektirdiği alanlarda hizmet içi eğitimler verilmesi, ayrıca görev tanımlarının oluşturulması | 5.000 | |
| | 2 | Bilişim alt yapısını geliştirmek | | |
| | 1 | Felaket Kurtarma Merkezi oluşturularak ani ve beklenmedik durumlar karşısında ÖSYM hizmet ve veri yedekliliğinin sağlanması | 265.000 | |
| | 2 | Arşivleme sistemlerinin kapasite olarak artırılması | 100.000 | |
| | 3 | Bilgi güvenliği ve hizmet kalitesini artırmak | | |
| | 1 | Bilişim varlıkları ve sınav güvenliği kapsamında sızma (penetrasyon) testi yapılarak güvenlik zafiyeti ve siber saldırıların tamamen önlenmesi | 100.000 | |
| 2 | Sunulan hizmetlere yönelik mobil uygulamanın devreye alınması | 400.000 | | |
| Performans Hedefleri Maliyet Toplamı | | | | 24.152.000 |
| Genel Yönetim Giderleri | | | | 525.403.000 |
| Genel Toplam | | | | 549.555.000 |

Tablo 4 Ekonomik Kodlara Göre Kaynak Dağılımı

| İdarenin Adı | | Ölçme, Seçme ve Yerleştirme Merkezi Başkanlığı | | | |
|------------------------|---|--|-------------------------|--------------------|--------------------|
| Ekonomik Kod Düzeyleri | | Faaliyet Toplamı | Genel Yönetim Giderleri | GENEL TOPLAM(*) | |
| ÖZ KAYNAK | 1 | Personel Giderleri | 10.445.000 | 315.076.000 | 325.521.000 |
| | 2 | SGK Devlet Primi Giderleri | 0 | 10.043.000 | 10.043.000 |
| | 3 | Mal ve Hizmet Alım Giderleri | 12.567.000 | 199.094.000 | 211.661.000 |
| | 4 | Faiz Giderleri | 0 | 0 | 0 |
| | 5 | Cari Transferler | 0 | 690.000 | 690.000 |
| | 6 | Sermaye Giderleri* | 1.140.000 | 500.000 | 1.640.000 |
| | 7 | Sermaye Transferleri | 0 | 0 | 0 |
| | 8 | Borç verme | 0 | 0 | 0 |
| | | TOPLAM | 24.152.000 | 525.403.000 | 549.555.000 |

*2019 yılı Bütçe Kanunu ile belirlenen toplam 1.140.000 TL sermaye giderleri olmak üzere toplam 549.555.000 TL ödenek sınav gelirlerinden karşılanacaktır. Faaliyetlerin gerçekleşme durumuna göre sınav gelirlerinden karşılanmak üzere performans programında yer alan faaliyetler ve Genel Yönetim Giderleri için ödenek kaydı yapılması planlanmıştır.

VI. FAALİYETLERİN BİRİMLERE GÖRE DAĞILIMI

Tablo 5 Faaliyetlerin Birimlere Göre Dağılımı

| ÖLÇME, SEÇME VE YERLEŞTİRME MERKEZİ BAŞKANLIĞI | | |
|--|---|---|
| İdare Adı | FAALİYETLER | SORUMLU BİRİMLER |
| PERFORMANS HEDEFİ-1.1 | | |
| <i>Geçerli, güvenilir ve adil sınav hizmetleri sunmayı sağlayacak sorular üretmek</i> | Merkez uzman görevlilerimiz ile Üniversiteler ve Milli Eğitim Bakanlığında görevlendirilecek akademik/uzman personel aracılığıyla sınav sorularının geçerli, güvenilir, öğrenme kazanımlarına/yeterliliklerine ve test, e-sınav tekniğine uygun şekilde üretilerek, bu soruların sınavda sorulmadan önce denetimden geçirilmesi | Ölçme ve Değerlendirme Daire Başkanlığı – Yabancı Dil Sınavları Daire Başkanlığı |
| | Soru yazarı ve denetmenlere, sınavlarda çıkacak soruların soru tekniği ile test tekniğine uygun hazırlanması için Ankara, İstanbul, İzmir ve diğer illerde eğitimler düzenlenmesi | Ölçme ve Değerlendirme Daire Başkanlığı – Yabancı Dil Sınavları Daire Başkanlığı |
| | Ölçme, seçme ve yerleştirme konularında, merkez personelimiz ve akademik/uzman olarak görevlendirilen personele ulusal ve uluslararası düzeyde bilgi beceri ve deneyimlerinin paylaştığı bilimsel çalışmalara katılım sağlanması | Ölçme ve Değerlendirme Daire Başkanlığı – Yabancı Dil Sınavları Daire Başkanlığı |
| | Ölçme, seçme, değerlendirme ve yerleştirme konularına yönelik seminerler düzenlenmesi | Ölçme ve Değerlendirme Daire Başkanlığı – Yabancı Dil Sınavları Daire Başkanlığı |
| | | |
| İdare Adı | ÖLÇME, SEÇME VE YERLEŞTİRME MERKEZİ BAŞKANLIĞI | |
| PERFORMANS HEDEFİ-1.2 | FAALİYETLER | SORUMLU BİRİMLER |
| <i>Geçerli, güvenilir ve adil sınav hizmetleri sunmayı sağlayacak proje ve incelemeleri desteklemek, test güvenliği ve sınavların değerlendirilmesine yönelik rapor hazırlanması</i> | Ölçme, seçme ve yerleştirme konusunda en az 2 adet proje hazırlanarak sonlandırılması | Araştırma Geliştirme Daire Başkanlığı |
| | Test güvenliğini sağlamaya yönelik en az 10 sınav sonucu üzerinden olağandışı sonuçların olup olmadığı hususunda, hem merkez personeli hem de bağımsız bir kurul oluşturularak analizler yapılması | Araştırma Geliştirme Daire Başkanlığı |
| | Sınavların analizlerine yönelik en az 5 değerlendirme raporu hazırlanması | Araştırma Geliştirme Daire Başkanlığı |
| | | |
| İdare Adı | ÖLÇME SEÇME VE YERLEŞTİRME MERKEZİ BAŞKANLIĞI | |
| PERFORMANS HEDEFİ-1.3 | FAALİYETLER | SORUMLU BİRİMLER |
| <i>Bütün sınav merkezlerinde aynı sınav güvenliği ve sınav standartlarını oluşturmak</i> | Sınav binalarında aday kapasitesi ve sınav konforu ön planda tutularak güncelleme yapılması | Sınav Görevlileri Yönetimi Daire Başkanlığı |
| | Sınav görevli eğitimlerini hem uzaktan, hem yüz yüze gerçekleştirmek için organizasyonlar yapılması | Sınav Görevlileri Yönetimi Daire Başkanlığı |
| | Sınav kuralları ve uygulamaları kapsamında sınav binası ve salonlara görüntü kaydedici cihazlar yerleştirilmesi | Sınav Hizmetleri Daire Başkanlığı |
| | Mobil ve sabit biyometrik sistem kurulabilecek sınav merkezlerine yönelik alt yapı hazırlık çalışmaları yapılması | Bilgi Güvenliği ve Yönetimi Daire Başkanlığı |
| | | |
| İdare Adı | ÖLÇME, SEÇME VE YERLEŞTİRME MERKEZİ BAŞKANLIĞI | |
| PERFORMANS HEDEFİ-1.4 | FAALİYETLER | SORUMLU BİRİMLER |
| <i>Elektronik sınav hizmeti veren sınav merkezlerinin sayısını artırmak</i> | E-Sınav kapsamında kurumların talepleri de dikkate alınarak yabancı dil ve diğer kurum sınavlarının e-sınav olarak yapılması | Sınav Görevlileri Yönetimi Daire Başkanlığı |
| | İngilizce E-YDS olarak yapılan sınavların diğer yabancı dillerde yapılması, ayrıca bilim sınavlarının da uygun koşullarda e-sınav olarak uygulamaya alınması | Sınav Hizmetleri Daire Başkanlığı |
| | E-Sınav merkezleri olan Ankara, İstanbul ve İzmir dışında, Adana E-Sınav Merkezi projesine başlanması | Sınav Hizmetleri Daire Başkanlığı - Bilgi Güvenliği ve Yönetimi Daire Başkanlığı |
| | | |
| İdare Adı | ÖLÇME, SEÇME VE YERLEŞTİRME MERKEZİ BAŞKANLIĞI | |
| PERFORMANS HEDEFİ-1.5 | FAALİYETLER | SORUMLU BİRİMLER |
| <i>Engeli/Sağlık sorunu ve özel durumu olan adaylara uygulanan sınavlarda hizmet kalitesini artırmak</i> | 81 ilde Jammerla sınav yapılan sınav merkezlerinin yanı sıra, engelli adayların özel aparatları ile sınava girmesine olanak sağlayan Ankara, İstanbul, İzmir e-sınav merkezlerine ek olarak yeni e-sınav merkezleri kurulması | Engelli Adaylar Daire Başkanlığı-Sınav Hizmetleri Daire Başkanlığı |
| | Engeli/Sağlık sorunu ve özel durumu olan adayların sınavlarında görev alacak okuyucu ve işaretleyicilerin eğitimden geçirilmesi ve görevli havuzunun güncellenmesi | Engelli Adaylar Daire Başkanlığı-Sınav Hizmetleri Daire Başkanlığı |
| | Engeli/Sağlık sorunu ve özel durumu olan adayların engel türleri göz önünde bulundurularak bu adaylara uygun sınavlar geliştirilmesi | Engelli Adaylar Daire Başkanlığı-Sınav Hizmetleri Daire Başkanlığı-Bilgi Güvenliği ve Yönetimi Daire Başkanlığı |

| <i>İdare Adı</i> | ÖLÇME, SEÇME VE YERLEŞTİRME MERKEZİ BAŞKANLIĞI | |
|--|--|--|
| PERFORMANS HEDEFİ-1.6 | FAALİYETLER | SORUMLU BİRİMLER |
| Aday bilgilendirme ve eğitim - yönetim sistemini geliştirmek | ÖSYM İnternet sayfasında ve ulusal kanallarda YKS'ye başvuru ve sınav öncesi adaylara ve görevlilere yönelik bilgilendirmeler hazırlanması, yayımlanması, sms ile bilgi akışı sağlanması | Sınav Hizmetleri Daire Başkanlığı-Sınav Görevlileri Yönetimi Daire Başkanlığı-Bilgi Güvenliği ve Yönetimi Daire Başkanlığı |
| | Adayların faydalandığı hizmetlere yönelik anketler düzenlenmesi | Sınav Hizmetleri Daire Başkanlığı-Ölçme ve Değerlendirme Daire Başkanlığı |
| | Adayların faydalandığı hizmetlere yönelik anketler düzenlenmesi | Sınav Hizmetleri Daire Başkanlığı-Personel ve Destek Hizmetleri Daire Başkanlığı |
| <i>İdare Adı</i> | ÖLÇME, SEÇME VE YERLEŞTİRME MERKEZİ BAŞKANLIĞI | |
| PERFORMANS HEDEFİ-1.7 | FAALİYETLER | SORUMLU BİRİMLER |
| Aday odaklı il ve ilçe sınav merkezi sayısının artırılması | Yeni sınav merkezlerinin oluşturulması | Kurumsal İlişkiler Daire Başkanlığı-Sınav Hizmetleri Daire Başkanlığı-Sınav Görevlileri Yönetimi Daire Başkanlığı |
| <i>İdare Adı</i> | ÖLÇME, SEÇME VE YERLEŞTİRME MERKEZİ BAŞKANLIĞI | |
| PERFORMANS HEDEFİ-2.1 | FAALİYETLER | SORUMLU BİRİMLER |
| İnsan kaynakları kapasitesi ile mesleki yetkinliği güçlendirmek | İnsan kaynakları kapasitesi ile mesleki yetkinliğin güçlendirilmesi için mevzuatın gerektirdiği alanlarda hizmet içi eğitimler verilmesi, ayrıca görev tanımlarının oluşturulması | Personel ve Destek Hizmetleri Daire Başkanlığı |
| <i>İdare Adı</i> | ÖLÇME, SEÇME VE YERLEŞTİRME MERKEZİ BAŞKANLIĞI | |
| PERFORMANS HEDEFİ-2.2 | FAALİYETLER | SORUMLU BİRİMLER |
| Bilişim alt yapısını geliştirmek | Felaket Kurtarma Merkezi oluşturularak ani ve beklenmedik durumlar karşısında ÖSYM hizmet ve veri yedekliliğinin sağlanması | Bilgi Güvenliği ve Yönetimi Daire Başkanlığı |
| | Arşivleme sistemlerinin kapasite olarak artırılması | Bilgi Güvenliği ve Yönetimi Daire Başkanlığı |
| <i>İdare Adı</i> | ÖLÇME, SEÇME VE YERLEŞTİRME MERKEZİ BAŞKANLIĞI | |
| PERFORMANS HEDEFİ-2.3 | FAALİYETLER | SORUMLU BİRİMLER |
| Bilgi güvenliği ve hizmet kalitesini artırmak | Bilişim varlıkları ve sınav güvenliği kapsamında sızma (penetrasyon) testi yapılarak güvenlik zafiyeti ve siber saldırıların tamamen önlenmesi | Bilgi Güvenliği ve Yönetimi Daire Başkanlığı |
| | Sunulan hizmetlere yönelik mobil uygulamanın devreye alınması | Bilgi Güvenliği ve Yönetimi Daire Başkanlığı |