

# ÖSYM

## ÖLÇME SEÇME VE YERLEŐTİRME MERKEZİ BAŐKANLIĐI

# 2020 Yılı Faaliyet Raporu



**ÖLÇME, SEÇME VE YERLEŐTİRME  
MERKEZİ BAŐKANLIĐI**

**2020 YILI FAALİYET RAPORU**



**İÇİNDEKİLER**

<b>I. GENEL BİLGİLER.....</b>	<b>1</b>
<b>A. MİSYON VE VİZYON.....</b>	<b>3</b>
<b>B. YETKİ, GÖREV VE SORUMLULUKLAR.....</b>	<b>3</b>
<b>C. İDAREYE İLİŐKİN BİLGİLER.....</b>	<b>4</b>
1. Fiziksel Yapı.....	4
2. Organizasyon Yapısı.....	7
3. Bilgi ve Teknolojik Kaynaklar.....	11
4. İnsan Kaynakları.....	12
5. Sunulan Hizmetler.....	16
6. Yönetim ve İç Kontrol Sistemi.....	34
<b>II. AMAÇ VE HEDEFLER.....</b>	<b>35</b>
<b>A. İDARENİN AMAÇ VE HEDEFLERİ.....</b>	<b>35</b>
<b>B. TEMEL POLİTİKALAR VE ÖNCELİKLER.....</b>	<b>36</b>
<b>III. FAALİYETLERE İLİŐKİN BİLGİ VE DEĐERLENDİRMELER.....</b>	<b>37</b>
<b>A. MALİ BİLGİLER.....</b>	<b>37</b>
1. 2020 Yılı Bütçe Uygulama Sonuçları.....	37
2. Temel Mali Tablolara İliŐkin Açıklamalar.....	38
3. Mali Denetim Sonuçları.....	40
<b>B. PERFORMANS DEĐERLENDİRİLMESİ.....</b>	<b>41</b>
<b>İÇ KONTROL GÜVENCE BEYANI.....</b>	<b>42</b>
<b>MALİ HİZMETLER BİRİM YÖNETİCİSİNİN BEYANI.....</b>	<b>43</b>
EK-1 2020 YILINDA YAPILAN SINAVLARDA KULLANILAN TESTLER.....	44
EK-2 2020 YILINDA YAPILAN SINAVLAR.....	48
EK-3 2020 SINAV SONUÇLARINA GÖRE YERLEŐTİRME İŐLEMİ YAPILAN SINAVLAR.....	50

## Tablolar, Grafikler, Şekiller Listesi

### Tablolar

Tablo 1 Taşınmaz Bina ve Arsa Dağılımı .....	4
Tablo 2 ÖSYM Taşıt Dağılımı .....	6
Tablo 3 Birimlere Göre Kadro Dağılımı .....	12
Tablo 4 Çalışanların Cinsiyet Durumuna Göre Dağılımı .....	13
Tablo 5 Çalışanların Mezuniyet Durumuna Göre Dağılımı .....	13
Tablo 6 Çalışanların Yaş Durumuna Göre Dağılımı .....	14
Tablo 7 Çalışanların Hizmet Yılına Göre Dağılımı .....	14
Tablo 8 Başvuru Merkezi Faaliyet Dağılımı .....	15
Tablo 9 Sınav Görevlileri Atama Sayıları .....	16
Tablo 10 Bankalarda Gerçekleşen İşlem Hacimleri .....	19
Tablo 11 Engel Durumlarına Göre Aday Dağılımı .....	25
Tablo 12 Hazırlanan Soru Sayıları .....	28
Tablo 13 Çalıştay Soru Sayıları .....	29
Tablo 14 Sınav Değerlendirme Raporları .....	29
Tablo 15 İç Denetim Faaliyet Dağılımı .....	30
Tablo 16 Toplantı ve Organizasyonlar .....	34
Tablo 17 Performans Göstergeleri .....	35
Tablo 18 Program, Alt Program, Faaliyet İlişkisi .....	36
Tablo 19 2019-2020 Yılları Gerçekleşen Gelir .....	37
Tablo 20 2019-2020 Yıllarında Sınavlara Başvuran Aday Sayıları .....	37
Tablo 21 2019-2020 Yılları Gelir Gider Dağılımları .....	37
Tablo 22 Gelir-Gider Uygulama Tablosu .....	38
Tablo 23 Ekonomik Sınıflandırmaya Göre Gider Dağılımı .....	38
Tablo 24 Performans Değerlendirme Tablosu .....	41

### Şekiller

Şekil 1 Teşkilat Şeması .....	10
-------------------------------	----

### Grafikler

Grafik 1 Çalışanların Cinsiyet Durumuna Göre Dağılımı .....	13
Grafik 2 Çalışanların Mezuniyet Durumuna Göre Dağılımı .....	13
Grafik 3 Çalışanların Yaş Durumuna Göre Dağılımı .....	14
Grafik 4 Çalışanların Hizmet Yılına Göre Dağılımı .....	14



Ölçme, Seçme ve Yerleőtirme Merkezi 1974 yılında üniversiteye giriş sınavlarının merkezi yapılması ihtiyacı üzerine kurulmuş ve 1981 yılında çıkan 2547 sayılı Yükseköğretim Kanunu ile farklı alanlarda ve çok geniş kitlelere sınav yapmıştır. ÖSYM 17/2/2011 tarihli ve “6114 Sayılı Ölçme, Seçme ve Yerleőtirme Merkezi Hizmetleri Hakkında Kanun” ve 4 sıra sayılı “Bakanlıklara Bağlı, İlgili, İlişkili Kurum ve Kuruluşlar İle Diğer Kurum ve Kuruluşların Teşkilatları Hakkında Cumhurbaşkanlığı Kararnamesi” ile idari ve mali özerkliğe sahip özel bütçeli bir kamu kurumu yapısına kavuşmuştur. 5018 Sayılı Kamu Mali Yönetim ve Kontrol Kanunu gereğince hazırlanan bu faaliyet raporu: Yıl boyunca ÖSYM’nin sınavlara ilişkin olarak yaptığı faaliyetlerin, diğer bir deyişle adaylara sunduğu hizmetlerin bir özeti niteliğindedir. Kamu kaynakları kullanılırken göz önünde bulundurulması gereken saydamlık ve hesap verilebilirlik ilkelerinin işlerlik kazanması, kurumsal değerlendirmenin en önemli aşamalarından biri olan faaliyet raporları ile mümkün olacaktır.

ÖSYM Başkanlığı tarafından pandemi döneminde uygulanan sınavlara ilişkin olarak, Sağlık Bakanlığı bünyesinde oluşturulan Covid-19 Bilimsel Danışma Kurulu tarafından hazırlanan “Covid-19 Kapsamında Ulusal Sınavlarda Alınması Gereken Önlemler” başlıklı rehber doğrultusunda koruyucu tedbirlere yönelik hazırlıklar yapılmış ve gerekli önlemler alınmıştır. Bu kapsamda, geliştirilen yazılımla sınav merkezlerindeki fiziki alanların uygunluğu çerçevesinde, sosyal mesafe gözetilerek binalara ve salonlara seyrek aday ataması yapılmıştır.

Adaylara ve sınav görevlilerine, sınav binalarına girişlerinde el dezenfektanı uygulaması, maske ve dezenfektan mendil dağıtımı yapılmış, ayrıca, tüm sınav görevlilerine eldiven, özel durumlarda ise yüz koruyucu sperlik ve tek kullanımlık koruyucu önlük verilerek adaylara ve görevlilere sağlıklı bir ortam sağlanmıştır.

2020 yılı sınav hizmetlerinin yerine getirilmesinde görev alan tüm ÖSYM çalışanları ile sınavlarda katkılarını esirgemeyen akademisyen ve öğretmenlere teşekkür eder, bu bilgileri kamuoyu ile paylaşmaktan mutluluk duyar saygılar sunarım.

Prof. Dr. Halis AYGÜN

Başkan



## I. GENEL BİLGİLER

ÖSYM “6114 Sayılı Ölçme, Seçme ve Yerleştirme Merkezi Hizmetleri Hakkında Kanun” ve 4 sıra sayılı “Bakanlıklara Bağlı, İlgili, İlişkili Kurum ve Kuruluşlar İle Diğer Kurum ve Kuruluşların Teşkilatları Hakkında Cumhurbaşkanlığı Kararnamesi” ile idari ve mali özerkliğe sahip özel bütçeli bir kuruluş olarak kurulmuştur.

Tarihçe;

Üniversiteler, 1960'lı yıllara gelinceye kadar lise mezunlarının ancak bir kısmını sınavsız olarak kabul etmiştir. Kontenjanlarını aşan bir taleple karşılaşan fakülteler öğrenci seçme işlemini, genellikle şu yollardan birini izleyerek gerçekleştirmiştir:

- Başvuru sırasına göre ihtiyaç kadar adayı kabul etmek,
- Fakültede verilen eğitimin niteliğini dikkate alarak liselerin fen ya da edebiyat kolu mezunlarını kabul etmek,
- Başvuranları lise bitirme derecesine göre sıralayarak bu sıraya göre öğrenci almak.

Lise mezunlarının artması ve lise dengi okul mezunlarına da yükseköğretime başvuru hakkı verilmesiyle birlikte, yukarıda özetlenen öğrenci seçme yöntemleri ihtiyaca cevap veremez duruma gelmiş; fakülteler kendi amaçlarına uygun giriş sınavları düzenlemeye başlamıştır. Öğrenciler, sınavlara katılabilmek için ülke içerisinde şehirden şehire koşuşturmak zorunda kalmış; aynı gün ve aynı saatlere rastlayabilen sınavlardan birine katılıp diğerine katılamama durumu, adaylar ve velileri arasında önemli şikâyetlere yol açmıştır. 1960'lı yıllardan itibaren bazı üniversiteler önce kendileri için giriş sınavları düzenlemeye başlamış; sonrasında ise bazı üniversiteler birlikte hareket etme yoluna gitmiştir.

Aday sayısındaki artış, sınavlarda çok sorulu ve objektif testlerin hazırlanması, başvuru, puanlama, seçme ve yerleştirme, sonuçları bildirme gibi işlemlerde bilişim yöntem ve araçlarından yararlanılmasını gerektirmiştir. 1974 yılında, Üniversitelerarası Kurul, üniversiteye giriş sınavlarının tek merkezden yapılmasına karar vererek 19 Kasım 1974 tarihinde Üniversitelerarası Öğrenci Seçme ve Yerleştirme Merkezini (ÜSYM) kurmuştur. Üniversitelere öğrenci seçme ve yerleştirme işlemleri, 1981 yılına kadar bu merkez tarafından yürütülmüştür.

1981 yılında, Merkez, 2547 sayılı Yükseköğretim Kanunu'nun 10. ve 45. maddeleriyle Öğrenci Seçme ve Yerleştirme Merkezi (ÖSYM) adı ile Yükseköğretim Kurulunun bir alt kuruluşu hâline dönüştürülmüştür.

Dünyada ortaöğretimden yükseköğretime geçiş ile ilgili farklı uygulamalar bulunmaktadır. Ülkemizde de üniversiteye giriş sisteminde tarihsel süreç içinde değişiklikler ile sistem geliştirilmiştir. Bu süreçlere aşağıda yer verilmiştir.

Öğrenci Seçme ve Yerleştirme Sınavı,

- 1974 yılından itibaren adaylardan yükseköğretim programlarına ilişkin tercihleri de toplanarak adaylar puanlarına ve tercihlerine göre yükseköğretim programlarına merkezi olarak yerleştirilmiş,
- 1974 -1975 yıllarında aynı gün sabah ve öğleden sonra olmak üzere iki oturumda gerçekleştirilmiş,
- 1976-1980 yıllarında aynı günde ve tek oturumda uygulanmış,
- 1981 yılından itibaren iki basamaklı bir sınav hâline getirilmiş,
- 1982 yılından itibaren ortaöğretim kurumlarından adayların diploma notları toplanmaya başlanmış ve bu notlar Ortaöğretim Başarı Puanı (OBP) adı altında belli ağırlıklarla sınav puanlarına katılmış,
- 1987 yılından itibaren, yükseköğretim programları ile ilgili tercihlerini belli alanlarda toplayan adalara, sınavda belli testleri cevaplama, diğerlerini cevaplamama imkânı tanınmış,



- 1999 yılında iki basamaklı sınavın ikinci basamağı kaldırılmış, sınav ÖSS adı altında tek basamaklı bir sınav hâline getirilmiş,
- 2006-ÖSS’de yapılan değişiklikle sınavın bir basamakta uygulanmasına devam edilmiş, ancak soruların bir kısmı önceki yıllarda olduğu gibi ÖSS tipinde sorulmuş, bir kısmı ise tüm lise müfredatı göz önünde tutularak hazırlanmış,
- 2010 yılından itibaren yükseköğretime geçişte iki aşamalı bir sınav sisteminin uygulanmasına karar verilmiştir. Buna göre; Yükseköğretime Geçiş Sınavı (YGS) ve Lisans Yerleştirme Sınavları (LYS) şeklinde sınavlar uygulanmıştır.

2017 yılında Yükseköğretim Kurulu Başkanlığınca alınan kararlar ile yükseköğretim programlarına öğrenci seçme ve yerleştirme işlemlerinde değişikliğe gidilmiştir. Bu kapsamda 2018-2019 öğretim yılından itibaren yükseköğretim programlarına alınacak öğrencilerin seçimi ve tercihlerine göre yerleştirilebilmeleri amacıyla, Yükseköğretim Kurumları Sınavı (YKS) yapılmaktadır. 2018 yılından itibaren yapılan Yükseköğretim Kurumları Sınavı (YKS) üç oturum halinde uygulanmaktadır. Birinci Oturum: Temel Yeterlilik Testi (TYT) : Adayların sözel ve sayısal alanlarda sahip olmaları beklenen bilgi, beceri ve yetkinliklerini ölçmeyi hedeflemektedir. İkinci Oturum: Alan Yeterlilik Testleri (AYT) ve Üçüncü Oturum: Yabancı Dil Testi (YDT) oturumundan oluşmaktadır. İkinci ve üçüncü oturumlarda lise müfredatı konuları esas alınmaktadır. Yükseköğretim programlarına yerleştirme işleminde; adayların sınav oturumlarından aldıkları puanlar ile ortaöğretim başarı puanları (OBP) dikkate alınmaktadır.

Gelişen ve değişen dünya ve ülkemiz şartlarını, bilimsel ve teknolojik ilerlemeleri titizlikle takip eden ÖSYM; 2014 yılından itibaren elektronik sınav uygulamalarını da başlatmıştır.

Başkanlığımız yukarıda söz edildiği üzere, kuruluşunda üniversitelere öğrenci seçme görevini yürütürken, tarihsel gelişime ve Türkiye’nin ihtiyaçlarına göre 1981 yılından itibaren eklenen yeni sınavlarla her yıl yaklaşık 50 sınavın gerçekleştirildiği bir kurum yapısına kavuşmuştur. Bu sınavlardan bazılarında aşağıda yer verilmiştir.

- Adalet Bakanlığı Sınavları (Adli Yargı-İdari Yargı-Adli Yargı-Avukat)
- Akademik Personel ve Lisansüstü Eğitimi Giriş Sınavı (ALES)
- Dikey Geçiş Sınavı (DGS)
- Eczacılıkta Uzmanlık Eğitimi Giriş Sınavı (EUS)
- Elektronik Yabancı Dil Sınavı (e-YDS)
- İçişleri Bakanlığı Kaymakam Adaylığı Sınavı
- İş Sağlığı ve Güvenliği Genel Müdürlüğü İş Yeri Hekimliği ve İş Güvenliği Uzmanlığı Sınavı (İSG)
- Kamu Personel Seçme Sınavı (Lisans - Öğretmenlik Alan Bilgisi – Ön Lisans –Ortaöğretim) (KPSS)
- Milli Savunma Üniversitesi Askeri Öğrenci Aday Belirleme Sınavı (MSÜ)
- Sayıştay Başkanlığı Sayıştay Denetçi Yardımcısı Adaylığı Eleme Sınavı
- Tıp Doktorluğu Alanında Yurtdışı Yükseköğretim Diploma Denkliği İçin Seviye Tespit Sınavı
- Tıpta Uzmanlık Eğitimi Giriş Sınavı (TUS)
- Tıpta Yan Dal Uzmanlık Eğitimi Giriş Sınavı (YDUS)
- Yabancı Dil Bilgisi Seviye Tespit Sınavı (YDS)
- Yükseköğretim Kurumları Yabancı Dil Sınavı (YÖKDİL)
- Yükseköğretim Kurumları Sınavı (YKS)

## A. MİSYON VE VİZYON

### *ÖSYM Misyonu*

Uyguladığı sınavlarda geçerli, güvenilir ve adil ölçme, seçme ve yerleőtirme yapan bir kurum olmaktadır.

### *ÖSYM Vizyonu*

Ölçme, seçme ve yerleőtirme süreçlerini, uluslararası standartlarda yürüten bir sınav merkezi olmaktadır.

### **ÖSYM Temel Deđerleri**

Geçerli, güvenilir ve adil ölçme ve deđerlendirme gerçekleőtirmek

Herkes için her yerde olmak

Engeli, sađlık sorunu ve özel durumu bulunan adaylara buldukları yerde hizmet vermek

Sınav süreçlerinde yenilikçi olmak

Hesap verebilir olmak

## B. YETKİ, GÖREV VE SORUMLULUKLAR

### **Yasal Düzenlemeler**

Başkanlık, 1974 yılında Üniversitelerarası Öğrenci Seçme ve Yerleőtirme Merkezi (ÜSYM) olarak kurulmuş, 1981 yılında, 2547 sayılı Yükseköğretim Kanunu'nun 10. ve 45. maddeleriyle Öğrenci Seçme ve Yerleőtirme Merkezi (ÖSYM) adı altında Yükseköğretim Kurulunun bir alt kuruluşu olmuştur. 1983 yılında çıkarılan 124 sayılı Kanun Hükmünde Kararname ile teşkilat yapısı düzenlenmiştir. 03 Mart 2011 tarihinde yürürlüğe giren 6114 sayılı Kanun ile idari ve mali özerkliğe sahip özel bütçeli bir kamu kurumu yapısına kavuşarak 6114 sayılı Ölçme, Seçme ve Yerleőtirme Merkezi Hizmetleri Hakkında Kanun ve 4 sayılı Bakanlıklara Bağlı, İlgili, İlişkili Kurum ve Kuruluşlar İle Diđer Kurum ve Kuruluşların Teşkilatları Hakkında Cumhurbaşkanlığı Kararnamesi hükümleri uyarınca faaliyetlerini ifa etmektedir.

## C. İDAREYE İLİŐKİN BİLGİLER

### 1. Fiziksel Yapı

ÖSYM'nin merkez binalarındaki kapasite ve çalışma alanları aŐađıdaki tabloda belirtilmiŐtir.

**Tablo 1- TaŐınmaz Bina ve Arsa Dađılımlı**

<b>TaŐınmaz Açıklaması</b>	<b>Yüzölçümü (m2)</b>
A-1 Blok 4 Kat (Tahsis)	4.240
A-2 Blok 5 Kat (Tahsis)	1.550
A-3 Blok 5 Kat (Tahsis)	4.018
A-4 Blok 4 Kat (Tahsis)	1.875
A-5 Blok 2 Kat (Teknik Bakım) (Tahsis)	630
A-6 Blok 2 Kat (Çalışma Salonu-Yemekhane) (Tahsis)	1.994
Ek Bina 2 Kat (DanıŐma) (Tahsis)	540
Depolama Barakaları (Tahsis)	3.857
İstanbul Üsküdar Büro (Mülkiyet)	919
Ankara GölbaŐı Arazi (Mülkiyet)	84.000
Ankara Akyurt İlçesi Arazi (1833 ada 5 parsel-Mülkiyet)	5.994
Esenbođa E-Sınav Binası (Kira)	23.416
Ankara Çetin Emeç Hizmet Binası (Kira)	2.252
İstanbul ŐiŐli Mecidiyeköy Hizmet Binası (Kira)	4.360
İzmir Konak Alsancak Hizmet Binası (Kira)	781
Akyurt İlçesi Balıkhisar Köyü 1833 Ada 4 Parsel (Mülkiyet)	9.007
Ankara Yenimahalle Susuz Mevki Depo (Tahsis)	1.000

E-Sınav binalarına iliŐkin görüntüler aŐađıda gibidir.



*Resim 1- Ankara Esenbođa E-Sınav YerleŐkesi  
(5.000 adayın aynı anda sınava girebildiđi elektronik sınav merkezidir.)*



Resim 2- İstanbul Levent E-Sınav Binası  
(Aday işlemlerin gerçekleştirildiđi ve 470 adayın elektronik sınava girebildiđi başvuru ve sınav merkezi olarak kullanılan İstanbul Avrupa Bölgesi koordinatörlük binasıdır.)



Resim 3- İzmir E-Sınav Binası (Aday işlemleriyle birlikte elektronik sınavların gerçekleştirildiđi 80 aday kapasiteli İzmir koordinatörlük binasıdır.)



Resim 4- Esenboğa E-Sınav Merkezi salonlarından örnek bir görünümüdür.

### 1.1. Binaların Güvenlik Hizmetleri

ÖSYM Hizmet binaları, 91 Özel Güvenlik ve 3 Koruma ve Güvenlik memuru ile koruma altındadır. Başkanlığımız merkez ve ek hizmet binalarında kurulu bulunan ve 7/24 görüntü kaydı yapan güvenlik kamera sisteminin izleme ve takibine devam edilmiştir.

### 1.2. Taşıt Bilgileri

Tablo 2- ÖSYM Taşıt Dağılımı

Sıra No	Taşıtın Cinsi	Mevcut Taşıtlar	Hizmet Alımı	Mevcut Hizmet Alımı
T02	Binek otomobil	17	9	26
T05	Minibüs (Sürücü dâhil en az 9, en fazla 17 kişilik)	4		4
T09	Panel	1	1	2
T10	Midibüs (Sürücü dâhil en fazla 26 kişilik)	3		3
T11a	Otobüs (Sürücü dâhil en az 27, en fazla 33 kişilik)	2		2
T12	Kamyon şasi-kabin tam yüklü ağırlığı en az 3.501 Kg.	1		1
	Diğer Traktör	1		1
<b>TOPLAM</b>		<b>29</b>	<b>10</b>	<b>39</b>

## 2. Organizasyon Yapısı

### 2.1. Ana Hizmet Birimleri

#### **Ölçme ve Değerlendirme Daire Başkanlığı**

Başkanlık tarafından yapılan sınavlarda sorulacak soruları hazırlamak veya hazırlatmak, denetlemek ve güvenli bir şekilde şifreleyerek saklamak, soru havuzu oluşturmak ve güvenliğini sağlamak soruların geçerlik ve güvenilirlik düzeylerini artırmak, Başkan tarafından verilen diğer görevleri yapmak.

#### **Sınav Hizmetleri Daire Başkanlığı**

Ön lisans, lisans ve lisansüstü öğretim ile ilgili sınavlar ile akademik personelin seçimine ilişkin sınav hizmetlerini Yükseköğretim Kurulu tarafından belirlenen usul ve esaslar çerçevesinde yürütmek; kamu kurum ve kuruluşları veya özel hukuk tüzel kişileri tarafından talep edilen mesleğe giriş, yeterlilik, görevde yükselme ve benzeri meslekî sınav hizmetlerinin yapılması, sınava ilişkin değerlendirme ve sonuç belgelerinin düzenlenmesi ile itirazların incelenmesi işlemlerini yürütmek; Başkan tarafından verilen diğer görevleri yapmak.

#### **Yabancı Dil Sınavları Daire Başkanlığı**

Akademik unvanların alınmasında ve yükselmelerde, kamu personelinin atanmasında mevzuatta öngörülen sınavlar başta olmak üzere, ihtiyaç duyulan alanlarda ve dillerde yabancı dil bilgi düzeyinin ölçülmesine yönelik sınav sorularının hazırlanması veya hazırlatılması, bu sınavlara ilişkin diğer hizmetlerin yapılması, sonuç belgelerinin düzenlenmesi ile itirazların incelenmesi işlemlerini yürütmek; Başkan tarafından verilen diğer görevleri yapmak.

#### **Bilgi Güvenliği ve Yönetimi Daire Başkanlığı**

Başkanlığın yazılım ve donanım altyapısı ile ilgili tüm işleri, bilgi güvenliğini en üst düzeyde tutarak yürütmek ve koordine etmek; Başkan tarafından verilen diğer görevleri yapmak.

#### **Kurumsal İlişkiler Daire Başkanlığı**

Başkanlıkça ilk defa yapılacak olan sınavları tanımlamak, sınav kabul koşullarını belirlemek, sınavla ilgili protokolleri hazırlamak, sınav takvimini oluşturmak, sınav yönergeleri ve kılavuzlarını hazırlamak, sınavların uygulanmasına yönelik iş geliştirme çalışmalarını koordine etmek, telifler, sınav evrakının basımı ve dağıtımı ile ilgili işleri ve dış ilişkileri yürütmek, Başkan tarafından verilen diğer görevleri yapmak.

### **Sınav Görevlileri Yönetimi Daire Başkanlığı**

Başvuru merkezleri ve sınav koordinatörlüklerinin koordinasyonunu sağlamak, sınavlarda görev alacak olan personeli görevlendirmek ve sınav ücretleri ile ilgili işlemleri yürütmek, doğrudan merkeze bağı temsilcilikleri yönetmek; Başkan tarafından verilen diđer görevleri yapmak.

### **Araştırma Geliştirme Daire Başkanlığı**

Başta yeni sınav veya soru türleri ve puanlama yöntemleri olmak üzere Başkanlığın faaliyet gösterdiği tüm alanlarda araştırmalar yapmak veya yaptırmak; yeni yöntem ve teknolojileri takip ederek bunların ülke koşullarına uyarlamak; bu alanlarda gerekli hizmet içi eğitimler vermek; eğitim programları düzenlemek; Başkan tarafından verilen diđer görevleri yapmak.

### **Engelli Adaylar Daire Başkanlığı**

Başkanlıkça yapılan sınavlara başvuruda bulunan engelli adaylar ile ilgili tüm iş ve işlemleri takip etmek; gerekli raporları toplamak, gerekli bilgilendirmeleri yapmak, engelli adayların sınavlarının sorunsuz bir şekilde gerçekleşmesi için sınav evrakı ve yardımcı personel konusunda gerekli düzenlemeleri yapmak, bunun için gerekli eğitimleri vermek, yurtiçi ve yurtdışı toplantılar düzenlemek, engelli adayların sınav koşullarını iyileştirici tedbirleri araştırmak, takip etmek ve ülke şartlarına uyarlamak; Başkan tarafından verilen benzeri görevleri yapmak.

## **2.2. Danışma ve Denetim Birimleri**

### **Strateji Geliştirme Daire Başkanlığı**

10/12/2003 tarihli ve 5018 sayılı Kamu Mali Yönetimi ve Kontrol Kanunu, 22/12/2005 tarihli ve 5436 sayılı Kamu Mali Yönetimi ve Kontrol Kanunu ile Bazı Kanun ve Kanun Hükmünde Kararnelerde Değişiklik Yapılması Hakkında Kanununun 15 inci maddesi ve diđer mevzuatla strateji geliştirme ve mali hizmetler birimlerine verilen görevleri yapmak; Başkan tarafından verilen diđer görevleri yapmak.

### **Basın ve Halkla İlişkiler Müşavirliği**

Başkanlığın basın ve halkla ilişkilerle ilgili faaliyetlerini planlamak ve bu faaliyetlerin belirlenen usul ve esaslara göre yürütülmesini sağlamak; medyada (yazılı, görsel, işitsel ve internet ortamında) çıkan haber, yorum ve eleştirileri izlemek; ilgili makamları bilgilendirmek, acil müdahale gerektiren haberler hakkında işlem başlatılması için gerekli düzenlemeleri ve takibi yapmak; basın yayın organları ile olan ilişkileri düzenlemek; yapılan çekim, röportaj, programa davet vb. talepleri değerlendirerek, gerekli izin işlemlerini yürütmek; 4982 sayılı Bilgi Edinme Hakkı Kanunu kapsamında yapılan başvuruları değerlendirmek, ilgili birimlere havalesini yapmak; başvuruları etkin, süratli ve doğru bir şekilde sonuçlandırmak üzere gerekli tedbirleri almak; Başkan tarafından verilen diđer görevleri yapmak.

## **Hukuk MüşavirliĐi**

Başkanlık birimleri tarafından sorulan hukuki konular ile mali ve cezai sonuçlar doğuracak işlemler hakkında görüş bildirmek, Başkanlığın menfaatlerini koruyan anlaşmazlıkları önleyici hukuki tedbirleri zamanında almak, anlaşma ve sözleşmelerin bu esaslara uygun olarak yapılmasına yardımcı olmak; adli ve idari davalarda gerekli olacak belgeleri hazırlamak, taraf olduĐu davalarda ve icra takiplerinde Başkanlığı temsil etmek veya Başkanlığın hizmet satın alma yoluyla temsil edildiĐi davaları takip ve koordine etmek, Başkanlığın faaliyet ve sorumluluk alanları ile ilgili hukuki çalışmalar yapmak; Başkan tarafından verilen diĐer görevleri yapmak.

## **İç Denetim Birimi Başkanlığı**

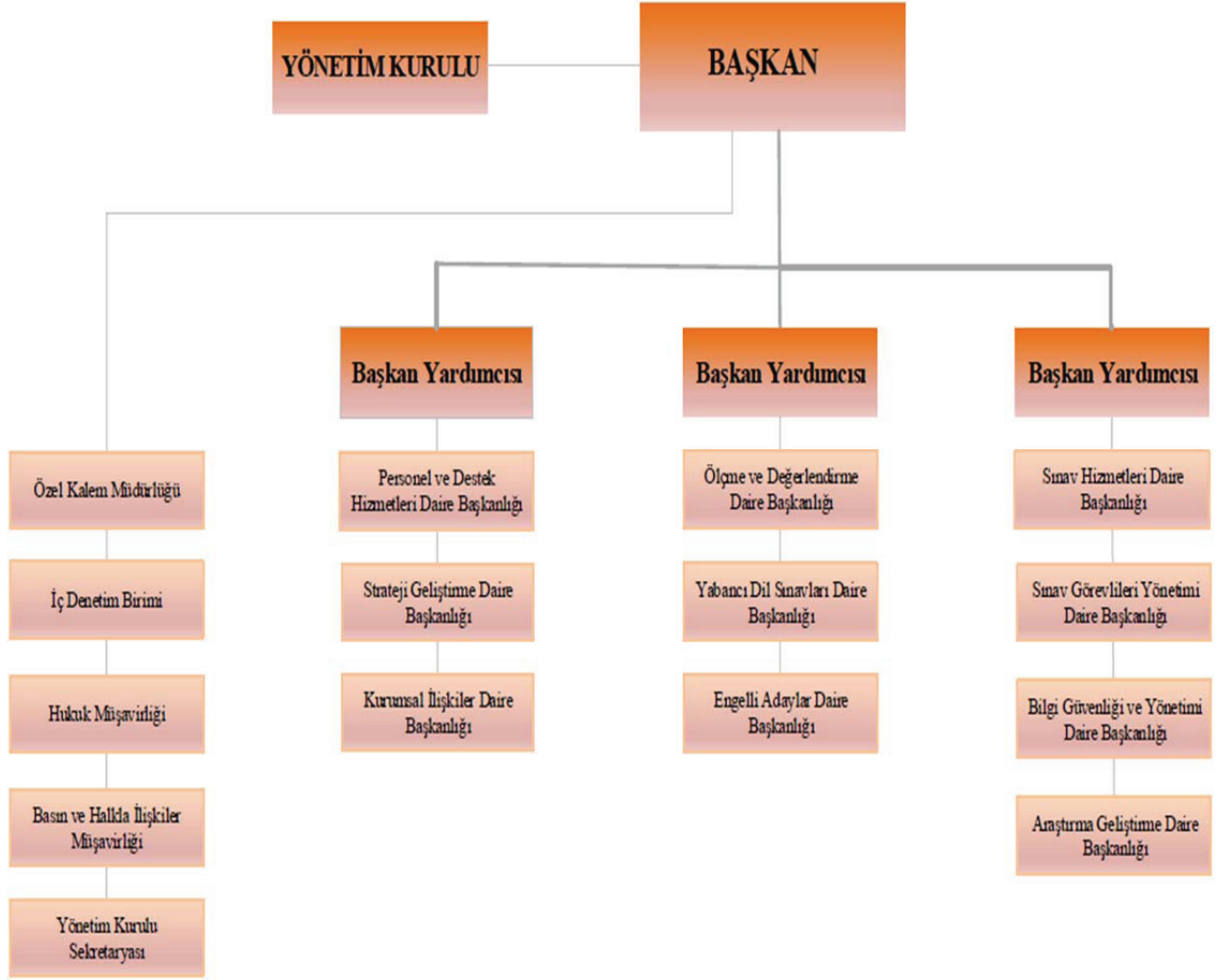
İç Denetim Birimi Başkanlığının görevi, 5018 sayılı Kamu Mali Yönetimi ve Kontrol Kanunu hükümlerine göre sistematik, sürekli ve disiplinli bir yaklaşımla ve Kamu İç Denetim Standartlarına uygun olarak, idarenin faaliyetlerine değer katmak ve geliştirmek için kaynakların etkililik, ekonomiklik ve verimlilik esaslarına göre yönetilip yönetilmediĐini, idarenin risk yönetimi, yönetim ve kontrol süreçlerinin etkinliĐini değerlendirmek ve rehberlik yapmaktır.

### **2.3. Destek Hizmeti Birimleri**

#### **Personel ve Destek Hizmetleri Daire Başkanlığı**

Başkanlığın insan gücü planlaması ve personel politikasıyla ilgili çalışmalarını yapmak; personel sisteminin geliştirilmesi ve performans ölçütlerinin oluşturulması ile ilgili tekliflerde bulunmak; Başkanlık sivil savunma ve seferberlik hizmetlerini planlamak ve yürütmek; Başkanlık personelinin atama, özlük, disiplin, emeklilik ve saĐlıkla ilgili işlerini yapmak; Başkanlığın eğitim planını hazırlamak, hizmet öncesi ve hizmet içi eğitim programlarını düzenlemek ve uygulamak; Başkanlığın tamamına ilişkin olarak ihtiyaç duyulan bina ve arazinin kiralama ve satın alma işlerini yürütmek; temizlik, aydınlatma, ısıtma, onarım ve taşıma hizmetlerini yapmak; genel evrak faaliyetlerini düzenlemek ve yürütmek; Başkanlık kütüphane ve genel arşiv hizmetlerini yürütmek; Başkan tarafından verilen diĐer görevleri yapmak.





Şekil 1- Teşkilat şeması

### 3. Bilgi ve Teknolojik Kaynaklar

- Sunucu Sistemleri
- Disk Sistemleri (SAN, NAS)
- Ađ ve Güvenlik Sistemleri
- Veri Depolama Sistemleri
- Veri Yedekleme Sistemleri
- Veri Tabanı Yönetim Sistemleri

mevcut olup,

Ayrıca, kamu kurum ve kuruluşları bilgi alış veriői kapsamında;

- Elektronik Kamu Bilgi Yönetim Sistemi (KAYSİS),
- İmza Yetkilileri Modülü (İYEM),
- Devlet Teőkilatı Merkezi Kayıt Sistemi (DETSİS),
- Kayıtlı Elektronik Posta (KEP),
- Hizmet Envanteri Yönetim Sistemi (HEYS),
- Kamu Yatırımları Bilgi Sistemi (KaYa),
- Harcama Yönetim Biliőim Sistemi,
- Kimlik Paylaőım Sistemi (KPS),
- Devlet Personel Başkanlığı KHK paylaőım sistemi,

kullanılmaktadır.

## 4. İnsan Kaynakları

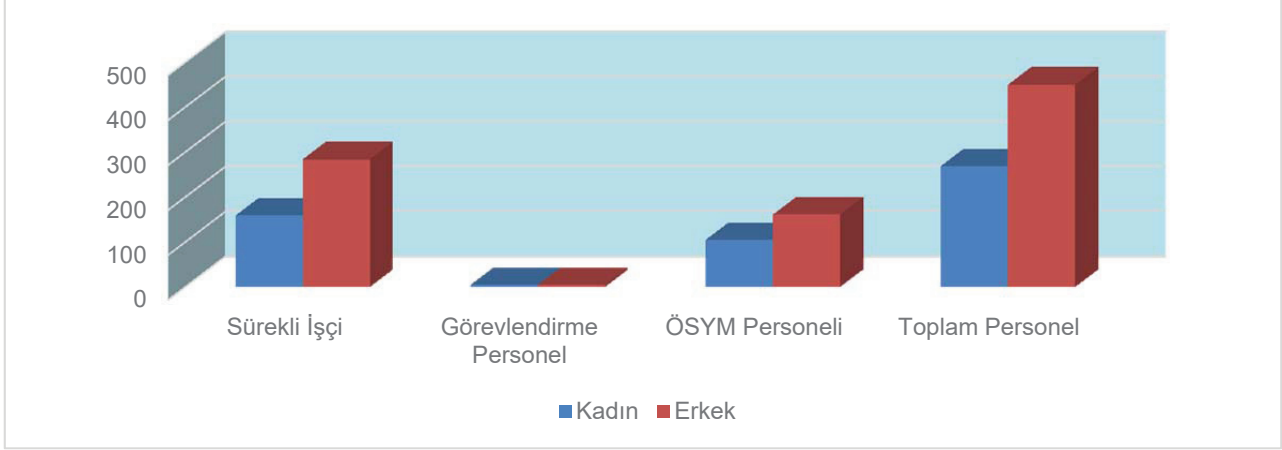
Tablo 3- Birimlere Göre Kadro Dağılımı

Birimler	Başkanlık	Ölçme ve Değerlendirme Daire Başkanlığı	Yabancı Dil Sınavları Daire Başkanlığı	Bilgi Güvenliği ve Yönetimi Daire Başkanlığı	Araştırma Geliştirme Daire Başkanlığı	Sınav Hizmetleri Daire Başkanlığı	Personel ve Destek Hizmetleri Daire Başkanlığı	Engelli Adaylar Daire Başkanlığı	Strateji Geliştirme Daire Başkanlığı	Hukuk Müşavirliği	Kurumsal İlişkiler Daire Başkanlığı	Sınav Görevlileri Yönetimi Daire Başkanlığı	İç Denetim Birimi	Basın ve Halkla İlişkiler Müşavirliği	TOPLAM
Kadrolar															
ÖSYM Başkanı	1														1
ÖSYM Başkan Yrd.	3														3
Daire Başkanı					1	1		1	1		1				5
Özel Kalem Müdürü	1														1
Uzman		8	3			5	1	1			2				20
ÖSYM Uzmanı		17	5	4	2	5		2	2	1	3	3			44
ÖSYM Uzman Yrd.		11	2	1											14
1.Hukuk Müşaviri										1					1
Avukat										3					3
Hukuk Müşaviri										2					2
Şube Müdürü	1	1	1			6	3	1	3			4			20
Başkanlık Müşaviri	3														3
Basın ve Halkla İliş. Müş.															0
Mühendis				2	1		2				1	1			7
Matematikçi							1								1
İstatistikçi						2									2
Programcı										1		1			2
Çözümleyici				1		1									2
İç Denetçi													1		1
Mali Hizmetler Uzmanı									2						2
Tekniker				1		1	2								4
Şef						1	1		1						3
Bilgisayar İşletmeni		3		1		5	12		2	2	1	1			27
Memur			1			1								3	5
Memur (Ş)							1			1					2
Teknisyen				1			4								5
Teknisyen (Ş)	1														1
Teknisyen Yrd.							1								1
Aşçı							1								1
Dağıtıcı							1								1
Kor. ve Güv. Görevlisi						1	2								3
Şoför							8								8
Hizmetli (Ş)					1										1
<b>Kadrolu Toplam</b>	<b>10</b>	<b>40</b>	<b>12</b>	<b>11</b>	<b>5</b>	<b>29</b>	<b>40</b>	<b>5</b>	<b>11</b>	<b>11</b>	<b>8</b>	<b>10</b>	<b>1</b>	<b>3</b>	<b>196</b>
Denetleme Hizmetleri	1	6	1	1								1			10
Sözleşmeli Yerli Uzman		29	6	3	2						1	1			42
Bilişim Prs. Sözleşmeli				28											28
<b>Sözleşmeli Toplam</b>		<b>29</b>	<b>6</b>	<b>31</b>	<b>2</b>						<b>1</b>	<b>1</b>			<b>70</b>
Sürekli İşçi	11	16	7	21	3	79	202	6	4	10	2	75		7	443
<b>GENEL TOPLAM</b>	<b>22</b>	<b>91</b>	<b>26</b>	<b>64</b>	<b>10</b>	<b>108</b>	<b>242</b>	<b>11</b>	<b>15</b>	<b>21</b>	<b>11</b>	<b>87</b>	<b>1</b>	<b>10</b>	<b>719</b>

Tablo 4- Çalıőanların Cinsiyet Durumuna Göre Dağılımı

Cinsiyet	Sürekli İőçi	Görevlendirme Personel	ÖSYM Personeli	Toplam Personel
Kadın	159	5	105	269
Erkek	284	5	161	450
<b>Toplam</b>	<b>443</b>	<b>10</b>	<b>266</b>	<b>719</b>

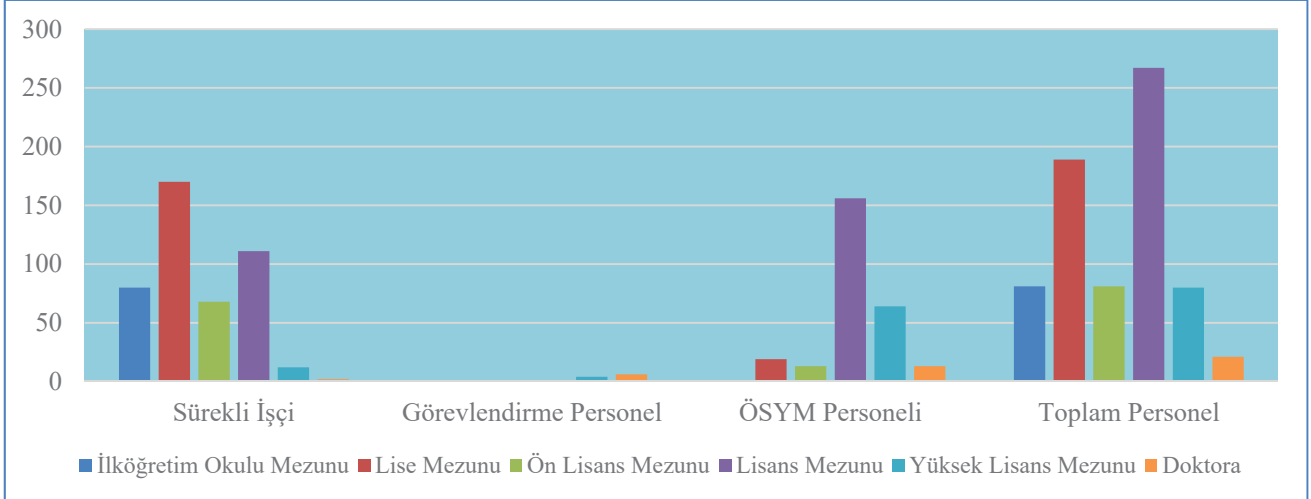
Grafik 1 Çalıőanların Cinsiyet Durumuna Göre Dağılımı



Tablo 5- Çalıőanların Mezuniyet Durumuna Göre Dağılımı

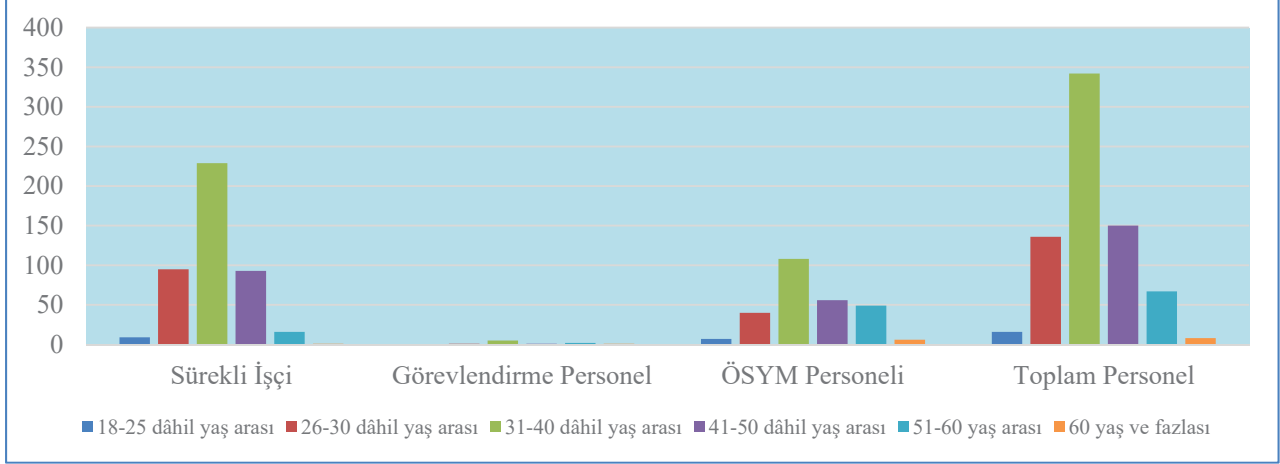
Mezuniyet Durumu	Sürekli İőçi	Görevlendirme Personel	ÖSYM Personeli	Toplam Personel
İlköğretim Okulu Mezunu	80		1	81
Lise Mezunu	170		19	189
Ön Lisans Mezunu	68		13	81
Lisans Mezunu	111		156	267
Yüksek Lisans Mezunu	12	4	64	80
Doktora	2	6	13	21
<b>Toplam</b>	<b>443</b>	<b>10</b>	<b>266</b>	<b>719</b>

Grafik 2 Çalıőanların Mezuniyet Durumuna Göre Dağılımı

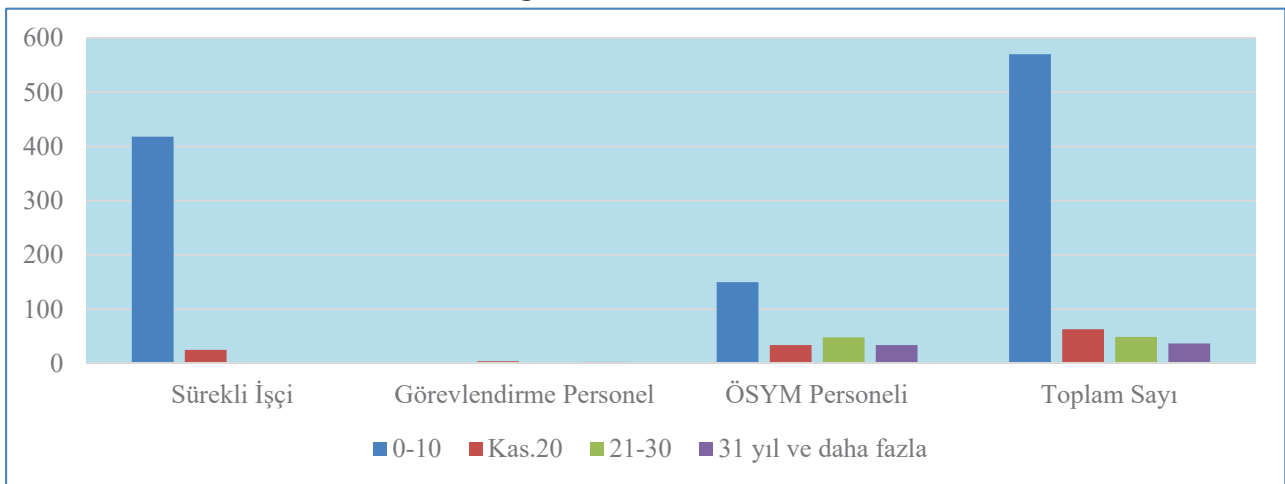


**Tablo 6- Çalışanların Yaş Durumuna Göre Dağılımı**

Yaş Durumu	Sürekli İşçi	Görevlendirme Personel	ÖSYM Personeli	Toplam Personel
18-25 dâhil yaş arası	9		7	16
26-30 dâhil yaş arası	95	1	40	136
31-40 dâhil yaş arası	229	5	108	342
41-50 dâhil yaş arası	93	1	56	150
51-60 yaş arası	16	2	49	67
60 yaş ve fazlası	1	1	6	8
<b>Toplam</b>	<b>443</b>	<b>10</b>	<b>266</b>	<b>719</b>

**Grafik 3 Çalışanların Yaş Durumuna Göre Dağılımı****Tablo 7- Çalışanların Hizmet Yılına Göre Dağılımı**

Hizmet Yılı	Sürekli İşçi	Görevlendirme Personel	ÖSYM Personeli	Toplam Sayı
0-10	418	2	150	570
11-20	25	4	34	63
21-30	0	1	48	49
31 yıl ve daha fazla	0	3	34	37
<b>Toplam</b>	<b>443</b>	<b>10</b>	<b>266</b>	<b>719</b>

**Grafik 4 Çalışanların Hizmet Yılına Göre Dağılımı**

**Sınav Görevlileri Faaliyetleri**

Başkanlığımızca koordinasyonu sağlanan; 13.936 Ortaöğretim Kurumu ve Sınav Merkezi Koordinatörlükleri bünyesinde kurulu 195 olmak üzere toplam 14.131 başvuru merkezi bünyesinde tercih ve başvuru alma, fotoğraf ve şifre güncelleme hizmetleri verilmiştir. İlgili hizmetlere ait sayısal veriler aşağıdaki tabloda bulunmaktadır.

**Tablo 8- Başvuru Merkezi Faaliyet Dağılımı**

Başvuru Merkezi Tipi	Başvuru/ Adet	Bilgi Güncelleme /Adet	Fotoğraf Güncelleme /Adet	Şifre Güncelleme/Adet	YU No. İşlem /Adet	Toplam İşlem /Adet
<b>Ortaöğretim Kurumu</b>	1.138.380	732	292.918	93.660	0	1.525.690
<b>Özel Başvuru Merkezi</b>	16.039	0	850	10.570	573	28.032
<b>Sınav Koordinatörlüğü</b>	250.281	1.179	388.636	70.877	822	711.795

Sınav Koordinatörlüklerinin Görevleri:

- Sınav merkezinde sınav yapılacak bina ve salonları saptamak, bunların önceliklerini belirlemek,
- Her yıl güncelleştirdikleri bina ve salon bilgilerini elektronik ortamda ÖSYM'ye bildirmek,
- Sınava başvuru sırasında, başvuru merkezleri oluşturmak, adayların bu merkezlerden başvuru yapmalarını sağlamak,
- Buldukları ilin veya ilçenin üst düzey yöneticileri ve güvenlik görevlileri ile iş birliği yaparak sınav öncesi ve sınav günü alınacak güvenlik önlemlerini belirlemek,
- Sınav merkezine getirilen sınav evrakının, sınav günü ve saatine kadar güvenli ortamlarda saklanması ve sınav günü sınav binalarına güvenlik önlemleri altında götürülüp sınav sonrasında geri getirilmesi ve gerekli ulaşım olanaklarının sağlanması için gerekli önlemleri almak,
- Sınava girecek adayların hem zamanlarını harcamadan hem de maddi külfete girmeden buldukları illerde sorunlarını çözebilecek kolaylıkları sağlamak,
- Buldukları merkezde sınavın hiçbir aksama olmadan, kurallara uygun bir şekilde uygulanmasını gerçekleştirmek.

Merkezimiz, sınavların kurallara uygun olarak uygulanabilmesi için kendi personeli dışındaki personelden de yararlanmıştır. Sınav merkezlerinde sınav organizasyonun yapılması, sınav evrakının sınav merkezlerine nakli, bu evrakın sınav merkezlerinde saklanması ve sınav günü sınav binalarına götürülmesi işlemleri, ÖSYM'nin ve ÖSYM Sınav Koordinatörlüklerinin görevlendirdiği kişiler tarafından yapılmıştır. Sınav binalarında ve sınav salonlarında bina sınav sorumlusu, bina sınav sorumlusu yardımcısı, salon başkanı ve gözetmen olarak görev yapan personelin tamamı üniversitelerde görev yapan öğretim elemanları ve Millî Eğitim Bakanlığına bağlı okullarda görev yapan yönetici ve öğretmenlerdir.

**Tablo 9- Sınav Görevlileri Atama Sayıları**

Oturum Adı	Görevli Sayısı
2020-Adalet Bakanlığı İcra Müdür ve Müdür Yardımcılarını Seçme Sınavı	3.613
2020-Adalet Bakanlığı Sınavları Adli Yargı Sınavı	4.368
2020-Adalet Bakanlığı Sınavları Adli Yargı-Avukat Sınavı	1.172
2020-Adalet Bakanlığı Sınavları Genel Yetenek /Genel Kültür- Ortak Alan	6.498
2020-Adalet Bakanlığı Sınavları İdari Yargı Sınavı	3.693
2020-Akademik Personel ve Lisansüstü Eğitimi Giriş Sınavı (ALES-1)	49.354
2020-Dikey Geçiş Sınavı (DGS)	68.514
2020-Eczacılık Alanında Yurtdışı Yükseköğretim Diploma Denkliği İçin Seviye Tespit Sınavı (STS Eczacılık)	50
2020-Eczacılıkta Uzmanlık Eğitimi Giriş Sınavı (EUS)	53
2020-Elektronik Yabancı Dil Sınavı (e-YDS) 2020/1 (İngilizce)	262
2020-Elektronik Yabancı Dil Sınavı (e-YDS) 2020/2 (İngilizce)	237
2020-Elektronik Yabancı Dil Sınavı (e-YDS) 2020/3 (İngilizce)	239
2020-Elektronik Yabancı Dil Sınavı (e-YDS) 2020/4 (Farsça)	161
2020-Elektronik Yabancı Dil Sınavı (e-YDS) 2020/5 (İspanyolca/İtalyanca)	156
2020-Elektronik Yabancı Dil Sınavı (e-YDS) 2020/6 (Yunanca/Bulgarca)	146
2020-Elektronik Yabancı Dil Sınavı (e-YDS) 2020/7 (Almanca/Fransızca)	183
2020-Elektronik Yabancı Dil Sınavı (e-YDS) 2020/8 (İngilizce)	288
2020-Elektronik Yabancı Dil Sınavı (e-YDS) 2020/9 (Arapça-Rusça)	186
2020-Elektronik Yabancı Dil Sınavı (e-YDS) 2020/10 (İngilizce)	288
2020-Elektronik Yabancı Dil Sınavı (e-YDS) 2020/11 (İngilizce)	272
2020-Elektronik Yabancı Dil Sınavı (e-YDS) 2020/12 (İngilizce)	269
2020-Engelli Kamu Personeli Seçme Sınavı (EKPS)	67.755
2020-Hazine ve Maliye Bakanlığı İç Denetim Koordinasyon Kurulu İç Denetçi Aday Belirleme Sınavı	56
2020-İçişleri Bakanlığı Kaymakam Adaylığı Giriş Sınavı	4.281
2020-İş Sağlığı ve Güvenliği Genel Müdürlüğü İş Yeri Hekimliği ve İş Güvenliği Uzmanlığı Sınavı (İSG)	6.584
2020-Kamu Personel Seçme Sınavı (Genel Yetenek-Genel Kültür)	186.932
2020-Kamu Personel Seçme Sınavı (Eğitim Bilimleri)	59.941
2020-Kamu Personel Seçme Sınavı Alan Bilgisi (Hukuk - İktisat - Maliye)	14.048
2020-Kamu Personel Seçme Sınavı Alan Bilgisi (Kamu Yönetimi - Uluslararası İlişkiler - Çalışma Ekonomisi ve Endüstri İlişkileri)	9.824
2020-Kamu Personel Seçme Sınavı Alan Bilgisi (İşletme - Muhasebe - İstatistik)	11.819
2020-Kamu Personel Seçme Sınavı Öğretmenlik Alan Bilgisi (ÖABT)	67.755
2020-Kamu Personel Seçme Sınavı Öğretmenlik Alan Bilgisi (İmam Hatip Lisesi Meslek Dersleri)	8.359
2020-Kamu Personel Seçme Sınavı (Ortaöğretim)	206.109
2020-Kamu Personel Seçme Sınavı (Ön lisans)	178.577
2020-Milli Eğitim Bakanlığı Eğitim Kurumlarına Yönetici Seçme Sınavı (MEB-EKYS)	5.662
2020-Milli Savunma Üniversitesi Askeri Öğrenci Aday Belirleme Sınavı (MSÜ)	71.062
2020-Sayıştay Başkanlığı Sayıştay Denetçi Yardımcısı Adaylığı Eleme Sınavı	839
2020-Tıp Doktorluğu Alanında Yurtdışı Yükseköğretim Diploma Denkliği İçin Seviye Tespit Sınavı (1. Aşama STS Tıp Doktorluğu 1 Dönem)	27
2020-Tıp Doktorluğu Alanında Yurtdışı Yükseköğretim Diploma Denkliği İçin Seviye Tespit Sınavı (2. Aşama STS Tıp Doktorluğu 1 Dönem)	278
2020-Tıp Doktorluğu Alanında Yurtdışı Yükseköğretim Diploma Denkliği İçin Seviye Tespit Sınavı 2 (2. Aşama STS Tıp Doktorluğu 2. Dönem)	380
2020-Tıp Doktorluğu Alanında Yurtdışı Yükseköğretim Diploma Denkliği İçin Seviye Tespit Sınavı 2 (1. Aşama STS Tıp Doktorluğu 2. Dönem)	26
2020-Tıpta Uzmanlık Eğitimi Giriş Sınavı (Temel Tıp Bilimleri TUS/1. Dönem)	1.875
2020-Tıpta Uzmanlık Eğitimi Giriş Sınavı (Klinik Tıp Bilimleri TUS/1. Dönem)	1.865

2020-Tıpta Uzmanlık Eğitimi Giriş Sınavı (Temel Tıp Bilimleri TUS/2.Dönem)	3.443
2020-Tıpta Uzmanlık Eğitimi Giriş Sınavı (Klinik Tıp Bilimleri TUS/2. Dönem)	3.465
2020-Yabancı Dil Bilgisi Seviye Tespit Sınavı (YDS)	26.149
2020-Yükseköğretim Kurumları Sınavı Temel Yeterlilik Testi (YGS-TYT)	363.584
2020-Yükseköğretim Kurumları Sınavı Alan Yeterlilik Testleri (YGS-AYT)	269.314
2020-Yükseköğretim Kurumları Sınavı Yabancı Dil Testi (YGS-YDT)	26.076
2020-Yükseköğretim Kurumları Yabancı Dil Sınavı (YÖKDİL/1)	11.491
2020-Yükseköğretim Kurulu Uzman Yardımcıları Yeterlilik Sınavı	9
2020-ÖSYM Uzman Yardımcılığı Giriş Sınavı	33
<b>TOPLAM</b>	<b>1.747.620</b>

## 5. Sunulan Hizmetler

### 5.1. Bilgi İşlem Hizmetleri

- a) E-Posta Hizmeti
- b) WEB Sunucu Hizmetleri
- c) FSS hizmeti (Güvenli dosya paylaşım hizmeti)
- d) Sonuç Açıklama Sistemleri
- e) Web Servis Hizmeti
- f) Görevli İşlemleri Sistemi
- g) Aday İşlemleri Sistemi
- h) Başvuru Merkezi İşlemleri Sistemi
- i) Yönetim İşlemleri Sistemi
- j) Sınav Merkezi İşlemleri Sistemi
- k) Merkezi Yönetim İşlemleri Sistemi
- l) Kamu Kurumları İşletim Sistemi
- m) E-Kılavuz Sistemi
- n) Çevrimiçi Bankacılık Ödeme Sistemi
- o) Elektronik Belge Yönetim Sistemi
- p) Merkezi Muhasebat Sistemi
- q) SOPERA –Sınav Operasyon Merkezi

#### 5.1.1. E-Posta Uygulaması

Kurumumuz e-posta ihtiyacını karşılamak için sunucu tarafında MS Exchange Server kullanıcı tarafında da MS Outlook kullanılmaktadır.

#### *Etki Alanı Uygulamaları (Aktif Dizin)*

Kişisel bilgisayarların merkezi yönetimi ve güvenlik yönetimi için MS Active Directory kullanılmaktadır. Bu yapı sayesinde kullanıcı bilgisayarları ve kullanıcı hesapları merkezi olarak yönetilmektedir.



### **5.1.2. Güvenlik Uygulamaları**

Kişisel bilgisayarların virüs tehlikesine karşı korunması için üst seviye bir Anti-Virüs çözümü kullanılmaktadır. Mail sunucular üzerinde de Virüs ve Spam kontrolleri yapan güvenlik çözümleri çalışmaktadır.

### **5.1.3. Merkez Dışı Kullanıcı Sayısı**

Sınav başvurularının alınması ve adaylara yerinde hizmet verilebilmesi için ortaöğretim okulu ve Ölçme, Seçme ve Yerleştirme Merkezi Başkanlığı Sınav Merkezi Yöneticiliği kapsamında 12.401 başvuru merkezi oluşturulmuştur.

### **5.1.4. Çevrimiçi Bankacılık Ödeme Sistemi**

Ölçme, Seçme ve Yerleştirme Merkezi Başkanlığının sınavlar için adaylar tarafından yapılan her türlü ödemenin çevrimiçi ve eşzamanlı olarak bankalar ve Ölçme, Seçme ve Yerleştirme Merkezi Başkanlığı arasında yürütülmesini sağlayan altyapıdır.

### **5.1.5. Kartlı Ödeme Sistemi**

SSL sertifikalı kartlı ödeme sistemi devreye alınarak adayların başvuru ücretlerini ödemede önemli bir kolaylık sağlanmıştır.

### **5.1.6. Elektronik Belge Yönetim Sistemi**

Ölçme, Seçme ve Yerleştirme Merkezi Başkanlığının bütün doküman ve belgelerinin yönetilmesi, saklanması ve arşivlenmesini sağlayarak, fiziki doküman/belge üretiminin ve hareketinin minimuma indirilmesi suretiyle süreçlerin elektronik ortamda yürütülmesi, çalışma veriminin arttırılması, kurumsal hafızanın çalışanlarca ve diğer kurumlarca erişiminin ve paylaşımının kolaylaştırılmasını sağlayan sistemdir.

### **5.1.7. Web Servisi Hizmetleri**

Ölçme, Seçme ve Yerleştirme Merkezi Başkanlığının kamu kurumları, üniversiteler, bankalar, belediyeler ve özel kurumlar ile yazı talebi çerçevesinde bilgi paylaşımını yaptığı sistemlerdir. Bu servislerle sınav sonuçları, yerleştirme sonuçları, aday bilgileri gibi bilgileri ilgili kurumlarla paylaşılmaktadır. Bilgiler https protokolü ile şifreli bir biçimde ilgili kurumlara aktarılmaktadır.

### **5.1.8. Dosya Paylaşım Hizmeti**

Web Servis Hizmeti üzerinden paylaşılamayan büyüklükteki verilerin güvenli olarak sunulduğu hizmettir. Bilgiler https protokolü ile imzalı resmi belge talebi sonrası kurumlara aktarılmaktadır.

### **5.1.9. Web Sitesi Hizmetleri**

Ölçme, Seçme ve Yerleştirme Merkezi Başkanlığı kurumsal internet sitesidir.

**5.1.10. Tahsilat yazılımları****Tablo 10- Bankalarda Gerçekleşen İşlem Hacimleri**

Banka	İşlem Sayısı	İşlem Kaynağı	İşlem Sayısı
Akbank	1.172.024	Sanal Pos	4.164.271
AlbarakaTurk	22.784	Atm	1.456.584
Finansbank	204.939	Gişce	1.244.321
HalkBank	1.300.844	Diđer	1.941.056
INGBank	21.858	İnternet Bankacılıđı	243.723
Kartlı Ödeme Sistemi	4.164.272	Eft	1.358
KuveytTurk	165.318		
VakifKatilim	11.569		
Ziraat	1.987.705		
<b>TOPLAM</b>	<b>9.051.313</b>	<b>TOPLAM</b>	<b>9.051.313</b>

**5.1.11. Soru Havuzu Yazılımı**

Yazılım güvenlik seviyesi en üst düzeyde geliştirilmiş, kaynak kodu iyileştirmeleri yapılmış, otomatik testler güncellenmiştir.

**5.1.12. Elektronik Sınav**

E-sınav yazılımı kullanılarak 12 adet e-YDS başarıyla gerçekleştirilmiştir. İngilizce haricinde Almanca, Fransızca, Rusça, Arapça, Farsça, İtalyanca, İspanyolca, Yunanca ve Bulgarca dillerinde de e-YDS gerçekleştirilmiştir.

**5.1.13. Yazılı Sınav Deđerlendirme**

2020 yılında YDS 2020 Klasik ve ÖSYM Uzman Yardımcılıđı sınavları özel yazılımlar kullanılarak deđerlendirmeleri yapılmıştır.

**5.1.14. Yerleşirme**

Yerleşirme işlemleri için kılavuzlara göre kontrol listeleri oluşturulmuş ve bu kontrol listelerine göre yerleşirme işlemlerinin kontrolü yapılmıştır.

**5.1.15. Kurum Verisi Oluşturma**

2020 yılı içerisinde gerçekleştirilen yerleşirme işlemleri sonucunda yerleşen adayların bilgileri, kurum bazında hazırlanmış ve dosya paylaşım sistemi üzerinden kurumlarla paylaşılmıştır.

**5.1.16. E-Kılavuz Yazılımı**

E-kılavuz ile kılavuz verilerinin yayıma uygun hale getirilmesi amaçlanmaktadır.

Bu kapsamda;

- Sınavların ve kılavuzlarının tanımlarının yapılabilmesi ve 1. 2. 3. seviye sınav takvimlerinin üretilebilmesi için gerekli geliştirmeler tamamlanmıştır.
- 2019-YKS’de “Toplam Kaydolan Öğrenci Sayılarının Üniversitelerden Toplanması” süreci,
- 2020-YKS sınavında “Kontenjan Önerilerinin Üniversitelerden Toplanması” süreci,
- 2020-YKS sınavında “Genel Kontenjanların Üniversitelerce Kontrolü” süreci,

- 2020-YKS “Adayların Kayıt Yaptıracağı Yer ve Adreslerin Üniversitelerden Toplanması” süreci,
- 2020-EUS, 2020-DUS, 2020-YDUS, 2020-DGS, 2020-TUS 1. Dönem, 2020-TUS 2. Dönem, 2020-YKS sınavlarında ek kontenjanların belirlenmesi için ”kaydolan aday sayılarının ilgili kurumlardan toplanması” süreci,

E-kılavuz üzerinden yürütülmüŐtür.

#### **5.1.17. Bilgi İşlem Sisteminde Kullanılan Modüller**

- Şehit/Gazi Ücret Muafiyet Sistemi,
- Sınav Merkezi Bina Salon Görevlileri Kontenjan Modülü,
- Gözlemci/Hakem Şahit Görevlileri Tercih, Kontenjan ve Atama Modülü,
- Yöre DıŐı Görevlileri Tercih, Kontenjan ve Atama Modülü,
- Merkez Görevlileri Kontenjan ve Atama Modülü,
- Başvuran Adaylar İçin Akraba Sorgulama Sistemi,
- Sınav Yapılacak Sınav Merkezleri Seçim Sistemi,
- Sınav Yapılacak Bina, Salon ve YSYM Seçim Sistemi,
- Elektronik Sınav Adayların GireceĐi Kapıların Yönetimi,
- Elektronik Sınav Üst Koordinatör/Temsilci Kapı Denetim İşlemleri,
- Görevli Havuzları Yönetimi,
- Binalar Arası Mesafe Hesaplayıcı,
- Sınav Merkezleri Grup Cetveli Sistemi,
- Görevli FotoĐraf Export İşlemleri,
- Görevli Puan Yönetim Sistemi,
- Yetki Durdurma Sistemleri,
- Sınav Günü Yazısı GIS Yönetimi,
- Aday Matbaa Verisi İşlemleri,
- Eğitim Bilgisi, Başvuru Eğitim Bilgisi İşlemleri,
- Kimlik BirleŐtirme İşlemleri,
- Görevli Kontenjan Görev Planı İşlemleri,
- Başvuru Merkezi Sistemi Görevlileri Ödeme Sistemi,
- Bina Kontrol Denetim Görevlileri Ödeme Sistemi,
- Maaş Matrah ve Nakil Matrah İşlemleri,
- Görevli Ödeme Parametre ve KiŐi Bazlı Yönetim İşlemleri,
- Soru Yazarları Aday Akraba Sorgulama Sistemi,
- Elektronik Sınav Görevli Aday Yüz Tanıma Verisi İşlemleri,
- SOPER Rapor Sistemi,

- Arşiv Sonuç Belgesi,
- PDF Görevlendirme Belgesi,
- Mobil AIS ve Mobil GIS Entegrasyon Servisleri,
- Yeni EBYS AIS Entegrasyonları,
- Arşiv Görev İhmallerin Yeni Sisteme Taşınması,
- Aday Tahsilat Sistemi Entegrasyonu Oturum Sayısı ve Ödeme Tipi Bağımlılıklarının Kaldırılması

## 5.2. Sınav Hizmetleri

### 5.2.1. Bilgi Güncelleme ve Rehberlik Hizmetleri

Adaylardan gelen bilgi düzeltme isteklerinin incelenerek veri tabanında gerekli düzeltmelerin yapılması, aday dilekçelerinin cevaplandırılması, adayların telefonla sordukları sorulara cevap verilmesi, adaylarca talep edilen sınav ve yerleřtirme sonuçlarına ilişkin bilgi ve belgelerinin yeniden düzenlenerek adaylara gönderilmesi, belge çıkarma, adayların sınav sonuçlarına itirazlarının çözülmesi ve bu konuda adaylara yazılı olarak bilgi verilmesi işlemleri yürütülmüştür.

Adaylarla ilgili olarak gerçekleştirilen işlemlere bakıldığında;

- Sınav uygulamaları ve yerleřtirme işlemleri hakkında bilgi ve rehberlik talebi,
- ÖSYM'nin veri tabanında bulunan kişisel verilerinin güncellenmesi talebi,
- Onaylı Sınav Sonuç Belgesi veya Yerleřtirme Sonuç Belgesi talebi,
- Sınav ve/veya yerleřtirme işlemlerine itiraz ve sonuçlarının yeniden değerlendirilmesi talebi,
- 2020 yılında çağrı merkezi tarafından 587.001 çağrıya cevap verilmiştir,
- Adaylardan gelen dilekçe sayısı 37.182,
- Elektronik yolla yapılan bilgi edinme başvurusu sayısı 14.603,

olarak gerçekleşmiştir.

Ayrıca, ÖSYM Başkanlığı, adayların, özellikle pandemi döneminde, başvuru merkezlerine gitmek zorunda kalmaksızın, sınavlara başvurularını online yapabilmelerini sağlamak amacıyla, T.C. Kimlik Kartı edinen adaylara, e-devlet üzerinden ÖSYM Aday İşlemleri Sistemine kayıt olma imkânı sağlamıştır.

### 5.2.2. Sınav Evrakının Teslim Alınması, Taranması ve Arşivlenmesi

2020 yılında yapılan sınavlarda, sınav evrakının basımının yapıldığı matbaa alanından, sınav merkezlerine sınav evrakının gönderilmesi 1.600 şehirlerarası nakil aracı ile gerçekleştirilmiştir. Araçların yol durumları anlık olarak Merkezden takip edilmiş ve sınav günü, merkezin izni ile kapıların açılabilirdiği güvenli bir sistem kullanılmıştır. Sınav günü şehir içi sınav evrakı dağıtımında ise toplam 20.402 araç kullanılmıştır.

Sınav evrakının teslim alınması, güvenlik önlemleri altında kutuların açılması, sayılması, taranması, eksikliklerin tespiti ve giderilmesi, tutanakların incelenmesi, sınav evraklarının arşivlenmesi, cevap kâğıtlarının taranması işlemleri gerçekleştirilmiştir. Bu kapsamda 10.874.137 adayın sınav evrakı teslim alınmış, sayılmış ve arşivlenmiştir.

2020 yılında, 10.770.787 adet soru kitapçığı, 10.874.137 adet cevap kâğıdı, 46.272 adet bina tutanağı ve 786.275 sayfa salon tutanağı değerlendirilmiştir.

20 adet optik okuyucu ile okutulması ve 2 adet yüksek kapasiteli tarayıcı kullanmak suretiyle

- Açık Uçlu Soru Kitapçığı: evrak sayısı 2.164, sayfa sayısı 45.708
- Bina Tutanağı: evrak sayısı 46.105, sayfa sayısı 759.792
- Salon Tutanağı: evrak sayısı 788.656; sayfa sayısı 10.393.311

görüntüleri kaydedilmiştir.



### 5.2.3. Sınavlarda Pandemi Süreci

2020 yılı sınav döneminde de, üst düzeyde güvenlik tedbirleri alınarak soru kitapçıklarının basımı ve sınav evrakının sınav yapılacak salonlara gidecek şekilde paketlenmesi, dış dünya ile tamamen izole edilmiş bir ortamda (kapalı dönem) gerçekleştirilmiştir. Sınavlarda 1.024 görevli 261 gün, e-sınavlar da 81 görevli 37 gün olmak üzere, toplam olarak 298 gün 1.105 personel ailelerinden uzakta kapalı dönemde hizmet vermiştir. Görevlilerin sağlık durumları kapalı dönemde de anlık olarak takip edilmiştir. Pandemi sürecinde kapalı döneme alınacak görevlilere hem kapalıya alınmadan hem de kapalı dönem içinde PCR testi yapılmış böylece COVID riskinin en aza indirilmesi sağlanmıştır.

ÖSYM Başkanlığı tarafından pandemi döneminde uygulanacak sınavlara ilişkin olarak, Sağlık Bakanlığı bünyesinde oluşturulan Covid-19 Bilimsel Danışma Kurulu tarafından hazırlanan “Covid-19 Kapsamında Ulusal Sınavlarda Alınması Gereken Önlemler” başlıklı rehber doğrultusunda koruyucu tedbirlere yönelik hazırlıklar yapılmış ve gerekli önlemler alınmıştır. Bu kapsamda, geliştirilen yazılımla sınav merkezlerindeki fiziki alanların uygunluğu çerçevesinde, sosyal mesafe

gözetilerek binalara ve salonlara seyrek aday ataması yapılmıŐtır. Adaylara ve sınav görevlilerine, sınav binalarına girişlerinde el dezenfektanı uygulaması, maske ve dezenfektan mendil dağıtımı yapılmakta, ayrıca, tüm sınav görevlilerine eldiven verilmiŐtir.

Saėlık Bakanlıėı ile yapılan işbirliėi sonucu, sınava baŐvuran adayların ve sınav görevlilerinin takipleri ve kontrolleri HES Kodu Uygulaması ile yapılarak adayların ve görevlilerin daha saėlıklı bir ortamda sınavlara katılmaları saėlanmıŐtır.

HES kodları kullanılarak Covid-19 tanılı veya Covid-19 temaslı olduėu belirlenen adaylar gerekli saėlık ve güvenlik tedbirleri alınarak ayrı salonlarda sınava alınmıŐtır. Bu salonlarda görev alan görevlilere ayrıca yüz koruyucu siperlik ve koruyucu önlük verilmiŐtir. Bugüne kadar yapılan sınavlarda, adaylara ve görevlilere yaklaŐık 12.682.871 adet maske, 12.682.871 adet dezenfektan mendil, 3.484.446 eldiven, 69.371 litre dezenfektanı, 41.670 adet yüz koruyucu siperlik ve 29.486 adet koruyucu önlük verilmiŐtir. Ayrıntıları yukarıda verilen tedbirler çerçevesinde, yaklaŐık 2 milyon 500 bin aday ile ölkemizde en fazla sayıda adayın katıldıėı sınav olan 2020 Yükseköėretim Kurumları Sınavı (2020-YKS), ÖSYM tarafından 188 sınav merkezinde baŐarıyla gerçekteŐirilmifitir.

Salgın hastalık sebebiyle alınan tedbirler sınav maliyetlerimizi yaklaŐık olarak % 25 artırmıŐtır.

#### **5.2.4. Salon Sınav Tutanakları ve Görevli Raporlarının İncelenmesi**

Sınav sırasında, sınav salonlarında kurallara aykırı olayların yazıldıėı ve görevliler tarafından imzalanan Salon Sınav Tutanakları Başkanlıėımızda kamera kayıtları ile karşılaŐtırılarak deėerlendirilmektedir.

Sınavların kurallara uygun olarak uygulanmasını izleme, gerektiėinde uyarma ve önemli olayları tutanakla tespit etme görevlerini getirmek amacıyla sınav merkezlerine ÖSYM temsilcisi görevlendirilmiŐtir. Bu görevlilerin ÖSYM'ye vermiŐ olduėu raporlar da, ilgili komisyonlarca incelenmiŐ, gerektiėinde bu raporlarla Salon Tutanaklarındaki bilgiler birleŐtirilmiŐ, kurallara aykırı olay ve durumlar saptanmıŐ ve bunlar da bir rapor haline getirilerek Yönetim Kuruluna sunulmuŐtur.



2020 yılında yapılan sınavlarda, her binanın girişinde ve Bina Sınav Sorumlu odasında birer görüntü kaydedici kamera olmak üzere sınav salonları dâhil 555.942 adet kamera uygulaması gerçekteŐirilmifitir.

#### **5.2.5. Spor Dallarında Yetenekli ve Üstün Başarılı Aday İşlemleri**

2020 yılında, spor dallarında yetenekli ve üstün başarılı adaylar spor ile ilgili alanlarda bir yükseköėretim programında okumak istemeleri sonucunda, YKS Kılavuzunda yer alan spor dallarında kazandıkları derecelere göre, yükseköėretim programlarına merkezi olarak yerleŐtirilmeleri,

yerleştirmeye hak kazanan adayların başvurularının alınması ve başvuru koşullarına uygunluğunun denetlenmesi, gerçekleştirilmiştir.

#### **5.2.6. TÜBİTAK Yarışmalarında Başarılı Olan Aday İşlemleri**

2020 yılında TÜBİTAK yarışmalarında başarılı olan adayların, YKS Kılavuzunda yer alan yarışmalara katıldıkları ve derece aldıkları alanlarla ilgili yükseköğretim programlarını tercihleri arasında gösteren adayların işlemleri yürütülmüştür.

#### **5.2.7. KKTC Hariç Yurt Dışında Öğrenim Gören Aday İşlemleri**

2020 YKS' ye başvuran ve ortaöğrenimlerini yurt dışında sürdüren ya da tamamlayan adayların göndermiş oldukları transkriptler ve denklik belgeleri incelenerek bu adaylar için ortaöğretim başarı puanı hesaplanmasına esas olmak kaydıyla diploma notlarının tespiti yapılmıştır.

### **5.3. Engelli Aday İşlemleri**

Başkanlığımızca uygulanan sınavlarda engel/sağlık sorunu olan adaylarla diğer adaylar arasında ve engel durumları farklılığı nedeniyle engelli adayların kendi aralarında dahi oluşabilecek dezavantajları önlemek, adaylar arasında eşitliği sağlamak ve bilgilerinin eşit derecede ölçülebilmesi amacıyla farklı sınav uygulamaları yürütülmektedir.

Engelli veya sağlık sorunu olan adaylara yapılan sınav uygulamaları, ilgili sınav kılavuzlarında *Engelli/Sağlık Sorunu Olan Adaylar ve Sağlık Durumu/Engel Bilgi Formunun Doldurulması* başlığı altında yer verilmiştir. Engelli Sağlık Kurulu/Sağlık Kurulu Raporlarını ilgili kılavuzda belirtilen diğer belgelerle birlikte başvuru süresi içerisinde Başkanlığımıza ulaştıran ve raporları kabul edilen adaylar, engel/sağlık durumları göz önünde tutularak “Engelli Salonlarında” sınava alınırlar. Bu adayların “Engelli Salonu” yazılı olan Sınava Giriş Belgelerinde sınava getirebilecekleri araç gereç ve cihazlar da belirtilmektedir.

Ayrıca sınava katılan engelli adayların sınav uygulamalarının düzenli bir şekilde yürütülmesini sağlamak amacıyla Başkanlığımızca sınav merkezlerine ÖSYM Engelli Temsilcileri gönderilmektedir. Bu görevlilerin sınav sonrası vermiş oldukları raporlar tek tek incelenerek hazırlanan veri, söz konusu engelli adayların sınav sonuçlarının değerlendirilmesi aşamasında kullanılmaktadır.

2020 yılında yapılan sınavlara başvuran engelli adayın raporları incelenerek engel türleri sisteme kaydedilmiş, sınav sonrası temsilci raporları okunarak uygulama ile kayıtlı bilgiler arasındaki farklar giderilmiş ve bu veri değerlendirme işlemlerinde kullanılmıştır. Engel durumlarına göre 2020 yılında sınava giren aday sayıları aşağıda verilmiştir.

Tablo 11- Engel Durumlarına Göre Aday Dağılımı

SINAV ADI	ENGELLİ ADAY SAYISI	OKUYUCU / OKUYUCU-İŞARETLEYİCİ YARDIMCILI	İŞARETLEYİCİ YARDIMCILI	YARDIMCISIZ TEKLİ SALON	YARDIMCISIZ TOPLU SALON	YARDIMCILI TEKLİ SALON	14 PUNTO (EKPSS: 16 ve 18 punto)	TOPLAM TEKLİ SALON (YARDIMCILI-YARDIMCISIZ)
Tıpta Uzmanlık Eğitimi Giriş Sınavı TUS/1)	27	0	1	0	26	1	1	1
STS TIP	2	0	0	0	2	0	0	0
Yükseköğretim Kurumları Yabancı Dil Sınavı (YÖKDİL/1)	189	9	39	12	138	39	30	51
MEB-EKYS	112	20	27	2	83	27	23	29
Milli Savunma Üniversitesi (MSÜ) (Covidli aday sayı bilgisi )	183	0	7	96	80	7	0	103
Yükseköğretim Kurumları Sınavı (TYT)	12.466	1.514	2.484	1.008	8.853	2.605	824	3.613
Yükseköğretim Kurumları Sınavı (AYT)	8.813	1.046	1.763	821	6.156	1.836	620	2.657
Yükseköğretim Kurumları Sınavı (YDT)	621	41	100	114	403	104	40	218
Dikey Geçiş Sınavı (DGS)	1.466	215	358	86	1.017	363	190	449
Akademik Personel ve Lisansüstü Eğitimi Giriş Sınavı İlkbahar Dönemi (ALES)	646	70	156	53	437	156	81	209
Kamu Personel Seçme Sınavı A Grubu ve Öğretmenlik (KPSS Genel Yetenek Genel Kültür)	1.428	65	210	137	1.079	212	171	349
Kamu Personel Seçme Sınavı A Grubu ve Öğretmenlik (KPSS Eğitim Bilimleri)	485	21	61	48	376	61	60	109
KPSS LİSANS Alan Bilgisi Cumartesi Sabah (Kamu Yönetimi-Uluslararası İlişkiler-Çalışma Ekonomisi ve Endüstri İlişkileri)	87	4	18	12	57	18	8	30
KPSS LİSANS Alan Bilgisi Cumartesi Öğleden Sonra (Hukuk-İktisat-Maliye)	127	6	21	17	89	21	18	38
KPSS LİSANS Alan Bilgisi Pazar Sabah (İşletme-Muhasebe-İstatistik)	92	2	12	9	71	12	12	21
KPSS LİSANS ÖABT	377	17	49	41	287	49	49	90
KPSS LİSANS İmam-Hatip Meslek Dersleri Öğretmenliği	43	2	7	5	31	7	10	12
Yabancı Dil Bilgisi Seviye Tespit Sınavı (YDS)	281	23	51	30	199	52	31	82



Tıpta Uzmanlık Eğitimi Giriş Sınavı TUS/ 2 Dönem)	32	0	2	3	27	2	0	5
STS TIP/2 Dönem	2	0	0	0	2	0	0	0
Hazine ve Maliye Bakanlığı İç Denetim Koordinasyon Kurulu İç Denetçi Aday Belirleme Sınavı	1	0	0	0	1	0	0	0
İçişleri Bakanlığı Kaymakam Adaylığı Giriş Sınavı	78	10	20	6	52	20	12	26
KPSS Ön Lisans	1.442	121	255	76	1.104	262	181	338
Sayıştay Başkanlığı Sayıştay Denetçi Yardımcısı Adaylığı Eleme Sınavı	5	0	2	2	1	2	2	4
İş Sağlığı ve Güvenliği Genel Müdürlüğü İş Yeri Hekimliği ve İş Güvenliği Uzmanlığı Sınavı	78	1	4	8	66	4	6	12
Engelli Kamu Personeli Seçme Sınavı (EKPSS)	97.644	9.696	13.243	1.511	82.101	14.032	5.368	15.543
Adalet Bakanlığı İcra Müdür ve İcra Müdür Yardımcılarını Seçme Sınavı	49	5	16	1	31	17	12	18
Adalet Bakanlığı Sınavı GY-GK Ortak Alan Bilgisi	70	5	18	8	44	18	12	26
Adalet Bakanlığı Sınavı-Adli Yargı	34	0	7	5	22	7	5	12
Adalet Bakanlığı Sınavı-İdari Yargı	41	5	14	4	23	14	10	18
Adalet Bakanlığı Sınavı Adli Yargı-Avukat	8	0	0	2	6	0	0	2
KPSS Ortaöğretim	2.034	224	394	158	1.462	414	181	572
<b>TOPLAM</b>	<b>128.963</b>	<b>13.122</b>	<b>19.339</b>	<b>4.275</b>	<b>104.326</b>	<b>20.362</b>	<b>7.957</b>	<b>24.637</b>

**ELEKTRONİK ORTAMDA YAPILAN SINAVLARA BAŞVURAN ENGELLİ ADAY SAYILARININ YAPILAN UYGULAMAYA GÖRE SINAV BAZINDA DAĞILIMI**

SINAV ADI	ENGELLİ ADAY SAYISI	EKRAN OKUYUCU KULLANAN ADAY SAYISI
2020/e-sınavlar (12 sınav)	35	8

Engelli adayların Elektronik Yabancı Dil Sınavlarından (e-YDS) faydalanmalarını sağlamak amacıyla, hiç görmeyen adaylara ekran okuyucu, az gören adaylara ise ekran büyüteci temin edilmek suretiyle sınavlara girebilmelerine imkânı sağlanmıştır.

**5.3.1 Şehit ve Gazi Yakını Aday İşlemleri**

ÖSYM Başkanının teklifi ve Yönetim Kurulu Kararı ile Başkanlığımız tarafından uygulanan sınavlara başvuruda bulunan şehitlerimizin eş ve çocuklarından ve gazilerimizin kendileri, eş ve çocuklarından başvuru hizmet ücreti, sınav ve yerleştirme ücretlerinin alınmamasına karar verilmiştir.

## 5.4. Kurumsal İliŐkiler

### 5.4.1. Sınavlarda Sorulan Soruların Paylaşılması

ÖSYM sınavlarında sorulan ve ÖSYM Yönetim Kurulunca yayımlanmasına izin verilen soruların, yayınevleri, araŐtırmacılar vb. tarafından talep edilmesi durumunda bu taleplerin deđerlendirilmesi ve uygun görölenlerle sözleşme yapılması işlemleri yürütölmüŐtür. Bu kapsamda 22 telif sözleşmesi imzalanmıŐtır.

Kurumumuzla sözleşme imzalamaksızın ÖSYM sınavlarında sorulan sorulara yayınlarında yer veren yayınevleri tespit edilerek bunlarla telif ücretlerini ödemeleri karşılığında sözleşme imzalama yoluna gidilmiŐtir. Kamuoyuna açıklanmayan ve mali hakları devredilmeyen sınav sorularına yayınlarında yer verdiđi tespit edilen yayınevleri hakkında hukuki süreçler başlatılmıŐtır.

### 5.4.2. Sınav ve YerleŐtirme Takvimlerinin Belirlenmesi

Sınav ve yerleŐtirmeye ait takvimler ÖSYM Yönetim Kurulu onayına sunulmuŐ, onaylanan takvimler ÖSYM internet sayfasında yayımlanmıŐtır.

### 5.4.3. Yeni Sınav Merkezi OluŐturma

Başkanlıđımız tarafından gerçekleştirilen sınavlarda sınav merkezi olmak isteyen yerleŐim yerlerinden gelen talepler incelenmiŐ ve ÖSYM Yönetim Kuruluna raporlar halinde sunulmuŐtur. Bu kapsamda; Ağrı-Dođubeyazıt, Antalya-Serik, Bitlis-Ahlat, Denizli-Çivril, Ağrı-Patnos, Erzurum-Hınıs, Hakkari-Yüksekova, Konya-Cihanbeyli, MuŐ-Malazgirt, Ankara-GölbaŐı sınav merkezi olarak belirlenmiŐtir.

### 5.4.4. Sınav Kılavuzlarının Hazırlanması

Sınavlarda adayları, başvurular, temel ilke ve kurallar, sınavların deđerlendirilmesi, yerleŐtirme işlemleri vb. konularda bilgilendirmek amacıyla sınav kılavuzları hazırlanmaktadır. Başkanlıđımız kılavuzların hazırlanması konusunda kurum içi ve kurum dıŐı paydaŐlarıyla yakın işbirliđi yapmakta ve Yükseköđretim Kurulu, Sađlık Bakanlıđı, Milli Eđitim Bakanlıđı, Hazine ve Maliye Bakanlıđı ve Üniversitelerle görüş alışveriŐi içinde bulunmaktadır. Bu kurumlardan gelen çeŐitli karar, kanun, yönetmelik vb. bilgiler dođrultusunda kılavuzlar oluŐturulmakta ve güncellenmektedir. YerleŐtirme işlemleri olan sınavlar için (YKS, DGS, TUS, DUS, YDUS, EUS) ilgili kurumlardan kontenjan talepleri toplanmakta, yerleŐtirme işlemleri sonucu boş kalan kontenjanlar için tekrar ilgili kurumlardan bilgi alınarak ek yerleŐtirme kılavuzları hazırlanmaktadır. Ayrıca, KPSS sonuçlarına göre kurum ve kuruluşlarının B Grubu kadrolarına atama yapılması amacıyla KPSS Tercih Kılavuzları ile Engelli Kamu Personeli Seçme Sınavı (EKPSS) Tercih Kılavuzları hazırlanmıŐtır. 2020 yılında yapılan sınavlarda ek yerleŐtirme kılavuzu dâhil 56 kılavuz hazırlanmıŐtır.

ÖSYM'nin kanun ve yönetmeliklerle yapılmasına karar verilen sınavlar haricinde, kamu kurum ve kuruluşlarının eleman alımı, görevde yükselme vb. konularda sınav talepleri değerlendirilmiş ve 16 kurumla protokol yapılarak talepleri karşılanmıştır.

### Sınav Görevlileri Yönetimi Faaliyetleri

Her sınav öncesi sınav merkezlerinde görevli olan Bina sınav sorumluları, bina sınav sorumlusu yardımcıları ve Bina Cihaz Görevlileri ile eğitim toplantısı sınav koordinatörlüğünde gerçekleştirilmiştir. Sınav günü Bina Sınav Sorumlusu Yardımcısı, Bina yöneticisi, Bina Cihaz Görevlisi, Emniyet Görevlileri ile Salon Başkanları ile sınav öncesi bilgilendirme toplantıları düzenli olarak gerçekleştirilmiştir.

Sınav Merkezlerinde, sınavlarda kullanılan Milli Eğitim Bakanlığı Kurumları ve Üniversitelere bağlı binalar sınav yapmaya uygun olup olmadığı tekrar değerlendirilmiş ve bu yönde sistemdeki veriler güncellenmiştir.

Sınav Merkezi Koordinatörlükleri ve bu koordinatörlüklerde başvuru hizmetlerinde görevlendirilen personelle yeni uygulamalar ile uygulamalarda karşılaşılan sorunların paylaşıldığı değerlendirme toplantıları gerçekleştirilmiştir. Sınav sonrasında, sınav görevlilerinin elektronik ortamda bildirmiş oldukları değerlendirme raporları incelenerek kamera görüntüleri ve salon tutanakları ile değerlendirmeye alınmıştır.

2020 yılında gerçekleştirilen sınavlarda pandemi sürecinde adayların ve görevlilerin sağlık durumları ön planda tutulmuş olup, sınav salonunda teması en aza indirmek için seyrek sınav düzeni oluşturulmuştur. 2020 yılında sınavlarda görevlendirilen toplam görevli sayısı 1.747.620 olarak gerçekleşmiştir.

### 5.5. 2020 Yılında Yapılan Sınavlarda Kullanılan Testlerin Geliştirilmesi

2020 yılı sınav döneminde, üst düzeyde güvenlik tedbirleri alınarak soru kitapçıklarının basımı ve sınav evrakının sınav yapılacak salonlara gidecek şekilde paketlenmesi, dış dünya ile tamamen izole edilmiş bir ortamda (kapalı dönem) gerçekleştirilmiştir. Sınavlarda 1.024 görevli 261 gün, E-sınavlar da 81 görevli 37 gün olmak üzere, toplam olarak 298 gün, 1.105 personel ailelerinden uzakta kapalı dönemde hizmet vermiştir.

**Tablo 12- Hazırlanan Soru Sayıları**

Soru Faaliyeti	Soru Sayısı
Yazılan Soru Sayısı	19.769
Gerçekleştirilen Denetim Sayısı	79.829
Testte Çıkan Soru Sayısı	8.077
İptal Edilen Soru Sayısı	6

2020 yılında 1.745 akademik personel soru hazırlama ve denetlemede görev almıştır. Ayrıca, soru kalitesi ve çeşitliliğini artırmak için kurum içi ve kurum dışında 13 çalıştay düzenlenmiştir.

**Tablo 13- Çalıştay ve Soru Sayıları**

Yer	Çalıştay sayısı	Katılımcı sayısı	*Toplanan soru sayısı
Kurum Dışı	7	100	1.874
Kurum İçi	6	46	303
<b>Toplam</b>	<b>13</b>	<b>146</b>	<b>2.177</b>

\*Toplanan Soru Sayısı; Bilimsel Denetime alınmadan önceki toplam soru sayısını ifade etmektedir.

## 5.6. Araştırma Geliştirme Faaliyetleri (AR-GE)

Başkanlığımız, yeni sınav veya soru türleri ve puanlama yöntemleri olmak üzere, faaliyet gösterilen tüm alanlarda araştırmalar yapmak, yeni yöntem ve teknolojileri takip ederek bunları ülke koşullarına uyarlamak için projeler üretmektedir. 2020 yılında tamamlanan 5 proje olup, 1 proje halen devam etmektedir.

Sıra No	Proje Adı	Durumu
1	ÖSYM Sınav sonuçlarının İstatistiksel yazılımlar kullanılarak teyit edilmesi, olağandışılık analizlerinin yapılması ve raporlanması	Tamamlandı
2	4 Becerili İngilizce Dil Sınavı Projesi	Tamamlandı
3	Bireyselleştirilmiş Bilgisayar Uyarlamalı Testlerde Madde Cevaplama Süresi ile Yetenek Düzeyi ve Madde Parametreleri Arasındaki İlişkinin İncelenmesi	Tamamlandı
4	Çoktan Seçmeli Sınavlarda Olağandışılık Analizi İçin Kullanılan İndekslerin Hesaplanması	Tamamlandı
5	ÖSYM tarafından yapılan yerleştirme işlemlerinin geliştirilecek algoritmalarla doğrulanması, yerleştirme doğruluk analizlerinin yapılması ve olası hataların belirlenerek çözüm önerilerinin raporlanması	Tamamlandı
6	ÖSYM Sınav sonuçlarının İstatistiksel yazılımlar kullanılarak teyit edilmesi, olağandışılık analizlerinin yapılması ve raporlanması	Devam Ediyor

Başkanlığımız 2020 yılında adayların ve kamu kurumlarının hizmetine sunmak için aşağıda yer alan sınavlara ilişkin değerlendirme raporlarını oluşturmuştur. Bu raporlar ÖSYM internet sayfasında yayımlanmaktadır.

**Tablo 14- Sınav Değerlendirme Raporları**

Sıra No	Sınavın Adı
1	2019 Tıpta Uzmanlık Eğitimi Giriş Sınavı ve STS TIP (İlkbahar Dönemi-Sonbahar Dönemi) Değerlendirme Raporu
2	2020 Dikey Geçiş Sınavı (DGS) Değerlendirme Raporu
3	2020 Yükseköğretim Kurumları Sınavı (YKS) Değerlendirme Raporu

Ayrıca sınavlarda olağandışı durumların önüne geçebilmek için farklı yıllara ilişkin, 28 sınava ait olağandışılık analizleri yapılmıştır.

## 5.7. İç Denetim Faaliyetleri

### 5.7.1. Denetim Faaliyetleri

Programa alınan;

- Yemekhane Yönetim Süreci,

denetim programları tamamlanmış, düzenlenen 1 adet denetim raporunda tamamı üst yönetici tarafından kabul edilen çeşitli önem düzeylerinde toplam 6 adet bulgu ile 13 adet öneriye yer verilmiştir.

### 5.7.2. Danışmanlık Faaliyetleri

2020 yılında program dışı münferit görevlendirmelerle verilen toplam 5 adet danışmanlık görevi kapsamında raporlamalar üst yöneticiye sunulmuştur.

### İzleme Faaliyetleri

Geçmiş dönemlerde gerçekleştirilen iç denetim faaliyet sonuçlarına yönelik olarak 2020 Yılı İç Denetim Programı kapsamında yürütülen “Arşiv Yönetim Süreci”, “İç Kontrol İzleme ve Değerlendirme Süreci”, “Sınav Evrakı Arşivleme ve İmha Süreci” denetimlerine ait izleme süreçlerine 2021 yılı denetim programında da devam edilecektir.

Tablo 15- İç Denetim Faaliyet Dağılımı

Sıra	Faaliyet Türü	Program İçi		Program Dışı Gerçekleşen	Toplam
		Planlanan	Gerçekleşen		
1	Denetim	3	1	0	1
2	Danışmanlık	5	3	5	5
3	İnceleme	0	0	0	0
4	İzleme	3	0	0	0

### 5.8. Hukuki Faaliyetler

Hukuk Müşavirliği 2020 yılında;

- Ölçme, Seçme ve Yerleştirme Merkezi Başkanlığı'nın hukuki konularda danışmanlığını yapmak,
- Başkanlık aleyhine Danıştay, İdare Mahkemeleri ve Adli Yargı'da açılan iptal ve tazminat davalarının savunmalarını hazırlayarak, ilgili birimlerle gerekli yazışmaları yapmak ve davalarda Başkanlığı savunmak,
- Başkanlık aleyhine açılan idari yargı davaları ile ilgili olarak itiraz, temyiz ve kararların düzeltilmesi yollarının Bölge İdare Mahkemesi ve Danıştay nezdindeki aşamalarında gerekli savunmaları hazırlamak,
- Başkanlık adına Danıştay, İdare Mahkemesi ve Adli Yargı Mahkemelerinde dava açmak, davaları takip etmek ve sonuçlandırmak,
- İcra işlemlerini başlatarak, vekil sıfatı ile takip etmek,
- Başkanlık adına konusu suç teşkil eden fiillere karşı suç duyurularında bulunmak ve takip etmek,
- Başkanlıktaki diğer birimlerin bilgi talep ettikleri konularla ilgili hukuki görüşler belirtmek,
- Başkanlıkça yürütülen programlarla ilgili görev verildiğinde çalışmalara katılmak,
- Hukuk Müşavirliğinin yıllık bütçe planlamasını yapmak, Bütçe Kanunu ile Hukuk Müşavirliğine tahsis edilen ödeneklerin, 5018 sayılı Kamu Mali Yönetimi ve Kontrol Kanunu ve diğer ilgili mevzuatta yer alan düzenlemelere uygun olarak harcamasını yapmak,

• Başkanlık aleyhine sonuçlanan davalarla ilgili yargılama giderleri, vekâlet ücreti ve tazminat bedellerinin ilgili bütçeden ödenmesini sağlamak, Başkanlığımız lehine sonuçlanan davalarla ilgili olarak da Başkanlık lehine hükmedilen alacak kalemlerini tahsil etmek, gibi görevleri yerine getirmiştir.

### Hukuki konularda dosya sayısı

• Danıştay ve Mahkemeler	223
• Ağır ceza Mahkemeleri	682
• Hukuk Mahkemeleri	22
• İş Mahkemeleri	13
• Cumhuriyet Savcılıkları	1.471
• Suç Duyuruları	92
• Kamu Denetçiliđi Kurum	303
• TBMM Dilekçe Komisyonu	2
• Soru önergesi	31

### 5.9. Basın ve Halkla İlişkiler

2020 yılı Başkanlığımıza gelen bütün bilgi edinme talepleri ilgili birimler tarafında cevaplandırılmıştır.

- Cumhurbaşkanlığı Halkla İlişkiler İletişim Merkezi (CİMER) : 54.141 başvuru

### 5.10. Destek Hizmetleri

Destek hizmetleri kapsamında 2020 yılında;

#### 5.10.1. İdari İşler Hizmetleri

- Makine-teçhizat ve cihazların yıllık bakım ve onarım hizmetleri,
- Taşıtların bakım ve onarımının yaptırılması, yedek parçalarının temini,
- Merkezimizin ihtiyaç duyduğu kırtasiye ve küçük büro araç-gereçlerinin temin edilmesi,
- Yangından korunma hizmetleri ile ilgili olarak Merkezimizin tüm birimlerinde yangın söndürme cihazlarının bulundurulması ve bakımlarının yaptırılması,
- Yaklaşık maliyet hazırlanması ile ihale öncesi - sonrası süreçlerinde gerekli yazışma ve hazırlıkların yapılması,
- Merkezimizin ihtiyaç duyduğu temizlik, güvenlik, teknik destek ve akaryakıt ihtiyaçlarının temin edilmesi,
- Merkezimize ait tüm binaların bakım/onarımının yapılması,
- Binaların su, elektrik, ısınma, aydınlatma, haberleşme doğalgaz ve alt yapı (kanalizasyon) hizmetlerinin yürütülmesi,
- Dayanıklı tüketim malzemelerinin depolanması ile malzemelerin birimlere dağıtımı,
- Merkezimizin iş sağlığı ve güvenliği kapsamında risk analizlerinin yaptırılması, acil durum eylem planının hazırlanması ve gerekli eğitimlerin verdirilmesi,
- Yemek servisi hizmetleri kapsamında günlük ortalama 400 kişiye, 4 çeşitten oluşan öğle yemeđi hizmeti,
- Yerleşkelerimizdeki ağaçların, çiçeklerin bakımları, budamaları ve çimlerin biçilmesi işlemleri yapılmıştır. Ayrıca yaklaşık 670 adet farklı türde ağaç dikimi,

- Personel Bilgi Sistemini üzerinden, izin talep ve bordro görüntüleme ekranı hizmetleri sunulmuştur.
- Yıllık izinlerin kullanılması ile birimlere gerekli bilgilendirmeler yapılması
- ÖSYM Başkanlığı Sürekli İşçi Disiplin Yönergesi hazırlanarak yürürlüğe konulması,
- ÖSYM Hizmet binalarında, 91 Özel Güvenlik personeli hizmet vermektedir. Hizmet binaları 188 adet, depolama alanları 135 adet, e-sınav merkezi ise 180 adet toplam 503 adet IP kamera ile 7/24 izlenmesi,

faaliyetleri gerçekleştirilmiştir.

### 5.10.2. Gelen Evrak Hizmetleri

İdari hizmetler kapsamında gelen evrak bilgileri aşağıdaki tablodaki gibidir.

Ay	Posta	E Tebligat	Kep	Elden	Toplam
Ocak	2.783	235	341	529	3.888
Şubat	8.404	801	286	812	10.303
Mart	4.339	186	331	780	5.636
Nisan	650	353	136	82	1.221
Mayıs	6.643	492	221	489	7.845
Haziran	6.054	881	340	680	7.955
Temmuz	5.448	617	472	776	7.313
Ağustos	5.824	271	240	989	7.324
Eylül	5.391	307	279	1.091	7.068
Ekim	6.140	516	262	1.052	7.970
Kasım	5.916	462	284	643	7.305
Aralık	2.143	386	256	312	3.097
<b>Toplam</b>	<b>59.735</b>	<b>5.507</b>	<b>3.448</b>	<b>8.235</b>	<b>76.925</b>

### 5.10.3. Giden Evrak Hizmetleri

İdari hizmetler kapsamında giden evrak bilgileri aşağıdaki tablodaki gibidir.

Ay	Normal Posta	İadeli Taahhütlü Posta	Elden İadeli Posta	Taahhütlü Posta	Kep	Toplam Giden Evrak
Ocak	378	229	268	0	44	919
Şubat	396	364	244	184	42	1.230
Mart	435	282	126	0	63	906
Nisan	206	99	38	0	204	547
Mayıs	321	80	50	0	221	672
Haziran	1.727	462	64	207	340	2.800
Temmuz	1.910	657	178	0	472	3.217
Ağustos	3.713	539	145	3	220	4.620
Eylül	2.663	534	148	0	279	3.624
Ekim	1.880	567	144	0	262	2.853
Kasım	5.015	751	195	0	284	6.245
Aralık	852	335	318	0	241	1.746
<b>Toplam</b>	<b>20.426</b>	<b>4.967</b>	<b>2.042</b>	<b>394</b>	<b>3.068</b>	<b>29.379</b>

## 5.11. Yayınlar

Başkanlığımız, adayların ihtiyaç duyduklarında yararlanmaları amacıyla, gerçekleştirdiği sınavlara ilişkin kılavuzları ve sayısal verileri de içeren raporlar hazırlamakta ve ÖSYM resmi internet sayfasında yayınlamaktadır.

## 5.12. Süreçler, Usuller, Talimatlar

Merkezimiz tarafından yürütülen hizmetlerin daha etkin ve zamanında yerine getirilmesine ilişkin hazırlanan süreç, usuller ve talimatlar aşağıda yer almaktadır.

Açık Uçlu Sınav Değerlendirme Talimatı
Aday Atama Süreci
Aday İtiraz Yönetim Süreci
Adayların İkinci Tercihine Atanması Talimatı
Adayların Sınavlarını Geçersiz Sayan Durumlara İlişkin Yönerge
Basın-Yayın Kuruluşları Tarafından Sınav Günü Haber Amaçlı Görüntü Alınması ve Fotoğraf Çekilmesine İlişkin Usul ve Esaslar
Başvuru Merkezleri Yönetim Süreci
Cevap Kâğıdı Basımı ve Onayı Süreci
Çağrı Merkezi Yönetim Süreci
Ek Atama Talimatı
Elektronik Sınav Kapalı Dönem Uygulaması Talimatı
Elektronik Sınav Yönetim Süreci
Görevli Ödemeleri Süreci
Hizmet İçi Bilişim Destek Süreci
İhbar Değerlendirme Süreci
İşten Ayrılma ve İlişik Kesme İşlemleri Yönetim Süreci
Kapalı Dönem Dışından Personel ile Sınav Evrakı Yükleme Talimatı
Kapalı Dönem Sınav Evrakı Hazırlama Süreci
Kurum Dışına Sınav Evrakı Gönderme Talimatı
Kurum ve/veya Kurum Personeline Gelen Evrak Ve Kargo Teslim Alma Talimatı
Optik Okuma ve Sonuç Açıklama Süreci
Ön İnceleme Raporu Hazırlama Usul ve Esaslarına İlişkin Talimat
ÖSYM Alan Sınavı Oluşturma Talimatı
ÖSYM Başkanlığı İç Denetim Yönergesi
ÖSYM Başkanlığı İzin Yönergesi
ÖSYM Başkanlığı Sınav Koordinatörlükleri ve Başvuru Merkezlerinin Çalışma Usul ve Esasları ile Yurtdışı Sınavlar Hakkında Yönerge
ÖSYM Başkanlığı Tarafından Yaptırılan Proje, Araştırma ve İncelemeler ile Hazırlatılan Bilimsel Raporlar Karşılığında Yapılacak Ödemelere İlişkin Usul ve Esaslar
ÖSYM Başkanlığı Tarafından Yaptırılan Proje, Araştırma ve İncelemeler İle Hazırlatılan Bilimsel Raporlara İlişkin Yönerge
ÖSYM Bina Bilgi Kontrol ve Güncelleme Talimatı
ÖSYM Birim Sekreterlerinin Görev ve Sorumlulukları Hakkında Talimat
ÖSYM Çalışma Alanlarında Güvenlik Tedbirleri Uygulama Talimatı
ÖSYM Duyurularının Hazırlanması ve Yayımlanması Talimatı
ÖSYM Genişletilmiş Koordinasyon Kurulu (GKK) Çalışma Usul ve Esasları
ÖSYM Harcama Yönergesi
ÖSYM İmza Yetkileri Yönergesi
ÖSYM Kılavuz Hazırlama Süreci
ÖSYM Koordinasyon Kurulu (OKK) Çalışma Usul ve Esasları
ÖSYM Kurum İçerisindeki Araçların Kullanım Talimatı
ÖSYM Kurum İçi Seminerlerin Yönetilmesi Talimatı
ÖSYM Merkez Binası ve Tesislerine Giriş Çıkış Kontrol Talimatı
ÖSYM Merkez Görevlileri Atamasında Görevli Sayılarının Belirlenmesi Talimatı
ÖSYM Ön Malî Kontrol İşlemleri Yönergesi
ÖSYM Protokol Hazırlama ve İmzaya Sunma Talimatı
ÖSYM Sağlık Durumu İnceleme ve Değerlendirme Talimatı
ÖSYM Sınav Adaletini ve Güvenliğini İzleme Ve Denetleme Kurulu Talimatı
ÖSYM Sınav Merkezlerinin Belirlenmesine İlişkin Yönerge
ÖSYM Sınav Uygulama Yönergesi
ÖSYM Strateji Planlama Süreci
ÖSYM Veri Tabanında Bulunan Verilerin Diğer Kişi, Kurum ve Kuruluşlar ile Paylaşımına Yönelik Usul Ve Esaslar
ÖSYM Yardımcılı Engelli Gözetmen (Okuyucu-İşaretleyici) Görevlileri için İşaretleme ve Soru Okuma Yönergesi
ÖSYM Birimler Arası Koordinasyon Kurulu (BKK) Çalışma Usul ve Esasları
ÖSYM Sözleşmeli Personel Disiplin Yönergesi
Sağlık Sorunu Olan Adaylar için Sınav Yönetim Süreci



Sınav Binaları Yönetim Süreci
Sınav Değerlendirme ve Sonuç Açıklama Süreci
Sınav Evrakı Güncelleme Talimatı
Sınav Evrakı İnceleme ve Değerlendirme Komisyonu Çalışma Talimatı
Sınav Evrakı Teslim Alma Ayırıştırma ve Tarama Süreci
Sınav Görevlileri Tanımlama ve Atama Süreci
Sınav Görevlilerinin Sınav Kurallarına Aykırılık Teşkil Eden Fiilleri ve Uygulanacak İdari Yaptırımlar Hakkında Yönerge
Sınav Hazırlama Koordinatörlerinin Görevleri Talimatı
Sınav Hazırlama Süreci
Sınav Koordinatörlükleri ve İlişkilerinin Yönetilmesi Süreci
Sınav Merkezi ve Başvuru Merkezi İnceleme Talimatı
Sınav Ücretlerine İlişkin Usul ve Esaslar
Sınav Yürütme Süreci
Sınav Başvuruları Alma Süreci
SKK, MSKK Çalışma Usul ve Esasları
Sonuç Açıklama ve Yerleştirme Sonrası Veri Hazırlama ile Bu Verilerin Paylaşımına İlişkin Talimat
Soru Hazırlama ve Bilimsel Denetleme Süreci
Soru Hazırlama, Geliştirme ve Sınav Oluşturma Çalışmalarına Katılan Personel İle Yakınlarının Sınava Girmeleri Halinde Uygulama Talimatı
Soru Kitapçığının ve/veya Cevap Kâğıdının Adaylar Kurumlar Tarafından İncelenmesine İlişkin Talimat
Stratejik Plana Dayalı Performans İzleme Süreci
Süreç Hazırlama Uygulamaya Alma ve İyileştirme Yönergesi
Türkiye Büyük Millet Meclisi'nce Gönderilen Soru Önergelerinin Cevaplanması Usulüne İlişkin Talimat
Yabancı Dil Sınavlarının Eşdeğerliklerini Belirleme Yönergesi
Yazılı Sınav Değerlendirme Talimatı
Yedek Sınav Evrakı Yönetim Talimatı
YGS Güvenlik Uygulamaları Talimatı
Yiyecek Yardımı ve Yemek Servisi İşlem Yönergesi

### 5.13. Toplantı ve organizasyonlar

Başkanlığımızda sınav öncesi yeni kuralların açıklandığı ve sınav sonrası sahada oluşan olumsuzlukların paylaşıldığı ve değerlendirildiği, sınav koordinatörleri, yöneticiler ve ilgililerle toplantılar düzenlenmektedir. Bu kapsamda, 35 yönetim kurulu toplantısı gerçekleştirilmiştir.

**Tablo 16- Toplantı ve Organizasyonlar**

#### Faaliyet Adı

İngiltere ALTE seminer

## 6. Yönetim ve İç Kontrol Sistemi

Bütçe tertipleri itibarıyla harcamalar düzenli olarak Strateji Geliştirme Daire Başkanlığınca hem talep hem de ödenek durum bazında takip edilmiş ve yıl içinde ekleme, aktarma, serbest bırakma işlemleri yapılmıştır.

Ön Mali Kontrol kapsamında; yapılan ihalelere ilişkin ihale işlem dosyaları incelenmekte ve satın alma ve hak ediş işlemleri ödeme yapılmadan önce kontrole tabi tutulmaktadır. Ayrıca Başkanlık makamı onayı ile İç Denetim Birimi harcama birimlerinin iş ve işlemlerini denetlemektedir.

## II. AMAÇ VE HEDEFLER

### A. İDARENİN AMAÇ VE HEDEFLERİ

#### AMAÇ 1-

#### Geçerli, güvenilir ve adil sınav hizmetleri sunmak

ÖSYM, üniversitelere öğrenci seçmek ve yerleőtirmek amacıyla kurulmuştur. Ancak zaman içerisinde öğrenci seçiminin yanı sıra, kamu kurumlarına personel seçimi ve farklı meslek gruplarına yönelik birçok sınavın yapılması görevi de ÖSYM'ye verilmiştir.

Kısıtlı kaynakların etkin şekilde kullanılması için, ülkemizin üretimine katkı sağlayacak, kamu ve özel sektörde iş gücüne katılacak bireylerin yeteneklerine uygun olarak belirlenmesi oldukça önemlidir. Kaynakların verimli şekilde kullanılması, ancak sunulan hizmetlerin adil, güvenilir ve etkin olmasına bağlıdır. Yükseköğretimde öğrenim göreceğ bireylerin, yetkinlik düzeylerini en iyi şekilde belirleyecek sınavlarla seçilmesi, bu bireylerin yükseköğretim kurumlarından mezun olduklarında kamu ve özel sektörde daha iyi hizmet vermelerini sağlayacaktır.

ÖSYM, geçmişten edindiğı tecrübelerle sürekli olarak, sınav türlerini ve süreçlerini gözden geçirmek suretiyle iyileştirmeler yaparak, ülkemizin insan kaynakları ihtiyacını sağlamıştır. Bundan sonra da yapacağı çalışmalar ile soru temini, ölçme ve değerlendirme yöntemleri, güvenlik uygulamaları, görevli seçimi ve eğitimleri ile elektronik sınav ve bilişim alt yapısındaki iyileştirmeleri sürdürerek, bireylerin hak ve adalet ölçüsünde seçilmesine katkı sağlamayı amaç edinmiştir.

#### ALT PROGRAM HEDEFLERİ VE STRATEJİK PLAN İLİŐKİSİ

PROGRAM ADI	ALT PROGRAM ADI	ALT PROGRAM HEDEFLERİ	İLİŐKİLİ OLDUĐU STRATEJİK AMAÇ
ÖLÇME, SEÇME VE YERLEŐTİRME	ÖLÇME VE YERLEŐTİRME	Ölçme, seçme ve yerleőtirme sisteminde geçerlilik, güvenilirlik ve adaletin artırılması	GEÇERLİ GÜVENİLİR VE ADİL SINAV HİZMETLERİ SUNMAK

**Tablo 17- Performans Göstergesi**

Sıra	Gösterge Adı	Ölçü Birimi	Son Gerçekleşme		Hedeflenen Gösterge Değeri
			Yılı	Değeri	
1	Bina ve salonlarda görüntü kayıt uygulamasında kullanılan kamera sayısı	Sayı	2018	72.000	75.000
2	E-sınav uygulanan sınav merkezi sayısı	Sayı	2018	3	4
3	Güvenirlik katsayısı 0,70 ten büyük olan testlerin sayısının bir yıl içinde uygulanan test sayısına oranı	Oran	2018	100	100

Tablo 18- Program, Alt Program, Faaliyet İlişkisi

PROGRAM	ALT PROGRAM	FAALİYET	FAALİYET AÇIKLAMASI
ÖLÇME, SEÇME VE YERLEŞTİRME	ÖLÇME VE YERLEŞTİRME	Engelli Adayların Sınav Koşullarının İyileştirilmesi	Bakanlılara Bağlı, İlgili İlişkili Kurum ve Kuruluşlar İle Diğer Kurum ve Kuruluşların Teşkilatı Hakkında Cumhurbaşkanlığı Kararnamesi'nin 347 inci maddesi gereğince; Engelli adayların sınav koşullarının iyileştirilmesi faaliyeti kapsamında; sınav konforunu artırmak amacıyla 81 il merkezinde jammer kullanılarak adayların engel durumlarına uygun cihazlar yardımı ile sınava girmeleri sağlanacaktır. Ayrıca engeli veya sağlık sorunu nedeniyle okuyucu yardımı alan adaylar için okutmanlar ve öğretmenlere, soru okuma tekniklerine ilişkin eğitimler verilecektir. Ek olarak E-sınav kapsamında engelli adaylara uygun koşullar sağlanarak sınava girmeleri sağlanacaktır. Bu sayede engelli adayların adreslerine en yakın sınav merkezlerinde sınava girmeleri sağlanmış olacaktır.
		Ölçme, Değerlendirme Hizmetleri	Bakanlılara Bağlı, İlgili İlişkili Kurum ve Kuruluşlar İle Diğer Kurum ve Kuruluşların Teşkilatı Hakkında Cumhurbaşkanlığı Kararnamesi'nin 347 inci maddesi gereğince; Başkanlığımızca gerçekleştirilecek tüm sınavlara ilişkin, Kurumumuz uzmanları ile Üniversiteler ve Milli Eğitim Bakanlığında görevli akademik/uzman personel tarafından hazırlanan bütün soruların sınavlarda sorulmadan önce denetimden geçirilmesi sağlanacaktır. Ayrıca güncellenme sıklığı fazla olan tıp alanındaki soruların daha etkin ve kısa zaman aralıkları ile denetimi yapılacaktır. Sınavlarda sorulacak soruların soru tekniği ile test tekniğine uygun hazırlanması için akademik personele "soru hazırlama ve soru denetimi" eğitimleri verilecektir.
		Sınav Hizmetleri ve Sınav Görevlileri Yönetimi	Bakanlılara Bağlı, İlgili İlişkili Kurum ve Kuruluşlar İle Diğer Kurum ve Kuruluşların Teşkilatı Hakkında Cumhurbaşkanlığı Kararnamesi'nin 347 inci maddesi gereğince; yapılacak sınavlara ilişkin her türlü ön hazırlık ve alımlar ile sınav evrakının güvenlik önlemleri altında sınav merkezlerine gönderilmesi sınavın gerçekleştirilmesi ve sınav evraklarının Başkanlığımıza ulaştırılması aşamasına kadar gerekli her türlü iş, işlem ve süreçler zamanında, doğru ve eksiksiz olarak gerçekleştirilecektir. Sınav görevlilerinin eğitimi, görevlendirilmeleri ve sınav sonrasında kendilerine ödenecek sınav ücretleri ile ilgili her türlü işlemlerin zamanında, doğru ve ilgili mevzuata uygun şekilde yapılması sağlanacaktır.

## B. TEMEL POLİTİKALAR VE ÖNCELİKLER

ÖSYM'nin temel amacı, kendisine kanunla verilmiş olan; üniversitelere öğrenci seçme ve yerleştirme, kamu kurum ve kuruluşları için personel seçme, görevde yükselme, yabancı dil bilgisi seviyesini belirleme ve tıpta uzmanlık eğitimi için seçme ve yerleştirme, lisansüstü eğitim için seçme ve yabancı dil sınavlarını, bilimsel ölçme ve değerlendirme tekniklerini kullanarak gerçekleştirmektir.

Soruların hazırlanmasının ve sınavların güvenlik önlemleri altında herhangi bir aksamaya meydan verilmeden uygulanması için her türlü tedbir alınmıştır.

### III. FAALİYETLERE İLİŞKİN BİLGİ VE DEĞERLENDİRMELER

#### A. MALİ BİLGİLER

##### 1. 2020 Yılı Bütçe Uygulama Sonuçları

###### Gelir

2020 yılında Yükseköğretim Kurumları Sınavları (TYT-AYT-YDT), Kamu Personeli Seçme Sınavı (KPSS), Tıpta Uzmanlık Eğitimi Giriş Sınavı (TUS), Yabancı Dil Bilgisi Seviye Tespit Sınavı (YDS), Akademik Personel ve Lisansüstü Eğitimi Giriş Sınavı (ALES), Dikey Geçiş Sınavı (DGS) ve Kurum Sınavları, e-sınavlar için adaylardan alınan sınav ücretleri ÖSYM'nin parasal kaynağını oluşturmuştur.

**Tablo 19- 2019-2020 Yılları Gerçekleşen Gelir**

	2019 Yılı Gerçekleşen (KDV Hariç)	2020 Yılı Gerçekleşen (KDV Hariç)
<b>Gelir Toplamı</b>	<b>546.025.965,13</b>	<b>860.512.257,62</b>

**Tablo 20- 2019-2020 Yıllarında Sınavlara Başvuran Aday Sayıları**

	2019 Yılı Aday Sayıları	2020 Yılı Aday Sayıları
Aday sayıları	8.145.618	10.698.552

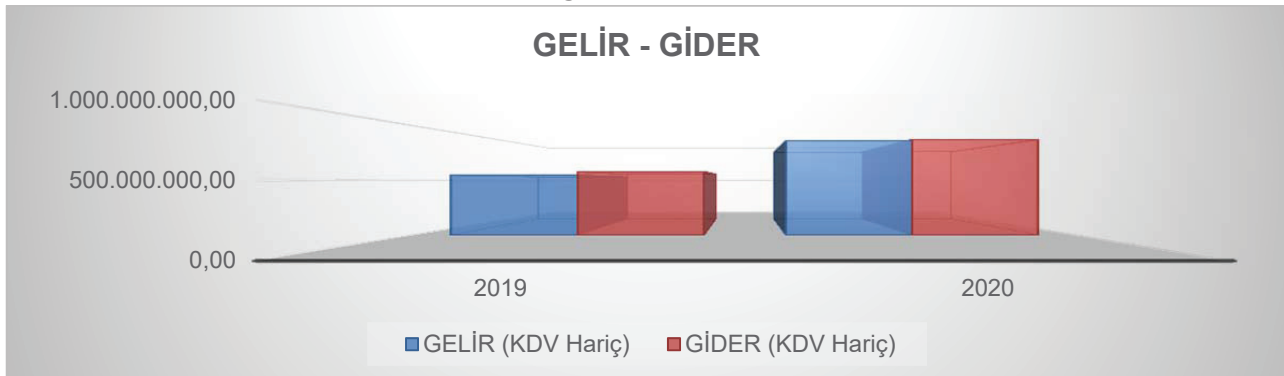
###### Gider

2020 yılı gider bütçesi, yıl içinde yapılan tüm sınavlarda kullanılan testlerin hazırlanması, gizlilik esasına uyularak soru kitapçıklarının basılması, paketlenmesi, nakliyesi, sınav uygulamalarına ilişkin her türlü organizasyon, sınav sonuçlarının değerlendirilmesi ve adaylara duyurulması vb. cari harcamalar ile yatırım harcamalarını kapsamaktadır.

**Tablo 21- 2019-2020 Yılları Gelir Gider Dağılımları**

	2019	2020
<b>GELİR (KDV Hariç)</b>	546.025.965,13	860.512.257,62
<b>GİDER (KDV Hariç)</b>	578.427.417,59	867.730.382,21

**2019-2020 Yılları Gerçekleşen Gelir-Gider Dağılımı**



Tablo 22- Gelir-Gider Uygulama Tablosu

## 2020 YILI ÖZET GELİR GİDER UYGULAMA TABLOSU

GELİR			GİDER		
Hesap No	Açıklama	TL	Hesap No	Açıklama	TL
800	Bütçe Gelirleri	860.512.257,62	830	Bütçe Giderleri	867.730.382,21
	<b>Olumsuz Fark</b>	<b>-7.218.124,59 TL.</b>			

Cumhurbaşkanlığımızın Covid-19 salgınının ülkemizde yayılmasının önlenmesine yönelik almış olduğu tedbirler kapsamında, Başkanlığımızca 2020 Yılı ÖSYM Sınav Takviminde ilan edilmiş olan ALES/2, YÖKDİL/2, DUS, STS Dış Hekimliği, e-YDS/13, DİB-MBSTS, YDUS ile DHBT sınavları 2021 yılına ertelenmiştir. Bu sınavlara ilişkin gelirler 2020 yılında elde edilmiş, ancak sınavlara ilişkin yaklaşık 47.600.000,00 TL giderler 2021 yılında gerçekleştirilecektir. Ayrıca, 2020 yılında sınavı gerçekleştiren ancak hekedişleri ödenemeyen yaklaşık 16.600.000,00 TL tutar 2021 yılında ödenecektir.

Başkanlığımız pandemi tedbirleri sebebiyle, adayların ve sınav görevlilerinin sağlık durumlarını ön planda tutarak sınavları gerçekleştirmiştir. Sınav salonlarında teması en aza indirmek için seyrek oturma düzeninde adaylar sınava alınmıştır. Salonlara seyrek atama yapılmış olması, görevli sayılarını ve ödemelerini, nakliye giderlerini ile sağlık gereçleri için yapılan harcamaları artırmış olup gider toplamı tahminlerin çok üzerinde gerçekleşmiştir. Salgın hastalık sebebiyle alınan tedbirler, sınav maliyetlerimizi yaklaşık olarak % 25 artırmasına sebep olmuştur. Sonuç olarak 2021 yılında elde edilen gelirler ile giderler arasındaki fark; geliri tahsil edilmiş ancak pandemi nedeniyle sınavları 2021 yılına ertelenmiş sınav maliyetleri ve sınavları yapılmış olmasına rağmen hakkeşleri tamamlanamayan giderler dikkate alındığında yaklaşık eksi 71.000.000TL olduğu görülmektedir..

## 2. Temel Mali Tablolara İlişkin Açıklamalar

Başkanlığımızın tüm personel, cari ve yatırım giderleri adaylardan toplanan sınav ücretleri ile elde edilen kaynaklardan karşılanmaktadır. Kurumun başlangıç ödenekleri, Orta Vadeli Mali Plan kapsamında Strateji ve Bütçe Başkanlığı ile yapılan değerlendirmelerle son haline gelmekte ve TBMM'de yapılan görüşmeler üzerine kanunlaşmaktadır. Başkanlığımızın yıl içerisinde gerçekleştirdiği sınavlar ve aday sayıları tahmine dayalıdır, dolayısıyla tahmini sayılar ile gerçekleşmeler arasında sapmalar oluşmaktadır.

Tablo 23- 2020 Yılı Ekonomik Sınıflandırmaya Göre Gider Dağılımı

Açıklama	K.B.Ö	Eklenen	Düşülen	Toplam Ödenek	Harcama
<b>01- Personel Giderleri</b>	474.600.000,00	60.370.777,07	-1.233.310,86	533.737.466,21	511.280.193,41
<b>02- Sosyal Güvenlik Kurumlarına Devlet Primi Giderleri</b>	10.748.000,00	241.996,15	0,00	10.989.996,15	10.341.207,17
<b>03- Mal ve Hizmet Alım Giderleri</b>	230.054.000,00	115.300.800,00	-13.600,00	345.341.200,00	320.565.556,68
<b>04- Faiz Giderleri</b>		0,00	0,00		
<b>05- Cari Transferler</b>	750.000,00	15.351.000,00	0,00	16.101.000,00	16.071.376,67
<b>06- Sermaye Giderleri</b>	1.640.000,00	24.700.000,00	0,00	26.340.000,00	9.472.048,28
<b>Toplam</b>	<b>717.792.000,00</b>	<b>215.964.573,22</b>	<b>-1.246.910,86</b>	<b>932.509.662,36</b>	<b>867.730.382,21</b>

<b>Toplam</b>	<b>717.792.000,00</b>	<b>215.964.573,22</b>	<b>-1.246.910,86</b>	<b>932.509.662,36</b>	<b>867.730.382,21</b>
---------------	-----------------------	-----------------------	----------------------	-----------------------	-----------------------

### 2020 yılı Ekonomik Sınıflandırmaya Göre Gider Dağılımı



#### 2.1. Personel Giderleri: 511.280.193,41 TL

Personel Maaşları: 55.090.891,25 TL,

Ayrıca, Yükseköğretim Kurumları Sınavları (TYT-AYT-YDT), Kamu Personel Seçme Sınavı (KPSS), Tıpta Uzmanlık Eğitimi Giriş Sınavı (TUS), Yabancı Dil Bilgisi Seviye Tespit Sınavı (YDS), Akademik Personel ve Lisansüstü Eğitimi Giriş Sınavı (ALES), Dikey Geçiş Sınavı (DGS), Elektronik Yabancı Dil Sınavları (e-YDS), Dış Hekimliğinde Uzmanlık Eğitimi Giriş Sınavı (DUS), Tıp Doktorluğu Alanı İçin Seviye Tespit Sınavı (STS-Tıp Doktorluğu) ile Kurum Sınavlarında görev alan Bina Sınav Sorumlusu, Bina Yöneticisi, Salon Başkanı, Gözetmen, Hizmetli, Emniyet Görevlisi, Yöre dışı ÖSYM Temsilcileri ve diğer görevliler için: 448.959.500,76 TL,

Soru hazırlama ve denetim giderleri için: 6.818.891,89 TL,

Araştırma ve Geliştirme faaliyetleri kapsamında: 410.909,51 TL,

ÖSYM bütçesinden görevlilerin banka hesaplarına aktarılmak suretiyle ödenmiştir.

01-Personel Giderleri tertibi sapma nedeni; Başkanlığımız pandemi tedbirleri sebebiyle, adayların ve sınav görevlilerinin sağlık durumlarını ön planda tutarak sınavları gerçekleştirmiştir. Sınav salonlarında teması en aza indirmek için seyrek oturma düzeninde adaylar sınav alınmıştır. Salonlara seyrek atama yapılmış olması, görevli sayılarını ve ödemelerini tahminlerin üzerinde artırarak başlangıç tahminlerinin çok ötesine taşımıştır.

#### 2.2. Sosyal Güvenlik Kurumlarına Devlet Primi Giderleri: 10.341.207,17 TL

Merkezimiz personelinin Sosyal Güvenlik Kurumlarına ödenen primlerini kapsamaktadır.

02- Sosyal Güvenlik Kurumlarına Devlet Primi Giderleri tertibi sapma nedeni; Farklı harcama birimlerinin ödeneđi yetersiz kalmasından kaynaklı ilgili tertibe ödenek kaydı yapılmış harcanmayan ödenek yılsonunda iptal edilmiştir.

### 2.3. Mal ve Hizmet Alımları: 320.565.556,68 TL.

Bu harcamanın büyük bir kısmı, gizlilik esasına uyularak sınavlarda testlerin baskıya hazırlanması, soru kitapçıklarının basılması, paketlenmesi, adayların kullanımına sunulan kalem, silgi, kalemıraş malzemeleri, kamera kayıtları, sınav merkezlerinin online izlenmesi, nakliye, sınav uygulamalarına ilişkin her türlü organizasyon, sınav sonuçlarının değerlendirilmesi ve adaylara duyurulması gibi cari harcamalardır.

03- Mal ve Hizmet Alımları tertibi sapma nedeni; gerçekleştirilen yeni sınavlar, aday sayısındaki artışlardan dolayı hem gelir hem de gider artışları şeklinde ortaya çıkmıştır. Ayrıca pandemi sebebiyle adayların ve görevlilerin sağlık durumları ön planda tutularak sınav binalarına girişte alınan tedbirler kapsamında; yaklaşık 12.682.871 adet maske, 12.682.871 adet dezenfektan mendil, 3.484.446 eldiven, 69.371 litre dezenfektan, 41.670 adet yüz koruyucu siperlik ve 29.486 adet koruyucu önlük verilmiştir.

### 2.4. Cari Transferler: 16.071.376,67 TL

Personel Yiyecek yardımı: 161.133,48 TL

Sosyal Güvenlik Kurumu Ek karşılıklar ve emekli ikramiyeleri hesabına: 905.531,23 TL

Üyelik aidatı: 4.711,96 TL

2020 Yılı Merkezi Yönetim Bütçe kanunu E cetveli gereği Yükseköğretim Kurulu Başkanlığı'na aktarılan tutar: 15.000.000 TL, olarak gerçekleşmiştir.

### 2.5. Sermaye Giderleri: 9.472.048,28 TL

ÖSYM Merkez Sistem Depolama ve Kamera Altyapısı alımı, Güvenlik Duvarı (firewall)

Donanımı Yazılımı alımı, Lisans alımları ve Adana e-sınav binasının bakım onarım tadilat işleri kapsamında

Mamul Mal Alımları: 3.770.817,13 TL

Gayri Maddi Hak Alımları: 1.573.042,00 TL

Bina Bakım Onarım Giderleri: 4.128.189,15 TL

olarak gerçekleşmiştir.

06. Sermaye Giderleri sapma nedeni; Başkanlığımızca kullanılan yazılımların lisans bedelleri, ihtiyaç duyulan güvenlik ekipmanları temini ile Adana ilinde faaliyete geçecek olan e-sınav binası bakım onarım işi harcamaları sapsmaya neden olmuştur.

## 3. Mali Denetim Sonuçları

**Dış Denetim:** 6085 Sayılı Sayıştay Kanununun 38'inci maddesi uyarınca, Sayıştay Başkanlığı tarafından Başkanlığımızda yürütülen denetimler sonucunda, 2019 yılında bulgu Başkanlığımıza ileilmemiştir.

**B. PERFORMANS DEĐERLENDİRİLMESİ****Tablo 24 – Performans Deđerlendirme Tablosu**

Sıra	Gösterge Adı	Ölçü Birimi	Son Gerçekleşme		Hedeflenen Gösterge Deđeri	Yılsonu Gerçekleşme Tahmini	GERÇEKLEŐME		
			Yılı	Deđeri			Yılsonu Deđeri	Gerçekleşme Oranı (%)	Gerçekleşme Durumu
1	Bina ve salonlarda görüntü kayıt uygulamasında kullanılan kamera sayısı	Sayı	2018	72.000	75.000	75.000	75.865	101	Ulaőıldı
2	E-sınav uygulanan sınav merkezi sayısı	Sayı	2018	3	4	4	3	75	Kısmen Ulaőıldı
3	Güvenirlilik katsayısı 0,70 ten büyük olan testlerin sayısının bir yıl içinde uygulanan test sayısına oranı	Oran	2018	100	100	100	100	100	Ulaőıldı

**Açıklamalar;**

**Bina ve salonlarda görüntü kayıt uygulamasında kullanılan kamera sayısı:** Sınav aşamasında oluşabilecek olumsuzlukların tespiti, sınav kurallarını ihlal eden aday ve görevlilerin tespiti ile kopya girişimlerinde caydırıcılık hususunda kamera uygulaması önemli katkılar sağlamıştır. 2020 yılında kamera sayısında artış yapılarak toplam kamera sayısını 72.000 den 75.865 adet kamera sayısına ulaştırılmıştır.

**E-sınav uygulanan sınav merkezi sayısı :** Ankara-İstanbul ve İzmir illerinde e-sınav uygulaması devam etmektedir. Sınava girecek adaylara fırsat eşitliği yaratmak ve adayların adreslerine en yakın yerlerde sınava girmelerini sağlamak amacıyla bölgesel olarak yaygınlaştırılması amaçlanmıştır. Engelli adayların E-sınavlara girmesine imkân sağlayacak düzenlemeler yapılmış ve bütün illerde sınavlara başvurmaları halinde engelli adaylarımız e-sınavlara girebilmektedir. 2020 yılında Adana ilinde Çukurova Üniversitesi ile yapılan protokol ile ÖSYM'ye bina tahsisi yapılmış olup söz konusu binanın tadilat işleri bitirilerek e-sınav binası yapılacak düzeye getirilmiştir. 2020 yılında hizmete açılması planlanan bina, salgın hastalık sebebiyle tadilat işlemleri geciktiđi için hizmete alınamamıştır. Başkanlığımız, Adana e-sınav binasında 2021 yılında hizmete vermeye başlayacaktır.

**Güvenirlilik katsayısı 0,70 ten büyük olan testlerin sayısının bir yıl içinde uygulanan test sayısına oranı:** Test puanlarının güvenirliliđi; o testte yer alan bütün soruların ölçmek istediđi deđişkeni ölçebilmesi, soruların bir bütün hâlinde tutarlı bir ölçme yaptıđının göstergesi olarak kabul edilmektedir. Testler için 0,70 ve üzerindeki güvenirlilik katsayısı yeterli düzey olarak kabul edilmekte olup testlerin güvenilir olduđunu ve iç tutarlılıđının yüksek olduđunu göstermektedir. 2020 yılında uygulanan testlerin güvenirlilik katsayısı 0,70 üzerinde gerçekleşmiştir.



## İÇ KONTROL GÜVENCE BEYANI

Üst yönetici olarak yetkim dâhilinde;

Bu raporda yer alan bilgilerin güvenilir, tam ve doğru olduğunu beyan ederim.

Bu raporda açıklanan faaliyetler için bütçe ile tahsis edilmiş kaynakların, planlanmış amaçlar doğrultusunda ve iyi mali yönetim ilkelerine uygun olarak kullanıldığını ve iç kontrol sisteminin işlemlerin yasallık ve düzenliliğine ilişkin yeterli güvenceyi sağladığını bildiririm.

Bu güvence, üst yönetici olarak sahip olduğum bilgi ve değerlendirmeler, iç kontroller, iç denetçi raporları ile Sayıştay raporları gibi bilgim dâhilindeki hususlara dayanmaktadır.

Burada raporlanmayan, idarenin menfaatlerine zarar veren herhangi bir husus hakkında bilgim olmadığını beyan ederim.

Şubat 2021

Prof. Dr. Halis AYGÜN  
Başkan

## MALİ HİZMETLER BİRİM YÖNETİCİSİNİN BEYANI

Mali hizmetler birim yöneticisi olarak yetkim dâhilinde;

Bu idarede, faaliyetlerin mali yönetim ve kontrol mevzuatı ile diđer mevzuata uygun olarak yürütüldüğünü, kamu kaynaklarının etkili, ekonomik ve verimli bir şekilde kullanılmasını temin etmek üzere iç kontrol süreçlerinin işletildiğini, izlendiğini ve gerekli tedbirlerin alınması için düşünce ve önerilerimin zamanında üst yöneticiye raporlandığını beyan ederim.

İdaremizin 2020 yılı Faaliyet Raporunun “III/A- Mali Bilgiler” bölümünde yer alan bilgilerin güvenilir, tam ve doğru olduğunu teyit ederim.

Şubat 2021



Kemal MUTLU

Strateji Geliştirme Daire Başkanı

## EK-1 2020 YILINDA YAPILAN SINAVLARDA KULLANILAN TESTLER

SIRA NO	SINAV TARİHİ	SINAV	TEST NO	SORU SAYISI
1	26.01.2020	<b>ÖSYM Uzman Yardımcılığı Giriş Sınavı</b>		
		Biyoloji (Çoktan seçmeli)	1	20
		Biyoloji (Klasik)	2	3
		Coğrafya (Çoktan seçmeli)	3	20
		Coğrafya (Klasik)	4	3
		Fizik (Çoktan seçmeli)	5	20
		Fizik (Klasik)	6	3
		Hukuk (Çoktan seçmeli)	7	20
		Hukuk (Klasik)	8	3
		İstatistik (Çoktan seçmeli)	9	20
		İstatistik (Klasik)	10	3
		Maliye (Çoktan seçmeli)	11	20
		Maliye (Klasik)	12	3
		Türkçe (Çoktan seçmeli)	13	20
		Türkçe (Klasik)	14	3
2	07.03.2020	<b>Yükseköğretim Kurulu Uzman Yardımcıları Yeterlik Sınavı 2020-YÖK Yeterlik</b>	15	50
3	23.02.2020	<b>Tıpta Uzmanlık Eğitimi Giriş Sınavı 2020-TUS 1. Dönem</b>		
		Temel Tıp Bilimleri Testi	16	120
		Klinik Tıp Bilimleri Testi	17	120
4	23.02.2020	<b>Tıp Doktorluğu Alanında Yurtdışı Yükseköğretim Diploma Denkliği İçin Seviye Tespit Sınavı 2020-STST Tıp Doktorluğu 1. Dönem</b>		
		Temel Tıp Bilimleri Testi	18	120
		Klinik Tıp Bilimleri Testi	19	120
5	15.03.2020	<b>Milli Eğitim Bakanlığı Eğitim Kurumlarına Yönetici Seçme Sınavı 2020-MEB-EKYS</b>	20	80
6	14.06.2020	<b>Milli Savunma Üniversitesi Askeri Öğrenci Aday Belirleme Sınavı 2020-MSÜ</b>		
		Türkçe Testi	21	40
		Sosyal Bilimler Testi	22	25
		Temel Matematik Testi	23	40
		Fen Bilimleri Testi	24	20
7	27.06.2020	<b>Yükseköğretim Kurumları Sınavı 2020-YKS 1. Oturum Temel Yeterlilik Testi 2020-TYT</b>		
		Türkçe Testi	25	40
		Sosyal Bilimler Testi	26	25
		Temel Matematik Testi	27	40
		Fen Bilimleri Testi	28	20
8	28.06.2020	<b>Yükseköğretim Kurumları Sınavı 2020-YKS 2. Oturum Alan Yeterlilik Testleri 2020-AYT</b>		
		Türk Dili ve Edebiyatı-Sosyal Bilimler-1 Testi	29	40
		Sosyal Bilimler-2 Testi	30	46
		Matematik Testi	31	40
		Fen Bilimleri Testi	32	40
9	09.08.2020	<b>Dikey Geçiş Sınavı 2020-DGS</b>		
		Sayısal Bölüm	33	60
		Sözel Bölüm	34	60
10	16.08.2020	<b>Akademik Personel ve Lisansüstü Eğitimi Giriş Sınavı 2020-ALES/1</b>		
		Sayısal Testi	35	50
		Sözel Testi	36	50
11	06.09.2020	<b>Kamu Personel Seçme Sınavı 2020-KPSS Lisans (Genel Yetenek-Genel Kültür, Eğitim Bilimleri)</b>		
		Genel Yetenek Testi	37	60
		Genel Kültür Testi	38	60
		Eğitim Bilimleri Testi	39	80
12	12.09.2020	<b>Kamu Personel Seçme Sınavı 2020-KPSS Lisans (Alan Bilgisi) 1. Gün</b>		
		Kamu Yönetimi Testi	40	40
		Uluslararası İlişkiler Testi	41	40
		Çalışma Ekonomisi ve Endüstri İlişkileri Testi	42	40
		Hukuk Testi	43	40
		İktisat Testi	44	40
		Maliye Testi	45	40

13.09.2020	<b>Kamu Personel Seçme Sınavı 2020-KPSS Lisans (Alan Bilgisi) 2. Gün</b>		
	İşletme Testi	46	40
	Muhasebe Testi	47	40
	İstatistik Testi	48	40
13	<b>20.09.2020 Kamu Personel Seçme Sınavı 2020-KPSS Öğretmenlik Alan Bilgisi Testi (ÖABT)</b>		
	Beden Eğitimi Öğretmenliği	49	75
	Biyoloji Öğretmenliği Testi	50	75
	Coğrafya Öğretmenliği Testi	51	75
	Din Kültürü ve Ahlak Bilgisi Öğretmenliği Testi	52	75
	Fen Bilimleri/Fen ve Teknoloji Öğretmenliği Testi	53	75
	Fizik Öğretmenliği Testi	54	75
	İlköğretim Matematik Öğretmenliği Testi	55	75
	İmam-Hatip Lisesi Meslek Dersleri Öğretmenliği	56	75
	Kimya Öğretmenliği Testi	57	75
	Matematik (Lise) Öğretmenliği Testi	58	75
	Okul Öncesi Öğretmenliği	59	75
	Rehber Öğretmen Testi	60	75
	Sınıf Öğretmenliği Testi	61	75
	Sosyal Bilgiler Öğretmenliği Testi	62	75
	Tarih Öğretmenliği Testi	63	75
	Türk Dili ve Edebiyatı Öğretmenliği Testi	64	75
	Türkçe Öğretmenliği Testi	65	75
14	<b>04.10.2020 Tıpta Uzmanlık Eğitimi Giriş Sınavı 2020-TUS 2. Dönem</b>		
	Temel Tıp Bilimleri Testi	66	120
	Klinik Tıp Bilimleri Testi	67	120
15	<b>04.10.2020 Tıp Doktorluğu Alanında Yurtdışı Yükseköğretim Diploma Denkliği İçin Seviye Tespit Sınavı 2020-STSS Tıp Doktorluğu 2. Dönem</b>		
	Temel Tıp Bilimleri Testi	68	120
	Klinik Tıp Bilimleri Testi	69	120
16	<b>10.10.2020 Hazine ve Maliye Bakanlığı İç Denetim Koordinasyon Kurulu İç Denetçi Aday Belirleme Sınavı 2020-İç Denetçi</b>		
	Genel Yetenek ve Genel Kültür Testi	70	60
	Alan Bilgisi Testi	71	30
17	<b>18.10.2020 İçişleri Bakanlığı Kaymakam Adaylığı Giriş Sınavı 2020-Kaymakamlık</b>		
	Genel Yetenek ve Genel Kültür Testi	72	34
	Alan Bilgisi Testi	73	66
18	<b>25.10.2020 Kamu Personel Seçme Sınavı 2020-KPSS Ön Lisans</b>		
	Genel Yetenek Testi	74	60
	Genel Kültür Testi	75	60
19	<b>01.11.2020 Sayıştay Başkanlığı Sayıştay Denetçi Yardımcısı Adaylığı Eleme Sınavı 2020-Sayıştay Eleme</b>		
	Genel Yetenek Testi	76	15
	Genel Kültür Testi	77	15
	Alan Bilgisi Testi	78	60
20	<b>07.11.2020 İş Sağlığı ve Güvenliği Genel Müdürlüğü İş Yeri Hekimliği ve İş Güvenliği Uzmanlığı Sınavı 2020-İSG 1. Dönem</b>		
	İş Yeri Hekimliği Testi	79	50
	A Sınıfı İş Güvenliği Uzmanlığı Testi	80	50
	B Sınıfı İş Güvenliği Uzmanlığı Testi	81	50
	C Sınıfı İş Güvenliği Uzmanlığı Testi	82	50
	Diğer Sağlık Personeli Testi	83	50
21	<b>15.11.2020 Engelli Kamu Personeli Seçme Sınavı 2020-EKPSS</b>		
	Ortaöğretim İşitme-1 (GY)	84	30
	Ortaöğretim İşitme-1 (GK)	85	30
	Ortaöğretim Genel, Görme ve İşitme-2 (GY)	86	30
	Ortaöğretim Genel, Görme ve İşitme-2 (GK)	87	30
	Ortaöğretim Zihinsel (GY)	88	30
	Ortaöğretim Zihinsel (GK)	89	30
	Ön Lisans İşitme-1 (GY)	90	30
	Ön Lisans İşitme-1 (GK)	91	30
	Ön Lisans Genel, Görme ve İşitme-2 (GY)	92	30
	Ön Lisans Genel, Görme ve İşitme-2 (GK)	93	30
	Ön Lisans Zihinsel (GY)	94	30

		Ön Lisans Zihinsel (GK)	95	30
		Lisans İşitme-1 (GY)	96	30
		Lisans İşitme-1 (GK)	97	30
		Lisans Genel, Görme ve İşitme-2 (GY)	98	30
		Lisans Genel, Görme ve İşitme-2 (GK)	99	30
		Lisans Zihinsel (GY)	100	30
		Lisans Zihinsel (GK)	101	30
22	21.11.2020 22.11.2020	<b>Adalet Bakanlığı Sınavları 2020-Adli Yargı, 2020-İdari Yargı, 2020-Adli Yargı-Avukat</b>		
		Genel Yetenek-Genel Kültür Testi	102	30
		Ortak Alan Bilgisi Testi	103	35
		Adli Yargı Testi	104	35
		İdari Yargı Testi	105	35
		Adli Yargı-Avukat Testi	106	35
23	22.11.2020	<b>Adalet Bakanlığı İcra Müdür ve İcra Müdür Yardımcılarını Seçme Sınavı 2020-İCRA</b>		
		Genel Yetenek ve Genel Kültür Testi	107	35
		Alan Bilgisi Testi	108	45
24	22.11.2020	<b>Kamu Personel Seçme Sınavı 2020-KPSS Ortaöğretim</b>		
		Genel Yetenek Testi	109	60
		Genel Kültür Testi	110	60
25	29.11.2020	<b>Eczacılıkta Uzmanlık Eğitimi Giriş Sınavı 2020-EUS</b>	111	100
26	29.11.2020	<b>Eczacılık Alanında Yurtdışı Yükseköğretim Diploma Denkliği İçin Seviye Tespit Sınavı 2020-STC Eczacılık</b>	112	100
		<b>TOPLAM</b>		<b>5.482</b>

## 2020 Yılında Gerçekleştirilen E-YDS ve Yabancı Dil Sınavlarında Kullanılan Testler

SIRA NO	SINAV TARİHİ	SINAV	TEST NO	SORU SAYISI
1.	25.01.2020	2020 Elektronik Yabancı Dil Sınavı (e-YDS 2020/1 İngilizce)	1	80
2.	15.02.2020	2020 Elektronik Yabancı Dil Sınavı (e-YDS 2020/2 İngilizce)	2	80
3.	01.03.2020	<b>Yükseköğretim Kurumları Yabancı Dil Sınavları</b>		
		<b>2020-YÖKDİL/1</b>		
		<b>Testler</b>		
		İngilizce Fen Bilimleri	3	80
		İngilizce Sağlık Bilimleri	4	80
		İngilizce Sosyal Bilimler	5	80
		Arapça Sosyal Bilimler	6	80
4.	14.03.2020	2020 Elektronik Yabancı Dil Sınavı (e-YDS 2020/3 İngilizce)	7	80
5.	28.06.2020	<b>Yükseköğretim Kurumları Sınavı</b>		
		<b>2020-YKS 3. Oturum (YDT)</b>		
		<b>Testler</b>		
		Almanca	8	80
		Arapça	9	80
		Fransızca	10	80
		İngilizce	11	80
		Rusça	12	80
6.	04.07.2020	2020 Elektronik Yabancı Dil Sınavı (e-YDS 2020/8 İngilizce)	13	80
7.	11.07.2020	2020 Elektronik Yabancı Dil Sınavı (e-YDS 2020/4 Farsça)	14	80
8.	12.07.2020	<b>2020 Elektronik Yabancı Dil Sınavı (e-YDS 2020/5 İspanyolca/İtalyanca)</b>		
		İspanyolca Testi	15	80
		İtalyanca Testi	16	80
9.	18.07.2020	<b>2020 Elektronik Yabancı Dil Sınavı (e-YDS 2020/6 Yunanca/Bulgarca)</b>		
		Yunanca Testi	17	80
		Bulgarca Testi	18	80
10.	19.07.2020	<b>2020 Elektronik Yabancı Dil Sınavı (e-YDS 2020/7 Almanca/Fransızca)</b>		
		Almanca Testi	19	80
		Fransızca Testi	20	80
11.	22.08.2020	<b>2020 Elektronik Yabancı Dil Sınavı (e-YDS 2020/9 Arapça/Rusça)</b>		
		Arapça Testi	21	80
		Rusça Testi	22	80
12.	29.08.2020	2020 Elektronik Yabancı Dil Sınavı (e-YDS 2020/10 İngilizce)	23	80
13.	20.09.2020	<b>Kamu Personel Seçme Sınavı</b>		
		<b>2020-KPSS Öğretmenlik Alan Bilgisi (ÖABT)</b>		
		Yabancı Dil (İngilizce) Öğretmenliği	24	75
14.	27.09.2020	<b>Yabancı Dil Bilgisi Seviye Tespit Sınavı</b>		
		<b>2020 YDS</b>		
		<b>Testler</b>		
		Almanca	25	80

	Arapça	26	80	
	Fransızca	27	80	
	İngilizce	28	80	
	Rusça	29	80	
	<b>Çeviri Alanları</b>			
	Arnavutça	30	8	
	Boşnakça	31	8	
	Çince	32	8	
	Danimarkaca	33	8	
	Ermenice	34	8	
	Gürcüce	35	8	
	Hollandaca	36	8	
	Japonca	37	8	
	Korece	38	8	
	Lehçe	39	8	
	Macarca	40	8	
	Portekizce	41	8	
	Rumence	42	8	
	Sırpça	43	8	
	Ukraynaca	44	8	
15.	17.10.2020	2020 Elektronik Yabancı Dil Sınavı (e-YDS 2020/11 İngilizce)	45	80
16.	14.11.2020	2020 Elektronik Yabancı Dil Sınavı (e-YDS 2020/12 İngilizce)	46	80
		<b>Toplam</b>		<b>2.595</b>

**EK-2 2020 YILINDA YAPILAN SINAVLAR VE BAŞVURU YAPAN ADAY SAYILARI**

Sınav Adı	Kullanılan Bina Sayısı	Kullanılan Salon Sayısı	Aday Sayısı
2020 Adalet Bakanlığı İcra Müdür ve İcra Müdür Yardımcılarını Seçme Sınavı	112	1.537	17.670
2020 Adalet Bakanlığı Sınavları Adli Yargı	120	1.749	23.159
2020 Adalet Bakanlığı Sınavları Adli Yargı - Avukat	46	332	3.372
2020 Adalet Bakanlığı Sınavları Genel Yetenek Genel Kültür - Ortak Alan Bilgisi	181	2.729	35.094
2020 Adalet Bakanlığı Sınavları İdari Yargı	131	1.325	16.180
2020 Akademik Personel ve Lisansüstü Eğitimi Giriş Sınavı (ALES)	1.448	24.402	294.101
2020 Dikey Geçiş Sınavı	2.216	32.772	389.308
2020 Eczacılık Alanında Yurtdışı Yükseköğretim Diploma Denkliği İçin Seviye Tespit Sınavı (STS Eczacılık)	1	16	276
2020 Eczacılıkta Uzmanlık Eğitimi Giriş Sınavı (EUS)	1	16	181
2020 Elektronik Yabancı Dil Sınavı (e-YDS 2020/1) İngilizce	3	38	3.296
2020 Elektronik Yabancı Dil Sınavı (e-YDS 2020/2) İngilizce	3	32	2.699
2020 Elektronik Yabancı Dil Sınavı (e-YDS 2020/3) İngilizce	3	33	2.839
2020 Elektronik Yabancı Dil Sınavı (e-YDS 2020/4 Farsça)	3	16	977
2020 Elektronik Yabancı Dil Sınavı (e-YDS 2020/5 İspanyolca/İtalyanca)	3	14	856
2020 Elektronik Yabancı Dil Sınavı (e-YDS 2020/6 Yunanca/Bulgarca)	3	12	466
2020 Elektronik Yabancı Dil Sınavı (e-YDS 2020/7 Almanca/Fransızca)	3	21	1.329
2020 Elektronik Yabancı Dil Sınavı (e-YDS 2020/8) İngilizce	3	42	3.894
2020 Elektronik Yabancı Dil Sınavı ( e-YDS 2020/9 Arapça/Rusça)	3	25	1.598
2020 Elektronik Yabancı Dil Sınavı (e-YDS 2020/10) İngilizce	3	45	4.044
2020 Elektronik Yabancı Dil Sınavı (e-YDS 2020/11) İngilizce	3	42	3.958
2020 Elektronik Yabancı Dil Sınavı (e-YDS 2020/12) İngilizce	3	42	3.959
2020 Engelli Kamu Personeli Seçme Sınavı (EKPS)	1.616	24.080	97.646
2020 Hazine ve Maliye Bakanlığı İç Denetim Koordinasyon Kurulu İç Denetçi Aday Belirleme Sınavı	2	12	214
2020 İçişleri Bakanlığı Kaymakam Adaylığı Giriş Sınavı	118	1.670	23.902
2020 İş Sağlığı ve Güvenliği Genel Müdürlüğü İşyeri Hekimliği ve İş Güvenliği Uzmanlığı Sınavı (İSG)	181	2.725	38.857
2020 KPSS Genel Yetenek - Genel Kültür	3.771	73.307	1.399.082
2020 KPSS Eğitim Bilimleri	1.147	22.571	471.522
2020 KPSS Cumartesi Öğleden Sonra (Hukuk - İktisat - Maliye)	374	6.088	83.898
2020 KPSS Cumartesi Sabah (Kamu Yönetimi - Uluslararası İlişkiler - Çalışma Ekonomisi ve Endüstri İlişkileri)	255	4.159	58.826
2020 KPSS Pazar Sabah (İşletme - Muhasebe - İstatistik)	325	4.932	69.391
2020 KPSS Öğretmenlik Alan Bilgisi (ÖABT)	1.888	31.415	371.337

2020 KPSS İmam-Hatip Lisesi Meslek Dersleri Öğretmenliği Alanı (ÖABT)	207	2.968	43.267
2020 Kamu Personel Seçme Sınavı (Ortaöğretim)	6.493	98.562	1.077.561
2020 Kamu Personel Seçme Sınavı (Ön Lisans)	5.267	85.698	982.432
2020 Milli Eğitim Bakanlığı Eğitim Kurumlarına Yönetici Seçme Sınavı (MEB-EKYS)	147	1.694	51.230
2020 Milli Savunma Üniversitesi Askeri Öğrenci Aday Belirleme Sınavı (MSÜ)	2.147	37.153	451.276
2020 Sayıştay Başkanlığı Sayıştay Denetçi Yardımcısı Adaylığı Eleme Sınavı	18	382	5.181
2020 Tıp Doktorluğu Alanında Seviye Tespit Sınavı 1. Dönem - 1. Aşama	1	3	60
2020 Tıp Doktorluğu Alanında Seviye Tespit Sınavı 1. Dönem - 2. Aşama	6	108	2.108
2020 Tıp Doktorluğu Alanında Seviye Tespit Sınavı 2. Dönem - 1. Aşama	1	3	44
2020 Tıp Doktorluğu Alanında Seviye Tespit Sınavı 2. Dönem - 2. Aşama	10	185	2.241
2020 Tıpta Uzmanlık Eğitimi Giriş Sınavı (1. Dönem) Temel Tıp Bilimleri	34	687	17.056
2020 Tıpta Uzmanlık Eğitimi Giriş Sınavı (1. Dönem) Klinik Tıp Bilimleri	34	685	17.030
2020 Tıpta Uzmanlık Eğitimi Giriş Sınavı (2. Dönem) Temel Tıp Bilimleri	99	1.608	19.183
2020 Tıpta Uzmanlık Eğitimi Giriş Sınavı (2. Dönem) Klinik Tıp Bilimleri	99	1.607	19.156
2020 Yabancı Dil Bilgisi Seviye Tespit Sınavı - (YDS)	758	11.554	143.180
2020 Yükseköğretim Kurumları Sınavı Temel Yeterlilik Testi (YGS-TYT)	8.711	150.530	2.424.899
2020 Yükseköğretim Kurumları Sınavı Alan Yeterlilik Testleri (YGS-AYT)	6.441	110.065	1.788.695
2020 Yükseköğretim Kurumları Sınavı Yabancı Dil Testi (YGS-YDT)	1.058	9.616	128.211
2020 Yükseköğretim Kurumları Yabancı Dil Sınavı (YÖKDİL-1)	329	3.794	101.580
2020 Yükseköğretim Kurulu Uzman Yardımcıları Yeterlilik Sınavı	1	1	21
ÖSYM Uzman Yardımcılığı Giriş Sınavı	1	10	210
	<b>45.831</b>	<b>753.112</b>	<b>10.698.552</b>



**EK-3 2020 SINAV SONUÇLARINA GÖRE YERLEŞTİRME İŞLEMİ YAPILAN SINAVLAR**

Sıra	Yerleştirme Adı	Tercih Yapan Aday Sayısı	Kontenjan Sayısı	Yerleşen Aday Sayısı
1	Kamu Personel Seçme Sınavı KPSS-2020/3: Çevre ve Şehircilik Bakanlığı Tapu ve Kadastro Genel Müdürlüğünün Sözleşmeli Pozisyonlarına Yerleştirme	1.148	125	125
2	Diş Hekimliğinde Uzmanlık Eğitimi Giriş Sınavı 2019-DUS Ek Yerleştirme	91	45	1
3	Kamu Personel Seçme Sınavı KPSS-2020/4: Sağlık Bakanlığının Sözleşmeli Pozisyonlarına Yerleştirme	82.726	8.844	8.844
4	Tıpta Yan Dal Uzmanlık Eğitimi Giriş Sınavı 2019-YDUS Yerleştirme (1. Grup)	1.253	1.586	1.003
5	Tıpta Uzmanlık Eğitimi Giriş Sınavı 2020-TUS 1. Dönem Yerleştirme	6.916	6.155	4.875
6	Kamu Personel Seçme Sınavı KPSS-2020/5: Sağlık Bakanlığının Sözleşmeli Pozisyonlarına Yerleştirme	179.373	18.000	17.991
7	Kamu Personel Seçme Sınavı KPSS-2020/6: Çevre ve Şehircilik Bakanlığının Sözleşmeli Pozisyonlarına Yerleştirme	14.774	349	349
8	Tıpta Yan Dal Uzmanlık Eğitimi Giriş Sınavı 2019- YDUS Ek Yerleştirme (1. Grup)	138	720	63
9	Kamu Personel Seçme Sınavı KPSS-2020/7: Tarım ve Orman Bakanlığının Sözleşmeli Pozisyonlarına Yerleştirme	28.404	2.347	2.347
10	Tıpta Uzmanlık Eğitimi Giriş Sınavı 2020-TUS 1.Dönem Ek Yerleştirme	969	1.517	272
11	Kamu Personel Seçme Sınavı KPSS-2020/8: Sağlık Bakanlığı Sözleşmeli Pozisyonlarına Yerleştirme	40.114	3.000	3.000
12	Kamu Personel Seçme Sınavı KPSS-2020/9: Tarım ve Orman Bakanlığı Meteoroloji Genel Müdürlüğünün Sözleşmeli Pozisyonlarına Yerleştirme	779	9	9
13	Kamu Personel Seçme Sınavı KPSS-2020/1: Bazı Kurum ve Kuruluşların Kadro ve Pozisyonlarına 1. Yerleştirme	107.546	2.582	2.579
14	Yükseköğretim Kurumları Sınavı 2020-YKS Yerleştirme	1.151.632	992.352	921.886
15	Tıpta Yan Dal Uzmanlık Eğitimi Giriş Sınavı 2019-YDUS (Kadın Hastalıkları ve Doğum) 2.Grup Yerleştirme	145	108	*110
16	Kamu Personel Seçme Sınavı KPSS-2020/10: Tarım ve Orman Bakanlığının Sözleşmeli Pozisyonlarına Yerleştirme	7.670	53	53

17	Kamu Personel Seçme Sınavı KPSS-2020/11: Sağlık Bakanlığı Kadrolarına Yerleştirme	15.887	200	200
18	Yükseköğretim Kurumları Sınavı 2020-YKS Ek Yerleştirme	87.310	145.714	65.665
19	Tıpta Yan Dal Uzmanlık Eğitimi Giriş Sınavı 2019-YDUS (Kadın Hastalıkları ve Doğum) 2.Grup Ek Yerleştirme	25	10	8
20	Dikey Geçiş Sınavı 2020-DGS Yerleştirme	208.046	111.430	94.024
21	Teknik Öğretmenler İçin Mühendislik Tamamlama Programları Yerleştirme 2020-Mühendislik Tamamlama Yerleştirme	4.523	3.700	2.932
22	Kamu Personel Seçme Sınavı KPSS-2020/12: Çevre ve Şehircilik Bakanlığının Sözleşmeli Pozisyonlarına Yerleştirme	6.333	50	50
23	Yükseköğretim Kurumları Sınavı 2020- YKS Milli Sporcu Yerleştirme	291	1.892	289
24	Kamu Personel Seçme Sınavı KPSS-2020/13: Karayolları Genel Müdürlüğü'nün Sözleşmeli Pozisyonlarına Yerleştirme	9.176	170	170
25	Yabancı Dil Hazırlık 2020-Zorunlu Yabancı Dil Hazırlık Sınıfında Başarısız Olan Öğrencilerin Türkçe Öğretim Yapan Yükseköğretim Programlarına Yerleştirilmeleri	322	-	292
26	Dikey Geçiş Sınavı 2020-DGS Ek Yerleştirme	47.078	35.724	10.082
27	Tıpta Uzmanlık Eğitimi Giriş Sınavı 2020-TUS 2. Dönem Yerleştirme	7.715	6.024	4.927
28	Kamu Personel Seçme Sınavı KPSS-2020/14: Sağlık Bakanlığı Sözleşmeli Pozisyonlarına Yerleştirme	138.186	12.000	11.995

\* Danıştay 8 inci Daire'nin 06.11.2017 tarihli ve E. 2017/5939 sayılı "yürütmenin durdurulması" kararı ile Tıpta ve Dış Hekimliğinde Uzmanlık Eğitimi Yönetmeliğinin "Uzmanlık eğitimine giriş sınavlarının sonuçları, yerleştirme ve uzmanlık eğitimine başlama" başlıklı 13/4 üncü maddesinin "...bu durumda da eşitliğin bozulmaması halinde doğum tarihi daha yeni olan adaya öncelik verilir." ibaresinin yürütmesi durdurulmuştur. Bu karar doğrultusunda, Sağlık Bakanlığı'nın mesleki bilgi sınavında aynı puanı almış ve uzmanlık eğitim programını aynı sırada tercih etmiş adayların, kontenjan ayrılmamış olsa da uzmanlık eğitimi programına yerleştirilmesi yönündeki kararı ile yerleştirme yapılmıştır.

