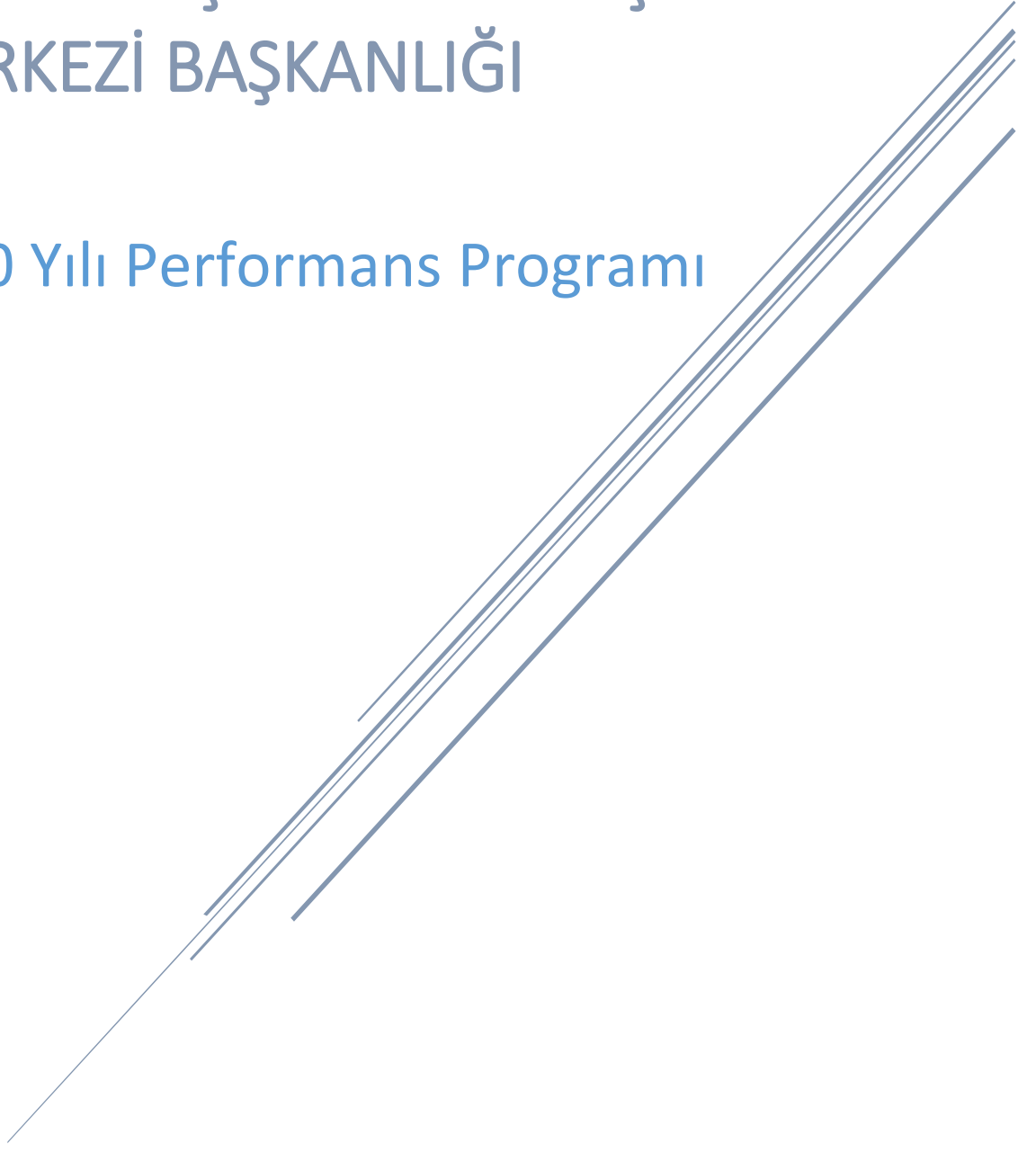




ÖLÇME SEÇME VE YERLEŐTİRME MERKEZİ BAŐKANLIĐI

2020 Yılı Performans Programı





Ölçme, Seçme ve Yerleştirme Merkezi 1974 yılında üniversiteye giriş sınavlarının merkezi yapılması ihtiyacı üzerine kurulmuş ve 1981 yılında çıkan 2547 sayılı Yükseköğretim Kanunu ile çeşitli aşamalarda ve çok geniş kitlelere sınav yapmıştır. ÖSYM “6114 Sayılı Ölçme, Seçme ve Yerleştirme Merkezi Hizmetleri Hakkında Kanun” ve 4 sıra sayılı “Bakanlıklara Bağlı, İlgili, İlişkili Kurum ve Kuruluşlar İle Diğer Kurum ve Kuruluşların Teşkilatları Hakkında Cumhurbaşkanlığı Kararnamesi” ile idari ve mali özerkliğe sahip özel bütçeli bir kamu kurumu yapısına kavuşmuştur.

5018 Sayılı Kamu Mali Yönetim ve Kontrol Kanunu gereğince hazırlanan bu performans programında 2020 yılı boyunca ÖSYM'nin sınavlara ilişkin olarak yapacağı faaliyetler yer almaktadır. Kamu kaynakları kullanılırken göz önünde bulundurulması gereken saydamlık ve hesap verilebilirlik ilkelerinin işlerlik kazanması, kurumsal değerlendirmenin en önemli aşamalarından biri olan performans programları ile mümkün olacaktır.

2020 yılı Performans Programında yer alan hizmetlerin yerine getirilmesinde görev alan tüm personelime teşekkür eder, bu bilgileri kamuoyu ile paylaşmaktan mutluluk duyar saygılar sunarım.

Prof. Dr. Halis AYGÜN

Başkan

İÇİNDEKİLER

I- GENEL BİLGİLER	1
A- YETKİ, GÖREV VE SORUMLUKLAR.....	1
B- TEŞKİLAT YAPISI	3
II- PERFORMANS BİLGİLERİ	8
A- TEMEL POLİTİKA VE ÖNCELİKLER	8
B- AMAÇ VE HEDEFLER.....	8
C- İDARE PERFORMANS BİLGİSİ	10
D- İDARENİN TOPLAM KAYNAK İHTİYACI	21
E- DİĞER HUSUSLAR	23

I- GENEL BİLGİLER

A- YETKİ, GÖREV VE SORUMLUKLAR

Başkanlığımızın görevleri ve idari yapısı, “6114 Sayılı Ölçme, Seçme ve Yerleştirme Merkezi Hizmetleri Hakkında Kanun” ve “Bakanlıklara Bağlı, İlgili, İlişkili Kurum ve Kuruluşlar İle Diğer Kurum ve Kuruluşların Teşkilatları Hakkında Cumhurbaşkanlığı Kararnamesinin” 25’inci bölümünde düzenlenmiştir; Ölçme, Seçme ve Yerleştirme Merkezi Başkanlığı, bu Kanunla ve ilgili diğer mevzuatla verilen görevleri yerine getirmek ve yetkileri kullanmak üzere kamu tüzel kişiliğine, idari ve mali özerkliğe sahip, Yükseköğretim Kurulu ile ilgili, merkezi Ankara’da bulunan özel bütçeli bir kuruluştur.

Başkanlığın görev ve yetkileri şunlardır:

a) Yükseköğretim Kurulu kararlarına veya ilgili mevzuat hükümlerine istinaden başta yükseköğretim kurumlarında ön lisans, lisans veya lisansüstü öğrenim görececek adayların puan sıralamasına göre tespiti veya yerleştirilmesi ile yükseköğretim kurumlarında atama veya yükselmelerde esas alınan sınavlar olmak üzere, ulusal ve uluslararası her türlü bilim, yetenek veya yabancı dil sınavları ile gerektiğinde yerleştirme işlemlerini yapmak.

b) İlgili mevzuat hükümleri uyarınca kamu kurum ve kuruluşlarının kadro ve pozisyonlarında görev almaya veya görevde yükselmeye yönelik sınavları ve gerektiğinde yerleştirme işlemlerini ilgili kurumun talebine bağlı olarak yapmak.

c) Özel hukuk tüzel kişilerinin talep ettikleri her türlü ölçme ve değerlendirme işlemlerini yapmak.

d) Sınav ölçme, değerlendirme ve yerleştirme işlemlerine yönelik yıllık sınav takvimini belirlemek, kamuoyuna duyurmak ve bu Kanunda belirlenen ilkelere göre yerine getirmek.

e) Sınav hizmetlerinin yerine getirilmesinin tüm aşamalarında, konuyla ilgili kurum ve kuruluşlarla işbirliği yaparak gerekli güvenlik tedbirlerini almak.

f) Hizmetin gereklerine uygun ölçme, seçme, değerlendirme ve yerleştirme yöntemlerini belirlemek.

g) Sınav yapılacak merkezleri oluşturmak, sınav hizmetlerini yapacak kişileri belirlemek ve gerekli görevlendirmeleri yapmak.

h) Sınav, ölçme, değerlendirme, yerleştirme, araştırma ve diğer hizmet bedellerini belirlemek.

i) Gerekli hâllerde sınavları ertelemek, kısmen veya tamamen iptal etmek, adayların işlemlerini geçersiz saymak.

j) Faaliyet alanlarıyla ilgili araştırmalar yapmak, ulusal ve uluslararası gelişmeleri izlemek, bilimsel toplantılara katılmak, ulusal ve uluslararası kurumlarla işbirliği yapmak.

k) Sınav sonuçlarını analiz etmek ve sonuçları kamuoyuna duyurmak; sınav sonuçlarını ilgili kurum veya kuruluşlara basılı veya elektronik ortamda iletmek.

l) Görev, yetki ve sorumluluk alanına giren konularda idari düzenlemeler yapmak ve kılavuzlar hazırlamak.

Başkanlık, bu Kanunla ve diğer mevzuatla verilen görev ve yetkilerini kendi sorumluluğu altında, bağımsız olarak yerine getirir ve kullanır. Başkanlığın yürüttüğü iş ve işlemlerin yerine getirilmesinde, Başkanlık çalışanları ve görevlendirilen diğer uygulayıcı birimlere sınav görevlendirmeleri, sınav sorularının oluşturulması, ölçme, değerlendirme ve yerleştirme yöntem ve süreçlerinin seçimi ve uygulanmasında hiçbir organ, makam, merci veya kişi tarafından talimat verilemez.

Başkanlık, sınav, ölçme, değerlendirme ve yerleştirme hizmetlerini yerine getirirken ihtiyaç duyduğu aşamalarda, soru hazırlama, donanım ve yazılım olarak bilgisayar ve iletişim altyapısı, yazılım geliştirme ve güncelleme, baskı, paketleme, taşıma, dağıtım, güvenlik ve işgücü hizmetleri satın alabilir. Sınav hizmetleriyle sınırlı kalmak üzere bu mal ve hizmetlerin temininde, Başkanlık tarafından gerçek kişiler, kamu tüzel kişileri veya özel hukuk tüzel kişilerinden alınan mal ve hizmetlerle ilgili olarak 4/1/2002 tarihli ve 4734 sayılı Kamu İhale Kanunu hükümleri uygulanmaz. Söz konusu mal ve hizmetlerin teminine ilişkin usul ve esaslar, Kamu İhale Kurumunun görüşü alınarak Yükseköğretim Kurulu tarafından hazırlanacak yönetmelikle belirlenir.

B- TEŞKİLAT YAPISI

Başkanlık, merkez teşkilatı ile doğrudan Başkanlığa bağlı temsilciliklerden oluşur. Temsilciliklerin açılacağı yer ve sayıları Yönetim Kurulunun teklifi üzerine Cumhurbaşkanı kararıyla belirlenir.

Başkanlığın hizmet birimleri şunlardır;

- a) Ölçme ve Değerlendirme Daire Başkanlığı,
- b) Sınav Hizmetleri Daire Başkanlığı,
- c) Yabancı Dil Sınavları Daire Başkanlığı,
- d) Bilgi Güvenliği ve Yönetimi Daire Başkanlığı,
- e) Strateji Geliştirme Daire Başkanlığı,
- f) Personel ve Destek Hizmetleri Daire Başkanlığı,
- g) Kurumsal İlişkiler Daire Başkanlığı,
- h) Sınav Görevlileri Yönetimi Daire Başkanlığı,
- i) Araştırma Geliştirme Daire Başkanlığı,
- j) Engelli Adaylar Daire Başkanlığı,
- k) Hukuk Müşavirliği,
- l) İç Denetim Birimi Başkanlığı,
- m) Basın ve Halkla İlişkiler Müşavirliği.

Başkanlıkta doğrudan Başkana bağlı veya daire başkanlıkları altında, daimi ve geçici çalışma grupları oluşturulabilir.

Başkanlık hizmet birimlerinin görevleri şunlardır;

a) Ölçme ve Değerlendirme Daire Başkanlığı: Başkanlık tarafından yapılan sınavlarda sorulacak soruları hazırlamak veya hazırlatmak, denetlemek ve güvenli bir şekilde şifreleyerek saklamak, soru havuzu oluşturmak ve güvenliğini sağlamak soruların geçerlik ve güvenilirlik düzeylerini artırmak; Başkan tarafından verilen diğer görevleri yapmak.

b) Sınav Hizmetleri Daire Başkanlığı: Ön lisans, lisans ve lisansüstü öğretim ile ilgili sınavlar ile akademik personelin seçimine ilişkin sınav hizmetlerini Yükseköğretim Kurulu tarafından belirlenen usul ve esaslar çerçevesinde yürütmek; kamu kurum ve kuruluşları veya özel hukuk tüzel kişileri tarafından talep edilen mesleğe giriş, yeterlilik, görevde yükselme ve benzeri meslekî sınav

hizmetlerinin yapılması, sınava ilişkin değerlendirme ve sonuç belgelerinin düzenlenmesi ile itirazların incelenmesi işlemlerini yürütmek; Başkan tarafından verilen diğer görevleri yapmak.

c) Yabancı Dil Sınavları Daire Başkanlığı: Akademik unvanların alınmasında ve yükselmelerde, kamu personelinin atanmasında mevzuatta öngörülen sınavlar başta olmak üzere, ihtiyaç duyulan alanlarda ve dillerde yabancı dil bilgi düzeyinin ölçülmesine yönelik sınav sorularının hazırlanması veya hazırlatılması, bu sınavlara ilişkin diğer hizmetlerin yapılması, sonuç belgelerinin düzenlenmesi ile itirazların incelenmesi işlemlerini yürütmek; Başkan tarafından verilen diğer görevleri yapmak.

d) Bilgi Güvenliği ve Yönetimi Daire Başkanlığı: Başkanlığın yazılım ve donanım altyapısı ile ilgili tüm işleri, bilgi güvenliğini en üst düzeyde tutarak yürütmek ve koordine etmek; Başkan tarafından verilen diğer görevleri yapmak.

e) Strateji Geliştirme Daire Başkanlığı: 10/12/2003 tarihli ve 5018 sayılı Kamu Mali Yönetimi ve Kontrol Kanunu, 22/12/2005 tarihli ve 5436 sayılı Kamu Mali Yönetimi ve Kontrol Kanunu ile Bazı Kanun ve Kanun Hükmünde Kararnamelerde Değişiklik Yapılması Hakkında Kanun ve diğer mevzuatla strateji geliştirme ve mali hizmetler birimlerine verilen görevleri yapmak; Başkan tarafından verilen diğer görevleri yapmak.

f) Personel ve Destek Hizmetleri Daire Başkanlığı: Başkanlığın insan gücü planlaması ve personel politikasıyla ilgili çalışmaları yapmak; personel sisteminin geliştirilmesi ve performans ölçütlerinin oluşturulması ile ilgili tekliflerde bulunmak; Başkanlık sivil savunma ve seferberlik hizmetlerini planlamak ve yürütmek; Başkanlık personelinin atama, özlük, disiplin, emeklilik ve sağlıkla ilgili işlerini yapmak; Başkanlığın eğitim planını hazırlamak, hizmet öncesi ve hizmet içi eğitim programlarını düzenlemek ve uygulamak; Başkanlığın tamamına ilişkin olarak ihtiyaç duyulan bina ve arazinin kiralama ve satın alma işlerini yürütmek; temizlik, aydınlatma, ısıtma, onarım ve taşıma hizmetlerini yapmak; genel evrak faaliyetlerini düzenlemek ve yürütmek; Başkanlık kütüphane ve genel arşiv hizmetlerini yürütmek; Başkan tarafından verilen diğer görevleri yapmak.

g) Kurumsal İlişkiler Daire Başkanlığı: Başkanlıkça ilk defa yapılacak olan sınavları tanımlamak, sınav kabul koşullarını belirlemek, sınavla ilgili protokolleri hazırlamak, sınav takvimini oluşturmak, sınav yönergeleri ve kılavuzlarını hazırlamak, sınavların uygulanmasına yönelik iş geliştirme çalışmalarını koordine etmek, telifler, sınav evrakının basımı ve dağıtımını ile ilgili işleri ve dış ilişkileri yürütmek; Başkan tarafından verilen diğer görevleri yapmak.

h) Sınav Görevlileri Yönetimi Daire Başkanlığı: Başvuru merkezleri ve sınav koordinatörlüklerinin koordinasyonunu sağlamak, sınavlarda görev alacak olan personeli görevlendirmek ve sınav ücretleri

ile ilgili işlemleri yürütmek, doğrudan merkeze bağlı temsilcilikleri yönetmek; Başkan tarafından verilen diğer görevleri yapmak.

i) Araştırma Geliştirme Daire Başkanlığı: Başta yeni sınav veya soru türleri ve puanlama yöntemleri olmak üzere Başkanlığın faaliyet gösterdiği tüm alanlarda araştırmalar yapmak veya yaptırmak, yeni yöntem ve teknolojileri takip ederek bunların ülke koşullarına uyarlamak, bu alanlarda gerekli hizmet içi eğitimler vermek, eğitim programları düzenlemek; Başkan tarafından verilen diğer görevleri yapmak.

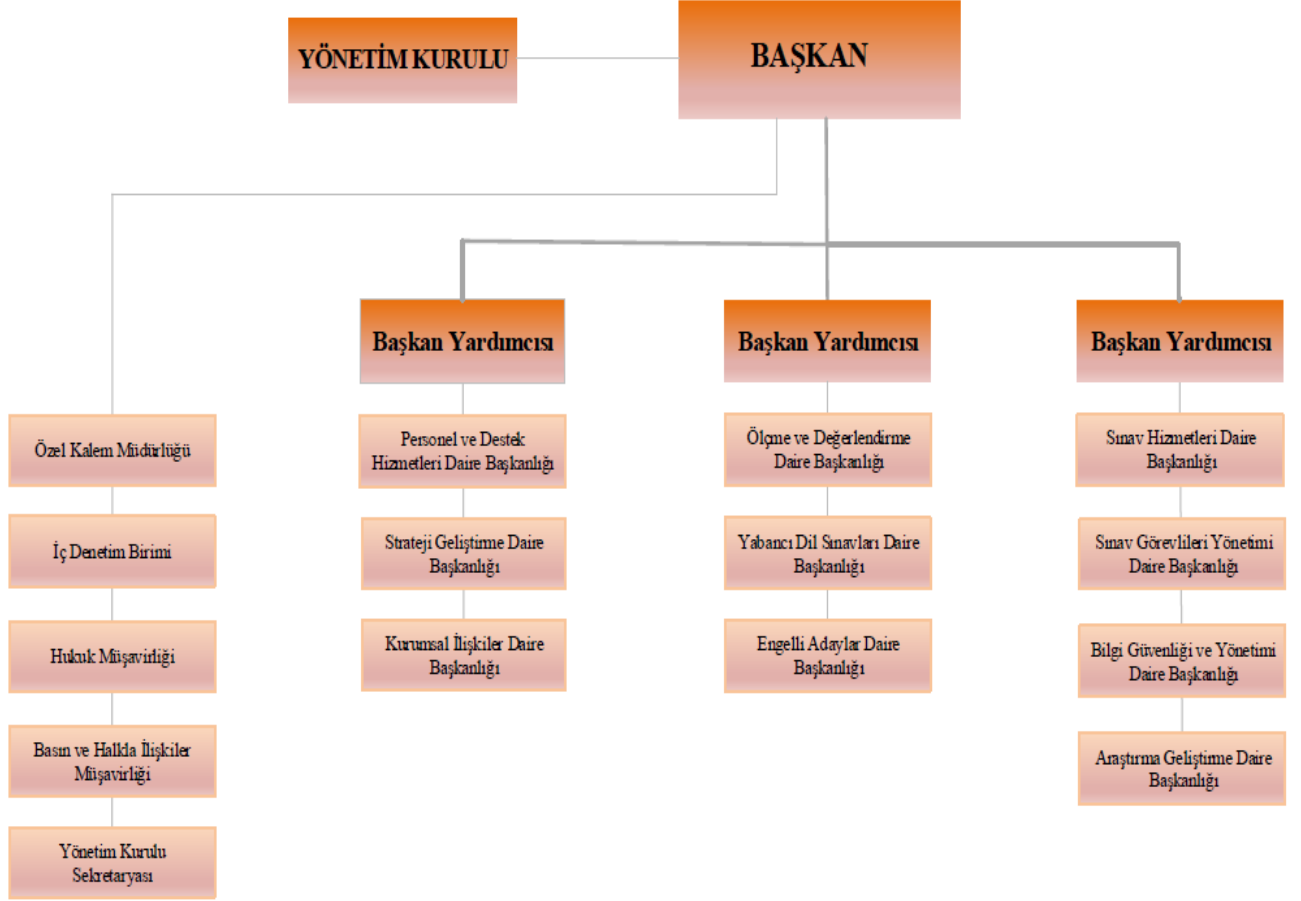
j) Engelli Adaylar Daire Başkanlığı: Başkanlıkça yapılan sınavlara başvuruda bulunan engelli adaylar ile ilgili tüm iş ve işlemleri takip etmek, gerekli raporları toplamak, gerekli bilgilendirmeleri yapmak, engelli adayların sınavlarının sorunsuz bir şekilde gerçekleşmesi için sınav evrakı ve yardımcı personel konusunda gerekli düzenlemeleri yapmak, bunun için gerekli eğitimleri vermek, yurtiçi ve yurtdışı toplantılar düzenlemek, engelli adayların sınav koşullarını iyileştirici tedbirleri araştırmak, takip etmek ve ülke şartlarına uyarlamak; Başkan tarafından verilen benzeri görevleri yapmak.

k) Hukuk Müşavirliği: 26/9/2011 tarihli ve 659 sayılı Kanun Hükmünde Kararname hükümlerine göre hukuk birimlerine verilen görevleri yapmak; Başkan tarafından verilen diğer görevleri yapmak.

l) İç Denetim Birimi Başkanlığı: İç Denetim Birimi Başkanlığının görevi, 5018 sayılı Kamu Mali Yönetimi ve Kontrol Kanunu hükümlerine göre sistematik, sürekli ve disiplinli bir yaklaşımla ve Kamu İç Denetim Standartlarına uygun olarak, idarenin faaliyetlerine değer katmak ve geliştirmek için kaynakların etkililik, ekonomiklik ve verimlilik esaslarına göre yönetilip yönetilmediğini, idarenin risk yönetimi, yönetim ve kontrol süreçlerinin etkinliğini değerlendirmek ve rehberlik yapmak.

Ayrıca başkanlık iç düzenlemeleriyle ***Basın ve Halkla İlişkiler Müşavirliği*** oluşturulmuştur.

Teşkilat Şeması



Şekil 1 Teşkilat Şeması

KADRO/BİRİM	Başkanlık	Ölçme ve Değerlendirme Daire Başkanlığı	Yabancı Dil Sınavları Daire Başkanlığı	Bilgi Güvenliği ve Yönetimi Daire Başkanlığı	Araştırma Geliştirme Daire Başkanlığı	Sınav Hizmetleri Daire Başkanlığı	Personel ve Destek Hizmetleri Daire Başkanlığı	Engelli Adaylar Daire Başkanlığı	Strateji Geliştirme Daire Başkanlığı	Hukuk Müşavirliği	Kurumsal İlişkiler Daire Başkanlığı	Sınav Görevlileri Yönetimi Daire Başkanlığı	İç Denetim Birimi	Basın ve Halkla İlişkiler Müşavirliği	GENEL TOPLAM
ÖSYM Başkanı	1														1
ÖSYM Başkan Yrd.	3														3
1.Hukuk Müşaviri										1					1
Daire Başkanı			1		1		1	1	1		1				6
İç Denetçi													1		1
ÖSYM Uzmanı		14	5	5		5		1	3	1	3	5			42
ÖSYM Uzman Yrd.		8	1	1		1									11
Hukuk Müşaviri										1					1
Özel Kalem Müdürü	1														1
Avukat										5					5
Şube Müdürü	1	1	1			5	8	1	2			3			22
Başkanlık Müşaviri	4														4
Mali Hiz. Uzm.									2						2
Uzman		8	3			6	1	1			2				21
Mühendis				2	1	1	2				1				7
Matematikçi												1			1
İstatistikçi						2									2
Programcı						1				1		1			3
Çözümleyici				1		1									2
Şef						1	1		1						3
Bs. İşletmeni		2		1		5	13		2	2	1	1			27
Memur			1			1									2
Memur (Ş)										1					1
Teknisyen				1			4								5
Teknisyen (Ş)	1														1
Teknisyen Yrd.							1								1
Tekniker				1		1	2								4
Aşçı							1								1
Dağıtıcı							1								1
Koruma ve Güvenlik Gör.							3								3
Şoför							8								8
Kadro	11	33	12	12	2	30	46	4	11	12	8	11	1	0	193
<i>Denetleme Hizmetleri</i>	2	4		1								1		1	9
<i>Yerli Uzman (Söz.)</i>		32	6	3	3						1	1			46
<i>Bilişim Prs. (Söz.)</i>				28											28
<i>Sürekli İşçi</i>							453								453
GENEL TOPLAM	13	69	18	44	5	30	499	4	11	12	9	13	1	1	729

II- PERFORMANS BİLGİLERİ

A- TEMEL POLİTİKA VE ÖNCELİKLER

ÖSYM'nin temel amacı, kendisine kanun ile verilmiş olan üniversitelere öğrenci seçme ve yerleştirme sınavlarını; kamu kurum ve kuruluşları için personel seçme, görevde yükselme, yabancı dil bilgisi seviyesini belirleme sınavlarını ve tıpta uzmanlık eğitimi için seçme ve yerleştirme, lisansüstü eğitim için seçme ve yabancı dil sınavlarını, bilimsel ölçme ve değerlendirme tekniklerini kullanmak suretiyle gerçekleştirmektir.

Soruların hazırlanması ve sınavların güvenlik önlemleri altında herhangi bir aksamaya meydan verilmeden uygulanması için her türlü tedbir alınmıştır. Bu kapsamda temel politika ve önceliğimiz aşağıda belirtilmiştir.

- Geçerli, güvenilir ve adil ölçme ve değerlendirme gerçekleştirmek,
- Herkes için her yerde olmak,
- Engeli, sağlık sorunu ve özel durumu bulunan adaylara buldukları yerde hizmet vermek,
- Sınav süreçlerinde yenilikçi olmak,
- Hesap verebilir olmak.

B- AMAÇ VE HEDEFLER

AMAÇ

Geçerli, güvenilir ve adil sınav hizmetleri sunmak

ÖSYM, üniversitelere öğrenci seçmek ve yerleştirmek amacıyla kurulmuştur. Ancak zaman içerisinde öğrenci seçiminin yanı sıra, kamu kurumlarına personel seçimi ve farklı meslek gruplarına yönelik birçok sınavın yapılması görevi de ÖSYM'ye verilmiştir.

Kısıtlı kaynakların etkin şekilde kullanılması için, ülkemizin üretimine katkı sağlayacak, kamu ve özel sektörde iş gücüne katılacak bireylerin yeteneklerine uygun olarak belirlenmesi oldukça önemlidir. Kaynakların verimli şekilde kullanılması, ancak sunulan hizmetlerin adil, güvenilir ve etkin olmasına bağlıdır. Yükseköğretimde öğrenim göreceğ bireylerin, yetkinlik düzeylerini en iyi şekilde belirleyecek sınavlarla seçilmesi, bu bireylerin yükseköğretim kurumlarından mezun olduklarında kamu ve özel sektörde daha iyi hizmet vermelerini sağlayacaktır.

ÖSYM, geçmişten edindiği tecrübelerle sürekli olarak, sınav türlerini ve süreçlerini gözden geçirmek suretiyle iyileştirmeler yaparak, ülkemizin insan kaynakları ihtiyacını sağlamıştır. Bundan sonra da yapacağı çalışmalar ile soru temini, ölçme ve değerlendirme yöntemleri, güvenlik uygulamaları, görevli seçimi ve eğitimleri ile elektronik sınav ve bilişim alt yapısındaki iyileştirmeleri sürdürerek, bireylerin hak ve adalet ölçüsünde seçilmesine katkı sağlamayı amaç edinmiştir.

ÖSYM Misyonu

Uyguladığı sınavlarda geçerli, güvenilir ve adil ölçme, seçme ve yerleştirme yapan bir kurum olmaktadır.

ÖSYM Vizyonu

Ölçme, seçme ve yerleştirme süreçlerini, uluslararası standartlarda yürüten bir sınav merkezi olmaktadır.

TABLO 1- ALT PROGRAM HEDEFLERİ VE STRATEJİK PLAN İLİŞKİSİ

Kurum: ÖLÇME SEÇME VE YERLEŞTİRME MERKEZİ BAŞKANLIĞI

Yıl: 2020

PROGRAM ADI	ALT PROGRAM ADI	ALT PROGRAM HEDEFLERİ	İLİŞKİLİ OLDUĞU STRATEJİK AMAÇ
ÖLÇME, SEÇME VE YERLEŞTİRME	ÖLÇME VE YERLEŞTİRME	Ölçme, seçme ve yerleştirme sisteminde geçerlilik, güvenilirlik ve adaletin artırılması	GEÇERLİ GÜVENİLİR VE ADİL SINAV HİZMETLERİ SUNMAK

C- İDARE PERFORMANS BİLGİSİ

TABLO 2- ÖLÇME SEÇME VE YERLEŞTİRME MERKEZİ BAŞKANLIĞI PERFORMANS BİLGİSİ

Program Adı:	ÖLÇME, SEÇME VE YERLEŞTİRME
Programın Amacı:	Ölçme, Seçme ve Yerleştirme Sisteminde Geçerlilik, Güvenilirlik ve Adaletin Artırılması
Programın Kapsamı:	Tüm alanlarda ve eğitim kademelerinde, öğrencilerimizin her düzeydeki yeterliliklerinin belirlenmesi, izlenmesi ve desteklenmesi için etkin bir ölçme ve değerlendirme sistemi kurulması.

Anahtar Göstergeler

- 1- Sınavlara başvuran adayların memnuniyet oranı

Alt Program Adı: ÖLÇME VE YERLEŞTİRME

Alt Programın Kapsamı: Başta yükseköğretim kurumlarında ön lisans, lisans veya lisansüstü öğrenim görecekt adayların puan sıralamasına göre tespiti veya yerleştirilmesi ile yükseköğretim kurumlarında atama veya yükselmelerde esas alınan sınavlar olmak üzere, ulusal ve uluslararası her türlü bilim, yetenek veya yabancı dil sınavları ile gerektiğinde yerleştirme işlemlerini, ilgili mevzuat hükümleri uyarınca kamu kurum ve kuruluşlarının kadro ve pozisyonlarında görev almaya veya görevde yükselmeye yönelik sınavları ve gerektiğinde yerleştirme işlemlerini ilgili kurumun talebine bağlı olarak yapılmasını, özel hukuk tüzel kişilerinin talep ettikleri her türlü ölçme ve değerlendirme işlemlerinin ile teşkilat kanununda yer alan tüm iş ve işlem süreçlerini kapsamaktadır.

Alt Program Hedefi: Ölçme, seçme ve yerleştirme sisteminde geçerlilik, güvenilirlik ve adaletin artırılması

Performans Göstergeleri

Performans Göstergesi	Ölçü Birimi	2018	2019 Planlanan	2019 YS Gerç. Tahmini	2020 Hedef	2021 Tahmin	2022 Tahmin
1- Bina ve salonlarda görüntü kayıt uygulamasında kullanılan kamera sayısı	Sayı	72.000	72.000	72.365	75.000	77.000	79.000

Göstergeye İlişkin Açıklama: Sınavlarda uygulamaların takibi açısından gerçekleştirilen kamera uygulaması; sınav evrakının nakil araçları ile gönderilmesi, bekleme alanında takip edilmesi, sınav binalarında güvenlik altında tutulması, sınavın kurallara uygun yapılıp yapılmadığının, varsa görevli kusurlarının ve kopya girişiminin tespitinin yapılmasına ve gerekli cezaların verilmesine imkân sağlaması ve kural ihlallerinde caydırıcılık özelliğinden dolayı önem arz etmektedir.

Hesaplama Yöntemi: Fiilen kullanılan kamera sayısı tespit edilmektedir.

Verinin Kaynağı: Yılın ilk yarısında "ÖSYM Mali Durum ve Beklentiler Raporu" ve yıl sonunda "İdare Faaliyet Raporu" ile yayımlanacaktır.

Sorumlu İdare: ÖLÇME SEÇME VE YERLEŞTİRME MERKEZİ BAŞKANLIĞI

Performans Göstergesi	Ölçü Birimi	2018	2019 Planlanan	2019 YS Gerç. Tahmini	2020 Hedef	2021 Tahmin	2022 Tahmin
2- E-sınav uygulanan sınav merkezi sayısı	Sayı	3	3	3	4	4	5

Göstergeye İlişkin Açıklama: E-sınav merkezi oluşturma maliyeti yüksek olmasına rağmen sistem hizmete girdikten sonra kağıt ortamında yapılan sınavlara oranla nakliye, baskı ve diğer gereçler ile güvenlik gibi önemli giderlerden tasarruf edilebilecektir. Bununla birlikte görevli sayısında önemli bir tasarruf sağlanacaktır. Ayrıca, adayların adreslerine en yakın bölgede sınava girmeleri sağlanarak aday memnuniyeti artırılabilecektir.

Hesaplama Yöntemi: Uygulanan e-sınav merkezi Ankara-Izmir ve İstanbul illerinde olup yeni sınav merkezi kamuoyu ile paylaşılıp hizmete alınacaktır.

Verinin Kaynağı: E-sınav merkezi sayıları Faaliyet Raporlarında yayımlandığı gibi sınav hizmeti sunulmaya başlandığında basın yolu ile ve ÖSYM resmi internet sitesinde duyurulmaktadır.

Sorumlu İdare: ÖLÇME SEÇME VE YERLEŞTİRME MERKEZİ BAŞKANLIĞI

Performans Göstergesi	Ölçü Birimi	2018	2019	2019 YS	2020	2021	2022
			Planlanan	Gerç. Tahmini	Hedef	Tahmin	Tahmin
3- Güvenirlilik katsayısı 0,70 ten büyük olan testlerin sayısının bir yıl içinde uygulanan test sayısına oranı	Oran	100	100	100	100	100	100

Göstergeye İlişkin Açıklama:

Güvenirlilik katsayısının, sınavlarda kullanılan soruların seçilmesindeki fonksiyonu çok önemlidir. Katsayının yüksek olması, sorunun güvenilir olmasına bağlıdır. Dünyada kabul görmüş uygulamalar kullanılarak sınavlarda sorulan soruların güvenirliliği ölçülecektir.

Hesaplama Yöntemi:

Psikoloji ve eğitim alanlarında kullanılan testlerde 0,70 ve üzerindeki iç tutarlılık katsayı değeridir.

Verinin Kaynağı:

İlgili sınavlara ait "Değerlendirme Raporları" ÖSYM resmi internet sitesinde yayımlanmaktadır.

Sorumlu İdare:

ÖLÇME SEÇME VE YERLEŞTİRME MERKEZİ BAŞKANLIĞI

Alt Program Kapsamında Yürütülecek Faaliyet Maliyetleri

Faaliyetler	2019	2019	2020	2021	2022
	Bütçe	Harcama	Bütçe	Tahmin	Tahmin
Engelli Adayların Sınav Koşullarının İyileştirilmesi	142.000	299.933,94	186.000	200.000	213.000
Bütçe İçi	142.000	299.933,94	186.000	200.000	213.000
Bütçe Dışı	0	0	0	0	0
Ölçme, Değerlendirme Hizmetleri	16.438.000	13.583.411,25	21.274.000	22.857.000	24.329.000
Bütçe İçi	16.438.000	13.583.411,25	21.274.000	22.857.000	24.329.000
Bütçe Dışı	0	0	0	0	0
Sınav Hizmetleri ve Sınav Görevlileri Yönetimi	476.534.000	388.386.976,65	637.817.000	685.007.000	726.805.000
Bütçe İçi	476.534.000	388.386.976,65	637.817.000	685.007.000	726.805.000
Bütçe Dışı	0	0	0	0	0
T O P L A M	493.114.000	402.270.321,84	659.277.000	708.064.000	751.347.000
Bütçe İçi	493.114.000	402.270.321,84	659.277.000	708.064.000	751.347.000
Bütçe Dışı	0	0	0	0	0

Faaliyetlere İlişkin Açıklamalar:

Engelli Adayların Sınav Koşullarının İyileştirilmesi	Bakanlıklara Bağlı, İlgili İlişkili Kurum ve Kuruluşlar İle Diğer Kurum ve Kuruluşların Teşkilatı Hakkında Cumhurbaşkanlığı Kararnamesi'nin 347 inci maddesi gereğince; Engelli adayların sınav koşullarının iyileştirilmesi faaliyeti kapsamında; sınav konforunu artırmak amacıyla 81 il merkezinde jammer kullanılarak adayların engel durumlarına uygun cihazlar yardımı ile sınava girmeleri sağlanacaktır. Ayrıca engeli veya sağlık sorunu nedeniyle okuyucu yardımı alan adaylar için okutmanlar ve öğretmenlere, soru okuma tekniklerine ilişkin eğitimler verilecektir. Ek olarak E-sınav kapsamında engelli adaylara uygun koşullar sağlanarak sınava girmeleri sağlanacaktır. Bu sayede engelli adayların adreslerine en yakın sınav merkezlerinde sınava girmeleri sağlanmış olacaktır.
Ölçme, Değerlendirme Hizmetleri	Bakanlıklara Bağlı, İlgili İlişkili Kurum ve Kuruluşlar İle Diğer Kurum ve Kuruluşların Teşkilatı Hakkında Cumhurbaşkanlığı Kararnamesi'nin 347 inci maddesi gereğince; Başkanlığımızca gerçekleştirilecek tüm sınavlara ilişkin, Kurumumuz uzmanları ile Üniversiteler ve Milli Eğitim Bakanlığında görevli akademik/uzman personel tarafından hazırlanan bütün soruların sınavlarda sorulmadan önce denetimden geçirilmesi sağlanacaktır. Ayrıca güncellenme sıklığı fazla olan tıp alanındaki soruların daha etkin ve kısa zaman aralıkları ile denetimi yapılacaktır. Sınavlarda sorulacak soruların soru tekniği ile test tekniğine uygun hazırlanması için akademik personele "soru hazırlama ve soru denetimi" eğitimleri verilecektir.
Sınav Hizmetleri ve Sınav Görevlileri Yönetimi	Bakanlıklara Bağlı, İlgili İlişkili Kurum ve Kuruluşlar İle Diğer Kurum ve Kuruluşların Teşkilatı Hakkında Cumhurbaşkanlığı Kararnamesi'nin 347 inci maddesi gereğince; yapılacak sınavlara ilişkin her türlü ön hazırlık ve alımlar ile sınav evrakının güvenlik önlemleri altında sınav merkezlerine gönderilmesi sınavın gerçekleştirilmesi ve sınav evraklarının Başkanlığımıza ulaştırılması aşamasına kadar gerekli her türlü iş, işlem ve süreçler zamanında, doğru ve eksiksiz olarak gerçekleştirilecektir. Sınav görevlilerinin eğitimi, görevlendirilmeleri ve sınav sonrasında kendilerine ödenecek sınav ücretleri ile ilgili her türlü işlemlerin zamanında, doğru ve ilgili mevzuata uygun şekilde yapılması sağlanacaktır.

TABLO 3- FAALİYET MALİYETLERİ TABLOSU

FAALİYET MALİYETLERİ TABLOSU

İdare Adı	ÖLÇME SEÇME VE YERLEŞTİRME MERKEZİ BAŞKANLIĞI
Program Adı	ÖLÇME, SEÇME VE YERLEŞTİRME
Alt Program Adı	ÖLÇME VE YERLEŞTİRME
Alt Program Hedefi	Ölçme, seçme ve yerleştirme sisteminde geçerlilik, güvenilirlik ve adaletin artırılması
Faaliyet Adı	Engelli Adayların Sınav Koşullarının İyileştirilmesi

Açıklama

Bakanlılara Bağlı, İlgili İlişkili Kurum ve Kuruluşlar İle Diğer Kurum ve Kuruluşların Teşkilatı Hakkında Cumhurbaşkanlığı Kararnamesi'nin 347 inci maddesi gereğince; Engelli adayların sınav koşullarının iyileştirilmesi faaliyeti kapsamında; sınav konforunu artırmak amacıyla 81 il merkezinde jammer kullanılarak adayların engel durumlarına uygun cihazlar yardımı ile sınava girmeleri sağlanacaktır.

Ayrıca engeli veya sağlık sorunu nedeniyle okuyucu yardımı alan adaylar için okutmanlar ve öğretmenlere, soru okuma tekniklerine ilişkin eğitimler verilecektir. Ek olarak E-sınav kapsamında engelli adaylara uygun koşullar sağlanarak sınava girmeleri sağlanacaktır. Bu sayede engelli adayların adreslerine en yakın sınav merkezlerinde sınava girmeleri sağlanmış olacaktır.

EKONOMİK KOD	2019 Bütçe	2019 Harcama	2020 Bütçe	2021 Tahmin	2022 Tahmin
<i>Personel Giderleri</i>	125.000	256.797	127.000	136.000	145.000
<i>Sosyal Güvenlik Kurumuna Devlet Primi Giderleri</i>	16.000	35.031	57.000	62.000	66.000
<i>Mal ve Hizmet Alım Giderleri</i>	1.000	8.106	2.000	2.000	2.000
<i>Faiz Giderleri</i>					
<i>Cari Transferler</i>					
<i>Sermaye Giderleri</i>					
<i>Sermaye Transferleri</i>					
<i>Borç Verme</i>					
BÜTÇE İÇİ TOPLAM KAYNAK	142.000	299.934	186.000	200.000	213.000
<i>Döner Sermaye</i>					
<i>Özel Hesap</i>					
<i>Diğer Bütçe Dışı Kaynak</i>					
BÜTÇE DIŞI TOPLAM KAYNAK					
FAALİYET MALİYETİ TOPLAMI	142.000	299.934	186.000	200.000	213.000

FAALİYET MALİYETLERİ TABLOSU

İdare Adı	ÖLÇME SEÇME VE YERLEŞTİRME MERKEZİ BAŞKANLIĞI
Program Adı	ÖLÇME, SEÇME VE YERLEŞTİRME
Alt Program Adı	ÖLÇME VE YERLEŞTİRME
Alt Program Hedefi	Ölçme, seçme ve yerleştirme sisteminde geçerlilik, güvenilirlik ve adaletin artırılması
Faaliyet Adı	Ölçme, Değerlendirme Hizmetleri
Açıklama	<p>Bakanlılara Bağlı, İlgili İlişkili Kurum ve Kuruluşlar İle Diğer Kurum ve Kuruluşların Teşkilatı Hakkında Cumhurbaşkanlığı Kararnamesi'nin 347 inci maddesi gereğince, Başkanlığımızca gerçekleştirilecek tüm sınavlara ilişkin, Kurumumuz uzmanları ile Üniversiteler ve Milli Eğitim Bakanlığında görevli akademik/uzman personel tarafından hazırlanan bütün soruların sınavlarda sorulmadan önce denetimden geçirilmesi sağlanacaktır.</p> <p>Ayrıca güncellenme sıklığı fazla olan tıp alanındaki soruların daha etkin ve kısa zaman aralıkları ile denetimi yapılacaktır.</p> <p>Sınavlarda sorulacak soruların soru tekniği ile test tekniğine uygun hazırlanması için akademik personele "soru hazırlama ve soru denetimi" eğitimleri verilecektir.</p>

EKONOMİK KOD	2019 Bütçe	2019 Harcama	2020 Bütçe	2021 Tahmin	2022 Tahmin
<i>Personel Giderleri</i>	14.744.000	12.251.174	19.284.000	20.724.000	22.066.000
<i>Sosyal Güvenlik Kurumuna Devlet Primi Giderleri</i>	1.131.000	850.272	1.366.000	1.466.000	1.561.000
<i>Mal ve Hizmet Alım Giderleri</i>	559.000	478.985	620.000	663.000	698.000
<i>Faiz Giderleri</i>					
<i>Cari Transferler</i>	4.000	2.980	4.000	4.000	4.000
<i>Sermaye Giderleri</i>					
<i>Sermaye Transferleri</i>					
<i>Borç Verme</i>					
BÜTÇE İÇİ TOPLAM KAYNAK	16.438.000	13.583.411	21.274.000	22.857.000	24.329.000
<i>Döner Sermaye</i>					
<i>Özel Hesap</i>					
<i>Diğer Bütçe Dışı Kaynak</i>					
BÜTÇE DIŞI TOPLAM KAYNAK					
FAALİYET MALİYETİ TOPLAMI	16.438.000	13.583.411	21.274.000	22.857.000	24.329.000

FAALİYET MALİYETLERİ TABLOSU

İdare Adı ÖLÇME SEÇME VE YERLEŞTİRME MERKEZİ BAŞKANLIĞI

Program Adı ÖLÇME, SEÇME VE YERLEŞTİRME

Alt Program Adı ÖLÇME VE YERLEŞTİRME

Alt Program Hedefi Ölçme, seçme ve yerleştirme sisteminde geçerlilik, güvenilirlik ve adaletin artırılması

Faaliyet Adı Sınav Hizmetleri ve Sınav Görevlileri Yönetimi

Açıklama Bakanlırlara Bağlı, İlgili İlişkili Kurum ve Kuruluşlar İle Diğer Kurum ve Kuruluşların Teşkilatı Hakkında Cumhurbaşkanlığı Kararnamesi'nin 347 inci maddesi gereğince; yapılacak sınavlara ilişkin her türlü ön hazırlık ve alımlar ile sınav evrakının güvenlik önlemleri altında sınav merkezlerine gönderilmesi sınavın gerçekleştirilmesi ve sınav evraklarının Başkanlığımıza ulaştırılması aşamasına kadar gerekli her türlü iş, işlem ve süreçler zamanında, doğru ve eksiksiz olarak gerçekleştirilecektir. Sınav görevlilerinin eğitimi, görevlendirilmeleri ve sınav sonrasında kendilerine ödenecek sınav ücretleri ile ilgili her türlü işlemlerin zamanında, doğru ve ilgili mevzuata uygun şekilde yapılması sağlanacaktır.

EKONOMİK KOD	2019 Bütçe	2019 Harcama	2020 Bütçe	2021 Tahmin	2022 Tahmin
<i>Personel Giderleri</i>	275.704.000	234.138.538	419.529.000	450.828.000	479.992.000
<i>Sosyal Güvenlik Kurumuna Devlet Primi Giderleri</i>	1.731.000	1.285.311	2.138.000	2.302.000	2.450.000
<i>Mal ve Hizmet Alım Giderleri</i>	197.861.000	152.241.952	215.010.000	230.477.000	242.963.000
<i>Faiz Giderleri</i>					
<i>Cari Transferler</i>					
<i>Sermaye Giderleri</i>	1.238.000	721.175	1.140.000	1.400.000	1.400.000
<i>Sermaye Transferleri</i>					
<i>Borç Verme</i>					
BÜTÇE İÇİ TOPLAM KAYNAK	476.534.000	388.386.977	637.817.000	685.007.000	726.805.000
<i>Döner Sermaye</i>					
<i>Özel Hesap</i>					
<i>Diğer Bütçe Dışı Kaynak</i>					
BÜTÇE DIŞI TOPLAM KAYNAK					
FAALİYET MALİYETİ TOPLAMI	476.534.000	388.386.977	637.817.000	685.007.000	726.805.000

FAALİYET MALİYETLERİ TABLOSU**İdare Adı** ÖLÇME SEÇME VE YERLEŞTİRME MERKEZİ BAŞKANLIĞI**Program Adı** YÖNETİM VE DESTEK PROGRAMI**Alt Program Adı** TEFTİŞ, DENETİM VE DANIŞMANLIK HİZMETLERİ**Alt Program Hedefi****Faaliyet Adı** Hukuki Danışmanlık ve Muhakemat Hizmetleri**Açıklama**

Başkanlık birimleri tarafından sorulan hukuki konular ile mali ve cezai sonuçlar doğuracak işlemler hakkında görüş bildirmek; Başkanlığın menfaatlerini koruyan anlaşmazlıkları önleyici hukuki tedbirleri zamanında almak, anlaşma ve sözleşmelerin bu esaslara uygun olarak yapılmasına yardımcı olmak; adli ve idari davalarda gerekli olacak belgeleri hazırlamak, taraf olduğu davalarda ve icra takiplerinde Başkanlığı temsil etmek veya Başkanlığın hizmet satın alma yoluyla temsil edildiği davaları takip ve koordine etmek; Başkanlığın faaliyet ve sorumluluk alanları ile ilgili hukuki çalışmalar yapmak

EKONOMİK KOD	2019 Bütçe	2019 Harcama	2020 Bütçe	2021 Tahmin	2022 Tahmin
<i>Personel Giderleri</i>	884.000	595.049	902.000	970.000	1.034.000
<i>Sosyal Güvenlik Kurumuna Devlet Primi Giderleri</i>	131.000	85.063	135.000	145.000	153.000
<i>Mal ve Hizmet Alım Giderleri</i>	390.000	602.425	425.000	455.000	480.000
<i>Faiz Giderleri</i>					
<i>Cari Transferler</i>					
<i>Sermaye Giderleri</i>					
<i>Sermaye Transferleri</i>					
<i>Borç Verme</i>					
BÜTÇE İÇİ TOPLAM KAYNAK	1.405.000	1.282.537	1.462.000	1.570.000	1.667.000
<i>Döner Sermaye</i>					
<i>Özel Hesap</i>					
<i>Diğer Bütçe Dışı Kaynak</i>					
BÜTÇE DIŞI TOPLAM KAYNAK					
FAALİYET MALİYETİ TOPLAMI	1.405.000	1.282.537	1.462.000	1.570.000	1.667.000

FAALİYET MALİYETLERİ TABLOSU

İdare Adı	ÖLÇME SEÇME VE YERLEŞTİRME MERKEZİ BAŞKANLIĞI
Program Adı	YÖNETİM VE DESTEK PROGRAMI
Alt Program Adı	TEFTİŞ, DENETİM VE DANIŞMANLIK HİZMETLERİ
Alt Program Hedefi	
Faaliyet Adı	İç Denetim
Açıklama	Başkanlığın yürüttüğü faaliyetleri inceleyerek faaliyetlerin yürütülmesine değer katmak faaliyet kapsamındadır.

EKONOMİK KOD	2019 Bütçe	2019 Harcama	2020 Bütçe	2021 Tahmin	2022 Tahmin
<i>Personel Giderleri</i>					
<i>Sosyal Güvenlik Kurumuna Devlet Primi Giderleri</i>					
<i>Mal ve Hizmet Alım Giderleri</i>	24.000		29.000	30.000	31.000
<i>Faiz Giderleri</i>					
<i>Cari Transferler</i>					
<i>Sermaye Giderleri</i>					
<i>Sermaye Transferleri</i>					
<i>Borç Verme</i>					
BÜTÇE İÇİ TOPLAM KAYNAK	24.000		29.000	30.000	31.000
<i>Döner Sermaye</i>					
<i>Özel Hesap</i>					
<i>Diğer Bütçe Dışı Kaynak</i>					
BÜTÇE DIŞI TOPLAM KAYNAK					
FAALİYET MALİYETİ TOPLAMI	24.000		29.000	30.000	31.000

FAALİYET MALİYETLERİ TABLOSU

İdare Adı	ÖLÇME SEÇME VE YERLEŞTİRME MERKEZİ BAŞKANLIĞI
Program Adı	YÖNETİM VE DESTEK PROGRAMI
Alt Program Adı	TEFTİŞ, DENETİM VE DANIŞMANLIK HİZMETLERİ
Alt Program Hedefi	
Faaliyet Adı	Kamuoyu İlişkilerinin Yürütülmesi
Açıklama	Başkanlığın basın ve sosyal medya ilişkilerinin takip edilmesi faaliyetlerini kapsamaktadır.

EKONOMİK KOD	2019 Bütçe	2019 Harcama	2020 Bütçe	2021 Tahmin	2022 Tahmin
<i>Personel Giderleri</i>	104.000	47.326	106.000	114.000	122.000
<i>Sosyal Güvenlik Kurumuna Devlet Primi Giderleri</i>	14.000	7.367	10.000	11.000	11.000
<i>Mal ve Hizmet Alım Giderleri</i>	211.000	6.825	232.000	249.000	263.000
<i>Faiz Giderleri</i>					
<i>Cari Transferler</i>					
<i>Sermaye Giderleri</i>					
<i>Sermaye Transferleri</i>					
<i>Borç Verme</i>					
BÜTÇE İÇİ TOPLAM KAYNAK	329.000	61.518	348.000	374.000	396.000
<i>Döner Sermaye</i>					
<i>Özel Hesap</i>					
<i>Diğer Bütçe Dışı Kaynak</i>					
BÜTÇE DIŞI TOPLAM KAYNAK					
FAALİYET MALİYETİ TOPLAMI	329.000	61.518	348.000	374.000	396.000

FAALİYET MALİYETLERİ TABLOSU**İdare Adı** ÖLÇME SEÇME VE YERLEŞTİRME MERKEZİ BAŞKANLIĞI**Program Adı** YÖNETİM VE DESTEK PROGRAMI**Alt Program Adı** ÜST YÖNETİM, İDARİ VE MALİ HİZMETLER**Alt Program Hedefi****Faaliyet Adı** Genel Destek Hizmetleri**Açıklama** Başkanlığın insan kaynakları yönetimi, personel eğitimi, araç işletme ve bina bakım onarım faaliyetlerinin gerçekleştirilmesini kapsamaktadır.

EKONOMİK KOD	2019 Bütçe	2019 Harcama	2020 Bütçe	2021 Tahmin	2022 Tahmin
<i>Personel Giderleri</i>	30.439.000	19.062.637	31.117.000	33.439.000	35.607.000
<i>Sosyal Güvenlik Kurumuna Devlet Primi Giderleri</i>	6.597.000	4.116.759	6.679.000	7.176.000	7.642.000
<i>Mal ve Hizmet Alım Giderleri</i>	12.535.000	9.006.832	13.646.000	14.622.000	15.414.000
<i>Faiz Giderleri</i>					
<i>Cari Transferler</i>	686.000	698.113	746.000	800.000	844.000
<i>Sermaye Giderleri</i>	402.000	200.093	500.000	233.000	318.000
<i>Sermaye Transferleri</i>					
<i>Borç Verme</i>					
BÜTÇE İÇİ TOPLAM KAYNAK	50.659.000	33.084.434	52.688.000	56.270.000	59.825.000
<i>Döner Sermaye</i>					
<i>Özel Hesap</i>					
<i>Diğer Bütçe Dışı Kaynak</i>					
BÜTÇE DIŞI TOPLAM KAYNAK					
FAALİYET MALİYETİ TOPLAMI	50.659.000	33.084.434	52.688.000	56.270.000	59.825.000

FAALİYET MALİYETLERİ TABLOSU**İdare Adı** ÖLÇME SEÇME VE YERLEŞTİRME MERKEZİ BAŞKANLIĞI**Program Adı** YÖNETİM VE DESTEK PROGRAMI**Alt Program Adı** ÜST YÖNETİM, İDARİ VE MALİ HİZMETLER**Alt Program Hedefi****Faaliyet Adı** Özel Kalem Hizmetleri**Açıklama**

Başkanlık Makamının resmi ve özel yazışmalarını, her türlü protokol ve tören işlerini yürütmek, Başkanlık tarafından yapılacak ziyaret, davet, ağırlama gibi organizasyonları düzenlemek ve diğer kuruluşlarla koordineyi sağlamak faaliyetin kapsamındadır.

EKONOMİK KOD	2019 Bütçe	2019 Harcama	2020 Bütçe	2021 Tahmin	2022 Tahmin
<i>Personel Giderleri</i>	2.152.000	1.188.950	2.139.000	2.299.000	2.450.000
<i>Sosyal Güvenlik Kurumuna Devlet Primi Giderleri</i>	224.000	119.349	189.000	203.000	218.000
<i>Mal ve Hizmet Alım Giderleri</i>	58.000	26.123	64.000	68.000	72.000
<i>Faiz Giderleri</i>					
<i>Cari Transferler</i>					
<i>Sermaye Giderleri</i>					
<i>Sermaye Transferleri</i>					
<i>Borç Verme</i>					
BÜTÇE İÇİ TOPLAM KAYNAK	2.434.000	1.334.422	2.392.000	2.570.000	2.740.000
<i>Döner Sermaye</i>					
<i>Özel Hesap</i>					
<i>Diğer Bütçe Dışı Kaynak</i>					
BÜTÇE DIŞI TOPLAM KAYNAK					
FAALİYET MALİYETİ TOPLAMI	2.434.000	1.334.422	2.392.000	2.570.000	2.740.000

FAALİYET MALİYETLERİ TABLOSU

İdare Adı	ÖLÇME SEÇME VE YERLEŞTİRME MERKEZİ BAŞKANLIĞI
Program Adı	YÖNETİM VE DESTEK PROGRAMI
Alt Program Adı	ÜST YÖNETİM, İDARİ VE MALİ HİZMETLER
Alt Program Hedefi	
Faaliyet Adı	Strateji Geliştirme ve Mali Hizmetler
Açıklama	5018 Sayılı Kamu Mali Yönetimi ve Kontrol Kanunu kapsamında Mali Hizmetler Birimine verilen faaliyetleri kapsamaktadır.

EKONOMİK KOD	2019 Bütçe	2019 Harcama	2020 Bütçe	2021 Tahmin	2022 Tahmin
<i>Personel Giderleri</i>	1.369.000	721.517	1.396.000	1.500.000	1.597.000
<i>Sosyal Güvenlik Kurumuna Devlet Primi Giderleri</i>	199.000	110.205	174.000	187.000	199.000
<i>Mal ve Hizmet Alım Giderleri</i>	22.000	7.343	26.000	28.000	30.000
<i>Faiz Giderleri</i>					
<i>Cari Transferler</i>		7.500.000			
<i>Sermaye Giderleri</i>					
<i>Sermaye Transferleri</i>					
<i>Borç Verme</i>					
BÜTÇE İÇİ TOPLAM KAYNAK	1.590.000	8.339.065	1.596.000	1.715.000	1.826.000
<i>Döner Sermaye</i>					
<i>Özel Hesap</i>					
<i>Diğer Bütçe Dışı Kaynak</i>					
BÜTÇE DIŞI TOPLAM KAYNAK					
FAALİYET MALİYETİ TOPLAMI	1.590.000	8.339.065	1.596.000	1.715.000	1.826.000

D- İDARENİN TOPLAM KAYNAK İHTİYACI

TABLO 4- FAALİYETLER DÜZEYİNDE ÖLÇME SEÇME VE YERLEŞTİRME MERKEZİ BAŞKANLIĞI PERFORMANS PROGRAMI MALİYETİ

PROGRAM SINIFLANDIRMASI	2020			2021			2022		
	BÜTÇE İÇİ	BÜTÇE DIŞI	TOPLAM	BÜTÇE İÇİ	BÜTÇE DIŞI	TOPLAM	BÜTÇE İÇİ	BÜTÇE DIŞI	TOPLAM
ÖLÇME, SEÇME VE YERLEŞTİRME	659.277.000	0	659.277.000	708.064.000	0	708.064.000	751.347.000	0	751.347.000
<i>Engelli Adayların Sınav Koşullarının İyileştirilmesi</i>	186.000	0	186.000	200.000	0	200.000	213.000	0	213.000
<i>Ölçme, Değerlendirme Hizmetleri</i>	21.274.000	0	21.274.000	22.857.000	0	22.857.000	24.329.000	0	24.329.000
<i>Sınav Hizmetleri ve Sınav Görevlileri Yönetimi</i>	637.817.000	0	637.817.000	685.007.000	0	685.007.000	726.805.000	0	726.805.000
YÖNETİM VE DESTEK PROGRAMI	58.515.000	0	58.515.000	62.529.000	0	62.529.000	66.485.000	0	66.485.000
TEFTİŞ, DENETİM VE DANIŞMANLIK HİZMETLERİ	1.839.000	0	1.839.000	1.974.000	0	1.974.000	2.094.000	0	2.094.000
<i>Hukuki Danışmanlık ve Muhakemat Hizmetleri</i>	1.462.000	0	1.462.000	1.570.000	0	1.570.000	1.667.000	0	1.667.000
<i>İç Denetim</i>	29.000	0	29.000	30.000	0	30.000	31.000	0	31.000
<i>Kamuoyu İlişkilerinin Yürütülmesi</i>	348.000	0	348.000	374.000	0	374.000	396.000	0	396.000
ÜST YÖNETİM, İDARİ VE MALİ HİZMETLER	56.676.000	0	56.676.000	60.555.000	0	60.555.000	64.391.000	0	64.391.000
<i>Genel Destek Hizmetleri</i>	52.688.000	0	52.688.000	56.270.000	0	56.270.000	59.825.000	0	59.825.000
<i>Özel Kalem Hizmetleri</i>	2.392.000	0	2.392.000	2.570.000	0	2.570.000	2.740.000	0	2.740.000
<i>Strateji Geliştirme ve Mali Hizmetler</i>	1.596.000	0	1.596.000	1.715.000	0	1.715.000	1.826.000	0	1.826.000
GENEL TOPLAM	717.792.000	0	717.792.000	770.593.000	0	770.593.000	817.832.000	0	817.832.000

TABLO 5- EKONOMİK SINIFLANDIRMA DÜZEYİNDE ÖLÇME SEÇME VE YERLEŞTİRME MERKEZİ BAŞKANLIĞI PERFORMANS PROGRAMI MALİYETİ

EKONOMİK KOD	2020				2021				2022			
	HİZMET PROGRAMLARI TOPLAM	YÖNETİM VE DESTEK PROGRAMI	PROGRAM DIŞI GİDERLER	TOPLAM	HİZMET PROGRAMLARI TOPLAM	YÖNETİM VE DESTEK PROGRAMI	PROGRAM DIŞI GİDERLER	TOPLAM	HİZMET PROGRAMLARI TOPLAM	YÖNETİM VE DESTEK PROGRAMI	PROGRAM DIŞI GİDERLER	TOPLAM
<i>Personel Giderleri</i>	438.940.000	35.660.000		474.600.000	471.688.000	38.322.000		510.010.000	502.203.000	40.810.000		543.013.000
<i>Sosyal Güvenlik Kurumuna Devlet Primi Giderleri</i>	3.561.000	7.187.000		10.748.000	3.830.000	7.722.000		11.552.000	4.077.000	8.223.000		12.300.000
<i>Mal ve Hizmet Alım Giderleri</i>	215.632.000	14.422.000		230.054.000	231.142.000	15.452.000		246.594.000	243.663.000	16.290.000		259.953.000
<i>Faiz Giderleri</i>				0				0				0
<i>Cari Transferler</i>	4.000	746.000		750.000	4.000	800.000		804.000	4.000	844.000		848.000
<i>Sermaye Giderleri</i>	1.140.000	500.000		1.640.000	1.400.000	233.000		1.633.000	1.400.000	318.000		1.718.000
<i>Sermaye Transferleri</i>				0				0				0
<i>Borç Verme</i>				0				0				0
<i>Yedek Ödenekler</i>				0				0				0
BÜTÇE İÇİ TOPLAM KAYNAK	659.277.000	58.515.000	0	717.792.000	708.064.000	62.529.000	0	770.593.000	751.347.000	66.485.000	0	817.832.000
<i>Döner Sermaye</i>				0				0				0
<i>Özel Hesap</i>				0				0				0
<i>Diğer Bütçe Dışı Kaynak</i>				0				0				0
BÜTÇE DIŞI TOPLAM KAYNAK	0	0	0	0	0	0	0	0	0	0	0	0
GENEL TOPLAM	659.277.000	58.515.000	0	717.792.000	708.064.000	62.529.000	0	770.593.000	751.347.000	66.485.000	0	817.832.000

E- DİĞER HUSUSLAR

Faaliyetlerden ve performans göstergelerinin izlenmesinden sorumlu harcama birimleri aşağıdaki tabloda yer almaktadır.

TABLO 6- FAALİYETLERDEN SORUMLU HARCAMA BİRİMLERİ

İdare Adı ÖLÇME SEÇME VE YERLEŞTİRME MERKEZİ BAŞKANLIĞI
Yıl 2020 (KBÖ)

PROGRAM	ALT PROGRAM	FAALİYET	SORUMLU HARCAMA BİRİMİ
ÖLÇME, SEÇME VE YERLEŞTİRME	ÖLÇME VE YERLEŞTİRME	Engelli Adayların Sınav Koşullarının İyileştirilmesi	ENGELLİ ADAYLAR DAİRE BAŞKANLIĞI
		Ölçme, Değerlendirme Hizmetleri	ÖLÇME ve DEĞERLENDİRME DAİRE BAŞKANLIĞI, ARAŞTIRMA GELİŞTİRME DAİRE BAŞKANLIĞI, YABANCI DİL SINAVLARI DAİRE BAŞKANLIĞI
		Sınav Hizmetleri ve Sınav Görevlileri Yönetimi	BİLGİ GÜVENLİĞİ VE YÖNETİMİ DAİRE BAŞKANLIĞI, SINAV HİZMETLERİ DAİRE BAŞKANLIĞI, SINAV GÖREVLİLERİ YÖNETİMİ DAİRE BAŞKANLIĞI, KURUMSAL İLİŞKİLER DAİRE BAŞKANLIĞI
YÖNETİM VE DESTEK PROGRAMI	TEFTİŞ, DENETİM VE DANIŞMANLIK HİZMETLERİ	Hukuki Danışmanlık ve Muhakemat Hizmetleri	HUKUK MÜŞAVİRLİĞİ
		İç Denetim	ÖZEL KALEM
		Kamuoyu İlişkilerinin Yürütülmesi	BASIN VE HALKLA İLİŞKİLER MÜŞAVİRLİĞİ
	ÜST YÖNETİM, İDARİ VE MALİ HİZMETLER	Genel Destek Hizmetleri	PERSONEL VE DESTEK HİZMETLERİ DAİRE BAŞKANLIĞI
		Özel Kalem Hizmetleri	ÖZEL KALEM
		Strateji Geliştirme ve Mali Hizmetler	STRATEJİ GELİŞTİRME DAİRE BAŞKANLIĞI

TABLO 7- PERFORMANS GÖSTERGELERİNİN İZLENMESİNDEN SORUMLU BİRİMLER

PROGRAM	ALT PROGRAM	PERFORMANS GÖSTERGELERİ	SORUMLU BİRİM
ÖLÇME, SEÇME VE YERLEŞTİRME	ÖLÇME VE YERLEŞTİRME	Bina ve salonlarda görüntü kayıt uygulamasında kullanılan kamera sayısı	SINAV HİZMETLERİ DAİRE BAŞKANLIĞI
		E-sınav uygulanan sınav merkezi sayısı	SINAV HİZMETLERİ DAİRE BAŞKANLIĞI
		Güvenirlilik katsayısı 0,70 ten büyük olan testlerin sayısının bir yıl içinde uygulanan test sayısına oranı	ÖLÇME ve DEĞERLENDİRME DAİRE BAŞKANLIĞI