

A

GENEL YETENEK TESTİ

JOK Astsb / 2007

1. Aşağıdakilerin hangisinde "gibi" sözcüğü cümleye zaman anlamı katmıştır?

- A) Çıkış zilini duyduğu gibi, kendini, kalabalık ve bunaltıcı sınıftan dışarı attı.
- B) Başarılı olmak için o da kardeşi gibi düzenli çalışıyordu.
- C) Onun kitabını okurken birçok okuyucu gibi ben de büyük bir zevk aldım.
- D) Sizin de bildiğiniz gibi bu konudaki araştırmalar daha tamamlanmadı.
- E) Her öğrencisiyle çocuğuymuş gibi ilgilenerek sınıfta sıcak bir hava yaratmayı biliyordu.

2. "Tutmak" sözcüğü, aşağıdakilerin hangisinde "uygun gelmek, çelişmemek" anlamında kullanılmıştır?

- A) Çalışmak, her yaşta insanı canlı tutar.
- B) Büyükçe bir ev tutup oraya taşındılar.
- C) Kar sabaha kadar bu hızla yağarsa tutar.
- D) Tuttuğu takım yenilince çok üzüldü.
- E) Mahkemede tanıkların sözleri birbirini tuttuğu için sanık bırakıldı.

3. Biz insanlar, çevremizdeki cansız varlıklarla ilgili ne biliyoruz? Baş ucumuzda duran şu komodinin, yattığımız şu karyola, yemek yediğimiz masa, duvardaki bir çerçeve, kısacası evimizi şekillendiren bu eşyalar hakkındaki bilgimiz ne kadardır? Galiba koca bir sıfır!

Bu parçada geçen "koca bir sıfır" sözüyle anlatılmak istenen aşağıdakilerden hangisidir?

- A) Bildiklerimizle gerçek yaşam arasında bağlantı bulunmadığı
- B) Kimi bilgilerimizin hiç değer taşımadığı
- C) Kimi eşyalarla ilgili hiçbir bilgimizin olmadığı
- D) Evimizdeki eşyaların önemli bir işlevinin olmadığı
- E) Kişilerin, evlerindeki eşyaları pek de önemsememediği

4. Bir sanat eserinin yeniliğini onun yazıldığı dönem ya da türü belirlemez. Sanat yapıtını yeni kılan, sanatçının, herkesin söylediğini kendine özgü bir biçimde dile getirmesidir.

Bu parçada geçen "sanatçının herkesin söylediğini kendine özgü bir biçimde dile getirmesi" sözüyle anlatılmak istenen aşağıdakilerden hangisidir?

- A) Yazdıklarının değerinin zamanla anlaşılması
- B) Aynı konuyu, başkalarından farklı biçimde anlatması
- C) Başkalarından farklı yorumlar yapabilmesi
- D) Bilinen gerçeklere bağlı kalması
- E) Geleneksel anlatımı çağa uygun biçime dönüştürmesi

Diğer sayfaya geçiniz.

5. Kimi şairler, şiirin miladını kendileriyle başlatıp, arkalarına bakmadan, burunlarının doğrultusunda yürüyüp giderler.

Kendilerinden böyle söz edilen şairler için aşağıdakilerden hangisi söylenebilir?

- A) Eski şiirle yeni şiirin aynı olmadığını düşünürler.
B) Şiirin konu alanını genişletmeye çalışırlar.
C) Gerçek şiiri kendilerinin yarattığına inanırlar.
D) Kimsenin, kendilerini örnek almadığını bilirler.
E) Şiirde yaratıcılığın büyük çabalar gerektirdiğini belirtirler.

6. Aşağıdaki cümlelerin hangisinde "eşitlik" söz konusudur?

- A) Yazdıklarımı birkaç kez düzelttiğim hâlde sonra yırttığım çok oluyor.
B) Betimlemeleriniz öyle canlı ki kolay kolay unutulmuyor.
C) Kimi öykülerinizde yoğun bir karamsarlık kimilerinde de iyimsen bir hava seziliyor.
D) Kitapta birbirinden bağımsız beş öykü yer alıyor.
E) Son romanında içerik kadar biçime de önem veriyor.

7. (I) Yeni bir kitabım çıktı. (II) Bugün şöyle bir karıştırıp birkaç sayfa okuyayım dedim. (III) Ne görsem beğenirsiniz! (IV) Bütün "ki"ler ayrı yazılmış, "seninki, benimki" sözcüklerindeki bile... (V) Bu tür yanlışlara yalnız benim kitabımda değil, başka kitaplarda, gazete ve dergilerde de rastlanıyor. (VI) Bu durum kimi düzeltmenlerin, dizgicilerin dilimizin yazım kurallarını yeterince bilmemelerinden kaynaklanıyor. (VII) Okurlarımdan dileğim, bu tür yanlışlıklardan beni sorumlu tutmamaları.

Bu parçadaki numaralanmış cümlelerin hangisinde "karşılaştırma" vardır?

- A) I. B) II. C) IV. D) V. E) VII.

8. (I) Bu kentte iki ünlü şair yetişmişti. (II) Bunlardan biri 1900'de burada doğan Yorgo Seferis'ti. (III) Seferis, zamanının çoğunu iskeledeki balıkçıların arasında geçirir, onların ezbere okudukları destanları dinlerdi. (IV) Şairliğinin ilk tohumları bu sırada atılmış olmalıydı. (V) Öteki önemli şair de Necati Cumalı'ydı. (VI) Burada büyüyen, okuyan ve yaşayan Cumalı, en güzel şiirlerinde ve romanlarında Ege yöresi kasabalarını ve insanlarını anlatmıştı.

Bu parçadaki numaralanmış cümlelerin hangisinde "tahmin" söz konusudur?

- A) II. B) III. C) IV. D) V. E) VI.

9. (I) Gerçekçi romanın tüm dünyada saygınlığını yitirmeye başladığı bir dönemde o, gerçekçi romanlar yazmıştır. (II) Hızlı kentleşmenin, varoşlarda yarattığı ara kültürü doğru, gerçekçi bir biçimde yansıtmıştır. (III) Romanlarında yer yer yinelemelere, dil ve anlatım pürüzlerine rastlanır. (IV) Türkiye'nin Panait Istrati'si sayılan yazar, yoksullara, yoksulların dünyasından bakabilmiştir. (V) Yoksulluk, onun yapıtlarında yavan bir acıya ya da sızlanma olmaktan çıkarak, tüm gerçekliğiyle gözler önüne serilir.

Bu parçadaki numaralanmış cümlelerin hangisinde yazara yönelik olumsuz bir eleştiri vardır?

- A) I. B) II. C) III. D) IV. E) V.

10. (I) Türk öykücülüğünde Anadolu insanı, belki ilk kez onun öykülerinde ete kemiğe bürünüp tam bir gerçeklikle hayat bulmuştur. (II) O, yazdığı yirmi öyküde Anadolu insanının yol, su, toprak, işsizlik, ağalık düzeni ve sağlık gibi sorunlarını ortaya koymuştur. (III) Köyün ve köylünün bu sorunlarını bir sosyolog veya politikacı gibi değil, sanatçı gözüyle ele alarak öyküleştirmiştir. (IV) Elbette bu yaklaşımlarında kimlerden yana olduğunu göstermiş, duracağı yeri çok iyi belirlemiştir. (V) Sonuçta ortaya inandırıcı ve etkiyici bir dünya çıkarmayı başarmıştır.

Bu parçadaki numaralanmış cümlelerin hangisinde "nesnellik" söz konusudur?

- A) I. B) II. C) III. D) IV. E) V.

11. **Aşağıdaki cümlelerin hangisinde altı çizili bölümle ondan önceki bölüm anlamca birbirine yakındır?**

- A) Sebze ve meyveler çok iyi yıkanmalı, mutfağın düzenine özen gösterilmelidir.
- B) Yiyeceklerin hazırlanması ve tüketilmesinde sağlık kuralları göz önünde bulundurulmalı, yatmadan en az iki saat önce bir şey yenmemelidir.
- C) Kimi durumlarda yağlı ve posalı besinlerden uzak durulmalı, vücuttaki sıvı kaybını önlemek için bol su içilmelidir.
- D) Sağlıklı yaşam için düzenli spor yapılmalı, bir sağlık sorunu ortaya çıktığında doktora başvurulmalıdır.
- E) Yiyecekler, bozulmaması için sıcak ortamda bırakılmamalı, buzdolabında korunmalıdır.

12. (I) Antik kent, Antalya'nın 34 km kuzeybatısında, Mecine Kanyonu'yla çevrili. (II) Roma Dönemine ait bu kalıntılar hâlâ ayakta duruyor. (III) Roma İmparatoru Hadrianus adına yapılmış tapınağın giriş kapısını doğa olayları bile yıkamamış. (IV) Biraz ilerideki yer yer beyaz çiçeklerle ve çalılarla kaplı patika, lahitlerin bulunduğu yere doğru uzanıyor. (V) Lahitlerin üzerindeki hayvan figürleri, o dönemde yaban hayatının ne kadar zengin olduğunun işaretidir.

Bir antik kentin anlatıldığı bu parçadaki numaralanmış cümlelerle ilgili olarak aşağıda verilenlerden hangisi yanlıştır?

- A) I. cümlede, konumu hakkında bilgi veriliyor.
- B) II. cümlede, bugünkü durumundan söz ediliyor.
- C) III. cümlede, bir bölümünün ne kadar dayanıklı olduğu açıklanıyor.
- D) IV. cümlede, yolun niçin önemli olduğu belirtiliyor.
- E) V. cümlede, kalıntılar üzerindeki resimlerle ilgili bir yorumda bulunuluyor.

13. (I) Burası kışın da güzel; hatta kışın kasabanın karlar altındaki görünümü, yazdan daha mı güzel ne! (II) "Küçük, şirin bir kıyı kasabası" olmaktan çıkıp gerçek kimliğine bürünmek için kışı sabırla beklemiş gibi gelirdi bana. (III) Bu yıl da beklemiş. (IV) Kış olmasına karşın bayram nedeniyle kasaba turist akınına uğramış. (V) Kasabaya özgü zeytinyağı kokusunu, zeytin odununun yanarken çıkardığı koku bastırmış.

Bu parçadaki numaralanmış cümlelerle ilgili olarak aşağıda verilenlerden hangisi yanlıştır?

- A) I. cümlede, kasabanın bir özelliğine dikkat çekilmiştir.
B) II. cümlede, kasabadaki mevsimsel değişikliklerle ilgili yorum yapılmıştır.
C) III. cümlede, kasabaya, insana özgü nitelikler aktarılmıştır.
D) IV. cümlede, kasabalıların turizme gerekli önemi vermedikleri vurgulanmıştır.
E) V. cümlede, kasabada duyulan kokuyla ilgili bir açıklama yapılmıştır.

14. Kimi kentler mırıl $\frac{.}{I}$ mırıldır sabahtan akşama kadar $\frac{.}{II}$ kimileri sürekli gürültücü. Kimileri erkenden uyanır $\frac{.}{III}$ kimileri öğleyin bile esner $\frac{.}{IV}$ Kimileri şımarıktır $\frac{.}{V}$ kimisi de kendi hâlinde.

Bu parçadaki numaralanmış noktalama işaretlerinden hangisi yanlış kullanılmıştır?

- A) I. B) II. C) III. D) IV. E) V.

15. Dünyada olduğu gibi bizim toplumumuzda da ekmeğin konusu her geçen gün önem kazanıyor (I) Ekmeğin yapımı, içindeki malzemeler ve besin değeriyle ilgilenenler çoğalıyor (II) Ekmekçilerde o kadar çok ekmeğin çeşidi oluyor ki insan hangisini alacağını şaşırıyor (III) Francala, köy ekmeği, çavdar ekmeği, kepekli (IV) Oysa çocukluğumuzda öyle değildi, yalnızca yuvarlak somun ve pide vardı (V)

Bu parçadaki numaralanmış yerlerin hangisine üç nokta (...) getirilmesi uygundur?

- A) I. B) II. C) III. D) IV. E) V.

16. Aşağıdaki cümlelerin hangisinde bir yazım yanlışı vardır?

- A) Hayal gücüm bana güzelliği, başarıyı ve mutluluğu getirdi.
B) Dergimizin mayıs sayısında bu konuya özel bir bölüm ayıracağız.
C) Dergi bu sayısıyla birlikte 2'inci yılını doldurdu.
D) Dergimizde yayımlanan yazıların gerçekçi olmasına özen gösteriyoruz.
E) Dergimizin on altı yıldır ayakta kalmasını okurlarımızın ilgisine borçluyuz.

17. Dikdörtgen biçimindeki kent duvarlarının Inönü
I
Körfezi'ne bakan batı bölümünde üç kapı vardır.
II
Tiyatrosu bulunmayan antik kentin sur dışındaki
III
kalıntıları Bizans Dönemine ait. Denize kadar de-
IV
vam eden alanda Kireç Taşından yapılmış birçok
V
lahit yer alıyor.

Yukarıdaki numaralanmış sözlerden hangisinin yazımı yanlıştır?

- A) I. B) II. C) III. D) IV. E) V.

18. Konuşma tarzları, bu insanların hayata bakışlarını, kültürel ve sosyal durumlarını yöneltir.

Bu cümledeki anlatım bozukluğunu gidermek için aşağıdaki değişikliklerden hangisi yapılmalıdır?

- A) "kültürel" yerine "kültür" sözcüğü getirilmeli.
B) "yöneltir" yerine "ortaya koyar" sözü getirilmeli.
C) "kültürel ve sosyal durumlarını" yerine "sosyo-kültürel durumlarını" sözü getirilmeli.
D) "tarzları" yerine "biçimleri" sözcüğü getirilmeli.
E) "durumlarını" yerine "konumlarını" sözcüğü getirilmeli.

19. Aşağıdaki cümlelerin hangisinde eş anlamlı sözcüklerin birlikte kullanılmasından doğan bir anlam bozukluğu vardır?

- A) Öğrencilerimizin düzenlediği bu tür etkinlikler ilgi görmektedir.
B) Tarımdaki yetersizliklerimizin ayırımına vararak bu konuda gereken çabayı göstermeliyiz.
C) Gençlik kavramı üzerinde çok değişik görüşler ileri sürülmüş, pek çok yorum yapılmıştır.
D) Çalışmalarımın onun düşüncelerinden, fikirlerinden her zaman yararlanıyorum.
E) Spor, bedensel hareketlerin düzenli ve sürekli yapılması olarak tanımlanabilir.

20. Aşağıdaki cümlelerin hangisinde eş anlamlı sözcüklerin birlikte kullanılmasından doğan bir anlam bozukluğu vardır?

- A) Yazar, mahallî olmakla yerelliği birbirine karıştırarak öykü kahramanlarını Rumeli ağzıyla konuşturuyor.
B) Çocuklar, hiçbir şey olmamış gibi oyunlarını sürdürdüler.
C) Ormandan yükselen alevler çok uzaklardan görülebiliyor.
D) Nasrettin Hoca fıkraları kara mizah türünün en iyi örnekleridir.
E) Doğayı koruma amacıyla yeni önlemler içeren planlamalar yapılıyor.

21. Aşağıdaki cümlelerin hangisinde gereksiz sözcük kullanımından doğan bir anlatım bozukluğu vardır?

- A) Sorduklarına kimse cevap veremedi.
- B) İki gündür hava kapalıydı, ama soğuk değildi.
- C) Yüzmeyi küçük yaşta öğrendiğini söylemiş.
- D) Beğendiği gömleği almayı çok istiyordu.
- E) Sulamayı unuttuğumdan dolayı çiçekler kurumuş.

22. Aşağıdaki cümlelerin hangisinde bir anlatım bozukluğu vardır?

- A) Yakında sizinle yine görüşeceğiz, deyip gitti.
- B) Buraya gelirken yolda arkadaşıyla karşılaşmıştı.
- C) Boynunda, kazağıyla aynı renkte el örgüsü bir kaşkol vardı.
- D) Hasta olduğu her hâlimden belliydi.
- E) Size, en yakın arkadaşım Mustafa'yı tanıştırayım, dedi.

23. Aşağıdaki cümlelerin hangisinde bir anlatım bozukluğu vardır?

- A) Bu kitapta anlatılanlar beni uzun uzun düşündürdü.
- B) Kapımızın önünde iki kişi tartışıyordu.
- C) Hem yorgun hem de iki gündür uyumamıştım.
- D) Sana yardım eden, küçük kardeşimdi.
- E) Eve gidince bana telefon et, dedi.

24. Aşağıdaki cümlelerin hangisindeki altı çizili sözcük atılırsa cümlenin anlamında bir değişme olmaz?

- A) Bu bitkinin ülkemizde iki ayrı türü bulunmaktadır.
- B) O evden çıktık, bahçeli, güzel bir eve taşındık.
- C) Adamı, yine dalgın, üzüntülü, dükkânına doğru yürürken görmüştük.
- D) Güneş doğmadan önce binlerce kuş ötmeye başlıyordu.
- E) Gecenin sessizliğinde ara ara köpek havlamaları duyuluyordu.

25. (I) Montaigne, deneme türünün kurucusudur, isim babasıdır. (II) Kendisiyle konuşur gibi yazar. (III) Kesin bir sonuca varmaz, varsa bile sonuç kendindedir. (IV) Ona göre, içtenlik önemli olan, içten olmayan denemeci olamaz. (V) Günümüzde deneme, felsefecinin kendini ifade etmesinin en içtenlikli yoludur. (VI) Birçok filozof düşüncelerini deneme nitelikli yapıtlarla iletir okuyucuya. (VII) Bu yapıtlarda güçlü bir sanatsal yapı da kendisini hissettirir.

Bu parça düşüncenin akışına göre, iki paragrafa bölünmek istenirse ikinci paragraf kaçınıcı cümleyle başlar?

- A) II. B) III. C) IV. D) V. E) VI.

26. (I) Bir araştırmacı, vaktiyle Sait Faik'in Burgaz Adası'nda geçen bir öyküsündeki mekânın krokisini çizdikten sonra bunu adaninkıyla karşılaştırıyor. (II) Krokiler birbiriyle uyuşmadığından yazarın, kahramanını yanlış dolaştırdığı ve okurunu yanılttığı sonucuna varıyor. (III) Bu anekdotu aktaran yazarsa: "Bu eleştiri bana, sinemayla ilk kez karşılaşan insanların, gerçek ile kurgusal olanı ayıramamasından kaynaklanan tepkilerini hatırlatıyor." diyor. (IV) İşte bu da az okumanın zararlarından biridir. (V) Ardından, bu yaklaşımın "yaşamdaki gerçeğin, edebî gerçekle aynı olduğunu sanmaktan doğan bir yanılgı" olduğunu belirtiyor.

Bu parçadaki numaralanmış cümlelerden hangisi anlatımın akışını bozmaktadır?

- A) I. B) II. C) III. D) IV. E) V.

27. Yazdıklarımı bitirdikten sonra sesli olarak en az iki kez okurum. Bu sırada kulağımı tırmalayan bir şey hissedersen bunun, dildeki bir aksaklıktan kaynaklandığını düşünürüm. Çünkü akıcı olmayan bir yazı, insanın duraklamasına, onu anlamakta zorlanmasına neden olur. Bir yazar için de bundan daha korkutucu bir şey olamaz.

Bu parça aşağıdaki sorulardan hangisinin yanıtı olabilir?

- A) Yazılarınızın sevilerek okunduğunu düşünüyor musunuz?
B) Yazdıklarınızı okumanız neyi görmeyi sağlıyor?
C) Bir yazıya değer kazandıran nitelikler nelerdir?
D) Size göre bir yazıda konudan daha önemli olan nedir?
E) Her yazarın çalışma yöntemi farklı mıdır?

28. Mavi, yazarlığının ilk yıllarından beri onun, mutluluk, özgürlük, sevinç gibi kimi duyguları anlatmak için kullandığı bir renk, bir simgeydi.

Yazarın bu tutumu aşağıdakilerden hangisiyle nitelendirilebilir?

- A) Birbirine bağlı durumları ortaya koyma
B) Genellemelere yer verme
C) Hep aynı konuları işleme
D) Şairane söyleyişe başvurmama
E) Söylemek istediğini doğrudan dile getirmeme

29. Yeni düşünceler üretebilmek, belirli bir eğitimden geçmeyi ve dünyaya eleştirel bir yaklaşımla bakabilmeyi gerektirir. Bu nedenlerle her düşüncenin yeni olduğu söylenemez.

Bu parçada anlatılanlara en yakın yargı aşağıdakilerden hangisidir?

- A) Özgün düşünce üretebilme özel bir donanım gerektirir.
- B) İnsanın en önemli özelliği düşünebilmesidir.
- C) Düşünceler kuşaktan kuşağa aktarılarak yaşar.
- D) Geçerliliğini yitiren her düşünce unutulacaktır.
- E) Alışkanlıkları kıran bütün düşünceler tepkiyle karşılanır.

30. Üç yanı denizlerle çevrili bir ülkemiz olmasına karşın yazınımızda deniz ve deniz insanı derinlemesine işlenmemiştir. Ne kadar incelesek de, onun derinliği dizi geçmez. Bu konuyu başarıyla işleyen gerçek usta sayısı da ancak bir elin parmakları kadardır.

Bu parçada anlatılmak istenen aşağıdakilerden hangisidir?

- A) Denizle ilgili yapıtların az okunduğu
- B) Yazarların denizi hep aynı biçimde ele aldıkları
- C) Denizi konu alan yapıtların yüzeyselliği
- D) Deniz konusunu anlatmanın bir birikim gerektirdiği
- E) Denizin insan yaşamında önemli bir yer tutmadığı

31. İnsanın ne zaman konuşmaya başladığını kesin olarak bilmiyoruz; ama iletişimin, iki insandan oluşan ilk en küçük toplulukla başladığını biliyoruz. Şunu da biliyoruz: İnsanın, konuşan bir canlı aşamasına ulaşması çok uzun zaman almıştır. İnsan sesi, dünyamızda ilk kez duyulduğunda kuşkusuz söz yoktu. Sesin söze dönüşmesi milyonlarca yıl aldı. İnsan, sesi söze çeviren ilk canlı oldu. Ses zamanla dile dönüştü.

Bu parçada anlatılmak istenen, aşağıdakilerden hangisidir?

- A) Konuşmayı doğuran etkenlerin neler olduğu
- B) Sesle söz arasında ne gibi farklar bulunduğu
- C) Söze dayanmadıkça iletişimin sağlanmayacağı
- D) Dilin hangi aşamalardan geçerek oluştuğu
- E) İnsanın öteki canlılardan konuşma yetisiyle ayrıldığı

32. Bizim kuşak onu önce Kafka çevirileriyle tanıdı diyebilirim. Şato'nun iki cilt hâlinde yayımlanışı, küçük bir edebiyatsever çevresi için başlı başına bir olaydı. Onun öykücülüğünü bu çeviriyi okuduktan sonra keşfettim. Beyhan'ı, Elbiseciler Çarşısı'nı o dönemde edindim. Beyhan, öykümüzün bilindik çizgisinden pek ayrılmayan bir kitaptı. Ama Elbiseciler Çarşısı'nda artık bambaşka bir yazarla karşılaştık. Daha ilk öyküde kişinin iç dünyasını önemseydiği açık seçik anlaşılıyordu. Öyküler, art arda iç dünyalarda gezinip duruyordu.

Bu parçada sözü edilen yazarın öyküleriyle ilgili olarak, aşağıdakilerden hangisi söylenebilir?

- A) Kişiler değişik katmanlardan seçilmiştir.
- B) Anlattıklarında zamanla değişiklikler olmuştur.
- C) Romana özgü anlatım biçimleri kullanılmıştır.
- D) Büyük kitlelere seslenmemektedir.
- E) Çevirileri kadar başarılı değildir.

33. Sıradan okur, anlaşılmayan bir olayla karşılaşınca "Sonra ne olmuş?" diye sorup geçer. Düşünmeyi denemez, olay örgüsünün temel taşı olan gizemi çözmeye çalışmaz. Oysa gizemi değerlendirmek, ondan tat alabilmek, zihnimizin bir parçası olayların peşinden koşarken bir parçasının da geride kalarak olup bitenler üstünde düşünmesine bağlıdır.

Bu parçada anlatılanlara en yakın yargı aşağıdakilerden hangisidir?

- A) Bir yapıtın başarısı okurlarda merak duygusu uyandırmasına bağlıdır.
- B) Her olay, içinde barındırdığı öğelerle kendisinden önceki olayın sonucuyken kendisinden sonrakinin de nedenidir.
- C) Gizem ögesinin varlığı, olayların anlatılış sırasıyla doğrudan ilgilidir.
- D) Okurlar, genellikle okuduklarını olay akışına göre değerlendirir.
- E) Okurun, yapıtta anlatılanların yanı sıra bellek ve zekâsını da kullanarak anlatılmayanları sezmesi gerekir.

34. Üzülerek görmekteyim ki gençlerimizin zekâları akademik yönden gelişmesine karşın duygusal yönden beklediğimiz olgunluğa ulaşamıyor. Bunun sonucu olarak ----.

Bu cümlelerin sonuna, düşüncenin akışına göre aşağıdakilerden hangisi getirilemez?

- A) hızlı okuma alışkanlığı edinemiyorlar
- B) karşılarındaki kişilerin duygularını anlamakta zorlanıyorlar
- C) başkalarıyla sağlıklı ilişki kurmada güçlük çekiyorlar
- D) sorunlarıyla baş etmede yetersiz kalıyorlar
- E) kimi sorumluluklarını yerine getiremiyorlar

35. Müzik ve dil yeteneği birçok yönden birbirine benzerdir. Bilimsel bulgular, müzik yeteneği olan insanların konuşmaya başladıkları zamanla bu yeteneklerinin fark edildiği zamanın aynı olduğunu gösteriyor. Yani bebeklerin anlamlı kelimelere benzer sesler çıkarmasıyla şarkı söyler gibi agulamaya başlaması aynı zamana rastlıyor. Daha sonraki yıllarda uzun ve karışık cümleler kurmayı becerdikçe daha uzun ve karışık şarkılar söyleme yetenekleri de artıyor.

Bu parçaya göre, müzik ve dil yeteneğiyle ilgili olarak aşağıdakilerden hangisi söylenemez?

- A) Ortak yönlerinin bulunduğu
- B) Bilimsel çalışmalara konu olduğu
- C) İnsanların yaşamını yönlendirdiği
- D) Gelişimleri açısından aralarında bir bağlantının görüldüğü
- E) Gelişmelerinin yıllar aldığı

36. Bu yazarımız için romanlarında önemli olan, kahramanın dünyada nasıl görüldüğü değil; dünyanın kahramana nasıl görüldüğü ve kahramanın, yazarın kendisine nasıl görüldüğüdür.

Bu cümleye göre yazarın yapıtlarıyla ilgili olarak aşağıdakilerden hangisi söylenemez?

- A) Anlattığı kişilerin gerçek yaşamdaki durumlarına bağlı kalmadığı
- B) Ele aldığı kişileri onların yaşamı algılayış biçimleriyle verdiği
- C) Karakterleri değişik boyutlarıyla yansıttığı
- D) İnsan ögesine yer verdiği
- E) Kahramanlarını fiziksel görüntüleriyle yansıtmaya çalıştığı

37. Onun öyküleri, kendinden öncekilere benzemiyordu. Anlattıkları öykü değil, yaşamın bir parçasıydı. Düz, yalın, şiirsel bir anlatışı vardı. Bu yeni biçim, bu yeni anlatış, yeni insanlık değerleri üzerine örülmüştü. Öykücü, o zamana değin edebiyatın ulaşamadığı, insanın anlık duygularını büyük bir ustalıklarla vermesini bildi. Onun öykülerini okuyan, ben buyum, ben de böyle duyuyor, böyle düşünüyorum, diyordu.

Böyle anlatılan öykücü için aşağıdakilerden hangisi söylenemez?

- A) Anlatımıyla öteki öykücülerden ayrıldığı
- B) İnsanın kısa bir zaman dilimi içindeki durumunu yansıttığı
- C) İnsanların ortak olan yönlerini yakalayıp anlattığı
- D) Kendinden sonraki öykücülere öncülük ettiği
- E) Öykü türüne yeni boyutlar kazandırdığı

38. Efteni Gölü 1918 yılına ait verilere göre, Subasar Ormanları'nı da içine alan 67 km² lik bir alanı kaplıyormuş. Bu gölün çevresinde bol yaban hayvanı yaşamış. Pek çok balık ve kuş çeşidi bulunmuş. Ancak sıtma mikrobunu taşıyan sivrisinekler de pek çokmuş. O zamanlar sıtma, korkulan bir hastalık olduğundan halk, Güzeldere ve Efteni Gölü çevresine pek yerleşmemiş. Ilıman iklimi nedeniyle yalnızca kışın kullanılmış çevredeki birkaç yerleşim alanı.

Bu parçada anlatılan göl ve çevresiyle ilgili olarak aşağıdakilerin hangisine değinilmemiştir?

- A) Genişliğine
- B) Niçin terk edildiğine
- C) Bir dönemde ortaya çıkan bir soruna
- D) İnsanların yaşama alanıyla ilgili seçimlerine
- E) Bulunan canlı türlerine

39. Sabahleyin erkenden masamın başına geçirim. Masa dediğim de ne ki, alçacak bir şey. Üstünde bir örtü, onun üstünde de bilgisayarım... Gazete yığını, kitaplar, kitaplar... Yazı yazacağım günlerde bir savaş alanı gibidir masamın üstü ve odam. Bunun yanında bir de yazma sıkıntısı vardır içimde. Bu duygu alır, bir uçurumun kıyısına götürür beni. Artık bir şey yazamayacağımı düşünürüm. Açar bakarım daha önce yazdıklarım. Bu yazıların konularını da hayal meyal anımsarım. Kimi kez de yazdıklarımı yadsır, ben mi yazmışım bunları, derim. Sonra bunların verdiği esinle yine bir şeyler yazmaya başlarım.

Bu parçada yazar ve onun çalışma ortamıyla ilgili olarak aşağıdakilerden hangisine değinilmemiştir?

- A) Yazdıklarının türlerine
- B) Odasının durumuna
- C) Çalışmaya başlamadan önceki ruh hâline
- D) Yazma gücünü nasıl tazelediğine
- E) Çalışmaya ne zaman başladığına

40. Tiyatro denilince önce akla bir metin gelir. Arkasından tiyatro oyununun sahneleneceği bir mekân. Bunların yanı sıra yönetmenler, tiyatro oyuncular, oyun yazarları ve onları yetiştiren okullar da vardır. Bir başka öge de izleyicilerdir. Bunlardan biri eksik olursa tiyatro olmaz.

Bu parçadan tiyatroyla ilgili olarak aşağıdaki yargıların hangisi çıkarılamaz?

- A) Eğitilmiş kişilerin emeğiyle oluşur.
- B) Ortak bir çalışmanın ürünüdür.
- C) Gösterimi için uygun bir yer gerekir.
- D) Söz ve eylem iç içedir.
- E) Anlama ve tadına varma özel bir çaba gerektirir.

A

JOK Astsb / 2007

41. 5,025 sayısı aşağıdakilerden hangisine eşittir?

- A) $\frac{25}{4}$ B) $\frac{75}{16}$ C) $\frac{125}{16}$
D) $\frac{201}{40}$ E) $\frac{401}{80}$

42.

$$\frac{\frac{1}{4} - \frac{1}{16}}{\frac{1}{16} + \frac{1}{4}}$$

işleminin sonucu kaçtır?

- A) $\frac{3}{5}$ B) $\frac{4}{5}$ C) $\frac{5}{6}$
D) $\frac{4}{7}$ E) $\frac{3}{8}$

43. $\frac{1}{2}$, $\frac{3}{2}$, $\frac{-5}{2}$, $\frac{-3}{2}$ kesirleri, sayı doğrusu üzerinde gösterildiğinde birbirine en uzak iki nokta arasındaki uzaklık kaç birim olur?

- A) 1 B) 2 C) 3 D) 4 E) 5

44. 1, 2 ve 5 rakamlarıyla oluşturulan, rakamları birbirinden farklı üç basamaklı sayıların tümünün toplamı kaçtır?

- A) 1554 B) 1776 C) 1889
D) 2112 E) 2446

45.

$$(3,9)^2 + (3,9) \cdot (2,2) + (1,1)^2$$

işleminin sonucu kaçtır?

- A) 16 B) 18 C) 24 D) 25 E) 36

Diğer sayfaya geçiniz.

A

JOK Astsb / 2007

46.

$$\sqrt{5-2\sqrt{3}} \cdot \sqrt{5+2\sqrt{3}}$$

işleminin sonucu kaçtır?

- A) $\sqrt{3}$ B) $\sqrt{5}$ C) $\sqrt{7}$
D) $\sqrt{12}$ E) $\sqrt{13}$

47.

$$\frac{\sqrt[3]{0,125} \cdot 10^{-1}}{10^{-2}}$$

işleminin sonucu kaçtır?

- A) -5 B) -1 C) 2 D) 4 E) 5

48. 9^9 sayısının $\frac{1}{9}$ u aşağıdakilerden hangisidir?

- A) 3^{12} B) 3^{14} C) 3^{16} D) 3^{18} E) 3^{20}

49. Aşağıdaki sayılardan hangisi en büyüktür?

- A) $\frac{1}{3}$ B) $(0,3)^3$ C) $(0,3)^2$
D) $\sqrt{0,03}$ E) $\sqrt{0,09}$

50. Aşağıdakilerden hangisinin karekökü bir tam sayı değildir?

- A) 39 204 B) 40 401 C) 44 944
D) 66 049 E) 89 408

Diğer sayfaya geçiniz.

A

JOK Astsb / 2007

51.

$$\frac{a}{5} = \frac{b}{6} = \frac{c}{4}$$

olduđuna göre, $\frac{2\sqrt{5a} + 3\sqrt{6b}}{14\sqrt{4c}}$ ifadesinin deđeri kaçırdır?

- A) $\frac{1}{2}$ B) $\frac{1}{3}$ C) 3 D) 4 E) 6

53. Ardışık iki tam sayıdan küçük olanın 6 katı, büyük olanın 5 katından 3 fazladır.

Buna göre, küçük sayı kaçırdır?

- A) 6 B) 7 C) 8 D) 9 E) 10

52.

$$x^3 + 3x^2y + 3y^2x + y^3 = 64$$

olduđuna göre, $x + y$ toplamı kaçırdır?

- A) 3 B) 4 C) 5 D) 6 E) 8

54.

$$\frac{1}{3} + x = \frac{3}{8} + y$$

olduđuna göre, $x - y$ farkı kaçırdır?

- A) $\frac{3}{64}$ B) $\frac{1}{24}$ C) $\frac{1}{12}$
D) $\frac{1}{4}$ E) $\frac{1}{3}$

Diđer sayfaya geçiniz.

55.

$$A = (10^3 + 10^2 + 10 + 1)^2$$

olduđuna gre, A nın rakamlarının toplamı katır?

- A) 14 B) 15 C) 16 D) 17 E) 18

56.

$$3|x| + 5 < 14$$

eđitsizliđini sađlayan ka tane x tam sayısı vardır?

- A) 2 B) 3 C) 4 D) 5 E) 6

57.

$$2^{3x} = 4^{x+2}$$

olduđuna gre, x katır?

- A) 0 B) 1 C) 2 D) 3 E) 4

58. a, b ve c sayılarının aritmetik ortalaması 20 dir.

Buna gre, a + b, b + c, c + a sayılarının aritmetik ortalaması katır?

- A) 24 B) 32 C) 36 D) 40 E) 54

59. a > 0 olmak zere,

$$4x^2 + ax + 81$$

ifadesi bir tam kare olduđuna gre, a katır?

- A) 18 B) 26 C) 36 D) 42 E) 52

60.

$$\frac{-3x+5}{x^2-3x+2} = \frac{A}{x-1} + \frac{B}{x-2}$$

olduğuna göre, **A+B** toplamı kaçtır?

- A) -3 B) -2 C) -1 D) 2 E) 4

61. XYZ, rakamları birbirinden farklı üç basamaklı bir doğal sayı olmak üzere,

$$\frac{XYZ}{35} + \frac{XYZ}{21} + \frac{XYZ}{14}$$

toplamının **en küçük tam sayı** değeri kaçtır?

- A) 7 B) 12 C) 15 D) 21 E) 31

62. Bir okuldaki öğrencilerin % 20 si spor yapmakta, bunların % 30 u ise futbol oynamaktadır.

Buna göre, bu okuldaki öğrencilerin yüzde kaç futbol oynamaktadır?

- A) 5 B) 6 C) 8 D) 9 E) 10

63. Üç kardeş 165 YTL yi aralarında paylaşıyor. Bu paylaşımında büyük kardeş; ortancadan 10 YTL, küçükten ise 20 YTL fazla alıyor.

Buna göre, büyük kardeş kaç YTL almıştır?

- A) 50 B) 55 C) 60 D) 65 E) 70

64. Bir manav, kasası 40 YTL den 15 kasa elma almıştır. 15 kasa elmanın x kasası çürümüş ve kalan kasaların her birinin maliyeti 10 YTL artmıştır.

Buna göre, x kaçtır?

- A) 1 B) 2 C) 3 D) 4 E) 5

65. Sabit hızla hareket eden bir tren, 480 metre uzunluğundaki bir tüneli 9 saniyede geçiyor. Bu tünelden tamamen çıktıktan sonra, 540 metre uzunluğundaki bir başka tüneli de 10 saniyede geçiyor.

Bu trenin boyu kaç metredir?

- A) 60 B) 80 C) 90 D) 100 E) 120

67. % 15 kâr ile satılan bir maldan 6 YTL kâr elde ediyor.

Bu mal % 10 zararla satılsaydı malın satış fiyatı kaç YTL olurdu?

- A) 36 B) 38 C) 42 D) 50 E) 60

66. Cenk 30 yaşındayken Ayla A yaşındaydı.

Ayla $2A + 3$ yaşına geldiğinde Cenk'in yaşı aşağıdakilerden hangisi olur?

- A) $27 + A$ B) $27 - A$ C) $33 + A$
D) $33 - A$ E) $35 + A$

68. 1 ve 5 YTL liklerden oluşan 40 tane paranın tutarı 140 YTL olduğuna göre, bu paralardan kaç tanesi 5 YTL liktir?

- A) 25 B) 29 C) 30 D) 31 E) 33

69. Piyade ve topçu sayıları verilen aşağıdaki kışlaların hangisinden seçilen bir askerin topçu olma olasılığı en fazladır?

A)



B)



C)



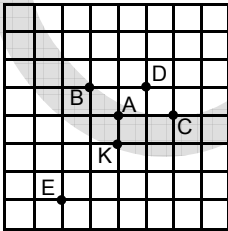
D)



E)



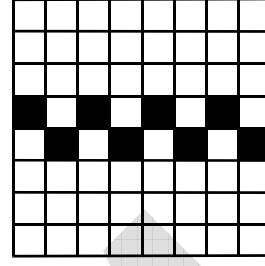
70. Aşağıdaki şekilde, birim karelere bölünmüş bir dik koordinat sistemi üzerine yerleştirilmiş A, B, C, D, E kişileri ve K noktası ile verilen komuta merkezi gösterilmiştir.



Komuta merkezi orijin noktasında bulunduğuna göre, koordinatları $(-1, 2)$ olan kişi hangisidir?

- A) A B) B C) C D) D E) E

71. Aşağıdaki şekilde, birim karelere bölünmüş bir kâğıdın bazı karelerinin boyanmasıyla oluşturulan bir süsleme gösterilmiştir.



Boyalı bölgelerin alanlarının toplamı 14 cm^2 olduğuna göre, kâğıdın alanı kaç cm^2 dir?

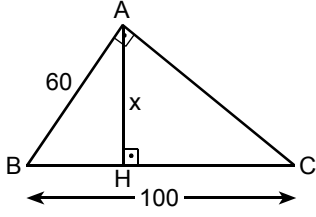
- A) 112 B) 118 C) 124 D) 136 E) 148

72. a bir pozitif tam sayı olmak üzere, ABC üçgeninin kenar uzunlukları $a \text{ cm}$, $a + 1 \text{ cm}$ ve $a + 2 \text{ cm}$ dir.

Buna göre, ABC üçgeninin en kısa kenarının uzunluğu en az kaç cm olabilir?

- A) 1 B) 2 C) 3 D) 4 E) 5

73.

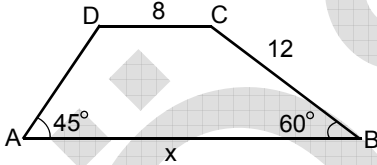


ABC bir üçgen
 $BA \perp AC$
 $AH \perp BC$
 $|AB| = 60 \text{ cm}$
 $|BC| = 100 \text{ cm}$
 $|AH| = x$

Yukarıdaki verilere göre, x kaç cm dir?

- A) 32 B) 40 C) 48 D) 56 E) 62

74.

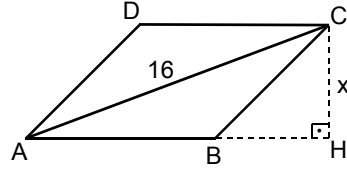


ABCD bir yamuk
 $DC \parallel AB$
 $m(\widehat{DAB}) = 45^\circ$
 $m(\widehat{ABC}) = 60^\circ$
 $|DC| = 8 \text{ cm}$
 $|CB| = 12 \text{ cm}$
 $|AB| = x$

Yukarıdaki verilere göre, x kaç cm dir?

- A) $9\sqrt{3}$ B) $12\sqrt{3}$ C) $6+6\sqrt{3}$
D) $12+6\sqrt{3}$ E) $14+6\sqrt{3}$

75.

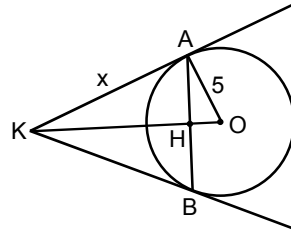


ABCD bir eşkenar dörtgen
 $CH \perp AH$
 $|AC| = 16 \text{ cm}$
 $|CH| = x$

Şekildeki ABCD eşkenar dörtgeninin alanı 96 cm^2 olduğuna göre, x kaç cm dir?

- A) 4,8 B) 7,2 C) 8,4 D) 9,6 E) 11,8

76.

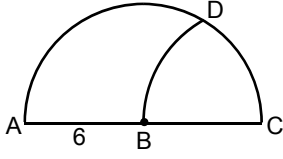


KA ve KB doğruları O merkezli çembere A ve B noktalarında teğet
 $|OA| = 5 \text{ cm}$
 $|KA| = x$

Yukarıdaki şekilde $|AB| = 8 \text{ cm}$ olduğuna göre, x kaç cm dir?

- A) $\frac{10}{3}$ B) $\frac{13}{3}$ C) $\frac{16}{3}$
D) $\frac{20}{3}$ E) $\frac{25}{3}$

77.



\widehat{ADC} , B merkezli
yarım çember

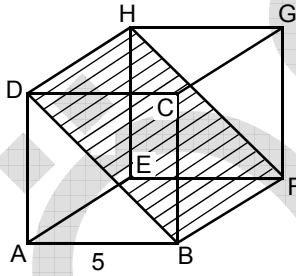
\widehat{BD} , C merkezli BC
yarıçaplı çemberin
yayı

$$|AB| = 6 \text{ cm}$$

Yukarıdaki verilere göre, \widehat{CD} yayının uzunluğu kaç cm dir?

- A) π B) 2π C) 3π D) 6π E) 9π

78.



ABCDEFGH bir küp

$$|AB| = 5 \text{ birim}$$

Yukarıdaki verilere göre, DBFH dörtgeninin alanının küpün alanına oranı aşağıdakilerden hangisidir?

- A) $\sqrt{2}$ B) $\frac{\sqrt{2}}{3}$ C) $\frac{\sqrt{2}}{4}$
D) $\frac{\sqrt{2}}{5}$ E) $\frac{\sqrt{2}}{6}$

79. Yüksekliği 12π cm ve tabanının kenar uzunluğu 3 cm olan kare prizma su ile doludur.

Yarıçapı 3 cm olan bir silindirin prizmadaki suyun tamamını alabilmesi için yüksekliği en az kaç cm olmalıdır?

- A) 12 B) 15 C) 18 D) 21 E) 24

80.

$$y = x$$

$$x = -2$$

$$x = 2$$

doğruları ile x eksenini arasında kalan bölgelerin alanlarının toplamı kaç birim karedir?

- A) 2 B) 4 C) 6 D) 8 E) 10

GENEL YETENEK TESTİ BİTTİ.

GENEL KÜLTÜR TESTİNE GEÇİNİZ.