

1. YÜKSEKÖĞRETİME ÖĞRENCİ SEÇME VE YERLEŞTİRME SİSTEMİ (ÖSYS)

2006-2007 öğretim yılı için yükseköğretim programlarına alınacak öğrencilerin seçimi ve tercihlerine göre yerleştirilmesi Öğrenci Seçme ve Yerleştirme Merkezi (ÖSYM) tarafından yapılacaktır. Sistemin genel adı Öğrenci Seçme ve Yerleştirme Sistemi'dir (ÖSYS). Bu sistem içinde Öğrenci Seçme Sınavı (ÖSS) ve Yabancı Dil Sınavı (YDS) uygulanacaktır. ÖSS'den bir hafta sonra yapılacak olan YDS'ye dil puanı ile öğrenci alan yükseköğretim programlarına girmek isteyen adaylar katılacaktır.

Ayrıca, 4702 sayılı Kanun uyarınca, mesleki ve teknik ortaöğretim kurumlarından mezun olacakların/olanların istedikleri takdirde, bitirdikleri programın devamı niteliğinde veya buna en yakın programların uygulandığı meslek yüksekokulları ile açıköğretim önlisans programlarına sınavsız olarak yerleştirilme işlemleri de ÖSYS kapsamında yapılacaktır.

Türk Silahlı Kuvvetleri ile Emniyet Teşkilatına bağlı yükseköğretim programlarına öğrenci alınması ÖSYS'nin dışındadır ve ilgili kurumların özel kanunlarında gösterilen usullere göre yapılır. İlgilenen adaylar, 2006-ÖSS'ye katılmalarının gereklimediğini söz konusu kurumlardan öğrenebilirler.

2. BAŞVURMA

2.1. KİMLER BAŞVURABİLİR?

Öğrenim durumları aşağıdakilerden birine uyanlar 2006-ÖSYS'ye (Sınavsız Geçiş dahil) başvurabilirler:

- 2005-2006 öğretim yılında ortaöğretim kurumlarının (lise veya dengi okullar, açıköğretim lisesi) son sınıfında okumakta olan öğrenciler,
- Ortaöğretim kurumlarının son sınıflarında beklemeli durumda bulunanlar,
- Ortaöğretim kurumlarının dışarıdan bitirme sınavlarına girenler,
- Ortaöğretim kurumlarını bitirmiş olanlar,
- Ortaöğrenimlerini yabancı ülkelerde yapanlardan durumları yukarıdakilerden birine uyanlar.

Ayrıca durumları yukarıdakilerden birine uyan yabancı uyruklu ve uyruksuz adaylar da başvurabilirler; ancak, bu adaylar ÖSS sonuçları ile 2006-ÖSYS Yükseköğretim Programları ve Kontenjanları Kılavuzunda yer alacak yükseköğretim programlarına yerleştirilmezler.

2.2. ÖSS'YE GİRME ZORUNLUĞU VAR MIDIR?

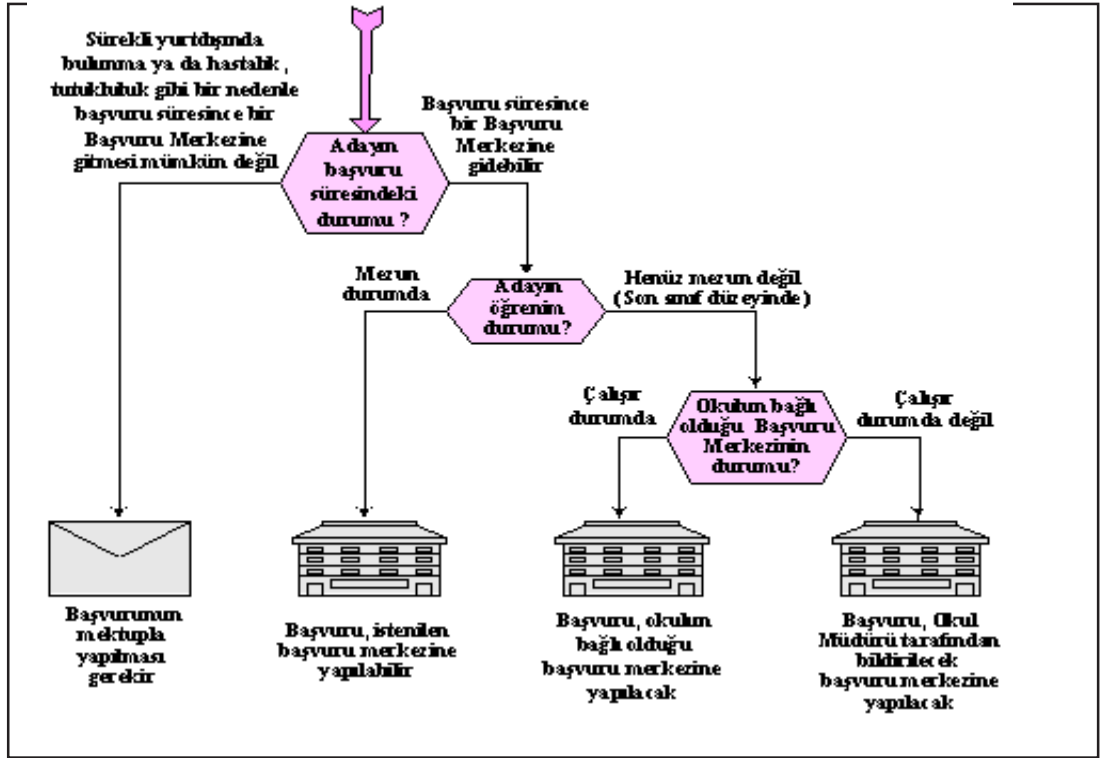
Bu Kılavuzun 7. **MESLEKİ VE TEKNİK ORTAÖĞRETİM KURUMLARINDAN MESLEK YÜKSEKOKULLARI İLE AÇIKÖĞRETİM ÖNLİSANS PROGRAMLARINA SINAVSIZ GEÇİŞ** maddesinde açıklanan esaslara göre, meslek yüksekokulları ve açıköğretim önlisans programlarına yapılacak sınavsız yerleştirme dışındaki tüm yükseköğretim programlarına (Tablo 5'teki programlar dahil) girmek isteyen adaylar 2006-ÖSS'ye girmek zorundadır. Sınavsız yerleştirme yapılan önlisans programlarının boş kalan kontenjanlarına alan dışından yerleştirme yapılırken 2006-ÖSS puanları kullanılacaktır.

2547 sayılı Kanununun 45. maddesine 4702 sayılı Kanunla eklenen "e" bendi uyarınca mesleki ve teknik ortaöğretim kurumlarından mezun olanlar kendi alanlarındaki meslek yüksekokulu programlarına veya kontenjanı bulunan açıköğretim önlisans programlarına, kontenjan dahilinde, sınavsız yerleştirilebileceklerinden, bu durumdaki adayların başvurmadan önce bu Kılavuzun 7. **MESLEKİ VE TEKNİK ORTAÖĞRETİM KURUMLARINDAN MESLEK YÜKSEKOKULLARI İLE AÇIKÖĞRETİM ÖNLİSANS PROGRAMLARINA SINAVSIZ GEÇİŞ** maddesini dikkatle okumaları gerekmektedir. Bu adaylar istedikleri takdirde kendi alanlarındaki açıköğretim önlisans programlarından kontenjan sınırlaması olmayanlara da sınavsız yerleştirilebileceklerdir. Özel yetenek sınavı ile öğrenci alan yükseköğretim programları hariç, Merkezi Yerleştirme kapsamında sınavla veya sınavsız öğrenci alan tüm yükseköğretim programları, bu programların öğretim süreleri ve puan türleri Tablo 4'te gösterilmiştir.

2.3. ÖSYS'YE BAŞVURU İŞLEMİ NASIL YAPILACAKTIR?

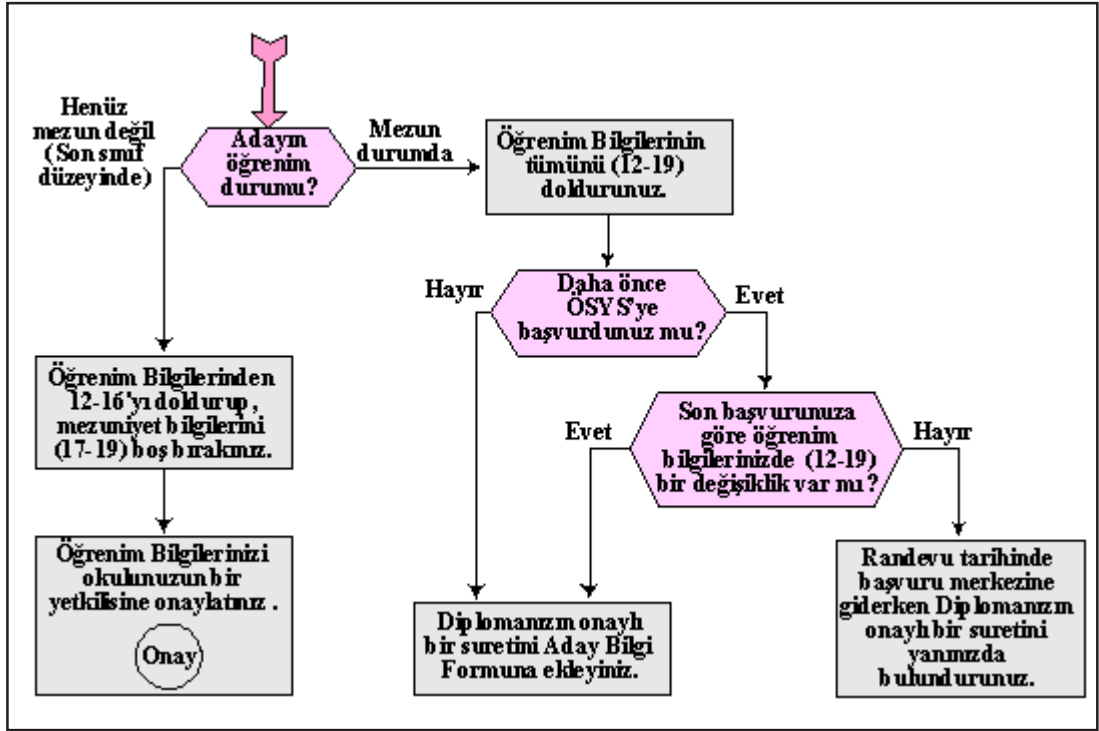
2006-ÖSYS'ye başvurmak isteyen adayların yapacakları işlemler aşağıda sıralanmaktadır.

- a) **2006-ÖSYS Kılavuzunun edinilmesi:** 2006-ÖSYS'ye başvurmak isteyen adayların ilk olarak 2006-ÖSYS Kılavuzunu edinmeleri gerekir. İçinde 2006-ÖSYS Aday Bilgi Formu da bulunan 2006-ÖSYS Kılavuzu başvuru merkezlerinden ücreti karşılığında edinilebilir. Ortaöğretim Kurumu (Okulu) Müdürlükleri, Açıköğretim Lisesi İrtibat Büroları, ÖSYM Sınav Merkezi Yöneticilikleri ve ÖSYM Büroları ÖSYS'de başvuru merkezi olarak görev yapacaklardır. Ancak aynı adreste birden çok ortaöğretim okulunun bulunduğu durumlarda, bu okulların hepsine hizmet veren bir başvuru merkezi bulunmaktadır. Özetle her ortaöğretim okulunun bağlı olduğu bir başvuru merkezi vardır. Adayların 2006-ÖSYS Kılavuzunu edinmek için hangi başvuru merkezine başvurmaları gerektiği Çizim 1'de gösterilmiştir. Kılavuz aday ya da bir yakını tarafından edinilebilir.



Çizim 1. 2006-ÖSYS Başvurusu Nereye Yapılacak ?

- b) **Başvurunun nasıl yapılacağına belirlenmesi:** 2006-ÖSYS başvuru işlemleri adayların başvuru merkezlerine bizzat başvurmaları ile gerçekleştirilecektir. Bunun tek istisnası 1 Şubat - 10 Mart 2006 tarihleri arasında bir başvuru merkezine gitme imkanı bulunmayan (sürekli yurtdışında bulunma ya da hastalık, tutukluluk gibi bir nedenle) adayların başvurularını mektupla yapmasıdır. 2006-ÖSYS Kılavuzunu edindikten sonra adayın öncelikle başvuru işlemini bizzat giderek mi yoksa mektupla mı yapacağını belirlemesi gerekir (Bakınız Çizim 1).
- c) **Başvuru için randevu alınması:** Başvurusunu mektup ile yapacak olanlar dışındaki adayların Çizim 1’de açıklanan başvuru merkezine başvurarak randevu almaları gerekir. Randevunun başvurunun yapılacağı başvuru merkezinden alınması zorunludur. Randevu Kılavuzun edinildiği gün alınabileceği gibi daha sonraki bir günde de alınabilir. Randevu aday tarafından alınabileceği gibi adayın bir yakını tarafından da alınabilir.
- d) **Aday Bilgi Formunun doldurulması:** Adaylar bu Kılavuzun 2.4 maddesini ve Aday Bilgi Formunun arkasındaki açıklamaları dikkatle okuduktan sonra Aday Bilgi Formunu dolduracaklardır.
- e) **Aday Bilgi Formunun onaylatılması:** Son sınıf düzeyindeki adaylar Aday Bilgi Formundaki öğrenim bilgilerini okudukları okulun bir yetkilisine onaylatacaklardır (Bakınız Çizim 2).
- f) **2006-ÖSS sınav ücreti ya da Sınavsız Geçiş ücretinin yatırılması:** Sınav ya da Sınavsız Geçiş ücreti ile ilgili bilgiler bu Kılavuzun 2.5 (yurtiçinden başvuranlar için) ve 10.7 (yurtdışından başvuranlar için) maddelerinde yer almaktadır. Sınav ücretinin yatırıldığı gün ile başvuru işleminin gerçekleştirileceği (randevu alınan) gün arasında en az iki iş günü bulunması gerekmektedir. Buna göre örneğin cuma gününe randevu alan bir adayın ücretini en geç çarşamba günü; pazartesi gününe randevu alan bir adayın ise ücretini en geç perşembe günü yatırmaları gerekir. Bu kurala uymayanların başvuru işlemi gerçekleştirilemeyeceği için adayların ücretlerini zamanında yatırmaları önem taşımaktadır.
- g) **Aday Bilgi Formunun teslim edilmesi:** Adaylar randevu aldıkları gün ve saatte başvuru merkezine bizzat giderek Aday Bilgi Formunu ve eklerini (Bakınız 2.6 ve Çizim 2) teslim edip başvuru işlemini tamamlayacaklardır. Başvuru işlemini mektupla yapacak adaylar ise Aday Bilgi Formu ve eklerini sağlam bir zarf içine koyduktan sonra süresi içinde ÖSYM’ye mektupla gönderecekler ya da elden teslim edilmesini sağlayacaklardır (Bakınız 2.6 ve 10.7).



Çizim 2. Hangi Adaylar Öğrenim Bilgilerini Onaylatacak? Hangi Adaylar Aday Bilgi Formuna Diplomasının Onaylı Bir Suretini Ekleyecek?

2.4. 2006-ÖSYS ADAY BİLGİ FORMU NASIL DOLDURULACAKTIR?

Aday Bilgi Formundaki bilgi alanlarının doldurulmasına ilişkin açıklamalar sırasıyla ve aynı başlıklar kullanılarak aşağıda verilmiştir. Bu açıklamaları dikkatle okuyup anlamadan yazma işlemine geçmeyiniz. Yapacağınız yanlışlıklardan doğacak sonuçların bütün sorumluluğu size ait olacaktır. Formun doldurulması, başvuru işleminin kolay ve yanlışsız yapılmasına yardımcı olacağı için yazınızın okunaklı olması gereklidir. Form tükenmez kalem veya dolmakalem ile doldurulacaktır (Bakınız Çizim 3 ve Çizim 4).

➤ 1. T.C. KİMLİK NUMARASI

- Türkiye Cumhuriyeti vatandaşları bu bilgi alanına 11 rakamdan oluşan T.C. Kimlik Numarasını yazacaklardır.
- KKTC uyruklu, yabancı uyruklu ve uyruksuz adaylardan 2003 ve sonraki yıllarda ÖSYS'ye başvuranlar başvuru yaptıkları yılda kullandıkları Belge Numarasını; ilk kez başvuracaklar ise 2006-ÖSYS Aday Bilgi Formunun ön yüzünde sağ üst köşede yazılı olan ve 26 ile başlayan Belge Numarasını başına 0 (sıfır) koymak suretiyle yazacaklardır (2003 öncesi başvuru yapanlar da ilk kez başvuracaklar gibi davranacaklardır.).

➤ 2. ÖSYM NUMARASI

1983-2002 Sınav dönemlerinde ÖSYM numarası aldığınız bu numarayı yazınız.

➤ 3. ADI

➤ 4. SOYADI

➤ 5. BABA ADI

➤ 6. ANNE ADI

➤ 7. DOĞUM TARİHİ

➤ 8. CİNSİYETİ

➤ 9. DOĞUM YERİ

➤ 10. NÜFUSA KAYITLI OLDUĞU İL/İLÇE

Bu alanlara Nüfus Cüzdanınızda yer alan bilgilerinizi değiştirmeden ve kısaltmadan yazınız.