



**KAMU PERSONEL SEÇME SINAVI
LİSANS**

(PS)

ALAN BİLGİSİ TESTİ

(HUKUK-İKTİSAT-İŞLETME-MALİYE-MUHASEBE)

8 TEMMUZ 2012 PAZAR

T.C. KİMLİK NUMARASI :													
ADI :													
SOYADI :													
SALON NO. :										SIRA NO.:			
Soru kitapçık numarasının cevap kâğıdına kodlanmamasının veya yanlış kodlanmasının sorumluluğu adaya aittir.													
SORU KİTAPÇIK NUMARASI :	TEMEL SORU KİTAPÇIĞI					Bu numarayı cevap kâğıdınızdaki ilgili alana kodlamayı unutmayınız.							

DİKKAT! SINAV BAŞLAMADAN ÖNCE AŞAĞIDAKİ UYARILARI MUTLAKA OKUYUNUZ.

1. T.C. Kimlik Numaranızı, Adınızı, Soyadınızı, Salon Numaranızı ve Sıra Numaranızı, Soru Kitapçığı üzerindeki ilgili alanlara yazınız.
2. Soru Kitapçık Numaranız yukarıda verilmiştir. Bu numarayı cevap kâğıdınızdaki ilgili alana kodlayınız ve aşağıdaki ilgili alanı imzalayınız. Salon görevlisinin de hem soru kitapçığındaki hem de cevap kâğıdınızdaki ilgili alanı imzalamasını sağlayınız. Bu kodlamayı cevap kâğıdınıza yapmadığınız veya yanlış yaptığınız takdirde, sınavınızın değerlendirilmesi mümkün değildir.
3. Bu sayfanın arkasında yer alan açıklamayı dikkatle okuyunuz.

Adayın imzası: Soru kitapçık numarasını doğru kodladım.	<input type="text"/>
Salon görevlisinin imzası: Adayın soru kitapçık numarasını cevap kâğıdına doğru kodladığını onaylıyorum.	<input type="text"/>

AÇIKLAMA

1. Bu kitapçıkta Kamu Personel Seçme Sınavı Alan Bilgisi Testi bulunmaktadır.
2. Bu test için verilen toplam cevaplama süresi **210 dakikadır (3,5 saat)**.
3. Alan Bilgisi Testi; Hukuk, İktisat, İşletme, Maliye, Muhasebe testlerinden oluşmaktadır. Her bir testte **40 soru** vardır.
4. Bu kitapçıkta testlerde yer alan her sorunun sadece bir doğru cevabı vardır. Bir soru için birden çok cevap yeri işaretlenmişse o soru yanlış cevaplanmış sayılacaktır.
5. İşaretlediğiniz bir cevabı değiştirmek istediğinizde, silme işlemini çok iyi yapmanız gerektiğini unutmayınız.
6. Bu testler puanlanırken her testteki doğru cevaplarınızın sayısından yanlış cevaplarınızın sayısının dörtte biri düşülecek ve kalan sayı o testle ilgili ham puanınız olacaktır. Bu nedenle, hakkında hiçbir fikriniz olmayan soruları boş bırakınız. Ancak, soruda verilen seçeneklerden birkaçını eleyebiliyorsanız kalanlar arasında doğru cevabı kestirmeye çalışmanız yararınıza olabilir.
7. Sınavda uyulacak diğer kurallar bu kitapçığın arka kapağında belirtilmiştir.

1. Bu testte 40 soru vardır.

2. Cevaplarınızı, cevap kâğıdının Hukuk Testi için ayrılan kısmına işaretleyiniz.

1. 1982 Anayasası'na göre, yasama dokunulmazlığı ile ilgili aşağıdaki ifadelerden hangisi yanlıştır?

- A) Milletvekili olmayan bakanlar yasama dokunulmazlığından faydalanamazlar.
- B) Yasama dokunulmazlığının kaldırılması milletvekilliğini sona erdirmez.
- C) Yasama dokunulmazlığının kaldırılmasına ilişkin karara karşı Anayasa Mahkemesine başvurulabilir.
- D) Yasama dokunulmazlığı kaldırılan bir milletvekili tekrar seçilirse yargılanabilmesi için dokunulmazlığının yeniden kaldırılması gerekir.
- E) Siyasi parti grupları, yasama dokunulmazlığı ile ilgili görüşme yapamaz, karar alamaz.

2. 1982 Anayasası'na göre, Türkiye Büyük Millet Meclisinde yapılan aşağıdaki oylamaların hangisinde nitelikli çoğunluk aranmamaktadır?

- A) Kamu Başdenetçisinin seçimi
- B) Seçimlerin yenilenmesi kararı
- C) Devamsızlık sebebiyle milletvekilliğinin düşürülmesi kararı
- D) Yüce Divana sevk kararı
- E) Anayasa Mahkemesine üye seçme kararı

3. 1982 Anayasası'na göre, Yüksek Seçim Kurulu ile ilgili aşağıdaki ifadelerden hangisi yanlıştır?

- A) Üyeleri Cumhurbaşkanı tarafından seçilir.
- B) Kararları aleyhine başka bir merciye başvurulamaz.
- C) Yedi asıl ve dört yedek üyeden oluşur.
- D) Seçim konularıyla ilgili şikâyet ve itirazları inceleme görevi vardır.
- E) Cumhurbaşkanlığı seçim tutanaklarını kabul etme görevi vardır.

4. 1982 Anayasası'na göre, Anayasa Mahkemesi ile ilgili aşağıdaki ifadelerden hangisi yanlıştır?

- A) Yüce Divan sıfatıyla yargılama yapma yetkisi vardır.
- B) Kanunların Anayasa'ya uygunluğunu denetleme görevi vardır.
- C) Yüksek Mahkemeler arasında yer alır.
- D) Üyelerinin tümü Türkiye Büyük Millet Meclisi tarafından seçilir.
- E) Siyasi partilerin kapatılması davalarına bakar.

5. Aşağıdaki ifadelerden hangisi, kamu tüzel kişilerinin özelliklerinden biri değildir?

- A) Kanunla veya kanunun açıkça verdiği yetkiye dayanılarak kurulur.
- B) Yürüttükleri kamu hizmetlerinin gerektirdiği asli ve sürekli görevler, memurlar ve diğer kamu görevlileri eliyle görülür.
- C) Mülkiyetlerinde bulunan malların tamamı kamu malıdır.
- D) Kamusal yetki ve ayrıcalıklarla donatılmışlardır.
- E) Kamu yararına faaliyette bulunurlar.

6. Merkezî yönetim taşra teşkilatı ile ilgili aşağıdaki ifadelerden hangisi yanlıştır?

- A) İl ve ilçe kanunla kurulur.
- B) İl yönetimi Anayasa'da öngörülmüştür.
- C) İlçe yönetimi Anayasa'da öngörülmüştür.
- D) İl ve ilçe adlarının değiştirilmesi kanunla olur.
- E) Bir ilçenin başka bir "il"e bağlanması kanunla olur.

7.

- I. Konusu suç teşkil eden emir hiçbir suretle yerine getirilmez.
- II. Anayasa hükümlerine aykırı emir, yazı ile yenilense bile yerine getirilmez.
- III. Yönetmelik hükümlerine aykırı emir, memur tarafından yerine getirilmemeli, aykırılık emri verene bildirilmelidir.
- IV. Israr edilen ve yazı ile yenilenen emri yerine getiren memur, emrin yerine getirilmesinden sorumlu değildir.

Kanunsuz emir ile ilgili yukarıdaki ifadelerden hangileri yanlıştır?

- A) Yalnız II
- B) Yalnız IV
- C) I ve II
- D) I ve IV
- E) II ve IV

8. İdari eylem nedeniyle uğranılan zararın giderilmesi için eylem tarihinden 3 ay sonra doğrudan idare mahkemesine açılan tam yargı davasında, mahkemenin vereceği karar aşağıdakilerden hangisidir?

- A) Süre aşımından davanın reddine
- B) Öncelikle idareye başvurulması için davanın reddine
- C) Davayı esastan inceleyerek davanın kabul veya reddine
- D) Dava dosyasının görevli idari merciye tevdiine
- E) Görev yönünden davanın reddine

9. Aşağıdakilerden hangisine karşı açılacak iptal davası, ilk derece mahkemesi olarak Danıştayda görülür?
- A) Rektör atama işlemine
- B) Kaymakam atama işlemine
- C) TOKİ arsa satış ihalesi işlemine
- D) İçişleri Bakanlığı tarafından Büyükşehir Belediye Başkanının görevden uzaklaştırılması işlemine
- E) Müsteşarın görevden alınmasına ilişkin müşterek kararnameye
10. Çevre ve Şehircilik Bakanlığı tarafından Antalya ilinde bulunan bir taşınmaz için alınan yıkım kararına karşı, taşınmazın maliki olan ve İstanbul'da ikamet eden A dava açmak istemektedir.
- Buna göre A, işlemin iptali için aşağıdakilerin hangisinde dava açmalıdır?**
- A) Ankara İdare Mahkemesi
- B) Antalya İdare Mahkemesi
- C) İstanbul İdare Mahkemesi
- D) Danıştay
- E) Ankara Bölge İdare Mahkemesi

11. 5237 sayılı TCK'ye göre, bir suç nedeniyle kişinin yabancı ülkeye geri verilmesi ile ilgili aşağıdaki ifadelerden hangisi **yanlıştır**?
- A) Geri vermeye, kişinin bulunduğu yer ağır ceza mahkemesi karar verir.
- B) Ağır ceza mahkemesi geri verme talebinin kabul edilebilir olduğuna karar verse de bu kararın yerine getirilip getirilmemesi, Bakanlar Kurulunun takdirine bağlıdır.
- C) Geri verme hâlinde, kişi ancak geri verme kararına dayanak teşkil eden suçlardan dolayı yargılanabilir.
- D) Türk vatandaşlarına karşı işlenen suçlar bakımından da geri verme talebi kabul edilebilir.
- E) Geri verilmesi istenen kişi hakkında koruma tedbirlerine başvurulmasına, Türkiye'nin taraf olduğu ilgili uluslararası sözleşme hükümlerine göre karar verilebilir.
12. Suçun konusunda yanlıya düşülmesi, aşağıdaki hata türlerinden hangisinin kapsamında değerlendirilir?
- A) Maddi unsurlarda hata
- B) Hukuka uygunluk nedenlerinde hata
- C) Kusurluluğu etkileyen nedenlerin maddi şartlarında hata
- D) Saik hatası
- E) Yasak hatası

13. Haksızlık teşkil eden fiili işlemesi dolayısıyla kişi hakkında yapılan kınama yargısından ibaret olan ve failin cezalandırılmasını sağlayan ceza hukuku ilkesi aşağıdakilerden hangisidir?

- A) Kanunsuz suç ve ceza olmaz
- B) Ceza sorumluluğunun şahsiliği
- C) Kusurluluk
- D) Kıyas yasağı
- E) Şüphenin sanığın aleyhine yorumlanması

14. Aşağıdakilerden hangisi hâkimin reddi talebinde bulunabilecek kişilerden biri değildir?

- A) Cumhuriyet savcısı
- B) Tanık
- C) Sanık
- D) Müdafî
- E) Katılan

15. Aşağıdakilerden hangisi, bir savcı işlemi değildir?

- A) Kovuşturmaya yer olmadığına karar vermek
- B) İddianame düzenlemek
- C) Esas hakkında mütalaa vermek
- D) Şüphelinin gözüaltına alınmasına karar vermek
- E) Tutuklama kararı vermek

16. Yüklenen suçun, hukuka aykırı fakat bağlayıcı emrin yerine getirilmesi suretiyle işlenmesi durumunda fail hakkında aşağıdakilerden hangisine karar verilir?

- A) Beraatine
- B) Mahkûmiyetine
- C) Davanın reddine
- D) Davanın düşmesine
- E) Kusuru bulunmadığı için ceza verilmesine yer olmadığına

17. Aşağıdaki işlemlerden hangisi, sınırlı ehliyetsizin bizzat yapabileceği işlemlerden biri değildir?

- A) Kendi serbest mallarıyla ilgili işlemler
- B) Karşılık olmaksızın kendilerini yükümlülükten kurtaran sözleşmeler
- C) Trampa sözleşmesi
- D) Alacaklı sıfatıyla kefalet sözleşmesi
- E) Soy bağıının reddi davası açma

18. Ayşe ile kocası Ali'nin erkek kardeşi Mehmet arasındaki hısımlığın türü bakımından aşağıdakilerden hangisi doğrudur?

- A) İkinci dereceden yarım kan yan soy hısımlığı
- B) Üçüncü dereceden tam kan yan soy hısımlığı
- C) Üçüncü dereceden kayın yan soy hısımlığı
- D) İkinci dereceden kayın yan soy hısımlığı
- E) İkinci dereceden tam kan yan soy hısımlığı

19. Aile konutu ile ilgili aşağıdaki ifadelerden hangisi doğrudur?

- A) Sağ kalan eş, miras payına mahsuben aile konutunun mülkiyetinin kendisine verilmesini talep edebilir.
- B) Aile konutu üzerinde her hâlde eşlerin paylı mülkiyet hakkı vardır.
- C) Bir taşınmazın aile konutu niteliğini taşıyabilmesi için mutlaka tapu kütüğüne şerh verilmiş olması gerekir.
- D) Malik olmayan eşin onayı olsa bile aile konutunun mülkiyet hakkının devredilebilmesi mümkün değildir.
- E) Aile konutu kavramı sadece eşler arasında edinilmiş mallara katılma rejiminin uygulandığı hâllerde karşımıza çıkar.

20. Miras bırakan Ahmet, 24 Şubat 2012'de öldüğünde geride kızı Ayşe ve oğlu Oktay kalmıştır. Ahmet'in terekesi açıldığında bankada bulunan ₺100.000 haricinde başka bir hak ve borcun bulunmadığı görülür. Ancak Ahmet'in oğlu Oktay, babasının ölümünden 6 ay önce arkadaşı Zeynep'e ₺200.000 bağışladığını belirler.

Bu olay ile ilgili aşağıdaki ifadelerden hangisi yanlıştır?

- A) Ahmet'in net terekesi ₺300.000'dir.
- B) Miras bırakanın ölümünden önceki bir yıl içinde yaptığı bağışlamalar tenkise tabidir.
- C) Ayşe ile Oktay'ın saklı pay oranı yasal miras paylarının yarısıdır.
- D) Ayşe ve Oktay'ın, babalarının mirasçısı olarak almaları gereken saklı pay miktarı yetmiş beşer bin TL'dir.
- E) Ayşe ve Oktay almaları gereken yetmiş beşer bin TL'nin tamamını Zeynep'ten talep edebilirler.

21. Yasal ön alım hakkı ile ilgili aşağıdaki ifadelerden hangisi yanlıştır?

- A) Yasal ön alım hakkı, birlikte mülkiyet türlerinden paylı mülkiyette paydaşların sahip olduğu bir haktır.
- B) Yasal ön alım hakkı hukuki işlemde kaynaklanan yenilik doğuran bir hak niteliğini taşır.
- C) Yasal ön alım hakkı, paydaşlardan birinin payını bir bedel karşılığında paydaşlar dışındaki üçüncü bir kişiye devretmesi hâlinde diğer paydaşlarca kullanılabilir.
- D) Cebri artırma ile satışlarda yasal ön alım hakkı kullanılamaz.
- E) Yasal ön alım hakkı, satışın hak sahibi paydaşa bildirildiği tarihin üzerinden 3 ay ve her hâlde satışın üzerinden 2 yıl geçmekle düşer.

22. Komşusu Ahmet'in nüfus cüzdanını gizlice alan Can, üzerine kendi resmini yapıştırıp kendisini Ahmet olarak tanıtarak, Ahmet'e ait tarlayı iyi niyetli Bülent'e satar ve tapuda tescilini gerçekleştirir. Bülent bu tarla üzerinde arkadaşı Mehmet'e bir alım hakkı tanır ve tapuya bu hakkı şerh verirler. Durumu fark eden Ahmet, Bülent ve Mehmet'e karşı dava açar.

Bu olayla ilgili aşağıdaki ifadelerden hangisi yanlıştır?

- A) Ahmet'in açtığı dava sicil düzeltilmesi davasıdır.
- B) Bu dava devam ederken olası hak kayıplarını önlemek için aynı hak iddia eden Ahmet'in, tapu siciline geçici tescilin şerhinin verilmesini talep etmesi gerekir.
- C) Bülent, iyi niyetli olmakla birlikte, yolsuz tescile güvenen üçüncü kişi olmadığından tarlanın mülkiyet hakkını kazanmamıştır.
- D) Bülent bu olayda ancak tüm koşulları mevcutsa olağan zaman aşımı hükümlerinden yararlanarak mülkiyet hakkını kazanabilir.
- E) Mehmet iyi niyetli ise, tapuya şerh verildiği için alım hakkını kazanır.

23. Aşağıdakilerden hangisi, Türk Borçlar Kanunu'nda yer alan yazılı şekil yerine geçen metinlerden biri değildir?

- A) İmzalı mektup
- B) Cep telefonu ile gönderilen mesaj (SMS)
- C) Aslı borç altına girenlerce imzalanmış telgraf
- D) Teyit edilmiş olan faks mesajı
- E) Güvenli elektronik imza atılarak gönderilen ve saklanan belge

24. Genel işlem koşulları ile ilgili aşağıdaki ifadelerden hangisi yanlıştır?

- A) Genel işlem koşullarının düzenlendiği çok sayıda sözleşme metnininin, o koşulların genel işlem koşulu olarak değerlendirilmesi için, özdeş olması zorunludur.
- B) Türk Borçlar Kanunu'na göre koşulların kapsamı, yazı türü ve şekli de genel işlem koşulu niteliğini taşımaları bakımından önemli değildir.
- C) Bir koşulun genel işlem koşulu sayılabilmesi için ileride çok sayıda benzer sözleşmede kullanılmak amacıyla hazırlanmış olması gerekir.
- D) Bir sözleşme şartının Türk Borçlar Kanunu'na göre genel işlem koşulu sayılabilmesi için bu koşulun asıl sözleşmede veya sözleşme ekinde yer alması önem taşımaz.
- E) Sözleşmeye, sözleşme koşullarının her birinin tartışılarak kabul edildiği yönünde konulacak hükümler tek başına o sözleşme koşullarını genel işlem koşulu olmaktan çıkarmaz.

25. Aşırı yararlanma sonucunda sömürülen kişiye (zarar gören kişiye) Türk Borçlar Kanunu ile tanınmış haklar bakımından aşağıdaki ifadelerden hangisi doğrudur?

- A) Sömürülen kişi sözleşmeyi, sözleşmenin kurulmasından itibaren 1 yıl içinde iptal edebilir.
- B) Sömürülen kişinin sözleşme ile bağlı olmaması Türk Borçlar Kanunu'na göre mümkün olmayıp sadece oransızlığın giderilmesini talep hakkı vardır.
- C) Sömürülen kişi, durumun özelliğine göre ya sözleşme ile bağlı olmadığını diğer tarafa bildirebilir ya da sözleşmeye bağlı kalarak edimler arasındaki oransızlığın giderilmesini isteyebilir.
- D) Sömürülen kişi, sözleşme ile bağlı olmadığını aşırı yararlanmanın sebebi ne olursa olsun sözleşmenin kurulmasından itibaren 10 yıl içinde ileri sürmelidir.
- E) Oransızlığın giderilmesini talep etmede, sömürülen kişiye Türk Borçlar Kanunu ile tanınan kısa süre 2 yıldır.

26. Usta A ile çıracı B, bir binanın dış cephe tadilatını yaparlarken çırak, ustasına uzatmak için eline aldığı çekici aşağıya düşürür ve o sırada aşağıdan geçmekte olan C, kafasına isabet eden çekiç sebebiyle ağır şekilde yaralanır.

Bu olay ile ilgili aşağıdaki ifadelerden hangisi yanlıştır?

- A) Bu olayda usta A'nın C'ye karşı sorumluluğu adam çalıştırmanın sorumluluğu kapsamında değerlendirilir.
- B) Adam çalıştırmanın sorumluluğunun doğabilmesi için A ile B arasında adam çalıştırma ilişkisinin bulunması gerekir.
- C) Adam çalıştırmanın sorumluluğu kusursuz sorumluluk türü olduğu için A'nın C'ye karşı sorumluluğunun doğmasında kusurlu olup olmaması önemli değildir.
- D) Adam çalıştırmanın sorumluluğu özen ilkesine dayandığından kurtuluş kanıtı getirilebilen bir sorumluluktur; A kurtuluş kanıtı getirerek sorumluluktan kurtulabilir.
- E) A'nın sorumluluktan kurtulmasında, işletmenin çalışma düzeninin bu zararın doğmasını önleyecek yeterlilikte ve nitelikte olmasını sağlamamış bulunması önemli değildir.

27. A ve B, 25 Ocak 2012'de yaptıkları sözleşme ile A'nın B'ye 2 ton pirinç teslim etmesini ve teslimatın bir sonraki ayın ortasında yapılmasını kararlaştırırlar.

Bu olaya göre A, 2 ton pirinç hangi tarihte teslim etmelidir?

- A) 14 Şubat 2012 B) 15 Şubat 2012
- C) 16 Şubat 2012 D) 28 Şubat 2012
- E) 29 Şubat 2012

28. Geçerli olarak kurulmuş olan ve sürekli borç ilişkisi doğuran bir sözleşmenin sonradan ortaya çıkan bir nedenle ileriye etkili olmak üzere sona erdirilmesine ne ad verilir?

- A) Kesin hükümsüzlük B) Dönme
- C) İptal D) Fesih
- E) Eksiklik

29. Ticari temsilcinin (ticari mümessilin) müvekkil tacir adına ve ticari işletme ile ilgili olarak aşağıdakilerden hangisini yapabilmesi için açıkça yetkilendirilmesi gerekir?

- A) Tacirin ticari işletmesine dâhil taşınmazlar üzerinde sınırlı aynı hak kurmak
- B) Tacir adına ödünç sözleşmesi yaparak bankadan kredi çekmek
- C) Tacir adına bono düzenlemek
- D) Avukat olmasa bile ticari işlerle ilgili davalarda, mahkemede taciri temsil etmek
- E) İşletmede çalışacak işçiler ile hizmet sözleşmesi akdetmek

30. Ticari iş ile ilgili aşağıdaki ifadelerden hangisi yanlıştır?

- A) Taraflardan biri için ticari sayılan iş, arada sözleşme varsa diğer taraf için de ticari sayılır.
- B) Ticaret şirketi tacirin bütün işleri ticari iş niteliğindedir.
- C) Ticari bir borca kefalet hâlinde kanunda veya sözleşmede aksi öngörülmemişse müteselsil kefalet söz konusudur.
- D) Bir esnaf işletmesini ilgilendiren bütün işlem ve fiiller ticari işlerdir.
- E) Ticari bir işte uygulanacak temerrüt faizi oranı sözleşme ile kararlaştırılmamışsa avans faiz oranı üzerinden temerrüt faizi talep edilebilir.

31. **Adi şirkette kâr ve zararın paylaşımı ile ilgili aşağıdaki ifadelerden hangisi yanlıştır?**

- A) Kâr ve zarar paylaşım oranları şirket sözleşmesinde belirlenebilir.
- B) Kâr ve zarar paylaşımına ilişkin esaslar şirket sözleşmesiyle veya ortaklar kararıyla belirlenmemişse, ortaklar kâr ve zararı sermayeye katılım oranlarına göre paylaşırlar.
- C) Ortaklar, kâr ve zarar oranlarını belirleme yetkisini üçüncü bir kişiye bırakabilirler.
- D) Zarara katılım oranları belirlenmemişse ortakların kârın paylaşımına ilişkin olarak kararlaştırdıkları oran, zarar hakkında da uygulanır.
- E) Adi şirkete sadece emeğini sermaye olarak getiren ortağın, ortaklar arasında etki doğuracak şekilde, zarardan muaf tutulması kararlaştırılabilir.

32. **Aşağıdaki haklardan hangisi, anonim şirkette sadece azlık oluşturan pay sahiplerine tanınmış olup pay oranı azlık oluşturmaya yetmeyen pay sahipleri tarafından kullanılamaz?**

- A) Kâr payı almak
- B) Genel kurul toplantısına katılmak
- C) Genel kurulda oy kullanmak
- D) Genel kurul kararının iptali için dava açmak
- E) Mali konularla ilgili genel kurul görüşmelerini erteletmek

33. **Poliçe ile ilgili aşağıdaki ifadelerden hangisi doğrudur?**

- A) Poliçe bedeli hem yazı hem de rakamla gösterilip de iki bedel arasında fark bulunursa rakam ile gösterilen bedel üstün tutulur.
- B) Poliçe bedeli yalnız yazıyla veya yalnız rakamla birden çok defa gösterilmiş olup da bedeller arasında fark bulunursa en yüksek olan bedel geçerli sayılır.
- C) Poliçede muhatap, ancak senedi kabul ederse ödeme yükümlülüğü altına girer.
- D) Poliçedeki imzanın el yazısı ile atılması zorunlu değildir; güvenli elektronik imza yeterlidir.
- E) Poliçedeki imza sahiplerinden birinin poliçeden doğan taahhütleri geçersiz olursa poliçede imzası bulunan diğer kişilerin de poliçeden doğan taahhütleri sona erer.

34. **Keşide ve ödeme yeri aynı olan çek, 01.02.2012 tarihinde düzenlenmiş ve aynı gün lehtara teslim edilmiştir. Ancak çekin üzerine keşide tarihi olarak 01.06.2012 tarihi yazılmıştır.**

Bu çekin geçerli olarak ibraz edilebileceği son gün, aşağıdakilerden hangisidir?

- A) 11.02.2012
- B) 01.03.2012
- C) 01.05.2012
- D) 11.06.2012
- E) 11.07.2012

35. Genel haciz yoluyla takibe itiraz ile ilgili aşağıdaki ifadelerden hangisi **yanlıştır**?

- A) İtiraz, ödeme emrinin tebliği tarihinden itibaren 7 gün içinde dilekçeyle veya sözlü olarak icra dairesine bildirilir.
- B) Kısmi itirazda borçlu, itiraz ettiği borç miktarını ayrıca ve açıkça belirtmelidir, aksi takdirde borcun tamamını inkâr ettiği kabul olunur.
- C) Takibe itiraz edildiği, masrafi alacaklının yatırdığı avanstan karşılanmak suretiyle 3 gün içinde bir muhtıra ile alacaklıya tebliğ edilir.
- D) İtiraz eden borçlu, itirazın kaldırılması duruşmasında alacaklının dayandığı senet metninden anlaşılabilir dışındaki, itiraz sebeplerini değiştiremez ve genişletemez.
- E) Borçlu, takibin dayanağı olan senet altındaki imzayı reddediyorsa bunu, itirazında ayrıca ve açıkça bildirmelidir.

36. Aşağıdakilerden hangisinde, taşınır mallarda satış talep etme süresi doğru olarak verilmiştir?

- A) Hacizden itibaren 3 ay içinde
- B) Hacizden itibaren 6 ay içinde
- C) Hacizden itibaren 9 ay içinde
- D) Hacizden itibaren 1 yıl içinde
- E) Hacizden itibaren 2 yıl içinde

37. Aşağıdakilerden hangisi İcra ve İflas Kanunu'nun 279. maddesine göre aciz nedeniyle iptal sebeplerinden biri **değildir**?

- A) Para veya mutat ödeme vasıtalarından başka bir yolla yapılan ödemeler
- B) Borçlunun teminat göstermeyi evvelce taahhüt etmiş olduğu hâller istisna olmak üzere borçlu tarafından mevcut bir borcu temin için yapılan rehinler
- C) Akdin yapıldığı sırada, kendi verdiği şeyin değerine göre borçlunun ivaz olarak pek aşağı bir fiyat kabul ettiği akitler
- D) Vadesi gelmemiş bir borç için yapılan ödemeler
- E) Kişisel hakların kuvvetlendirilmesi için tapuya verilen serhler

38. Dava açılmadan veya icra takibine başlanmadan evvel ihtiyati haciz yaptırmış olan alacaklı, ihtiyati haczi tamamlayıcı merasim anlamında hangi süre içinde takip talebinde bulunmalı veya dava açmalıdır?

- A) 7 gün
- B) 10 gün
- C) 2 hafta
- D) 3 hafta
- E) 1 ay

39. İflas idaresi ile ilgili aşağıdaki ifadelerden hangisi yanlıştır?

- A) İflas idaresini teşkil edenler, Türk Ceza Kanunu'nun uygulanmasında memur sayılırlar.
- B) İflas idaresi iflas masasının kanuni temsilcisidir.
- C) İflas idaresine Adalet Bakanlığınca hazırlanan ve iki yılda bir yenilenecek ücret tarifesine göre ücret ödenir.
- D) İflas idaresi, yaptığı bütün işlemler ve kendisine yapılan talepler ve beyanlar hakkında bir tutanak düzenlemek zorundadır.
- E) İflas idaresi 3 asıl ve 3 yedek üyeden oluşur. Asliye ticaret mahkemesi iflas idaresini oluşturacak kişileri seçer.

40. İflasın, müflisin taraf olduğu davalara etkisi ile ilgili aşağıdaki ifadelerden hangisi yanlıştır?

- A) Şeref ve haysiyete tecavüzdən doğan tazminat davaları, iflasın açılmasıyla durmaz.
- B) Nafaka davaları mal varlığını ilgilendirdiğinden iflasın açılmasıyla durur; bu davalara ikinci alacaklılar toplantısından 10 gün sonra devam edilebilir.
- C) Kişisel durumlara ilişkin davalar, iflasın açılmasıyla durmaz.
- D) Vücut üzerine ika olunan zararlardan doğan tazminat davaları iflasın açılmasıyla durmaz.
- E) Acele hâller ve kanundaki istisnalar dışında müflisin taraf olduğu hukuk davaları, iflasın açılmasıyla durur ve bu davalara ancak ikinci alacaklılar toplantısından 10 gün sonra devam olunabilir.

1. Bu testte 40 soru vardır.

2. Cevaplarınızı, cevap kâğıdının İktisat Testi için ayrılan kısmına işaretleyiniz.

1. Klasik ve Marksist iktisadın benimsediği artık kavramı, üretimin toplam değerinden aşağıdakilerden hangisinin çıkarılmasıyla elde edilen bir değerdir?

- A) Toplam üretim maliyeti B) Katma değer
C) İş gücü maliyeti D) Sermaye maliyeti
E) Toprak rantı

2. John Bates Clark'ın Bölüşüm Teorisi'ne göre, toprak rantını belirleyen temel etken aşağıdakilerden hangisidir?

- A) Farklı topraklar arasındaki verimlilik farkları
B) Toprağın marjinal verimi
C) Üretimde toprak kullanılan malların tüketiciye sağladığı marjinal fayda
D) Toprağın, artık yaratan tek verimli faktör olması
E) Toprağın miktarının sabit olması

3. $f(K, L) = \min\{K, 2L\}$ şeklinde verilen bir üretim fonksiyonunda ikame esnekliği katsayısı kaçtır?

- A) 0 B) $\frac{1}{2}$ C) 1 D) 2 E) ∞

4.

1. mal	$\epsilon_y < 0$
2. mal	$0 < \epsilon_y < 1$
3. mal	$1 < \epsilon_y$

Talebin gelir esnekliğinin ϵ_y ile gösterildiği durumda, tabloda verilen mallarla ilgili aşağıdakilerden hangisi doğrudur?

1. mal 2. mal 3. mal

- A) Lüks Düşük Zorunlu
B) Düşük Zorunlu Lüks
C) Düşük Lüks Zorunlu
D) Zorunlu Lüks Düşük
E) Zorunlu Düşük Lüks

5. Tüketici dengesinin sağlandığı durumda, aşağıdakilerden hangisi her mal için aynıdır?

- A) Tüketilen malların marjinal faydaları
B) Tüketilen malların marjinal ikame oranları
C) Tüketilen malların fiyatları ile marjinal faydalarının çarpımları
D) Tüketilen malların marjinal faydalarının fiyatlarına oranları
E) Tüketilen malların marjinal faydalarının tüketicinin gelirine oranları

6. Malların fiyatları yüzde 50 ve tüketicinin geliri yüzde 25 oranında artarsa bütçe doğrusu için aşağıdaki-lerden hangisi söylenebilir?

- A) Eğimi artar. B) Eğimi azalır.
C) Eğimi değişmez. D) Sağa kayar.
E) Konumu değişmez.

7. Talep fonksiyonunun sıfıncı dereceden homojen olduğu durumla ilgili aşağıdaki ifadelerden hangisi kesin olarak doğrudur?

- A) Gelir iki kat artarsa tüketici, fayda düzeyinin sabit kalması için harcamalarını iki kat artırır.
B) Tüketici, gelirinin tamamını harcamaz.
C) Fiyatlar sabitken gelir iki katına çıkarsa her mala olan talep iki katına çıkar.
D) Gelir sabitken fiyatlar iki katına çıkarsa her mala olan talep yarıya düşer.
E) Fiyatlar ve gelir ikiye katlanırsa tüketim değişmez.

8. Bir monopolcü Q birim mal arz ettiğinde piyasada oluşan fiyat $P = 10 - Q$ olmaktadır. Monopolcünün marjinal maliyeti $\text{₺}2$ 'dir ve üretim yaptığı takdirde lisans ücreti olarak devlete $\text{₺}18$ ödemesi gerekmektedir.

Buna göre monopolcünün, kârını en yükseğe çıkarmak için kaç birim üretim yapması gerekir?

- A) 6 B) 4 C) 3 D) 2 E) 0

9. Cournot ve Bertrand oligopol modelleriyle ilgili aşağıdaki ifadelerden hangisi doğrudur?

- A) Firmalar üretim miktarlarını Cournot modelinde aynı zamanda belirlerken, Bertrand modelinde farklı zamanlarda belirler.
B) Firmalar üretim miktarlarını Bertrand modelinde aynı zamanda belirlerken, Cournot modelinde farklı zamanlarda belirler.
C) Firmalar Cournot modelinde fiyatı belirlerken, Bertrand modelinde üretim miktarlarını belirler.
D) Firmalar Cournot modelinde üretim miktarlarını belirlerken, Bertrand modelinde fiyatı belirler.
E) Firmalar Cournot modelinde tam bilgiye sahipken, Bertrand modelinde eksik bilgiye sahiptir.

10. Satın alınan mal miktarı değiştiğinde farklı fiyatın uygulandığı fiyat politikasına ne ad verilir?

- A) 1. dereceden fiyat farklılaştırması
B) 2. dereceden fiyat farklılaştırması
C) 3. dereceden fiyat farklılaştırması
D) İki kısımlı fiyatlandırma
E) Marj fiyatlaması

11. Aşağıdakilerden hangisi, tam rekabet piyasalarında görülmez?

- A) Firmaların fiyat kabul edici olması
B) Malların homojen olması
C) Faktör akışkanlığının tam olması
D) Marj değerinin 1'den büyük olması
E) Tam bilgi olması

12. Bir malın Giffen malı olarak tanımlanabilmesi için ikame etkisi, gelir etkisi ve toplam etki hangi yönlerde oluşmalıdır?

	İkame etkisi	Gelir etkisi	Toplam etki
A) Pozitif	Negatif	Pozitif	Pozitif
B) Negatif	Negatif	Negatif	Negatif
C) Negatif	Pozitif	Pozitif	Pozitif
D) Pozitif	Pozitif	Pozitif	Pozitif
E) Negatif	Pozitif	Negatif	Negatif

13. Yalnız bir mal tüketen bir tüketicinin toplam fayda fonksiyonu $ax - x^2$ dir. (x miktarı gösterirken, a pozitif bir katsayıdır.)

Bu tüketicinin doyum noktası 2 birim olduğuna göre, a kaçtır?

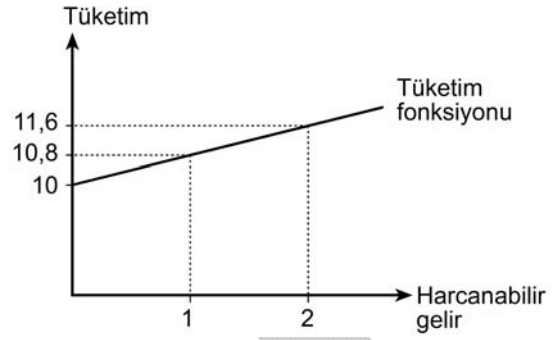
- A) 1 B) 2 C) 3 D) 4 E) 5

14. Bir ekonomide, gazete fiyatları ₺1'den ₺2'ye yükseldiğinde talep edilen miktarın 1 milyondan 500 bine düştüğü gözlemlenmiştir.

Buna göre, gazete için talebin fiyat esnekliği mutlak değer olarak kaçtır?

- A) $\frac{1}{4}$ B) $\frac{1}{2}$ C) $\frac{3}{2}$ D) 2 E) 4

15.



Şekilde verilen doğrusal tüketim fonksiyonuna göre,

- I. Otonom tüketim 10'dur.
 II. Marjinal tüketim eğilimi 0,8'dir.
 III. Harcanabilir gelir 3 olsaydı tüketim 12,4 olurdu.
 IV. Harcanabilir gelir 100 olsaydı tasarruflar 10 olurdu.

İfadelerinden hangileri doğrudur?

- A) I ve II B) II ve III C) III ve IV
 D) I, II ve III E) I, II, III ve IV

16. Paranın dolaşım hızının gayrisafi yurt içi hasıla (GSYİH) deflatorüne oranı, aşağıdakilerden hangisine eşittir?

- A) Reel GSYİH / Para arzı
 B) Nominal GSYİH / Para arzı
 C) Para arzı / Reel GSYİH
 D) Para arzı / Nominal GSYİH
 E) Nominal GSYİH / Reel GSYİH

17. Yatırımın faize duyarlılığı artarsa aşağıdakilerden hangisi gerçekleşir?

- A) Harcama çarpanı artar.
- B) IS eğrisi daha dik olur.
- C) IS eğrisi daha yatık olur.
- D) LM eğrisi daha dik olur.
- E) LM eğrisi daha yatık olur.

18. Yapışkan Ücret Modeli'ne göre, fiyat düzeyinin beklenenden daha yüksekte olduğu durumda aşağıdakilerden hangisi gerçekleşmez?

- A) Toplam arz eğrisi negatif eğimli olur.
- B) Reel ücretler azalır.
- C) Hasıla artar.
- D) İş gücü talebi artar.
- E) Nominal ücretler değişmez.

19. Harcanabilir kişisel gelirin artması aşağıdakilerden hangisine sebep olur?

- A) Uyarılmış tüketimin azalmasına
- B) Uyarılmış tasarrufun artmasına
- C) Otonom tüketimin artmasına
- D) Otonom tasarrufun artmasına
- E) Marjinal tüketim eğiliminin artmasına

20. Aşağıdakilerden hangisi, toplam arz eğrisini sağa kaydırır?

- A) Fiyatlar genel düzeyindeki artış
- B) Petrol fiyatlarındaki artış
- C) Nominal ücretlerdeki artış
- D) Vergi oranlarındaki artış
- E) İş gücü verimliliğindeki artış

21. İkiz açıklar kavramı, aşağıdakilerden hangisini ifade eder?

- A) Bütçe açığı ile tasarruf açığı
- B) Bütçe açığı ile dış ticaret açığı
- C) Dış ticaret açığı ile tasarruf açığı
- D) Bütçe açığı ile enflasyonist açık
- E) Tasarruf açığı ile enflasyonist açık

22. Kapalı bir ekonomide toplam vergilerin, otonom vergiler ve reel gayrisafi yurt içi hasılaya bağlı vergiler olarak ikiye ayrıldığı kabul edilmiştir. Toplam vergiler 100, otonom vergiler 50 ve reel gayrisafi yurt içi hasıla 200 birimdir.

Buna göre, bu ekonomideki marjinal vergi haddi kaçtır?

- A) $\frac{1}{10}$
- B) $\frac{1}{8}$
- C) $\frac{1}{4}$
- D) $\frac{1}{2}$
- E) 1

23. Klasik Model'e göre genişletici maliye politikasının, özel sektör harcamasını hükümet alımlarındaki artış kadar azaltmasına ne ad verilir?

- A) Paranın yansızlığı B) Fisher etkisi
C) Pigou etkisi D) Tam engelleme
E) Nominal ücret katılığı

24. Üretim teknolojisi veri iken sadece emek faktörü ile üretim yapılan bir ekonomide, emek miktarı ile toplam üretim arasındaki ilişki tabloda gösterilmiştir.

Emek miktarı	Toplam üretim
1	10
2	19
3	25
4	28

Buna göre bu ekonomiyle ilgili,

- I. Emeğin marjinal ürünü azalmaktadır.
II. Üretimde, Azalan Verimler Kanunu geçerlidir.
III. Dördüncü emeğin marjinal ürünü en yüksektir.

İfadelerinden hangileri doğrudur?

- A) Yalnız I B) I ve II C) I ve III
D) II ve III E) I, II ve III

25. Ters U şeklindeki bir getiri eğrisiyle ilgili aşağıdaki ifadelerden hangisi doğrudur?

- A) Vade arttıkça faiz önce artar, sonra azalır.
B) Vade arttıkça faiz önce azalır, sonra artar.
C) Vade arttıkça faizler değişmez.
D) Vade arttıkça faizler azalır.
E) Vade arttıkça faizler katlanarak artar.

26. Devletin para basma suretiyle satın aldığı reel mal ve hizmet miktarına ne ad verilir?

- A) Enflasyon B) Devalüasyon
C) Senyoraj geliri D) Stagflasyon
E) Sterilizasyon

27. Aşağıdakilerden hangisi, enflasyonun maliyetleri arasında sayılamaz?

- A) Gelir ve servet dağılımını bozması
B) İşsizliği artırması
C) Yatırım kararlarının ertelenmesine yol açması
D) Kaynak dağılımını bozması
E) Nakit tutma maliyetini artırması

28. Aynı risklilik düzeyinde, aynı ölçüde likit olan ve aynı şekilde vergilendirilen tahvillerin değişik vadelerdeki faiz oranlarını gösteren eğriye ne ad verilir?

- A) J eğrisi
B) Laffer eğrisi
C) Getiri eğrisi
D) Phillips eğrisi
E) Zamanlar arası farksızlık eğrisi

29. Yurt içinde üretilmeyen bir malın ithalatına uygulanan vergilere ne ad verilir?

- A) Engelleyici tarife B) Spesifik tarife
C) Koruyucu tarife D) Hasılat tarifesi
E) Bileşik tarife

30. Aşağıdakilerden hangisi, serbest bölgelerin kuruluş amaçlarından biri değildir?

- A) Yabancı sermaye girişlerine uygun ortam hazırlamak
- B) Gümrük gelirlerini artırmak
- C) İhracatı artırmak
- D) Ticari ve sınai faaliyetleri teşvik etmek
- E) Transit malların diğer ülkelere satışını kolaylaştırmak

31. Karşılaştırmalı Üstünlükler Teorisi'ne göre, bir ülkenin belirli bir malda karşılaştırmalı üstünlüğe sahip olduğu durumda, o malla ilgili aşağıdaki ifadelerden hangisi doğrudur?

- A) Emek / Sermaye oranının değişken olduğu bir maldır.
- B) Emek mobilitesinin görece olarak düşük olduğu bir maldır.
- C) Emek mobilitesinin görece olarak yüksek olduğu bir maldır.
- D) Emek verimliliğinin görece olarak düşük olduğu bir maldır.
- E) Emek verimliliğinin görece olarak yüksek olduğu bir maldır.

32. Doğal kaynakların dünya fiyatının artmasının, bu doğal kaynakların üretimini yapan ülkelerde geleneksel sanayi üretiminin azalmasına neden olması aşağıdakilerden hangisiyle adlandırılır?

- A) Hollanda Hastalığı
- B) Linder Hipotezi
- C) Aşamalı Gelişme Teorisi
- D) Lokomotif Teorisi
- E) Metzler Paradoksu

33.

- I. Kişi başına düşen gelir
- II. Gelir dağılımı eşitsizliği
- III. İşsizlik oranı
- IV. Enflasyon

Kuznets'in Ters U Eğrisi'ne göre, yukarıdakilerden hangileri arasında bir ilişki vardır?

- A) I ile II
- B) I ile III
- C) I ile IV
- D) II ile III
- E) III ile IV

34. Aşağıdaki endekslerden hangisi, yoksulluğu ölçmek için kullanılmaz?

- A) Kafa Sayısı Endeksi
- B) Sen Endeksi
- C) Foster-Greer-Thorbecke Endeksi
- D) Lorenz Endeksi
- E) Yoksulluk Açığı Endeksi

35. Az gelişmiş ülkelerin, fert başına sermayenin ve fert başına çıktının düşük olduğu bir durumdan çıkmaya çalışsa da yeniden başlangıç durumuna dönmesine ne ad verilir?

- A) Koşulsuz yakınsama
- B) Koşullu yakınsama
- C) Yoksulluk tuzağı
- D) Altın kural
- E) Feldstein-Horioka bulmacası

36. "Az gelişmiş ülkeler yeterli kaynaklara sahip değildir ve aynı zamanda bu kıt kaynaklardan yararlanmayı da bilmemektedir. Bu nedenle az gelişmiş ülkeler dengesiz büyümek zorundadır." **şeklinde ifade edilen Dengesiz Büyüme Doktrini'nin en önemli savunucusu aşağıdakilerden hangisidir?**

- A) Hirschman B) Kuznets C) Lewis
D) Rostow E) Kaldor

37. TC Merkez Bankası Ödemeler Dengesi İstatistiklerine göre, 2011 yılı sonunda yıllık cari işlemler açığı kaç milyar ABD doları olmuştur?

- A) 46,6 B) 66,3 C) 77,2 D) 81,8 E) 89,4

38. Yurt dışındaki yatırımlardan elde edilen kâr ve faiz gelirleri, ödemeler dengesi içinde aşağıdakilerin hangisinde gösterilir?

- A) Sermaye hesabı B) Finans hesabı
C) Net hata ve noksan D) Cari işlemler hesabı
E) Portföy hesabı

39. Aşağıdakilerden hangisi, tezgâh üstü bir piyasadır?

- A) TCMB açık piyasası
B) TCMB interbank para piyasası
C) İMKB tahvil ve bono piyasası
D) İstanbul altın borsası
E) Bankalar arası repo piyasası

40.

- I. Türkiye Kalkınma Bankası
II. Türkiye İhracat Kredi Bankası
III. İlbank

Yukarıdakilerden hangileri, kamu sermayeli kalkınma ve yatırım bankaları arasında yer alır?

- A) Yalnız I B) I ve II C) I ve III
D) II ve III E) I, II ve III

1. Bu testte 40 soru vardır.

2. Cevaplarınızı, cevap kâğıdının İşletme Testi için ayrılan kısmına işaretleyiniz.

1. Teknoloji, bir organizasyonda aşağıdakilerden hangisini etkilemez?

- A) Kişileri
B) Denetim alanını
C) Örgütsel ilişkileri
D) Yönetim tekniklerini
E) Hissedar sahipliğini

2.

- I. Geçmiş deneyimler
II. Kişilik
III. Tutumlar

Yukarıdakilerden hangileri, algılamayı etkileyen faktörler arasında yer alır?

- A) Yalnız I
B) Yalnız II
C) I ve III
D) II ve III
E) I, II ve III

3. İşletmenin gelecekte nerede olmak ve nasıl görünmek istediği aşağıdakilerden hangisiyle belirlenir?

- A) Misyon
B) Hedef
C) Amaç
D) Vizyon
E) Politika

4. Bir bütünün, kendisini oluşturan parçaların toplamından daha fazlasını ifade ettiğini belirten kavrama ne ad verilir?

- A) Holizm
B) Höristik
C) Entropi
D) Negatif entropi
E) Etkililik

5. Güdüleme etmenlerini; sağlık etmenleri ve güdüleyici etmenler olarak sınıflandıran kuram aşağıdakilerden hangisine aittir?

- A) Maslow
B) McClelland
C) Herzberg
D) Pavlov
E) Vroom

6. McGregor, insan doğası ve güdüleme arasındaki ilişkileri X ve Y Kuramları ile tanımlamıştır.

Buna göre aşağıdakilerden hangisi, Y Kuramı'nın özelliklerinden biridir?

- A) İnsanların çoğu yaratıcı değildir ve değişikliğe karşı direnç gösterir.
B) Kişinin amaçlarına yönelmesi, ödülle birlikte başarı ihtiyacını tatmine yöneliktir.
C) Ortalama bir insan, kendisine en fazla ekonomik kazanç getirecek işi yapar.
D) Ortalama bir insan, iş ve yükselmeye hevesli değildir.
E) Kişiler, kendilerini düşündükleri için örgüt amaçlarını önemsemezler.

7. Albert Bandura'ya göre bir davranış; bilişsel, davranışsal ve çevresel belirleyiciler arasında sürekli ve karşılıklı etkileşimlerle açıklanabilir.

Buna göre, bu görüş aşağıdaki yaklaşımlardan hangisinin içinde incelenmektedir?

- A) Sosyal Öğrenme Kuramı
B) Şartlandırma Kuramı
C) Etki Kanunu
D) Süreç Modeli
E) Ümit Kuramı
8. **Aşağıdaki iletişim ağ modellerinden hangisinin merkezileşme derecesi en yüksektir?**
- A) Y biçimi B) Zincir C) Tekerlek
D) Serbest E) Çember
9. **Aşağıdakilerden hangisi, Z tipi örgütün özellikleri arasında yer alır?**
- A) Uzun süreli istihdam
B) Bireysel karar verme
C) Kolektif sorumluluk
D) Hızlı değerlendirme ve yükseltme
E) İşçiye yalnızca işçi olarak bakma
10. 7-S Modeli, bir işletmeyi başarılı veya başarısız yapan nedenleri bulmaya çalışır.
Aşağıdakilerden hangisi, 7-S Modeli'ni oluşturan etmenlerden biri değildir?
- A) Strateji B) Yapı C) Beceriler
D) Üstünlükler E) Personel

11. **Bürokratik personelin sayısı ile yapılacak iş sayısının ters orantılı olduğunu öne süren eleştirel fikir aşağıdakilerden hangisidir?**

- A) Peter İlkesi B) Hawthorne Etkisi
C) Kısıtlı Rasyonellik D) Sinerjik Etki
E) Parkinson Kanunu

12. **Aşağıdakilerden hangisi, sinerjik etkiden faydalanmaya örnek oluşturmaz?**

- A) Stratejik birlik B) Ortak girişim
C) Proje tipi işler D) Tekel
E) Konsorsiyum

13. **Neoklasik yönetim akımının öncüsü kabul edilen araştırma aşağıdakilerden hangisidir?**

- A) Harwood Araştırması
B) Tavistock Araştırmaları
C) Hawthorne Araştırmaları
D) Porter'in Endüstri Analizi Araştırması
E) Woodward Araştırması

14. **Örgütte; karar verme, planlama ve bunların yürütülmesinde doğru, dürüst ve adil davranılıp davranılmadığı ile ilgili adalet olgusu, işletme literatüründe aşağıdakilerden hangisiyle adlandırılır?**

- A) Etkileşim adaleti B) İşlem adaleti
C) Dağıtım adaleti D) Normatif adalet
E) Devam adaleti

15. Aşağıdakilerden hangisi, talep tahmininde kullanılan regresyon yöntemiyle ilişkili bir kavramdır?

- A) Amaç fonksiyonu B) Bağımlı değişken
C) Kısıt D) Faaliyet bolluğu
E) Tam sayılı değişken

16. Bir işletmenin; müşteri ilişkileri, sipariş karşılama ve tedarikçi ilişkileri süreçlerini bağlayan hizmet, malzeme ve bilgi akışı ağı aşağıdakilerden hangisiyle adlandırılır?

- A) Tedarik zinciri B) Tedarik süresi
C) Tedarik duyarlılığı D) Tedarik kanalı
E) Tedarik kapsamı

17. Aşağıdakilerden hangisi, stok yönetim modellerinde kullanılan maliyet bileşenlerinden biri değildir?

- A) Elde bulundurma maliyeti
B) Hızlandırma maliyeti
C) Elde bulundurmama maliyeti
D) Sipariş verme maliyeti
E) Toplam stok maliyeti

18. USB bellek montajı yapan bir işletmenin ürün başına standart maliyeti ₺15'tir. Bunun ₺7'sini malzeme maliyeti oluşturmaktadır. USB bellekler ₺30'dan satılmaktadır.

Buna göre, sadece malzeme maliyetlerini değiştirerek çok faktörlü üretkenliğini 3 düzeyine çıkarmak isteyen işletme, bu amacına ulaşmak için malzeme maliyetini kaç liraya düşürmelidir?

- A) 6 B) 5 C) 4 D) 3 E) 2

19. Bir projeyi oluşturan faaliyetler, önceki faaliyetler ve faaliyet süreleri aşağıdaki tabloda verilmiştir.

Faaliyet	Önceki faaliyet	Süre (gün)
A	-	5
B	A	2
C	A	4
D	B, C	3
E	C	5
F	D, E	2

Buna göre, bu proje kaç günde biter?

- A) 10 B) 12 C) 14 D) 16 E) 18

20. Maksimizasyon yapısındaki bir doğrusal programlama modelinin değişkenlerinin çözüm değerleri aşağıdaki tabloda verilmiştir.

Değişken	Çözüm değeri	Amaç fonksiyonu katsayısı	İndirgenmiş maliyet
X_1	3	7	0
X_2	25	5	0
X_3	0	3	-1

Buna göre, X_3 'ün çözüme girebilmesi için amaç fonksiyonu katsayısının alabileceği en küçük değer kaçtır?

- A) 2 B) 3 C) 4 D) 5 E) 8

21. Öngörülme yen talepleri karşılamak üzere tutulan stok miktarı aşağıdakilerden hangisiyle adlandırılır?

- A) Güvence stoku B) Müşteri stoku
C) Talep stoku D) Tedarik stoku
E) Özel stok

22. Aşağıdakilerden hangisi, kalite maliyetlerinin ölçülmesinde kullanılmaz?

- A) İş gücü endeksi B) Maliyet endeksi
C) Risk endeksi D) Satış endeksi
E) Üretim endeksi

23. Aşağıdakilerden hangisi, kuruluş yeri seçimi sürecinde kullanılacak tekniklerden biri değildir?

- A) Taşıma modeli
B) Başabaş noktası analizi
C) Optimizasyon
D) Bekleme hattı (kuyruk) modeli
E) Simülasyon

24. Aşağıdakilerden hangisi, fiilî kapasiteye etki eden faktörlerden biri değildir?

- A) Tasarım faktörü B) Kuruluş yeri faktörü
C) Süreç faktörü D) İş gücü faktörü
E) Dinamik faktör

25. İhtiyaç kavramıyla ilgili olarak aşağıdaki ifadelerden hangisi yanlıştır?

- A) İhtiyaçlar insanların temel gereksinimleridir.
B) İhtiyaçlar her zaman basit değildir, anlaşılması için yorum yapılması gerekebilir.
C) İhtiyaç, yokluğun meydana getirdiği gerilim hâlidir.
D) İnsanlar, yeme ve içme kadar dinlenmeye de ihtiyaç duyarlar.
E) İhtiyaçlar belli nesnelere yönlendirildiklerinde talep ortaya çıkar.

26. Aşağıdakilerden hangisi, pazar bölümlendirmenin etkin olabilmesi için gerekli olan koşullardan biri değildir?

- A) Bölümlendirmenin ölçülebilir olması
B) Pazarın yeterli büyüklükte olması
C) Bölümlendirmenin yalnızca somut ürünler için yapılması
D) Pazar bölümlerinin farklılaşmaya uygun olması
E) Pazar bölümlerinin harekete geçilebilir olması

27. Aşağıdakilerden hangisi, ürün düzeyleri içinde somut ürünü oluşturan değişkenlerden biri değildir?

- A) Kalite düzeyi B) Ürün özellikleri
C) Tasarım D) Garanti
E) Marka

28. Bir otomobilin belirli bir kilometrede kaç litre yakıt tükettiği bilgisi, aşağıdaki güdü türlerinden hangisiyle ilgilidir?

- A) Birincil güdüler B) İkincil güdüler
C) Rasyonel güdüler D) Bilinçli olmayan güdüler
E) Atıl güdüler

29. Aynı ürün sınıfında, aynı marka ile daha yüksek kaliteyle yeni bir ürünün üretilmesi aşağıdakilerden hangisiyle ifade edilir?

- A) Ürün dizisinin yukarı yönlü genişletilmesi
B) Ürün dizisinin aşağı yönlü genişletilmesi
C) Markanın ileri yönlü genişletilmesi
D) Markanın aşağı yönlü genişletilmesi
E) Çok marka stratejisi

30. Aşağıdakilerden hangisi, tüketicilerin satın alma davranışını etkileyen kişisel faktörlerden biridir?

- A) Aile B) Meslek
C) Sosyal sınıf D) Rol ve statü
E) Öğrenme

31. Pazar bölümlendirmede, alttan üste yaklaşımının benimsenmesiyle pazar bölümünün belirlenmesi aşağıdakilerden hangisiyle adlandırılır?

- A) Farklılaştırılmamış pazarlama
B) Niş pazarlama
C) Yoğunlaştırılmış pazarlama
D) Mikro pazarlama
E) Farklılaştırılmış pazarlama

32. Piyasada satılan bazı deterjanlar, kimyasal özellikleri aynı olmasına rağmen ambajları ve reklamları değiştirilerek piyasaya sunulmaktadır.

Buna göre bir işletmenin, mevcut pazarda kendi ürününün rakip işletmelerin ürünlerinden farklı olduğu kanısını yaratmak için harcadığı çabalara ne ad verilir?

- A) Ürün geliştirme
B) Çeşitlendirme
C) Pazar geliştirme
D) Ürün hattı uzatma
E) Ürün karmasını genişletme

33. 2012 yılı başında bir yıllık spot faiz oranı % 20 ve iki yıllık spot faiz oranı % 25'tir.

Buna göre, 2013 yılı başı itibarıyla bir yıllık forward faiz oranı yüzde kaç olur?

- A) 5 B) 20 C) 25 D) 30 E) 45

34. Aşağıdaki teorilerden hangisi, işletmelerde yönetici ve hissedarlar arasındaki ilişkiyi açıklamaktadır?

- A) Finansal Hiyerarşi Teorisi
B) Vekâlet Teorisi
C) Etkin Piyasalar Teorisi
D) Eldeki Kuş Teorisi
E) Beklentiler Teorisi

35. Aşağıdakilerden hangisi, hisse senedi opsiyonunun değerini etkilemez?

- A) Pazar endeksi
- B) Anlaşma fiyatı
- C) Vadeye kalan süre
- D) Faiz oranı
- E) Hisse senedi fiyatının oynaklığı

36. Aşağıdakilerden hangisi, Sermaye Varlıklarını Fiyatlama Modeli'nin varsayımlarından biri değildir?

- A) Yatırımcılar, portföylerini bir dönemlik beklenen getiriler ve standart sapmalara göre değerlendirir.
- B) Yatırımcılar daima daha yüksek getiri bekler.
- C) Yatırımcılar riskten kaçar.
- D) Yatırımcılar, vergileri ve işlem maliyetlerini göz ardı eder.
- E) Yatırımcıların, menkul kıymetlerin beklenen getirilerini anlama yetenekleri farklıdır.

37. ABC Şirketine ait hisse senedinin beklenen getirisi 0,12, getirilerinin standart sapması 0,06 ve betası 1,2'dir.

Buna göre, şirketin getirisinin varyasyon katsayısı kaçtır?

- A) 0,1
- B) 0,5
- C) 0,6
- D) 2
- E) 20

38. Aşağıdakilerden hangisi, para piyasası araçlarından biri değildir?

- A) Repo
- B) Hazine bonosu
- C) Finansman bonosu
- D) Mevduat sertifikası
- E) Hisse senedi

39. Zayıf tipte etkin olan piyasalarda fiyatlar aşağıdakilerden hangisini yansıtır?

- A) Firmayla ilgili tüm bilgileri
- B) Halka açıklanmış tüm bilgileri
- C) Geçmiş fiyat hareketlerini
- D) Finansal tablo verilerini
- E) Halka açık olmayan bilgileri

40. Bir şirket 2012 yılı başında 500 milyon tutarında bir yatırım yapmıştır. Bu yatırımdan 2013 yılı sonunda 100 milyon, 2014 yılı sonunda 300 milyon ve 2015 yılı sonunda 400 milyon nakit girişi elde etmeyi beklemektedir.

Nakit akışlarının yıl içinde aylara eşit şekilde dağıldığı varsayılırsa bu yatırımın geri ödeme süresi aşağıdakilerden hangisidir?

- A) 3 yıl, 9 ay
- B) 3 yıl, 3 ay
- C) 2 yıl, 6 ay
- D) 2 yıl, 3 ay
- E) 2 yıl

1. Bu testte 40 soru vardır.

2. Cevaplarınızı, cevap kâğıdının Maliye Testi için ayrılan kısmına işaretleyiniz.

1. Kamu ekonomisinde kullanılan "ayağı ile oy vermek" kavramıyla ilgili aşağıdaki ifadelerden hangisi doğrudur?

- A) Kişilerin, sunulan hizmetleri dikkate alarak oy vermesidir.
- B) Kişilerin, gönüllü olarak sandık başına gitmesidir.
- C) Merkezî yönetimden beklediğini alamayan seçmenin, yerel yönetimlerde başarılı kişilere yönelmesidir.
- D) Yerel yönetimin, istediği hizmetleri vermesini sağlayamayan vatandaşın en uygun yerel üretim birimine göçmesidir.
- E) Merkezî yönetim ile yerel yönetimin sundukları hizmetlerin farklılaştırılarak etkinliğin sağlanmasıdır.

2. Toplumsal yönden vergi ile fayda arasındaki ilişkiyi, "Kişilerin vergi ödemekle katlandıkları özverilerin toplamı, ortak hareket etmekle sağladıkları toplam faydaya eşit olmalıdır." biçiminde özetleyen iktisatçı aşağıdakilerden hangisidir?

- A) Von Wiser
- B) Eugen Böhm-Bawerk
- C) Emil Sax
- D) William Jevons
- E) Leon Walras

3. Leviathan, kendi ağırlığı altında ezilen mitolojik bir deniz canavarıdır.

Buna göre, Thomas Hobbes'un kullandığı Leviathan kavramının maliye teorisindeki karşılığı aşağıdakilerden hangisidir?

- A) Devletin kamu harcamaları ile adalet dağıtması
- B) Büyük bir kamu sektörünün ciddi sorunlar yaratması
- C) Gelir adaletinin vergilerle sağlanması
- D) Hacimce küçük olan devletin yeterli kamu hizmeti sunamaması
- E) Aşırı artan vergilerin adaletsizlik yaratması

4. Verimi son derece düşük olduğu hâlde konusunu gizlemenin son derece güç olması nedeniyle uygulaması kolay olan vergi aşağıdakilerden hangisidir?

- A) Motorlu taşıtlar vergisi
- B) Emlak vergisi
- C) Baş vergisi
- D) Gelir vergisi
- E) Damga vergisi

5. Vergilemede, muafiyet ve istisna arasındaki temel farkla ilgili aşağıdaki ifadelerden hangisi doğrudur?

- A) Muafiyet vergi mükellefini, istisna ise vergi konusunu vergi dışı bırakır.
- B) Muafiyet özel tüketim vergisinde, istisna ise gelir vergisinde geçerlidir.
- C) Muafiyet gelir vergisinde, istisna ise katma değer vergisinde geçerlidir.
- D) Muafiyet vergi konusuyla, istisna ise vergiyi doğuran olayla ilgilidir.
- E) Muafiyet vergi borcunun tamamını, istisna ise vergi borcunun bir kısmını ortadan kaldırır.

6. Vergilemede eşitlik ilkesi çerçevesinde, toplum için bir bütün olarak verginin uygunluğunu göz önüne alan görüş aşağıdakilerden hangisidir?

- A) Eşit mutlak fedakârlık
- B) Eşit oranlı fedakârlık
- C) Maksimum toplam fedakârlık
- D) Eşit marjinal fedakârlık
- E) En az toplam fedakârlık

7. Aşağıdakilerden hangisi, sınıf usulü vergi tarifesinin temel sakıncalarından biridir?

- A) Alt gelir gruplarının vergi yükünü artırarak adaletsizlik yaratması
- B) Üst gelir gruplarından daha az vergi alınması dolayısıyla adaletsizlik yaratması
- C) Harcanabilir gelir açısından gelir dağılımını tersine çevirebilmesi
- D) Vergi sonrası gelir açısından alt ve üst gelir grubu arasında aşırı fark yaratması
- E) Vergi öncesi gelir dağılımını olumsuz etkilemesi

8. Belirli bir yaşa gelmiş ve çalışmakta olan kimselerden maktu olarak alınan baş vergisinin doğurabileceği sonuç aşağıdakilerden hangisidir?

- A) Sınıf usulü artan oranlılık
- B) Gizli artan oranlılık
- C) Dilim usulü artan oranlılık
- D) Tersine artan oranlılık
- E) Dik artan oranlılık

9. Aşağıdaki tabloda bir vergi tarifesi verilmiştir.

Vergi matrahı (₺)	Vergi oranı (%)
100	10
200	15
300	20
400	25
500	30

Buna göre, bu vergi tarifesinde uzunluk farkı kaçtır?

- A) 5
- B) 20
- C) 100
- D) 300
- E) 400

10. Etkin vergiyle ilgili aşağıdaki ifadelerden hangisi doğrudur?

- A) Herkesten, gücüne göre alınan vergidir.
- B) Mükellefte davranış değişikliğine yol açmayan vergidir.
- C) Fiyatlar üzerinde etkili olan vergidir.
- D) Devlete en yüksek geliri sağlayan vergidir.
- E) Toplama maliyeti düşük olan vergidir.

11. Kamu harcamalarının, olağanüstü olaylara bağlı olarak katlanılabilir vergi yükü yoluyla artışını açıklayan görüş aşağıdakilerden hangisidir?

- A) Wagner Yasası
- B) Görünüşte Artış Yasası
- C) Baumal Hipotezi
- D) Peacock-Wiseman Hipotezi
- E) Ortanca Seçmen Hipotezi

12. Aşağıdakilerden hangisi, kamu harcamalarının görünüşte artış nedenlerinden biri değildir?

- A) Paranın satın alma gücünün düşmesi
- B) Bütçe sistemlerinin gayrisafı usule doğru evrilmesi
- C) Kamu hizmetlerinin parayla gördürülmesi
- D) Oy hakkının yaygınlaşması sonucunda seçmen taleplerinin artması
- E) Kişi başına yapılan harcama aynı kaldığı hâlde nüfusun artması

13. Özel kesime ait bir arazi veya binanın kamu kesimi tarafından kamulaştırılması nedeniyle ortaya çıkan harcama, aşağıdakilerden hangisinin kapsamına girer?

- A) Reel harcama
- B) Yatırım harcaması
- C) Kalkınma carileri
- D) İktisadi transfer
- E) Sermaye oluşumu için yapılan transfer

14. Tüketicinin alacağı mal ve eşyaların fiyatını veya göreceği hizmetlerin bedelini azaltmak amacıyla yapılan iktisadi yardımlar aşağıdakilerden hangisinin kapsamına girer?

- A) Dolaysız transferler
- B) Dolaylı transferler
- C) Sermaye transferleri
- D) Gelir transferleri
- E) Verimli transferler

15. Nüfus artışının, saf kamu mallarına yapılan harcamalar üzerindeki etkisiyle ilgili aşağıdaki ifadelerden hangisi doğrudur?

- A) Toplam harcamayı etkilemez.
- B) Toplam harcamayı artırır.
- C) Toplam harcamayı azaltır.
- D) Kişi başına harcamayı artırır.
- E) Kişi başına harcamayı değiştirmez.

16. Sermaye teşkili için yapılan transferler ile sosyal transferler arasındaki temel farkla ilgili aşağıdaki ifadelerden hangisi doğrudur?

- A) Sermaye teşkili için yapılan transferler yatırım niteliğinde, sosyal transferler ise cari nitelikte kamu harcamalarıdır.
- B) Sermaye teşkili için yapılan transferler firmalara yapılan, sosyal transferler ise kişilere yapılan transferlerdir.
- C) Sermaye teşkili için yapılan transferler bir dönem için, sosyal transferler ise birden fazla dönem için yapılır.
- D) Sermaye teşkili için yapılan transferler için bütçeden ödenek ayrılmazken, sosyal transferler için bütçeden ödenek ayrılır.
- E) Sermaye teşkili için yapılan transferler karşılıklı, sosyal transferler ise karşılıksız transferlerdir.

17. Devlet borçlarının mecburi değiştirilmesiyle ilgili aşağıdaki ifadelerden hangisi doğrudur?

- A) Tahvil sahibi yüksek faizli tahvili verip düşük faizli tahvili almak zorundadır.
- B) Tahvil sahibi kısa vadeli tahvili verip uzun vadeli tahvili almak zorundadır.
- C) Tahvil sahibi ya düşük faizli tahvili ya da erken ödemeyi kabul eder.
- D) Düşük faizli tahvili kabul etmemesi hâlinde geçmiş faiz kazançlarını kaybedeceğinden, tahvil sahibi gelecekteki faizden vazgeçer.
- E) Uzun vadeli tahvili kabul etmemesi hâlinde anaparasını kaybedeceğinden, tahvil sahibi değişikliğe razı olur.

18. İhraç faizi yüzde 3 olan bir tahvilin yüzde 10 iskontoyla satılması hâlinde gerçek faiz yaklaşık olarak yüzde kaç olur?

- A) 2,5 B) 3,3 C) 4,4 D) 5,3 E) 7,7

19. Aşağıdakilerden hangisi, dalgalı borçlarda kullanılan araçlardan biri değildir?

- A) Hazine bonoları
- B) Hazine kefaletini haiz bonolar
- C) Müteahhit bonoları
- D) Kısa vadeli avanslar
- E) Kuponlu tahviller

20. Anapara tutarına dokunmadan borç yükünün hafifletilmesi için başvuru tedbir aşağıdakilerden hangisidir?

- A) Konversiyon
- B) Tahkim
- C) Konsolidasyon
- D) İtfa
- E) Amortisman

21. İhtiyari tahkimle ilgili aşağıdaki ifadelerden hangisi doğrudur?

- A) Devletin, kendi iradesiyle kısa vadeli borç senedini uzun vadeli borç senediyle değiştirmesidir.
- B) Alacaklının, elindeki kısa vadeli senedi uzun vadeli senetle değiştirmekte serbest bırakılmasıdır.
- C) Alacaklının, kısa vadeli senedi satarak uzun vadeli senet satın almasıdır.
- D) Devletin, kısa vadeli borçlarını itfa ederek tahvile borçlanmaya gitmesidir.
- E) Devletin, düşük faizli borç senedini yüksek faizli borç senediyle değiştirmesidir.

22. Hazine kefaletini taşıyan bonolar aşağıdakilerin hangisi tarafından borçlanma amacıyla kullanılır?

- A) Hazine Müsteşarlığı
- B) Merkezî yönetim birimleri
- C) Ticari bankalar
- D) İktisadi faaliyette bulunan özel bütçeli kuruluşlar
- E) Merkez Bankası

23. Bütçenin kaynak tahsis niteliği aşağıdakilerden hangisiyle doğrudan ilişkilidir?

- A) Kamu kurumlarına ödenek tahsis edilmesi
- B) Belirli gelir kaynaklarının yerel yönetimlere bırakılması
- C) Bazı gelir kaynaklarının belirli hizmetlere tahsis edilmesi
- D) Belirli hizmetlerin finansman kaynağının belirlenmesi
- E) Kamu ve özel kesim arasında paylaşılan kaynakların etkin kullanımı

24. Bütçenin hukuki işlevinin temel unsuru aşağıdakilerden hangisidir?

- A) Bütçe görüşmelerinin yıl sonunda yapılması
- B) Bütçe tahminlerinin bağlayıcı olması
- C) Bütçenin bir kanun olması
- D) Bütçenin bir kanun hükmünde kararname olması
- E) Bütçenin Cumhurbaşkanı tarafından onaylanması

25. Kamu hizmetlerinin cinsi ve tutarı ile bu hizmetleri karşılayacak kamu gelirlerinin toplanması hakkında karar verme yetkisine ne ad verilir?

- A) Bütçenin mali işlevi
- B) Hükümranlık hakkı
- C) Bütçenin siyasal işlevi
- D) Bütçe hakkı
- E) Denetim hakkı

26. Tevzin ile ilgili aşağıdaki ifadelerden hangisi doğrudur?

- A) Gelirlerin toplanmasına ve harcamaların yapılmasına önceden yetki verilmesidir.
- B) Bütçede yer alan kamu gelir ve gider tahminlerinin denk olmasıdır.
- C) Bütçede yer alan tahminlerin yıllık olarak yapılmasıdır.
- D) Devletin gelir ve giderlerinin geleceğe yönelik olarak tahmin edilmesidir.
- E) Bütçede yer alan tahminlerin ilgili dönemin ekonomik şartlarıyla uyumlu olmasıdır.

27. Aşağıdakilerden hangisi, bütçenin temel unsurlarından biri değildir?

- A) Taahhüt
- B) Tahdit
- C) Tasdik
- D) Tahmin
- E) Tevzin

28. Bütçe denliğini, bir iktisadi konjonktür dönemi süresince sağlamanın gereğini savunan bütçe kuramı aşağıdakilerden hangisidir?

- A) Klasik Bütçe Kuramı
- B) Devri Bütçe Kuramı
- C) Denk Bütçe Kuramı
- D) Telafi Edici Bütçe Kuramı
- E) Sıfır Temelli Bütçe Kuramı

29. Bakanlar Kuruluna, aşağıdaki konulardan hangisiyle ilgili değişiklik yapma yetkisi verilemez?

- A) Verginin konusu
- B) Verginin oranları
- C) Verginin istisnaları
- D) Vergi muafiyeti
- E) Vergi indirimleri

30. Vergi Usul Kanunu'na göre, yapılan vergi stopajını vergi dairesine yatırma yükümlülüğü aşağıdakilerden hangisine aittir?

- A) Fiilî mükellef B) Mütessesil sorumlu
C) Vergi sorumlusu D) Vergi taşıyıcısı
E) Vergi yüklenicisi

31. Aşağıdaki durumların hangisinde, ikmalen tarh koşulları oluşmuş sayılır?

- A) Mükellefin, kanuni süresi geçmiş olmasına rağmen beyanname vermemiş olması
B) Tasdiki zorunlu bir defterin tasdik edilmemiş olması
C) Tutulması zorunlu bir defterin tutulmamış olması
D) Mükellefin, süresinde vermiş olduğu beyannameye rağmen matrah farkına yol açmış olması
E) Mükellefin, beyannamesinde matraha ilişkin bilgileri vermemiş olması

32. Vergi borcunun vadesinde ödenmesi veya hacze gidilmesi hâlinde çok zor durumda kalabilecek vergi borçlusunu için uygulanabilecek tecil süresi en çok kaç aydır?

- A) 3 B) 12 C) 24 D) 36 E) 48

33. 20 Eylül 2011 tarihinde tebliğ edilen vergi ihbarnamesine karşı mükellefin dava açabileceği en son tarih aşağıdakilerden hangisidir?

- A) 20 Ekim 2011 B) 15 Ekim 2011
C) 10 Ekim 2011 D) 4 Ekim 2011
E) 27 Eylül 2011

34. Aşağıdakilerin hangisinde, resen tarh edilen bir verginin kesinleşmesi söz konusu olmaz?

- A) Mükellef, davasından feragat etmişse
B) Mükellef, dava açma sürecini kaçırmışsa
C) Mükellef, vergi mahkemesi kararına karşı temyiz yoluna gitmemişse
D) Mükellef, karar düzeltme yoluna başvurmamışsa
E) Vergi mahkemesi mükellefin aleyhine karar vermişse

35. Mali uyumun miktarına ilişkin Ortodoks Kural ile Keynesyen Telafi Edici Yaklaşım arasındaki temel fark aşağıdakilerden hangisidir?

- A) Ortodoks Kural kamu açığının tümünden ortadan kaldırılmasını savunurken, Keynesyen Telafi Edici Yaklaşım bunun gerekli olmadığını, hatta daraltıcı etkisi olacağını savunur.
B) Ortodoks Kural bütçe denkliliğini savunurken, Keynesyen Telafi Edici Yaklaşım bütçe denkliliğinin çoğaltan yoluyla enflasyonist olacağını savunur.
C) Ortodoks Kural kamu açıklarının tedrici olarak düşürülmesini savunurken, Keynesyen Telafi Edici Yaklaşım kısa sürede düşürülmesini savunur.
D) Ortodoks Kural mali uyumun daraltıcı olacağını savunurken, Keynesyen Telafi Edici Yaklaşım genişletici olacağını savunur.
E) Ortodoks Kural mali uyumun enflasyonist olacağını savunurken, Keynesyen Telafi Edici Yaklaşım deflasyonist olacağını savunur.

36. İşsizlik sigortasının otomatik istikrarlandırıcı özelliği hangi mekanizmayla ortaya çıkar?

- A) İşsizlik sigortası fonunda biriken paraların devlete harcama gücü kazandırması
- B) İşsizlik sigortası maaşlarının daralma döneminde telafi edici etki yaratması
- C) İşsizlik sigortası primlerinin daralma döneminde telafi edici etki yaratması
- D) İşsizlik sigortası maaşlarının enflasyonist dönemde daraltıcı etki yaratması
- E) İşsizlik sigortası primlerinin enflasyonist dönemde genişletici etki yaratması

37. Belirli bir refah düzeyini yakalamak için mal ve hizmet tüketimine yönelik düşük gelirli kesimin tasarruflarının düşük olması, maliye politikasının hangi amaçları arasında çatışma yaratır?

- A) Fiyat istikrarı - Tam çalışma
- B) Sosyal haklar - Kamu yararı
- C) Bireysel refah - Gelir dağılımı
- D) İktisadi kalkınma - Bireysel refah
- E) Tam çalışma - İktisadi kalkınma

38. Devletin, finansal kaynakları stratejik sanayi sektörlerine tahsis etmesiyle ekonomik büyümenin hızlanacağını savunan görüş aşağıdakilerden hangisidir?

- A) Monetarizm
- B) Keynesyen Yaklaşım
- C) Merkezî Planlama
- D) Müdahaleci Maliye Teorisi
- E) Kalkınmacı Devlet Teorisi

39. Toplam kamu gelirleri ile faiz dışındaki kamu giderleri arasındaki fark aşağıdakilerden hangisidir?

- A) Bütçe fazlası
- B) Operasyonel açık
- C) Birincil bütçe dengesi
- D) Bütçe açığı
- E) Kamu kesimi borçlanma gereksinimi

40. Maliye politikası araçlarının çarpan etkisine göre, aşağıdaki ifadelerden hangisi doğrudur?

- A) Belirli bir tutardaki devlet harcaması, aynı tutardaki verginin daraltıcı etkisinden daha genişleticidir.
- B) Belirli bir tutardaki transfer ile aynı tutardaki verginin toplam etkisi pozitifdir.
- C) Belirli bir yatırım harcamasının aynı miktardaki vergiyle finanse edilmesi gelir üzerinde etki yaratmaz.
- D) Belirli bir kamu tüketim harcamasının aynı miktarda vergiyle finanse edilmesi gelir üzerinde negatif etki yaratır.
- E) Belirli bir transfer tutarının aynı miktarda borçlanmayla finanse edilmesi daraltıcı etki yaratır.

1. Bu testte 40 soru vardır.

2. Cevaplarınızı, cevap kâğıdının Muhasebe Testi için ayrılan kısmına işaretleyiniz.

1. İşletmenin bankaya yatırdığı yabancı paranın, Bankalar hesabına Türk lirası cinsinden kaydedilmesi, aşağıdaki muhasebe temel kavramlarından hangisinin gereğidir?

- A) Tutarlılık
B) Özün önceliği
C) Parayla ölçülme
D) Önemlilik
E) Tam açıklama

2. İşletmenin 2010 yılı sonu itibarıyla öz sermayesi ₺960.000, yılın başında ise ₺920.000'dir.

Aynı yıl içinde işletmeden çekilen değerler toplamı ₺90.000, işletmeye eklenen değerler toplamı ise ₺140.000 olduğuna göre, işletmenin kâr veya zararı kaçtır?

- A) ₺270.000 kâr
B) ₺90.000 kâr
C) ₺40.000 kâr
D) ₺50.000 zarar
E) ₺10.000 zarar

3. İşletmenin ithal edeceği mallar için ödeyeceği gümrük vergisi, aşağıdaki hesapların hangisinde muhasebeleştirilmelidir?

- A) Hesaplanan KDV
B) Verilen Sipariş Avansları
C) Ödenecek Vergi ve Fonlar
D) Peşin Ödenen Vergiler ve Fonlar
E) Ödenecek Diğer Yükümlülükler

4. İşletmede sermaye taahhüdü yerine getirildiğinde hangi hesaba, ne şekilde kayıt yapılmalıdır?

- A) Sermaye hesabının borcuna
B) Sermaye hesabının alacağına
C) Ödenmemiş Sermaye hesabının borcuna
D) Ödenmemiş Sermaye hesabının alacağına
E) Ortaklardan Alacaklar hesabının borcuna

5. Bir işletmede, 2011 Mayıs ayı sonu itibarıyla İndirilecek KDV hesabının kalanı ₺245.000, Hesaplanan KDV hesabının kalanı ₺430.000'dir.

Ödenecek KDV tutarı ₺90.000 olarak belirlendiğine göre, Mayıs ayı sonu itibarıyla yapılan kayıtla ilgili olarak aşağıdaki ifadelerden hangisi doğrudur?

- A) Hesaplanan KDV hesabı ₺340.000 borçlandırılır.
B) İndirilecek KDV hesabı ₺245.000 borçlandırılır.
C) Hesaplanan KDV hesabı ₺430.000 alacaklandırılır.
D) Devreden KDV hesabı ₺90.000 borçlandırılır.
E) Devreden KDV hesabı ₺95.000 alacaklandırılır.

6.	_____ / _____	
	VERİLEN AVANSLAR	1500
	_____ / KASA	5100
	_____ / _____	

Hatalı olarak yapılan bu muhasebe kaydı, aşağıdakilerden hangisiyle düzeltilebilir?

- A) Verilen Avanslar hesabının borcuna ₺3600 kaydedilmesiyle
- B) Verilen Avanslar hesabının alacağına ₺3600 kaydedilmesiyle
- C) Kasa hesabının borcuna ₺3600, Verilen Avanslar hesabının alacağına ₺1500 kaydedilmesiyle
- D) Kasa hesabının alacağına ₺1500 kaydedilmesiyle
- E) Kasa hesabının borcuna ₺5100 kaydedilmesiyle
7. **Giderlerini 7/B seçeneğine göre muhasebeleştirilen bir işletme, Genel Yönetim Giderleri tutarını yansıtırken aşağıdaki hesaplardan hangisini, ne şekilde kullanmalıdır?**
- A) Gider Çeşitleri Yansıtma hesabı borçlu
- B) Gider Çeşitleri Yansıtma hesabı alacaklı
- C) Genel Yönetim Giderleri Yansıtma hesabı alacaklı
- D) Genel Yönetim Giderleri Yansıtma hesabı borçlu
- E) Genel Üretim Giderleri Yansıtma hesabı alacaklı

8. İşletme 01.08.2010 tarihinde, ₺1.000.000 nominal değerli finansman bonolarını banka aracılığıyla ₺952.000'e satmıştır.

Finansman bonoları 6 ay vadeli olduğuna göre, 2011 yılı dönem başı bilançosunda aşağıdaki hesaplardan hangisinin kullanımı doğrudur?

- A) Finansman Giderleri - Aktif - ₺40.000
- B) Menkul Kıymetler İhraç Farkı - Aktif - ₺32.000
- C) Menkul Kıymetler İhraç Farkı - Pasif - ₺8000
- D) Çıkarılmış Bonolar ve Senetler - Pasif - ₺992.000
- E) Çıkarılmış Bonolar ve Senetler - Pasif - ₺48.000
9. **Aşağıdakilerden hangisi, kâr yedekleri arasında yer alır?**
- A) Özel Fonlar
- B) Hisse Senedi İptal Kârları
- C) Hisse Senetleri İhraç Primleri
- D) İştirakler Yeniden Değerleme Artışları
- E) Sermaye Düzeltmesi Olumlu Farkları
10. **İşletmenin, satın aldığı mal için düzenlenen fatura karşılığında müşteri çeki ciro etmesi hâlinde,**
- I. Satıcılar hesabı alacaklı,
- II. Yurtiçi Satışlar hesabı alacaklı,
- III. Alınan Çekler hesabı alacaklı,
- IV. Ticari Mallar hesabı borçlu,
- V. Hesaplanan KDV hesabı borçlu
- kayıtlarından hangilerinin kullanımı doğrudur?**
- A) I ve IV B) I ve V C) II ve IV
- D) III ve IV E) III ve V

11. Artışların borç tarafına, azalışların alacak tarafına kaydedildiği hesaplar aşağıdakilerden hangisidir?

- A) Gelir hesapları
- B) Borç hesapları
- C) Öz kaynak hesapları
- D) Pasifi düzenleyici hesaplar
- E) Aktifi düzenleyici hesaplar

12. Satılan Ticari Mallar Maliyeti hesabına ilişkin olarak aşağıdaki ifadelerden hangisi doğrudur?

- A) Kesin mizanda alacak kalanı verir, bilançonun pasifinde yer alır.
- B) Kesin mizanda borç kalanı verir, bilançonun aktifinde yer alır.
- C) Kesin mizanda borç kalanı verir, gelir tablosunda yer alır.
- D) Kesin mizanda alacak kalanı verir, gelir tablosunda yer alır.
- E) Kesin mizanda kalan vermez, gelir tablosunda yer alır.

13. İşletmenin keşide ettiği senedin kabulü hâlinde işletmenin yapacağı kayıtlarla ilgili aşağıdaki ifadelerden hangisi doğrudur?

- A) Alacak Senetleri hesabı borçlandırılır.
- B) Alacak Senetleri hesabı alacaklandırılır.
- C) Borç Senetleri hesabı alacaklandırılır.
- D) Borç Senetleri hesabı borçlandırılır.
- E) Satıcılar hesabı borçlandırılır.

14. İşletmenin aldığı depozito ve teminatlar, aşağıdaki hesap gruplarının hangisinde izlenir?

- A) Mali Borçlar
- B) Ticari Borçlar
- C) Diğer Borçlar
- D) Alınan Avanslar
- E) Borç ve Gider Karşılıkları

15. İşletme tarafından düzenlenen bir çekin tahsil edildiği, bankadan gönderilen dekonttan anlaşılmıştır.

Buna göre, yapılması gereken kayıttaki hesaplardan hangisinin kullanımı doğrudur?

- A) Kasa hesabı borçlu
- B) Bankalar hesabı borçlu
- C) Alınan Çekler hesabı alacaklı
- D) Verilen Çekler ve Ödeme Emirleri hesabı borçlu
- E) Alınan Çekler hesabı borçlu

16. Aşağıdakilerden hangisi, amortisman hesaplama yöntemlerinden biri değildir?

- A) Olağanüstü yöntem
- B) Normal yöntem
- C) Direkt yöntem
- D) Azalan kalanlar yöntemi
- E) Artan kalanlar yöntemi

17. - 19. soruları aşağıdaki bilgilere göre cevaplayınız.

İşletmede, dönem sonu stok tutarı ₺230.000, dönem içi alışları ₺1.870.000, yurt içi satışları ₺2.125.000'dir. Alış iadeleri ₺85.000, satıştan iadeler ₺90.000, faaliyet giderleri ₺320.000'dir. Ticari Mallar hesabının borç toplamı ise ₺2.190.000'dir.

17. Buna göre, işletmede dönem başı stok tutarı kaç TL'dir?

- A) 320.000 B) 324.000 C) 336.000
D) 345.000 E) 405.000

18. Buna göre, işletmede satışların maliyeti kaç TL'dir?

- A) 2.195.000 B) 1.960.000
C) 1.875.000 D) 1.790.000
E) 1.685.000

19. Buna göre, işletmenin faaliyet kârı veya zararı kaçtır?

- A) ₺350.000 zarar B) ₺160.000 zarar
C) ₺75.000 kâr D) ₺160.000 kâr
E) ₺245.000 kâr

20. Tekdüzen Hesap Planı'nda 7/A seçeneğini uygulayan bir işletme, aşağıdaki hesaplardan hangisini kullanmaz?

- A) Direkt İlk Madde ve Malzeme Giderleri
B) İlk Madde ve Malzeme Giderleri
C) Hizmet Üretim Maliyeti
D) Araştırma ve Geliştirme Giderleri
E) Finansman Giderleri

21. Gelir tablosu hesapları arasında bulunan Dönem Kârı veya Zararı hesabının alacak kalanı, aşağıdaki hesaplardan hangisine aktarılır?

- A) Önceki Dönem Gelir ve Kârları
B) Dönem Net Kârı
C) Dönem Net Zararı
D) Dönem Net Kârı veya Zararı
E) Dönem Kârı Vergi ve Diğer Yükümlülük Karşılıkları

22. İşletmenin düzenlediği genel geçici mizanda Satıcılar hesabının borç toplamı ₺1.876.000, alacak toplamı ₺1.776.000 olarak belirlenmiştir. Yapılan incelemede, bilgisayar alımı için yapılan ₺150.000 tutarındaki ön ödemenin Satıcılar hesabına kaydedildiği belirlenmiştir.

Buna göre, aşağıdaki ifadelerden hangisi doğrudur?

- A) Verilen Avanslar hesabı ₺150.000 borçlandırılmıştır.
- B) Verilen Avanslar hesabı ₺100.000 borçlandırılmıştır.
- C) Verilen Sipariş Avansları hesabı ₺150.000 borçlandırılmalıdır.
- D) Verilen Sipariş Avansları hesabı ₺100.000 borçlandırılmalıdır.
- E) Verilen Sipariş Avansları hesabı ₺150.000 alacaklandırılmalıdır.

23. İşletme, 2010 yılında alacak ve borç senetleri için reeskont işlemi uygulamayı unutmuştur.

Bu durum, aşağıdaki muhasebe temel kavramlarından hangisine uyulmadığını gösterir?

- A) Parayla ölçülme
- B) Özün önceliği
- C) İhtiyatlılık
- D) Tam açıklama
- E) Tutarlılık

24.

_____ / _____	XXX
DİĞER ÇEŞİTLİ ALACAKLAR	
BORÇ SENETLERİ	XXX
_____ / _____	

Bu kayıt, aşağıdaki işlemlerden hangisine aittir?

- A) Alacaklarla ilgili senet alınması
 - B) Borç Senetleri hesabına yapılan hatalı kaydın düzeltilmesi
 - C) Diğer Çeşitli Alacaklar hesabına yapılan hatalı kaydın düzeltilmesi
 - D) Düzenlenen poliçenin kabulü
 - E) Hatır senedi düzenlenmesi
25. İşletme, sattığı malların iadesiyle ilgili olarak ortaya çıkan taşıma giderlerini üstlenmiştir.

Buna göre, ilgili tutar aşağıdaki hesaplardan hangisine kaydedilmelidir?

- A) Pazarlama, Satış ve Dağıtım Giderleri
- B) Satılan Ticari Mallar Maliyeti
- C) Satıştan İadeler
- D) Yurtiçi Satışlar
- E) Ticari Mallar

26. İşletme, mal alırken verdiği 23.000 avro tutarındaki borç senedini ₺2,03 kuruyla kayıtlara almış, dönem sonu kuru ise ₺2,30 olarak belirlenmiştir.

Buna göre, dönem sonunda yapılacak kayıta aşağıdaki hesaplardan hangisinin kullanımı doğrudur?

- A) Finansman Giderleri hesabı borçlu ₺6210
- B) Finansman Giderleri hesabı borçlu ₺52.900
- C) Kambiyo Zararları hesabı borçlu ₺6210
- D) Borç Senetleri hesabı alacaklı ₺52.900
- E) Borç Senetleri hesabı borçlu ₺6210

27. B İşletmesi, C İşletmesine olan ₺100.000 tutarındaki senetsiz borcuna karşılık ileri vadeli ₺105.000 tutarlı bir senet vermiştir.

Buna göre B İşletmesi, bu olayla ilgili muhasebe kaydında,

- I. Alıcılar hesabı borçlu ₺100.000,
- II. Finansman Giderleri hesabı borçlu ₺5000,
- III. Alacak Senetleri hesabı borçlu ₺105.000,
- IV. Satıcılar hesabı borçlu ₺100.000,
- V. Borç Senetleri hesabı alacaklı ₺105.000,
- VI. Alacak Senetleri hesabı alacaklı ₺105.000

kayıtlarından hangilerini yapmalıdır?

- A) I, II ve III
- B) I, II ve V
- C) I, IV ve VI
- D) II, IV ve V
- E) II, IV ve VI

28. İşletme; elinde bulunan demirbaş, eşit tutarlı amortisman yöntemiyle amortisman hesaplamaktadır. Ekonomik ömrü 5 yıl olan demirbaş, dördüncü yıl içinde ₺80.000 kârla senet karşılığında satılmıştır.

Buna göre, birikmiş amortismanları ₺60.000 olan demirbaşın satışı karşılığında alınan senet tutarı kaç TL'dir? (KDV oranı % 15'tir.)

- A) 92.000
- B) 120.000
- C) 138.000
- D) 140.000
- E) 161.000

29. - 30. soruları aşağıdaki bilgilere göre cevaplayınız.

A İşletmesi		31.12.2010 Tarihli		(Bin TL)
AKTİF		Bilanço		PASİF
DÖNEN VARLIKLAR	?	KISA VADELİ YABANCI KAYNAKLAR		21.150
DURAN VARLIKLAR	16.650	UZUN VADELİ YABANCI KAYNAKLAR		?
		ÖZ KAYNAKLAR		12.500
				?

Yukarıda bilançosu verilen A İşletmesinin vergi öncesi kâr tutarı ₺19.260.000, finansman giderleri ₺3.690.000, vergi oranı ise % 20'dir.

29. A İşletmesinde Ekonomik Verimlilik oranı 0,85 olduğuna göre, Uzun Vadeli Yabancı Kaynaklar toplamı kaç TL'dir?

- A) 7.400.000 B) 14.500.000
C) 27.000.000 D) 31.500.000
E) 39.500.000

30. A İşletmesinde Varlıkların Kârlılığı oranı kaçtır?

- A) 0,21 B) 0,23 C) 0,25 D) 0,32 E) 0,37

31. Bir işletmenin vergiden önceki kârı ₺2.880.000, dönemin finansman giderleri ₺240.000, vergi oranı ise % 25'tir.

Buna göre işletme, elde ettiği kârla finansman giderlerini kaç kez karşılar?

- A) 8 B) 9 C) 10 D) 12 E) 13

32.

Z İşletmesi		31.12.2010 Tarihli		(Bin TL)
AKTİF		Bilanço		PASİF
DÖNEN VARLIKLAR	?	KISA VADELİ YABANCI KAYNAKLAR		21.400
DURAN VARLIKLAR	?	UZUN VADELİ YABANCI KAYNAKLAR		23.450
		ÖZ KAYNAKLAR		?
				?

Yukarıda bilançosu verilen Z İşletmesinin, Finansal Kaldıraç oranı 0,39 ve Dönen Varlık / Duran Varlık oranı 1,5 olduğuna göre, Dönen Varlıklar toplamı kaç TL'dir?

- A) 44.850.000 B) 46.000.000
C) 69.000.000 D) 76.700.000
E) 103.500.000

33. (Bin TL)

	2009	2010
370 - Dönem Kârı Vergi ve Diğer Yasal Yükümlülük Karşılıkları	1540	3450
371 - Dönem Kârının Peşin Ödenen Vergi ve Diğer Yükümlülükleri	860	2410

Yukarıdaki bilgilere göre, nakit akım tablosunda yer alan ödenen vergi ve benzerleri kaleminin tutarı kaç TL'dir?

A) 680.000 B) 1.040.000
C) 1.720.000 D) 1.900.000
E) 3.090.000

34. Aşağıdakilerden hangisi, mali yapı analizinde kullanılan oranlardan biridir?

- A) Maddi Duran Varlıklar Devir Hızı oranı
B) İç Kaynaklar oranı
C) Fon Akım oranı
D) Stok Bağımlılık oranı
E) Cari oran

35. İşletmenin bankadan talep ettiği altı ay (180 gün) vadeli 500.000 tutarındaki kredi, 45.000 faiz kesilerek 455.000 olarak ödenmiştir.

Buna göre, bankanın uyguladığı faiz oranı yüzde kaçtır?

- A) 18,0 B) 11,1 C) 9,9 D) 9,0 E) 3,0

36. Yalnızca pekmez alım satımı yapan işletmenin bir dönem boyunca yaptığı alışlar aşağıda verilmiştir.

Şişe miktarı	Şişe birim fiyatı
8000 adet (5 litrelik)	₺10
25.000 adet (2 litrelik)	₺5
10.000 adet (1 litrelik)	₺3

Söz konusu alışlar için dönem boyunca katlanılan nakliye maliyetleri KDV hariç 43.000 olup bu maliyet, pekmezlere litre esasıyla dağıtılmaktadır.

Buna göre, 5 litrelik şişeler hâlinde alınan pekmezin toplam maliyeti kaç TL'dir?

- A) 123.000 B) 117.200 C) 97.200
D) 88.000 E) 67.800

37. Üç ortaklı bir şirkette Ortak A'nın sermayesinin Ortak B'nin sermayesine oranı 2/5'tir. Ortak C'nin sermayesi ise Ortak A ve Ortak B'nin sermayeleri toplamının yarısından 300.000 fazladır.

Şirket sermayesi 4.500.000 olduğuna ve sermaye payları üzerinden % 11 kâr payı ödeneceğine göre, ortakların kâr payları aşağıdakilerin hangisinde verilmiştir?

	Ortak A	Ortak B	Ortak C
A)	88.000	220.000	187.000
B)	88.000	242.000	165.000
C)	88.000	286.000	121.000
D)	44.000	297.000	121.000
E)	121.000	167.000	174.000

38. ₺120.000 tutarındaki paranın $\frac{1}{4}$ ü ve $\frac{3}{4}$ ü farklı bankalara yatırılarak ₺5400 faiz elde edilmiştir.

Buna göre, toplamı % 8 olan faiz oranları sırasıyla aşağıdakilerin hangisinde verilmiştir?

- A) 2-6 B) 3-5 C) 4-4
D) 5-3 E) 6-2
39. **Türkiye Muhasebe Standardı (TMS 23) Borçlanma Maliyetleri Standardı'na göre, aşağıdakilerden hangisi özellikli varlıklar arasında yer almaz?**
- A) Stoklar
B) Menkul kıymetler
C) Yatırım amaçlı gayrimenkuller
D) Maddi olmayan duran varlıklar
E) İmalat tesisleri

40. **Faizi dönem sonunda ödenecek olan 3 ay vadeli Türk lirası mevduat hesabına ödenecek faiz tutarları, banka tarafından ay sonları itibarıyla aşağıdaki hesaplardan hangisine kaydedilmelidir?**
- A) Karşılıklar - Türk Parası
B) Muhtelif Borçlar - Türk Parası
C) Alacaklı Geçici Hesaplar - Türk Parası
D) Ödeme Emirleri - Türk Parası
E) Faiz ve Gider Reeskontları - Türk Parası

SINAVDA UYULACAK KURALLAR

- Cep telefonu ile sınava girmek kesinlikle yasaktır.** Çağrı cihazı, telsiz, fotoğraf makinesi vb. araçlarla; cep bilgisayarı, kol ya da cep saati gibi her türlü bilgisayar özelliği bulunan cihazlarla; silah ve benzeri teçhizatla; müsvedde kâğıdı, defter, kitap, sözlük, sözlük işlevi olan elektronik aygıt, hesap cetveli, hesap makinesi, pergel, açölçer, cetvel vb. araçlarla sınava girmek kesinlikle yasaktır. Bu araçlarla sınava girmiş adayların adı mutlaka Salon Sınav Tutanağına yazılacak, bu adayların sınavı geçersiz sayılacaktır. **Sınava kalem, silgi, kalemıraş, saat vb. araçla ve kulaklık, küpe, broş vb. takı, herhangi bir metal eşya ile girmek de kesinlikle yasaktır. Yiyecek, içecek vb. tüketim malzemeleri de sınava getirilemez. Adaylar sınava şeffaf şişe içerisinde su getirebilecektir.**
- Bu test için verilen toplam cevaplama süresi **210 dakikadır.** Sınav başladıktan sonra **ilk 155** ve **son 15** dakika içinde adayın sınavdan çıkmasına kesinlikle izin verilmeyecektir. **Bu süreler dışında, cevaplamaı sınav bitmeden tamamlarsanız cevap kâğıdınızı ve soru kitapçığınızı salon görevlilerine teslim ederek salonu terk edebilirsiniz.**
- Sınav salonundan ayrılan aday, her ne sebeple olursa olsun, tekrar sınava alınmayacaktır.**
- Sınav süresince görevlilerle konuşmak, görevlilere soru sormak yasaktır. Aynı şekilde görevlilerin de adaylarla yakından ve alçak sesle konuşmaları ayrıca, adayların birbirinden kalem, silgi vb. şeyleri istemeleri kesinlikle yasaktır.
- Sınav sırasında, görevlilerin her türlü uyarılarına uymak zorundasınız. Sınavınızın geçerli sayılması, her şeyden önce, sınav kurallarına uymanıza bağlıdır. Kurallara aykırı davranışta bulunanların ve yapılacak uyarılara uymayanların kimlik bilgileri Salon Sınav Tutanağına yazılacak ve sınavları geçersiz sayılacaktır.
- Sınav sırasında kopya çeken, çekmeye kalkışan, kopya veren, kopya çekilmesine yardım edenlerin kimlik bilgileri Salon Sınav Tutanağına yazılacak ve bu adayların sınavları geçersiz sayılacaktır. Görevliler kopya çekmeye ya da vermeye kalkışanları uyararak zorunda değildir; sorumluluk size aittir.
Adayların test sorularına verdikleri cevapların dağılımları bilgi işlem yöntemleriyle incelenecek, bu incelemelerden elde edilen bulgular bireysel ya da toplu olarak kopya çekildiğini gösterirse kopya eylemine katılan adayın/adayların sınavı geçersiz sayılacaktır.
Sınav görevlileri bir salondaki sınavın, kurallara uygun biçimde yapılmadığını, toplu kopya girişiminde bulunulduğunu raporlarında bildirdiği takdirde, ÖSYM takdir hakkını kullanarak bu salonda sınava giren tüm adayların sınavını geçersiz sayabilir.
- Cevap kâğıdında doldurmanız gereken alanlar bulunmaktadır. Bu alanları doldurunuz. Cevap kâğıdınızı başkaları tarafından görülmeyecek şekilde tutmanız gerekmektedir. Cevap kâğıdına yazılacak her türlü yazıda ve yapılacak bütün işaretlemelede salon görevlisinin atacağı imzalar hariç, kurşun kalem kullanılacaktır. Sınav süresi bittiğinde cevapların cevap kâğıdına işaretlenmiş olması gerekir. Soru kitapçığına işaretlenen cevaplar geçerli değildir.
- Soru kitapçığınızı alır almaz kapağında bulunan ilgili alanlara kimlik bilgilerinizi yazınız. Sayfaların eksik olup olmadığını, kitapçıkta basım hatalarının bulunup bulunmadığını ve soru kitapçığının her sayfasında basılı bulunan soru kitapçık numarasının, kitapçığın ön kapağında basılı soru kitapçık numarasıyla aynı olup olmadığını kontrol ediniz. Soru kitapçığının sayfası eksik ya da basımı hatalıysa değiştirilmesi için salon başkanına başvurunuz.
Size verilen soru kitapçığının numarasını cevap kâğıdınızdaki "Soru Kitapçık Numarası" alanına yazınız ve kodlayınız. Cevap kâğıdınızdaki "Soru kitapçık numaramı doğru kodladım." kutucuğunu işaretleyiniz.
Soru kitapçığı ve cevap kâğıdı üzerinde yer alan Soru Kitapçık Numarasını doğru kodladığınızı beyan eden alanı imzalayınız ve salon görevlisinin, kodlamanın doğru yapıldığını beyan eden hem soru kitapçığınınzdaki hem de cevap kâğıdınızdaki ilgili alanı imzaladığından emin olunuz. Salon görevlisi imzasını tükenmez kalemle ve siz kodlamayı yaptıktan sonra atmalıdır.
- Sınav sonunda soru kitapçıkları toplanacak ve ÖSYM'de tek tek incelenecektir. Soru kitapçığının bir sayfası bile eksik çıkarsa sınavınız geçersiz sayılacaktır.
- Cevap kâğıdına ve soru kitapçığına yazılması ve işaretlenmesi gereken bilgilerde bir eksiklik ve/veya yanlışlık olması hâlinde sınavınızın değerlendirilmesi mümkün olamamaktadır, sorumluluk size aittir.
- Soru kitapçığının sayfalarındaki boş yerleri müsvedde için kullanabilirsiniz.
- Soruları ve/veya bu sorulara verdiğiniz cevapları ayrı bir kâğıda yazıp bu kâğıdı dışarı çıkarmanız kesinlikle yasaktır.
- Her testin cevaplarını cevap kâğıdındaki ilgili alana işaretleyiniz.**
- Sınav salonundan ayrılmadan önce, soru kitapçığınızı ve cevap kâğıdınızı salon görevlilerine teslim etmeyi unutmayınız.

Bu testlerin her hakkı saklıdır. Hangi amaçla olursa olsun, testlerin tamamının veya bir kısmının Merkezimizin yazılı izni olmadan kopya edilmesi, fotoğrafının çekilmesi, herhangi bir yolla çoğaltılması, yayımlanması ya da kullanılması yasaktır. Bu yasağa uymayanlar gerekli cezai sorumluluğu ve testlerin hazırlanmasındaki mali külfeti peşinen kabullenmiş sayılır.

KAMU PERSONEL SEÇME SINAVI

LİSANS (PS)

ALAN BİLGİSİ TESTİ

CEVAP ANAHTARI

8 TEMMUZ 2012 PAZAR

HUKUK	İKTİSAT	İŞLETME	MALİYE	MUHASEBE
1. A	1. C	1. E	1. D	1. C
2. B	2. B	2. E	2. C	2. E
3. A	3. A	3. D	3. B	3. B
4. D	4. B	4. A	4. C	4. D
5. C	5. D	5. C	5. A	5. E
6. C	6. C	6. B	6. E	6. A
7. A	7. E	7. A	7. C	7. B
8. D	8. E	8. C	8. D	8. C
9. E	9. D	9. A	9. E	9. A
10. B	10. B	10. D	10. B	10. D
11. D	11. D	11. E	11. D	11. D
12. A	12. C	12. D	12. D	12. E
13. C	13. D	13. C	13. E	13. A
14. B	14. B	14. B	14. B	14. B
15. E	15. E	15. B	15. A	15. D
16. E	16. A	16. A	16. E	16. C
17. C	17. C	17. B	17. C	17. A
18. D	18. A	18. E	18. B	18. C
19. A	19. B	19. D	19. E	19. B
20. E	20. E	20. C	20. A	20. B
21. B	21. B	21. A	21. B	21. D
22. E	22. C	22. C	22. D	22. A
23. B	23. D	23. D	23. E	23. E
24. A	24. B	24. E	24. C	24. E
25. C	25. A	25. E	25. D	25. A
26. E	26. C	26. C	26. B	26. C
27. B	27. B	27. D	27. A	27. D
28. D	28. C	28. C	28. B	28. C
29. A	29. D	29. A	29. A	29. B
30. D	30. B	30. B	30. C	30. D
31. B	31. E	31. B	31. D	31. A
32. E	32. A	32. A	32. D	32. C
33. C	33. A	33. D	33. A	33. E
34. D	34. D	34. B	34. E	34. B
35. B	35. C	35. A	35. A	35. A
36. D	36. A	36. E	36. B	36. C
37. C	37. C	37. B	37. D	37. A
38. A	38. D	38. E	38. E	38. B
39. E	39. E	39. C	39. C	39. B
40. B	40. E	40. B	40. A	40. E