



T.C. Ölçme, Seçme ve Yerleştirme Merkezi

**DIŞ HEKİMLİĞİNDE UZMANLIK EĞİTİMİ
GİRİŞ SINAVI
(DUS)
(Sonbahar Dönemi)**

7 EYLÜL 2013 CUMARTESİ

Bu testlerin her hakkı saklıdır. Hangi amaçla olursa olsun, testlerin tamamının veya bir kısmının Merkezimizin yazılı izni olmadan kopya edilmesi, fotoğrafının çekilmesi, herhangi bir yolla çoğaltılması, yayımlanması ya da kullanılması yasaktır. Bu yasağa uymayanlar gerekli cezai sorumluluğu ve testlerin hazırlanmasındaki mali külfeti peşinen kabullenmiş sayılır.

AÇIKLAMA

1. Bu kitapçıkta sırasıyla **Temel Bilimler Testi** ve **Klinik Bilimler Testi** bulunmaktadır.
2. Bu kitapçıkta testler toplam **120 sorudan** oluşmaktadır.
3. Bu testler için verilen toplam cevaplama süresi **150 dakikadır (2,5 saat)**.
4. Bu kitapçıkta testlerde yer alan her sorunun sadece bir doğru cevabı vardır. Bir soru için birden çok cevap yeri işaretlenmişse o soru yanlış cevaplanmış sayılacaktır.
5. İşaretlediğiniz bir cevabı değiştirmek istediğinizde, silme işlemini çok iyi yapmanız gerektiğini unutmayınız.
6. Değerlendirme yapılırken doğru cevaplarınızın sayısından yanlış cevaplarınızın sayısının dörtte biri düşülecek ve kalan sayı o bölümle ilgili ham puanınız olacaktır.
7. Cevaplamaya istediğiniz sorudan başlayabilirsiniz. Bir soru ile ilgili cevabınızı, cevap kâğıdında o soru için ayrılmış olan yere işaretlemeyi unutmayınız.
8. Sınavda uyulacak diğer kurallar bu kitapçığın arka kapağında belirtilmiştir.

1. Bu testte 40 soru vardır.

2. Cevaplarınızı, cevap kâğıdının Temel Bilimler Testi için ayrılan kısmına işaretleyiniz.

1. Plexus cervicalis'e ait motor lifler içeren sinir aşağıdakilerden hangisidir?

- A) Ansa cervicalis
- B) Nervus occipitalis minor
- C) Nervus auricularis magnus
- D) Nervus transversus colli
- E) Nervi supraclaviculares

2. Fossa cranii posterior'da bulunan oluşum aşağıdakilerden hangisidir?

- A) Fissura orbitalis superior
- B) Processus clinoideus medius
- C) Sulcus caroticus
- D) Foramen lacerum
- E) Meatus acusticus internus

3. Aşağıdaki kemiklerden hangisi, orbita iç duvarının yapısına katılmaz?

- A) Os sphenoidale
- B) Os ethmoidale
- C) Os nasale
- D) Os lacrimale
- E) Maksilla

4. Aşağıdaki kaslardan hangisi, çene ekleminin discus articularis'ine tutunur?

- A) Musculus pterygoideus lateralis
- B) Musculus temporalis
- C) Musculus masseter
- D) Musculus buccinator
- E) Musculus digastricus

5. Sinus maxillaris mukozasındaki inflamasyonun molar dişlerde ağrıya neden olması aşağıdaki sinirlerin hangisinden kaynaklıdır?

- A) Nervus alveolaris inferior
- B) Nervus palatinus major
- C) Nervus nasopalatinus
- D) Nervus lingualis
- E) Nervus alveolaris superior

6. Aşağıdaki Brodmann sahalarından hangileri, "primer somatosensorik kortikal saha" olarak kabul edilir?

- A) 3, 1 ve 2
- B) 4 ve 6
- C) 5 ve 7
- D) 17, 18 ve 19
- E) 41 ve 42

7. **Yüzün gelişimine katılan yapılar aşağıdakilerden hangisinde doğru olarak verilmiştir?**

- A) 2 maksiller, 2 mandibüler, 1 frontonazal çıkıntı
- B) 1 maksiller, 1 mandibüler, 2 frontonazal çıkıntı
- C) 2 maksiller, 1 mandibüler, 1 frontonazal çıkıntı
- D) 1 maksiller, 2 mandibüler, 1 frontonazal çıkıntı
- E) 2 maksiller, 1 mandibüler, 2 frontonazal çıkıntı

8. **Aşağıdakilerden hangisi, apokrin tipte salgılama yapar?**

- A) Parotis bezi
- B) Sublingual bez
- C) Meme bezi
- D) Pankreas
- E) Sebasöz bezler

9. **Stomadeum tavanından kaynaklanarak gelişen organ aşağıdakilerden hangisidir?**

- A) Timus
- B) Paratiroid
- C) Tiroid
- D) Epifiz
- E) Adenohipofiz

10. **Erişkinde, tat tomurcuğu bulunan yapılar aşağıdakilerin hangisinde birlikte verilmiştir?**

- A) Papilla foliata – Papilla filiformis
- B) Papilla filiformis – Papilla fungiformis
- C) Lingual tonsil – Papilla sirkumvallata
- D) Papilla sirkumvallata – Papilla fungiformis
- E) Papilla filiformis – Papilla sirkumvallata

11. **Aşağıdakilerden hangisi, ekstraselüler sıvıda en fazla bulunan iyonudur?**

- A) Na⁺
- B) K⁺
- C) Ca⁺⁺
- D) Mg⁺⁺
- E) Cl⁻

12. **Basit sulu bir spirometre ile sadece atmosfer havası solularak yapılan statik ventilasyon testi ile aşağıdakilerden hangisi ölçülebilir?**

- A) Rezidüel hacim
- B) İnspirasyon kapasitesi
- C) Total akciğer kapasitesi
- D) Fonksiyonel rezidüel kapasite
- E) Ölü boşluk hacmi

13. **1,25-dihidroksikolekalsiferolün (kalsitriol) kandaki derişimini kontrol eden temel hormon ve kontrolün gerçekleştiği organ aşağıdakilerin hangisinde birlikte verilmiştir?**

- A) Kalsitonin – Karaciğer
- B) Parathormon – Böbrek
- C) Kalsitonin – Deri
- D) Parathormon – Kemik
- E) Kalsitonin – Bağırsak

14. **Aşağıdakilerden hangisi, oral bakterilerin ortadan kaldırılmasına katkıda bulunur?**

- A) Amilaz
- B) Bikarbonat
- C) Lizozim
- D) Müsin
- E) Kallikrein

15. Bu soru iptal edilmiştir.

16. İnsanda stres durumunda aşağıdakilerden hangisi artmaz?

- A) Ortalama arteriyel basınç
- B) Bağırsak peristaltizmi
- C) Kan glikoz düzeyi
- D) Metabolik hız
- E) Kan kortizol düzeyi

17. Aşağıdakilerden hangisi, kollajenin hücre içinde geçirdiği değişimlerden biri değildir?

- A) Sinyal peptidin ayrılması
- B) Hidroksiprolin oluşumu
- C) Karbonhidrat takısı eklenmesi
- D) Amino ve karboksil ucundaki propeptidlerin kesilmesi
- E) Üçlü heliks yapı oluşumu

18. Aşağıdaki amino asitlerden hangisi, bazik yan zincir içerir?

- A) Metionin
- B) Glutamin
- C) Histidin
- D) Serin
- E) Valin

19. Aşağıdaki lipidlerden hangisi non-polardır?

- A) Trigliseridler
- B) Kolesterol
- C) Glikosfingolipidler
- D) Yağ asitleri
- E) Gliserofosfolipidler

20. Kompetitif inhibisyonla ilgili aşağıdaki ifadelerden hangisi yanlıştır?

- A) Enzimin aktif bölgesine bağlanmak için substratla yarışır.
- B) Tepkimenin K_m değeri azalır, V_{max} değeri değişmez.
- C) Substrat miktarı artırılarak inhibisyon azaltılabilir.
- D) Bazı kompetitif inhibitörler ilaç olarak kullanılır.
- E) Geri dönüşümlüdür.

21. Kemik kalsifikasyonunda yer alan başlıca glukozaminoglikan aşağıdakilerden hangisidir?

- A) Hiyalüronik asit
- B) Kondroitin sülfat
- C) Dermatan sülfat
- D) Keratan sülfat
- E) Heparin

22. Skorbüt hastalığına bağlı gelişen diş eti kanamalarında kollajen molekülünde aşağıdaki modifikasyonların hangisinde aksama olmuştur?

- A) Glikozilasyon B) Metilasyon
C) Asetilasyon D) Hidroksilasyon
E) Fosforilasyon

23. İnsanda granüloamatöz amip ensefaliti ve keratite neden olan protozoon aşağıdakilerden hangisidir?

- A) Naegleria fowleri
B) Acanthamoeba culbertsoni
C) Entamoeba dispar
D) Entamoeba hartmanni
E) Iodamoeba bütschlii

24. Aşağıdaki mantarlardan hangisi, primer patojen değildir?

- A) Blastomyces dermatitidis
B) Coccidioides immitis
C) Candida albicans
D) Histoplasma capsulatum
E) Paracoccidioides brasiliensis

25. Özellikle yaz aylarında yüzme havuzlarından bulaşan ve konjunktivite neden olan, çift iplikli, zarfsız, fiber antijenine göre tiplendirilen DNA virüsü aşağıdakilerden hangisidir?

- A) Echovirus B) Herpes virus tip 1
C) Adenovirus D) Variola virus
E) Norovirus

26. Aşağıdaki mikroorganizmalardan hangisi, zoonoz etkeni değildir?

- A) Francisella tularensis B) Leptospira spp.
C) Bacillus anthracis D) Bordetella pertussis
E) Brucella melitensis

27. Aktif enfeksiyon geçirilmesine rağmen bağışıklık geliştirmeyen hastalık aşağıdakilerden hangisidir?

- A) Kızamık B) Difteri C) Kabakulak
D) Suçiçeği E) Kızamıkçık

28. Trimetoprim-sulfametoksazol antibiyotik kombinasyonundaki ilişkinin benzeri bir ilişki aşağıdakilerin hangisinde vardır?

- A) İmipenem – Silastatin
B) Ampisilin – Klavulanik asit
C) Kinupristin – Dalfopristin
D) Piperasilin – Tazobaktam
E) Sefaperazon – Sulbaktam

29. Aşağıdaki Human papilloma virus tiplerinden hangisi oral skuamöz hücreli karsinomların etiolojisinde rol oynar?

- A) Tip 2 B) Tip 4 C) Tip 6 D) Tip 11 E) Tip 16

30. Diş etinde yerleşim gösteren, fibrohistiyositik proliferasyon ve osteoklastik hücrelerle karakterize anormal reaktif proliferasyon aşağıdakilerden hangisidir?

- A) Periferel dev hücreli granülom
- B) Piyojenik granülom
- C) İritasyon fibroması
- D) Periferel ossifiye fibrom
- E) İnflamatuvar papiller hiperplazi

31. Aşağıdakilerden hangisi, akut inflamasyonun morfolojik paternlerinden biri değildir?

- A) Seröz inflamasyon
- B) Fibrinöz inflamasyon
- C) Süpüratif inflamasyon
- D) Ülser
- E) Granümatöz inflamasyon

32. Yara iyileşmesindeki anjiyogenezde, yaranma bölgesindeki damarların dilatasyonundan sonraki aşamada öncelikle aşağıdakilerden hangisi gerçekleşir?

- A) Mevcut damarların bazal membranlarının parçalanması
- B) Periendotelial hücrelerin oluşması
- C) Endotel hücrelerinin matür hâle gelmesi
- D) Endotel hücrelerinin yaranma bölgesine geçmesi
- E) Düz kas hücrelerinin proliferasyon göstermesi

33. Aşağıdakilerden hangisi, tüberküloz tedavisinde "birinci sıra" olarak kullanılan ilaçlardan biri değildir?

- A) İzoniazid
- B) Rifampin
- C) Pirazinamid
- D) Etambutol
- E) Kapreomisin

34. Aşağıdakilerden hangisi, histaminin etkilerinden biri değildir?

- A) Kapiller geçirgenliğin azalması
- B) Rezistans damarlarda dilatasyon
- C) Gastrik asit sekresyonu
- D) Bronkokonstriksiyon
- E) Atrioventriküler iletimin yavaşlaması

35. Morfin toksisitesi tanısı konulmasını sağlayan bulgular, aşağıdakilerden hangisinde birlikte verilmiştir?

- A) Solunum depresyonu ve bilateral miyozis
- B) Ürtiker ve diyare
- C) İnkontinans ve diyare
- D) Disforik duygulanım bozukluğu ve diürez
- E) Hipermagnezemi ve trombositopeni

36. İyon tuzağı mekanizmasıyla, paryetal hücre kanaliküllerinin asidik ortamında konsantre olarak etkinleşen ve asit salgılanmasını azaltan ilaç aşağıdakilerden hangisidir?

- A) Simetidin
- B) Omeprazol
- C) Pirenzepin
- D) Oktreotid
- E) Misoprostol

37. Aşağıdaki nörotransmitterlerden hangisi, hem sinyal molekülü olarak görev yapar hem de çizgili kas hücrelerinde glikojen yıkımına yol açar?

- A) Asetilkolin B) Dopamin C) Epinefrin
D) Histamin E) Serotonin

38. Kaderinlerle ilgili aşağıdaki ifadelerden hangisi yanlıştır?

- A) Ca^{++} bağımlı çalışırlar.
B) Morfogenezisde rol oynarlar.
C) Kayıpları tümör hücrelerinin invazyonuna yol açar.
D) Homofilik etkileşimler kurarlar.
E) Sitoplazmik uçları ara filamanlara bağlanır.

39. Aşağıdaki moleküllerden hangisi, nükleolus içinde yer almaz?

- A) Ribozomal protein mRNA'ları
B) rRNA molekülleri
C) Ribozom alt birimleri
D) Ribozomal proteinler
E) NOR DNA'sı

40. Gen ekspresyonunun, ebeveynden kaynaklanan allele göre farklılık göstermesine ne ad verilir?

- A) İso-disomi B) Heterodisomi
C) Genomik imprinting D) Azalmış penetrans
E) Epigenetik

1. Bu testte 80 soru vardır.

2. Cevaplarınızı, cevap kâğıdının Klinik Bilimler Testi için ayrılan kısmına işaretleyiniz.

1. Pelikül ile ilgili aşağıdaki ifadelerden hangisi **yanlıştır**?

- A) Kompozisyonunun başlangıç mikroflora kompozisyonuna etkisi yoktur.
- B) Erozyona karşı seçici geçirgenlik sağlar.
- C) Minenin yüzey altı demineralizasyonunu inhibe eder.
- D) Oluşması için bakteri gerekmez.
- E) Majör içeriklerinden biri tükürük glikoproteinleridir.

2. Anterior dişlere direkt kompozit veneer uygulanması sırasında yapılması gereken **ilk** işlem aşağıdakilerden hangisidir?

- A) Rubber-dam'in yerleştirilmesi
- B) Yüzeysel minenin kalın grenli bir elmas frez yardımıyla aşındırılması
- C) Kompozit rezinin renginin belirlenmesi
- D) Asitle pürüzlendirme
- E) Bağlayıcı ajan uygulanması

3. Aşağıdakilerden hangisi, "self-etch" dentin bağlayıcı sistemlerin dezavantajlarından biridir?

- A) Asidik monomerler içerebilmeleri
- B) Klinikte uygulanmalarının zor olması
- C) Postoperatif hassasiyete neden olmaları
- D) Prepare edilmemiş mineye bağlanma güçlerinin az olması
- E) Dentin yüzeyindeki smear tabakasını tamamen kaldırmamaları

4. Aşağıdaki kompozit rezin restorasyonların hangisinde bizotaj işlemi kontrendikedir?

- A) Sınıf I kavitelelerin oklüzal marjinleri
- B) Sınıf II kavitelelerin lingual proksimal marjinleri
- C) Sınıf II kavitelelerin bukkal proksimal marjinleri
- D) Sınıf III kavitelelerin ulaşılabilir mine marjinleri
- E) Sınıf V kavitelelerin mine marjinleri

5. Başlangıç lezyonlarının özellikleriyle ilgili aşağıdaki ifadelerden hangisi **yanlıştır**?

- A) Diş yüzeyi kurutulduğunda açığa çıkan tebeşirimsi, beyaz opak alanlardır.
- B) Demineralizasyon nedeniyle aşırı yüzey altı porozite yüzünden saydamlığını kaybetmiştir.
- C) Klinik tanıda mine hipokalsifikasyonları ile karıştırılabilir.
- D) Saydam, karanlık, lezyon gövdesi ve yüzeysel olmak üzere 4 tabakası vardır.
- E) Mine prizmalarının kristal yapısı bozulduğundan remineralize olamaz.

6. Farklı ışık kaynakları altında bir objenin renginde izlenen değişikliği aşağıdakilerden hangisi tanımlar?

- A) Tiksotropik etki B) Floresans etkisi
C) Refleksiyon etkisi D) Metamerizm etkisi
E) Refraksiyon etkisi

7.

- I. Altın
II. Amalgam
III. Fissür örtücü

Yukarıdaki materyallerin termal genişleme katsayılarının **büyükten küçüğe** doğru sırası aşağıdakilerden hangisidir?

- A) I – II – III B) I – III – II C) II – I – III
D) II – III – I E) III – II – I

8. Aşağıdaki simanlardan hangisinin çözünürlüğü en düşüktür?

- A) Hibrid iyonomer B) Çinko oksit ojenol
C) Çinko fosfat D) Çinko polikarboksilat
E) Cam iyonomer

9. Kompozit rezinleri polimerize etmek amacıyla kullanılan ışık cihazlarıyla ilgili aşağıdaki ifadelerden hangisi **yanlıştır**?

- A) Halojen ışık cihazları, 380-520 nm dalga boyunda ışık üretirler.
B) Günümüzde en sık kullanılan ışık cihazları, ultraviyole ışık cihazlarıdır.
C) Plazma ark ışık cihazları, 3-8 saniyede polimerizasyonu gerçekleştirir.
D) LED ışık cihazlarının lamba ömürleri, halojen ışık cihazlarının lamba ömürlerinden daha fazladır.
E) Plazma ark ışık cihazlarının oluşturduğu polimerizasyon, kompozit yapıyı olumsuz etkiler.

10. Mine ve dentin dokularında demineralizasyonun başlaması için kritik pH değerleri aşağıdakilerden hangisidir?

	Mine	Dentin
A)	3,5	5,5
B)	3,5	6,2
C)	5,5	6,0
D)	5,5	6,2
E)	6,0	6,5

11. Aşağıdaki ana bağlayıcılardan hangisi, aynı zamanda indirekt tutuculuk özelliğine de sahiptir?

- A) Lingual bar B) Palatal bant
C) Lingual plak D) Çift damak barı
E) Sublingual bar

12. Aşağıdakilerden hangisi, alt tam protez ölçüsü alınırken göz önünde bulundurulması gereken yapılardan biridir?

- A) Tüber maksilla B) Titreşim hattı
C) Palatinal rugalar D) İnsisiv papil
E) Mylohyoid sırt

13. Üst 1. molar dişin **en geniş** tüberkülu aşağıdakilerden hangisidir?

- A) Meziobukkal tüberkül
B) Meziopalatinal tüberkül
C) Distobukkal tüberkül
D) Distopalatinal tüberkül
E) Beşinci tüberkül

14. Tüm alt kesici dişlerin eksikliğinde planlanan sabit bir restorasyonda destek alınan dişler aşağıdakilerden hangileridir?

- A) Alt kaninler
B) Alt kaninler ve 1. premolarlar
C) Alt kaninler ve premolarlar
D) Alt kaninler ve sağ 1. premolar
E) Alt kaninler ve sol 1. premolar

15. Işık ile polimerize olan akrilik kaide materyaliyle ilgili aşağıdaki ifadelerden hangisi **yanlıştır**?

- A) Yapısında metakrilat monomeri bulunur.
B) Polimerizasyon büzülmesi azdır.
C) Elastisite modülü azdır.
D) Yapısında üretan dimetakrilat bulunur.
E) Yapısında silika doldurucu bulunur.

16. Aşağıdakilerden hangisi, metal destekli seramik restorasyonlarda kullanılan yarı soy metal alaşımıdır?

- A) Altın – platin – palladyum
B) Altın – palladyum – gümüş
C) Altın – palladyum
D) Palladyum – gümüş
E) Krom – kobalt

17. Aşağıdaki kaslardan hangisi, fonksiyon sırasında artiküler diskin kondil ile düzgün bir ilişkide kalmasını sağlar?

- A) Musculus pterygoideus lateralis
B) Musculus pterygoideus medialis
C) Musculus digastricus
D) Musculus masseter
E) Musculus temporalis

18. Aşağıdakilerden hangisi, bölümlü protezlerde destek dişte meydana gelebilecek tork kuvvetinin azaltılmasına ilişkin bir uygulamadır?

- A) Dişin singulumunda ve ekvator hattının üzerinde fonksiyonel kroşeler hazırlanması
B) Tırnak yerlerinin, meziodistal fissürün merkezinden daha ileri uzatılması
C) Fulkrum eksenine en yakın dişte ilave tırnak yuvaları oluşturulması
D) Kroşe sistemine kavrayıcı elemanlar yerleştirilmesi
E) Protez kaidesinin destek dişin lingual yüzeyinde bitirilmesi

19. Aşağıdakilerden hangisi, bölümlü protezlerde palatal plak endikasyonlarından biri değildir?

- A) Bazı damak yarıklı vakalar
- B) Doğal dişlerin periodontal desteklerinin büyük bir kısmını kaybettiği vakalar
- C) Rezidüel kretilerde ciddi rezorpsiyonların olduğu vakalar
- D) Sert damağın anatomik formunun düzleşmiş olduğu vakalar
- E) Torus palatinusu olan vakalar

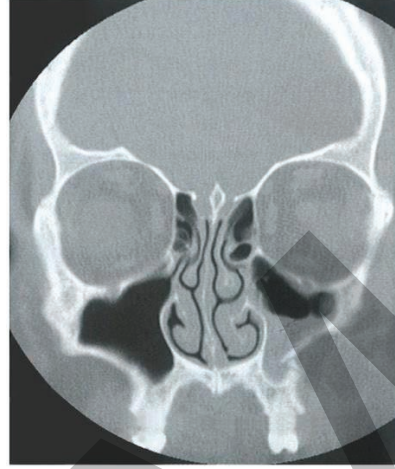
20. Aşağıdakilerden hangisi, bölümlü kuron restorasyonlarının avantajlarından biri değildir?

- A) Diş dokusunun korunması
- B) Periodontal irritasyon ihtimalinin azalması
- C) Vitalometre yardımıyla pulpa testi yapılabilmesi
- D) Full kuron kadar retansiyona sahip olması
- E) Marjinal adaptasyonun kolay izlenebilmesi

21. Aşağıdaki anomalilerden hangisinde gerçek mandibüler prognatizm görülür?

- A) Pierre Robin sendromu
- B) Hipertiroidizm
- C) Akromegali
- D) Down sendromu
- E) Cleidocranial dysostosis

22.



Yukarıda koronal bilgisayarlı tomografi görüntüsü verilen hasta için en olası tanı aşağıdakilerden hangisidir?

- A) İnfra orbital kenar kırığı
- B) LeFort II kırığı
- C) Maksiller sinüs mukoseli
- D) Zigomatiko-maksiller butres kırığı
- E) Sol maksillada ameloblastom

23. Aşağıdakilerden hangisi, ameloblastomun ayırıcı tanısında düşünülmez?

- A) Kalsifiye epitelyal odontojenik tümör
- B) Odontojenik mikzom
- C) Santral dev hücreli granülom
- D) Odontojenik keratokist
- E) Kompleks odontom

24. International Normalized Ratio (INR) değeri aşağıdaki durumların hangisinde kullanılır?

- A) Warfarin kullanan hastaların koagülasyon durumunun değerlendirilmesi
- B) Beta blokör ilaç kullananlarda kalp ritminin değerlendirilmesi
- C) Anemik hastada hemoglobin seviyesinin belirlenmesi
- D) Karaciğer nakli yapılmış hastada bilirübin seviyesinin belirlenmesi
- E) Böbrek fonksiyonları bozulmuş hastada idrarla atılan protein miktarının belirlenmesi

25. Büyük ve bilateral alveol yarıklarının rekonstrüksiyonu için aşağıdaki otojen greft kaynaklarından hangisi daha uygundur?

- A) Kosta
- B) Kalvaria
- C) Mandibüler simfizis
- D) İliak krest
- E) Tibia

26. Aşağıdakilerden hangisi, HIV enfeksiyonunun oral belirtilerinden biri değildir?

- A) Kandidiyazis
- B) Kaposi sarkomu
- C) Kılıklı lökoplaki
- D) Pemfigus vulgaris
- E) Aftöz ülserler

27. Aşağıdakilerden hangisi, temporomandibüler eklem hipermobilitésinin tedavisinde kullanılan tekniklerden biri değildir?

- A) Zigomatik arkın cerrahi olarak inferiora alınması
- B) Eminoplasti
- C) Kapsül plikasyonu
- D) Lateral pterygoid kasa botulinum toksini uygulanması
- E) Artrosentez

28. Frey sendromu aşağıdaki sinirlerden hangisinin dağılım alanında görülür?

- A) Nervus nasopalatinus
- B) Nervus auriculotemporalis
- C) Nervus alveolaris inferior
- D) Nervus buccalis
- E) Nervus lingualis

29. Kondil kırıklarındaki tedavi seçenekleri ile ilgili aşağıdaki ifadelerden hangisi yanlıştır?

- A) Hastada tekrarlanabilir bir oklüzyon var ve ağrı yoksa hastaya herhangi bir tedavi uygulanmaz.
- B) Kapalı redüksiyon uygulanan erişkin hastalarda immobilizasyon süresi 2-4 haftadır.
- C) Kondilin orta kraniyal fossaya deplasmanı durumunda açık redüksiyon yapılır.
- D) Eklem boşluğunda yabancı cisim varlığında açık redüksiyon yapılır.
- E) Orta yüz kırıkları ile beraber görülen bilateral kondil kırıklarında açık redüksiyon uygulanmaz.

30. Cerrahi işlem sonrasında uzun süre ağrı beklenen vakalarda aşağıdaki lokal anesteziiklerden hangisi tercih edilmelidir?

- A) Bupivakain B) Lidokain C) Mepivakain
D) Prokain E) Prilokain

31.

- I. Prekanseröz lezyondur.
II. Tütün kullanımı etiyolojik faktörler arasındadır.
III. Görülme sıklığı yaşla azalır.

Lökoplakiyle ilgili yukarıdaki ifadelerden hangileri doğrudur?

- A) Yalnız I B) Yalnız II C) Yalnız III
D) I ve II E) I ve III

32. Oral mukozanın "kaldırım taşı görünümü" aşağıdaki hastalıklardan hangisi için tipik bir klinik bulgudur?

- A) Skleroderma B) Pemfigus vulgaris
C) Crohn hastalığı D) Kronik ülseratif stomatit
E) Eroziv liken planus

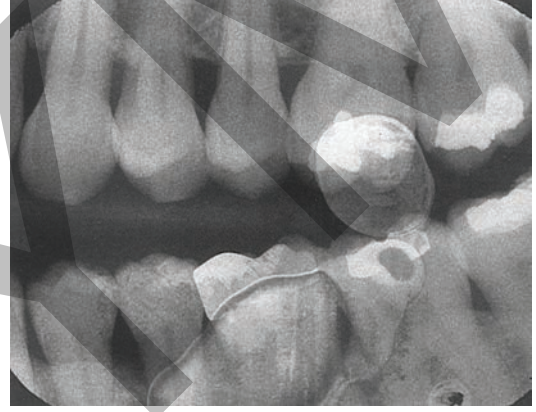
33. Aşağıdakilerden hangisi, X-ışını tüpünde akım şiddetinin (mA) elektronlar üzerindeki etkisidir?

- A) Katotta oluşan serbest elektron sayısı artar.
B) Katot ve anot arasında elektron hızları artar.
C) Elektronların anoda çarpması sırasında oluşan sekonder ışınlar azalır.
D) Elektronların birbirleriyle çarpışma kuvveti azalır.
E) Elektronlar anoda yönelir.

34. Temporomandibüler eklemden çok sayıda küçük radyopak oluşumlar gözlemlendiğinde aşağıdakilerden hangisi düşünülebilir?

- A) Sinovyal kondromatozis
B) Compound odontom
C) Kalsifiye lenf nodu
D) Flourid osseöz displazi
E) Sinovit

35.



Yukarıdaki radyografda görülen hata aşağıdakilerden hangisine bağlı olarak oluşmuştur?

- A) Film kullanılmadan önce uygun sıcaklık koşullarında saklanmamıştır.
B) Film banyosundan önce film üzerine geliştirici solüsyon damlamıştır.
C) Film çekilirken hasta başını oynatmıştır.
D) Film banyo edilirken banyo tankına yapışmıştır.
E) Film banyosundan önce film üzerine sabitleyici solüsyon damlamıştır.

36. Panoramik radyografi tekniği uygulanırken hasta, dilini damağına yapıştırılmazsa görüntüde aşağıdakilerden hangisi oluşur?

- A) Alt anterior dişlerin kuronlarının tamamını gizleyen radyolusent bant
- B) Alt anterior dişlerin kuronlarının tamamını gizleyen radyopak bant
- C) Bulanık alt anterior dişler
- D) Maksiller dişlerin apekslerinin netliğini engelleyen radyolusent bant
- E) Maksiller dişlerin apekslerini gizleyen radyopak bant

37. Aşağıdaki hatalardan hangisi, fosfor plakla elde edilen dijital görüntülerde ortaya çıkamaz?

- A) Çift görüntü
- B) Kon-kat
- C) Sarı-kahverengi lekeler
- D) Düşük dansite
- E) Boyutsal distorsiyon

38. Özellikle 30 yaş öncesi kadınlarda, mandibüler anterior bölgede görülen, multi ve uniloküler olabilen, histolojik olarak hiperparatiroidizme bağlı Brown tümörlerle benzerlik gösteren lezyon aşağıdakilerden hangisidir?

- A) Cherubism
- B) Basit kemik kisti
- C) Ameloblastom
- D) Santral dev hücreli granülom
- E) Odontojenik mikzom

39. I. Tek foton emisyonlu bilgisayarlı tomografi
II. Pozitron emisyon tomografisi
III. Manyetik rezonans görüntüleme
IV. Konik ışınli bilgisayarlı tomografi

İnternal radyasyon kaynağı kullanılarak görüntüleme yapılan yöntemler yukarıdakilerden hangileridir?

- A) I ve II
- B) I ve III
- C) II ve III
- D) II ve IV
- E) III ve IV

40. Aşağıdakilerden hangisi, çenenin fibro-osseöz lezyonlarından biridir?

- A) Osteokondrom
- B) Periapikal semental displazi
- C) Osteoblastom
- D) Enostozis
- E) Torus mandibularis

41. Aşağıdakilerden hangisi, *Aggregatibacter actinomycetemcomitans*'ın virulans faktörlerinden biri değildir?

- A) Lökotoksin
- B) Kollajenaz
- C) Bakteriyosin
- D) Lizozim
- E) Endotoksin

42. Diş temizliği yapıldıktan hemen sonra diş yüzeyinde kolonize olan bakteri aşağıdakilerden hangisidir?

- A) Streptococcus
- B) Campylobacter
- C) Eubacterium
- D) Fusobacterium
- E) Staphylococcus

43. Diş eti oluşu sıvısı (DOS) ile ilgili aşağıdaki ifadelerden hangisi yanlıştır?

- A) DOS miktarı inflamasyon varlığında daha fazladır.
- B) DOS üretimi oklüzal travmayla artar.
- C) Kadın cinsiyet hormonları DOS akışını artırır.
- D) Periodontal cerrahi sonrası iyileşme periyodu sırasında DOS üretimi artar.
- E) Diş fırçalama DOS üretimini artırır.

44. Aşağıdakilerden hangisi, diş eti oluşundaki konak savunma mekanizmalarından biri değildir?

- A) Epitelyal ataşman
- B) Yüksek düzeyde doku "turn-over"ı
- C) Keratinizasyon
- D) Nötrofil migrasyonu
- E) Diş eti oluşu sıvısı

45. Mukogingival cerrahide aşağıdakilerin hangisi pedikül greftlere örnektir?

- A) Aseleüler dondurulmuş-kurutulmuş dermal matriks
- B) Tam kalınlık epitelyal greft
- C) Bağ dokusu grefti
- D) Denudasyon
- E) Çift papilla tekniği

46.

- I. Kortikosteroidler
- II. Antikonvülsanlar
- III. İmmünoşpresifler
- IV. Kalsiyum kanal blokörleri
- V. Antiinflamatuvarlar

Periodontal dokularda diş eti büyümesi yapan ilaç grupları aşağıdakilerin hangisinde birlikte verilmiştir?

- A) I, II ve III
- B) I, II ve V
- C) I, IV ve V
- D) II, III ve IV
- E) III, IV ve V

47. Aşağıdakilerden hangisi, fizyolojik diş eti konturu oluşturmak için diş etinin yeniden şekillendirilmesi işlemidir?

- A) Gingivektomi
- B) Gingivoplasti
- C) Gingival küretaj
- D) Subgingival küretaj
- E) Flap operasyonu

48. Aşağıdaki özelliklerden hangisi, bir hastada agresif periodontitisi düşündürür?

- A) Periodontal yıkımın, var olan mikrobiyal birikim miktarı ile ilişkili olması
- B) Yavaş kemik yıkımı
- C) Yavaş ataşman kaybı
- D) Subgingival mikroflorada Porphyromonas gingivalis varlığı
- E) Aile geçişli seyretmesi

49. Klinik olarak vestibül yüzünde 3 mm diş eti çekilmesi olan ve 4 mm klinik ataşman kaybı ölçülen bir üst orta kesici dişte sondlanabilir cep derinliği kaç mm ölçülür?

- A) 1 B) 3 C) 4 D) 5 E) 7

50. Aşağıdakilerden hangisi, kısmi dişsiz bireylere uygulanan implantların başarısızlık riskini en az etkiler?

- A) Günde 12 tane sigara içilmesi
B) İnterlökün-1 gen polimorfizminin varlığı
C) Gingivitis varlığı
D) Kötü ağız bakımı
E) İmplant uygulanacak bölgede vertikal yönde kemik yetersizliği

51. Uzun yüz büyüme paternine ve açık kapanışa sahip preadölesan bireylerin tedavisinde, aşağıdaki headgear tiplerinden hangisi tercih edilir?

- A) Oksipital headgear B) Servikal headgear
C) Reverse headgear D) J-hook headgear
E) Kombine headgear

52. Aşağıdakilerden hangisi, distraksiyon osteogenezis uygulamasının klinik safhalarından biri değildir?

- A) Osteotomi B) Latent C) Model set-up
D) Konsolidasyon E) Distraksiyon

53. Aşağıdakilerden hangisi, anterior dişlerin distalizasyonu sırasında, posterior dişlerin ankrajını artırmak için kullanılan yöntemlerden biri değildir?

- A) Ağız dışı aparey kullanımı
B) Mini vida veya plakların kullanımı
C) İkinci molar dişlerin bantlanması ve posterior üniteye dâhil edilmesi
D) İntermaksiller elastik kullanımı
E) Kesicilere palatal kök torku verilmesi

54. "En Masse" distalizasyonun tanımını aşağıdakilerden hangisidir?

- A) Mandibüler ve maksiller dişlerin ankrajı zorlamadan distalizasyonudur.
B) Mandibüler veya maksiller bir veya iki dişin distalizasyonudur.
C) Maksiller molarların distalizasyonudur.
D) Bir çenedeki tüm anterior ve posterior dişlerin rijit bir ankrajla aynı anda distalizasyonudur.
E) Mandibüler molarların distalizasyonudur.

55. Hafif ortodontik kuvvetler bir dişe sürekli uygulandığında ilk 24 saat içerisinde aşağıdakilerden hangisi gözlenmez?

- A) Periodontal ligamentin daraldığı bölgelerde kan damarlarının sıkışması
B) Periodontal aralıkta hiyalinize bölgelerin çevresinde kök rezorpsiyonu
C) Periodontal aralık boyunca diş hareketi
D) Periodontal ligamentteki prostaglandin seviyesinin artması
E) Periodontal ligamentin genişlediği bölgelerde kan damarlarının genişlemesi

56. Aşağıdakilerden hangisi, sadece doku destekli bir fonksiyonel apareydir?

- A) Herbst B) Aktivatör C) Frankel
D) Twin blok E) Bionatör

57. Büyüme ve gelişmeyle ilgili aşağıdaki ifadelerden hangisi doğrudur?

- A) Postnatal dönemde baştan ayaklara doğru inildikçe büyüme miktarı azalmaktadır.
B) Vücudun tüm doku sistemleri aynı hızda ve zamanda orantılı olarak büyür.
C) Bir toplumda en iyi büyüme hızı gösteren bireyler "normal" olarak kabul edilir.
D) İntrauterin 2. ayda baş, total vücudun % 25'ini oluştururken doğumda bu oran % 40'tır.
E) Nöral dokuların büyüme ve gelişmeleri 6-7 yaşlarında büyük oranda tamamlanır.

58. Aşağıdakilerden hangisi, kleidokraniyal displazinin özelliklerinden biri değildir?

- A) Orta yüz bölgesinin az gelişmesi
B) Anodonti veya hipodonti görülmesi
C) Klavikuların hipoplazik olması veya hiç oluşmaması
D) Daimî dişlenmede erüpsiyon problemleri görülmesi
E) İntramembranöz ve endokondral kemikleşmelerde bozukluklar görülmesi

59. Aşağıdaki dönemlerin hangisinde, sağlıklı bireylerin büyüme ve gelişme hızı en fazladır?

- A) 0-1 yaş B) 3-6 yaş C) 7-11 yaş
D) 12-17 yaş E) 18-25 yaş

60. Aşağıdaki yöntemlerden hangisi, parmak emme alışkanlığının tedavisinde kullanılmaz?

- A) Başparmağın bantlanması
B) Dil egzersizleri
C) Alışkanlık kırıcı apareylerin kullanılması
D) Psikolojik telkin
E) Dirseğin elastik bandaj ile sarılması

61. Aşağıdakilerden hangisi, döner kök kanal aletlerinin kırılma nedenlerinden biri değildir?

- A) Aletin ucunun kanal içinde sıkışması ve aletin dönmeye devamı ile torsiyonel tipte kırığın oluşumu
B) Korozyon ve paslanma nedeniyle metalin eskimesi
C) Aşırı bükülmeye zorlama
D) Kanaldan yoğun pü akışı
E) Aksiyal basıncın artırılması

62. Dişlerin vitalitesini ölçmek için kullanılan elektrikli pulpa testi aşağıdaki sinir liflerinden hangisini uyarmak için yapılır?

- A) A-alfa B) A-beta C) A-delta
D) B E) C

63. Nikel-titanyum döner enstrümanlarla preparasyon yapılmasıyla ilgili aşağıdaki ifadelerden hangisi yanlıştır?

- A) Dar ve eğimli kanallarda uzun süreli kullanımlardan sonra kırılabilirler.
- B) Döner enstrümanlarla preparasyon yapılmadan önce, 20 numaralı el aletine kadar çalışmak gerekir.
- C) Ucu pasif olan döner enstrümanların kullanımıyla kanalda basamak oluşumu en aza indirilmeye çalışılır.
- D) Döner enstrümanlar kullanılırken düşük basınç uygulanmalıdır.
- E) Kanalda paslanmaz çelik aletlerle oluşturulan basamak, döner enstrümanlarla rahatlıkla aşılır.

64. Yaşlanan bir pulpada aşağıdakilerden hangisinde değişim görülmez?

- A) İnervasyon
- B) Vaskülarite
- C) İmmün cevap
- D) Hücre sayısı
- E) Apikal foramen çapı

65. Aşağıdakilerden hangisi, kök kanal tedavisinde kullanılan irrigasyon solüsyonlarının etkinliğini artırır?

- A) Solüsyon miktarının azaltılması
- B) Solüsyonun konsantrasyonunun azaltılması
- C) Solüsyonun soğutulması
- D) Solüsyonun ultrasonik cihazlarla aktive edilmesi
- E) Hazırlanmasının üzerinden uzun zaman geçmesi

66. Aşağıdakilerden hangisi, dişte mobiliteye neden olmaz?

- A) Periodontal hastalıklar
- B) Akut pulpitis
- C) Kronik travma
- D) Akut travma
- E) Kök kırıkları

67. Aşağıdakilerden hangisi, guta perkanın kanaldan uzaklaştırılmasında kullanılan yardımcı unsurlardan biri değildir?

- A) Döner enstrümanlar
- B) Kimyasal çözücüler
- C) Masserann seti
- D) Isı uygulanması
- E) Ultrasonik aletler

68. Aşağıdakilerden hangisi, vertikal kırıkların tanısına yardımcı değildir?

- A) Sondlama
- B) Çiğneme sırasında ağrı şikâyeti
- C) Boyama yöntemleri
- D) Radyografi
- E) Elektrikli pulpa testi

69. Kök kanal preparasyonu anatomik olarak aşağıdakilerin hangisinde sonlandırılmalıdır?

- A) Minör apikal foramende
- B) Majör apikal foramende
- C) Radyolojik apekte
- D) Black aralığı içinde
- E) Radyolojik apekten 1 mm ileride

70. Kök kanal şekillendirmesinde kullanılan antikurvatur tekniğini aşağıdakilerden hangisi tanımlar?

- A) Kök kanalının her duvarından eşit miktarda dentin kaldırılması
- B) Standart preparasyon yapılması
- C) Eğimli kanallarda kökün ince dentin duvarlı bölgelerinden daha az miktarda dentin kaldırılması
- D) Kök kanalında apikalden koronale doğru genişleyen şekillendirme yapılması
- E) Kanal eğesine eğim verilmeden şekillendirme yapılması

71. Üç buçuk yaşındaki hastanın ağız içi muayenesinde derin periodontal cep, gingival inflamasyon ve şiddetli dental mobilite, radyografik muayenede şiddetli alveoler kemik kaybı gözleniyor. Fizik muayenede de avuç içi ve ayak tabanlarında hiperkeratozlar saptanıyor.

Bu hasta için en olası tanı aşağıdakilerden hangisidir?

- A) Down sendromu
- B) Tip I diyabet
- C) Hipofosfatazi
- D) Papillon-Lefèvre sendromu
- E) Lösemi

72. Hertwig epitel kök kınının horizontal invajinasyon seviyesindeki başarısızlığı sonucunda belirgin derecede uzamış pulpa odası ve kısa, künt köklerle karakterize diş anomalisi aşağıdakilerden hangisidir?

- A) Dilaserasyon
- B) Taurodontizm
- C) Füzyon
- D) Dens evaginatus
- E) Dens invaginatus

73. Aşağıdaki oral lezyonlardan hangisi, beyaz renklidir?

- A) Erüpsiyon kisti
- B) Hematom
- C) Psödomembranöz kandidiyazis
- D) Median rhomboid glossit
- E) Peteşi

74. Bu soru iptal edilmiştir.

75.

- I. Nefrotik sendrom
- II. Beslenme bozuklukları
- III. Travma
- IV. Kemoterapi
- V. Süt dişinin enfeksiyonu

Yukarıdakilerden hangileri, daimî dişlerde ağız içinde simetrik dişleri etkileyen hipoplazilere neden olur?

- A) I ve V
- B) II ve III
- C) III ve V
- D) I, II ve III
- E) I, II ve IV

76. Akril alerjisi olan 7 yaşındaki hastada, 74 ve 84 nolu dişlerin çekimi sonrası aşağıdaki yer tutucu apareylerden hangisi uygulanabilir?

- A) Çift taraflı distal uzantılı band-loop
- B) Nance apareyi
- C) Transpalatal ark
- D) Çift taraflı band-loop
- E) Hareketli yer tutucu

77. Süt dişi amputasyon tedavisinde kullanılan aşağıdaki materyallerden hangisi rejeneratif özelliktedir?

- A) Formokrezol
- B) Ferrik sülfat
- C) Glutaraldehit
- D) Mineral trioksit agregat
- E) Arsenik

78. İki yaşındaki bir çocuğun fiziksel ve sosyal gelişimi göz önüne alındığında aşağıdaki ifadelerden hangisi doğrudur?

- A) Yabancılarla rahatlıkla iletişim kurar.
- B) Basit ve sınırlı sözcüklerle konuşur.
- C) Ebeveyne bağımlılığı azalmıştır.
- D) Yaşlılarıyla uyum içinde oynayabilir.
- E) Sosyal bir grubun parçası olabilir.

79. Sıklıkla daimî molar dişlerin oklüzal yüzeylerinde uygulanan koruyucu rezin restorasyonların tanımı aşağıdakilerden hangisidir?

- A) Diş yüzeyinde mevcut demineralize alanın rezin bağlı bir infiltrantla kaplanmasıdır.
- B) İzole pit ve fissürlerden çürüğün bir rond frezle uzaklaştırılıp dişin tüm yüzeyinin fissür örtücü ile kaplanmasıdır.
- C) Sadece çürük dokunun lokal olarak dişten uzaklaştırılması, kaviteye kompozit rezin restorasyon yapılması ve diğer tüm gerekli alanların fissür örtücü ile kaplanmasıdır.
- D) Sadece çürük bölgesinin değil ileride çürüyebileceği düşünülen tüm alanların kaviteye dâhil edilmesinden sonra kompozit rezin restorasyon yerleştirilmesidir.
- E) Çürüğün el aletleri ile uzaklaştırılmasını takiben tüm kavitenin ve fissürlerin cam iyonomerle restore edilmesidir.

80. Süt dişi intrüzyon yaralanmalarıyla ilgili aşağıdaki ifadelerden hangisi yanlıştır?

- A) Sıklıkla yaşamın ilk 3 yılında gerçekleşir.
- B) Dişlerin re-erüpsiyonu mümkün değildir.
- C) Daimî diş germine doğru yer değiştirme tespit edilirse dişin çekimi gerekir.
- D) Pulpa nekrozu gelişebilecek bir komplikasyondur.
- E) Dişin klinik kuruğu tamamen kemik veya yumuşak doku içerisine gömülebilir.

SINAVDA UYULACAK KURALLAR

- Sınav salonları kamera ile kayıt altına alınacaktır.** Kamera kayıtlarının incelenmesinden sonra sınav kurallarına uymadığı tespit edilen adayların sınavları ÖSYM Yönetim Kurulunca geçersiz sayılacaktır.
- Cep telefonu ile sınava girmek kesinlikle yasaktır.** Çağrı cihazı, telsiz, fotoğraf makinesi vb. araçlarla; cep bilgisayarı, kol ya da cep saati gibi her türlü bilgisayar özelliği bulunan cihazlarla; silah ve benzeri teçhizatla; müsvedde kâğıdı, defter, kitap, sözlük, sözlük işlevi olan elektronik aygıt, hesap cetveli, hesap makinesi, pergel, açölçer, cetvel vb. araçlarla sınava girmek kesinlikle yasaktır. Bu araçlarla sınava girmiş adayların adı mutlaka Salon Sınav Tutanağına yazılacak, bu adayların sınavı geçersiz sayılacaktır. **Sınava kalem, silgi, kalemıraş, saat vb. araçla ve kulaklık, küpe, broş vb. takı, herhangi bir metal eşya ile girmek de kesinlikle yasaktır. Yiyecek, içecek vb. tüketim malzemeleri de sınava getirilemez. Adaylar sınava şeffaf şişe içerisinde su getirebilecektir.**
- Bu sınav için verilen toplam cevaplama süresi **150 dakikadır.** Sınav başladıktan sonra **ilk 110** ve **son 15** dakika içinde adayın sınavdan çıkmasına kesinlikle izin verilmeyecektir. **Bu süreler dışında, cevaplamaı sınav bitmeden tamamlarsanız cevap kâğıdınızı ve soru kitapçığınızı salon görevlilerine teslim ederek salonu terk edebilirsiniz. Bildirilen sürele aykırı davranışlardan adayın kendisi sorumludur.**
- Sınav salonundan ayrılan aday, her ne sebeple olursa olsun, tekrar sınava alınmayacaktır.**
- Sınav süresince görevlilerle konuşmak, görevlilere soru sormak yasaktır. Aynı şekilde görevlilerin de adaylarla yakından ve alçak sesle konuşmaları ayrıca adayların birbirinden kalem, silgi vb. şeyleri istemeleri kesinlikle yasaktır.
- Sınav sırasında, görevlilerin her türlü uyarısına uymak zorundasınız. Sınavınızın geçerli sayılması, her şeyden önce, sınav kurallarına uymanıza bağlıdır. Kurallara aykırı davranışta bulunanların ve yapılacak uyarılara uymayanların kimlik bilgileri Salon Sınav Tutanağına yazılacak ve sınavları geçersiz sayılacaktır.
- Sınav sırasında kopya çeken, çekmeye kalkışan, kopya veren, kopya çekilmesine yardım edenlerin kimlik bilgileri Salon Sınav Tutanağına yazılacak ve bu adayların sınavları geçersiz sayılacaktır.
Adayların test sorularına verdikleri cevapların dağılımları bilgi işlem yöntemleriyle incelenecek, bu incelemelerden elde edilen bulgular bireysel ya da toplu olarak kopya çekildiğini gösterirse kopya eylemine katılan adayın/adayların sınavı geçersiz sayılacak ayrıca 2 yıl boyunca ÖSYM tarafından düzenlenen tüm sınavlara başvurusu yasaklanabilecektir.
Sınav görevlileri bir salondaki sınavın, kurallara uygun biçimde yapılmadığını, toplu kopya girişiminde bulunulduğunu raporlarında bildirdiği takdirde, ÖSYM bu salonda sınava giren tüm adayların sınavını geçersiz sayabilir.
- Cevap kâğıdında doldurmanız gereken alanlar bulunmaktadır. Bu alanları doldurunuz. Cevap kâğıdınızı başkaları tarafından görülmeyecek şekilde tutmanız gerekmektedir. Cevap kâğıdına yazılacak her türlü yazıda ve yapılacak bütün işaretlemelerde kurşun kalem kullanılacaktır. Sınav süresi bittiğinde cevapların cevap kâğıdına işaretlenmiş olması gerekir. Soru kitapçığına işaretlenen cevaplar geçerli değildir.
- Soru kitapçığınızı alır almaz kapağında bulunan ilgili alanları doldurunuz. Size söylendiği zaman, sayfaların eksik olup olmadığını, kitapçıkta basım hatalarının bulunup bulunmadığını ve soru kitapçığının her sayfasında basılı bulunan soru kitapçık numarasının, kitapçığın ön kapağında basılı soru kitapçık numarasıyla aynı olup olmadığını kontrol ediniz. Soru kitapçığının sayfası eksik ya da basımı hatalıysa değiştirilmesi için salon başkanına başvurunuz.
Size verilen soru kitapçığının numarasını cevap kâğıdınızdaki “Soru Kitapçık Numarası” alanına yazınız ve kodlayınız. Cevap kâğıdınızdaki “Soru kitapçık numaramı doğru kodladım.” kutucuğunu işaretleyiniz.
Soru kitapçığı üzerinde yer alan Soru Kitapçık Numarasını doğru kodladığınızı beyan eden alanı imzalayınız.
- Sınav sonunda soru kitapçıkları toplanacak ve ÖSYM’de incelenecektir. Soru kitapçığının sayfalarını koparmayınız. Soru kitapçığının bir sayfası bile eksik çıkarsa sınavınız geçersiz sayılacaktır.
- Cevap kâğıdına ve soru kitapçığına yazılması ve işaretlenmesi gereken bilgilerde bir eksiklik ve/veya yanlışlık olması hâlinde sınavınızın değerlendirilmesi mümkün olamamaktadır, bu husustaki özen yükümlülüğü ve sorumluluk size aittir.
- Soru kitapçığının sayfalarındaki boş yerleri müsvedde için kullanabilirsiniz.
- Soruları ve/veya bu sorulara verdiğiniz cevapları ayrı bir kâğıda yazıp bu kâğıdı dışarı çıkarmanız kesinlikle yasaktır.
- Her testin cevaplarını cevap kâğıdındaki ilgili alana işaretleyiniz.**
- Sınav salonundan ayrılmadan önce, soru kitapçığınızı ve cevap kâğıdınızı salon görevlilerine eksiksiz olarak teslim etmeyi unutmayınız.

Bu testlerin her hakkı saklıdır. Hangi amaçla olursa olsun, testlerin tamamının veya bir kısmının Merkezimizin yazılı izni olmadan kopya edilmesi, fotoğrafının çekilmesi, herhangi bir yolla çoğaltılması, yayımlanması ya da kullanılması yasaktır. Bu yasağa uymayanlar gerekli cezai sorumluluğu ve doğacak tüm mali külfeti peşinen kabullenmiş sayılır.

DIŐ HEKİMLİĐİNDE UZMANLIK EĐİTİMİ GİRİŐ SINAVI (DUS)
SONBAHAR DÖNEMİ
BİLİM SINAVI
07.09.2013

TEMEL BİLİMLER TESTİ

- | | |
|-----------|-------|
| 1. A | 31. E |
| 2. E | 32. A |
| 3. C | 33. E |
| 4. A | 34. A |
| 5. E | 35. A |
| 6. A | 36. B |
| 7. A | 37. C |
| 8. C | 38. E |
| 9. E | 39. A |
| 10. D | 40. C |
| 11. A | |
| 12. B | |
| 13. B | |
| 14. C | |
| 15. İptal | |
| 16. B | |
| 17. D | |
| 18. C | |
| 19. A | |
| 20. B | |
| 21. B | |
| 22. D | |
| 23. B | |
| 24. C | |
| 25. C | |
| 26. D | |
| 27. B | |
| 28. C | |
| 29. E | |
| 30. A | |

KLİNİK BİLİMLER TESTİ

- | | | |
|-------|-------|-----------|
| 1. A | 31. D | 61. D |
| 2. C | 32. C | 62. C |
| 3. D | 33. A | 63. E |
| 4. A | 34. A | 64. C |
| 5. E | 35. E | 65. D |
| 6. D | 36. D | 66. B |
| 7. E | 37. C | 67. C |
| 8. A | 38. D | 68. E |
| 9. B | 39. A | 69. A |
| 10. D | 40. B | 70. C |
| 11. C | 41. D | 71. D |
| 12. E | 42. A | 72. B |
| 13. B | 43. B | 73. C |
| 14. A | 44. C | 74. İptal |
| 15. A | 45. E | 75. E |
| 16. D | 46. D | 76. D |
| 17. A | 47. B | 77. D |
| 18. B | 48. E | 78. B |
| 19. E | 49. A | 79. C |
| 20. D | 50. C | 80. B |
| 21. C | 51. A | |
| 22. D | 52. C | |
| 23. E | 53. E | |
| 24. A | 54. D | |
| 25. D | 55. B | |
| 26. D | 56. C | |
| 27. E | 57. E | |
| 28. B | 58. B | |
| 29. E | 59. A | |
| 30. A | 60. B | |