



T.C. Ölçme, Seçme ve Yerleştirme Merkezi

**KAMU PERSONEL SEÇME SINAVI
LİSANS (CÖS)
EĞİTİM BİLİMLERİ TESTİ
5 TEMMUZ 2014 CUMARTESİ**

Bu testlerin her hakkı saklıdır. Hangi amaçla olursa olsun, testlerin tamamının veya bir kısmının Merkezimizin yazılı izni olmadan kopya edilmesi, fotoğrafının çekilmesi, herhangi bir yolla çoğaltılması, yayımlanması ya da kullanılması yasaktır. Bu yasağa uymayanlar gerekli cezai sorumluluğu ve testlerin hazırlanmasındaki mali külfeti peşinen kabullenmiş sayılır.

AÇIKLAMA

1. Bu kitapçıkta Kamu Personel Seçme Sınavı **Eğitim Bilimleri Testi** bulunmaktadır.
2. Bu test için verilen toplam cevaplama süresi **100 dakikadır (1 saat, 40 dakika)**.
3. Bu kitapçıkta testte yer alan her sorunun sadece bir doğru cevabı vardır. Bir soru için birden çok cevap yeri işaretlenmişse o soru yanlış cevaplanmış sayılacaktır.
4. İşaretlediğiniz bir cevabı değiştirmek istediğinizde, silme işlemini çok iyi yapmanız gerektiğini unutmayınız.
5. **Bu test puanlanırken her bölümde doğru cevaplarınızın sayısından yanlış cevaplarınızın sayısının dörtte biri düşülecek ve kalan sayı o bölümle ilgili ham puanınız olacaktır.**
6. Cevaplamaya istediğiniz sorudan başlayabilirsiniz. Bir soru ile ilgili cevabınızı, cevap kâğıdında o soru için ayrılmış olan yere işaretlemeyi unutmayınız.
7. Sınavda uyulacak diğer kurallar bu kitapçığın arka kapağında belirtilmiştir.

Bu testte 80 soru vardır.

1. Aşağıdaki öğretim süreci uygulamalarından hangisi, öğretimde açıklık ilkesi kapsamında yer almaz?

- A) Öğrenciler tarafından olay yerinde gözlem yapılması
- B) Konuyla ilgili hayvan ve bitki örneklerinin sınıfa getirilmesi
- C) Anlatımda fotoğraf, film gibi materyallere yer verilmesi
- D) Öğretime ayrılan zamanın verimli kullanılması
- E) Öğrencilerin düzeylerine uygun cümlelerin tercih edilmesi

2. Öğrenme-öğretme sürecinde sorulan soruların yapısının ve türünün seçilmesinde aşağıdakilerin hangisi öncelikle belirleyicidir?

- A) Hedeflerin düzeyi
- B) Konuların tasarımı
- C) Öğrenci nitelikleri
- D) Öğretmen özellikleri
- E) Dersin işleniş yöntemi

3. Öğrencilerinin muhtemel öğrenme güçlüklerini gidermek için onları cesaretlendirmek isteyen bir öğretmenin aşağıdakilerden hangisini yapması beklenir?

- A) Bilinmeyen soruların cevaplarını kendisinin vermesi
- B) Doğru davranışlara iyi not, yanlışlara kötü not vermesi
- C) İpuçları vererek öğrencileri yönlendirmesi
- D) Öğrencilere çevreden yardım almalarını önermesi
- E) Öğrencilerin zorlandıkları konuları ev ödevi olarak vermesi

4. Aşağıdaki kazanımlardan hangisi, eleştirel düşünme becerisinin geliştirilmesinde etkili değildir?

- A) Doğadaki su döngüsünün nasıl gerçekleştiği hakkında sorular sorarak çıkarımlarda bulunur.
- B) Dünya'nın hem kendi çevresinde hem de Güneş'in çevresinde dönmesi sonucunda meydana gelen olguları değerlendirir.
- C) İnsanların, hayatlarını sürdürebilmeleri için nelere ihtiyaç duyduklarını sıralar.
- D) Mevsim şartlarına bağlı olarak canlılardaki değişiklikler hakkında sonuç çıkarır.
- E) Amacını gerçekleştirmeye çalışırken karşılaşılabileceği sorgulamalara açık olur.

5. Aşağıdakilerden hangisi, yapılandırmacı öğrenme yaklaşımına göre düzenlenen bir sınıf ortamında ders işlenirken yapılması gerekenler arasında **yer almaz**?
- A) Öğretmenin, öğrencilerin sorularını ve ilgilerini takip etmesi
- B) Öğretmenin, öğrencilerin yanlış cevaplarına karşılık doğru cevabı vermesi
- C) Öğrencilerin, yeni teoriler ortaya koyan düşünürler olarak görülmesi
- D) Öğretmenin, öğrencilerle etkileşim içinde bulunması
- E) Öğrencilerin hatalarının öğrenme aracı olarak kullanılması
6. Mehmet Öğretmen, 5. sınıf matematik dersinde öğrenme eksikliği ve düzenli çalışma sorunu olan öğrencileri belirler. Her bir öğrenci için 7. sınıftaki başarılı öğrencilerden bir öğrenciyi görevlendirir. Her hafta düzenli olarak 5. sınıf öğrencilerinin pekiştirme çalışmalarını yapmaları için, görevlendirilen öğrencilerle bir araya gelmelerini sağlar.
- Bu uygulama, aşağıdakilerden hangisine örnektir?**
- A) Tutor destekli öğretim B) Bilişsel çıraklık
- C) Takımla öğretim D) Proje tabanlı öğrenme
- E) Programlı öğretim

7. Aşağıdakilerden hangisi, gösterip yaptırma yöntem veya tekniğinin özelliklerinden biri **değildir**?
- A) Gösteri ortamının tüm öğrencilerin görebileceği şekilde düzenlenmesi
- B) Tüm aşamaların, önce öğretmen sonra öğrenciler tarafından yapılması
- C) Her işlem basamağının bütün öğrenciler tarafından yapılması
- D) Öğrencilere, yeterli zaman ve tekrar fırsatı verilmesi
- E) Öğrencilerden, alternatif çözüm önerileri bulmalarının istenmesi
8. İpek Öğretmen, sosyoloji dersinde toplumsal sorunlara yönelik bir problemin sınıf içerisinde çözümünün öğretimine yönelik bir uygulamaya yer vermeyi amaçlamıştır.
- Aşağıdaki yöntem veya tekniklerden hangisi bu amaca **en az** uygundur?**
- A) Balık kılıcı B) Beyin fırtınası
- C) Örnek olay D) Proje tabanlı öğrenme
- E) Altı düşünce şapkası

9. Dersinde problem çözme yöntemini kullanan bir öğretmenin, aşağıdakilerden hangisini yapması beklenmez?

- A) Çözüm yolunda öğrencileri serbest bırakması
- B) Problem konusunda ön hazırlık yapması
- C) Öğrencilerden, bir problem bulmalarını istemesi
- D) Öğrencilerin çözmekte zorlandıkları problemleri çözmesi
- E) Öğrencilere, çözüme yönelik veri toplamada yardımcı olması

10. Tarih dersinde, “Osmanlı Devleti'nin çöküş sebeplerini belirler.” kazanımına öğrencilerin etkili bir biçimde ulaşabilmelerini amaçlayan bir öğretmen, aşağıdaki öğretim yöntem veya tekniklerinden hangisine en az başvurmalıdır?

- A) Anlatım
- B) Soru-cevap
- C) Akvaryum
- D) Büyük grup tartışması
- E) Çember

11. Probleme dayalı öğrenme yaklaşımını kullanan bir öğretmenin, aşağıdakilerden hangisini yapması beklenmez?

- A) Gerçeğe uygun problemler seçmek
- B) Problemleri açık uçlu sorularla ifade etmek
- C) Merak uyandıracak problemler seçmek
- D) Birkaç problemi birlikte ele almak
- E) Öğrencilerin kendilerini özgürce ifade etmelerine fırsat vermek

12. Coğrafya öğretmeni Sibel Hanım, öğrencilerine bir proje ödevi verir. Öğrenciler belirlenen süre içinde ödevlerini bitirir. Daha sonraki haftalarda öğrenciler, sunum planına göre çalışmalarını arkadaşlarına sunar ve sunum sonrasında konular sınıfta tartışılır.

Sibel Hanım'ın bu uygulaması aşağıdaki yöntem veya tekniklerden hangisine en uygundur?

- A) Forum
- B) Panel
- C) Sempozyum
- D) Seminer
- E) Münazara

13. Aşağıdaki konuların hangisinde beyin fırtınası yöntem veya tekniğinin kullanılması uygun değildir?

- A) Kuraklığın önlenmesi
- B) Su kaynaklarının verimli kullanılması
- C) Atık sulardan faydalanılması
- D) Su tüketiminin azaltılması
- E) Tuzlu suyun kaynatılarak damıtılması

14. Bir öğretmen, ders konusuyla ilgili olarak sınıfında slogan, hikâye, drama ve örnek olay yazma masaları hazırlar. Gruplara ayırdığı öğrencilerin her bir masada çalışmalarını sağlar. Süre bitiminde, önceden hazırladığı plana göre öğrencileri diğer masalardaki çalışmalara yönlendirir. Etkinlik tamamlanınca kadar süreç devam eder.

Bu öğretmenin sınıf içinde uyguladığı öğretim yöntem veya tekniği aşağıdakilerden hangisidir?

- A) Takım-turnuva-oyun B) Küme çalışması
C) İstasyon D) Argümantasyon
E) Köşelenme

15. Ahmet Öğretmen; dersinde öğrencilerinin, enerji verimliliğiyle ilgili anlaşmazlıkları olduğunu hisseder ve bu konuya yönelik planladığı etkinliği yaptırmak için öğrencileri iki gruba ayırır. Gruplardan birine soru sorma diğerine ise cevaplama rolleri verir. Gruplara hazırlanmaları için 15 dakika süre verdikten sonra tartışmayı başlatır.

Ahmet Öğretmen'in kullandığı bu öğretim yöntem veya tekniği aşağıdakilerden hangisidir?

- A) Akvaryum B) Çember
C) Zıt panel D) Münazara
E) Konuşma halkası

16. Soru-cevap yöntem veya tekniğini kullanarak öğrencilerine soru soran öğretmenin, aşağıdakilerden hangisini gerçekleştirmesi **en az** beklenen bir durumdur?

- A) Öğrencileri derste daha aktif hâle getirmesi
B) Öğrencilere konuları tekrar etme ve pekiştirme imkânı sağlaması
C) Öğrencilerin, iş birliği becerilerini kullanmalarına destek olması
D) Öğrencilere neyi öğrenip neyi öğrenmediklerini anlama fırsatı vermesi
E) Öğrencilerin analitik düşünme yeteneğini geliştirmesi

17. Öğrencilerinin etkili öğrenme zamanını artırmak isteyen bir öğretmenin, aşağıdakilerden hangisini yapması **beklenmez**?

- A) Öğrencilere ödevlerini net olarak açıklaması
B) Sözel anlatımı kısa tutması
C) Etkinlikler arası geçişlerde akıcılık sağlaması
D) Gerekli durumlarda geri bildirim vermesi
E) Öğrencilerin her birine konuyla ilgili sorular sorması

18. “Sınıf kuralları öğretmen ve öğrencilerin katılımıyla oluşturulabilir ancak bunlar mutlaka basit, açık ve anlaşılır olmalıdır. Öğrenciler oluşturulan kurallardan farklı anlamlar çıkarmamalıdır.” **ilkesi dikkate alındığında, aşağıdaki kurallardan hangisi buna uygun değildir?**

- A) Ders zili çaldığında yerlerinize oturunuz.
- B) Başkalarına karşı hep saygılı olunuz.
- C) Ders araç ve gereçlerini yanınızda bulundurunuz.
- D) Koridorlara ve sınıfa çöp atmayınız.
- E) Kalemlerinizi açarken çöp kutusunu kullanınız.

19. **Öğrencilerin gürültü yaptığı bir sınıfa giren öğretmenin, sessizliği sağlamak için aşağıdakilerden hangisini yapması en uygundur?**

- A) Yüksek sesle öğrencileri uyarma
- B) Kısa bir süre sessiz bekleme
- C) Gürültüye rağmen derse başlama
- D) Masaya veya yazı tahtasına vurma
- E) Gürültü yapan öğrencileri belirleyip onları uyarma

20. Sınıfta sağlıklı bir ilişki örüntüsü oluşturmak isteyen Hasan Öğretmen, öğrencilerle açık ve net bir iletişim kurmayı önemser. Bu nedenle sınıfta iletişime engel durumları listeler.

Aşağıdakilerden hangisi bu listede yer almalıdır?

- A) Öğrencilere sen diliyle hitap etmesi
- B) Uyarılarını öğrenci adı vermeden yapması
- C) Hızlı ve yavaş öğrenen öğrencileri dikkate alması
- D) Öğrencilerin görüşlerine önem vermesi
- E) İşlemeyen sınıf kurallarını görüşmeye açması

21. **Dersinde bilgisayar yazılımları kullanmak isteyen bir öğretmen, hazır yazılımlar arasından seçim yaparken aşağıdakilerden hangisine öncelikle dikkat etmelidir?**

- A) Dikkat çekici olmasına
- B) Katılımı teşvik etmesine
- C) Yazılı metinlerinin bulunmasına
- D) Etkileşimli uygulamaları içermesine
- E) Öğretim programına uygun olmasına

22. Bir öğretmen, işlenen konuyu ders sonunda pekiştirmek amacıyla tahtaya çizdiği görselde ilk sütuna bitkisel dokuları, ilk satıra ise doku özelliklerini yazar. Öğrencileri tahtaya kaldırarak kavramlar ve özelliklerin uyumlu olduğu satır ve sütunların kesiştiği yerlere X işareti koymalarını ister.

Bu öğretmenin kullandığı görsel aşağıdakilerden hangisidir?

- A) Kavram haritası
- B) Anlam çözümleme tablosu
- C) Kavram ağı
- D) Yapılandırılmış grid
- E) V diyagramı

23. İlkokul öğrencilerinde, somut ve kalıcı öğrenmeyle birlikte, genelleme yapma becerisinin geliştirilmesinde aşağıdakilerin hangisi daha etkilidir?

- A) Matematik dersinde toplama işlemi için öğrencilerin abaküs kullanması
- B) Hayat bilgisi dersinde yörede yetişen ürünlerin isimlerinin söylenmesi
- C) Türkçe dersinde sıfatla ilgili bilgilerin tahtaya yazılması
- D) Müzik dersinde çalgı aletleri için flütün resminin gösterilmesi
- E) Beden eğitimi dersinde düz takla atmanın televizyondan izlenmesi

24. Birkaç öğrencisinin çok hızlı öğrendiğini gözlemleyen öğretmen, bu öğrencilere bilgisayar destekli öğretimden yararlanarak konuyla ilgili daha karmaşık ve zor olan ek örnek uygulamalar yaptırmak istemektedir.

Bu kapsamda öğretmenin öncelikle başvurabileceği yazılım türü aşağıdakilerden hangisidir?

- A) Sözcük-işlem
- B) Benzetim
- C) Özel ders
- D) Alıştırma
- E) Eğitsel oyun

25. Aşağıdakilerden hangisi, bir program geliştirme çalışmasında programa yansıtılması hedeflenen toplumsal temeller kapsamında **değildir**?

- A) İnsanlığı ilgilendiren sorunlara karşı duyarlılık kazandırma
- B) Öğrencilerin, girişimci bir ruhla yetiştirilmelerini önemseme
- C) İnsan haklarına saygı bilincini geliştirme
- D) Birlikte yaşama kurallarını oluşturma
- E) Kültürel değerleri yeni nesillere aktarma

26. Bir okul müdürü, öğrencilerin spor faaliyetlerine katılımlarını sağlamak amacıyla futbol ve voleybol müsabakaları programı hazırlamıştır.

Bu uygulama, Posner'in program türlerinden hangisine daha uygundur?

- A) Örtük program
- B) Ekstra program
- C) İhmal edilen program
- D) Öğretim programı
- E) Ders programı

27. "İnsanlarda yaygın olarak görülen bazı kalıtsal hastalıklara örnekler verir." **kazanımı Bloom'un yenilenmiş bilişsel alan taksonomisinin hangi bilgi ve bilişsel süreç boyutuna daha uygundur?**

- A) İşlemsel - Uygulamak
- B) Kavramsal - Hatırlamak
- C) İşlemsel - Çözümlemek
- D) Kavramsal - Anlamak
- E) Olgusal - Uygulamak

28. Bir program geliştirme komisyonu, okullarda derslerin ayrı ayrı öğretilmesine çözüm olarak hazırladığı programda; merkeze toplumsal sorunları alarak öğrencilerin daha çok, şiddet ve trafik terörü gibi konulara eğilmesini sağlamaya çalışmıştır.

Bu program geliştirme komisyonu, aşağıdaki tasarım yaklaşımlarından hangisini dikkate almıştır?

- A) Çekirdek tasarım
- B) Toplumsal sorunlar ve yeniden kurmacılık
- C) Romantik tasarım
- D) Yaşantı merkezli tasarım
- E) Süreç tasarımı

29. Aşağıdaki puanlama ve ölçüt türlerinden hangisi, dönem sonunda öğrencilerin eriştiği düzeyi belirleme amacına daha uygundur?

<u>Puanlama</u>	<u>Ölçüt</u>
A) Doğru cevap yüzdesi	Mutlak
B) Doğru cevap yüzdesi	Bağıl
C) T puanı	Mutlak
D) T puanı	Bağıl
E) Yüzdeler dilim	Bağıl

30. - 31. soruları aşağıdaki bilgilere göre cevaplayınız.

Bir metnin okunabilirlik puanı, sözcük ve cümle uzunluğu ile belirlenebilir. Türkçe yazılmış bir metnin okunabilirlik puanını belirlemek için, Ateşman tarafından aşağıdaki formülün kullanılması önerilmiştir.

$$\text{Okunabilirlik puanı} = 199 - 40x - 3y$$

x = Hece olarak ortalama sözcük uzunluğu
y = Kelime olarak ortalama cümle uzunluğu

Bu formül bir metnin 100 sözcükten oluşan bir bölümüne uygulanarak metnin okunabilirlik puanı elde edilir. Bu puan, aşağıdaki tabloya göre değerlendirilir.

<u>Okunabilirlik puanı</u>	<u>Zorluk düzeyi</u>
90 - 100	Çok kolay
70 - 89	Kolay
50 - 69	Orta güçlükte
30 - 49	Zor
1 - 29	Çok zor

30. Buna göre, bir metnin okunabilirlik puanının ölçme türü ve bunun değerlendirilmesinde kullanılan ölçüt türü aşağıdakilerin hangisinde birlikte verilmiştir?

<u>Ölçme</u>	<u>Ölçüt</u>
A) Doğrudan	Mutlak
B) Türetilmiş	Bağıl
C) Doğrudan	Bağıl
D) Dolaylı	Mutlak
E) Türetilmiş	Mutlak

31. Ateşman'ın geliştirdiği bu yöntemle belirlenen zorluk düzeyinin ölçek türü aşağıdakilerden hangisidir?

- A) Sınıflama
- B) Sıralama
- C) Eşit aralık
- D) Eşit oran
- E) Eşit derece

32. - 33. soruları aşağıdaki bilgilere göre cevaplayınız.

Bir ölçme değerlendirme uzmanı aşağıdaki açıklamayı yapmıştır.

“Sınav maddelerinde kullanılacak kavramların, kadınların veya erkeklerin genel olarak aşına olmadıkları kavramlar arasından seçilmesi önerilmez. Bu tür kavramlar kullanıldığında, kullanılan kavram, maddeyi doğru cevaplamak için gerekli olmasa bile, madde aynı yetenek seviyesindeki kadınlara veya erkeklere daha zor gelebilir. Örneğin madde metninde futbola ilgili teknik bir terimin geçmesi, sınava katılan kadın adayları olumsuz etkileyebilir. Bu nedenle bir cinsiyet grubuna dezavantaj oluşturabilecek kavramların testlerden çıkarılması gerekir.”

32. Uzmanın bu açıklaması aşağıdakilerden hangisiyle doğrudan ilgilidir?

- A) Paralel formlar güvenilirliği
- B) Test-tekrar test güvenilirliği
- C) Kullanışlılık
- D) Yapı geçerliği
- E) Puanlama objektifliği

33. Aşağıdaki tabloda aynı başarı dilimindeki kadın ve erkek öğrencilerin 5 maddeyi doğru cevaplama yüzdeleri verilmiştir.

Cinsiyet	Maddeler				
	2.	6.	8.	14.	25.
Kadın	% 20	% 48	% 98	% 2	% 49
Erkek	% 22	% 3	% 93	% 3	% 51

Bu maddelerin hangisinde uzmanın belirttiği durumun olması beklenir?

- A) 2.
- B) 6.
- C) 8.
- D) 14.
- E) 25.

34. Ahmet Öğretmen, sınıf içinde uygulayacağı 25 çoktan seçmeli maddeden oluşan bir matematik başarı testi hazırlamıştır. Hazırladığı testin ön uygulamasını gerçekleştiren öğretmen, test puanlarının iç tutarlık katsayısını 0,65 olarak hesaplamıştır. Ahmet Öğretmen, testinin iç tutarlık katsayısının 0,75 olmasını istemektedir.

Buna göre, Ahmet Öğretmen'in aşağıdakilerden hangisini yapması beklenir?

- A) Aynı testi öğrencilere on beş gün sonra tekrar uygulaması
- B) Testi başka puanlayıcılara okutup puanlayıcılar arası tutarlığı hesaplaması
- C) Güçlük indeksleri 0,50 ve üstü olan maddeleri testten çıkarması
- D) Testte yer alan madde sayısını artırması
- E) Ayırıcılık indeksleri 0,50 ve üzerindeki maddeleri testten çıkarması

35. Aşağıdakilerden hangisi bir Türkçe öğretmenin, öğrencilerin yazdıkları öyküleri değerlendirmek için kullanacağı bir dereceli puanlama anahtarını öğrencilerle önceden paylaşmasının gerekçesi olamaz?

- A) Değerlendirme ölçütlerinin tüm öğrenciler tarafından aynı şekilde algılanmasını sağlamak
- B) Öğrenci ürünlerinin puanlanma güvenilirliğini sağlamak
- C) Öğrencilere, kendilerinden beklenen performansın ne olduğunu bildirmek
- D) Öğrencilerin her bir ölçüt için ne yapmaları gerektiğini belirtmek
- E) Öğrencilerde kendi öğrenmeleriyle ilgili bir farkındalık oluşturmak

36. Aşağıda, bir öğretmenin 5. sınıf öğrencilerine uyguladığı sınavda yer alan bir eşleştirme maddesi verilmiştir.

A	B
a. Çok uzaktaki cisimleri gözlemeye yarayan araç	___ Güneş
b. Dünya'nın, etrafında döndüğü gök cismi	___ Teleskop
c. Bir başka cisim etrafında dönme hareketi yapmak	___ Ay
d. Dünya etrafında dolanan gök cismi	___ Dolanmak
e. İnsanların Güneş, Ay ve diğer gök cisimlerini gözledikleri ve bunlar hakkında araştırmalar yaptıkları yer	___ Gözlem evi

Bu eşleştirme maddesinde

- I. Madde köküne, eşleştirmenin neye göre yapılacağını açıklayan bir yönerge eklenmesi
- II. B sütunundaki eleman sayısının artırılması
- III. Sütunların yerlerinin değiştirilmesi

önerilerinden hangilerinin uygulanması maddenin niteliğini iyileştirir?

- A) Yalnız I B) Yalnız II C) I ve II
D) I ve III E) I, II ve III

37. Sınavlarda kullanılan maddeler, seçimlik ve cevabı öğrencinin oluşturduğu maddeler olarak ikiye ayrılır. Seçimlik maddeler; çoktan seçmeli, doğru-yanlış, eşleştirme ve benzeri türden maddelerdir. Cevabı öğrencinin oluşturduğu maddeler ise kısa cevaplı ve açık uçlu maddeler olarak ikiye ayrılır. Kısa cevaplı maddelerin yanıtları bir veya birkaç kelime, bir formül, bir sayı veya bir sembol olabilir. Açık uçlu maddeler ise daha uzun yanıtlar gerektirir.

Bu sınıflamayı benimseyen bir öğretmen, öğrencilerinin sınıf içi başarılarını ölçmek amacıyla, işlediği konulardaki hedef davranışların bilişsel süreçlerine göre sayılarını gösteren aşağıdaki tabloyu hazırlamıştır.

Bilişsel süreç	Konular			
	I	II	III	IV
Anlamak	3	-	2	-
Uygulamak	1	1	1	-
Analiz etmek	-	1	-	2
Değerlendirmek	-	1	-	1

Öğretmen, bu tablo doğrultusunda hazırlayacağı sınavda yalnızca kısa cevaplı ve açık uçlu madde türlerini kullanmaya karar vermiştir.

Buna göre, öğretmenin sınavdaki açık uçlu maddeleri hangi konulardan hazırlaması beklenir?

- A) Yalnız I B) Yalnız III C) I ve III
D) I ve IV E) II ve IV

38. Bir sınıfta yapılan sınıf başkanlığı seçimi sonuçlarını göstermek için uygun olan grafik çeşitleri, aşağıdakilerin hangisinde birlikte verilmiştir?

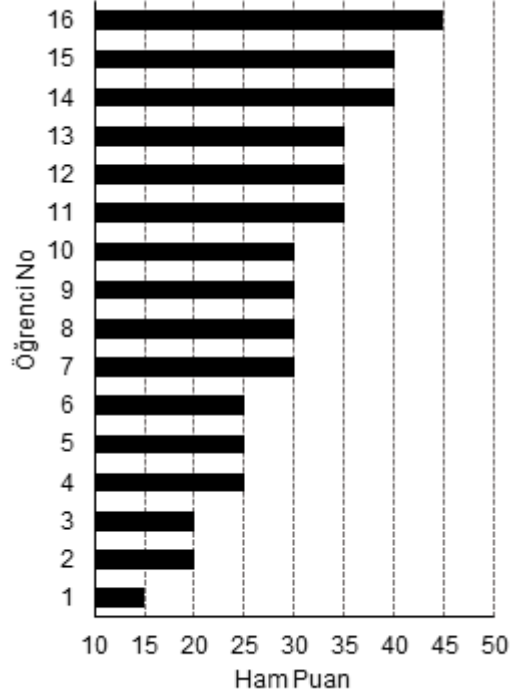
- A) Sütun grafiği ve histogram
B) Sütun ve çizgi grafiği
C) Sütun ve pasta grafiği
D) Histogram ve çizgi grafiği
E) Histogram ve pasta grafiği

39. Her bir madde için doğru cevapların 1, diğerlerinin 0 olarak puanlandığı 60 maddelik bir testten alınan puanların ortalaması 32, standart sapması 6'dır.

Bu testle ilgili olarak aşağıdaki sonuçlardan hangisi diğerlerinden daha yüksek başarıya karşılık gelir?

- A) Arzu +2 z puanı almıştır.
- B) Sibel 65 T puanı almıştır.
- C) Ahmet 46 soruyu doğru cevaplamıştır.
- D) Mehmet soruların % 60'ını doğru cevaplamıştır.
- E) Zehra, ortalamanın 1 standart sapma üzerinde puan almıştır.

40. 16 kişilik bir öğrenci grubuna 50 maddelik bir sınav uygulanmıştır. Bu sınavda ham puanlar, doğru cevaplara 1, diğerlerine ise 0 puan verilerek hesaplanmıştır. Aşağıdaki grafikte öğrencilerin aldıkları ham puanlar gösterilmiştir.



Bu öğrencilerin ham puanlarının standart sapması 8 alındığına göre aşağıdakilerden hangisi yanlıştır?

- A) Ham puan dağılımı sağa çarpıktır.
- B) 15 numaralı öğrencinin z puanı 1,25'tir.
- C) 7 numaralı öğrencinin T puanı 50'dir.
- D) En yüksek ve en düşük T puanları arasındaki fark 37,5'tir.
- E) En yüksek puanı alan öğrenci, soruların % 90'ına doğru cevap vermiştir.

41. Öğretmen Cecilia Paim, kendi bulduğu bir cümleyi yazmak için tahtaya gelmek isteyen olup olmadığını sorunca, hiçbir öğrenci yerinden kılmıdamadı. Zeze bir şey düşündü ve parmağını kaldırdı. Öğretmen "Gelmek mi istiyorsun Zeze?" diye seslendi. Zeze sırasından kalktı ve tahtanın yarısına bile ulaşamamasına rağmen tebeşiri eline alıp "Bir kaç gün sonra tatile gideceğiz." diye yazdı. Zeze tam o sırada Bayan Paim'in yüzüne baktı ve onun gülümseyen yüzünü izledi. Zeze başarısından hoşnut, sırasına oturdu.

Şeker Portakalı adlı eserde geçen bu olayda öğretmenin gülümsemesi, öğrenmeyi etkileyen aşağıdaki faktörlerden hangisiyle açıklanır?

- A) Dikkat
B) Olumlu aktarma
C) Geri bildirim
D) Uyarılma
E) Odaklanma

42. Gece evde yalnız olan Akın, duyduğu bir sestən korkar. Ancak bu sesin iyi kapanmamış bir pencereden geldiğini fark eder ve rahatlar. Daha sonra aynı sesleri tekrar duyduğunda etkilenmez.

Akın'ın aynı sesleri tekrar duyduğunda etkilenmemesini aşağıdakilerden hangisi en iyi açıklar?

- A) Hazır olma
B) Yadsıma
C) Kaçınma
D) Alışma
E) Yüzleşme

43. Bir araştırmacı ortaokul ve lise düzeyindeki öğrencilerin sınav kavramına yükledikleri anlamları araştırmış ve büyük çoğunluğunun bu kavrama olumsuz anlamlar yüklediğini görmüştür.

Öğrencilerin sınav kavramına olumsuz anlamlar yüklemesi aşağıdakilerden hangisiyle açıklanır?

- A) Nötr uyarıcı
B) Koşulsuz uyarıcı
C) Koşullu uyarıcı
D) Koşulsuz tepki
E) Koşullu tepki

44. Üniversite öğrencileri, eğitim öğretim yılının başında "değerler eğitimi"ne yönelik bir seminere katılırlar. Seminer sonrasında öğrencilerden Derya, arkadaşı Ayşe'ye semineri nasıl bulduğunu sorar. Arkadaşı, bu soruya "Anlatılanların pek farkında değilim, konuşmacının kıyafet ve takılarına odaklandım." diye cevap verir.

Ayşe'nin anlatılanlardan çok, konuşmacının görünüşüne odaklanması aşağıdaki öğrenme kavramlarından hangisiyle açıklanır?

- A) Engelleme
B) Gölgeleme
C) Koşullanma
D) Olumsuz aktarım
E) Nötr uyarıcı

45. Gömlek imalatı yapan bir atölye sahibi yüklü bir sipariş almıştır. Ancak siparişi veren firma yetkilisi gömleklerin en kısa sürede hazırlanması gerektiğini belirtmiştir. Bunun üzerine atölye sahibi, çalışanlarına daha fazla üretim yaptıkları takdirde prim vereceğini söylemiştir.

Buna göre atölye sahibinin aşağıdakilerden hangisini uygulaması üretimi en çok artırır?

- A) Sabit oranlı tarife
B) Değişken oranlı tarife
C) Dolaylı pekiştirme
D) Değişken aralıklı tarife
E) Premack ilkesi

46. Guthrie'ye göre, sınıfta sürekli yazı tahtasını karalayan bir öğrenciyi bu davranışından vazgeçirmek için aşağıdakilerden hangisinin yapılması uygundur?

- A) Yüksek sesle uyarmak
- B) Uzun bir süre ara vermeden tahtaya yazı yazdırmak
- C) Hoşlandığı etkinlikleri yapmaktan mahrum bırakmak
- D) Teneffüste dışarı çıkmamasını istemek
- E) Okul idaresine göndermek

47. Birinci Dünya Savaşı sonrasında İstanbul işgal altındayken, birçok insan manda ve himaye planlarına boyun eğerken Mustafa Kemal Atatürk "Onlar geldikleri gibi gidecekler." diyerek manda ve himayeye karşı çıkmıştır.

Atatürk'ün bu sözleri sosyal öğrenme kuramının aşağıdaki ilkelerinden hangisiyle en iyi açıklanır?

- A) Öz düzenleme kapasitesi
- B) Öz yargılama kapasitesi
- C) Sembolleştirme kapasitesi
- D) Karşılıklı belirleyicilik
- E) Öngörü kapasitesi

48. Otomobile gezmeyi çok seven beş yaşındaki Beren'e babası doğum gününde akülü bir oyuncak araba almıştır. Beren oyuncak arabasına biner binmez emniyet kemerini takmıştır.

Beren'in bu davranışı aşağıdakilerden hangisiyle en iyi açıklanır?

- A) İçgörüsül öğrenme
- B) Anlamlı öğrenme
- C) Gözlem yoluyla öğrenme
- D) Tam öğrenme
- E) Çağırışım yoluyla öğrenme

49. Yapılan bir araştırmada, birinci grup çocuğa saldırgan davranışları sürekli ödüllendirilen, ikinci grup çocuğa saldırgan davranışları sürekli cezalandırılan ve üçüncü grup çocuğa da saldırgan davranışları önce ödüllendirilip sonra cezalandırılan modellerin davranışları izletilmiştir. Daha sonra, üç grupta da çocukların saldırgan davranışları ne kadar taklit ettikleri incelenmiştir. Sonuç olarak, sürekli ödüllendirilen modelleri izleyen çocukların saldırgan davranışları taklit etme düzeylerinin en yüksek, sürekli cezalandırılan modelleri izleyen çocukların taklit etme düzeylerinin ise en düşük olduğu görülmüştür.

Bu araştırmada, sürekli cezalandırılan grubu izleyen çocukların saldırgan davranışları taklit düzeylerinin en düşük olması sosyal öğrenme kuramına göre aşağıdakilerden hangisiyle açıklanır?

- A) Dolaylı ceza
- B) Dolaylı duygu
- C) İçsel pekiştirme
- D) Olumsuz pekiştirme
- E) Öz düzenleme

50. Başarılı bir 2. sınıf öğrencisi olan Ali'nin bir kardeşi dünyaya gelmiştir. Zaman zaman yalnızlıktan şikâyet eden ve bir kardeşi olmasını isteyen Ali başlangıçta çok sevinmiştir. Ancak bir süre sonra tüm ilginin bebeğe yöneldiğini gören Ali, bu durumdan etkilenmiş ve Ali'nin okul başarısı düşmüştür.

Buna göre, Ali'nin okul başarısının düşmesi aşağıdakilerden hangisiyle ilişkilidir?

- A) Sembolleştirme kapasitesi
- B) Üretici düşünme
- C) Yaşam alanı
- D) Dolaylı duygu
- E) Gölgeleme

51. Umud, yıl sonu etkinlikleri için öğretmeninin kendisine verdiği şiiri ezberlemeye çalışmaktadır. Akşamları aile fertlerine bu şiiri okuyarak prova yapar. Bir gün yine şiiri ailesine okurken bir mısradaki takılır. O sırada dört yaşındaki kardeşi Damla, abisinin hatırlayamadığı o mısrayı birden söyler.

Damla'nın, abisinin hatırlayamadığı mısrayı söylemesi aşağıdakilerden hangisiyle açıklanır?

- A) Çağırışım yoluyla öğrenme
- B) Özümseme
- C) Davranışçı öğrenme
- D) Gizil öğrenme
- E) Kodlama

52. Nazan Öğretmen, öğrencileri başarılı-başarısız olarak sınıflandırmakta ve başarılı öğrencileri daha çok sevdiğini sürekli belirtmektedir. Bir öğrencisi "Başarılı olmalıyım. Eğer başarılı olamazsam öğretmenim beni sevmez." şeklinde düşünmektedir. Öğrencinin bu düşüncesi bazen onun öğrenmesini engellemektedir.

İnsancıl kurama göre, Nazan Öğretmen'in bu davranışı aşağıdakilerden hangisine uygun değildir?

- A) Benlik
- B) İdeal benlik
- C) Koşulsuz kabul
- D) Empati
- E) Güdülenme

53. **Bilişsel ve davranışçı öğrenme kuramları karşılaştırıldığında aşağıdakilerden hangisi yanlıştır?**

- A) Bilişsel kuramlar kavrama ve algılamaya, davranışçı kuramlar ise şartlanmaya ağırlık verir.
- B) Bilişsel kuramlar gözlenemeyen süreçlere, davranışçı kuramlar ise gözlenebilen davranışlara ağırlık verir.
- C) Bilişsel kuramlarda bireyler öğrenme sürecine, davranışçı kuramlardakine kıyasla daha aktif katılır.
- D) Bilişsel kuramlar zihinsel olaylara, davranışçı kuramlar ise tepkilere odaklanır.
- E) Bilişsel kuramlarda unutma, yeni bilgilerin öğrenilmesiyle eski bilgilerin silinmesi olarak açıklanırken davranışçı kuramlarda sönme ile açıklanır.

54. Ceren Hanım yıllardır görmediği ilkokul arkadaşı ile karşılaşır. Arkadaşını tanımasına rağmen onun adını hatırlamakta zorluk çekmiştir.

Ceren Hanım'ın yaşadığı bu durum, aşağıdakilerden hangisiyle en iyi açıklanır?

- A) Karışma
B) Bozulma
C) İleriye ket vurma
D) Yanlış kodlama
E) Bilgiyi değiştirme
55. Yalçın Bey, sıklıkla *İnternet* bankacılığı kullanmaktadır ve bankanın isteği üzerine her altı ayda bir şifre değiştirmektedir. Fakat her şifre değişiminden sonraki ilk günlerde önce eski şifresini sisteme girmektedir.

Yalçın Bey'in bu davranışı aşağıdakilerden hangisiyle açıklanır?

- A) Karışma
B) İleriye ket vurma
C) Bozulma
D) Geriye ket vurma
E) Yanlış yerleştirme

56. Eda'nın İngilizce öğretmeni, öğrencilere sözcükleri öğretirken eş anlamlıları ile birlikte vermiştir. Belli bir süre sonra Eda, sözcüklerden birini gördüğünde hemen eş anlamlısını da hatırladığını fark etmiştir.

Bu durum aşağıdaki öğrenme türlerinden hangisiyle açıklanır?

- A) Çağrışım yoluyla öğrenme
B) Anlamli öğrenme
C) Sosyal öğrenme
D) Gizil öğrenme
E) İçgörüsöl öğrenme

57. Aşağıdaki tabloda, birlikte ve ayrı büyütülen ikizlerin zekâ düzeyleri arasındaki korelasyon katsayıları (r) verilmiştir.

Durum	r
Birlikte büyüyen tek yumurta ikizleri	0,85
Ayrı büyüyen tek yumurta ikizleri	0,67
Birlikte büyüyen çift yumurta ikizleri	0,58
Ayrı büyüyen çift yumurta ikizleri	0,24

Bu korelasyon katsayıları aşağıdaki etkenlerden hangisinin zekâ gelişiminde daha çok belirleyici olduğunu ortaya koymaktadır?

- A) Çevre
B) Kalıtım
C) Beslenme
D) Anne baba tutumları
E) Olgunlaşma

58. Ukrayna'da bir evin bahçesinde köpeklerle birlikte yaşayan 15 yaşında Oksana isimli bir kız bulunmuştur. Oksana'nın madde bağımlısı olan anne ve babası onu çok ağlıyor diye bahçelerindeki köpeklerle birlikte yaşamaya terk etmişlerdir. Bulduğunda, Oksana'nın sosyal ve dil gelişimi açısından akranlarının çok gerisinde olduğu gözlenmiştir. Uzun süreli rehabilitasyon desteği almasına rağmen Oksana, akranlarının düzeyine ulaşamamıştır.

Oksana'nın, aldığı rehabilitasyon desteğine rağmen akranlarından geri kalması aşağıdakilerden hangisiyle en iyi açıklanır?

- A) Kritik dönem
B) Öğrenme
C) İlk yaşantılar
D) Olgunlaşma
E) Yaşantı zenginliği

59. Aşağıdakilerden hangisi 17 yaşındaki Soner'in içinde bulunduğu son ergenlik döneminin bir özelliği **değildir**?

- A) Birincil cinsiyet özellikleri gerekli düzeye ulaşmıştır.
- B) Ergenlik döneminin sonunda boyu, başlangıcına oranla kızlardan daha uzun olabilir.
- C) Sesindeki çatallaşma ve kalınlaşmalar düzene girer.
- D) El ve ayaklarındaki orantısızlık dikkat çekicidir.
- E) Yumuşak ve ince olan deride kalınlaşma ve yağlanma görülür.

60. Ahmet Bey, ailesiyle Bursa'dan Ankara'ya giderken dört yaşındaki oğlu Halil'e Ankara'ya vardıklarında onları lokantaya götüreceğini söyler. Yolculuğun yarısında, Ahmet Bey kendini yorgun hisseder ve hem bir şeyler yemek hem de dinlenmek için mola verir. Bu durum karşısında Halil'in ilk tepkisi "Baba! Ankara'ya mı geldik?" olur.

Piaget'nin bilişsel gelişim kuramına göre, Halil'in tepkisi aşağıdaki kavramlardan hangisiyle açıklanır?

- A) Özelden özele akıl yürütme
- B) Özümseme
- C) Sembolleştirme
- D) Örgütleme
- E) Uyma

61. Aşağıdaki ifadelerden hangisi, Vygotsky'nin sosyokültürel kuramı içinde **değerlendirilemez**?

- A) Gelişimde biliş en önemli noktadır.
- B) Gelişim yaşantı zenginliğine duyarlıdır.
- C) Gelişim ile öğrenme bir bütündür.
- D) Etkileşimli öğrenme gelişimde temeldir.
- E) Akranlar aracılığıyla öğrenme etkili bir yoldur.

62. 11 aylık bir kızı olan Ahmet Bey'e iş arkadaşı Can Bey "Kızın neler yapıyor? Konuşmaya başladı mı?" diye sorar. Bunun üzerine Ahmet Bey "Henüz kelimeleri tam olarak söyleyemiyor ancak denilen her şeyi çok iyi anlıyor." diye cevap verir.

Buna göre Ahmet Bey'in kızı, dil gelişimi açısından aşağıdaki özelliklerden hangisini göstermektedir?

- A) Telgrafik konuşma
- B) Babıldama
- C) Toplu monolog
- D) Fonolojik farkındalık
- E) Alıcı dil

63. Kohlberg'in ahlak gelişimi kuramına göre, toplumsal sözleşme düzeyinde bir ahlak gelişimi için çocuğun Piaget'nin aşağıdaki bilişsel gelişim düzeylerinden hangisine ulaşmış olması gerekir?

- A) Soyut işlemler
- B) Somut işlemler
- C) Sezgisel işlem
- D) İşlem öncesi
- E) Sembolik işlem

64. İlkokul 3. sınıf öğrencisi Ahmet kitap okumayı çok sevmektedir. Onun kitap okuma alışkanlığını bilen Yeliz Öğretmen, Ahmet'i bu yönünden dolayı sınıfta sık sık övmektedir.

Erikson'un kuramına göre Yeliz Öğretmen'in bu davranışı Ahmet'te aşağıdaki özelliklerden hangisinin yerleşmesini sağlamaktadır?

- A) Güven duyma B) Özerklik
C) Girişkenlik D) Çalışkanlık
E) Yakınlık

65. Beşinci sınıf öğrencisi olan Esin'den anne ve babasının beklentisi sınıfının en başarılı öğrencisi olmasıdır. Esin, Türkçe sınavından 96 aldığını söylediğinde anne ve babasının verdiği tepki "Neden 100 almadın?" şeklinde olmuştur.

Bu tip bir anne baba tutumu sonucu çocukta aşağıdaki özelliklerden hangisi en fazla görülür?

- A) Aşırı özgüven B) Benmerkezcilik
C) Yüksek kaygı D) Merhametsizlik
E) Kimlik karmaşası

66. Yemek yapmayı çok seven lise öğrencisi Adil, ünlü bir aşçı olmak istemektedir. Buna rağmen ailesi ondan mühendis olmasını istediği için, ailesinin bu isteğini sorgulamaksızın yükseköğrenim tercih listesini mühendislik programlarıyla doldurmuştur.

Buna göre Adil, aşağıdaki kimlik statülerinden hangisindedir?

- A) Başarılı B) Moratoryum C) Ters
D) İpotekli E) Dağınık

67. Uzun zamandır Avrupa'da yaşayan Erhan Bey yaz tatilinde memleketine gelmiştir. Arkadaşlarıyla Avrupa'daki yaşantısıyla ilgili sohbet etmektedirler. Sohbet esnasında, "Avrupa'da insanlar polisin görmesinin imkânsız olduğu yerlerde bile kırmızı ışıkta duruyor." diye anlatır. Erhan Bey'i dinleyenlerden Tahsin Bey söze girerek "Bence trafik kurallarına polis gördüğü için değil can güvenliği için uyulmalıdır." şeklinde Erhan Bey'in sözünü tamamlar.

Kohlberg'in ahlak gelişim kuramına göre, Tahsin Bey'in bu düşüncesi aşağıdaki evrelerden hangisiyle açıklanır?

- A) Kanun ve düzen B) Evrensel ahlak
C) İtaat ve ceza D) Saf çıkarıcı
E) Kişiler arası uyum

68. Ayşe Hanım ve Ali Bey televizyonda haberleri izlemektedirler. Haberlerde, küresel ısınmanın çok ciddi bir boyuta ulaştığı, gerekli önlemler alınmazsa gelecek nesiller için Dünya'daki tüm kaynakların tükeneceği söylenmektedir. Bunun üzerine Ayşe Hanım, eşine ailece enerji tasarrufu yapmaları ve gerekli önlemleri almaları gerektiğini söylemiştir. Ali Bey ise "Bizi etkileyen bir durum yok, rahatımız iyi, ne yapalım canım! O kaynaklar kolay kolay bitmez." diyerek karşılık vermiştir.

Kohlberg'in ahlak gelişimi kuramına göre, Ali Bey aşağıdaki gelişim evrelerinden hangisinde yer almaktadır?

- A) Kanun ve düzen B) Saf çıkarıcı
C) Toplumsal sözleşme D) Evrensel ahlak
E) Kişiler arası uyum

69. Okul rehber öğretmeni Akın Bey, kendisine başvuran Metin'in mekanik aletler konusunda yetenekli olduğunu fark eder. Metin'in de isteği doğrultusunda, endüstri meslek lisesine devam etmesi için ailesiyle görüşür. Ailesinin desteklemesiyle Metin, öğrenimine endüstri meslek lisesinde devam eder. İlerleyen aylarda Metin'i okulunda ziyaret eden Akın Bey, onun oldukça mutlu olduğunu görür ve öğretmenlerinden de başarılı ve uyumlu bir öğrenci olduğunu öğrenir.

Akın Bey'in izlediği rehberlik hizmetleri aşağıdakilerin hangisinde doğru sıralanmıştır?

- A) Bireyi tanıma – Müşavirlik – Yönelme/Yerleştirme – İzleme/Değerlendirme
- B) Bireyi tanıma – Çevre/Veli ilişkileri – Yönelme/Yerleştirme – Müşavirlik
- C) Araştırma/Geliştirme – Bireyi tanıma – Müşavirlik – Yönelme/Yerleştirme
- D) Araştırma/Geliştirme – Müşavirlik – Bireyi tanıma – İzleme/Değerlendirme
- E) Bireyi tanıma – Yönelme/Yerleştirme – Müşavirlik – Araştırma/Geliştirme

70. Gizem, okul başarısı yüksek ve öğretmenleri tarafından beğenilen bir lise öğrencisidir. Ancak son zamanlarda sınıf rehber öğretmeni, Gizem'in genelde üzgün olduğunu ve motivasyonunun düştüğünü gözlemlemektedir.

Bu durumda sınıf rehber öğretmenin yapması gereken, rehberlik anlayışına en uygun davranış aşağıdakilerden hangisidir?

- A) Arkadaşlarına Gizem'in durumuna ilişkin sorular sormak
- B) Gizem'i okul psikolojik danışmanına yönlendirmek
- C) Öğretmenlerden Gizem'e karşı daha anlayışlı olmalarını istemek
- D) Okul idaresine Gizem'in ailesiyle konuşmalarını önermek
- E) Gizem'i sosyal faaliyetlere yönlendirmek

71. Okulda daha etkili bir öğrenme ortamı oluşturma, olumsuz öğretmen davranışlarını değiştirme ve evde öğrenciyi olumsuz etkileyen koşulları olumluya dönüştürme çalışmaları aşağıdaki rehberlik hizmetlerinden hangisinin kapsamında yer alır?

- A) Oryantasyon (Duruma alıştırmaya)
- B) Bireyi tanıma
- C) İzleme
- D) Yönelme ve yerleştirme
- E) Konsültasyon (Müşavirlik)

72. "Okulun psikolojik danışman ihtiyacını, öğrenci sayısını ve bu sayıdaki artışı dikkate alarak belirlemek; durumu, bulunduğu il veya ilçe millî eğitim müdürlüğünün ilgili birimine bildirmek" aşağıdakilerden hangisinin görevidir?

- A) Okul psikolojik danışmanı
- B) Sınıf rehber öğretmeni
- C) Okul müdürü
- D) Koordinatör psikolojik danışman
- E) Rehberlik araştırma merkezi müdürü

73. Aşağıdakilerden hangisi sınıf rehber öğretmenin görevlerinden biri değildir?

- A) Okulun rehberlik ve psikolojik danışma programı çerçevesinde sınıfın yıllık rehberlik çalışmalarını planlamak
- B) Rehberlik için ayrılan sürede sınıfta eğitsel ve mesleki rehberlik etkinliklerini yürütmek
- C) Öğrencilerin eğitsel kollara yöneltilmesinde psikolojik danışmanla iş birliği yapmak
- D) Öğrenci kayıtlarının, ilgili yönetmeliklere uygun olarak tutulup tutulmadığını denetlemek
- E) Sınıfındaki öğrencilerin, öğrenci gelişim dosyalarını psikolojik danışmanla birlikte değerlendirmek

74. Aşağıdakilerden hangisi gelişimsel rehberlik yaklaşımının özelliklerinden biri değildir?

- A) Tüm gelişim alanlarında yeterlik kazandırılması
- B) Öğretimle kaynaştırılmış olması
- C) Bilgi vermeye odaklı olması
- D) Öğretmen odaklı olması
- E) Değerlendirmenin kanıta dayalı olması

75. Cem, matematik dersinde başarılı olmak için çok çalışmasına rağmen bir türlü istediği notu alamamaktadır. Sınıf öğretmenine "Başarılı olmak için elimden geleni yapıyorum ama başaramıyorum." derken gözyaşlarını tutamamıştır.

Bu durumda öğretmen, Cem'e aşağıdaki sözel tepkilerden hangisini verirse empati kurmuş olur?

- A) Nerelerde hata yaptığını belirleyip ona göre çalışabilirsin. İstersen sana yardım edebilirim.
- B) Matematik öğretmenle konuşup onun neler beklediğini anlamalı ve onları yapmalısın.
- C) Çok çabalamana rağmen istediğin sonuca ulaşamamaktan bunaldın, umutsuzluğa kapılıyorsun.
- D) Bence yeterince çalışmıyorsun, benim dersimde de hatalar yapıyorsun. Bu konuda bir şeyler yapmalıyız.
- E) Herkes her konuda başarılı olamaz. Sen de bu konuda zorlanıyorsun.

76. Bir okul psikolojik danışmanı, mesleki rehberlik çalışmaları kapsamında, öğrencilerinin aile ortamlarında yetiştirme tarzlarını ve anne babası tarafından karşılanan veya karşılanmayan psikolojik gereksinimlerini araştırarak mesleğe yönelme davranışlarını anlamaya çalışmaktadır.

Bu okul psikolojik danışmanı, aşağıdaki mesleki gelişim kuramlarından hangisine göre hareket etmektedir?

- A) Özellik-faktör kuramı
- B) Super'in kuramı
- C) Holland'ın kuramı
- D) Roe'nun kuramı
- E) Ginzberg ve arkadaşlarının kuramı

77. Etkin dinleyici olan bir öğrencinin, aşağıdakilerden hangisini yapması beklenmez?

- A) Ders boyunca kendine konuyla ilgili sorular sorması
- B) Anlatılanları günlük hayatla ilişkilendirmesi
- C) Öğretmenin anlattıklarını bire bir not alması
- D) Ana düşünceleri ayrıntılardan ayırması
- E) Kendi kendine sonuçlar çıkarması

78. Sosyometri ile ilgili olarak aşağıdaki ifadelerden hangisi yanlıştır?

- A) Sınıftaki sosyal yapı rahatlıkla görülebilir ancak nedenleri ortaya konamaz.
- B) Uygulamayı yapacak olan öğretmenin, sınıfta belli bir kabul görmesi gerekir.
- C) Uygulama yapılmadan önce amaç belirlenmelidir.
- D) Öğrencilere verilecek sosyometri yönergesi açık ve net olmalıdır.
- E) Sonuçlar sınıfta öğrencilerle paylaşılmalıdır.

79. Mualla Öğretmen, ilkokul 4. sınıftaki öğrencileri hakkında farklı yöntemlerle elde ettiği bilgileri sistemli olarak toplu dosyalara kaydetmektedir.

Mualla Öğretmen'in oluşturduğu toplu dosyalarda aşağıdaki bilgilerden hangisinin yer alması uygun değildir?

- A) Kimlik bilgilerinin
- B) Aileyle ilgili bilgilerin
- C) İlgi ve başarılarına ilişkin bilgilerin
- D) Vaka kayıtlarının
- E) Psikiyatri raporlarının

80. Aşağıdakilerden hangisi kaynaştırma programının yürütülmesinde öğretmenin rollerinden biri değildir?

- A) Sınıftaki öğrenme aktivitelerini çeşitlendirmek
- B) Kaynaştırma öğrencileri için sınıf ortamını düzenlemek
- C) Okul psikolojik danışmanı ve aileyle iş birliği yapmak
- D) Kaynaştırma öğrencilerinin başarısı için yöntem ve materyalleri uyarlamak
- E) Olası yetersizlikleri olan öğrencileri erken yaşta tanılamak

SINAVDA UYULACAK KURALLAR

- Sınav salonları kamera ile kayıt altına alınacaktır.** Kamera kayıtlarının incelenmesinden sonra sınav kurallarına uymadığı tespit edilen adayların sınavları ÖSYM Yönetim Kurulunca geçersiz sayılacaktır.
- Cep telefonu ile sınava girmek kesinlikle yasaktır.** Çağrı cihazı, telsiz, fotoğraf makinesi vb. araçlarla; cep bilgisayarı, kol veya cep saati gibi her türlü bilgisayar özelliği bulunan cihazlarla; silah ve benzeri teçhizatla; müsvedde kâğıdı, defter, kitap, sözlük, sözlük işlevi olan elektronik aygıt, hesap cetveli, hesap makinesi, pergel, açıölçer, cetvel vb. araçlarla sınava girmek kesinlikle yasaktır. Bu araçlarla sınava girmiş adayların adı mutlaka Salon Sınav Tutanağına yazılacak, bu adayların sınavı geçersiz sayılacaktır. **Sınava kalem, silgi, kalemtraş, saat vb. araçla ve kulaklık, küpe, broş vb. takı, herhangi bir metal eşya ile girmek de kesinlikle yasaktır. Yiyecek, içecek vb. tüketim malzemeleri de sınava getirilemez. Adaylar sınava şeffaf şişe içerisinde su getirebilecektir.**
- Bu sınav için verilen toplam cevaplama süresi **100 dakikadır.** Sınav başladıktan sonra **ilk 75** ve **son 15** dakika içinde adayın sınavdan çıkmasına kesinlikle izin verilmeyecektir. **Bu süreler dışında, cevaplama sınav bitmeden tamamlarsanız cevap kâğıdınızı ve soru kitapçığınızı salon görevlilerine teslim ederek salonu terk edebilirsiniz. Bildirilen süreler aykırı davranışlardan adayın kendisi sorumludur.**
- Sınav salonundan ayrılan aday, her ne sebeple olursa olsun, tekrar sınava alınmayacaktır.**
- Sınav süresince görevlilerle konuşmak, görevlilere soru sormak yasaktır. Aynı şekilde görevlilerin de adaylarla yakından ve alçak sesle konuşmaları ayrıca adayların birbirinden kalem, silgi vb. şeyleri istemeleri kesinlikle yasaktır.
- Sınav sırasında, görevlilerin her türlü uyarısına uymak zorundasınız. Sınavınızın geçerli sayılması, her şeyden önce, sınav kurallarına uymanıza bağlıdır. Kurallara aykırı davranışta bulunanların ve yapılacak uyarılara uymayanların kimlik bilgileri Salon Sınav Tutanağına yazılacak ve sınavları geçersiz sayılacaktır.
- Sınav sırasında kopya çeken, çekmeye kalkışan, kopya veren, kopya çekilmesine yardım edenlerin kimlik bilgileri Salon Sınav Tutanağına yazılacak ve bu adayların sınavları geçersiz sayılacaktır.
Adayların test sorularına verdikleri cevapların dağılımları bilgi işlem yöntemleriyle incelenecek, bu incelemelerden elde edilen bulgular bireysel veya toplu olarak kopya çekildiğini gösterirse kopya eylemine katılan adayın/adayların sınavı geçersiz sayılacak ayrıca 2 yıl boyunca ÖSYM tarafından düzenlenen tüm sınavlara başvurusu yasaklanabilecektir.
Sınav görevlileri bir salondaki sınavın, kurallara uygun biçimde yapılmadığını, toplu kopya girişiminde bulunulduğunu raporlarında bildirdiği takdirde, ÖSYM bu salonda sınava giren tüm adayların sınavını geçersiz sayabilir.
- Cevap kâğıdında doldurmanız gereken alanlar bulunmaktadır. Bu alanları doldurunuz. Cevap kâğıdınızı başkaları tarafından görülmeyecek şekilde tutmanız gerekmektedir. Cevap kâğıdına yazılacak her türlü yazıda ve yapılacak bütün işaretlemelerde kurşun kalem kullanılacaktır. Sınav süresi bittiğinde cevapların cevap kâğıdına işaretlenmiş olması gerekir. Soru kitapçığına işaretlenen cevaplar geçerli değildir.
- Soru kitapçığınızı alır almaz kapağında bulunan ilgili alanları doldurunuz. Size söylendiği zaman sayfaların eksik olup olmadığını, kitapçıkta basım hatalarının bulunup bulunmadığını ve soru kitapçığının her sayfasında basılı bulunan soru kitapçık numarasının, kitapçığın ön kapağında basılı soru kitapçık numarasıyla aynı olup olmadığını kontrol ediniz. Soru kitapçığının sayfası eksik veya basımı hatalıysa değiştirilmesi için salon başkanına başvurunuz.
Size verilen soru kitapçığının numarasını cevap kâğıdınızdaki “Soru Kitapçık Numarası” alanına yazınız ve kodlayınız. Cevap kâğıdınızdaki “Soru kitapçık numaramı doğru kodladım.” kutucuğunu işaretleyiniz.
Soru kitapçığı üzerinde yer alan Soru Kitapçık Numarasını doğru kodladığınızı beyan eden alanı imzalayınız.
- Sınav sonunda soru kitapçıkları toplanacak ve ÖSYM’de incelenecektir. Soru kitapçığının sayfalarını koparmayınız. Soru kitapçığının bir sayfası bile eksik çıkarsa sınavınız geçersiz sayılacaktır.
- Cevap kâğıdına ve soru kitapçığına yazılması ve işaretlenmesi gereken bilgilerde bir eksiklik ve/veya yanlışlık olması hâlinde sınavınızın değerlendirilmesi mümkün olamamaktadır, bu husustaki özen yükümlülüğü ve sorumluluk size aittir.
- Soru kitapçığının sayfalarındaki boş yerleri müsvedde için kullanabilirsiniz.
- Soruları ve/veya bu sorulara verdiğiniz cevapları ayrı bir kâğıda yazıp bu kâğıdı dışarı çıkarmanız kesinlikle yasaktır.
- Sınav salonundan ayrılmadan önce, soru kitapçığınızı, cevap kâğıdınızı ve sınava giriş belgenizi salon görevlilerine eksiksiz olarak teslim etmeyi unutmayınız.**

Bu testlerin her hakkı saklıdır. Hangi amaçla olursa olsun, testlerin tamamının veya bir kısmının Merkezimizin yazılı izni olmadan kopya edilmesi, fotoğrafının çekilmesi, herhangi bir yolla çoğaltılması, yayımlanması ya da kullanılması yasaktır. Bu yasağa uymayanlar gerekli cezai sorumluluğu ve doğacak tüm mali külfeti peşinen kabullenmiş sayılır.

