

2017

TIPTA YAN DAL

UZMANLIK EĞİTİMİ

GİRİŞ SINAVI

(YDUS)

BAŞVURU KILAVUZU

Başvuru işleminizi kılavuzda belirtildiği şekilde yaparak sınav ücretini yatırınız. Başvuru bilgilerinizi, ÖSYM'nin <https://ais.osym.gov.tr> internet adresinden başvuru süresi içinde kontrol ediniz. Aday başvuru kayıt bilgilerinizin dökümünü edinerek sınavın diğer aşamalarında gerekebileceğinden özenle saklayınız.

Başvuru bilgilerinizin ÖSYM Aday İşlemleri Sistemine girilmiş olması başvuru için yeterli değildir. Sınav ücretini başvuru süresi içinde yatırmadığınız takdirde başvurunuz tamamlanmamış olduğundan sisteme girilmiş olan başvuru bilgileriniz geçersiz sayılacak ve işleme alınmayacaktır.

Adayların saat 10.00'a kadar sınav binalarına alınma işlemleri tamamlanacaktır. Adaylar, saat 10.00'dan sonra sınav binalarına alınmayacaklardır.

26 Nisan 2014 tarihli ve 28983 sayılı Resmi Gazete’de yayımlanarak yürürlüğe giren Tıpta ve Diş Hekimliğinde Uzmanlık Eğitimi Yönetmeliği (TUEY) uyarınca hazırlanan kılavuzun uygulanması, T.C. Sağlık Bakanlığınca uygun bulunmuştur.

Bu kılavuz sınavla ilgili olarak başvuru, sınavın uygulanması, sınav sonuçlarının değerlendirilmesi ve yerleştirme esaslarını kapsamaktadır. Sınava başvuran adaylar, Kılavuzda ve ilgili mevzuatta yer alan düzenlemeleri kabul etmiş sayılırlar. 6114 sayılı Kanun’un 7. maddesinin 5. fıkrası gereği sınav/yerleştirme ile ilgili açıklama ve duyurular, Ölçme, Seçme ve Yerleştirme Merkezi (ÖSYM) Başkanlığının internet sayfasında yapılır. İnternet sayfasındaki duyurular adaylara tebliğ hükmündedir. ÖSYM tarafından sınav/yerleştirmelerle ilgili olarak alınan yeni kararlar ve gerekli görülen değişikliklere ilişkin bilgiler, ÖSYM’nin internet sayfasından kamuoyuna duyurulacaktır. Bu nedenle ilgililerin ÖSYM’nin internet sayfasını sık sık kontrol etmeleri yararlarına olacaktır.

SINAV TARİHİ : 17 Aralık 2017

BAŞVURU TARİHLERİ : 3 - 10 Ekim 2017

SINAV SAATİ : 10.15

ÇOKTAN SEÇMELİ SORULARIN YER ALDIĞI SINAVIN CEVAPLAMA SÜRESİ : 100 dakika

AÇIK UÇLU SORULARIN YER ALDIĞI SINAVIN CEVAPLAMA SÜRESİ : 60 dakika

SINAV ÜCRETİ : 250,00 TL

GEÇ BAŞVURU GÜNÜ : 25 Ekim 2017 (Sınav ücreti aynı gün ödenir.)

GEÇ BAŞVURU SINAV ÜCRETİ : 375,00 TL

DİKKAT! Kılavuzda yer alan ücretlerin dışında; yeniden şifre edinme, sonuçlara veya sorulara itiraz, belge çıkarma vb. nedenlerle, adaylardan alınacak diğer ücretler, ÖSYM Yönetim Kurulu tarafından belirlenir ve ÖSYM’nin internet sayfasından kamuoyuna duyurulur. Başvuru merkezleri ve bankalar tarafından, kılavuzda ve ÖSYM’nin internet sayfasında belirtilen ücretlerin dışında herhangi bir işlem için adaylardan ücret talep edilemez. Başvurusunu veya tercihini yapmayan, başvurusu veya tercihi geçersiz sayılan, sınava girmeyen veya giremeyen, sınava alınmayan veya sınavdan çıkarılan, sınavda başarı sağlayamayan veya sınavı geçersiz sayılan, ücret gerektirmeyen bir işlem için ücret yatıran veya aynı işlem için birden fazla ödeme yapmış olan adayların ödedikleri ücretler geri verilmez/devredilmez. Ücretlerin doğru yatırılmasının sorumluluğu adaya aittir. Başvuru merkezleri tarafından başvuru işlemi yapan adaydan sadece başvuru hizmeti ücreti alınır, başvuru esnasında ayrıca fotoğraf ve şifre için ücret alınmaz.

ADRES (ÖSYM)

ÖSYM Başkanlığı 06800 - Bilkent- ANKARA

Başvuru, sınav ve sınav sonuçları konusunda adaylarca gönderilecek her tür dilekçe için:

ÖSYM Sınav Hizmetleri Daire Başkanlığı 06800 - Bilkent – ANKARA

ÖSYM internet Adresi: <http://www.osym.gov.tr>

Aday İşlemleri Sistemi (Başvuru, bilgi kontrol, değişiklik, düzeltme, tercih yapma vb.): <https://ais.osym.gov.tr>

Sonuçlar İçin İnternet Adresi: <https://sonuc.osym.gov.tr>

Çağrı Merkezi Telefon Numarası: **444 ÖSYM (444 67 96)**

ÖSYM Sınav Koordinatörlükleri:

ÖSYM Sınav Koordinatörlüklerinin adres ve iletişim bilgileri
ÖSYM’nin <http://www.osym.gov.tr> internet adresinde yer almaktadır.

İÇİNDEKİLER

1. GENEL BİLGİLER, TEMEL İLKE VE KURALLAR.....	1
2. BAŞVURU.....	3
2.1. BAŞVURU KOŞULLARI	3
2.2. BAŞVURU İŞLEMLERİ NASIL YAPILACAKTIR?.....	4
2.3. ADAY BAŞVURU FORMUNUN DOLDURULMASI	5
2.4. BAŞVURU İŞLEMİNİN TAMAMLANMASI	7
3. S I N A V.....	11
3.1. SINAVA GİRERKEN ADAYIN YANINDA BULUNDURMASI GEREKEN BELGELER	11
3.2. SINAVA GİRERKEN ADAYIN YANINDA BULUNDURMASI YASAK OLAN ARAÇ GEREÇ VE EŞYALAR	12
3.3. SINAVIN UYGULANMASI.....	13
3.4. SINAVDA KULLANILACAK SINAV KİTAPÇIĞI VE CEVAP ALANLARI.....	14
3.5. ADAYLARIN SINAVDA TESLİM EDECEKLERİ BELGE VE EVRAK.....	15
3.6. SINAVIN GEÇERLİ SAYILMASI NELERE BAĞLIDIR?.....	15
3.7. SALON TUTANAKLARI VE SINAV SORULARINA VERİLEN CEVAPLAR ÜZERİNDE YAPILAN İNCELEMELER.....	17
4. DEĞERLENDİRME İŞLEMLERİ	17
5. TERCİH BİLDİRİMİ VE YERLEŞTİRME İŞLEMLERİ.....	17
6. KAYIT, ATAMA BİLGİLERİ VE GEREKLİ BELGELER.....	19
7. EK YERLEŞTİRME.....	19
8. YABANCI UYRUKLU ADAYLAR	20
9. SINAV VE YERLEŞTİRME SONUÇLARININ AÇIKLANMASI	21
10. DİĞER BİLGİLER	21
10.1. İNTERNET ERİŞİM ŞİFRESİ BİLGİSİ.....	21
10.2. KİMLİK/İLETİŞİM/DİĞER BİLGİLERİNDE DEĞİŞİKLİK OLANLAR	21
10.3. ÖSYM İLE YAZIŞMALAR	23
10.4. ADAYLARIN İNTERNET ORTAMINDA YAPABİLECEKLERİ İŞLEMLER	23
10.5. ENGELLİ/SAĞLIK SORUNU OLAN ADAYLAR VE SAĞLIK DURUMU/ENGEL BİLGİ FORMUNUN DOLDURULMASI	24

Tablo 2 Üniversitelerde Uzmanlık Eğitimi Yapılacak Programlar ve Kontenjanları

Tablo 3 Sağlık Bakanlığı Eğitim Ve Araştırma Hastaneleri İle Sağlık Bakanlığı Adına Tıp Fakültelerinde Uzmanlık Eğitimi Yapılacak Programlar ve Kontenjanlar

Tablo 5 Uzmanlık Eğitimi Programları ve Kontenjanları

Tablo 6 Uzmanlık Ana Dal Adı ve Kodu.....32

e-Devlet Şifresi ile ÖSYM Sistemlerine Giriş

ADAYLAR TARAFINDAN ÖSYM'YE GÖNDERİLECEK DİLEKÇELER İLE İLGİLİ AÇIKLAMALAR

GENEL AMAÇLI DİLEKÇE ÖRNEĞİ

SINAV ÜCRETİNİN YATIRILACAĞI BANKALAR

1. GENEL BİLGİLER, TEMEL İLKE VE KURALLAR

- 1.1. 1219 sayılı Tababet ve Şuabatı San'atlarının Tarzı İcrasına Dair Kanun ve 26 Nisan 2014 tarihli ve 28983 sayılı Resmi Gazete'de yayımlanarak yürürlüğe giren Tıpta ve Dış Hekimliğinde Uzmanlık Eğitimi Yönetmeliği (TUEY) (<http://tuk.saglik.gov.tr/mevzuat.html>) uyarınca, Sağlık Bakanlığı Eğitim ve Araştırma Hastanelerinde, üniversitelerin tıp fakültelerinde yan dal uzmanlık eğitimi görmek isteyen adaylar ile 1219 sayılı Kanununun Ek 14. maddesinin 2. fıkrası hükmünce, bu Kanunun Ek-1 sayılı çizelgesinin 3. sütununda uzmanlık eğitimi kısa süreli olarak yapabilecekleri belirlenen uzmanlar arasından ana dal uzmanlık eğitimi görmek isteyen adayların seçme işlemleri, Ölçme, Seçme ve Yerleştirme Merkezi (ÖSYM) Başkanlığı tarafından yürütülecektir.

Yarışma esaslarına dayanan Yan Dal Uzmanlık Eğitimi Giriş Sınavı (YDUS), mesleki bilgi üzerine yapılır. Sınavın amacı uzmanlık eğitime kabul edilecek adayları seçerek tercihlerine göre mevcut kontenjanlara yerleştirmektir.

- 1.2. Sisteme dâhil olan kurum, dal veya programlar, eğitim süreleri, kontenjanları ve giriş koşulları ile birlikte Tablo 2, Tablo 3 ve Tablo-5'te ilan edilmiştir. Bu tablolarda 1219 sayılı Kanununun Ek 14. maddesinin 2. fıkrası hükmünce bu Kanunun Ek-1 sayılı çizelgesinin 3. sütununda uzmanlık eğitimi kısa süreli yapabilecekleri belirlenen uzmanlar arasından ana dal uzmanlık eğitimi görmek isteyen adaylar için tanımlanmış kontenjanlar da bulunmaktadır. Bu kontenjanlara yine bu tablolarda kontenjanların altında buldukları ana dalda uzman olanlar başvurabilecektir.

Sağlık Bakanlığı Adına Açılan Kontenjanlarına Başvuracak Adayların Dikkatine!

Özlük hakları Sağlık Bakanlığında kalmak kaydıyla üniversitelere ve ilgili kurumlara Sağlık Bakanlığı adına açılan kontenjanlara başvuracak adaylar 02.11.2011 tarih ve 28103 Sayılı Mükerrer Resmî Gazetede yayımlanarak yürürlüğe giren 663 Sayılı Sağlık Bakanlığı ve Bağlı Kuruluşlarının Teşkilat ve Görevleri Hakkında Kanun Hükmünde Kararname (KHK) hükümlerine tâbi olacaklardır. 663 Sayılı KHK'nın Uzmanlık eğitimi yaptırılması başlıklı 56'ncı maddesi ile aşağıdaki hüküm getirilmiştir:

*“(1)Bakanlık veya bağlı kuruluşlarının kadrolarında tıpta ve dış hekimliğinde uzmanlık mevzuatına göre diğer kamu kurum ve kuruluşlarında uzmanlık eğitimi veya yan dal uzmanlık eğitimi yaptırılabilir. Bu şekilde eğitim yapmak isteyenler, döner sermaye ek ödemesi hariç her türlü malî ve sosyal hakları Bakanlık veya bağlı kuruluşları tarafından karşılanmak üzere ilgili kurum ve kuruluşlarda görevlendirilebilir. Bunlar, eğitimlerini tamamladıklarında görevlendirme süresi kadar Bakanlık veya bağlı kuruluşlarında hizmet yapmakla yükümlüdür. Söz konusu personelden örneği Maliye Bakanlığı tarafından hazırlanmış, yüklenme senedi ile muteber imzalı müteselsil **kefalet senedi alınır**. Bunların hizmet yükümlülüğünü yerine getirmeden görevinden ayrılması, müstafi sayılması, görevine son verilmesi veya Devlet memurluğundan çıkarılması halinde, kendileri için Bakanlıkça yapılmış olan her türlü ödemeler toplamından, varsa hizmetin tamamlanan kısmı için hesaplanan miktar indirildikten sonra bakiye miktar kendilerinden kanuni faizi ile birlikte tahsil edilir. Tahsilât, borç miktarı ve ilgilinin durumu dikkate alınarak azami beş yıla kadar taksitlendirilerek yapılır.*

*(2) İlgililerin uzmanlık eğitiminde başarısızlığı veya kendi istekleri ile uzmanlık eğitimi bırakmaları durumunda ise, **görevlendirme süresi kadar Bakanlığa hizmet yapmaları zorunludur. Belirtilen hizmet süresi kadar Bakanlığa hizmet yapmak istemeyenlere yapılmış olan her türlü masrafların tamamı birinci fıkradaki esaslara göre ödettirilir.**”*

- 1.3. 2017 – YDUS Ankara’da yapılacaktır. Sınav, saat 10.15’te başlayacaktır. Sınavda; çoktan seçmeli soruların yer aldığı alanlarda 80 soru bulunacak ve cevaplama süresi 100 dakika olacaktır. Yazılı sınavın (açık uçlu sorularla yapılacak sınav) yapılacağı alanlarda ise en az 20 soru bulunacak ve cevaplama süresi 60 dakika olacaktır.

Sınav; Anesteziyoloji ve Reanimasyon, Çocuk Cerrahisi, Çocuk Sağlığı ve Hastalıkları, Deri ve Zührevi Hastalıkları, Enfeksiyon Hastalıkları ve Klinik Mikrobiyoloji, Fiziksel Tıp ve Rehabilitasyon, Genel Cerrahi, Göğüs Hastalıkları, Halk Sağlığı, İç Hastalıkları, Kadın Hastalıkları ve Doğum, Kalp ve Damar Cerrahisi, Nöroloji, Ortopedi ve Travmatoloji, Plastik, Rekonstrüktif ve Estetik Cerrahi, Radyoloji, Tıbbi Mikrobiyoloji, Tıbbi Patoloji, Üroloji uzmanlık ana dallarında yapılacaktır.

Aşağıda yer alan uzmanlık ana dallarındaki sınavlarda çoktan seçmeli sorular yer alacaktır:

- Anesteziyoloji ve Reanimasyon
- Çocuk Sağlığı ve Hastalıkları
- Genel Cerrahi
- İç Hastalıkları
- Kadın Hastalıkları ve Doğum

Aşağıda yer alan uzmanlık ana dallarındaki yazılı sınavlarda açık uçlu sorular yer alacaktır:

- Çocuk Cerrahisi,
- Deri ve Zührevi Hastalıkları,
- Enfeksiyon Hastalıkları ve Klinik Mikrobiyoloji,
- Fiziksel Tıp ve Rehabilitasyon,
- Göğüs Hastalıkları,
- Halk Sağlığı,
- Kalp ve Damar Cerrahisi,
- Nöroloji,
- Ortopedi ve Travmatoloji,
- Plastik, Rekonstrüktif ve Estetik Cerrahi,
- Radyoloji,
- Tıbbi Mikrobiyoloji,
- Tıbbi Patoloji,
- Üroloji.

Sınav soruları, içerik açısından adayın uzmanlık eğitiminde kendinden beklenen performansı en iyi şekilde sürdürebilmesini mümkün kılacak temel bilgileri değerlendirmek amacıyla sınavın yapıldığı ana dal genel eğitim programı çerçevesinde hazırlanacaktır.

- 1.4. Yerleştirme; adayların puanları, tercihleri ve kontenjanlar göz önünde tutularak bilgisayar ortamında yapılacaktır.
- 1.5. Uzmanlık öğrenciliğine yerleştirildikten sonra uzmanlık eğitimini bitirmeden kurum veya program değişikliği için yeniden sınava girenlerin yerleştirmeye esas mesleki bilgi puanı % 2 oranında düşürülür.
- 1.6. YDUS sonuçları ÖSYM tarafından internet aracılığıyla ilan edilecektir. Adaylar sınav sonuçları ilan edildikten sonra tercih bildiriminde bulunacaklardır. Tercihlerin yapılacağı tarih ÖSYM'nin internet adresinden adaylara duyurulacaktır. Adayların tercihlerini yaparken, tercih süresince ÖSYM'nin internet adresinden verilecek olan **Tercih Kılavuzundan** yararlanmaları gerekmektedir. YDUS sonuçlarına göre bir eğitim programına yerleştirilen adayların hakları yalnız ilgili sınav dönemi için geçerlidir.
- 1.7. Yerleştirilen adaylar, koşullara uymaları, güvenlik soruşturması ve diğer işlemlerinin tamamlanmış olması hâlinde, Sağlık Bakanlığı Eğitim ve Araştırma Hastanelerindeki kontenjanlara yerleştirilenler bu kurumlardaki uzmanlık öğrencisi kadrolarına; üniversitelerdeki kontenjanlara yerleştirilenler (yabancı uyruklular hariç) ise 2547 Sayılı Yükseköğretim Kanununun 50. Maddesinin d bendi ve aynı Kanunun 2880 Sayılı Kanun ile değişik 33. Maddesi hükümlerine göre bu kurumlardaki öğretim yardımcısı kadrolarına atanabileceklerdir.

- 1.8.** Adayların yerleştirildikleri programlara kaydolmaları veya kadrolara atanmaları için ilgili kanun, tüzük, yönetmelik ve diğer mevzuatta belirtilen koşulları karşılamaları gerekir. Yerleştirildikleri hâlde ilgili mevzuatta öngörülen koşulları karşılamayanların yerleştirildikleri kurumlarca atamaları veya kayıtları yapılmaz.
- 1.9.** Hâlen Sağlık Bakanlığına bağlı hastaneler, üniversiteler ve diğer kamu kuruluşlarında görev yapmakta olan adayların, bu sınav sonuçlarına göre bir uzmanlık eğitimi programına yerleştirilmeleri söz konusu olduğu takdirde, çalışmakta oldukları kurumlardan muvafakat alıp alamayacaklarını belirlemeleri ve sınava katılma kararını buna göre vermeleri gerekir. Sınav sonuçlarına göre bir uzmanlık eğitimi programına yerleştirilmiş olmak, adaylara, atanma konularında mevzuata uymayan bir hak vermez.
- 26.04.2014 tarihli ve 28983 sayılı Resmî Gazete’de yayımlanarak yürürlüğe giren Tıpta ve Diş Hekimliğinde Uzmanlık Eğitimi Yönetmeliği (TUEY)’in 16. Maddesinin 1. fıkrasında yer alan “Bu maddede belirtilen hâller dışında uzmanlık eğitiminin kesintisiz sürdürülmesi şarttır.” hükmü gereğince atama yapıldıktan sonra, aynı maddenin 4. fıkrasında yer alan durumlar dışında, aynı alanda olsa bile görev yeri değişikliği yapılmayacağından, adayların ileride kendi durumlarında meydana gelebilecek değişiklikleri göz önünde tutmaları gerekir.
- 1.10.** Engelli/sağlık sorunu olan adayların başvurularını yapmadan önce kılavuzun **ENGELLİ/SAĞLIK SORUNU OLAN ADAYLAR VE SAĞLIK DURUMU/ENGEL BİLGİ FORMUNUN DOLDURULMASI** maddesini dikkatle okumaları, buna göre SAĞLIK DURUMU/ENGEL BİLGİ FORMUNDA yer alan durumlardan kendilerine uygun olan seçenekleri işaretlemeleri gerekir.
- 1.11.** Adayların Aday Başvuru Formuna yazdıkları bilgilerin sorumluluğu kendilerine aittir. Aday Başvuru Formuna yazılan bilgilerdeki eksik ve yanlışlar yüzünden doğacak sonuçlardan aday sorumlu olacaktır. **Bir adayın beyanının gerçeğe uymadığı tespit edildiği takdirde bu aday, aradan geçen süreye bakılmaksızın bu sınavdan elde ettiği tüm hakları kaybedecektir.**
- 1.12.** Sınavın ve sınav sonuçlarının geçerli sayılabilmesi için adayların bu kılavuzdaki tüm kurallara uyması zorunludur. Kurallara uymayan adayların sınavı geçersiz sayılır. Sınavdan sonra bile olsa bu kurallara uymadığı saptanan adayların sınav sonuçlarından doğan hakları geçersiz sayılacaktır.
- 1.13.** Bu sınava girme veya tercih yapma hakkı olmadığı hâlde sınava giren adayın ilgili sınav/yerleştirme sonuçlarının geçerliliği bulunmaz.
- 1.14.** Sınava girmek ve başarılı olmak, kanun, tüzük, yönetmelik ve diğer mevzuatta yer almayan bir hak vermez.
- 1.15.** Adayların başvuru işlemine geçmeden önce mutlaka bu kılavuzu dikkatlice okumaları/incelemeleri ve tüm sınav koşullarını/kurallarını kabul ederek başvuru yaptıklarını belirtir ekran üzerinde yer alan kutucuğu işaretlemeleri zorunludur.

2. BAŞVURU

2.1. BAŞVURU KOŞULLARI

Durumları aşağıdaki maddelere uyan adaylar 2017-YDUS’a başvurabilirler;

- Sınavın yapılacağı ana dalda uzman unvanını almış olmak ya da bu ana dal uzmanlık eğitimine devam ediyor olmak (Türk Silahlı Kuvvetleri mensupları için özel mevzuatındaki hükümler saklıdır.)
- 3359 sayılı Kanun'un ek 5'inci maddesine göre, bir uzman tabip devlet hizmeti yükümlülüğüne başlamadan veya tamamlamadan YDUS'a girebilir ve yan dalda uzmanlık eğitimine başlayabilir; ancak, yan dal uzmanlığına ait tamamlanmamış bir devlet hizmet yükümlülüğü varken ikinci bir yan dal uzmanlık eğitimine veya ana dal uzmanlığına ait tamamlanmamış bir devlet hizmet yükümlülüğü varken ikinci bir ana dal uzmanlık eğitimine başlayamaz.

- c) Meslek ve sanatını uygulamasına ve uzman olmak istediği dalda çalışmasına engel teşkil edebilecek bedeni ve ruhi bir hastalığı olmamak.

Tıpta Yan Dal Uzmanlık Eğitimi Giriş Sınavı (YDUS)'na yabancı uyruklu adaylar da başvurabilirler.

Adayların, atanmak için yukarıda sayılan şartlara ek olarak ilgili kanun, tüzük ve yönetmeliklerin öngördüğü başka koşullar varsa bunları da karşılamaları gerekir. Kanun, tüzük, yönetmelik ve kılavuzda bulunan şartlara durumları uymadığı hâlde başvuran adaylar sınavı kazanmış olsalar dahi herhangi bir hak iddia edemezler. Bu şartlardan herhangi birini taşımadığı sonradan anlaşılanlar ile uzmanlık eğitimleri sırasında bu şartlardan birini kaybedenlerin eğitimlerine son verilir.

2.2. BAŞVURU İŞLEMLERİ NASIL YAPILACAKTIR?

YDUS'a başvurular elektronik ortamda yapılacaktır. Bu konuda adayların izleyeceği yol aşağıda maddeler hâlinde açıklanmıştır:

- a) **Kılavuz ile Aday Başvuru Formunun Edinilmesi:** Sınava katılmak isteyen adaylar, 2017-YDUS Kılavuzu ile Aday Başvuru Formuna başvuru süresi içinde ÖSYM'nin <http://www.osym.gov.tr> internet adresinden ulaşabilirler. Kılavuz dağıtımı ve satışı yapılmayacaktır.

b) Başvuruların nasıl yapılacağı belirlenmesi:

- ÖSYM Aday İşlemleri Sisteminde geçerli bir fotoğrafı bulunmayan adaylar; başvurularını, diledikleri bir başvuru merkezi aracılığıyla yapacaklardır.
- ÖSYM Aday İşlemleri Sisteminde geçerli bir fotoğrafı (*) bulunan adaylar; başvurularını bireysel olarak internet aracılığıyla (<https://ais.osym.gov.tr>) veya diledikleri bir başvuru merkezi aracılığıyla yapabileceklerdir.

* **Geçerli fotoğraf:** Son 50 ay içerisinde herhangi bir başvuru merkezinden çekilmiş ve ÖSYM tarafından reddedilmemiş fotoğraflar **geçerli fotoğraftır.**

Adayların eğitim bilgileri, Yükseköğretim Bilgi Sisteminden (YÖKSİS) alınarak başvuru ekranına yansıtılacaktır. YÖKSİS'te eğitim bilgisi bulunmayan (*yurt dışı (KKTC hariç), askeri okul mezunları ile ÖSYM Aday İşlemleri Sisteminden (ais) yabancı uyruklu numarası edinen (0 ile başlayan YU numarası) adaylar*) adayların ise varsa ÖSYM Aday İşlemleri Sistemindeki eğitim bilgileri başvuru ekranına yansıtılacaktır.

YÖKSİS'te eğitim bilgisi bulunmayan (*yurt dışı (KKTC hariç), askeri okul mezunları ile ÖSYM Aday İşlemleri Sisteminden (ais) yabancı uyruklu numarası edinen (0 ile başlayan YU numarası) adaylar*) adaylardan ÖSYM Aday İşlemleri Sisteminde de eğitim bilgisi bulunmayanlar başvurularını bir başvuru merkezinden yapacaklardır.

- c) **Başvuru Yapılacak Merkezler:** Başvuru merkezlerinin adresleri, başvuru tarihlerinde ÖSYM'nin <http://www.osym.gov.tr> internet adresinden öğrenilebilir. Başvuru merkezleri tarafından adayların başvuruları, resmi iş gününde ve resmi iş saatleri arasında alınacaktır.

- d) **Sınav ücretinin yatırılması:** Adaylar, başvuru işlemini yaptıktan sonra sınav ücretini yatırarak başvurularını tamamlayacaklardır.

Adaylar sınav ücretini kılavuzun son sayfasında belirtilen bankalardan birine veya ÖSYM'nin internet sayfasında yer alan "ÖDEMELER" alanından kredi kartı/banka kartı ile başvuru süresi içinde yatıracaklardır. Bankaya giderek ücret yatırmak isteyen adayların banka görevlisine başvuruda bildirdikleri T.C. Kimlik Numarasını ve sınav ücretini yatıracığını bildirmesi, bankadan aldıkları dekont üzerindeki T.C. Kimlik Numarası, adı, soyadı ve sınav adı bilgisini kontrol etmeleri ve dekontu saklamaları gerekir. Adaylar isterlerse banka şubelerine gitmeden internet bankacılığı aracılığıyla da bankaya ücret yatırabilirler.

Sınav ücreti ödeme işlemleri sınava başvuru süresi bittikten sonraki ilk gün, bankadan ödeme yapacak olan adaylar için mesai saati bitiminde, ÖSYM'nin internet sayfasında yer alan "ÖDEMELER" alanından kredi kartı/banka kartı ile ödeme yapacak olan adaylar için saat 23.59'da sona erecektir.

Yurt dışından başvuru yapacak adaylar sınav ücretini, ÖSYM'nin internet sayfasında yer alan "ÖDEMELER" alanından kredi kartı/banka kartı ile TL olarak yatıracaklardır.

Geç başvuru gününde yapılan başvurularda sınav ücreti, başvurunun yapıldığı gün ÖSYM'nin internet sayfasında yer alan "ÖDEMELER" alanından kredi kartı/banka kartı ile ödenecektir.

Geç başvuru gününde başvurusunu yaptığı hâlde sınav ücretini aynı gün içinde yatırmayan adayların başvuru bilgileri silinecektir.

DİKKAT: Sınava başvuru işlemini yaptığı hâlde sınav ücretini süresi içinde yatırmayan adayların başvuruları tamamlanmamış olduğundan sisteme girilmiş olan başvuru bilgileri silinecek, başvuru kayıt bilgileri iptal edilecek, bina/salon atamaları yapılmayacak ve bu adaylar için Sınava Giriş Belgesi düzenlenmeyecektir.

2.3. ADAY BAŞVURU FORMUNUN DOLDURULMASI

Aday Başvuru Formundaki alanların doldurulmasına ilişkin açıklamalar sırasıyla ve aynı başlıklar kullanılarak aşağıda verilmiştir. Bu açıklamalar dikkatle okunduktan sonra doldurma işlemine geçilmelidir. Aday Başvuru Formu, başvuru işleminin kolay ve yanlışsız yapılmasına yardımcı olacağı için bu forma yazılanlar okunaklı olmalıdır. Formun doğru ve eksiksiz olarak doldurulması adayın sorumluluğundadır. Kimlikle ilgili bilgi alanlarına, adayın nüfus cüzdanında yer alan bilgiler değiştirilmeden, kısaltma yapılmadan yazılacaktır.

Adaylara biyometrik yöntemlerle kimlik doğrulaması yapılabilecektir. Biyometrik yöntemlerle kimlik doğrulama uygulamaları için elde edilen veriler sınav hizmetlerinde kullanılmak üzere saklanabilecektir.

Aday Başvuru Formundaki bilgilerin gerçeğe uygun olmasından aday sorumludur. Eksik veya yanlış bilgilerden adayların yararına doğacak sonuçlar geçersiz sayılır, zararına olacak sonuçlar düzeltilmez. Adayın, yazdığı bilgilerdeki eksiklik ve yanlışlardan doğacak sonuçlarla ilgili itirazları dikkate alınmaz. Yanlış bilgi verildiğinin tespiti hâlinde, adayların sınav sonuçlarına ilişkin bütün hakları geçersiz sayılır.

ÖSYM tarafından gerektiğinde adaylara; telefon, SMS, e-posta vb. yollarla bilgilendirme yapılabildiğinden ÖSYM'nin Aday İşlemleri Sistemindeki iletişimle ilgili alanların mutlaka güncel ve doğru bilgileri içermesi gerekmektedir.

1. T.C. KİMLİK NUMARASI / Y.U. NUMARASI

a) Türkiye Cumhuriyeti vatandaşları T.C. Kimlik Numaralarını yazacaklardır.

T.C. Kimlik Numarası edinmiş olup, uyuşmaması Türkiye Cumhuriyeti olan çift uyruklu adaylar ile doğumla Türk vatandaşı olup da çıkma izni almak suretiyle Türk vatandaşlığını kaybedenlerden 5203 sayılı Kanun ve 5901 sayılı Türk Vatandaşlığı Kanunu ile Saklı Tutulan Hakların Kullanılmasına İlişkin Belge sahibi olanlar (Mavi Kart sahipleri) bu alana T.C. Kimlik Numaralarını yazacaklardır.

b) T.C. Kimlik Numarası bulunmayan KKTC uyruklu, yabancı uyruklu ve uyruğu olmayan adaylar bu alana, T.C. Kimlik Numarası yerine kullanacakları Nüfus ve Vatandaşlık İşleri Genel Müdürlüğü'nün Merkezî Nüfus İdaresi Sistemi'nden (MERNİS) almış oldukları "9" ile başlayan, 11 rakamdan oluşan Yabancı Uyruklu (Y.U.) Numarasını (yabancı kimlik numarası) yazacaklardır. Bu adayların kişisel bilgileri MERNİS'ten ÖSYM kayıtlarına yansıtılacaktır.

MERNİS'te Y.U. Numarası bulunmayan adaylar, ÖSYM'nin <https://ais.osym.gov.tr> adresinden Y.U. numarası edinme formunu doldurarak onaylayacaklar ve böylece bir “**Belge Kodu**” edineceklerdir. Bu formun bir dökümü ve geçerli kimlik belgeleri ile birlikte ÖSYM Sınav Koordinatörlüklerine başvurarak ücreti karşılığı Y.U. numaralarını edineceklerdir. Daha önceden bu şekilde Y.U. Numarası edinen adaylar T.C. Kimlik Numarası yerine bu numaralarını kullanacaklardır.

Başvuru süresince KKTC hariç yurt dışında bulunan adaylardan MERNİS'te Y.U. numarası bulunmayanlar, ÖSYM'nin <https://ais.osym.gov.tr> adresinden Y.U. numarası edinme formunu doldurarak edindikleri “**Belge Kodu**” ile ÖSYM Çağrı Merkezinden Y.U. numaralarını alacaklardır.

Adayların tercih işlemi yapabilmeleri için, sınavdan sonra T.C. Kimlik /Y.U. Numaralarındaki değişiklikleri tercih tarihinin son günü saat 12.00'ye kadar Merkezimize bildirmeleri gerekmektedir.

2. ADI

3. SOYADI

4. BABA ADI

5. ANNE ADI

6. DOĞUM TARİHİ

7. CİNSİYETİ

8. DOĞUM YERİ

9. NÜFUSA KAYITLI OLDUĞU İL/İLÇE

10. UYRUĞU

- a) T.C. uyruklular **T.C.** seçeneğini işaretleyeceklerdir.
- b) Uyruğundan biri T.C. olan çift uyruklular, **T.C.** seçeneğini işaretleyeceklerdir.
- c) Türk vatandaşlığından izin ile ayrılanlar ve bunların kanuni mirasçıları (Mavi Kart sahipleri/Saklı Tutulan Hakların Kullanılmasına İlişkin Belge sahibi olanlar) “**Mavi Kartlı**” seçeneğini işaretleyeceklerdir.
- d) Kuzey Kıbrıs Türk Cumhuriyeti (KKTC) uyruklular ile uyruğundan biri T.C. olan KKTC uyruklular “**T.C.**” seçeneğini işaretlemelidir. T.C. hariç uyruğundan biri KKTC olan çift uyruklular “**KKTC**” seçeneğini işaretleyeceklerdir.

KKTC uyruklu adaylar ilgili alana KKTC Kimlik Numaralarını da yazacaklardır.

DİKKAT: Uyruğundan biri KKTC olan çift uyruklu adaylardan bu kılavuzda (varsa) KKTC uyruklular için verilen kontenjanlardan yararlanmak isteyenlerin, “**KKTC**” seçeneğinin işaretlenmiş olarak gelmesi gerekmektedir.

- e) Yabancı uyruklular, hiçbir devletin uyruğunda olmayanlar ve mülteciler “**Yabancı Uyruklular**” seçeneğini işaretleyeceklerdir.
- f) Türk soylu yabancıların Türkiye'de meslek ve sanatlarını serbestçe yapabilmelerine, kamu, özel kuruluş ve iş yerlerinde çalışabilmelerine ilişkin 2527 Sayılı Kanunun kapsamında bulunanlar “**2527 Sayılı Kanun Kapsamında Bulunanlar**” seçeneğini işaretleyeceklerdir.
- g) Birden fazla uyruğu olan adaylar, bu alanda birden çok seçeneği işaretleyebileceklerdir ancak, diğer uyruk bilgilerinin sisteme işlenebilmesi için değişikliğe esas belgelerini dilekçe ekinde Merkezimize göndermelidir. Uyruk bilgileri T.C. vatandaşı, Mavi Kartlı, 9 ile başlayan KKTC ve/veya Yabancı Uyruklu adaylar için sistem tarafından otomatik olarak işaretli olarak gelir ve aday veya başvuru merkezi görevlisi tarafından değiştirilemez. Adaylar uyruk bilgilerindeki değişiklik taleplerini doğrudan ÖSYM'ye iletmelidir.

11. YAZIŞMA ADRESİ

KKTC dâhil Türkiye dışında oturan adaylar, bu alana ülke adı dâhil tüm adres bilgilerini yazacaklar, ADRES İLİ ve ADRES İLÇESİ bilgi alanlarını boş bırakacaklardır.

12. TELEFON NO

13. E-POSTA ADRESİ

11., 12. ve 13. bilgi alanlarına size ulaşılacak en güncel ve doğru bilgilerinizi yazınız. Merkezimizin sizinle yapacağı bütün iletişim işlemlerinde bu bilgilerin kullanılacağını unutmayınız.

ÖSYM tarafından gerektiğinde adaylara; SMS, e-posta vb. yollarla bilgilendirme yapıldığından, ÖSYM'nin Aday İşlemleri Sistemindeki iletişim bilgilerinin adaylar tarafından güncel tutulması zorunludur.

14. UZMANLIK ANA DALI ADI

Adaylar, uzmanlık ana dal adını ve kodunu Tablo 6'dan bulacak ve ilgili alana yazacaktır.

15. YAN DAL UZMANLIK ÖĞRENCİLİĞİ DURUMU

Hâlen uzmanlık eğitimine devam etmekte olanlar "Yan Dal Uzmanlık Eğitimime Devam Ediyorum" kutucuğunu işaretleyeceklerdir. Aday Başvuru Formunda doğru beyanda bulunmayanlar, bu durumları sınavdan sonra tespit edildiği takdirde, sınavdan kazanmış oldukları tüm haklarını kaybetmiş olacaklardır.

16. KILAVUZ KOŞULLARINI OKUDUM, KABUL EDİYORUM

17. İNTERNET ERİŞİM ŞİFRESİ İSTEĞİ

Bu alanı işaretleyen adaylara Aday İşlemleri Sistemi'ne giriş için geçici şifre üretilecektir. Bu işlem için adaydan herhangi bir ücret alınmayacaktır. Bu şifrenin en kısa sürede ÖSYM'nin İnternet adresinden değiştirilmesi gerekmektedir.

18. ADAYIN İMZASI

2.4. BAŞVURU İŞLEMİNİN TAMAMLANMASI

a) Başvuru merkezi aracılığıyla yapılacak başvurular

Tüm Başvuru Merkezleri başvuruları, resmi iş gününde ve resmi iş saatleri içinde alacaklardır. Başvuru işleminin yapılabilmesi için adayın başvuru merkezine şahsen gitmesi zorunludur.

Başvuru merkezine giderken adayın yanında bulundurması gereken belgeler aşağıda belirtilmiştir:

- Eksiksiz ve doğru olarak doldurulmuş Aday Başvuru Formu,
- Nüfus cüzdanı /Türkiye Cumhuriyeti Kimlik Kartı veya süresi geçerli pasaportun aslı

(Nüfus cüzdanında soğuk damga basılı olmalı, adayın sınav görevlilerince kolaylıkla tanınmasını sağlayacak güncel bir fotoğraf ve T.C. Kimlik Numarası bulunmalı, pasaportun süresi geçerli olmalıdır. Üzerinde soğuk damga, adayın sınav görevlilerince kolaylıkla tanınmasını sağlayacak güncel bir fotoğraf veya T.C. Kimlik Numarası bulunmayan (T.C. Kimlik Numarası elle veya daktilo ile sonradan yazılmış veya ilave edilmiş olmamalıdır.) nüfus cüzdanları ile geçerlilik süresi bitmiş pasaport kabul edilmeyecektir.),

- Engelli Adaylar için,

ÖSYM Aday İşlemleri Sisteminde engel/sağlık bilgisi yer almayan veya engel bilgisi değişen adaylar için bir üniversite veya devlet hastanesinden alınmış engelli sağlık kurulu raporu/sağlık raporlarının bir örneği,

Engellerine ilişkin öz geçmişlerini ayrıntılı olarak anlatan bir dilekçe

Sağlık Durumu/Engel Bilgi Formu

(Sağlık Durumu/Engel Bilgi Formu tam ve doğru olarak doldurulmuş olmalıdır. Bu belgeler, başvuru merkezine teslim edilmeyecek aday tarafından başvuru süresi içinde ÖSYM'ye gönderilecektir.)

Başvuru merkezlerine Aday Başvuru Formu veya herhangi bir belge (sağlık raporu vb.) teslim edilmeyecek gerekli hâllerde bu belgeler doğrudan ÖSYM'ye gönderilecektir.

DİKKAT: Başvuru ekranına yansıtılan YÖKSİS kaynaklı eğitim bilgileri, ÖSYM başvuru merkezlerinde değiştirilemez. YÖKSİS'teki eğitim bilgilerinde eksiklik/düzeltilme olan adayların başvuru süresi içinde kendi üniversitelerine başvurarak bu bilgilerinin düzeltilmesini sağlamaları gerekmektedir.

YÖKSİS kaynaklı olmayan eğitim bilgilerinin değiştirmek/düzeltilmek isteyen adaylar istedikleri takdirde (KKTC hariç yurt dışı, askeri okul mezunları ile ÖSYM Aday İşlemleri Sisteminden (ais) yabancı uyruklu numarası edinen (0 ile başlayan YU numarası) adaylar) bu bilgilerinin, ÖSYM başvuru merkezlerince başvuru süresi içinde değiştirilebilecek/düzeltililebilecektir. Bu durumdaki adayların eğitim bilgilerinin gösterir belgelerinin (diploma, mezuniyet belgesi, öğrenci belgesi vb.) resmî onaylı bir örneğini yanlarında bulundurmaları ve Aday Başvuru Formu ekinde başvuru merkezi görevlisince teslim etmeleri gerekmektedir. (Belgenin aslı ve onaysız bir fotokopisinin adayın yanında olduğu durumlarda başvuru merkezi görevlisi belgenin aslını inceleyerek fotokopi belgeyi onaylayabilecektir.). Bu belgeler, teslim alındığı tarihten itibaren en az 1 takvim yılı başvuru merkezlerinde saklanacak, ÖSYM tarafından talep edildiğinde başvuru merkezlerince ÖSYM'ye gönderilecektir. Başvurularında, adayın yanında eğitim bilgilerinde değişikliğe esas belge veya belgenin onaylı bir örneği olmadan kesinlikle değişiklik/düzeltilme yapılamaz. Bunun dışında başvuru merkezlerine Aday Başvuru Formu veya herhangi bir belge (sağlık raporu vb.) teslim edilmeyecek gerekli hâllerde bu belgeler doğrudan ÖSYM'ye gönderilecektir.

Merkezimize gönderilen eğitim bilgilerinde değişiklik/düzeltilme talepleri Merkezimizce işleme alınmayacaktır. Merkezimize gönderilen düzeltme/değişiklik talepleri, mezuniyet/öğrenim durumu belgeleri işleme alınmaz ve cevaplandırılmaz.

Başvuru merkezi görevlisi tarafından Aday Başvuru Formundaki bilgiler ile birlikte Merkezimiz kayıtlarında geçerli bir fotoğrafı bulunmayan adayların web kamerayla çekilecek fotoğrafı da elektronik ortama aktarılacaktır. **Merkezimiz kayıtlarında geçerli bir fotoğrafı (*) bulunan adayların fotoğraflarının çekilmesi sistem tarafından engellenmektedir.** Bu kural nedeniyle başvuruda fotoğrafı yeniden çekilemeyen adaylardan fotoğrafının değişmesini talep edenler, bu taleplerini başvurularını tamamladıktan sonra ÖSYM'ye Genel Amaçlı Dilekçe örneği, fotoğrafı ve onaylı nüfus cüzdanı sureti, son 3 ay içerisinde çekilmiş bir adet vesikalık fotoğraf ve varsa fotoğrafını değiştirme talebinin nedenini belirten belge ile sınava başvuru süresince ve sınava başvuru süresi tamamlandıktan sonraki ilk 5 gün içinde ÖSYM'ye başvuruda bulunacaklardır (Süre hesabında ÖSYM evrak kaydı esas alınır. Süre tamamlandıktan sonra ÖSYM'ye ulaşan belgeler işleme alınmaz.). Adayın talebi, ÖSYM tarafından uygun görüldüğü takdirde fotoğraf değişikliği ÖSYM tarafından belirtilen tarihler arasında ÖSYM Sınav Koordinatörlüklerinden gerçekleştirilecektir.

Web kamerayla çekilecek fotoğrafın, adayın kolaylıkla tanınmasını sağlayacak şekilde cepheden ve yüzü açık olarak çekilmesi gerektiğinden, başvuru merkezine giderken adayların bu hususa dikkat etmeleri gerekmektedir. Sınav günü adayı tanımada önemli rol oynayacak, fotoğraftaki saç, bıyık, makyaj gibi görünüm özelliklerinde bir değişiklik bulunmamalıdır. Sınav günü salon başkanının, fotoğrafınızdan kimliğinizi belirlemede güçlük çektiği takdirde sizi sınava almayabileceğini veya sınavınızın geçersiz sayılabileceğini göz önünde bulundurunuz. Başvuru merkezi görevlisi, bilgilerinizi ve fotoğrafınızı elektronik ortama aktardıktan sonra yazıcıdan alacağı **Aday Başvuru Kayıt Bilgileri** adlı belgeyi kontrol etmeniz için size verecektir. Bu belgeyi özenle kontrol ediniz, fotoğrafınız uygun çekilmiş ve diğer bilgileriniz doğru olarak sisteme işlenmiş ise imzaladıktan sonra onaylaması için görevliye geri veriniz. Fotoğrafınız uygun çekilmemiş ve/veya bilgileriniz sisteme doğru olarak işlenmemiş ise görevliden düzeltilmesini isteyiniz.

Belgede yer alan şifre geçici şifrenizdir. Bu şifreyi en kısa sürede ÖSYM'nin internet adresinden değiştiriniz. Şifreniz daha sonraki işlemlerinizi de gerekeceğinden şifrenizi unutmayınız, kimseye vermeyiniz, hiç kimse ile paylaşmadan özenle saklayınız.

Başvuru bilgilerinizin doğruluğundan ve fotoğrafınızın uygunluğundan, başvurunuz onaylandıktan sonra ortaya çıkabilecek yanlışlıktan veya eksiklikten sorumlu olduğunuzu unutmayınız. Onaylanmış, fotoğraflı belgeyi alınız ve sınavın bütün aşamalarında size gerekli olabileceğinden saklayınız.

DİKKAT: BU AŞAMADA BAŞVURUNUZ HENÜZ TAMAMLANMAMIŞTIR! Bilgilerinizin doğruluğunu kontrol ettikten sonra ONAY KODUNU GÖREVLİYE BİLDİRİNİZ. Görevli onay kodunu girdikten sonra başvuru bilgileriniz sisteme kaydedilecektir. Onay kodu girilmeyen başvurularda başvuru bilgileri sisteme kaydedilmiş olmayacağından geçersizdir ve sorumluluk adaya aittir.

Başvuru işleminizi yaptıktan sonra sınav ücretini süresi içinde yatırarak BAŞVURUNUZU TAMAMLAYINIZ. Başvurunuzu başvuru tarihleri içinde <https://ais.osym.gov.tr> üzerinden MUTLAKA KONTROL EDİNİZ. Aday başvuru kayıt bilgilerinizin dökümünü edinerek sınavın diğer aşamalarında gerekebileceğinden özenle saklayınız.

Adayların Sağlık/Engel Bilgileri: Adayların 2014 yılında başvurdukları sınavlarda alınan engel durumu bilgileri, ÖSYM Aday İşlemleri Sistemine yansıtılmıştır. Sınava başvuru esnasında engel durumu bilgisi sistemde yer almayan adaylar, başvuru merkezinde sağlık raporlarını ibraz ederek bu bilgilerinin sisteme kaydını yaptırabileceklerdir. Bu alanda yapılacak tüm işlemler resmî belgeye dayalı yapılır. Sistemde mevcut olan engel durumu bilgisinde değişiklik sadece ÖSYM tarafından yapılır. Başvuru merkezlerinde ilk kez engelli olarak kaydı yapılan adaylar ile sistemde mevcut olan engel durumu bilgisinde değişiklik olan adayların Sağlık/Engel Bilgi Formunu, Aday Başvuru Kayıt Bilgilerinin bir fotokopisi ile sağlık raporlarının onaylı bir örneğini, engel durumlarını belirten dilekçeleri ile birlikte başvuru süresi içinde ÖSYM'ye ulaştırmaları gerekmektedir.

Belgelerin asılları ÖSYM'ye gönderilmemeli, ÖSYM Sınav Koordinatörlüklerine ve diğer başvuru merkezlerine de teslim edilmemelidir.

Cezaevinde olan adaylar ise başvurularını, kendileri için oluşturulan başvuru merkezlerinden yapacaklardır.

b) İnternet ile bireysel başvurular

Bireysel olarak internet aracılığıyla başvuru hakkı olan adaylar, başvuru süresi içinde ÖSYM'nin Aday İşlemleri Sistemine (<https://ais.osym.gov.tr>) T.C. Kimlik/Y.U. Numaraları ve şifreleri ile **giriş yaparak** başvurularını buradaki açıklamalar doğrultusunda yapacak ve sınav ücretini yatırarak başvurularını tamamlayacaklardır. İnternet aracılığıyla bireysel başvuru, başvuru süresinin son günü, saat 23.59'da sona erecektir.

DİKKAT: Başvuru işleminin yapılması için başvuru ekranında “Başvuru İşlemi ÖSYM'ye Bildirilmiştir.” açıklamasının mutlaka görülmesi ve sınav ücretinin yatırılması, aday başvuru kayıt bilgilerinin bir dökümünün, yazıcıdan alınarak başvurunun diğer aşamalarında gerekebileceğinden özenle saklanması gerekmektedir.

İnternet aracılığıyla bireysel başvuru yapan engelli/sağlık sorunu olan adaylardan sistemde engel/sağlık bilgisi bulunmayan veya bu bilgisinde değişiklik olanların, sağlık/engel bilgilerinin sisteme girilebilmesi için, Sağlık/Engel Bilgi Formunu, Aday Başvuru Kayıt Bilgilerinin bir fotokopisi ile sağlık raporlarının onaylı bir örneğini, engel durumlarını belirten dilekçeleri ile birlikte başvuru süresi içinde ÖSYM'ye ulaştırmaları gerekmektedir.

c) Yurt Dışından Başvurular

İnternet aracılığıyla bireysel başvuru hakkı olmayan adaylardan, başvuruların yapılacağı tarihler arasında eğitim, tedavi vb. nedenlerle yurt dışında bulunduğu için (KKTC ve Kırgızistan-Bişkek hariç)

başvuru merkezine gitmesi mümkün olmayanlar, başvurularını aşağıdaki şekilde yapacaklardır. Posta yolu ile başvuru alınmayacaktır.

Bu adaylar, sınava sadece pasaportları ile kabul edileceklerdir. Bu adaylar için sınavda pasaport dışında bir kimlik belgesi kabul edilmeyecektir.

- 1) MERNİS'te Y.U. numarası bulunmayanlar, YU Numarası alacaklardır.
- 2) Yurt dışından başvuru yapmak isteyen adaylar, ÖSYM Çağrı Merkezi'ni başvuru süresi içerisinde bir yurt dışı telefon numarasından arayarak sınava yurt dışından başvuracaklarını bildireceklerdir. Çağrı Merkezi Personeli ilgili adayın sınava yurt dışından başvuru yapacağını kayıt edecektir.
- 3) Adaylar, T.C Kimlik / YU Numarası ve şifresiyle AİS'e giriş yaparak başvuru bilgilerini sisteme kaydedeceklerdir. ÖSYM aday internet erişim şifresi olmayanlar ÖSYM'nin Çağrı Merkezinden şifrelerini edineceklerdir.
- 4) Başvuru işlemini yapan adaylar, başvuru süresince ve başvuru süresi bittikten sonraki ilk gün 23.59'a kadar www.osym.gov.tr internet adresinde bulunan "ÖDEMELER" alanından kredi kartı/banka kartı ile sınav ücretini TL olarak yatıracaklardır.
- 5) Adaylar, başvuru süresi içinde başvuru kayıt bilgilerinin bir dökümünü yazıcıdan edinerek sınavın diğer aşamalarında gerekebileceğinden özenle saklamalıdır.
- 6) ÖSYM Aday İşlemleri Sisteminde geçerli bir fotoğrafı bulunmayanlar; fotoğraf alanını boş bırakacaklardır. Ayrıca; adaylar, eğitim bilgileri alanında YÖKSİS kaynaklı olmayan bilgilerinde güncelleme /ekleme yapabileceklerdir.
- 7) Sınav ücretini yatırarak sınava başvurularını tamamlayan 6. maddede belirtilen adaylar, sınav tarihinden önceki son resmi iş günü mesai saati bitimine kadar ÖSYM Ankara Sınav Koordinatörlüğüne (Çetin Emeç Bulvarı 1290. Sokak No:2 Yukarı Öveçler-ANKARA), Ankara Ulus ÖSYM bürosuna veya İstanbul Üsküdar Sınav Koordinatörlüğüne aşağıdaki belgelerle birlikte şahsen başvuru yaparak başvurularını tamamlayacaklar ve Sınava Giriş Belgelerini edinebileceklerdir. Bu belgelerden biri bile eksik olan adayların başvurusu tamamlanmamış olacaktır. Bu adaylar, Sınava Giriş Belgesi edinemezler.
 - a) Doldurulmuş ve aday tarafından imzalanmış Aday Başvuru Kayıt Bilgisi
 - b) Başvuru tarihinde yurt dışında bulunduğunu belirten resmî bir belge (pasaportun aslı ve pasaport giriş-çıkış mühürlerinin bulunduğu sayfanın onaylı bir örneği)
 - c) Diploma veya öğrenim durumunu gösterir resmî bir belgenin onaylı örneği (eğitim durumunda herhangi bir güncelleme/ekleme yapılmış ise)
- 8) Yukarıda belirtilen belgeler, başvuru merkezi görevlisince kontrol edilecektir. Adayın geçerli bir fotoğrafı bulunmaması durumunda fotoğrafı çekilecek, eğitim bilgisindeki aday beyanı eğitim bilgilerini gösterir belge doğrultusunda başvuru merkezi görevlisi tarafından sistemde onaylanacaktır.
- 9) Pasaportundaki giriş-çıkış tarihleri doğrultusunda yurt dışında olduğu süre sınavın başvuru süresinin **tamamını kapsamadığı** tespit edilenlerin (başvuru yaparak sınav ücretini yatırmış olsalar bile) başvuruları kabul edilmeyecek bu adaylar için Sınava Giriş Belgesi düzenlenmeyecektir. (Pasaportunda giriş-çıkış tarihi belirtilmeyenler için e-devletten alınan belgeler, belge doğrulama adresinden kontrol edilerek kabul edilir.). Yurt dışından başvuru için sisteme kayıt olan adaylardan yurt dışında olduğu süre **sınavın başvuru süresinin tamamını kapsamadığı tespit edilenlere** Sınava Giriş Belgesi düzenlenmeyeceğinden bu durumdaki adayların sistemdeki yurt dışı kayıt bilgilerini ÖSYM'ye başvurarak sildirmeleri ve yurt içindeki bir başvuru merkezinden sınavın başvuru süresi içinde başvurularını yapmış olmaları gerekmektedir.
- 10) Belgelerinde eksiklik/ tutarsızlık olan adaylar ile sınav ücretini süresi içinde yatırmayan adaylar için bu işlemler yapılmayacak, bu durumdaki adaylar için Sınava Giriş Belgesi düzenlenmeyecektir. Belgelerinde eksiklik/ tutarsızlık olan adaylar ile sınav ücretini süresi içinde yatırmayan adaylar sınava alınmayacaklardır. Bu adayların başvuru kayıt bilgileri sistemden silinecektir.

- 11) Başvuru merkezi görevlisince adayın pasaportu incelemeden hemen sonra adaya geri verilecek, diğer belgeler teslim alınacaktır.
- 12) 6. madde kapsamında olmayan ve başvurusunu yurtdışında AİS üzerinden yapan adaylar, yurtiçinden bireysel başvuru yapan adaylar gibi işlem yapacaktır.

Yurt dışından başvuru yapan engelli/sağlık sorunu olan adaylardan, sistemde sağlık bilgisi bulunmayanların veya değişiklik olanların, sağlık/engel bilgilerinin sisteme girilebilmesi için, Sağlık/Engel Bilgi Formunu, Aday Başvuru Kayıt Bilgilerinin bir fotokopisi ile sağlık raporlarının onaylı bir örneğini, engel durumlarını belirten dilekçeleri ile birlikte başvuru süresi içinde ÖSYM'ye ulaştırmaları gerekmektedir.

3. S I N A V

3.1. SINAVA GİRERKEN ADAYIN YANINDA BULUNDURMASI GEREKEN BELGELER

a) 2017-YDUS SINAVA GİRİŞ BELGESİ:

Sınava Giriş Belgesi adayların adreslerine gönderilmeyecektir. Bu belgeyi, T.C. Kimlik/Y.U. Numaranız ve şifreniz ile ÖSYM'nin <https://ais.osym.gov.tr> internet adresinden sınav tarihinin 10 gün öncesinden başlamak üzere edinmeniz gerekmektedir. Belgenin üzerinde sınava gireceğiniz merkez, bina ve salon bilgileriniz ile fotoğrafınız bulunmaktadır. Hiçbir aday Sınava Giriş Belgesinde yazılı olan salondan başka bir salonda sınava giremez. Sınava Giriş Belgesinde yazılı olan salondan başka bir yerde sınava giren adayın sınavı geçersiz sayılır. Sınava gireceğiniz binayı, adres bilgisini teyit etmek amacı ile önceden gidip görmeniz sınav günü size kolaylık sağlayacaktır.

Sınava Giriş Belgesini kaybeden adaylar tekrar internetten edinebileceklerdir. Adaylar internetten edinecekleri bu belgelerin renkli veya siyah-beyaz çıktılarını sınavda yanlarında bulundurmaları zorundadır.

Belge üzerinde adayın fotoğrafı bulunması zorunludur. Adaylar, bu belgelerinin yazıcıdan dökümünü edinirken belge üzerinde adayın fotoğraflarının görünür olmasına özen göstermelidirler. Belgenin ön yüzündeki ÖSYM tarafından belirlenmiş bilgiler hariç ön ve arka yüzünde herhangi bir yazı, resim, işaret vb. bulunduğu takdirde adayın sınavı geçersiz sayılacaktır.

DİKKAT: Başvuru işlemi yaptığı hâlde sınav ücretini yatırmayan adaylar için Sınava Giriş Belgesi düzenlenmez.

b) NÜFUS CÜZDANI/TÜRKİYE CUMHURİYETİ KİMLİK KARTI VEYA SÜRESİ GEÇERLİ PASAPORT:

Sınava girebilmeniz için Sınava Giriş Belgesinden başka, nüfus cüzdanı veya pasaportunuzun da yanınızda bulunması zorunludur.

Nüfus cüzdanı/Türkiye Cumhuriyeti Kimlik Kartı veya pasaport dışında,

- Türk vatandaşlığından izin ile ayrılanlar ve bunların kanuni mirasçılara ait Mavi Kartlar,
 - Pasaportları bulunmayan KKTC vatandaşlarının fotoğraflı ve kimlik numaralı Kuzey Kıbrıs Türk Cumhuriyeti Kimlik Kartı
- özel kimlik belgesi olarak kabul edilecektir.

Bunların dışında;

- sürücü belgesi,
- meslek kimlik kartları vb. diğer tüm belgeler sınava giriş için geçerli belgeler sayılmayacaktır.

Nüfus cüzdanında soğuk damga basılı olmalı, adayın sınav görevlilerince kolaylıkla tanınmasını sağlayacak güncel bir fotoğraf (Sınav günü sınav görevlilerinin sizi fotoğrafınızdan tanımakta güçlük çektiği takdirde sizi sınava almayabileceğini göz önünde bulundurunuz.) ve T.C. Kimlik Numarası bulunmalı, pasaportun süresi geçerli olmalıdır. Üzerinde soğuk damga, adayın sınav

görevlilerince kolaylıkla tanınmasını sağlayacak güncel bir fotoğraf veya T.C. Kimlik Numarası bulunmayan (T.C. kimlik numarası elle veya daktilo ile sonradan yazılmış veya ilave edilmiş olmamalıdır.) nüfus cüzdanları ile geçerlilik süresi bitmiş pasaportlar kabul edilmeyecektir.

2017 yılından itibaren Türkiye Cumhuriyeti İçişleri Bakanlığı Nüfus ve Vatandaşlık İşleri Genel Müdürlüğü tarafından eski Nüfus Cüzdanları yenilenmeyecek yerine Türkiye Cumhuriyeti Kimlik Kartı verilecektir. Sınava giriş için geçerli bir nüfus cüzdanı bulunmayanların Türkiye Cumhuriyeti Kimlik Kartını edinme sürecini de göz önünde bulundurarak Türkiye Cumhuriyeti Kimlik Kartını edinmeleri gerekir.

Adaylara biyometrik yöntemlerle kimlik doğrulaması yapılabilecektir. Biyometrik yöntemlerle kimlik doğrulama uygulamaları için elde edilen veriler sınav hizmetlerinde kullanılmak üzere saklanabilecektir.

Bu belgeleri eksiksiz olarak yanında bulundurmayan aday, mazereti ne olursa olsun, sınava alınmayacaktır.

Bir aday bu belgeleri yanında olmadığı hâlde Sınav Koordinatörlerinin, bina ve salon görevlilerinin veya ÖSYM Temsilcilerinin kararıyla herhangi bir salonda sınava alınmış olsa bile, bu adayın sınavı geçersiz sayılacaktır.

Sınav binalarında hiçbir eşya emanete alınmayacağından, adayların sınav binalarına bu belgeler dışında herhangi bir eşya, araç gereç getiremezler. Sınavın yapıldığı her bir salona en az bir adet duvar saati, adayların sınavda kullanacakları gereçler (kalem, silgi, kalemtraş) ve peçete ÖSYM tarafından sağlanacaktır. Adaylar sınava, şeffaf pet şişe içinde su getirebileceklerdir.

3.2. SINAVA GİRERKEN ADAYIN YANINDA BULUNDURMASI YASAK OLAN ARAÇ GEREÇ VE EŞYALAR

Sınav binalarında hiçbir eşya emanete alınmayacağından adayların sınav binalarına,

- *çanta, cüzdan, cep telefonu, saat, kablosuz iletişim sağlayan bluetooth vb. cihazlarla; kulaklık, kolye, küpe, yüzük (alyans hariç), bilezik, broş ve diğer takılarla, anahtar, metal para gibi metal içerikli eşyalarla (basit başörtü iğnesi ve ince metal tokalı kemer hariç); her türlü elektronik/mekanik cihazla ve çağrı cihazı, telsiz, fotoğraf makinesi vb. araçlarla, her türlü plastik ve güneş gözlüğü dâhil cam eşyayla (şeffaf/numaralı gözlük hariç), banka/kredi kartı, ulaşım kartı vb. kartlarla,*
- *cep bilgisayar, saat, sözlük işlevi olan elektronik aygıt, hesap makinesi vb. her türlü bilgisayar özelliği bulunan cihazlarla,*
- *her türlü kesici ve delici alet, ateşli silah ve benzeri teçhizatla,*
- *kalem, silgi, kalemtraş, müsvedde kâğıdı defter, kitap, ders notu, sözlük, dergi, gazete vb. yayınlar, pergel, açölçer, cetvel vb. araçlarla,*
- *su hariç yiyecek, içecek vb. gıda maddeleriyle,*
- *ilaç, alçı, sargı bezi, koltuk değneği vb. sağlık malzemeleri ve araçlarla*

gelmeleri kesinlikle yasaktır. (Engelli/sağlık sorunu olan adaylardan sınava engeli/sağlık sorunu nedeniyle bir araç gereç vb. ile girmesi gerekenlerin, kılavuzun “ENGELLİ/SAĞLIK SORUNU OLAN ADAYLAR VE SAĞLIK DURUMU/ENGEL BİLGİ FORMUNUN DOLDURULMASI” maddesini dikkatlice incelemeleri gerekmektedir.).

Sınavın yapıldığı binalara girişte adayların ve sınav görevlilerinin üstleri emniyet görevlileri tarafından elle ve/veya dedektörle aranacak, yukarıda belirtilen araç gereç vb. eşyalarla sınava gelen adaylar kesinlikle sınav binalarına alınmayacaklardır. Sınavın yapıldığı bina içerisinde sınav öncesinde, sınav sırasında veya sınavdan sonra bu tür araç gereç ve eşyaları taşıdığı tespit edilen adayın sınavı geçersiz sayılacaktır. ÖSYM gerekli gördüğü takdirde sınav günü sınav binalarında sinyal kesici kullanabilecektir. Sınav binaları/salonları ÖSYM tarafından kurulacak güvenlik kameraları ile

izlenebilecektir. Görevlilerin tutanakları yanı sıra kamera kayıtları da gerektiğinde delil olarak kullanılacaktır.

Bina girişinde yığılmaya yol açılmaması için adayların çanta ve benzeri eşyalarını sınava girecekleri binalara getirmemeleri, sınava metal aksesuar içermeyen sade bir kıyafetle gelmeleri, **sınav saatinden en az 1 saat önce** sınavın yapılacağı bina önünde hazır bulunmaları, sınav salonlarına zamanında alınabilmeleri açısından son derece önemlidir.

DİKKAT: Saat 10.00'a kadar adayların sınav binalarına alınma işlemleri tamamlanacaktır. Adaylar, saat 10.00'dan sonra sınav binalarına alınmayacaklardır.

Tüm adaylar, 26 Eylül 2012 tarihli ve 28423 sayılı Resmî Gazete'de yayımlanan "Adayların ve Sınav Görevlilerinin Sınav Binalarına Giriş Koşullarına İlişkin Yönetmelik" hükümlerine ve ÖSYM'nin internet adresinden yayımlanan sınav uygulamalarına ilişkin güvenlik tedbirlerine uymak zorundadır.

3.3. SINAVIN UYGULANMASI

Kimlik ve güvenlik kontrolleri ile salona giriş işlemlerinin zamanında yapılabilmesi için adayların, sınav saatinden en az 1 saat önce sınava girecekleri binanın önünde hazır bulunmaları gerekmektedir. **Adaylar, saat 10.00'dan sonra sınav binalarına alınmayacaklardır.** Sınavın cevaplama süresi başladıktan sonra sınav salonlarına alınmayacaklardır.

Sınava girecek adayın yüzü, kimlik tespitini sağlayacak biçimde açık olmalıdır.

Adaylar, sınav salonuna ilgili sınava ait Sınava Giriş Belgeleri ve nüfus cüzdanı/ T.C. Kimlik Kartı veya pasaportları kontrol edilerek alınacaklar, sıra numaralarının bulunduğu yerlere oturtulacaklardır. Yerine oturan aday Sınava Giriş Belgesi ile nüfus cüzdanı/T.C. Kimlik Kartı/pasaportunu sırasının üzerine koyacaktır. Salondaki görevliler ilk iş olarak adayların tek tek kimlik kontrollerini yapacaklardır. Gerekli kimlik kontrolleri tamamlandıktan sonra salon başkanı adaylara sınav kitapçıkları ile içinde iki adet kurşun kalem, silgi, kalemıraş ve peçete bulunan kutuların dağıtılmasını sağlayacaktır.

Adaylar, kendilerine verilen sınav kitapçıklarında yer alan sayfaların baskısını hızlıca kontrol ettikten sonra, kitapçığın kapağı üzerindeki adı, soyadı, T.C. Kimlik Numarası/Y.U Numarası, sınava giriş belgelerinde yer alan Sınava Giriş Kodu bilgilerini yazacaklar ve ilgili alanlarda kodlayacaklardır. Bu işlemler yapıldıktan sonra sınav kitapçığının ilgili alanı, aday tarafından imzalanacaktır. Bu işlemlerin doğru ve eksiksiz olarak yapılmasından sınav görevlileri değil adayın kendisi sorumludur.

Sınava giren adayların, kendilerine verilen sınav kitapçığını kontrol edip kendi durumlarına ve Sınava Giriş Belgelerindeki bilgilere uygun sınav evrakı olduğundan emin olmaları aksi takdirde salon başkanını bilgilendirmeleri zorunludur. Gerekli incelemeyi yapmadan sınav evrakını kabul eden ve sınava devam eden adayların, sınav evrakının yanlışlığından oluşacak sorunların tüm sorumluluğu kendilerine aittir.

Adayların sınava giriş belgelerinde yer alan **SINAVA GİRİŞ KODU** aday tarafından sınav kitapçığına yazıldıktan ve kodlandıktan sonra salondaki görevliler adayların sınava giriş belgelerini toplayacaklardır.

Adaylar, daha sonra kitapçığın ön kapağının arka yüzündeki alanları, kendi el yazıları ile sınav başlamadan önce dolduracaklardır.

Bu işlemler tamamlandıktan sonra salon görevlileri, adayın sınav kitapçığı üzerinde yer alan karekod etiketini, salon aday yoklama listesinde bu kitapçığı kullanan adayın adının yer aldığı bölüme yapıştıracaklardır.

Salonda sınav evrakı poşeti açıldıktan sonra adayların, sınavın cevaplama süresinin ilk 75 dakikası tamamlanmadan ve son 15 dakikası içinde; yazılı sınavda ise sınavın cevaplama süresi tamamlanmaya kadar sınav salonunu terk etmeleri, sınav sırasında kısa bir süre için bile olsa (tuvalete gitmek dâhil) sınav salonundan çıkmaları yasaktır. Bu süreler tamamlanmadan sınav salonundan çıkmak isteyen adaylara kesinlikle izin verilmeyecektir. Sınav salonundan her ne sebeple olursa olsun çıkan aday bir daha sınav salonuna alınmayacak ve sınavın ilk 75 dakikası dolana kadar sınav binasında bekletilecektir.

Sınav süresince adayların;

- konuşmaları, kopya çekmeleri veya kopya vermeleri,
- salondaki görevlilere soru sormaları,
- müsvedde kâğıdı kullanmaları veya soru ve cevaplarını başka bir kâğıda yazmaları,
- birbirlerine kalem, silgi vb. şeyler alıp vermeleri,
- sınav cevaplama süresi başlamadan soruları okumaya başlamaları,
- sınav süresi bittiği hâlde soruları okumaya ve cevap alanlarında işaretleme yapmaya devam etmeleri,
- sınav düzenini bozacak davranışlarda bulunmaları

yasaktır. **Bu yasaklara uymadığı saptanan adayların sınavları geçersiz sayılacaktır.**

Sınav kurallarına uymak adayın temel görevidir. Kurallara aykırı davranışta bulunan adayların sınava devam etmelerine izin verilmeyecektir. Ancak, sınav görevlileri diğer adayların dikkatlerini dağıtmamak, zaman kaybetmelerine yol açmamak açısından gerekli görürlerse kural dışı davranışlarda bulunanlara uyarıda bulunmayabilirler. Uyarılmış olsun veya olmasın, kurallara aykırı davranışta bulunan adayların kimlikleri ve kusurları sınav görevlilerince sınav tutanağına veya görevlilerin raporlarına açıkça yazılacak ve bu adayların sınav sonuçları, geçersiz sayılacaktır.

Adaylar, sadece sınav kitapçığının sayfalarındaki boş yerleri müsvedde için kullanabileceklerdir. Adayların soruları ve/veya bu sorulara verdikleri cevapları ayrı bir kâğıda yazıp bu kâğıdı dışarı çıkarmaları kesinlikle yasaktır. Sınav sonunda sınav kitapçıkları toplanacak ve ÖSYM’de tek tek incelenecektir. Sınav kitapçığının bir sayfası bile eksik çıkan, ayrıca sınava giriş belgesini teslim etmeyen adayların sınavı geçersiz sayılacaktır. Sınav binaları/salonları ÖSYM tarafından kurulacak güvenlik kameraları ile izlenebilecektir. Kamera kayıtları gerektiğinde kanıt olarak kullanılacaktır. Sınav görevlilerinin tutanaklarının yanı sıra kamera kayıtları da gerektiğinde sınav kurallarının ihlal edilip edilmediğinin tespitinde kanıt olarak kullanılacaktır.

Sınav sırasında ÖSYM Temsilcileri sınav salonlarını dolaşabilir ve gerekli gördükleri takdirde Sınava Giriş Belgeleri ile kimlik kontrollerini yeniden yapabilirler.

3.4. SINAVDA KULLANILACAK SINAV KİTAPÇIĞI VE CEVAP ALANLARI

Sınavda uygulanacak test, tek kitapçık hâlinde adaylara verilecek ve adaylar cevaplarını sınav kitapçığının ilgili alanında (her sorunun bitiminde yer alan cevap alanlarına) işaretleyeceklerdir. Kitapçıkların tüm sayfaları ÖSYM’de taranacak, sayfa görüntüleri üzerinden görüntü işleme yöntemleriyle adayların işaretleri belirlenecek ve bilgisayar ortamında değerlendirilecektir.

Her bir sınav kitapçığı matbaada özel olarak poşetleneyecektir. Sınav kitapçıkları sınavda adaylara, salon görevlileri tarafından poşeti kapalı olarak, açılmadan rastgele dağıtılacaktır. Sınav kitapçığı poşeti adayın kendisi tarafından açılmalıdır.

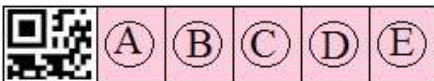
Sınav kitapçıklarındaki sorular birbirinin tamamen aynı olacak ancak, soruların veya sorulardaki seçeneklerin sıralanışı ile doğru cevabın yeri değişebilecektir. Bu nedenle her adayın cevap anahtarı da farklı olacaktır.

ÖRNEK SORU VE CEVAP ALANI

Bir simitçi elindeki 30 TL’nin tamamıyla fırından bir miktar simit almıştır. Ertesi gün fırıncı, her bir simide 25 kuruş indirim yapmış ve bu simitçi 30 TL’ye bir önceki güne göre % 50 fazla sayıda simit almıştır.

Bu iki günde simitçi fırından toplam kaç simit almıştır?

- A) 80 B) 90 C) 100 D) 110 E) 120



Adaylar kendilerine verilen sınav kitapçığının üzerinde yer alan Sınava Giriş Kodu alanlarına sınava giriş belgelerindeki Sınava Giriş Kodunu yazacaklar, kodlayacaklar ve ilgili alanda onaylayacaklardır. Sınav kitapçığı üzerinde Sınava Giriş Kodu yazılıp kodlanmayan veya yanlış yazılıp kodlanan sınav kitapçıklarının değerlendirilmesi mümkün değildir. Bu işlemlerin eksiksiz ve doğru olarak yapılmasının sorumluluğu adaya aittir.

Çoktan seçmeli soruların yer aldığı alanların sınav kitapçığındaki her soru için beş farklı seçenek verilmiştir. Bu seçeneklerden yalnızca biri sorunun doğru cevabıdır. Cevaplar, her sorunun bitiminde yer alan cevap alanlarına işaretlenecektir. **Adaylara cevap kâğıdı verilmeyecektir.** Soru üzerinde işaretlenen cevaplara hiçbir işlem yapılmaz.

Doğru cevap olarak işaretlenecek seçeneği gösteren yuvarlak alan dışarıya taşırılmadan, tam olarak karalanıp doldurulmalıdır. Bir soru için birden çok cevap işaretlenmiş ise o soruya verilen cevap **yanlış** sayılacaktır. **Cevap alanlarını değerlendiren optik okuyucu, iyi silinmemiş işareti de okuyabilir. Bu nedenle bir soruya verilen cevabın değiştirilebilmesi için, yanlış konulmuş işaretin temiz bir şekilde silinmesi gerekir. Özellikle, verilen bir cevap silinip yerine başka bir cevap işaretlenmediğinde bu işaret çok iyi silinmiş olmalıdır.**

Yazılı sınavda ise adaylar cevaplarını, sınav kitapçığında yer alan ilgili bölüme yazacaklardır.

DİKKAT: İşaretlediğiniz bir cevabı değiştirmek istediğinizde, silme işlemi çok iyi yapmanız gerektiğini unutmayınız.

DİKKAT: Sınavda uygulanacak soruların telif hakları ÖSYM'ye aittir. Sorular, ÖSYM Yönetim Kurulu tarafından yayımlanmasına karar verilenler hariç, hiçbir kişi veya kuruma verilmez. Sorular, basılı veya internet ortamında yayımlanamaz. ÖSYM'nin yazılı izni olmadan, hangi amaçla olursa olsun, tamamının veya bir kısmının kopya edilmesi, fotoğraflarının çekilmesi, herhangi bir yolla çoğaltılması, kullanılması veya yayımlanması yasaktır. Aksi yönde fiillere karşı, 5846 sayılı Fikir ve Sanat Eserleri Kanunu gereğince kanuni yollara başvurulacaktır. Sınava giren adaylar, bu durumu kabul etmiş sayılırlar.

3.5. ADAYLARIN SINAVDA TESLİM EDECEKLERİ BELGE VE EVRAK

Sınavın bitiminde her adayın kullandığı sınav kitapçığı salondaki görevliler tarafından toplanacaktır. Özellikle büyük salonlarda görevliler yanlışlıkla bir adaya ait sınav kitapçığını almadığında ilgili aday, derhâl gerekli uyarıda bulunarak sınav kitapçığının teslim alınmasını sağlamalıdır. Sınavını tamamlayan adaylar, kullandığı sınav kitapçığını salondaki görevlilere teslim edecekler, kesinlikle sıra üzerinde bırakmayacaklardır. Sınav süresinin bitmesi nedeniyle salon sınav görevlilerinin sınav kitapçıklarını masa/sıra üzerinde bırakmalarını söylemeleri hâlinde ise adaylar, sınav kitapçıkları salon sınav görevlileri tarafından teslim alınmaya kadar sınav salonundan ayrılmamalıdır. Adayın sınava girdiği salonda sıra üzerinde kalan ve ÖSYM'ye ulaşmayan sınav evrakından adayın kendisi sorumludur. Sınava Giriş Belgesi ise belgede yer alan **SINAVA GİRİŞ KODU** aday tarafından sınav kitapçığına yazıldıktan ve kodlandıktan sonra salondaki sınav görevlileri tarafından toplanacaktır.

ÖSYM'de her salona ait sınav evrakı paketi, görevliler tarafından tek tek açılır, paketin içinden çıkan bütün belgeler tek tek sayılır ve eksik varsa bir tutanakla tespit edilir. Sınava giriş belgesinin, sınav kitapçığının salon görevlilerine eksiksiz olarak teslim edilmesinin sorumluluğu adaya aittir. Sınava giriş belgesi, sınav kitapçığı eksik çıkan adayın sınavı geçersiz sayılır. Adaylar isterlerse salon görevlilerinin, sınav evrakını paketlemelerini izleyebilirler.

3.6. SINAVIN GEÇERLİ SAYILMASI NELERE BAĞLIDIR?

Bir adayın sınavının geçerli sayılarak cevaplarının değerlendirilmesi için adayın;

- sınava, atandığı salonda girmesi,
- **SINAVA GİRİŞ KODU'nu** sınav kitapçığına yazdıktan ve kodladıktan sonra sınava giriş belgesini sınav görevlilerine teslim etmesi,
- kopya çekme veya çekilmesine yardım etme girişiminde bulunmaması,

- cevaplarını sınav süresi içinde sınav kitapçığındaki cevap alanlarına işaretlemiş olması,
- sınav kitapçığına T.C. Kimlik Numarasını ve Sınava Giriş Kodunu doğru olarak yazıp kodlaması,
- sınav kitapçığına yazması, işaretlemesi doldurması ve kodlaması gereken tüm bilgilerinin doğru ve eksiksiz olması,
- sınav sonunda sınav kitapçığını (sayfaları eksiksiz olarak) sınav görevlilerine teslim etmesi,
- salonda sınav kurallarına ve sınav görevlilerinin uyarılarına uyması

ve diğer sınav kurallarına uyması zorunludur. Bu kurallara uymayan adayların sınavları iptal edilecektir.

Belgeleri eksik veya geçersiz olduğu hâlde salon görevlileri tarafından yanlışlıkla sınava alınan veya sınav kurallarına uymadıkları hâlde sınav düzenini bozmamak için salondan çıkarılmayarak sınava devam ettirilen adayların sınavları, sınav tutanakları ve kamera kayıtları incelenerek geçersiz sayılır. Sınav tutanaklarında herhangi bir kayıt veya tespit olmaması, kamera kayıtlarının incelenmesi neticesi tespit edilen kural dışı davranışlar sebebiyle adayın sınavının geçersiz sayılmasına engel teşkil etmez. Sınav görevlisinin kusur veya ihmali söz konusu olduğunda kamera kayıtları esas alınır. Kusur veya ihmali bulunan sınav görevlileri hakkında ilgili mevzuat doğrultusunda ayrıca işlem yapılır.

Sınav günü sınavın yapıldığı bina ve salonlarda görev yapan Sınav Görevlilerinin adaylara, aday yakınlarına ya da başka üçüncü şahıslara herhangi bir tutanak veya rapor verme sorumluluğu yoktur.

Sınav kurallarına uymayan adaylara 6114 sayılı Kanun'a göre işlem yapılır. Kanun'un ilgili maddesinde yer alan düzenlemeler aşağıda belirtilmiştir:

“Ceza hükümleri

MADDE 10 – (1) Başkanlık tarafından yapılan sınavlarla ilgili olarak, sınav sorularının hazırlanma sürecinden başlamak üzere, görevlendirilen kişiler, başka bir kamu kurumunda veya özel kuruluştaki görevli olup olmadığına bakılmaksızın, bu Kanun hükümlerine göre ifa ettiği görev bakımından, kamu görevlisi sayılır.

(2) Bu Kanun hükümlerine göre gizli olan bilgileri, hukuka aykırı olarak elde eden veya elinde bulunduran kişi, fiili daha ağır cezayı gerektiren başka bir suç oluşturmadığı takdirde, bir yıldan dört yıla kadar hapis cezası ile cezalandırılır. Bu bilgileri ifşa eden kişi, iki yıldan beş yıla kadar hapis ve beşbin güne kadar adli para cezası ile cezalandırılır.

(3) Başkanlık tarafından yapılan sınavlarda;

a) Ses veya görüntü nakleden cihaz kullanmak suretiyle kopya çeken veya bu suretle kopya çekilmesine aracılık eden,

b) Başka bir adayın yerine sınava giren veya kendi yerine bir başkasının sınava girmesine katkı sağlayan,

c) Bireysel veya toplu olarak kopya çeken veya Kopya çektirilmesine imkân sağlayan,

kişi; fiili daha ağır cezayı gerektiren başka bir suç oluşturmadığı takdirde, bir yıldan dört yıla kadar hapis cezası ile cezalandırılır.

(4) Sınav sonuçlarını adayın lehine veya aleyhine olacak şekilde değiştiren kişi, fiili daha ağır cezayı gerektiren başka bir suç oluşturmadığı takdirde, üç yıldan sekiz yıla kadar hapis cezası ile cezalandırılır.

(5) Sınavda kopya çektiği veya bu yönde fiiller işlediği tespit edilen adayın sınavı ile çok oturumlu sınavlarda oturumların herhangi birinde kopya çektiği veya bu yönde fiiller işlediği tespit edilen adayın bu oturumlardan oluşan sınavı iptal edilir. Bu aday, sınavın yapıldığı tarihten itibaren iki yıl süreyle Başkanlık tarafından yapılan hiçbir sınava ve yerleştirmeye aday olarak başvuramaz ve giremez. Sınavı iptal edilenlerin, iptal kararı verilmeden önce, bu sınavdaki veya yasaklılık süresi içinde girmiş olduğu Başkanlıkça yapılan bir sınavdaki başarısına dayalı olarak bir kamu görevine atanmış veya sair bir hak iktisap etmiş olması hâlinde, ilgili kurum yetkilileri tarafından görevine derhal son verilir ve kendisine sağlanan hak geri alınır. Bu fıkrada yer alan hükümler ikinci, üçüncü ve dördüncü fıkralarda yer alan fiilleri işleyen adaylar hakkında da uygulanır.

(6) Bu maddede tanımlanan suçların bir örgütün faaliyeti çerçevesinde işlenmesi halinde, verilecek cezalar yarı oranında artırılır. Bu suçların bir tüzel kişinin faaliyeti çerçevesinde işlenmesi hâlinde, tüzel kişi hakkında bunlara özgü güvenlik tedbirlerine hükümlenir.

(7) Gizlilik ihlali suretiyle soruların elde edilmiş olmasından yararlanarak kopya çektiği için kendisiyle ilgili sınavın iptaline karar verilen adayın, soruların kimler tarafından temin edildiği ve ne suretle eline geçtiği hususunda bilgi vermesi hâlinde, Yönetim Kurulu kararıyla, sınava giriş yasağının süresi kısıtlanabileceği gibi yasak tamamen de kaldırılabilir.

(8) Bu Kanun hükümlerine göre kamu görevlisi sayılan kişiler hakkında, görevleriyle bağlantılı olarak işledikleri iddia edilen suçlardan dolayı, 2/12/1999 tarihli ve 4483 sayılı Memurlar ve Diğer Kamu Görevlilerinin Yargılanması Hakkında Kanun hükümlerine göre, soruşturma izni kararı vermeye ÖSYM Yönetim Kurulu; Yönetim Kurulu Başkan ve üyeleri hakkında ise Yükseköğretim Genel Kurulu yetkilidir.

(9) 9 uncu maddenin birinci fıkrasında yer alan görevlilerin kimlik bilgilerini, deneme sorularını veya sınavın devam ettiği süre içinde sınavlarda sorulan soruları aynen veya değiştirerek herhangi bir ortamda paylaşan, ifşa eden, her türlü işaret, ses veya görüntü nakline yarayan araçlarla umuma ileten, yayımlayan veya işleyenler hakkında beşbin Türk lirası idari para cezası uygulanır. Fiilin tekrarı halinde ceza her defasında bir kat artırılarak uygulanır. İdari para cezası, 5/12/1951 tarihli ve 5846 sayılı Fikir ve Sanat Eserleri Kanunundan kaynaklanan yükümlülükleri ve bu Kanunun 10 uncu maddesindeki ceza hükümlerinin uygulanmasını ortadan kaldırmaz. İdari para cezalarına ilişkin karar Yönetim Kurulu tarafından verilir. İdari para cezalarına karşı açılacak davalarda yetkili mahkeme Başkanlık merkezinin bulunduğu yerdeki idare mahkemeleridir. Bu Kanuna göre verilen idari para cezaları tebliğinden itibaren bir ay içerisinde ödenir.”

3.7. SALON TUTANAKLARI VE SINAV SORULARINA VERİLEN CEVAPLAR ÜZERİNDE YAPILAN İNCELEMELER

Sınav görevlilerince salon sınav tutanağı veya raporla ÖSYM'ye sınav kurallarına uymadığı bildirilen, yapılan istatistiksel kopya analizlerinde ikili veya toplu olarak kopya çektikleri, birbirlerinden yararlandıkları saptanan adayların sınav sonuçları iptal edilecektir. Kopya işlemlerinde aracılık yapanlar varsa bunlar hakkında suç duyurusunda bulunulur, 6114 sayılı Kanun'a göre işlem yapılır. Adayların, bilgisayar ortamında yapılacak istatistiksel kopya analizleri sonucunda sınavının iptal edilmemesi için, kendilerinden kopya çekilmesini engellemeleri, sınav kitapçığını başkalarının göremeyeceği şekilde kullanmaları gerekmektedir. Sınavın ve sınav sonuçlarının geçerli sayılabilmesi için adayların bu kılavuzdaki tüm kurallara uyması zorunludur.

Sınav sırasında kopya çeken, çekmeye çalışan, kopya veren veya kopya verilmesine yardım edenlerin kimlik bilgileri salon sınav tutanağına yazılacak ve bu adayların sınavları geçersiz sayılacaktır. Ayrıca, kamera görüntülerinden bu fiilleri işlediği tespit edilenlerin de sınavları geçersiz sayılabilecektir. Görevliler kopya çekmeye veya vermeye çalışanları uyararak zorunda değildir, sorumluluk tümüyle adaya aittir.

4. DEĞERLENDİRME İŞLEMLERİ

- 4.1. Sınava ilişkin tüm hesaplama, değerlendirme ve yerleştirme işlemleri bilgisayar ortamında yapılacaktır.
- 4.2. Çoktan seçmeli soruların yer aldığı testlerde; adayların testteki sorulara verdikleri doğru ve yanlış cevaplar ayrı ayrı toplanacak, doğru cevap sayısından yanlış cevap sayısının dörtte biri çıkarılarak 100 üzerinden YDUS puanlarına dönüştürülecektir.
- 4.3. Yazılı sınav yapılan bilim dallarında da 100 üzerinden YDUS puanları hesaplanacaktır.
- 4.4. Yazılı sınavlarda doğru cevapların maddeler hâlinde listelenmesi istenen çoklu cevaplı sorularda, adayların soruda belirtilen sayıda madde yazması gerekmektedir. Adayların verdiği cevap sayısının isteneni aşması durumunda fazladan yazılan cevaplar değerlendirmeye alınmayacaktır.
Yazılı sınavlarda sorular cevaplanırken yapılmış olan yazım hatalarından adayların kendileri sorumludur.
- 4.5. YDUS Puanı, 45 veya daha yüksek olanlar arasından seçme yapılacaktır. Puanı 45'ten düşük olanlar yerleştirme işlemine dâhil edilmeyeceklerdir.
- 4.6. Sınav sonucunda alınan puanlar yalnız ilgili sınav dönemi ve başvuru yapılan dal için geçerlidir.
- 4.7. Sınavdan sonra ÖSYM Başkanlığı veya yargı mercileri tarafından iptaline karar verilen sorular değerlendirme dışı bırakılarak geçerli soruların puan değerinin yeniden saptanması suretiyle puanlama yapılacaktır.

5. TERCİH BİLDİRİMİ VE YERLEŞTİRME İŞLEMLERİ

- 5.1. YDUS sonucuna göre yerleştirme yapılabilmesi için tercih bildirimini sırasında ilgili ana dalda uzman unvanı almış olmak şarttır.
- 5.2. Adaylar, sınav sonuçları açıklandıktan sonra, tercih işlemlerini ne zaman ve nasıl yapacaklarını ÖSYM'nin <http://www.osym.gov.tr> adresinden öğreneceklerdir.
- 5.3. 2017–YDUS sonuçlarına yapılacak itiraz süresi dolmadan veya bu sınavla ilgili olası mahkemeler sonuçlanmadan tercih işlemleri başlatılmayacaktır.
- 5.4. Adayların tercihlerini yaparken, tercih süresince ÖSYM'nin internet sayfasında yayımlanacak olan tercih kılavuzundan yararlanmaları gerekmektedir.

Tercihlerinde değişiklik/düzeltilme yapmak isteyen adaylar tercih süresi içinde internet aracılığıyla tercihlerini değiştirebileceklerdir. Tercih süresi tamamlandıktan sonra tercihlerde değişiklik/düzeltilme

yapılamayacaktır. Tercihlerde değişiklik, tercihlerin kısmen veya tamamen iptali vb. talepleri içeren dilekçeler Merkezimizde kesinlikle işleme alınmayacak ve cevaplandırılmayacaktır.

Tercihler bireysel olarak internet aracılığıyla aday tarafından yapılacaktır. Yanlış veya eksik girilen tercihler geçersiz sayılır. Yanlışlıkla bir program yerine diğer bir programın girilmesi durumunda girilen program tercih edilen program gibi işlem görür. Tercihlerin elektronik ortama yanlış aktarılmasından doğacak sonuçlardan aday sorumludur.

Kontenjanlar Tablo 2, Tablo 3 ve Tablo 5 (*)'te ilan edilmiştir. Bu kontenjanlara yine bu tablolarda kontenjanların altında buldukları ana dalda uzman olanlar başvurabilecektir.

Adaylar Tablo 2, Tablo 3 veya Tablo 5'ten en fazla 30 tercih yapabileceklerdir.

()Tablo 5 protokol ile bir araya gelen birimlerden oluşmuş programlara ait kontenjanların ilan edildiği tablodur. Bir uzmanlık dalında eğitim verilebilecek farklı birimlerin eğitici, donanım ve portföylerini birlikte kullanmaları yoluyla eğitim kapasitesini artırmak amaçlanır. Kaynakların akılcı kullanımı amacıyla farklı birimlerin bir araya gelmesiyle ortaya çıkan fonksiyonel yapının hedefi o uzmanlık dalının eğitimine yönelik çekirdek eğitim müfredatını ve eğitim standardını karşılayabilmektir. Tarif edilen bu fonksiyonel yapı uzmanlık eğitimi protokollü programı olarak isimlendirilmektedir. Protokollü programlara yerleştirilenlerin atamaları Program Yöneticisinin bulunduğu birime yapılır. Tablo 5'te yer alan **uzmanlık eğitimi protokollü programları** ile ilgili detaylara aşağıdaki linkten ulaşılabilir:*

www.tuk.saglik.gov.tr/programlar

Özel koşullar; ilgili dalda eğitim yapabilmek için kurumların belirlediği, yazılı sınavla ölçülemeyen özel niteliklerdir ve tercihler yapılırken adaylar tarafından mutlaka göz önünde bulundurulmalıdır. Bir program için istenen nitelikleri taşımadıkları hâlde bu programı tercih eden ve puanlarına göre bu programa seçilen adaylar, ilgili programlarca kabul edilmeyecek ve seçilmeden doğan tüm haklarını yitirmiş olacaklardır.

Bir uzmanlık programına seçme yapılırken ilgili puanda eşitlik olması hâlinde, bu uzmanlık programını daha üst tercihinde gösterene öncelik verilir, bu durumda da eşitliğin bozulmaması hâlinde doğum tarihi daha yeni olan adaya öncelik verilir. Dolayısıyla seçme işlemi yapılırken yeterli puan alınması koşuluyla tercih sırası da önem kazanmaktadır. Bu yüzden tercihlerin en çok istenilen programdan başlamak üzere sıralanması adayların yararınaadır.

TC uyruklu adaylar ve KKTC uyruklu adaylar genel kontenjanları; Mavi Karthı adaylar ile 2527 uyruklu adaylar genel kontenjanlar ile yabancı uyruklu kontenjanlarını (tercih aşamasında hangi kontenjanlardan yararlanacaklarını sistemde seçerek); Yabancı uyruklu adaylar yabancı uyruklu kontenjanlarını tercih edebileceklerdir. Yerleştirme işlemleri de yukarıda belirtilen uyruk bilgilerine göre yapılacaktır.

Birden fazla uyruk bilgisi olması nedeniyle hem genel kontenjandan hem de yabancı uyruklu kontenjanından tercih hakkı bulunan adaylar, tercih aşamasında hangi kontenjandan yararlanacaklarını sistemde belirterek tercih yapacaklardır. Kılavuzdaki KKTC Kontenjanlarını sadece KKTC uyruklu veya uyruğundan biri KKTC olan adaylar tercih edebileceklerdir.

Uyruğundan biri T.C. olan KKTC uyruklu adayların, kılavuzda yer alan KKTC uyruklular için verilen kontenjanlardan yararlanabilmesi için KKTC uyruk bilgilerinin ÖSYM Aday İşlemleri Sistemine kaydedilmesini sağlamaları gerekmektedir.

SAĞLIK BAKANLIĞI SAĞLIK HİZMETLERİ GENEL MÜDÜRLÜĞÜ'NDEN UYARI!

Uyruğundan biri TC olan çift uyruklu adaylar ileride hukuki sorun yaşamamak için Diplomalari tescil edilirken esas alınan uyruklarına göre başvuruda bulunmak zorundadırlar.

- 5.5.** Millî Savunma Bakanlığı tarafından kimlik bilgileri ÖSYM'ye iletilen askeri personel, sadece Tablo 4'te yer alan kontenjanları tercih edebilecektir. Bunun dışındaki adaylar bu kontenjanları tercih ederek yerleştirilseler bile atamaları yapılmaz.

6. KAYIT, ATAMA BİLGİLERİ VE GEREKLİ BELGELER

Adaylar YDUS yerleştirme sonuçlarını, T.C. Kimlik/Y.U. Numaraları ve şifreleri ile ÖSYM'nin <https://sonuc.osym.gov.tr> internet adresinden öğrenilebilecektir. Bu ilan tarihinden bir iş günü sonra başlamak üzere, adayların yerleştirildikleri kurumlara 10 iş günü içerisinde kayıtlarını yaptırmaları zorunludur.

Sağlık Bakanlığı, Üniversiteler, yerleştirilen adaylara ait yerleştirme sonuç bilgilerini, ÖSYM'den edinecekleri şifreleri ile internet üzerinden ftp yoluyla edineceklerdir.

Tıp fakültesindeki bir programa yerleştirilen aday yerleştirildiği programın olduğu üniversiteye, Sağlık Bakanlığı eğitim ve araştırma hastanesi veya Sağlık Bakanlığı adına tıp fakültesindeki bir programa yerleştirilen aday Sağlık Bakanlığına, ilan edilen tarihler arasında istenen tüm belgelerle birlikte başvurmalıdır. Herhangi bir nedenle süresi içinde başvuruda bulunmayan veya eksik belge ibraz edenlerin başvuruları kabul edilmeyecektir. Bu durumdaki adaylar yerleştirmeden dolayı kazanmış oldukları tüm haklarını kaybedeceklerdir. Atamalar esnasında başvuru şartları ile ilgili mevzuata durumları uymayan veya belgelerinin eksik olduğu tespit edilen adaylar, atamalarının yapılması konusunda herhangi bir hak iddia edemezler.

YDUS yerleştirme sonuçlarına göre bir uzmanlık eğitimi programına yerleştirilen adayların hakları yalnız bir sınav dönemi için geçerlidir.

Bir programa yerleştirilen adaylar, ilgili kurumun isteyeceği belgeleri hazırlamak ve ilgili kurumca duyurulacak kayıt ve atama kurallarına uymak zorundadırlar. Atamalar esnasında başvuru şartları ile ilgili mevzuata durumları uymayan veya belgelerinin eksik olduğu tespit edilen adaylar, atamalarının yapılması konusunda herhangi bir hak iddia edemezler.

Sağlık Bakanlığı eğitim ve araştırma hastanesi veya Sağlık Bakanlığı adına tıp fakültesindeki bir programa yerleştirilen adaylar; ÖSYM'nin ilanını takip eden 10 iş günü içerisinde, ilan edilecek belgeleri Sağlık Bakanlığı Bilkent yerleşkesi, Üniversiteler Mh. Dumlupınar Blv. 6001. Cd. No:9 Çankaya/Ankara 06800, adresine APS veya özel kargo ile göndereceklerdir. Elden evrak teslim alınmayacaktır. APS veya özel kargo şirketi ile gönderilen belgelerin Sağlık Bakanlığında vaktinde ulaşmaması hâlinde sorumluluk Sağlık Bakanlığında ait değildir. Belgelerin teslim edilmesi ile ilgili detaylara, dilekçe örneğine ve açıklamalara www.tuk.saglik.gov.tr internet ana sayfasındaki ilgili duyuru üzerinden ulaşabileceklerdir.

Yabancı uyruklu adayların atamaları yetkili mercilerce izin verildikten sonra yapılır.

ÖSYM'nin kayıt/atama işlemleri ve kurumlar arası geçiş işlemleri ile hiçbir ilişkisi yoktur. Bu konudaki başvuruların doğrudan ilgili kurumlara yapılması gerekmektedir.

Misafir Askeri Personel kontenjanlarına yerleşen adayların kayıt süresi, yürürlükte bulunan ikili askeri anlaşmalara göre belirlenebilir.

7. EK YERLEŞTİRME

2017-YDUS sınavı sonuçlarına göre yapılan yerleştirme sonunda adayların tercih etmemesi, adayların yerleştirilmesine rağmen durumlarının atanmaya uygun olmaması veya yerleştirilmesi yapılan adayların başvuru süresi içinde başvurmaması nedeniyle boş kalan kontenjanlara ÖSYM tarafından merkezi olarak ek yerleştirme yapılacaktır. Adaylar, 2017-YDUS Ek Yerleştirme Boş Kontenjanlarını ile tercih işlemlerini hangi tarihler arasında yapacaklarını ÖSYM'nin internet sayfasından öğreneceklerdir. Ek yerleştirme kontenjanlarına başvurabilmek için aşağıdaki koşulların tümünü karşılamak gerekir.

- 2017-YDUS'a girmiş olmak,
- 2017-YDUS sonunda hiçbir programa yerleşmemiş olmak,
- Yerleştirmede esas alınacak Ağırlıklı Mesleki Bilgi Sınavı Puanı 45 ve üzerinde olmak

Adaylar ek yerleştirme için 15 TL tercih ücreti yatıracaklardır.

Adaylar, tercihlerinin sisteme kaydını yaptıktan sonra ÖSYM'nin internet sayfasında yer alan "ÖDEMELER" alanından kredi kartı /banka kartı ile yerleştirme ücretini yatıracaklardır. Tercih süresi

içinde yerleştirme ücretini yatırmayan adayların bu yerleştirme için yapmış oldukları tercihleri geçersiz sayılacak ve bu tercihler yerleştirme işlemine alınmayacaktır.

Ek Yerleştirme sonuçları ÖSYM'nin internet sayfasında yayınlanacaktır. Bu ilan tarihinden bir gün sonra başlamak üzere adayların yerleştirildikleri kurumlara 10 iş günü içerisinde kayıtlarını yaptırma zorunludur. Adaylara ayrıca yerleştirme sonuç belgesi gönderilmeyecektir.

8. YABANCI UYRUKLU ADAYLAR

Yabancı uyruklular;

- a) Kurumlarda yabancı uyruklulara ayrılan kontenjan bulunması,
- b) Sınavına başvuracağı yan dalın bağlı olduğu ana dalda, Türkiye’de uzman unvanını almış olması,
- c) Türkiye’de yan dal uzmanlık eğitimi yapmalarına engel hâllerinin bulunmaması,
- d) Türkiye’de ikametlerine izin verilmiş olması,
- e) Uzmanlık eğitimi süresince kendilerine burs verileceğini veya Türkiye’deki giderlerinin karşılanacağını belirten bir belgenin sunulması,
- f) YDUS’da ilgili alana yerleştirilmiş olunması

kaydıyla uzmanlık eğitimine kabul edilir.

Yabancı uyruklular ayrıca mesleki konuları izleyebilecek derecede Türkçe bildiklerini ölçmek amacıyla Kurulun belirleyeceği bir kuruluş tarafından yapılan Türkçe dil bilgisi sınavında başarılı olduklarına dair belgeleri, uzmanlık eğitimine başladıkları tarihten itibaren en geç bir yıl içerisinde sunmak zorundadır. Aksi takdirde bu kişilerin uzmanlık öğrenciliği ile ilişkileri kesilir. Türkiye’deki tıp fakültelerinin Türkçe bölümlerinden mezun olanlarda, Türkçe dil bilgisi başarı belgesi aranmaz. Uzmanlık eğitimi yapmak isteyen yabancı uyruklulara, ikili antlaşmalarla yabancı ülkelere ayrılan kontenjanlar hariç olmak üzere, uzmanlık öğrenciliği kadrolarının en çok % 10’una kadar ilave kontenjan ayrılabilir. Türkiye’de yabancı uyruklu olarak uzmanlık eğitimi görmekte iken Türk uyruğuna geçenler kadrosuz ve aylıksız olarak uzmanlık eğitimine devam eder.

Yabancı uyruklu adaylar için Sağlık Bakanlığı Eğitim ve Araştırma Hastanelerinde ve üniversitelerin tıp fakültelerinde yabancı uyruklu kontenjanı ayrılmıştır. Yabancı uyruklu adaylar bu kontenjanlara bu kılavuzdaki kurallar uyarınca puanları ve tercihleri göz önünde tutularak yerleştirileceklerdir. Genel kontenjanlarda açık kalsa bile bu kontenjanlara yabancı uyruklu adaylar yerleştirilmeyecektir.

Türk Cumhuriyetleri ile Asya ve Balkanlarda yaşayan Türk ve akraba topluluklarından gelerek uzmanlık eğitimi görmek isteyenlerin de YDUS'a girmeleri zorunludur. Bu adaylar için ayrılan kontenjanlar da yabancı uyruklu kontenjanı içinde gösterilmiştir.

Yabancı uyruklu adaylar için hazırlanmış ayrı bir Aday Başvuru Formu ve Kılavuz bulunmamaktadır. Bu adaylar, kendilerini ilgilendirmeyen çok özel durumlar hariç bu kılavuzun tüm hükümlerine tabidirler.

İkili anlaşmalar uyarınca Türkiye’de uzmanlık eğitimi yapacak olan yabancı uyruklu öğrenciler, ikili anlaşma hükümlerine göre hareket edecektir.

“UYRUĞU” alanında sadece “Yabancı Uyruklular” seçeneği işaretli olan adaylar bu kılavuzdaki Yabancı Uyruklu Kontenjanlarını tercih edebilecekler, diğer kontenjanları tercih edemeyeceklerdir.

“Yabancı Uyruklular” seçeneği yanında diğer uyruk alanları da işaretli olan adaylardan, tercih ekranında “Yabancı uyruklu kontenjanlarından yararlanmak istiyorum.” seçeneğini işaretleyen adaylar yabancı uyruklu kontenjanını tercih edebileceklerdir. Uyuğundan biri “Yabancı Uyruklular” olan adaylardan tercih ekranında “Yabancı uyruklu kontenjanlarından yararlanmak istiyorum.” seçeneğini işaretlemeyenler bu kılavuzdaki genel kontenjanlardan tercih yapabilecek, yabancı uyruklular için açılmış kontenjanları tercih edemeyeceklerdir.

Yabancı uyruklu adaylar, bu kontenjanlara, bu kılavuzdaki kurallar uyarınca puanları ve tercihleri göz önünde tutularak yerleştirileceklerdir. Genel kontenjanlarda açık kalsa bile genel kontenjanlara yabancı uyruklu adaylar yerleştirilmez.

9. SINAV VE YERLEŞTİRME SONUÇLARININ AÇIKLANMASI

Adaylar sınav ve yerleştirme sonuçlarını, T.C. Kimlik/Y.U Numaraları ve şifreleri ile ÖSYM'nin <https://sonuc.osym.gov.tr> internet adresinden, mobil uygulamalarından öğrenebileceklerdir. Sınav ve yerleştirme sonuç belgesi basılmayacak ve adayların adreslerine gönderilmeyecektir. İnternet sayfasındaki duyurular adaylara tebliğ hükmündedir. Sınava ilişkin bir dava söz konusu olduğu takdirde mahkemece bir karar verildikten sonra sonuçlar açıklanacaktır.

ÖSYM, adaylara yönelik sınav sonuç belgelerinin doğrulanmasını sağlamak üzere “Sonuç Belgesi Kontrol Sistemi” işlemini hizmete sunmuştur. Bu amaçla kullanılmak üzere Sınav Sonuç Belgelerinin en alt kısmına, sistem tarafından rastgele üretilmiş bir “Sonuç Belgesi Kontrol Kodu” basılmaktadır. Söz konusu işleme <https://sonuc.osym.gov.tr> üzerinde Sonuç Belgesi Kontrol Sistemi sayfasından ulaşılmaktadır.

10. DİĞER BİLGİLER

10.1. İNTERNET ERİŞİM ŞİFRESİ BİLGİSİ

Başvuru işlemi sonrası Aday İşlemleri Sistemine ilk kez dâhil olan veya bir başvuru merkezinde sınav başvurusu esnasında internet erişim şifresi talebinde bulunan adaylara ücretsiz olarak geçici şifre verilmektedir. Şifre geri dönüşsüz ve kriptolu olarak sistemde tutulmaktadır. İlgili adaydan başkasının şifreyi bilmesi, görmesi ve edinmesi mümkün değildir. Bu nedenle şifre kullanılarak yapılan tüm işlemlerin sorumluluğu adaya aittir. Şifre ile adaylar, ÖSYM'nin <https://ais.osym.gov.tr> ve <https://sonuc.osym.gov.tr> adreslerini kullanarak sınav başvurusu yapma, tercih bildirme, başvuru ve tercih bilgilerinde değişiklik yapma, sınava giriş belgesi edinme, sınav ve yerleştirme sonuçlarını edinme vb. işlemlerini yapabilirler. Şifre, hem bu sınavın bütün aşamalarında hem de adayın sonraki yıllarda ÖSYM ile ilgili elektronik ortamda yapacağı bütün işlemlerde gerekli olacağından aday tarafından özenle korunmalı ve kesinlikle kimseyle paylaşılmamalıdır.

İnternet erişim şifresini kaybeden veya unutan adaylar, ÖSYM'nin <https://ais.osym.gov.tr> internet adresinden ücretsiz olarak yeniden edinebilirler. Bunun için belirtilen internet adresinden “Şifremi Unuttum” alanına girmeleri, burada kendilerine sorulan soruları doğru cevaplandırmaları (Sorulara verilen cevaplar, daha önce sistemde şifre değişikliği yapılırken verilen bilgilerle aynı olmalıdır.) gerekmektedir. Sorulara doğru cevap veremediği için internet erişim şifresini bu yolla yeniden edinmeyen adaylar, yeni şifre edinmek için ÖSYM Sınav Koordinatörlüklerine veya ÖSYM tarafından yetkilendirilmiş Başvuru Merkezlerine nüfus cüzdanı/pasaportları ile birlikte şahsen başvurarak, ücret karşılığı yeni şifrelerini edinmek zorundadır. Üzerinde adayın güncel bir fotoğrafı veya T.C. Kimlik Numarası bulunmayan nüfus cüzdanları ile geçerlilik süresi bitmiş pasaport kabul edilmeyecektir.

Tutuklu/hükümlü olması nedeniyle şahsen bu merkezlere gidemeyecek olan adaylara, buldukları cezaevi müdürlükleri tarafından şifre verilebilecektir. Zorunlu askerlik görevini yapmakta olduğu için şahsen bu merkezlere gidemeyecek olan adaylara ise askeri birlik komutanlarının resmi yazı ile ÖSYM'ye müracaat etmesi hâlinde, adayın ismine düzenlenmiş kapalı zarf içinde adaya iletilmek üzere şifre verilebilecektir. Adayın kendisinden başka hiç kimse aday adına şifre edinemez.

10.2. KİMLİK/İLETİŞİM/DİĞER BİLGİLERİNDE DEĞİŞİKLİK OLANLAR

Sınava başvuru yaptıktan sonra bilgilerini güncellemek, bilgilerinde değişiklik yapmak isteyen adaylar başvuru süresi içinde bilgilerini güncelleyecek/değiştirebilecektir.

Adayların, e-Devlet kapısı üzerinden, e-Devlet şifreleri ile edindikleri nüfus kayıt örnekleri ile yerleşim yeri ve diğer adres belgeleri, sorgulaması ve doğrulaması <https://www.turkiye.gov.tr/nufus-ve-vatandaslik-isleri-genel-mudurlugu> adresinden yapıldıktan sonra kabul edilecektir.

Kimlik Bilgilerinde Değişiklik Olanlar: Sınava başvurduktan sonra kimlik bilgilerinde değişiklik olan adaylardan Nüfus ve Vatandaşlık İşleri Genel Müdürlüğünün Merkezî Nüfus İdaresi Sistemi'nde (MERNİS) kimlik bilgisi olanlar, bu değişikliği önce Nüfus ve Vatandaşlık İşleri Genel Müdürlüğünün Merkezî Nüfus İdaresi Sistemi'nde (MERNİS) yaptırmalıdır. Bu değişiklikler ancak, MERNİS'te yapıldıktan sonra aday tarafından ÖSYM'nin <https://ais.osym.gov.tr> adresinden yapılabilecektir.

Nüfus ve Vatandaşlık İşleri Genel Müdürlüğünün Merkezî Nüfus İdaresi Sistemi'nde (MERNİS) kimlik bilgisi olmayan adayların ise, bu değişikliği başvuru süresi içinde Genel Amaçlı Dilekçe örneği ile Merkezimize bildirmeleri gerekmektedir.

ÖSYM Aday İşlemleri Sisteminde (AİS) kayıtlı kimlik bilgilerinde değişiklik olan adayların, daha önce almış oldukları sınav/yerleştirme sonuçları, değişen kimlik bilgilerine göre yeniden düzenlenmez.

Kimlik Bilgilerinin “UYRUĞU” Alanında Değişiklik Olanlar: Sınava başvurduktan sonra uyruğu ile ilgili değişiklik yapmak isteyen adaylardan MERNİS'te uyruk bilgisi bulunanlar, bu değişikliği önce MERNİS'te yaptıracaklardır. Bu değişiklikler, ancak MERNİS'te yapıldıktan sonra aday tarafından ÖSYM'nin <https://ais.osym.gov.tr> adresinden yapılabilecektir. MERNİS'te uyruk bilgisi bulunmayan adaylar ise bu değişikliği, Genel Amaçlı Dilekçe örneği ekine ilgili resmî belgeyi ekleyerek Merkezimize başvuracaklardır.

Uyruk bilgisini değiştiren adaylar, sınav evrakına sınava giriş belgelerinde yer alan T.C. Kimlik Numarasını kodlamak zorundadır.

Engel/Sağlık Bilgilerinde Değişiklik Olanlar: Başvuru süresi içinde engelli olmayan, ancak, başvuru süresi tamamlandıktan sonra engelli duruma gelen adaylardan, engelli salonu dışındaki sınav salonlarında sınavlarını yapmalarına engel fiziki durumlarında meydana gelen değişiklikleri (alçı, sargı bezi kullanma, hastalık, ortopedik engel, sağlık ile ilgili kullanılması zorunlu araç gereç vb.) sağlık raporu ile belgelendirilerek, Genel Amaçlı Dilekçe örneği ile sınavın yapılacağı hafta içerisinde Çarşamba günü saat 17.00'ye kadar ÖSYM-EADB'ye ulaştırmalıdır. Bu adaylardan raporları kabul edilenler “**Engelli Salonu**”nda sınava alınacaklardır. Engelli Salonu dışında sağlık nedeniyle de olsa herhangi bir alçı, sargı bezi, koltuk değneği vb. kullanılamaz.

Başvuruda engelli/sağlık sorunu olan ve sağlık raporunu, başvuru süresi içinde Merkezimize ulaştıran adayların (adayların sınav bina/salon atama işlemleri tamamlandıktan sonra) yeniden gönderilen raporları (ek raporları) işleme alınmaz.

Fotoğraf değişikliği: ÖSYM Aday İşlemleri Sisteminde mevcut olan geçerli fotoğrafını değiştirmek isteyen adaylar;

- 1) Genel Amaçlı Dilekçe örneği,
- 2) Fotoğraflı ve onaylı nüfus cüzdanı sureti,
- 3) Son 3 ay içerisinde çekilmiş bir adet vesikalık fotoğraf,
- 4) Fotoğrafını değiştirme talebinin nedenini belirten belge (varsa) ile

sınava başvuru süresince ve sınava başvuru süresi tamamlandıktan sonraki ilk 5 gün içinde ÖSYM'ye başvuruda bulunacaklardır (Süre hesabında ÖSYM evrak kaydı esas alınır. Süre tamamlandıktan sonra ÖSYM'ye ulaşan belgeler işleme alınmaz.). Adayın talebi, ÖSYM tarafından uygun görüldüğü takdirde fotoğraf değişikliği ÖSYM tarafından belirtilen tarihler arasında ÖSYM Sınav Koordinatörlüklerinden gerçekleştirilecektir.

Diğer Bilgilerinde Değişiklik Olanlar: Sınava başvurduktan sonra sınava ilişkin bilgilerinde, iletişim bilgilerinde değişiklik/düzeltilme olan adaylar, bu bilgilerini başvuru süresi içinde <https://ais.osym.gov.tr> internet adresinden kendileri değiştirebileceklerdir.

ÖSYM'nin <https://ais.osym.gov.tr> internet adresinden aday tarafından yapılabilecek tüm değişiklikler ancak, ÖSYM tarafından belirlenecek tarihlere kadar yapılabilecektir.

ÖSYM'nin <https://ais.osym.gov.tr> internet adresinden aday tarafından yapılan bilgi değişiklikleri, ilgili sınavın güncelleme sayfasından yapıldığı takdirde ilgili sınav ile ilgili işlemlere yansıtılır. Profilim sayfasından yapılan değişiklikler ilgili sınava yansıtılmaz.

10.3. ÖSYM İLE YAZIŞMALAR

Adaylar, Merkezimizle yapacakları yazışmalarda kılavuzun sonunda yer alan Genel Amaçlı Dilekçe örneğini kullanacaklardır. Dilekçenin işleme alınabilmesi için dilekçelerde mutlaka adayın T.C. Kimlik Numarası, adı, soyadı, adresi, imzası ve ÖSYM'nin <https://ais.osym.gov.tr> internet adresinden alınacak evrak referans numarası bulunmalıdır. Dilekçe üzerindeki bilgileri eksik olan adayların dilekçeleri kesinlikle işleme alınmayacaktır. Adayların dilekçelerinin aslını Merkezimize ulaştırmaları gerekmektedir. Merkezimize faksla ulaştırılan dilekçeler işleme konulmayacaktır. ÖSYM aday dilekçelerini ÖSYM'nin <https://ais.osym.gov.tr> internet adresinden alabilecek ve/veya adayların vermiş olduğu dilekçeleri <https://ais.osym.gov.tr> internet adresinden cevaplayabilecektir.

Sınav ve yerleştirme sonucunun incelenmesini isteyen adaylar, sonuçlar ÖSYM tarafından elektronik ortamda açıklandıktan sonra 10 gün içinde (sonuçların açıklandığı tarihten bir gün sonra başlamak üzere) **Genel Amaçlı Dilekçe** örneğini kullanarak Merkezimize başvurmalıdırlar. Sınav sorularına ilişkin itirazlar ise sınav tarihinden itibaren 3 iş günü içerisinde (sınav tarihinden bir gün sonra başlamak üzere) aynı şekilde yapılmalıdır. Yapılacak her türlü itiraz, adayın dava açabilme hakkı için geçerli 10 günlük zaman aşımı süresini durdurmaz. Bu adayların inceleme masrafları karşılığı, ÖSYM'nin T.C. Ziraat Bankası Ankara Kamu Girişimci Şubesi 6028011-5229 (IBAN NO: TR 390001002533060280115229) gerekli ücreti yatırdıklarını gösteren dekontunu dilekçelerine eklemeleri gerekir. Dilekçe ÖSYM Sınav Hizmetleri Daire Başkanlığı 06800 Bilkent/Ankara adresine ulaştırılmalıdır. Süre hesabında ÖSYM Genel Evrak kaydına giriş tarihi esas alınacaktır. Süresi geçtikten sonra yapılan itirazlar ile üzerinde adayın T.C. Kimlik Numarası, adresi, evrak referans numarası vb. bilgiler yazılı olmayan, imzalanmamış ve ekinde banka dekontu bulunmayan dilekçeler kesinlikle işleme alınmayacak ve cevaplanmayacaktır.

6114 sayılı Yasa gereğince sınavlarda kullanılan soru kitapçıkları sınav sonuçlarının ilanından 6 ay sonra, cevap kâğıtları ise 1 yıl sonra imha edilir. Soru kitapçıkları, cevap kâğıtları ve diğer sınav evrakının imajlarının güvenli bir elektronik ortama aynen aktarılması halinde bu süreler beklenmeksizin bunlar imha işlemine tabi tutulabilir. Bu suretle elektronik ortama aktarılan belgeler tüm iş ve işlemlerde geçerli olmak üzere sınav evrakının aslı hükmündedir.

ÖSYM'de bulunan her türlü sınav evrakının aslı veya sureti, yargı organlarının aksi kararları olmadıkça, aday dâhil hiçbir kişi veya kuruma gösterilmez ve verilmez. Ancak, "**Adaylar Tarafından Dilekçe Gönderilmesi ve İşlem Ücretleri**" konulu duyuru doğrultusunda adaylar, sınavda kullanmış oldukları kendi sınav kitapçıklarını Merkezimizde (Ankara'da), her oturum ayrı ayrı olmak üzere ücreti karşılığı inceleyebileceklerdir.

10.4. ADAYLARIN İNTERNET ORTAMINDA YAPABİLECEKLERİ İŞLEMLER

Adaylar; kılavuz bilgilerine, sınavlar ve başvurular ile ilgili duyurulara ÖSYM'nin <http://www.osym.gov.tr> internet adresinden erişeceklerdir. Ayrıca başvuru işlemi tamamladıktan sonra, <https://ais.osym.gov.tr> adresine T.C. Kimlik Numaraları ve şifreleriyle giriş yapabileceklerdir. Yukarıda belirtilen internet adresinde adayların yapabileceği başlıca işlemler şunlardır:

- a) Bireysel başvuru hakkı olan adaylar için internet aracılığıyla bireysel başvuru yapma
- b) Başvuru işlemi sonrasında başvuru kayıt bilgilerini görme
- c) ÖSYM'nin belirleyeceği tarihlerde, sınava ilişkin bilgiler ile kimlik ve iletişim bilgilerini değiştirme/güncelleme
- d) Eğitim bilgilerini öğrenme ve diploma notu/puanı bilgilerini, varsa engel durumu bilgilerini görme/inceleme
- e) Sınava giriş belgesi edinme
- f) Sınav sonuç bilgilerini öğrenme
- g) Tercih yapma
- h) Yerleştirme sonuçlarını öğrenme
- i) Evrak referans numarası alma ve şifresini değiştirme

10.5. ENGELLİ/SAĞLIK SORUNU OLAN ADAYLAR VE SAĞLIK DURUMU/ENGEL BİLGİ FORMUNUN DOLDURULMASI

Engelli/sağlık sorunu olan adayların 2014 yılından itibaren başvurdukları diğer sınavlarda (EKPS, e-YDS hariç) alınan engel durumu bilgileri, ÖSYM Aday İşlemleri Sistemine yansıtılmıştır. YDUS'a başvuru esnasında engel durumu bilgisi sistemde yer almayan adaylar, başvuru merkezinde sağlık raporlarını ibraz ederek bu bilgilerinin sisteme kaydını yaptırabileceklerdir. Bu alanda yapılacak tüm işlemler resmî belgeye dayalı yapılır. Sistemde mevcut olan engel durumu bilgisinde değişiklik sadece ÖSYM tarafından yapılır.

Engelli/sağlık sorunu olan adayların “**Engelli Salonlarında**” sınava alınabilmeleri için bir üniversite veya devlet hastanesinden alacakları;

- 1) *Engelli Sağlık Kurulu Raporu / Sağlık raporlarının onaylı bir örneğini*
- 2) *Sağlık/Engel Bilgi Formunu*
- 3) *Sağlık/engel durumlarını belirten dilekçelerini*
- 4) *Aday Başvuru Kayıt Bilgilerinin bir fotokopisini*

başvuru süresi içerisinde ÖSYM'ye ulaştırmaları gerekmektedir. Başvuruda engel/sağlık sorunu olan adayların başvuru süresi tamamlandıktan sonra Merkezimize göndermiş oldukları raporları işleme alınmaz. Bir üniversite veya devlet hastanesinden alınmayan raporlar kabul edilmez.

Başvurularını bir başvuru merkezinden yapacak engelli/sağlık sorunu olan adaylardan, ÖSYM aday işlemleri sisteminde hiçbir engel bilgisi bulunmayanların yukarıda belirtilen belgeleri başvuru merkezine giderken yanlarında bulundurmaları ve bu bilgilerin sisteme kaydını sağlamaları gerekmektedir. Bu belgeler, başvuru süresi içerisinde aday tarafından ÖSYM'ye ulaştırılacak, kesinlikle başvuru merkezlerine bırakılmayacaktır.

Engelli/sağlık sorunu olan adayların 2014 yılından itibaren başvurdukları ÖSYM sınavlarında (EKPS, e-YDS hariç) alınan engel/sağlık durumu bilgileri, ÖSYM Aday İşlemleri Sistemine yansıtılmıştır. Adayların bu bilgilerinin sınava başvurudan önce ÖSYM Aday İşlemleri Sisteminde kontrol etmeleri ve bu bilgilerinde değişiklik olanların, talep ettiği sınav kitapçığı puntosunda güncelleme olanların veya kullandıkları araç gereç ve cihaz bilgilerinde güncelleme gerekenlerin (internet aracılığıyla bireysel başvuru yapanlar da dâhil) yeni durumlarını belirtir Sağlık Kurulu Raporu/Sağlık Raporlarını yukarıda belirtilen diğer belgeler ile birlikte ÖSYM'ye başvuru süresi içerisinde ulaştırmaları gerekmektedir. Sistemde mevcut olan engel/sağlık durumu ile araç gereç, cihaz bilgilerinde değişiklik sadece ÖSYM tarafından yapılır. Raporlar ÖSYM'ye ulaştıktan sonra başvuru esnasında sisteme girilmiş olan engel/sağlık durumu bilgileri, ÖSYM tarafından onaylanacaktır. Engelli Sağlık Kurulu Raporu/Sağlık Raporlarının onaylı bir örneğini yukarıda belirtilen diğer belgeler ile birlikte başvuru süresi içerisinde ÖSYM'ye ulaştırmayan adaylar (başvuruda engel/sağlık durumu bilgileri sisteme kaydedilmiş olsa bile), Engelli Salonlarında sınava alınmayacaklar ve sınava başvuran diğer adaylar gibi işlem görecektir. İlk kez engelli olarak sisteme kaydı yapılacak adayların Sağlık Durumu/Engel Bilgi Formunun doldurulmasına ilişkin açıklamaları dikkatle inceleyerek formu doldurmaları, başvuru işleminde bu bilgilerinin doğru şekilde sisteme kayıt edildiğinden emin olmaları ve yukarıda istenilen belgeleri mutlaka başvuru süresi içerisinde ÖSYM'ye ulaştırmaları gerekmektedir. Sürekli engel/sağlık sorunu olan adaylardan bu bilgiler sonraki sınavlarda kullanılmak üzere alınacak ve arşivlenecektir. Böylece, sağlık/engel durumunda değişiklik olmayan adaylardan başvuracakları diğer ÖSYM sınavlarında yeniden sağlık raporu istenilmeyecektir. (ÖSYM gerek duyduğu durumlarda yeniden rapor isteme hakkını saklı tutar.)

Raporları Merkezimize ulaşan ve kabul edilen adaylar, engel/sağlık durumlarına göre uygun şekilde ayrı salonlarda sınava alınacak ve gerekli ise kendilerine okuyucu/işaretleyici yardımı verilecektir. Bu adayların Sınava Giriş Belgelerinde “**Engelli Salonu**” yazılı olacaktır. Raporları kabul edilmeyen adaylar, sınava başvuran diğer adaylar gibi işlem görecektir. Engelli adaylar sınavda, kendilerinin kullanacağı özel bir gerece zorunlu olarak ihtiyaç duyuyorlarsa bu ihtiyaçları ve kullanacakları gerecin ne olduğu sağlık raporlarında ve dilekçelerinde ayrıntılı olarak belirtilmiş olmalıdır. Rapor, ÖSYM'nin ilgili Komisyonunca kabul edildiği takdirde, adaylar bu gereçlerini sınavda kullanabileceklerdir. Bu adayların “Engelli Salonu” yazılı olan Sınava Giriş Belgelerinde sınava getirebilecekleri araç gereç ve cihazlar da belirtilmiş olacaktır. Başvuru işlemleri tamamlandıktan sonra engel/sağlık sorunu oluşan veya sağlık sorunu nedeni ile özel bir gereksinime ihtiyacı olan adaylar (sınavda okuyucu/işaretleyici yardımı talep etmeseler bile), mazereti ne olursa olsun “Engelli Salonu” dışında üzerlerinde/yanlarında sargı, alçı, atel, koltuk değneği, oturma simidi, ilaç, ek gıda vb. ile sınava giremezler. Sınav günü bu

durumda olacağı raporlarında belirtilen ve raporunu **bir dilekçe ekinde, sınavın yapılacağı hafta içerisinde Çarşamba günü saat 17.00'ye kadar ÖSYM'ye** ulaştıran ve raporları kabul edilen adaylar, engel/sağlık durumları göz önünde tutularak “Engelli Salonlarında” sınava alınacaklardır. Engelli/sağlık sorunu olan adaylarla ilgili bu kurallar internet ile bireysel başvuru yapacak engelli adaylar için de aynen geçerlidir.

DİKKAT: Sınav kitapçığında işaretleme (kodlama) yapamayan adaylardan Merkezimizden “işaretleyici” talebinde bulunanlara işaretleyici görevli yardımı verilir. Sınavda işaretleyici görevli yardımı alan adayların, sınav kitapçığında kendisinin işaretleme (kodlama) yapmasına izin verilmez. İşaretleyici yardımı talep ettiği halde sınav kitapçığında işaretleme (kodlama) yapan adayların sınavı geçersiz sayılır. Sınavda işaretleyici yardımı alan adaylara, işaretleyici görevli tarafından soruların okunmasına izin verilmez. Sadece işaretleyici yardımı aldığı halde işaretleyici görevliden okuma yardımı da aldığı tespit edilen engelli adayların sınavı geçersiz sayılır.

ENGELLİ/SAĞLIK SORUNU OLAN ADAYLARA SINAV UYGULAMALARI

GÖRME ENGELİ OLAN ADAYLAR

Görme engelli adaylardan okuyucu yardımı talep eden adaylara; şekil, grafik, tablo, resim gibi görsel verilerin yer aldığı sorular ile karmaşık ifade içeren sorular sorulmaz. Bu adayların, okuyucu ve işaretleyici yardımcı görevlileri verilerek, tekli salonlarda sınava alınmaları sağlanır. Sınav soru ve süre miktarlarına göre belirlenen ölçüde ek süre verilir. **Bu adayların soruları kendilerinin okumasına izin verilmez. Sınavda okuyucu yardımı aldığı hâlde soruları kendisinin de okuduğu tespit edilen adayların sınavı geçersiz sayılır.**

Soruları kendi okuyabilecek durumda olan görme engelli adaylara, talepleri doğrultusunda 9 veya 14 punto yazı karakterinde yazılmış sınav kitapçığı ile işaretleyici yardımı verilir. (Aşağıda örneği verilmiştir.). Sınav kitapçığında sorular dahil yazı boyutu 14 punto olsa da, cevap alanı boyutu standart olduğundan (9 punto), adayların cevap alanları kodlama durumlarını göz ardı etmemeleri gerekmektedir. İşaretleyici yardımı isteyen adaylar tekli, istemeyen adaylar ise toplu salonlarda sınava alınır.

Sınavda sadece işaretleyici yardımı alan adaylara, işaretleyici görevli tarafından soruların okunmasına ve/veya adayın kendisinin sınav kitapçığında işaretleme (kodlama) yapmasına izin verilmez. Sadece işaretleyici yardımı aldığı hâlde işaretleyici görevliden okuma yardımı aldığı tespit edilenler ile sınavda işaretleyici yardımı aldığı hâlde kendisi sınav kitapçığında işaretleme (kodlama) yapan adayların sınavı geçersiz sayılır. Soruları kendisi okuyabilecek durumda olan (sınavda okuyucu yardımı talep etmeyen) adaylara ek süre verilmez.

Arial, 14 punto örnek:

Engelli olarak sınava başvuran adayların, başvuru süresi içinde sağlık raporlarının onaylı bir örneğini ÖSYM'ye ulaştırmaları zorunludur.

Arial, 9 punto örnek:

Engelli olarak sınava başvuran adayların, başvuru süresi içinde sağlık raporlarının onaylı bir örneğini ÖSYM'ye ulaştırmaları zorunludur.

Arial, 11 punto örnek (Açık uçlu soruların yer aldığı alanlarda yapılan sınavlarda sorular, Arial 11 puntodur.):

Engelli olarak sınava başvuran adayların, başvuru süresi içinde sağlık raporlarının onaylı bir örneğini ÖSYM'ye ulaştırmaları zorunludur.

İŞİTME ENGELİ OLAN ADAYLAR

İşitme engelli adayların raporlarında, işitme engelinin tipi (sensörinoral, iletim veya mixt olarak), her bir kulak için ayrı ayrı işitme eşikleri (dB olarak) ve konuşma engellerinin olup olmadığının (ve varsa derecesinin) belirtilmesi zorunludur. Bu adaylar, raporlarına işitme testinin imzalı ve onaylı bir örneğini de eklemelidir.

İşitme engelli adaylardan işitme cihazı/biyonik kulak (koklear implant) kullananların Engelli Sağlık Kurulu Raporlarında ve Sağlık Durumu/Engel Bilgi Formlarında bu durumlarının mutlaka belirtilmesi gerekmektedir. Bu bilgi, adayların Sınava Giriş Belgelerine yansıtılır ve adayların bu cihazları ile sınav binalarına alınmalarına izin verilir.

Sınava Giriş Belgelerinde işitme cihazı/biyonik kulak (koklear implant) yazılı olmayan adayların, bu cihazları ile sınav binalarına girmelerine izin verilmez. Sınava Giriş Belgelerinde işitme cihazı/biyonik kulak (koklear implant) yazılı olan adaylar, bu cihazları ile sınav binalarına alınır, cihazlar sınav görevlileri tarafından adaydan sınav öncesi teslim alınarak sınav tamamlandıktan sonra tekrar adaya teslim edilir. Sınava Giriş Belgelerinde işitme cihazı/biyonik kulak (koklear implant) yazılı olan adaylardan bu cihazlarının sınav süresince üzerlerinde bulunmasını isteyenler ise ÖSYM tarafından hazırlanan her türlü kablolu-kablosuz iletişimi kesilmiş sınav binalarında sınava alınır.

İşitme engelli adaylardan **Engelli Sağlık Kurulu Raporunu ve istenen diğer belgeleri** Merkezimize ulaştıranlara ÖSYM'nin görevlendireceği ilgili Komisyon tarafından belirlenecek ek süre verilir.

BEDENSEL ENGELİ OLAN ADAYLAR

Sınavda işaretleyici yardımına ihtiyacı olan bedensel engelli adaylara işaretleyici yardımı verilir. Bedensel engelli adaylardan, sağlık kurulu raporlarında, vücutlarında motor sistem mekanizması yeterli düzeyde gelişmediği için vücut hareketlerine hâkim olamadığı belirtilen CP (Serebral palsi vb.) hastalarından sınavda okuyucu ve işaretleyici yardımı talep eden adaylara, okuyucu ve işaretleyici yardımı verilir.

DİĞER ENGELİ OLAN ADAYLAR

Sağlık Durumu/Engel Bilgi Formunda Sürekli Engel Grubunda;

- *Süreğen Hastalık (Kronik)*
- *Dil ve Konuşma Zorluğu*
- *Zihinsel (MR)*
- *Sınıflanamayan*

alanlarını işaretleyen adaylar, bu grupta yer almaktadır.

Engelli Sağlık Kurulu Raporlarında;

- *zihinsel MR (mental retardasyon) ile*
- *sınıflanamayan grupta yer alan yaygın gelişimsel bozukluk (otizm spektrum bozuklukları (OSB), asberger sendromu, RETT sendromu, dezintegratif bozukluk vb.), özgül/özel öğrenme güçlüğü (disleksi, dikkat eksikliği, hiperaktivite vb.)*

olduğu belirtilen adaylara ek süre ve talepleri doğrultusunda okuyucu ve/veya işaretleyici yardımı verilir. Bu adaylar tüm sorulardan sorumludur. Okuyucu yardımı alan adayların istedikleri takdirde sınav esnasında soruları kendilerinin de okumalarına izin verilir. Okuyucu ve/veya işaretleyici yardımı talep etmeyenler istedikleri takdirde tekli salonlarda sınava alınır.

Ruhsal ve duygusal sağlık sorunu (panikatak, depresyon, şizofreni, atipik psikoz gibi) olan adaylara talepleri doğrultusunda işaretleyici yardımı verilir. İşaretleyici yardımı talep etmeyenler de istedikleri takdirde tekli salonda sınava alınır.

Diyabet hastalarının insülin pompası, şeker ölçüm cihazları, ek gıda vb. ile engelli sınav salonlarına alınmalarına izin verilir. Sürekli sağlık sorunu nedeniyle ilaç kullanan adayların yanlarında ilaç getirmesine izin verilir. Sürekli sağlık sorunu nedeniyle ilaç vb. kullanan adayların bu durumlarını dilekçelerinde belirtmeleri gerekmektedir. ÖSYM'nin ilgili Komisyonunca bu talepleri değerlendirilir.

GEÇİCİ ENGELİ OLAN ADAYLAR

Geçici süreli sağlık sorunu veya hamilelik gibi geçici özel durumu olan adayların; ilaç, ek gıda, tuvalet gibi ihtiyaçlarının karşılanmasına ve üzerlerinde/yanlarında sargı, alçı, atel, koltuk değneği, oturma simidi gibi tedavi uygulamaları ile sınava alınmalarına izin verilir. Bu adaylara normal sınav süresi uygulanarak talepleri doğrultusunda işaretleyici yardımı verilir.

Geçici engeli olan adayların sağlık raporlarında belirtilen rapor bitiş tarihi en fazla 1 yıl sonrası olarak girilebilir. Rapor bitiş tarihinden sonra bu durumdaki adayların sağlık durumu bilgisi sistemden silinir. Rapor bitiş tarihinden önce raporda belirtilen sağlık durumu değişen adayların, bu durumlarını dilekçe ile ÖSYM'ye bildirmeleri gerekir. Gerekğinde raporlarını yenilemeleri istenebilir.

SAĞLIK DURUMU/ENGEL BİLGİ FORMUNUN DOLDURULMASINA İLİŞKİN AÇIKLAMALAR

Sağlık durumu nedeniyle özel ihtiyaçları olan adayların, sınavlarda bu gereksinimlerine uygun hizmet alabilmeleri için, Sağlık Durumu/Engel Bilgi Formunu doldurmaları ve engel/sağlık bilgilerinin bu formda belirtildiği şekilde sisteme girilmesini sağlamaları gerekmektedir.

Başvuru Merkezi aracılığıyla başvuru yapanlar, bu formu durumlarına uygun şekilde doldurarak, başvuru merkezine yanlarında götürülecek ve başvurularını Sağlık Raporunu ve Sağlık Durumu/Engel Bilgi Formunu görevliye göstererek yapacaklardır. Başvurusunu bireysel olarak internetten yapacak adaylar ise, Sağlık Durumu/Engel bilgilerinin sisteme girilebilmesi için, bu formu durumlarına uygun şekilde doldurarak aşağıda belirtildiği şekilde ÖSYM'ye göndereceklerdir.

Sağlık Durumu / Engel Bilgi Formu aşağıda yer alan açıklamalara göre doldurulacaktır. Başvurularını Başvuru Merkezi aracılığıyla veya bireysel olarak internetten yapan engeli/sağlık sorunu olan adayların, başvuru süresi içinde, verdikleri bilgileri doğrulayan sağlık raporlarının onaylı bir örneğini ve Aday Başvuru Kayıt Bilgileri Formu ile Sağlık Durumu/Engel Bilgi Formunu durumlarını anlatan bir dilekçe ekinde "ÖSYM Engelli Adaylar Daire Başkanlığı (EADB) 06800 Bilkent/ANKARA" adresine posta ile göndermeleri veya elden teslim etmeleri zorunludur. Adayların Merkezimize gönderecekleri dilekçelerinin, ilgili sınav kılavuzlarında verilen "Genel Amaçlı Dilekçe" ile uyumlu olması ve bu dilekçelerde Aday İşlemleri Sisteminden alınacak "Evrak Referans Numarası"nın da bulunması gerekmektedir.

Sağlık Durumu / Engel Bilgi Formunda işaretleme yapan ve başvuru sistemine engelli olarak kaydedilen adaylardan aşağıdaki belgeleri başvuru süresi içerisinde ÖSYM'ye ulaştırmayanların, engelli olarak bina/salon atamaları yapılmayacak, bu adaylar sınava engelli aday olarak katılamayacaklardır. Sınava engelli aday olarak girdiği hâlde sağlık kurulu raporu/sağlık raporunun ÖSYM'ye ulaşmadığı tespit edilen adayların sınavı geçersiz sayılacaktır.

- 1) Engelli Sağlık Kurulu Raporu/Sağlık raporlarının onaylı bir örneği
- 2) Sağlık/Engel Bilgi Formu
- 3) Sağlık/engel durumlarını belirten dilekçeleri
- 4) Aday Başvuru Kayıt Bilgilerinin bir fotokopisi

ENGEL/SAĞLIK DURUMUNA İLİŞKİN BİLGİLER

SÜREKLİ ENGEL GRUBU

Görme, işitme, bedensel, zihinsel gibi sürekli engele sahip adaylar ile diyabet, astım, otizm spektrum bozukluğu, DEHB, dil ve konuşma bozukluğu, ruhsal ve duygusal gibi süreğen veya sınıflanamayan sağlık sorunları olan adaylar bu alanı dolduracaklardır.

Sürekli engel durumuna sahip adaylar bu bölümde, engel durumlarına uygun olan seçenek/seçenekleri işaretleyecekler ve sağlık raporlarında belirtilen yüzdellik oranı ilgili alana yazacaklardır. Raporlarında yüzdellik oran olmayanlar bu alanı boş bırakacaklardır.

Tam Vücut Engel Oranı: Sürekli engeli olan adayların "Engelli Sağlık Kurulu Raporu"nda belirtilen toplam yüzde oranıdır.

GEÇİCİ ENGELİ OLANLAR

Kaza, hastalık, tedavi, hamilelik vb. geçici bir sağlık durumu nedeniyle geçici bir engele veya özel gereksinime ihtiyacı olan adaylar ile yardımcı ihtiyacı olmasa dahi sağlık sorunu nedeniyle üzerinde/yanında alçı, sargı, atel, oturma simidi, splint, ek gıda, ilaç gibi gereksinimlerini bulundurmamak zorunda olan adaylar, bu bölümü durumlarına uygun olarak dolduracak ve sağlık raporlarında belirtilen “Rapor Bitiş Tarihi”ni ilgili alana yazacaklardır. Rapor Bitiş Tarihi en fazla 1 yıl sonrası olarak yazılabilir. Rapor bitiş tarihinden sonra bu durumdaki adayların engel bilgisi sistemden silinir.

Rapor bitiş tarihinden önce raporda belirtilen engel durumu değişen adayların, bu durumlarını dilekçe ile Merkezimize bildirmeleri gerekmektedir.

ÖZEL DURUMLAR

Sağlık Durumu/Engel Bilgi Formunda Sürekli Engel Grubunda işaretleme yapan adayların varsa “Özel Durumlar” alanında da durumlarına uygun seçeneği işaretlemeleri gerekmektedir.

Örneğin; Sürekli Engel Grubunda “Sınıflanamayan” alanında işaretleme yapan adaylardan varsa Yaygın Gelişimsel Bozukluk veya Özgül/Özel Öğrenme Güçlüğü bulunanların durumlarına uygun seçeneği “Özel Durumlar” alanında da işaretlemeleri gerekmektedir. Sürekli Engel Grubunda “Bedensel (Ortopedik)” alanında işaretleme yapan adaylardan CP Hastası olanlar “Özel Durumlar” alanında “CP Hastası” seçeneğini, “İşitme” alanında işaretleme yapan adaylardan İlköğretime Başlama Yaşı Öncesi İşitme Engeli Edinmiş olanlar “Özel Durumlar” alanında “İlköğretime Başlama Yaşı Öncesi İşitme Engeli Edinmiş” seçeneğini işaretleyeceklerdir.

SINAV UYGULAMASINA İLİŞKİN BİLGİLER

Bu bölümde adaylar, durumlarına ve ihtiyaçlarına uygun olan seçenekleri işaretleyeceklerdir.

SINAV KİTAPÇIĞI OKUMA DURUMU

Bu kısım adayın genel okuyabilme durumunu ifade eder. Görme engelli adaylar sınav kitapçıklarının kaç punto olacağını buradaki seçeneklerden birini işaretleyerek belirleyecekler. Ayrıca “okuyucu istiyor” seçeneğini işaretleyen adayların bu talepleri engel grubuna göre değerlendirilecektir. Herhangi bir işaretleme yapılmadığı takdirde adayın 9 punto (normal) yazı karakterinde yazılmış sınav kitapçığını okuyabildiği varsayılacak ve okuyucu yardımı verilmeyecektir.

SINAV KİTAPÇIĞINDA CEVAP ALANLARINI İŞARETLEME DURUMU

Sınav kitapçığında cevap alanları standart boyutta, 9 puntodur. Büyük punto kitapçık talebinde bulunan adayların bu durumu göz ardı etmemesi gerekmektedir. Adaylar standart boyutta olan cevap alanlarında işaretleme yapma durumlarına göre bu alanda ilgili yeri dolduracaklar ve adayların bu talepleri engel grubuna göre değerlendirilecektir. Cevap alanlarında işaretleme (kodlama) yapamayan adaylardan Merkezimizden “işaretleyici” talebinde bulunanlara işaretleyici görevli yardımı verilir. Sınavda işaretleyici görevli yardımı alan adayların, sınavda kendisinin işaretleme (kodlama) yapmasına izin verilmez. İşaretleyici yardımı talep ettiği hâlde sınavda işaretleme (kodlama) yapan adayların sınavı geçersiz sayılır. Sınavda işaretleyici yardımı alan adaylara, işaretleyici görevli tarafından soruların okunmasına izin verilmez. Sadece işaretleyici yardımı aldığı hâlde işaretleyici görevliden okuma yardımı da aldığı tespit edilen engelli adayların sınavı geçersiz sayılır. Sınavda işaretleyici yardımı alan adayların sınav kitapçığının kapağı üzerindeki bilgiler, salon görevlileri tarafından doldurulur.

SINAV SALON TERCİHİ

Bu bölüm, Özel Durumlarda yer alan sağlık sorunları ve sosyal uyum (dikkat eksikliği, hiperaktivite, bazı ruhsal ve duygusal sağlık sorunları, otizm vb.) nedeniyle ihtiyaç duyulan tekli veya toplu salon bilgisini içermektedir. Özel Durumlarda belirtilmeyen sebeplerden dolayı tekli salonda sınava girmesi gereken adayların bu durumlarını dilekçelerinde belirtmeleri gerekmektedir. ÖSYM'nin ilgili Komisyonunca bu talepleri değerlendirilecektir. Sürekli veya geçici sağlık sorunu nedeniyle okuyucu ve/veya işaretleyici isteyen adayların sınav yeri atamaları doğrudan tekli salonlara yapılmaktadır.

SINAV SALONUNA ERİŞİM DURUMU

Adayların bu bölümde durumlarına uygun olarak verdikleri bilgiler sınav yeri atamalarında kullanılacaktır. Asansörü olmayan binalara veya giriş kat salonları dolu olan binaların ara katlarına

yapılacak atamalar, adayların bu kısımda yer alan “Merdiven Çıkabilir” ve “Merdiven Çıkmakta Zorlanıyor” bilgilerine göre yapılacaktır.

SINAVA GETİREBİLECEK ARAÇ VE GEREÇLER

Bu bölümde adaylar, sağlık raporlarında belirtilen ve sınav salonuna getirip kullanmak istedikleri araç ve gereçleri işaretleyeceklerdir. Adayların bu bölümde durumlarına uygun olarak verdikleri bilgiler, sınav yeri atamalarında kullanılacaktır. Bu konuda ayrıntılı bilgi aşağıda yer almaktadır. Sağlık Durumu/Engel Bilgi Formunda yer almayan araç gereç ile sınava girme talebi olan adayların (bu durumlarını dilekçelerinde belirtmeleri hâlinde) talepleri, “Sağlık Sorunu Olan Adaylar İçin Sınav Yönetim Süreci” doğrultusunda işleme alınacaktır.

SAĞLIK/ENGEL DURUMU NEDENİ İLE İLAÇ, ÖZEL BİR ALET, ARAÇ GEREÇ VE CİHAZLA SINAVA GİRECEK ADAYLARIN UYMASI GEREKEN KURALLAR

Sağlık/engel durumu nedeni ile ilaç, bir alet, araç gereç ve cihazla sınava girmeleri gereken adayların, sınav konforunu temin etmek ve daha rahat koşullarda sınavlarını gerçekleştirmelerini sağlamak amacıyla, ilaç, ilgili alet, araç gereç ve cihazları ile sınava girmelerine izin verilecektir. Bu durumdaki adayların, Merkezimize gönderecekleri sağlık raporlarında, kullanacakları ilaç, alet, araç gereç ve cihazın ne olduğunun ve engelleri nedeniyle ilaç, ilgili alet, araç gereç ve cihazı kullanmalarının zorunlu olduğunun açıkça belirtilmiş olması gerekmektedir. Adaylar, sağlık raporlarında belirtilmeyen ilaç, alet, araç gereç ve cihazlarla sınav binalarına alınmaz. Ayrıca, sağlık raporlarında engelli adayların zorunlu olarak kullanacakları belirtilmiş; ancak, sınav güvenliğini zedeleyecek nitelikte olan ilaç, alet, araç gereç ve cihazı kullanmak durumunda olan adaylar, ÖSYM tarafından hazırlanacak her türlü kablolu-kablosuz iletişimi kesilmiş binalarda sınava alınacaklardır. Bu tür alet, araç gereci kullanan adaylardan yukarıda belirtilen merkezlerde sınava girmek istemeyenler, diğer engelli adayların sınava alındığı binalarda ilaç, ilgili alet, araç-gereç ve cihazı kullanma izni verilmeden sınava alınacaklardır.

Adaylar ilgili sağlık raporlarını, durumlarını ve taleplerini **başvuru süresi** içerisinde ÖSYM’ye iletecek veya bildireceklerdir. Başvuru süresi dışında gelen talepler, bilgi ve belgeler dikkate alınmayacaktır. Bu kapsamda ilgili komisyon tarafından yapılan değerlendirmede; ÖSYM sınavlarında sağlık/engel durumu nedeni ile aşağıdaki listede yer alan ilaç, alet, araç-gereç ve cihazı kullanacak adaylar belirtilen sınav merkezlerinde sınava alınacaklardır:

- 1- Gözlük tipi işitme cihazı / atel / elektronik büyüteç / oksijen tüpü /masa lambası / koyu renk camlı gözlük / kullanacak olan adaylar, ÖSYM tarafından hazırlanacak her türlü kablolu-kablosuz iletişimi kesilmiş binalarda sınava alınacaklardır.
- 2- Kalp pili / kâğıt torba kullanan adaylar, tercih ettikleri engelli aday binasında sınava alınacaklardır.
- 3- İnsülin iğnesi, kalemi, enjektör, şırınga, şeker ölçüm cihazı kullanan adaylar, Bina Sınav Sorumlusu Yardımcısı tarafından bu araç gereç ve cihazları kontrol edilerek sınava alınacaklardır. Bu araç gereç ve cihazlar, ihtiyaç durumunda kullanılmak üzere sınav süresince Salon Başkanının masasının üzerinde olacaktır. Bu durumda adaylar, kendi tercih etmiş oldukları sınav merkezinde sınava alınacaklardır. Bu araç gereç ve cihazların sınav süresince yanlarında bulundurmamak isteyen adaylar, ÖSYM tarafından hazırlanacak her türlü kablolu-kablosuz iletişimi kesilmiş binalarda sınava alınacaklardır.
- 4- Hipoglisemi (şeker düşmesi) nedeniyle sınavda yanlarında meyve suyu ve ek gıdaları bulundurma zorunluluğu olanlar, bu gıdaları sınavda kendi sıraları üzerinde bulundurabileceklerdir.
- 5- İnsülin Pompası kullanan adaylar, bu aparatı giysilerin altında bulundurmamak şartı ile kendi tercih etmiş oldukları sınav merkezinde sınava alınacaklardır.
- 6- İnsülin Pompası kullanıp, aynı zamanda başka rahatsızlığı nedeni ile (görme vb.) okuyucu yardımı alan adaylar, ÖSYM tarafından hazırlanacak her türlü kablolu-kablosuz iletişimi kesilmiş binalarda sınava alınacaklardır.
- 7- Üzerinde protez, ortezi olan adaylar, Bina Sınav Sorumlusu Yardımcısı tarafından bu protez, ortezleri kontrol edilerek sınava alınacaklardır. Protez, ortez giysi altında olmalıdır. Üzerinde protez, ortezi olan adaylardan (protez/ortez giysi altında olsun veya olmasın) okuyucu yardımı talep edenler, ÖSYM tarafından hazırlanacak her türlü kablolu-kablosuz iletişimi kesilmiş binalarda sınava alınacaklardır.
- 8- Üzerinde diren, katater bulunan adaylar, Bina Sınav Sorumlusu Yardımcısı tarafından bu diren, katater kontrol edilerek sınava alınacaklardır. Diren, katater giysi altında olmalıdır. Bu

- adaylardan okuyucu yardımı talep edenler ile diren, katateri metal parça içerenleri kullanacak olan adaylar, ÖSYM tarafından hazırlanacak her türlü kablolu-kablosuz iletişimi kesilmiş binalarda sınava alınacaklardır.
- 9- Boyunluk /destek malzemesi (yükseltici materyal) / eldiven / havlu/ peçete/ bez/ hasta bezi / bere / şapka / bandaj kullanan adaylar tercih ettikleri sınav merkezlerinde sınava girecekler ancak, bu malzemelerden metal parça içerenleri kullanacak adaylar, ÖSYM tarafından hazırlanacak her türlü kablolu-kablosuz iletişimi kesilmiş binalarda sınava alınacaklardır.
 - 10- Korse kullanan adaylardan korsesi giysi altında olanlar engelli aday binasında sınava alınacaklardır. Bu adaylardan okuyucu yardımı talep edenler ile korsesi metal parça içeren adaylar, ÖSYM tarafından hazırlanacak her türlü kablolu-kablosuz iletişimi kesilmiş binalarda sınava alınacaklardır.
 - 11- İlaç kullanan adaylardan ilaçlarını tane ile sınav binasına getirenler engelli aday binasında sınava alınacaklardır. Kullanacakları ilacı paket içerisinde sınava getirmesi gereken adaylar, ÖSYM tarafından hazırlanacak her türlü kablolu-kablosuz iletişimi kesilmiş binalarda sınava alınacaklardır.
 - 12- Sınavda ek gıda kullanması gereken adaylar, gıda paketleri Bina Sınav Sorumlusu Yardımcısı tarafından kontrol edildikten sonra engelli aday binasında sınava alınacaklardır.
 - 13- Göz damlası kullanan adaylar, Bina Sınav Sorumlusu Yardımcısı kontrolünde (Göz damlası, ihtiyaç durumunda kullanılmak üzere sınav süresince Salon Başkanının masasının üzerinde olacaktır.) engelli aday binasında sınava alınacaklardır.
 - 14- Sonda kullanan adaylar engelli aday binasında sınava alınacak ancak bunlardan okuyucu yardımı talep edenler, belirlenen ÖSYM tarafından hazırlanacak her türlü kablolu-kablosuz iletişimi kesilmiş binalarda sınava alınacaklardır.
 - 15- Oturma simidi, yastık kullanan adaylar, Bina Sınav Sorumlusu Yardımcısı kontrolünde engelli aday binasında sınava alınacaklardır. Bu adaylardan okuyucu yardımı talep edenler, ÖSYM tarafından hazırlanacak her türlü kablolu-kablosuz iletişimi kesilmiş binalarda sınava alınacaklardır.
 - 16- Maske kullanan adaylar, Bina Sınav Sorumlusu Yardımcısı kontrolünde engelli aday binasında sınava alınacaklardır. Bu adaylardan maskesi metal parça içerenler, ÖSYM tarafından hazırlanacak her türlü kablolu-kablosuz iletişimi kesilmiş binalarda sınava alınacaklardır.
 - 17- Pant ve dizlik kullanan adaylar bu malzemeleri giysi altında olmak kaydıyla engelli aday binasında sınava alınacaklardır. Bu adaylardan okuyucu talep eden adaylar, ÖSYM tarafından hazırlanacak her türlü kablolu-kablosuz iletişimi kesilmiş binalarda sınava alınacaklardır.
 - 18- İşitme Cihazı ve Biyonik Kulak kullanan adaylar, eğer kulaklıklar ve cihazları bedenlerinden ayrılabilir ise sınav öncesinde Bina Sınav Sorumlusu Yardımcısının kontrolünden sonra sınav binalarına alınır, cihazlar sınav görevlileri tarafından adaydan sınav öncesi teslim alınarak sınav tamamlandıktan sonra tekrar adaya teslim edilir. Sınav esnasında İşitme Cihazı ve Biyonik Kulak kullanmak durumunda kalan adaylar ile bu cihazlarını salon görevlilerine teslim etmek istemeyenler, ÖSYM tarafından hazırlanacak her türlü kablolu-kablosuz iletişimi kesilmiş binalarda sınava alınacaklardır.
 - 19- Tekerlekli sandalye (akülü olanlar dâhil) kullanan adaylar engelli aday binasında sınava alınacaklardır. Bu adaylardan okuyucu talep eden adaylar, ÖSYM tarafından hazırlanacak her türlü kablolu-kablosuz iletişimi kesilmiş binalarda sınava alınacaklardır.
 - 20- Koltuk değneği / baston / kanedyen / yürüteç kullanan adaylar, engelli aday binasında sınava alınacaklardır. Bina Sınav Sorumlusu Yardımcısı tarafından bu malzemeler teslim alınacak sınav sonunda adaya teslim edilecektir.
 - 21- Elektronik olmayan büyüteç kullanan adaylar, engelli aday binasında sınava alınacaklardır. Büyüteci metal parça içeren adaylar, ÖSYM tarafından hazırlanacak her türlü kablolu-kablosuz iletişimi kesilmiş binalarda sınava alınacaklardır.
 - 22- Prizmatik Gözlük, teleskopik gözlük kullanan adaylar (sadece çerçeve ise) engelli aday binasında sınava alınacaklardır. Bu malzemelerinde bir aparat takılı olan adaylar, ÖSYM tarafından hazırlanacak her türlü kablolu-kablosuz iletişimi kesilmiş binalarda sınava alınacaklardır.
 - 23- Abaküs kullanan adaylar Bina Sınav Sorumlusu Yardımcısının kontrolü ile engelli aday binasında sınava alınacaklardır. Üzerinde herhangi bir olağan dışı aparat olan cihazlarla sınava girecek adaylar, ÖSYM tarafından hazırlanacak her türlü kablolu-kablosuz iletişimi kesilmiş binalarda sınava alınacaklardır.
 - 24- Küptaş veya Kabartmalı Yazı Tableti kullanan adayların bu malzemeleri plastik ise engelli aday binasında sınava alınacaklardır. Metal kalem kullanacaklarda bu malzeme kontrol edilip tutanağa

- olağan dışı bir durum olmadığı yazılacaktır. Aksi takdirde aday sınava alınmayacaktır. Kalem dışında metal aksamı malzeme kullanacak olan adaylar, ÖSYM tarafından hazırlanacak her türlü kablolu-kablosuz iletişimi kesilmiş binalarda sınava alınacaklardır.
- 25-** Braille Daktilo kullanan adaylar, ÖSYM tarafından hazırlanacak her türlü kablolu-kablosuz iletişimi kesilmiş binalarda sınava alınacaklardır.
- 26-** Tahta ve Beyaz Tahta Kalem kullanan adaylar, engelli aday binasında sınava alınacaklardır. Bu malzemesi metal parça içerenler ile okuyucu talep eden adaylar, ÖSYM tarafından hazırlanacak her türlü kablolu-kablosuz iletişimi kesilmiş binalarda sınava alınacaklardır.
- 27-** Büyüteç gözlüğü kullanan adayların bu malzemeleri Bina Sınav Sorumlusu Yardımcısı tarafından kontrol edilerek sınava alınacaklardır. Eğer olağan dışı bir durum var ise adayın talebi ile ÖSYM tarafından hazırlanacak her türlü kablolu-kablosuz iletişimi kesilmiş binalarda sınava alınacaklardır.
- 28-** Astım ilacı, spreyi, pompası kullanan adaylar, Bina Sınav Sorumlusu Yardımcısı kontrolünde engelli aday binasında sınava alınacaklardır. Bu araç gereç ve cihazlar, ihtiyaç durumunda kullanılmak üzere sınav süresince Salon Başkanının masasının üzerinde olacaktır.

GENEL KURALLAR

KURAL 1: Engeli nedeniyle elektronik olmayan herhangi bir alet/araç gereç kullanan engelli adaylardan okuyucu talep edenler, ÖSYM tarafından hazırlanacak her türlü kablolu-kablosuz iletişimi kesilmiş binalarda sınava alınacaklardır.

KURAL 2: Engeli nedeniyle herhangi bir elektronik alet/araç gereç kullanan engelli adaylar, ÖSYM tarafından hazırlanacak her türlü kablolu-kablosuz iletişimi kesilmiş binalarda sınava alınacaklardır.

KURAL 3: Vücut üzerine monte edilen ve elektronik olmayan alet ve araçlarla (giysi altında olmak koşulu ile) sınava girecek adaylar, engelli aday binasında sınava alınacaklardır.

KURAL 4: Engelli salonunda herhangi bir alet/araç gereç ile sınava giren aday olması durumunda Bina Sınav Sorumlusu Yardımcısı bu alet/araç gereci tek tek kontrol edecek ve izin verilen alet/araç gereç olup olmadığına, alet/araç gereç üzerinde metal unsurlar bulunmadığına karar verecek ve binaya alacaktır.

KURAL 5: Metal nitelikli eşya beyanında bulunmadığı hâlde üzerinde metal eşya çıkan engelliler atanmış oldukları binalarda söz konusu alet ve cihaz ile sınava alınmayacaktır.

KURAL 6: İşaretleyici yardımı talep eden adaylardan engeli nedeniyle sınavda metal eşya/cihaz alet bulundurmamak durumunda olanlar ve sınav esnasında yüksek sesle soruları kendileri okuyacaklar ise ÖSYM tarafından hazırlanacak her türlü kablolu-kablosuz iletişimi kesilmiş binalarda sınava alınacaklardır.

KURAL 7: Üzerinde cihaz bulunan engellilerden soruları yüksek sesle okumak isteyenler, ÖSYM tarafından hazırlanacak her türlü kablolu-kablosuz iletişimi kesilmiş binalarda sınava alınacaklardır.

KURAL 8: Giysi altında kabul edilen cihazların sınav sırasında giysi üzerine çıkartılması veya bedenden ayrılması durumunda adayın sınavı geçersiz olacaktır. Aday hemen Bina Sınav Sorumlusu odasına götürülerek süresi boyunca bekletilip sonradan bina dışına çıkmasına müsaade edilecektir. Söz konusu alet tutanakla ÖSYM'ye gönderilecek.

KURAL 9: ÖSYM tarafından her türlü kablolu-kablosuz iletişimi kesilmiş sınav binalarına atanan adaylar ihtiyacı olan cihazları kendisi getirecektir. Sınavdan önce ÖSYM uzmanları aletleri kontrol edip gözden geçirdikten sonra sınav güvenliğini zedeleyecek bir durum olmadığını onaylayıp kullanım izni verilerse aday bu cihazları sınavda kullanabilecektir. Güvenlik ihlali yapan aday sınav binasına alınmayacaktır.

KURAL 10: Sınava başvuran engelli adaylardan metal aksamı olan cihaz kullananlar ÖSYM tarafından hazırlanacak her türlü kablolu-kablosuz iletişimi kesilmiş binalarda sınava alınacaklardır.

KURAL 11: Adaylar başvuru süresi içerisinde kullanmak istedikleri cihazların fotoğraflarını ve özelliklerini içeren dilekçelerini ÖSYM'ye iletcekler. ÖSYM her cihazı inceleyip yukarıdaki açıklamalar çerçevesinde adayın sınav merkezini belirleyecektir. ÖSYM'ye fotoğrafı ve özellikleri gönderilen cihaz dışında bir cihaz ile sınav binasına gelen adaylar sınava alınmayacaktır.

KURAL 12: Yukarıda tanımlanan araç gereç ve cihazların dışında engelli adayların kullanmak durumunda oldukları başka malzeme, alet, araç, gereç, cihaz veya engel durumu söz konusu olur ise aday başvuru süresi içerisinde durumunu dilekçe ile ÖSYM'ye bildirecek ve ilgili komisyon incelemesi neticesinde karar verip adaya bildirecektir.

e-Devlet Şifresi ile ÖSYM Sistemlerine Giriş

Adaylar, ÖSYM'nin Aday İşlemleri Sistemine (<https://ais.osym.gov.tr>) e-Devlet Kapısı üzerinden güvenli giriş yapabileceklerdir. ÖSYM aday erişim şifresi kullanılarak yapılan tüm işlemler, e-Devlet Kapısı üzerinden giriş yapılarak da gerçekleştirilebilecektir. ÖSYM aday erişim şifresi kullanılarak veya e-Devlet Kapısı üzerinden giriş yapılarak yapılan tüm işlemlerin sorumluluğu adayın kendisine aittir. Bu nedenle şifre hiç kimseye paylaşılmamalıdır. Ayrıca e-Devlet Kapısından “Tek Tıkla Giriş” özelliği kullanılarak da yukarıda belirtilen uygulamalara güvenli giriş yapma, ÖSYM Kartlı Ödeme Sistemine (<https://odeme.osym.gov.tr>) erişilebilme ve ÖSYM sisteminde var olan sınav/yerleştirme sonuçlarını toplu olarak görme ekranına erişim özelliği eklenmiştir. ÖSYM Merkezi (Bilkent-Ankara) ve Başvuru Merkezlerinde aday veya görevliye e-Devlet şifresi verme işlemi yapılmamaktadır.

ADAYLAR TARAFINDAN ÖSYM'YE GÖNDERİLECEK DİLEKÇELER İLE İLGİLİ AÇIKLAMALAR

Dilekçe yazılmasını gerektiren konular için ÖSYM ile yapılacak her türlü yazışmada verilen “**Genel Amaçlı Dilekçe**” örneği kullanılmalıdır. Dilekçenin işleme konulabilmesi için adayın ne istediğini açıkça belirtmesi gerekir. Dilekçe örneği üzerindeki bütün bilgi alanlarının doldurulması zorunludur, bilgi alanları eksik olan dilekçeler işleme alınmayacaktır.

Adaylar, dilekçenin aslını ÖSYM'ye ulaştırmalıdır. Merkezimize **faks** yoluyla ulaştırılan dilekçeler işleme alınmayacaktır.

Bilgi güvenliğini artırmak amacıyla dilekçede **evrak referans numarası** belirtilmesi uygulamasına geçilmiştir. Aday, evrak referans numarasını ÖSYM'nin <https://ais.osym.gov.tr> internet adresinden T.C. Kimlik Numarası ve internet erişim şifresi ile edinecektir.

Adayın <https://ais.osym.gov.tr> adresinde işlem yapabilmesi için herhangi bir sınava başvuru işlemi sırasında edindiği **aday internet erişim şifresini** kullanması gerekir. Bu şifre, adayın sonraki yıllarda da ÖSYM'nin internet adresinden yapabileceği tüm işlemlerde (sınava giriş belgesi edinme, sonuçları öğrenme, bireysel başvuru, tercih yapma, bilgilerini görme ve bazı bilgilerini değiştirme vb.) kullanılacaktır. Bu nedenle adayın bu **şifreyi unutmaması, kimseye vermemesi ve özenle saklaması** gerekir. Şifresini bilmeyen ya da yeniden edinmek isteyen adaylar T.C. Kimlik Numarası yazılı nüfus cüzdanıyla şahsen ÖSYM Sınav Koordinatörlüklerine veya ÖSYM tarafından yetkilendirilmiş Başvuru Merkezlerine başvurmalıdır.

Dilekçe yazılmaması gereken konular:

Adaylar aşağıda belirtilen konulardaki değişiklik istekleri için dilekçe yazmayacak, gerekli değişikliği <https://ais.osym.gov.tr> internet adresinden T.C. Kimlik Numarası ve internet erişim şifresi ile **kendileri** gerçekleştirecektir.

- “**Kimlik Bilgileri**”nde değişiklik yapmak isteyen T.C. uyruklu adaylar bu isteklerini önce Nüfus ve Vatandaşlık İşleri Genel Müdürlüğü'nün Merkezi Nüfus İdaresi Sisteminde (MERNİS) yaptırmalıdır. Değişiklik işlemi MERNİS'te gerçekleştikten sonra, bu değişikliklerin adayın ÖSYM'deki kayıtlarına aktarılması işlemi, aday tarafından <https://ais.osym.gov.tr> internet adresinde yapılmalıdır.
- “**Sınava İlişkin Bilgileri**” ya da “**İletişim Bilgileri**” alanlarında değişiklik yapmak isteyen bir aday bu değişikliği <https://ais.osym.gov.tr> internet adresinde kendisi gerçekleştirecektir.
- “**Eğitim Bilgileri**” alanındaki bilgilerde değişiklik için Merkezimize gönderilen belgeler, işleme alınmaz ve cevaplandırılmaz.

Dilekçe yazılmasını gerektiren konular:

Adaylar aşağıda belirtilen konular için dilekçe yazabilecektir:

- Engelli adaylar için sağlık raporu ile engel durumunu belirttiği engelli olarak sınava girme isteği
- Sınav/yerleştirme sonuçlarının incelenmesi isteği
- Yabancı uyruklu adaylar için uyruk bilgilerinde değişiklik isteği (Değişikliğe esas belgenin onaylı örneği ile)
- Aday İşlemleri Sisteminde mevcut olan fotoğrafın değiştirilmesi isteği

SINAV ÜCRETİNİN YATIRILACAĞI BANKALAR*

*** Bankalar, hizmet binasında veya azami 50 metre uzağında para yatırılmalı ATM cihazı bulunan şubelerde gişe tahsilatı yapmayıp bu şubeye gelen adayı para yatırılmalı ATM'lere yönlendirebilecektir.**

Akbank'ın tüm şubeleri, ATM ve internet bankacılığı (KKTC'den başvuracak adaylar hariç)

Albaraka Türk Katılım Bankasının tüm şubeleri, ATM ve internet bankacılığı (KKTC'den başvuracak adaylar hariç)

Finansbank'ın tüm şubeleri, ATM ve internet bankacılığı (KKTC'den başvuracak adaylar hariç)

Kuveyt Türk Katılım Bankası'nın tüm şubeleri, ATM ve internet bankacılığı (KKTC'den başvuracak adaylar hariç)

Türk Ekonomi Bankası'nın tüm şubeleri ve internet bankacılığı

Halkbank ATM, internet bankacılığı ve şubeler

Ziraat Bankası sadece internet bankacılığı ve mobil bankacılık (Şubelerden ve ATM'den ücret yatırılmaz.)

Sınav ücreti, ÖSYM'nin internet sayfasında yer alan “ÖDEMELER” alanından kredi kartı/banka kartı ile de yatırılabilir.

Adayların, sınav ücretini yatırırken banka görevlisine, Tıpta Yan Dal Uzmanlık Eğitimi Giriş Sınavı'na başvuru yaparken bildirdiği T.C. Kimlik veya Y.U. Numarasını, adını, soyadını ve girecekleri sınavın adını vermeleri yeterlidir. Adaylar isterlerse sınav ücretini banka şubelerine gitmeden internet aracılığıyla veya ÖSYM'nin internet sayfasında yer alan “ÖDEMELER” alanından kredi kartı/banka kartı ile de yatırabilirler.

Sınav ücretini yatıran adayların banka şubesinden ayrılmadan önce, kendilerine verilen banka dekontunu dikkatlice incelemeleri, bilgilerinde yanlışlık varsa bankadan ayrılmadan önce bu yanlışlığı mutlaka düzeltmelerini gerekmektedir.

Ek yerleştirme ücreti, ÖSYM'nin internet sayfasında yer alan “ÖDEMELER” alanından kredi kartı/banka kartı ile yatırılacaktır.

Yurt dışından sınava başvuran adaylar, sınav ücretini, ÖSYM'nin internet sayfasında yer alan “ÖDEMELER” alanından kredi kartı/banka kartı ile TL olarak yatıracaklardır.