



T.C. Ölçme, Seçme ve Yerleştirme Merkezi

**TIPTA YAN DAL UZMANLIK EĞİTİMİ
GİRİŞ SINAVI (YDUS)**

GENEL CERRAHİ

17 ARALIK 2017

Bu testlerin her hakkı saklıdır. Hangi amaçla olursa olsun, testlerin tamamının veya bir kısmının Merkezimizin yazılı izni olmadan kopya edilmesi, fotoğrafının çekilmesi, herhangi bir yolla çoğaltılması, yayımlanması ya da kullanılması yasaktır. Bu yasağa uymayanlar gerekli cezai sorumluluğu ve testlerin hazırlanmasındaki mali külfeti peşinen kabullenmiş sayılır.

ADAYIN DİKKATİNE!

Aşağıda verilen metni altındaki boşluğa yazınız.

“Bu kitapçıkta yer alan tüm kuralları okudum ve bu kurallara uymayı taahhüt ediyorum. Aksi takdirde sınavımın geçersiz sayılmasını kabul ediyorum.”

.....

.....

.....

Aşağıda verilen harf, rakam ve sembolleri, altlarında yer alan kutucuklara eksiksiz olarak yazınız. Bu alanları kesinlikle doldurunuz.

A	B	C	Ç	D	E	F	G	Ğ	H	I	İ	J	K	L	M	N	O	Ö	P	R	S	Ş	T	U	Ü	V	Y	Z	
a	b	c	ç	d	e	f	g	ğ	h	ı	i	j	k	l	m	n	o	ö	p	r	s	ş	t	u	ü	v	y	z	
0	1	2	3	4	5	6	7	8	9	.	,	:	+	-	/	()	!	=	?									

AÇIKLAMA

1. Bu testte **80 soru** bulunmaktadır.
2. **Bu test için verilen toplam cevaplama süresi 100 dakikadır (1 saat, 40 dakika).**
3. İstenen alanları doldurmadığınız veya yanlış doldurduğunuz takdirde sınavınızın değerlendirilmesi mümkün değildir.
4. Cevaplamaya istediğiniz sorudan başlayabilirsiniz. Her sorunun altında o soru için ayrılmış cevap kodlama kutucuklarına o soru ile ilgili cevabınızı kodlamayı unutmayınız.
5. **Soru seçeneklerine işaretlenen cevaplar kesinlikle değerlendirmeye alınmayacaktır. Yalnızca cevap kutucuklarındaki kodlamalar değerlendirilecektir.**
6. Bu kitapçıkta testlerde yer alan her sorunun sadece bir doğru cevabı vardır. Bir soru için birden çok cevap yeri işaretlenmişse o soru yanlış cevaplanmış sayılacaktır.
7. Değiştirmek istediğiniz bir cevabı, size verilen silgiyle, kitapçığınızı örselemeden, temizce siliniz ve yeni cevabınızı kodlamayı unutmayınız. **Sayfa arasında ve üzerinde silgi kalıntısı bırakmayınız.**
8. **Bu test puanlanırken doğru cevaplarınızın sayısından yanlış cevaplarınızın sayısının dörtte biri çıkarılacak ve kalan sayı ham puanınız olacaktır.**
9. Kitapçığının boş sayfalarını müsvedde için kullanabilirsiniz.
10. Her sorunun altında kodlamış olduğunuz cevaplarınız elektronik ortama aktarılacağından, kitapçıklarınızın yırtılmamasına ve buruşmamasına dikkat ediniz.
11. Sınavda uyulacak diğer kurallar bu kitapçığın arka kapağında belirtilmiştir.

Bu testte 80 soru vardır.

1.

3. Gastrinomaların tipik lokalizasyonlarını tanımlayan "Passaro üçgeni"nde aşağıdaki yapılardan hangisi **yer almaz**?

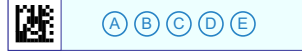
A) Duodenumun 2. kısmı

B) Duodenumun 3. kısmı

C) Pankreas kuyruğu

D) Pankreas boynu ve gövdesi

E) Duodenumun posterior ve superiorundaki lenfatik yatak



2.

4.

5.

6.

7.

9.

8.

10.

11.

13.

12.

14.

15. Aşağıdakilerden hangisi, kronik mezenter iskemisi varlığında, çölyak trunkus ile superior mezenterik arter arasında doğrudan bağlantı oluşturarak kollateral akım sağlar?

- A) Riolan arkı
- B) Drummond takı
- C) Pankreatikoduodenal arter
- D) Superior rektal arter
- E) Buhler arkı



A B C D E

16.

17.

18.

19.

20.

21.

22. Erişkin bir erkek hastaya yapılan abdominal manyetik rezonans görüntüleme sırasında, pankreas baş kesiminde yaklaşık 3x3 cm boyutunda, lobüle konturlu, içinde ince septaların olduğu kistik lezyon tespit ediliyor. Lezyonun pankreatik kanalla ilişkisi olduğu görülüyor. Lezyonda intravenöz kontrast madde verilmesi sonrasında kontrast tutulumu izlenmiyor.

Bu hasta için en olası tanı aşağıdakilerden hangisidir?

- A) Müsinöz kistadenom
- B) Seröz psödopapiller tümör
- C) Nöroendokrin tümör
- D) Yan kanal intraduktal papiller müsinöz neoplazm
- E) Kist hidatik



A B C D E

23.

24.

25.

26.

28.

27.

29.

30.

31.

32.

33.

34.

35. Meme kanserinin histolojik tipleriyle ilgili aşağıdaki ifadelerden hangisi **yanlıştır**?

- A) En sık görülen tip infiltratif duktal karsinomdur.
- B) İnfiltratif lobüler karsinomlarda multisentrisite oranı yüksektir.
- C) Tübüler karsinom, duktal karsinomların kötü diferansiye bir formudur.
- D) Medüller karsinomun prognozu tipik infiltratif duktal karsinoma göre daha iyidir.
- E) Kolloid karsinom yaşlılarda daha sık görülür.



36.

39.

37.

40.

38.

41.

42.

43.

44.

45.

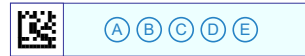
46. Bir hafta önce canlı vericili renal transplantasyon yapılan 24 yaşındaki diyabetik hastada, ani gelişen hematüri ve idrar miktarında azalma meydana geliyor.

Hastada görülen bu durumun en olası nedeni aşağıdakilerden hangisidir?

A) Arteriyel stenoz B) Venöz tromboz

C) Lenfösel D) Üreter darlığı

E) Retroperitoneal kanama



47.

49.

48.

50.

51.

52.

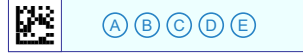
53.

54.

55.

56. Doğum sonrası ortaya çıkan, 2 yıldır iyileşmeyen, sfinkter hasarı olmayan, aşağı-orta seviyede yerleşmiş bir rektovajinal fistülün tedavisinde **en uygun** yaklaşım aşağıdakilerden hangisidir?

- A) Lokal pansumanla takip
- B) Endovajinal onarım
- C) Endorektal ilerletme flebi
- D) Fistül içeren rektum segmentinin rezeksiyonu ve anastomozu
- E) Transabdominal yaklaşımla onarım



57.

60.

58.

61. Aşağıdakilerden hangisinin radyosensitivitesi diğerlerinden daha yüksektir?

A) Pulmoner epitel

B) Hepatosit

C) Endotel

D) İntestinal epitel

E) Miyosit



59.



63.

66.

64.

67.

65.

68.

69.

71.

70.

72.

73.

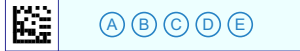
74.

75.

76. Kolelitiazis nedeniyle laparoskopik kolesistektomi yapılan bir hastanın kolesistektomi materyalinin patolojik incelemesinde T1a evresinde adenokarsinom tanısı konuluyor. Perinöral, lenfatik ve vasküler invazyon tespit edilmiyor. Duktus sistikus cerrahi sınırı temiz bulunuyor.

Bu hastada bundan sonraki aşamada en uygun yaklaşım aşağıdakilerden hangisidir?

- A) Laparoskopik kolesistektomi yeterlidir.
- B) Safra kesesi yatağının rezeksiyonu ile lenfadenektomi ilk ameliyata eklenmelidir.
- C) Genişletilmiş sağ hepatektomi yapılmalıdır.
- D) Kemoterapi ilavesi gereklidir.
- E) Kemoradyoterapi ilavesi gereklidir.



77.

80.

78.

79.

SINAVDA UYULACAK KURALLAR

1. Sınav salonunda saate entegre kamera ile kayıt yapılıyor ise kamera kayıtlarının incelenmesinden sonra sınav kurallarına uymadığı tespit edilen adayların sınavları ÖSYM Yönetim Kurulunca geçersiz sayılacaktır.
2. **Cep telefonu ile sınava girmek kesinlikle yasaktır.** Her türlü elektronik/mekanik cihazla ve çağrı cihazı, telsiz, fotoğraf makinesi vb. araçlarla; cep bilgisayar, her türlü saat ile, kablosuz iletişim sağlayan bluetooth, kulaklık vb. her türlü bilgisayar özelliği bulunan cihazlarla; her türlü kesici ve delici alet, ateşli silah vb. teçhizatla; kalem, silgi, kalemtıraş, müsvedde kâğıdı, defter, kitap, ders notu, sözlük, dergi, gazete vb. yayınlar, hesap makinesi, pergel, açılıçer, cetvel vb. araçlarla sınava girmek kesinlikle yasaktır. Sınava kolye, küpe, yüzük (alyans hariç), bilezik, broş, anahtar, anahtarlık, metal para gibi metal içerikli eşyalarla (basit başörtü iğnesi ve ince metal tokalı kemer hariç); plastik veya camdan yapılmış her türlü güneş gözlüğü ile (şeffaf/numaralı gözlük hariç), banka/kredi kartı, ulaşım kartı vb. kartlarla; yiyecek-içecek (şeffaf pet şişe içerisindeki su hariç) ve diğer tüketim maddeleri ile gelmeleri kesinlikle yasaktır. Bu tür eşya, araç-gereçlerle sınava girmiş adaylar mutlaka Salon Tutanağı'na yazılacak, bu adayların sınavı geçersiz sayılacaktır.
Ancak, ÖSYM Başkanlığı tarafından belirlenen Engelli ve Yedek Sınav Evrakı Yönetim Merkezi (YSYM) binalarında sınava girecek olan engelli adayların sınava giriş belgelerinde yazılı olan araç-gereçler, cihazlar vb. yukarıda belirtilen yasakların kapsamı dışında değerlendirilecektir.
3. Bu sınav için verilen toplam cevaplama süresi **100 dakikadır (1 saat, 40 dakika)**. Sınav başladıktan sonra **ilk 75 ve son 15** dakika içinde adayın sınavdan çıkmasına kesinlikle izin verilmeyecektir. **Bu süreler dışında, cevaplama sınav bitmeden tamamlarsanız sınav kitapçığınızı salon görevlilerine teslim ederek salonu terk edebilirsiniz. Bildirilen sürelere aykırı davranışlardan adayın kendisi sorumludur.**
4. **Sınav salonundan ayrılan aday, her ne sebeple olursa olsun, tekrar sınav salonuna alınmayacaktır.**
5. Sınav süresince görevlilerle konuşmak, görevlilere soru sormak yasaktır. Aynı şekilde görevlilerin de adaylarla yakından ve alçak sesle konuşmaları ayrıca adayların birbirinden kalem, silgi vb. şeyleri istemeleri kesinlikle yasaktır.
6. Sınav sırasında, görevlilerin her türlü uyarısına uymak zorundasınız. Sınavınızın geçerli sayılması, her şeyden önce, sınav kurallarına uyanıza bağlıdır. Kurallara aykırı davranışta bulunanlar ve yapılacak uyarılara uymayanlar Salon Tutanağı'na yazılacak ve sınavları geçersiz sayılacaktır.
7. Sınav sırasında kopya çeken, çekmeye kalkışan, kopya veren, kopya çekilmesine yardım edenler Salon Tutanağı'na yazılacak ve bu adayların sınavları geçersiz sayılacaktır.
Adayların test sorularına verdikleri cevapların dağılımları bilgi işlem yöntemleriyle incelenecek, bu incelemelerden elde edilen bulgular bireysel veya toplu olarak kopya çekildiğini gösterirse kopya eylemine katılan adayın/adayların sınavı geçersiz sayılacak ayrıca 2 yıl boyunca ÖSYM tarafından düzenlenen hiçbir sınava başvuru yapamayacak ve sınava giremeyecektir.
Sınav görevlileri bir salondaki sınavın, kurallara uygun biçimde yapılmadığını, toplu kopya girişiminde bulunulduğunu raporlarında bildirdiği takdirde, ÖSYM bu salonda sınava giren tüm adayların sınavını geçersiz sayabilir.
8. Sınav kitapçığınızda doldurmanız gereken alanlar bulunmaktadır. Bu alanları doldurunuz. Sınav kitapçığınızı başkaları tarafından görülmeceği şekilde tutmanız gerekmektedir. Sınav kitapçığına yazılacak her türlü yazıda ve yapılacak bütün işaretlemelerde kurşun kalem kullanılacaktır. Sınav süresi bittiğinde cevapların cevap kodlama kutucuklarına işaretlenmiş olması gerekir.
9. Sınav kitapçığınızı aldıktan sonra kapağında bulunan alanları doldurunuz. Size söylendiği zaman sayfaların eksik olup olmadığını, kitapçıkta basım hatalarının bulunup bulunmadığını kontrol ediniz. Sınav kitapçığının sayfası eksik veya basımı hatalıysa değiştirilmesi için salon başkanına başvurunuz.
Sınava giriş belgenizdeki sınava giriş kodunu yazınız ve kodlayınız. Sınav kitapçığınızdaki "Kapak sayfasındaki bilgileri doğru ve eksiksiz olarak doldurdum ve kodladım." kutucuğunu işaretleyiniz ve ilgili alanı imzalayınız.
10. Sınav sonunda sınav kitapçıkları toplanacak ve ÖSYM'de incelenecektir. Sınav kitapçığının sayfalarını koparmayınız. Sınav kitapçığının bir sayfası bile eksik çıkarsa sınavınız geçersiz sayılacaktır.
11. Sınav kitapçığına yazılması ve işaretlenmesi gereken bilgilerde bir eksiklik ve/veya yanlışlık olması hâlinde sınavınızın değerlendirilmesi mümkün değildir, bu husustaki özen yükümlülüğü ve sorumluluk size aittir.
12. Sınav kitapçığının sayfalarındaki boş yerleri müsvedde için kullanabilirsiniz.
13. Soruları ve/veya bu sorulara verdiğiniz cevapları ayrı bir kâğıda yazıp bu kâğıdı dışarı çıkarmanız kesinlikle yasaktır.
14. **Sınav salonundan ayrılmadan önce, sınav kitapçığınızı ve sınava giriş belgenizi salon görevlilerine eksiksiz olarak teslim ediniz. Bu konudaki sorumluluk size aittir.**
15. Sınav süresi salon görevlilerinin "SINAV BAŞLAMIŞTIR" ibaresiyle başlar, "SINAV BİTMİŞTİR" ibaresiyle sona erer.

Bu testlerin her hakkı saklıdır. Hangi amaçla olursa olsun, testlerin tamamının veya bir kısmının Merkezimizin yazılı izni olmadan kopya edilmesi, fotoğrafının çekilmesi, herhangi bir yolla çoğaltılması, yayımlanması ya da kullanılması yasaktır. Bu yasağa uymayanlar gerekli cezai sorumluluğu ve doğacak tüm mali külfeti peşinen kabullenmiş sayılır.