



T.C. Ölçme, Seçme ve Yerleştirme Merkezi

**DIŞ HEKİMLİĞİNDE UZMANLIK EĞİTİMİ
GİRİŞ SINAVI
(DUS)**

BİLİM SINAVI

16 EYLÜL 2018

Bu testlerin her hakkı saklıdır. Hangi amaçla olursa olsun, testlerin tamamının veya bir kısmının Merkezimizin yazılı izni olmadan kopya edilmesi, fotoğrafının çekilmesi, herhangi bir yolla çoğaltılması, yayımlanması ya da kullanılması yasaktır. Bu yasağa uymayanlar gerekli cezai sorumluluğu ve testlerin hazırlanmasındaki mali külfeti peşinen kabullenmiş sayılır.

ÖSYM

ACIKLAMA

1. Bu kitapçıkta sırasıyla **Temel Bilimler Testi** ve **Klinik Bilimler Testi** bulunmaktadır.
2. Bu testler toplam **120 sorudan** oluşmaktadır.
3. Bu testler için verilen toplam cevaplama süresi **150 dakikadır (2,5 saat)**.
4. Bu testlerde yer alan her sorunun sadece bir doğru cevabı vardır. Bir soru için birden çok cevap yeri işaretlenmişse o soru yanlış cevaplanmış sayılacaktır.
5. İşaretlediğiniz bir cevabı değiştirmek istediğinizde, silme işlemini çok iyi yapmanız gerektiğini unutmayınız.
6. Bu testler puanlanırken her testteki doğru cevaplarınızın sayısından yanlış cevaplarınızın sayısının dörtte biri çıkarılacak ve kalan sayı o bölümle ilgili ham puanınız olacaktır.
7. Cevaplamaya istediğiniz sorudan başlayabilirsiniz. Bir soru ile ilgili cevabınızı, cevap kâğıdında o soru için ayrılmış olan yere işaretlemeyi unutmayınız.
8. Sınavda uyulacak diğer kurallar bu kitapçığın arka kapağında belirtilmiştir.

Bu testte 40 soru vardır.

1. I. Glandula parotidea
II. Glandula submandibularis
III. Glandula sublingualis

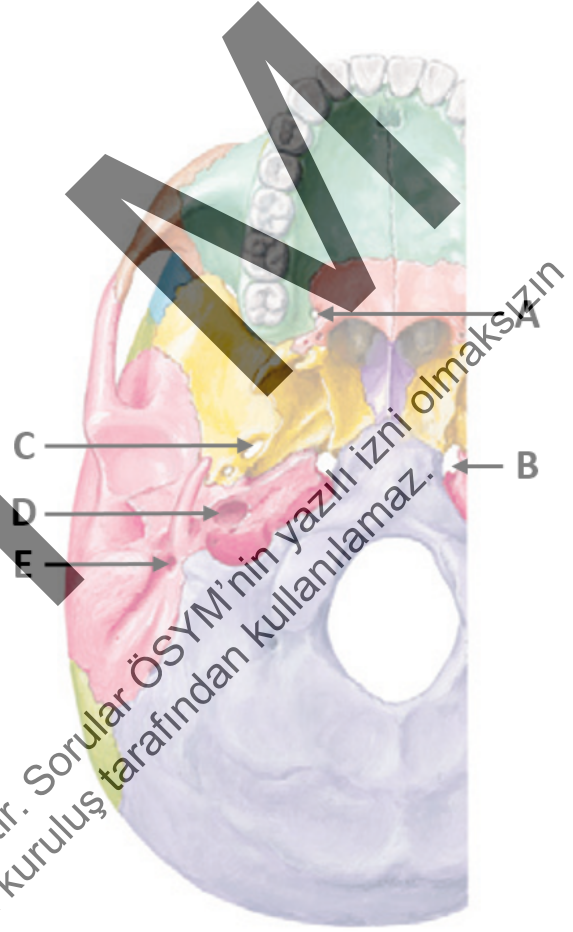
Yukarıdakilerden hangileri nucleus salivatorius superior'dan çıkan lifler tarafından inerve edilen majör tükürük bezlerindedir?

- A) Yalnız I B) Yalnız III C) I ve II
D) II ve III E) I, II ve III

2. Bir hastanın dilini orta hatta ve düz bir şekilde öne uzatamaması durumunda aşağıdakilerden hangisinin hasar görmüş olması en olasıdır?

- A) Nucleus ambiguus
B) Nucleus solitarius
C) Nucleus nervi hypoglossi
D) Nucleus nervi facialis
E) Nucleus motorius nervi trigemini

3.



Şekilde harflerle gösterilen foramenlerin hangisinden geçen sinir, yüzün mimik kaslarını inerve eder?

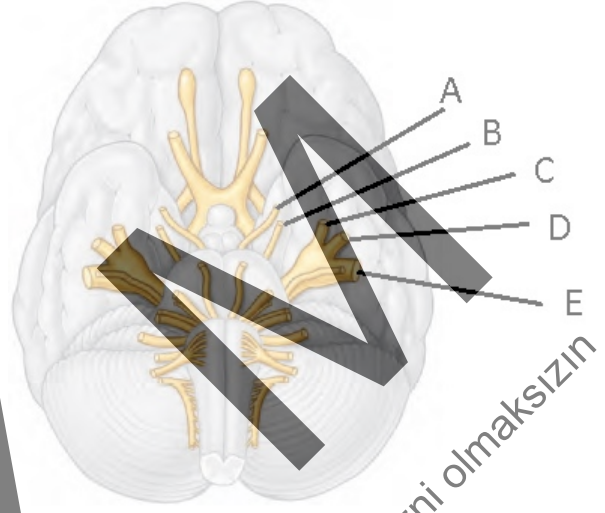
- A) A B) B C) C D) D E) E

Bu soruların telif hakları ÖSYM'ye aittir. Sorular ÖSYM'nin yazılı izni olmaksızın hiçbir kişi, kurum veya kuruluş tarafından kullanılamaz.

4. Glandula submandibularis'in ağız dışından diseksiyonunda, musculus digastricus'un venter posterior'unu ve musculus stylohyoideus'u retrakte eden bir cerrahın ekspozе etmeye çalıştığı en olası anatomik yapı aşağıdakilerden hangisidir?

- A) Arteria facialis B) Arteria lingualis
C) Nervus facialis D) Arteria masseterica
E) Arteria sublingualis

5.



Sekilde işaretli kranial sinirlerden hangisi 4. kafa çiftine (nervus trochlearis) aittir?

- A) A B) B C) C D) D E) E

ÖSYM
Bu soruların telif hakları ÖSYM'ye aittir. Sorular ÖSYM'nin yazılı izni olmaksızın hiçbir kişi, kurum veya kuruluş tarafından kullanılamaz.

6. Temporal flep cerrahisi sonrası kaşlarını kaldırmakta zorlanan bir hastada, aşağıdaki anatomik yapılardan hangisinin bir dalının operasyon sırasında zedelenmiş olması en olasıdır?

- A) Nervus supraorbitalis
- B) Nervus supratrochlearis
- C) Nervus auriculotemporalis
- D) Rami temporales nervi facialis
- E) Nervi temporales profundi

7. Aşağıdakilerden hangisi, kemik dokusunda alkalin fosfataz salgılayan hücrelerden biridir?

- A) Osteoklast
- B) Osteoblast
- C) Periosteal hücre
- D) Osteosit
- E) Endosteal hücre

8. Aşağıdakilerden hangisi insan embriyosunda birinci faringeal cep veya birinci faringeal yarıktan gelişmez?

- A) Timpanik kavite
- B) Dış kulak yolu
- C) Tonsilla palatina
- D) Östaki borusu
- E) Timpanik membran

9. Papilla sirkumvallata'yı saran epitel tipi aşağıdakilerden hangisidir?

- A) Çok katlı yassı epitel
- B) Tek katlı yassı epitel
- C) Yalancı çok katlı prizmatik epitel
- D) Çok katlı kübik epitel
- E) Çok katlı değişici epitel

10. Aşağıdaki hücreler arası bağlantı birimlerinden hangisi diskus interkalaris'in yapısında bulunur?

- A) Zonula occludens
- B) Zonula adherens
- C) Fascia adherens
- D) Hemidesmozom
- E) Interdigitasyon

11. Aşağıdaki retinal hücrelerden hangisi sinyalini elektrotonik ileti olarak iletmez?

- A) Bipolar hücreler
- B) Horizontal hücreler
- C) Basil (çubuk) hücreleri
- D) Gangliyon hücreleri
- E) Koni hücreleri

12. Aşağıdakilerden hangisi oksihemoglobin saturasyon eğrisinde hemoglobin P₅₀ değerinin azalmasına neden olur?

- A) P_{CO2}'nin artması
- B) pH'nin azalması
- C) Sıcaklığın artması
- D) 2,3-difosfogliserat konsantrasyonunun artması
- E) Hemoglobin tipinin fetal hemoglobin olması

13. Aşağıdakilerden hangisi böbrekten su ve NaCl geri emilimini azaltır?

- A) Aldosteron
- B) Atriyal natriüretik peptid
- C) Antidiüretik hormon
- D) Anjiyotensin II
- E) Sempatik uyarı

14. Bir nörondaki aksiyon potansiyeli oluşumuyla ilgili aşağıdaki ifadelerden hangisi yanlıştır?

- A) Membran potansiyeli eşik değere ulaştığında, aksiyon potansiyeli oluşumu "ya hep ya hiç yasası"na uyar.
- B) Membran potansiyeli eşik değere ulaştığında, voltaj kapılı sodyum iyon kanalları açılır.
- C) Repolarizasyon evresinde hücre içine potasyum iyonu girişi vardır.
- D) Voltaj kapılı sodyum iyon kanalları, voltaj kapılı potasyum iyon kanallarından daha önce açılır.
- E) Aksiyon potansiyeli oluşumu tamamlandıktan sonra sodyum ve potasyum membran gradiyentini tekrar sağlanmasından Na⁺/K⁺ ATPaz pompası sorumludur.

15. Aşağıdakilerden hangisi endotel hücreleri tarafından salgılanan ve koagülasyonu önlemeye yardımcı olan faktörlerden biri değildir?

- A) Prostasin
- B) Nitrik oksit
- C) Antitrombin II
- D) Trombomodulin
- E) von Willebrand faktör

16. Aşağıdakilerden hangisinin insülin salgısının azalmasına neden olması en olasıdır?

- A) Kanda artmış serbest yağ asidi düzeyi
- B) Glukagon benzeri peptid-1
- C) Kortizol
- D) Obezite
- E) Leptin

ÖSYM

Bu soruların telif hakları ÖSYM'ye aittir. Sorular ÖSYM'nin yazılı izni olmaksızın hiçbir kişi, kurum veya kuruluş tarafından kullanılamaz.

17. Aşağıdakilerden hangisi nükleozid yapılı bir moleküldür?

- A) Adenin B) Guanozin C) Sitozin
D) Hipoksantin E) Dihidrourasil

18. Aşağıdakilerden hangisi, kollajen sentezinde, prolin ve lizin amino asitlerinin hidroksilasyon reaksiyonlarında koenzim olarak kullanılır?

- A) Biotin B) Askorbik asit
C) α-tokoferol D) Riboflavin
E) β-karoten

19. Aşağıdakilerden hangisi, glikojenolizin, glikojen fosforilaz tarafından katalizlenen ilk basamağından elde edilen üründür?

- A) İnorganik fosfat
B) Glukoz-6-fosfat
C) Glukoz-1-fosfat
D) Glukoz
E) CO₂

20. Kolesterol sentezinde, statinler aşağıdaki süreçlerden hangisini doğrudan inhibe eder?

- A) Asetoasetil-KoA → HMG-KoA
B) HMG-KoA → Mevalonat
C) Geranil pirofosfat → Skualen
D) Skualen → Lanosterol
E) Lanosterol → Kolesterol

21. Aşağıdaki tükürük bileşenlerinden hangisi, ağız içi bakterilerin besinlerdeki karbonhidratlara etkisi sonucunda açığa çıkan asitlerin nötralizasyonunda görev alır?

- A) Laktoferrin
B) Lizozim
C) Karbonik anhidraz
D) Statherin
E) Proden zengin proteinler

22. Elastinle ilgili aşağıdaki ifadelerden hangisi yanlıştır?

- A) Sentezi için lizil oksidaza gereksinim vardır.
B) Üçlü heliks yapısındadır.
C) Akciğerler, kan damarları ve ligamentlerde bulunur.
D) Yapısında karbonhidrat bulunmaz.
E) Desmozin çapraz bağları içerir.

Bu soruların telif hakları ÖSYM'ye aittir. Sorular ÖSYM'nin yazılı izni olmaksızın hiçbir kişi, kurum veya kuruluş tarafından kullanılamaz.

23. Diş apselerinde anaerob inceleme için örnek gönderilmesinde aşağıdakilerden hangisinin kullanılması diğerlerine göre daha uygundur?

- A) Sıvı Sabouraud
- B) Tiyoglikolatlı sıvı besiyeri
- C) Serum fizyolojik
- D) Löwenstein-Jensen besiyeri
- E) Mannitol agar

24. Aşağıdaki bakterilerden hangisinin, aşılınmamış kişilerde farinkse yerleşerek, protein sentezini bloke eden toksini aracılığıyla, bulaşıcılığı yüksek ve ölümcül bir enfeksiyona neden olması en olasıdır?

- A) *Neisseria gonorrhoeae*
- B) *Arcanobacterium haemolyticum*
- C) *Fusobacterium necrophorum*
- D) *Corynebacterium diphtheriae*
- E) *Mycobacterium tuberculosis*

25. Aşağıdaki bakterilerden hangisi, sporlarının etilen oksitlen alkilleyici etkisine karşı dirençli olması nedeniyle, etilen oksit sterilizasyonunun etkinliğinin değerlendirmesinde biyolojik indikatör olarak tercih edilir?

- A) *Bacillus subtilis*
- B) *Bacillus cereus*
- C) *Bacillus pumilus*
- D) *Bacillus sphaericus*
- E) *Bacillus cytotoxicus*

26. Mantar hücre yapısıyla ilgili aşağıdaki ifadelerden hangisi doğrudur?

- A) Hif, maya mantarlarının en küçük birimini oluşturan yapıdır.
- B) Peptidoglikan, mantar hücre duvarının temel yapısını oluşturur.
- C) Mantar hücre membranı ergosterol içerir.
- D) Küf mantarlarında lipopeptid yapıda kapsül bulunur.
- E) Maya mantarlarında hücre duvarı bulunmaz.

27. Kötü ağız hijyeni olan bireylerin oral kavitetlerinde kommensal olarak yaşayan, akciğer kanseri ya da kronik hastalığı olan bazı kişilerde alt solunum yollarında hastalığa yol açabilen en olası kamçılı protozoon aşağıdakilerden hangisidir?

- A) *Dientamoeba fragilis*
- B) *Entamoeba gingivalis*
- C) *Trichomonas tenax*
- D) *Giardia lamblia*
- E) *Blastocystis hominis*

28. T_H1 hücrelerinden salınan ve makrofaj aktivasyonuna yol açan sitokin aşağıdakilerden hangisidir?

- A) IL-5
- B) IFN- γ
- C) IFN- α
- D) IL-21
- E) IL-17

29. Elli beş yaşındaki kadın hasta; oral mukozada sınırları düzensiz, kırmızı renkte, iyileşmeyen lezyon nedeniyle başvuruyor. Eksizyonel biyopsi örneğinin patolojik inceleme sonucu in situ karsinom olarak raporlanıyor.

Bu lezyonda aşağıdakilerden hangisinin görülmesi beklenmez?

- A) Epitel hücrelerinin belirgin pleomorfizm göstermesi
- B) Mitotik hücrelerin çok sayıda olması
- C) Atipik hücrelerin bazal membranı penetre etmesi
- D) Apoptotik hücrelerin çok sayıda olması
- E) Epitel hücrelerin dizilimlerinin belirgin olarak bozulması

30. İnterdental diş eti bölgesinde apse ve pü akışı olan bir hastadan alınan biyopsi materyalinin histopatolojik incelemesinde nekroz saptanıyor.

Bu hastadaki nekrozun apse oluşumu ve pü akışı şeklinde izlenmesinin temel nedeni aşağıdakilerden hangisidir?

- A) Bölgedeki yağ dokusunun sindirim enzimlerine maruz kalması
- B) Granülatöz inflamasyon gelişmesi
- C) Proteolizin gecikmesi
- D) Antijen-antikor komplekslerinin birikmesi
- E) Lökositlerin ölü hücreleri çok hızlı yıkması

31. • Bazal tabaka hücrelerinde melanin birikimi görülür.
• Melanosit sayısında artış yoktur veya artış minimal kabul edilir.

Yukarıda histopatolojik özellikleri verilen pigment lezyon için en olası tanı aşağıdakilerden hangisidir?

- A) İn situ melanom
- B) Melanotik nöroektodermal tümör
- C) Melanositik nevus
- D) Melanotik makül
- E) Melanoakantoma

32. Kırk yaşındaki erkek hasta, mandibular premolar dişlerinin interdental papil bölgesinde yer alan şişlik şikâyetiyle başvuruyor. Radyografik incelemede herhangi bir bulgu saptanmıyor. Yumuşak dokuda lokalize lezyonun histopatolojik incelemesinde, ince non-keratinize epitel ile döşeli kistik gelişim izleniyor.

Bu hasta için en olası tanı aşağıdakilerden hangisidir?

- A) Erişyon kisti
- B) Lateral periodontal kist
- C) Nazolabial kist
- D) İnsiziv kanal kisti
- E) Erişkin gingival kisti

Bu soruların telif hakları ÖSYM'ye aittir. Sorular ÖSYM'nin yazılı izni olmaksızın hiçbir kişi, kurum veya kuruluş tarafından kullanılamaz.

33. Yükleme dozuyla ilgili aşağıdaki ifadelerden hangisi doğrudur?

- A) Tedavi dozuna eşittir.
- B) Tek seferde veya bölünmüş dozda verilir.
- C) İstenilen ilaç plazma konsantrasyonuna yavaşça ulaşmak için verilir.
- D) Ampisilinde yükleme dozuna ihtiyaç duyulur.
- E) Devamlı intravenöz infüzyonla yükleme dozu uygulanamaz.

34. Aşağıdakilerden hangisi, opioid reseptörlerinin tam antagonisti olup akut morfin zehirlenmesinde kullanılır?

- A) Tramadol
- B) Nalokson
- C) Nalorfin
- D) Buprenorfin
- E) Metadon

35. Aşağıdaki lokal anestetik ajanlardan hangisinin metemoglobinemi oluşturması en olasıdır?

- A) Lidokain
- B) Kokain
- C) Mepivakain
- D) Bupivakain
- E) Prilokain

36. Aşağıdakilerden hangisi adenosin difosfat reseptörlerini antagonize ederek antitrombotik etki gösterir?

- A) Dipiridamol
- B) Asetilsalisilik asit
- C) Varfarin
- D) Klopidoğrel
- E) Tirofiban

37. Aşağıdakilerden hangisi, yağ asitlerinin β -oksidasyonunun gerçekleştiği organellerden biridir?

- A) Çekirdekçik
- B) Mitokondri
- C) Golgi aygıtı
- D) Peroksizom
- E) Lizozom

38. Aşağıdakilerin hangisindeki bozukluğun Kartagener sendromuna neden olması en olasıdır?

- A) Kinezin
- B) Katanin
- C) Plektin
- D) Dinein
- E) Stathmin

Bu soruların telif hakları ÖSYM'ye aittir. Sorular ÖSYM'nin yazılı izni olmaksızın hiçbir kişi, kurum veya kuruluş tarafından kullanılamaz.

39. I. Poly-A kuyruğunun takılması
II. 5' cap yapısının takılması
III. İntronların çıkartılması

Yukarıdakilerden hangileri posttranskripsiyonel modifikasyonlardandır?

- A) Yalnız I B) Yalnız II C) Yalnız III
D) I ve III E) I, II ve III
40. Aşağıdakilerden hangisi gen ifadesinin kontrolünde etkili değildir?
- A) Genin kontrol bölgesindeki CpG adalarında bulunan sitozinlerin metillenmesi
B) DNA sarmalı ile etkileşen histon proteinlerine ait kuyrukların kimyasal modifikasyonları
C) Dokuya özgü transkripsiyon faktörleri
D) Transkripsiyonu yapılacak genin uzunluğu
E) miRNA molekülleri

ÖSYM

Bu soruların telif hakları ÖSYM'ye aittir. Sorular ÖSYM'nin yazılı izni olmaksızın hiçbir kişi, kurum veya kuruluş tarafından kullanılamaz.

Bu testte 80 soru vardır.

1. Kötü ağız hijyenine sahip ve çürük aktivitesi yüksek olan 15 yaşındaki hastada, mandibular sağ daimî birinci molar dişin distobukkal yüzeyinde servikal bölgede bulunan çürük lezyonunun restorasyonu gerekiyor.

Yukarıda tanımlanan dişin restorasyonu için en uygun materyal aşağıdakilerden hangisidir?

- A) Nanohibrit kompozit rezin
B) Geleneksel cam iyonomer siman
C) Nanofil kompozit rezin
D) Mikrohibrit kompozit rezin
E) Amalgam

2. İnaktif çürük lezyonlarına ilişkin özelliklerle ilgili aşağıdaki ifadelerden hangisi doğrudur?

- A) Lezyon yüzey yapısı serttir; nemli veya kuru şartlarda açık sarı renkte ve translusent görünür.
B) Lezyon yüzey yapısı yumuşaktır; nemli ve kuru şartlarda koyu renkte ve opak görünür.
C) Lezyon yüzey yapısı serttir; kuru ortamda, beyaz nokta olarak görünürken nemli şartlarda görünmez.
D) Lezyon yüzey yapısı serttir; nemli ve kuru şartlarda koyu renkte ve opak görünür.
E) Lezyon yüzeyinde sertleşmiş yapıda kaviteasyon oluşmuştur; nemli şartlarda translusent, kurutulunca koyu renkte ve opak görünür.

3. I. Fiber-optik transillüminasyon
II. Bite-wing radyografiler
III. Lazer floresans

Arayüz çürüklerinin teşhis edilmesinde, yukarıdaki tanı yöntemlerinden hangileri kullanılabilir?

- A) Yalnız I
B) Yalnız II
C) I ve II
D) II ve III
E) I, II ve III

4. Tükürükte bulunan aşağıdaki organik komponentlerden hangisi, kalsiyum fosfatın spontan çökmesini engeller?

- A) Laktoferrin
B) Aglütinin
C) Statherin
D) Peroksidaz
E) Amilaz

5. Atrizyon, abrazyon, erozyon, travma ve bazı operatif işlemler gibi orta-düzyer iritanlar karşısında odontoblastlar tarafından oluşturulan, normal dentin yapısına göre daha irregüler bir tübül yapısına sahip, pulpaya komşu olarak yapılan dentin tipi aşağıdakilerden hangisidir?

- A) Primer dentin
B) Sekonder dentin
C) Sklerotik dentin
D) Tersiyer dentin
E) İntratübüler dentin

6. Aşağıdaki mikroorganizmalardan hangisi, dental plağın erken evrelerinde çürüksüz mine yüzeyinde diğer türlere göre daha baskındır?

- A) *Streptococcus sanguinis*
- B) *Streptococcus salivarius*
- C) *Streptococcus sobrinus*
- D) *Lactobacillus fermentum*
- E) *Actinomyces gerencseriae*

7. Adeziv sistemlerde primerin içine aseton, etanol gibi çözücülerin ilave edilmesinin nedeni aşağıdakilerden hangisidir?

- A) Adeziv monomerlerin akışkanlığını artırarak hibrit tabakasının kalınlığını artırmak
- B) Oksijen inhibisyon tabakasının oluşumunu önlemek
- C) Dental adezivlerin dişe kimyasal bağlantısını sağlamak
- D) Dentinin yüzeyel demineralizasyonunu sağlamak
- E) Dentindeki su ile yer değiştirerek monomerin kollajen ağına infiltrasyonunu kolaylaştırmak

8. Kompozit rezin restorasyonlarda görülen polimerizasyon büzülmesini aşağıdakilerden hangisi etkilemez?

- A) Kompozit rezinin doldurucu oranı
- B) Kullanılan adeziv sistemin tipi
- C) Polimerizasyon yöntemi
- D) Kavitenin şekli
- E) Kompozit rezinin kaviteye yerleştirilme yöntemi

9. Renk seçimi yapılırken, renklerin farklı algılanmasını sağlayan "hue" değerinin saptanmasında aşağıdaki renklerden hangisi kullanılmaz?

- A) Mavi
- B) Sarı
- C) Beyaz
- D) Kırmızı
- E) Yeşil

10. Erozyon riski yüksek hastalarda, asitli yiyecek ve içeceklerin eroziv etkilerinin azaltılmasında, aşağıdakilerden hangisinin tavsiye edilmesi uygun değildir?

- A) Asidik yiyecek ve içeceklerin gece yatmadan önce tüketilmesinden kaçınılması
- B) Asitli yiyecek ve içeceklerin tüketilmesinden hemen sonra dişlerin fırçalanması
- C) Tüketimden sonra, tükürük akış hızının artırılması için şekersiz sakız çiğnenmesi
- D) Asitli içeceklerin hızlı tüketilerek ağızda kalma süresinin kısaltılması
- E) Öğünlerin, asit nötralize edici süt ve peynir gibi ürünlerle bitirilmesi

Bu soruların telif hakları ÖSYM'ye aittir. Sorular ÖSYM'nin yazılı izni olmaksızın hiçbir kişi, kurum veya kuruluş tarafından kullanılamaz.

11. Maksiller kanin dişle ilgili aşağıdaki ifadelerden hangisi yanlıştır?

- A) Labialden bakıldığında kaspın mezial eğimi, distal eğiminden uzundur.
- B) Kasp tepesi labiopalatinal doğrultuda kök ucundan geçen eksenin labialinde kalır.
- C) Mezial temas noktası, distal temas noktasına göre daha insizaldedir.
- D) Kök ucu genelde distale eğimlidir.
- E) Labial yüzeyde kasp tepesiyle servikal çizgi arasında uzanan belirgin bir labial sırt vardır.

12. I. Glutaraldehit
II. Klorlu bileşikler
III. İyodofor

Çinko oksit öjenol ölçü maddesiyle alınan ölçülerin dezenfekte edilmesinde yukarıdakilerden hangilerinin kullanılması uygundur?

- A) Yalnız I
- B) Yalnız II
- C) Yalnız III
- D) I, II ve III
- E) I ve III

13. Aşağıdakilerin hangisinde seramiğin yapısında çatlak ilerlemesini önleyen, yapısal hacim artışı meydana gelebilir?

- A) Feldspatik seramiğe glazür uygulanması
- B) Zirkonyanın faz değişimi göstermesi
- C) Poröz hâldeki alümina ya cam infiltrasyonu
- D) Feldspatik seramiğe termal temperleme uygulanması
- E) Feldspatik seramiğin fırınlanma sayısının artırılması

14. I. Oklüzyon düzlemi kondiler rehberlik düzlemine paraleleştikçe posterior dişlerin tüberkülleri kısalmalıdır.
II. Spee eğrisi derinleştikçe posterior dişlerin tüberkülleri daha uzun olmalıdır.
III. Artiküler eminensin dikliği azaldıkça posterior dişlerin tüberkülleri daha kısa olmalıdır.

Oklüzal morfolojinin vertikal determinantlarıyla ilgili yukarıdaki ifadelerden hangileri doğrudur?

- A) Yalnız I
- B) Yalnız II
- C) Yalnız III
- D) I ve III
- E) I ve II

15. I. Midsagital düzlem
II. Pupiller düzlem
III. Camper düzlemi

Yukarıdakilerden hangileri oklüzal düzlemin tespitinde referans olarak alınan düzlemlerdendir?

- A) II ve III
- B) Yalnız II
- C) Yalnız III
- D) I ve III
- E) I, II ve III

16. I. Kullanımlarının zaman alıcı olup ilave beceri gerektirmesi
II. Maliyetlerinin yüksek olması
III. Kondiller arası mesafenin çoğunlukla ayarlanamaması

Yukarıdakilerden hangileri tam ayarlanabilir artikülörlerin diğer artikülörlere göre daha az tercih edilme nedenlerinden değildir?

- A) Yalnız I
- B) Yalnız III
- C) Yalnız II
- D) I ve II
- E) II ve III

17. Aşağıdakilerden hangisi siman tutuculu implant üstü sabit restorasyonların dezavantajlarından biri değildir?

- A) Hidrostatik basınca bağlı olarak restorasyonun yanlış pozisyonlandırılabilmesi
- B) Artık simanın, implant çevresinde yumuşak doku iltihabına yol açabilmesi
- C) Metal yüzeyler arasındaki siman bağlantısının metal-diş bağlantısına oranla daha kısa ömürlü olması
- D) Kuron boyu kısa olan restorasyonlarda desimantasyon riskinin artması
- E) İmplantların açılı yerleştirildiği vakalarda kullanılamaması

18. I. Dudak bölgesindeki akrilik kaidenin çok kalın olması
 II. Maksiller anterior dişlerin çok kısa olması
 III. Maksiller anterior dişlerin insizali lingualde olacak şekilde dizilmiş olması
 IV. Üst protezin damak bölgesindeki akrilik kaidenin çok kalın olması

Tam protez kullanan bir kişi "Vedat" demek istediği zaman ses "Fedat" olarak çıkıyorsa bu kişideki olası problemler yukarıdakilerden hangileridir?

- A) I ve II
- B) Yalnız III
- C) Yalnız II
- D) III ve IV
- E) I ve IV

19. Aljinat ölçü maddesinin jelasyonu sırasında, ölçü kaşığının ağızda hareket ettirilmesi sonucunda aşağıdaki sorunlardan hangisi oluşur?

- A) Alçı modelin yüzeyinin pürüzlü olması
- B) Ölçünün distorsiyonu
- C) Ölçünün sertleşmesinin hızlanması
- D) Ölçü yüzeyinde hava kabarcıklarının olması
- E) Ölçü materyalinin grenli görünmesi

20. Mandibular daimî diş eksikliği bulunmayan, maksiller modifikasyon boşluğu olmayan Kennedy sınıf I hastada, birinci premolar dişler son dexter dişler olarak yer alıyor. Hasta, hareketli bölümlü protezi kullanmaya başladıktan sonra, özellikle yapışkan besinleri çiğnerken protezinin arka bölgesinin dokudan uzaklaşması şikâyetiyle başvuruyor.

Bu hastada hareketli bölümlü protez biyomekaniğinde hangi planlama faktörünün öncelikle değerlendirilmesi gerekir?

- A) İndirekt tutucuların planlanması
- B) Karşit ark stabilizasyonu için planlama
- C) Resiprokasyon planlaması
- D) Yapay dişlerin kasp açılarının planlanması
- E) Proteze iletilen lateral kuvvetlerin planlanması

Bu soruların telif hakları ÖSYM'ye aittir. Sorular ÖSYM'den yazılı izni olmaksızın hiçbir kişi, kurum veya kuruluş tarafından kullanılamaz.

21. Sağ yanak bölgesinde 10 aydır aralıklarla ortaya çıkan elektrik çarpması tarzında şiddetli ağrı hikâyesi olan 55 yaşındaki kadın hasta başvuruyor. Hasta, ağrısının çiğneme ile başladığını ve yaklaşık 10-15 saniye kadar sürdüğünü belirtiyor. Herhangi bir sistemik rahatsızlığı bulunmayan hastanın dental hikâyesinden; semptomlarının başlamasından kısa bir süre sonra diş hekimine gittiği, maksiller sağ birinci ve ikinci molar dişlerine kanal tedavisi yaptırdığı ancak mevcut semptomları geçmediği için ilgili dişlerinin çekildiği öğreniliyor. Klinik muayenede ekstraoral şişlik veya asimetri gözlenmiyor. Palpasyonda temporal ve masseter kaslarda belirgin bir hassasiyet tespit edilmiyor. Ağız açıklığı, lateral ve protrüziv hareket miktarlarının normal sınırlarda olduğu gözleniyor. Radyografik ve klinik incelemesinde herhangi bir dental ve osseöz patoloji tespit edilmiyor.

Bu hasta için en olası tanı aşağıdakilerden hangisidir?

- A) Miyalji
B) Atipik odontalji
C) Trigeminal nevralji
D) Temporal arterit
E) Eagle sendromu

22. Aşağıdakilerin hangisinde enfeksiyonun **infratemporal locaya yayılması en az olasıdır?**

- A) Maksiller molar diş enfeksiyonu
B) Pterygomandibular loca enfeksiyonu
C) Parotid loca enfeksiyonu
D) Ludwig anjini
E) Lateral faringeal loca enfeksiyonu

23. Mandibulanın aşağıdaki anatomik bölgelerinden hangisinde, kırık görülme oranı diğerlerine göre daha azdır?

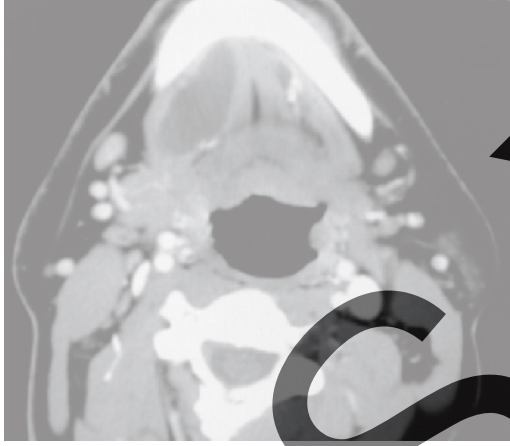
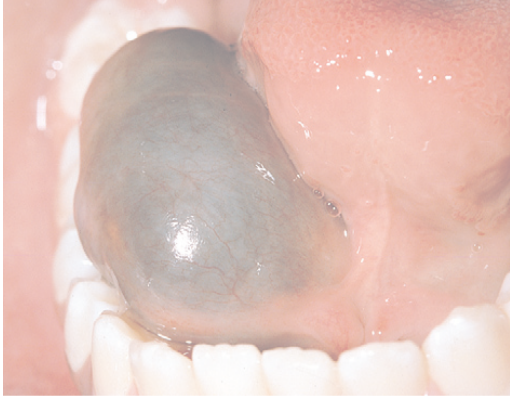
- A) Angulus
B) Alveoler
C) Kondil
D) Simfiz
E) Koronoid çıkıntı

24. Bichat yağ dokusu transpozisyonu ile pre-antral açıklık kapatmayı planlayan bir cerrah, aşağıdaki anatomik yapılardan hangisini disekt etmelidir?

- A) Musculus masseter
B) Musculus orbicularis oris
C) Musculus buccinator
D) Glandula parotidea
E) Glandula submandibularis

Bu soruların telif hakları ÖSYM'ye aittir. Sorular ÖSYM'nin yazılı izni olmaksızın hiçbir kişi, kurum veya kuruluş tarafından kullanılamaz.

25.



Ağız tabanında mavi renkte yumuşak bir şişlik ile karakterize olan, yukarıda klinik ve radyografik görüntüsü verilen lezyon için en olası tanı aşağıdakilerden hangisidir?

- A) Sialadenitis
B) Dermoid kist
C) Ranula
D) Tiroglossal kanal kisti
E) Pleomorfik adenom

26. El-ayak-ağız hastalığıyla ilgili aşağıdaki ifadelerden hangisi yanlıştır?

- A) Etkeni Coxsackie virusudur.
B) Sıklıkla 5 yaş ve altındaki çocuklarda görülür.
C) Ayırıcı tanısı içinde varicella ve primer herpetik gingivostomatit sayılabilir.
D) Ağızda görülen ülserler skar bırakarak iyileşir.
E) Ağız ülserleri ağrılı olabilir.

27. Posterior superior alveoler sinir blokajı sonrasında hastanın aynı taraf alt dudak ve dişinde uyuşukluk gelişmesinin en olası nedeni aşağıdakilerden hangisidir?

- A) Anestezik solüsyonun hedef bölgenin medialinde depolanması
B) Anestezik solüsyonun hedef bölgenin anteriorunda depolanması
C) Anestezik solüsyonun hedef bölgenin superiorunda depolanması
D) Anestezik solüsyonun hedef bölgenin lateralinde depolanması
E) Enjektör iğne ucunun nervus hypoglossus'u zedelemesi

Bu soruların telif hakları ÖSYM'ye aittir. Sorular ÖSYM'nin yazılı izni olmaksızın hiçbir kişi, kurum veya kuruluş tarafından kullanılamaz.

28. I. Tümör, komşu diş köklerinde genellikle rezorpsiyona neden olmaz.
II. Genellikle ağrısız büyür, yüzde asimetri oluşturur.
III. Ekspansiyon sadece vestibül yönde olur.

Solid ameloblastom ile ilgili yukarıdaki ifadelerden hangileri doğrudur?

- A) Yalnız I B) Yalnız II C) I ve III
D) II ve III E) I, II ve III

29. Oral liken planus ile ilgili aşağıdaki ifadelerden hangisi yanlıştır?

- A) Deri ve mukozayı etkileyen immünolojik bir bozukluktur.
B) Genellikle bilateral olarak yanakta görülür.
C) Plak şeklindeki formu dilin dorsal yüzünü etkileyebilir.
D) Retiküler formu genellikle semptomatiktir.
E) Atrofik formu deskuamatif gingivitis nedenlerinden biridir.

30. I. Baş-boyun radyoterapisine başlanmadan önce hastalardaki tüm gömülü dişlerin çekimi tamamlanmalıdır.
II. Osteoradyonekroz olguları maksillada mandibulaya kıyasla daha sık izlenir.
III. Oral mukozit, baş-boyun radyoterapisi alan hastalarda en sık rastlanan akut yan etkilerden biridir.
IV. Hastaya uygulanan total radyasyon dozu 5.000 rad'ın altına düştüğünde kserostomi riski belirgin şekilde azalır.

Baş-boyun radyoterapisiyle ilgili yukarıdaki ifadelerden hangileri doğrudur?

- A) Yalnız I B) Yalnız II C) I ve III
D) II ve IV E) III ve IV

31. Kalın yumuşak doku ve dens kemik yapısına sahip bir hastada, banyo koşulları sabit tutulmak şartıyla, optimum diagnostik dansiteye sahip bir radyografi görüntüsü elde etmek için aşağıdakilerden hangisinin yapılması diğerlerinden daha uygundur?

- A) Cihazın miliamperinin azaltılması
B) Fokal spot-film mesafesinin artırılması
C) Film-obje mesafesinin azaltılması
D) Işınlama süresinin artırılması
E) Uzun kon paralel teknik kullanılarak ışınlama yapılması

ÖSYM
Bu soruların telif hakları ÖSYM'ye aittir. Sorular ÖSYM'nin yazılı izni olmaksızın hiçbir kişi, kurum veya kuruluş tarafından kullanılamaz.

32. Röntgen tüpünde döner anot kullanımıyla aşağıdakilerden hangisi sağlanır?

- A) Fokal spot üzerinde oluşan ısının daha geniş alana dağıtılması
- B) Daha fazla sayıda elektron elde edilmesi
- C) Sekonder radyasyonun azaltılması
- D) X-ışını gücünün artırılması
- E) Görüntü artefaktlarının azaltılması

33. Kemik ağrısı ve kas yorgunluğu şikâyetleri olan bir kadın hastanın radyolojik incelemesinde; kemik korteksinde ve lamina durada incelme, trabeküler yapıda kısmen azalma izleniyor. Laboratuvar incelemesinde kanda kalsiyum seviyesinde azalma saptanıyor. Hastanın öyküsünden herhangi bir ilaç kullanmadığı öğreniliyor.

Bu hasta için en olası tanı aşağıdakilerden hangisidir?

- A) Osteomalazi
- B) Osteopetrozis
- C) Hipopitüitarizm
- D) Hipotiroidizm
- E) Hipoparatiroidizm

34. Yirmi yaşındaki kadın hastanın radyolojik incelemesinde; maksiller kanin bölgesinde, içinde küçük radyopak odak bulunan, belirgin sınırlı ve ekspansif radyolüsent lezyon tesadüfi olarak saptanıyor. Klinik muayenede, lezyon bölgesindeki dişlerin vitalite bulguları pozitif olup hastada ağrı olmadığı belirleniyor.

Bu hasta için en olası tanı aşağıdakilerden hangisidir?

- A) Adenomatoid odontojenik tümör
- B) Radiküler kist
- C) Anevrizmal kemik kisti
- D) Osteoid osteom
- E) Kompound odontom

35. I. Frenleme radyasyonu
II. Saçılma radyasyonu
III. Karakteristik radyasyon

Dental röntgen cihazında elektronların kinetik enerjisinin X-ışını fotonlarına dönüşümünde yukarıdakilerden hangileri oluşur?

- A) Yalnız I
- B) Yalnız II
- C) I, II ve III
- D) II ve III
- E) I ve III

ÖSYM

Bu soruların telif hakları ÖSYM'ye aittir. Sorular ÖSYM'nin yazılı izni olmaksızın hiçbir kişi, kurum veya kuruluş tarafından kullanılamaz.

36. Temporomandibular eklem boşluğuna kontrast radyopak ajanın enjekte edilmesiyle uygulanan, eklem içindeki fibröz adezyonların ve perforasyonların saptanmasında kullanılan görüntüleme yöntemi aşağıdakilerden hangisidir?

- A) Transkraniyal projeksiyon
- B) Artrografi
- C) Reverse-Towne projeksiyon
- D) Lateral oblik projeksiyon
- E) Transfarengeal projeksiyon

37. Periapikal radyografilerde, mandibular molar dişlerin mezial kök yüzeyinde çift periodontal aralık görülmesinin en olası nedeni aşağıdakilerden hangisidir?

- A) Kökler etrafında kalın lamina dura varlığı
- B) Diş köklerinin konveks yüzey yapısı
- C) Kökler etrafında geniş trabeküler boşlukların varlığı
- D) Bukkal ve lingual köklerin süperpozisyonu
- E) Kökler etrafında yoğun kemik varlığı

38. Kısa sürede gelişmiş, yüzey düzgünlüğü bozulmamış, hem serbest hem de yapışık diş etini kapsayan hacim artışı, ağrı ve bu alandaki dişlerde lüksasyonun izlendiği bir hastanın boyun muayenesinde, lenfadenopati (+++) saptanıyor. Şiddetli gece terlemesi olan hastada hızlı kilo kaybı olduğu öğreniliyor ve ateş 38 °C'nin üzerinde tespit ediliyor. Radyolojik incelemede baş-boyun bölgesinde lenfadenopatiler dışında kitle lezyonu saptanmıyor. Diş eti mukozasından tanısal amaçlı biyopsi alınmasına karar veriliyor. Histopatolojik incelemede mukoza altında diffüz olarak dağılan monoton görünümlü ve immünohistokimyasal olarak CD20 eksprese eden hücrelerin yoğun olarak yer tuttuğu görülüyor.

Bu hasta için en olası tanı aşağıdakilerden hangisidir?

- A) Anjiyosarkom
- B) Ewing sarkomu
- C) Osteosarkom
- D) Multiple miyelom
- E) Non-Hodgkin lenfoma

39. Total protezi olan 67 yaşındaki kadın hasta, mandibulada tek taraflı ağrı şikâyetiyle başvuruyor. Mevcut protezini 10 yılı aşkın süredir kullanan hasta; protezinden memnun olduğunu, ancak protezin altında çıkarı yaradan dolayı birkaç haftadır protezini kullanamadığını ifade ediyor. Hastanın bu yara bölgesine yönelik yakın zamanda herhangi bir girişim hikâyesi olmadığı, ileri derecede osteoporozu olduğu; osteoporozu yönelik uzun yıllardır ilaç kullandığı ve bunun dışında herhangi bir hastalığı olmadığı öğreniliyor. Panoramik radyografide ilgili bölgeye komşu alveol kemiğin bir kısmının çene kemiğinden radyolusent bir sınırla ayrılmış olduğu görülüyor.

Yukarıdaki klinik ve radyolojik bulgulara göre, bu hastanın tanısında aşağıdakilerden hangisi öncelikle düşünülmelidir?

- A) Akut osteomyelit
- B) Osteoradyonekroz
- C) Kronik osteomyelit
- D) Garre osteomyeliti
- E) Bifosfonat osteonekrozu

40. Rutin dental muayene için başvuran, sistemik yönden sağlıklı 45 yaşındaki erkek hastadan alınan panoramik radyografide, sağ mandibular ramus orta bölümünde, dil dorsumunun ramusu çaprazladığı yerde görüntü veren, her biri yaklaşık 0,5 cm çapında multipl radyoopasiteler izleniyor. Hasta, tesadüfen gözlenen bu radyolojik bulguya dair klinik şikâyet bildirmiyor.

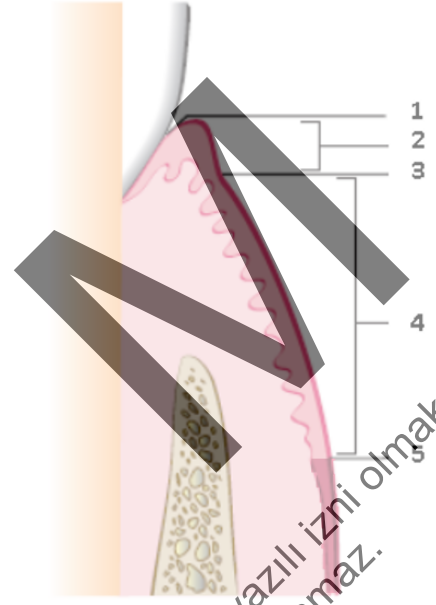
Bu radyoopak lezyonlar için en olası tanı aşağıdakilerden hangisidir?

- A) Laringeal kıkırdak kalsifikasyonu
B) Kalsifiye aterosklerotik plak
C) Tonsillolit
D) Sistiserkozis
E) Stylohyoid ligament kalsifikasyonu

41. Sağlıklı alveoler kemikle ilgili aşağıdaki ifadelerden hangisi **yanlıştır**?

- A) Dişlerin sürmesi ile oluşur, dişler çekildikten sonra yavaş yavaş ortadan kalkar.
B) Lamina dura, alveoler soketin iç duvarını kaplayan kompakt kemiğin radyografik görüntüsüdür.
C) Kemiğin organik matriksi içerisinde en fazla bulunan protein, tip I kollajendir.
D) Erişkinlerde mandibuladaki kansellöz kemik oranı maksilladakine göre daha fazladır.
E) Periosteumun iç tabakasında osteoblast öncül hücreler bulunur.

42.



Şekilde verilen rakamların gösterdiği anatomik yapılar aşağıdakilerden hangisinde verilmiştir?

- A) 1: Bağ dokusu ataşmanı
2: Serbest diş eti oluğu
3: Serbest diş eti
4: Yapışık diş eti
5: Mukogingival birleşim
- B) 1: Diş eti oluğu
2: Serbest diş eti
3: Serbest diş eti oluğu
4: Alveoler mukoza
5: Mukogingival birleşim
- C) 1: Bağ dokusu ataşmanı
2: Serbest diş eti
3: Serbest diş eti oluğu
4: Yapışık diş eti
5: Mukogingival birleşim
- D) 1: Diş eti oluğu
2: Serbest diş eti
3: Serbest diş eti oluğu
4: Yapışık diş eti
5: Mukogingival birleşim
- E) 1: Diş eti oluğu
2: Serbest diş eti
3: Bağ dokusu ataşmanı
4: Yapışık diş eti
5: Mukogingival birleşim

43. I. Oklüzal yüzeyde restorasyon olması
II. Cep tabanındaki dokunun inflamasyon düzeyi
III. Periodontal sondun dişin uzun aksı ile yaptığı açı

Yukarıdakilerden hangileri, klinik olarak ölçülen cep derinliğiyle histolojik cep derinliği arasında fark olmasına neden olan faktörlerdendir?

- A) Yalnız II B) II ve III C) I ve III
D) Yalnız III E) I, II ve III

44. Sistemik olarak sağlıklı 12 yaşındaki kız hasta, diş etlerinde kanama ve büyüme şikâyetleriyle getiriliyor. Diş etinin özellikle bukkal yüzeylerde yaygın olarak ödemli, kırmızı, sondlamada kanamalı olduğu izleniyor ve interproksimal alanlarda diş eti büyümeleri saptanıyor. Ağrı şikâyeti olmayan hastada 3-5 mm arasında cep derinlikleri tespit ediliyor. Radyografisinde kemik kaybı olmadığı görülüyor.

Bu hasta için en olası tanı aşağıdakilerden hangisidir?

- A) Herediter gingival fibromatozis
B) Puberteye bağlı diş eti büyümesi
C) Fenitoine bağlı diş eti büyümesi
D) Wegener granülomatozu
E) Akut periodontal apse

45. Sistemik olarak sağlıklı 45 yaşındaki erkek hasta, diş etlerinde kanama ve kaşıntı şikâyetleriyle başvuruyor. Şiddetli ağrısı olmadığını belirten hastanın, 25 yıldır günde bir paket sigara kullandığı öğreniliyor. Ağız içi muayenesinde yaygın olarak plak, supragingival-subgingival diş taşı birikimi ve posterior dişlerinin oklüzal yüzeylerinde belirgin aşınmalar olduğu görülüyor. Eksik diş olmayan hastanın mevcut dişlerinin yarısında, 5 mm'den daha fazla cep derinliği, %50'ye yakın kemik kaybı ve yaygın olarak sondlamada kanama tespit ediliyor.

Bu hasta için en olası tanı aşağıdakilerden hangisidir?

- A) Nekrotizan ülseratif periodontitis
B) Lokalize kronik periodontitis
C) Generalize agresif periodontitis
D) Generalize kronik periodontitis
E) Lokalize agresif periodontitis

46. Aşağıdaki oranlardan hangisi, periodontal dokularda kemik yıkım-yapım dengesinin bir göstergesidir?

- A) $IL-1\beta$ / IL-6
B) RANKL / Osteoprotegerin
C) BMP-2 / BMP-7
D) IL-4 / IL-10
E) Osteopontin / TNF- α

Bu soruların telif hakları ÖSYM'ye aittir. Sorular ÖSYM'nin yazılı izni olmaksızın hiçbir kişi, kurum veya kuruluş tarafından kullanılamaz.

47. Aşağıdakilerden hangisi periodontal hastalık ile ilişkili olan kırmızı kompleks bakterilerden biridir?

- A) *Prevotella intermedia*
- B) *Aggregatibacter actinomycetemcomitans*
- C) *Fusobacterium nucleatum*
- D) *Treponema denticola*
- E) *Campylobacter rectus*

48. Sistemik olarak sağlıklı 37 yaşındaki kadın hasta, maksiller orta kesici dişinde diş eti çekilmesine bağlı estetik sorun şikâyetiyle başvuruyor. Muayenesinde Miller sınıf 2 diş eti çekilmesi olduğu belirlenen hastada vestibül sulkus derinliğinin yeterli olduğu saptanıyor. Sondlama derinliği 2 mm bulunuyor ve hastada minimal plak birikimi olduğu tespit ediliyor.

Bu hasta için başlangıç periodontal tedavi sonrası, hastanın estetik beklentisini karşılayacak en uygun yaklaşım aşağıdakilerden hangisidir?

- A) Kök yüzeyine flor uygulanır.
- B) Fenestrasyon işlemi yapılır.
- C) Serbest diş eti grefti uygulanır.
- D) Subepitelyal bağ dokusu grefti uygulanır.
- E) Ek tedaviye gerek yoktur.

49. Kırk beş yaşındaki erkek hastada, maksiller sol ikinci premolar dişin distalinde ödematöz diş eti, 5 mm derinliğinde periodontal cep ve kökün servikal üçlüsünde konkavite varlığı tespit ediliyor. Hastaya cerrahisiz periodontal tedavi başarılı bir şekilde uygulanıyor. Tedavi sonucunda diş etinin fibrotik hale geldiği görülüyor. Cep derinliği 2 mm olarak ölçülüyor. Hasta, günlük plak kontrolünü istenen düzeyde gerçekleştiriyor.

Bu tabloya göre ilgili dişin distalindeki alanın temizlenmesi için en uygun oral hijyen aracı aşağıdakilerden hangisidir?

- A) Kürdan
- B) Arayüz fırçası
- C) Diş ipi
- D) Manuel diş fırçası
- E) Otomatik diş fırçası.

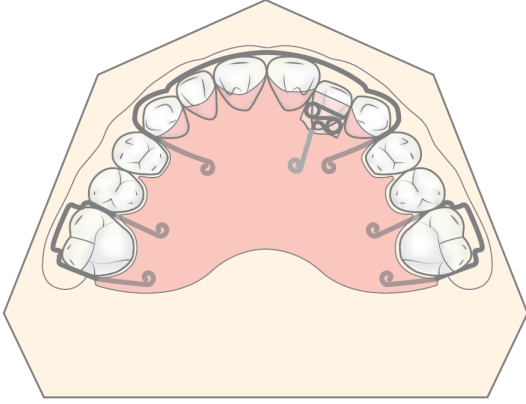
50. I. Nötrofillerde fonksiyon defekti
II. Mental retardasyon
III. Kataraktın erkeninde mutasyon
IV. Eklemde artmış hareketlilik

Bu aygır ve şiddetli periodontitis ile birlikte el, dirsek, ayak tabanları ve dizlerinde artmış keratinizasyon görülen 10 yaşındaki çocuk hastada aşağıdakilerden hangilerinin görülmesi beklenir?

- A) Yalnız I
- B) I ve II
- C) I ve III
- D) II ve IV
- E) III ve IV

Bu soruların telif hakları ÖSYM'ye aittir. Sorular ÖSYM'nin yazılı izni olmaksızın hiçbir kişi, kurum veya kuruluş tarafından kullanılamaz.

51.

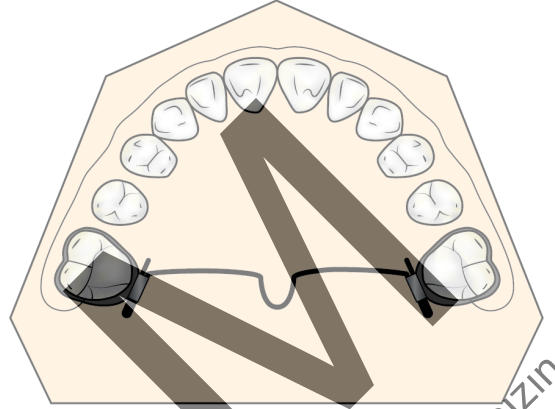


Periodontal destek doku kaybı ve herhangi bir kök anomali bulunmayan bir hastaya yukarıdaki apaney uygulanıyor.

Bu apaney ile elde edilecek diş hareketiyle ilgili aşağıdaki ifadelerden hangisi doğrudur?

- A) Rotasyon merkezi sonsuzdadır; kuron ve kök ucu aynı yönde hareket eder.
- B) Rotasyon merkezi direnç merkezindedir; kuron ve kök ucu aynı yönde hareket eder.
- C) Rotasyon merkezi kök ucundadır; kuron ve kök ucu aynı yönde hareket eder.
- D) Rotasyon merkezi direnç merkezindedir; kuron ve kök ucu zıt yönde hareket eder.
- E) Rotasyon merkezi sonsuzdadır; kuron ve kök ucu zıt yönde hareket eder.

52.



- I. Molar dişlerin rotasyonunun düzeltilmesi
- II. Molar dişlerin ankrajının artırılması
- III. Molar dişlerin tork değerinin değiştirilmesi

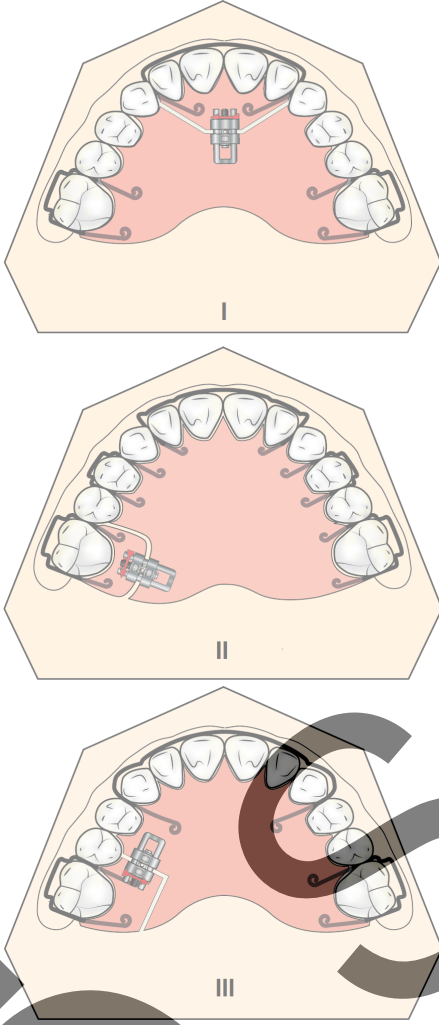
Yukarıdakilerden hangileri, şekilde görülen apaneyin kullanım endikasyonlarındadır?

- A) Yalnız I
- B) Yalnız II
- C) Yalnız III
- D) I, II ve III
- E) I ve II

ÖSYM

Bu soruların telif hakları ÖSYM'ye aittir. Sorular ÖSYM'nin yazılı izni olmaksızın hiçbir kişi, kurum veya kuruluş tarafından kullanılamaz.

53.



Yukarıdaki ortodontik ayaletlerden hangileri molar diş distalizasyonu için kullanılır?

- A) Yalnız I B) Yalnız II C) I ve II
D) I ve III E) II ve III

54. I. Artmış overbite
II. Azalmış alt ön yüz yüksekliği
III. Mandibular kesici dişlerin retroklinasyonu
IV. Belirgin antegonial çentik

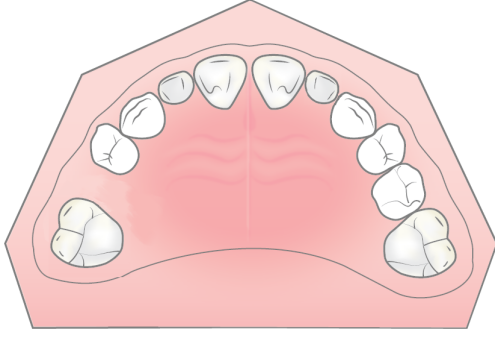
Mandibulasında normalden fazla ileri yönde büyüme rotasyonu görülen bir birey, yukarıdakilerden hangilerine sahip olabilir?

- A) I, II, III ve IV B) I, II ve III
C) I ve IV D) II, III ve IV
E) I, III ve IV

ÖSYM

Bu soruların telif hakları ÖSYM'ye aittir. Sorular ÖSYM'nin yazılı izni olmaksızın hiçbir kişi, kurum veya kuruluş tarafından kullanılamaz.

55.

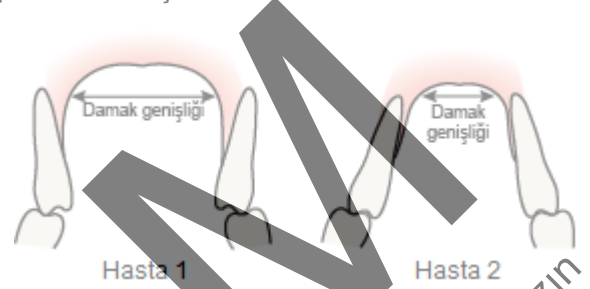


Ortodonti kliniğine yönlendirilen 8 yaşındaki kız hastanın öyküsünden, sağ süt ikinci molar dişinin yaklaşık 3 ay önce çürük nedeniyle çekildiği öğreniliyor. İskeletsel problemi ve konjenital diş eksikliği olmayan hastanın; sağ ve sol tarafta Angle sınıf I kapanışa, normal overjet ve overbite ilişkisiyle sahip olduğu tespit ediliyor. Hastanın maksiller oklüzal görüntüsü yukarıda şematize edilmiştir.

Bu hastada ortaya çıkabilecek dental problemin önlenmesinde kullanılabilir en uygun yaklaşım aşağıdakilerden hangisidir?

- A) Maksiller sağ daimî birinci molar diş mezializasyonu için aparey uygulaması
- B) "Band-loop" yer tutucu uygulaması
- C) Simetri sağlamak üzere maksiller sol süt ikinci molar dişin çekimi
- D) Maksiller sağ daimî birinci molar diş distalizasyonu için aparey uygulaması
- E) "Distal-shoe" yer tutucu uygulaması

56. Bukkal çapraz kapanışa sahip 12 yaşındaki iki ayrı hastaya ait ortodontik modellerin premolar diş bölgesinden alınan frontal kesit görüntüleri aşağıda şematize edilmiştir.



- I. Hasta 1'de Quad Helix apareyi kullanılabilir.
- II. Hasta 2'de vidalı (verenli) hareketli aparey kullanılabilir.
- III. Hasta 2'de Hyrax apareyi kullanılabilir.
- IV. Hasta 1'de akrilik splintli hızlı maksiller genişletme apareyi kullanılabilir.

Bu hastalarda bukkal çapraz kapanışın tedavisiyle ilgili yukarıdaki ifadelerden hangileri doğrudur?

- A) III ve IV
- B) I ve II
- C) I ve III
- D) I ve IV
- E) I, II, III ve IV

- I. Kesici dişlerin proklinasyonu
- II. Kesici dişlerin mezial ve distal yüzeylerinin aşındırılması
- III. Rotasyonlu kesici dişlerin rotasyonlarının düzeltilmesi
- IV. Molar dişlerin distalizasyonu

Yukarıdaki ortodontik yaklaşımlardan hangileri dental arkta yer kazanılmasını sağlar?

- A) Yalnız II
- B) Yalnız III
- C) I, II ve IV
- D) I, III ve IV
- E) I, II, III ve IV

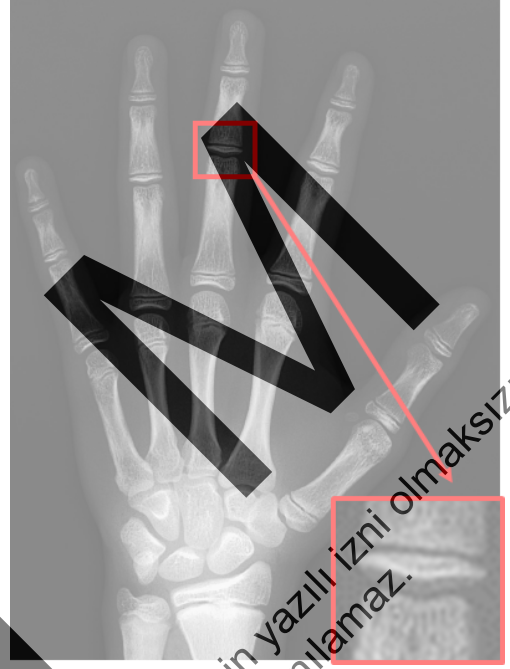
Bu soruların telif hakları ÖSYM'ye aittir. Sorular ÖSYM'nin yazılı izni olmaksızın hiçbir kişi, kurum veya kuruluş tarafından kullanılamaz.

58. I. Leeway yer rezervinin kullanılması
 II. Maksiller daimî kesici dişlerin süt kesici dişlere göre daha labialden sürmesi
 III. Daimî kanin-kanin arası mesafenin artışı
 IV. Süt kesici dişler bölgesindeki fizyolojik diastemaların kullanılması

Normal dental gelişim sürecinde olan bir bireyde, maksiller daimî kesici dişlerin düzgün sıralanabilmelerinde yukarıdakilerden hangileri rol oynar?

- A) I, II, III ve IV B) III ve IV C) II, III ve IV
 D) I ve II E) I, II ve III

59.



Herhangi bir sistemin rahatsızlığı bulunmayan, maksiller kesici dişlerin önde olma şikayetiyle başvuran hastanın sefalometrik analizinde; SNA: 82°, SNB: 75°, GoGn-SN: 34°, IMPA: 85° ve I-NA: 26° olarak ölçülüyor. Hasta, kliniğe başvurduğunda alınan el-bilek grafisi ve orta parmağın orta falanksının büyütülmüş görüntüsü yukarıda verilmiştir.

Bu hasta için, bu aşamada **en uygun** tedavi seçeneği aşağıdakilerden hangisidir?

- A) Ortognatik cerrahi uygulaması
 B) Reverse headgear uygulaması
 C) Andresen aktivatör uygulaması
 D) Çenelik uygulaması
 E) Fränkel'in FR-3 aparey uygulaması

60. Normal dental gelişim sürecinde olan bir bireyin dentisyon şeması aşağıda verilmiştir.



Bu bireyin **en olası** dental yaşı aşağıdakilerden hangisidir?

- A) 4 B) 6 C) 8 D) 10 E) 12
61. I. Kalsiyum hidroksit
II. Etilendiamin tetraasetik asit
III. Klorheksidin diglukonat

Sodyum hipoklorit alerjisi olduğu bilinen bir hastada, endodontik tedavi sırasında nekrotik ve vital pulpa dokusunu çözmek için yukarıdaki ajanlardan hangileri kullanılabilir?

- A) Yalnız I B) Yalnız II C) I ve III
D) II ve III E) I, II ve III

62. Aşağıdaki materyallerden hangisi Amerikan Endodontistler Birliği'nin güncel rejeneratif endodonti tedavi protokolünde **yer almaz**?

- A) Kalsiyum hidroksit
B) Antibiyotik patı
C) %1,5 NaOCl
D) %17 EDTA
E) %2 klorheksidin diglukonat

63. Kırk beş yaşındaki hasta, mandibular sağ bölgede çığneme sırasında oluşan keskin ve şiddetli ağrı şikâyetiyle başvuruyor. Geniş bir amalgam restorasyona sahip mandibular sağ dördüncü molar dişte çatlak varlığından şüpheleniyor.

Bu hastada çatlak teşhisinde aşağıdaki yaklaşımlardan hangisi diğerlerine göre daha az belirleyicidir?

- A) Ortodontik bant uygulaması sonrası ağrı takibi
B) Periapikal radyografi alınması
C) Isırma testi
D) Dolgu materyalinin uzaklaştırılmasını takiben boya solüsyonu uygulanması
E) Transillüminasyon ve büyütme araçlarından yararlanılarak inceleme yapılması

Bu soruların telif hakları ÖSYM'ye aittir. Sorular ÖSYM'nin yazılı izni olmaksızın hiçbir kişi, kurum veya kuruluş tarafından kullanılamaz.

64. I. Kök kırığı riskini azaltır.
II. Dişin daimî restorasyonunun daha erken dönemde tamamlanmasına olanak sağlar.
III. Kök ucunda biyolojik bir sert dokunun oluşumunu sağlayabilir.

Açık apeksli ve nekrotik pulpalı dişlerin tedavisinde; MTA ile yapılan apikal bariyer tekniği ve kalsiyum hidroksit apeksifikasyonu karşılaştırıldığında, yukarıdakilerden hangileri MTA kullanımının avantajlarıdır?

- A) Yalnız I B) Yalnız III C) I ve II
D) II ve III E) I, II ve III

65. I. Fakültatif bakteriler yoğunluktadır.
II. Oksijen basıncı düşüktür.
III. Karbonhidratlar ana besin kaynağıdır.
IV. Bakteri miktarı koronale göre daha fazladır.

İlerlemiş kök kanal enfeksiyonlarında apikal kök kanal ekosistemiyle ilgili yukarıdaki ifadelerden hangileri doğrudur?

- A) I ve III B) I ve IV C) II ve III
D) Yalnız II E) Yalnız IV

66. I. Vital dişlerde koyu gri renklenmeye neden olabilir.
II. Kök kanalının lokalizasyonunu zorlaştırabilir.
III. Sadece beşinci dekattan sonra görülür.

Pulpa kalsifikasyonları ile ilgili yukarıdaki ifadelerden hangileri doğrudur?

- A) Yalnız I B) Yalnız II C) Yalnız III
D) I ve II E) II ve III

67. Aşağıdakilerden hangisi elektrikli pulpa testinde yanlış pozitif yanıt alınmasına neden olur?

- A) Dişin yetersiz izolasyonu
B) Kök kanalının kalsifikasyonu
C) Dişin kök gelişimini tamamlamamış olması
D) Ağrı eşikini yükselten ilaç kullanımı
E) Yakın zamanda dental travma geçirilmiş olması

68. Geri dönüşümlü pulpitis tanısı olan apeksi açık bir dişte, kavite açımı sırasında pulpa ile ekspozite olduğu saptanıyor.

Bu diş için en uygun tedavi yaklaşımı aşağıdakilerden hangisidir?

- A) Konvansiyonel endodontik tedavi
B) MTA ile apikalde bariyer yapıldıktan sonra endodontik tedavi
C) Ca(OH)₂ ile yapılan apeksifikasyon tedavisinden sonra endodontik tedavi
D) Pulpa kaplaması veya parsiyel pulpotomi
E) Revaskülarizasyon tedavisi

69. Eksternal servikal kök rezorpsiyonunun engellenmesi için aşağıdaki internal ağartma uygulamalarından hangisi diğerlerine göre daha güvenlidir?

- A) Isı aktivasyonu olmaksızın sodyum perborat ve %30 hidrojen peroksit karışımı
- B) Isı aktivasyonu olmaksızın sodyum perborat ve %35 hidrojen peroksit karışımı
- C) Isı aktivasyonu olmaksızın sodyum perborat ve su karışımı
- D) Isı aktivasyonu ile birlikte %35 karbamid peroksit
- E) Isı aktivasyonu ile birlikte %30 hidrojen peroksit

70. I. Mineral trioksit agregat
II. Kalsiyum hidroksit
III. İkili antibiyotik patı (siprofloksasin, metronidazol)

Yukarıdaki materyallerden hangileri rejeneratif endodontik tedavide kullanılır ve ilgili diste renklenmeye neden olabilir?

- A) Yalnız III
- B) Yalnız I
- C) I ve II
- D) II ve III
- E) I, II ve III

71. İki haftalık bebekte, maksiller alveoler kretin bukkal bölgesinde multipl küçük beyaz lezyonlar gözleniyor.

Bu hasta için en olası tanı aşağıdakilerden hangisidir?

- A) Epstein incileri
- B) Müköz retansiyon kistleri
- C) Bohn nodülleri
- D) Erüpsiyon hematomu
- E) Konjenital epulis

72. Molar kesici hipomineralizasyonu ile ilgili aşağıdaki ifadelerden hangisi yanlıştır?

- A) Sınırlı opasiteler şeklinde görülebilir.
- B) Sürme sonrası çigeme kuvvetleri altında defektil mine kolaylıkla kırılabilir.
- C) Tanısı için en az birer adet daimî birinci molar ve daimî kesici dişin etkilenmiş olması gerekir.
- D) Etkilenmiş minenin rengi; beyaz, sarı veya kahverengi olabilir.
- E) Etkilenmiş dişler sıcak ve soğuğa karşı hassastır.

Bu soruların telif hakları ÖSYM'ye aittir. Sorular ÖSYM'nin yazılı izni olmaksızın hiçbir kişi, kurum veya kuruluş tarafından kullanılamaz.

73. Yedi yaşındaki hastanın klinik ve radyolojik incelemesinde, mandibular süt ikinci molar dişinin infraoklüzyonda (submerge) olduğu ve ilgili dişin altında daimî diş germi olmadığı tespit ediliyor.

- I. İlgili dişte kompozit rezin ile oklüzyonun sağlanması
- II. İlgili dişin çekiminden 6 ay sonra implant uygulanması
- III. İlgili dişe paslanmaz çelik kuron uygulanması

Yukarıdakilerden hangileri, bu hastaya bu aşamada uygulanabilecek tedavi seçeneklerindedir?

- A) Yalnız I B) Yalnız III C) II ve III
D) I ve III E) I, II ve III

74. Aşağıdakilerden hangisi süt dişi travmalarına bağlı olarak daimî dişte gelişebilen sekellerden biri değildir?

- A) Mine hipoplazisi
B) Kuron dilasasyonu
C) Ektopik erüpsiyon
D) Talon tüberküli
E) Kök gelişiminin durması

75. Rezin modifiye cam iyonomer simanlarla ilgili aşağıdaki ifadelerden hangisi doğrudur?

- A) Mine ve dentine mekanik olarak bağlanırlar.
B) Termal genişleme katsayıları dişten daha düşüktür.
C) Kompozit rezinlere göre nem hassasiyetleri daha düşüktür.
D) Sertleşmelerinde asit-baz reaksiyonu gerçekleşmez.
E) Süt dişi sınıf II restorasyonlarında kullanılmazlar.

76. Dişin embriyolojik gelişimi sırasında görülebilecek aşağıdaki durumlardan hangisi, mine hipoplazisine yol açar?

- A) Embriyolojik gelişimin histodiferansiyasyon evresinde diş germinin hasar görmesi
B) Ameloblastların, matris oluşumu sırasında hasar görmesi
C) Embriyolojik gelişimin tomurcuk evresinde diş germinin hasar görmesi
D) Ameloblastların, mineralizasyon evresinde hasar görmesi
E) Embriyolojik gelişimin proliferasyon evresinde diş germinin hasar görmesi

Bu soruların telif hakları ÖSYM'ye aittir. Sorular ÖSYM'nin yazılı izni olmaksızın hiçbir kişi, kurum veya kuruluş tarafından kullanılamaz.

77. Sistemik olarak sağlıklı 9 yaşındaki kız çocuk, yaklaşık 3 saat önce okulda düşerek dişini kırması nedeniyle getiriliyor. Klinik muayenesinde, maksiller sağ yan kesici dışında komplike kuron kırığı olduğu görülüyor. Pulpa ekspozunun 2 mm olduğu, pulpanın vital olduğu, perküsyon ve palpasyon hassasiyetinin olmadığı saptanıyor. Radyografik muayenede, köklerde herhangi bir patoloji ya da kırık olmadığı gözleniyor.

Bu hasta için en uygun tedavi aşağıdakilerden hangisidir?

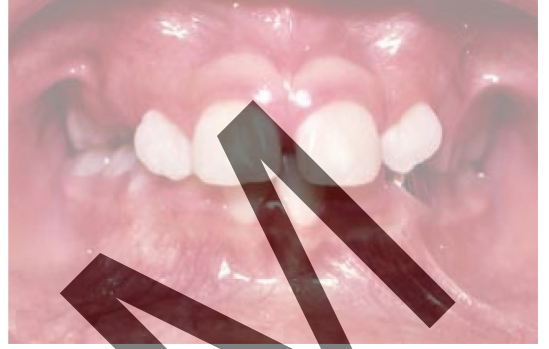
- A) Direkt pulpa kaplaması
- B) İndirekt pulpa kaplaması
- C) Parsiyel pulpotomi
- D) Kök kanal tedavisi
- E) Diş çekimi

78. Ateş, baş ağrısı ve lenfadenopati şikâyetleriyle getirilen çocuk hastanın cildinde açık kırmızı renkte maküller ve yumuşak damakta Forchheimer lekeleri tespit ediliyor.

Bu hasta için en olası tanı aşağıdakilerden hangisidir?

- A) Su çiçeği
- B) Kızamıkçık
- C) Kızıl
- D) Kızamık
- E) Difteri

79.



Yukarıda ağız içi fotoğrafı ve panoramik radyografisi verilen kırışık gelişme dönemindeki çocuğun maksiller ön bölgesinde gözlenen bu durum aşağıdakilerden hangisiyle ifade edilir?

- A) "Ugly duckling" evresi
- B) Ön açık kapanış
- C) Maymun aralığı
- D) Ön çapraz kapanış
- E) "Leeway" yer rezervi

80. I. Fiksatif özelliktedir.
II. Rejenerasyon sağlar.
III. Bakterisidal etkili değildir.
IV. Pulpa vitalitesini koruyan bir ajandır.

Pulpotomi ajanlarından ferrik sülfat ile ilgili yukarıdaki ifadelerden hangileri doğrudur?

- A) I ve II B) Yalnız II C) III ve IV
D) I ve III E) II ve IV

Ö

ÖSYM

Bu soruların telif hakları ÖSYM'ye aittir. Sorular ÖSYM'nin yazılı izni olmaksızın hiçbir kişi, kurum veya kuruluş tarafından kullanılamaz.

SINAVDA UYULACAK KURALLAR

- 1. Sınav salonunda saate entegre kamera ile kayıt yapılıyor ise; kamera kayıtlarının incelenmesinden sonra sınav kurallarına uymadığı tespit edilen adayların sınavları ÖSYM Yönetim Kurulunca geçersiz sayılacaktır.**
- 2. Cep telefonu ile sınava girmek kesinlikle yasaktır.** Her türlü elektronik/mechanik cihazla ve çağrı cihazı, telsiz, fotoğraf makinesi vb. araçlarla; cep bilgisayarı, her türlü saat ile, kablosuz iletişim sağlayan bluetooth, kulaklık vb. her türlü bilgisayar özelliği bulunan cihazlarla; her türlü kesici ve delici alet, ateşli silah vb. teçhizatla; kalem, silgi, kalemтіраş, müsvetde kâğıdı, defter, kitap, ders notu, sözlük, dergi, gazete vb. yayınlar, hesap makinesi, pergel, açıölçer, cetvel vb. araçlarla sınava girmek kesinlikle yasaktır. Sınava kolye, küpe, yüzük (alyans hariç), bilezik, broş, anahtar, anahtarlık, metal para gibi metal içerikli eşyalarla (basit başörtü iğnesi ve ince metal tokalı kemer hariç); plastik veya camdan yapılmış her türlü güneş gözlüğü ile (şeffaf/numaralı gözlük hariç), banka/kredi kartı, ulaşım kartı vb. kartlarla; yiyecek-içecek (şeffaf pet şişe içerisindeki su hariç) ve diğer tüketim maddeleri ile gelmeleri kesinlikle yasaktır. Bu tür eşya, araç-gereçlerle sınava girmiş adaylar mutlaka Salon Tutanağı'na yazılacak, bu adayların sınavı geçersiz sayılacaktır. **Ancak, ÖSYM Başkanlığı tarafından belirlenen Engelli ve Yedek Sınav Evrakı Yönetim Merkezi (YSYM) binalarında sınava girecek olan engelli adayların sınava giriş belgelerinde yazılı olan araç-gereçler, cihazlar vb. yukarıda belirtilen yasakların kapsamı dışında değerlendirilecektir.**
- 3. Bu sınav için verilen toplam cevaplama süresi 150 dakikadır (2,5 saat).** Sınav başladıktan sonra **ilk 110 ve son 15** dakika içinde adayın sınavdan çıkmasına kesinlikle izin verilmeyecektir. **Bu süreler dışında, cevaplama sınav bitmeden tamamlarsanız cevap kâğıdınızı ve soru kitapçığınızı salon görevlilerine teslim ederek salona terk edebilirsiniz. Bildirilen sürele aykırı davranışlardan adayın kendisi sorumludur.**
- 4. Sınav salonundan ayrılan aday, her ne sebeple olursa olsun, tekrar sınav salonuna alınmayacaktır.**
- 5. Sınav süresince görevlilerle konuşmak, görevlilere soru sormak yasaktır.** Aynı şekilde görevlilerin de adaylarla yakından ve alçak sesle konuşmaları ayrıca adayların birbirinden kalem, silgi vb. şeyleri istemeleri kesinlikle yasaktır.
- 6. Sınav sırasında, görevlilerin her türlü uyarısına uymak zorundasınız. Sınavınızın geçerli sayılması, her şeyden önce, sınav kurallarına uymanıza bağlıdır. Kurallara aykırı davranışta bulunanlar ve yapılacak uyarılara uymayanlar Salon Tutanağı'na yazılacak ve sınavları geçersiz sayılacaktır.**
- 7. Sınav sırasında kopya çeken, çekmeye kalkışan, kopya veren, kopya çekilmesine yardım edenler Salon Tutanağı'na yazılacak ve bu adayların sınavları geçersiz sayılacaktır.**

Adayların test sorularına verdikleri cevapların dağılımları bilgi işlem yöntemleriyle incelenecek, bu incelemelerden elde edilen bulgular bireysel veya toplu olarak kopya çekildiğini gösterirse kopya çekenlere katılan adayın/adayların sınavı geçersiz sayılacak ayrıca 2 yıl boyunca ÖSYM tarafından düzenlenen hiçbir sınav'a başvuru yapamayacak ve sınava giremeyecektir.

Sınav görevlileri bir salondaki sınavın, kurallara uygun biçimde yapılmadığını, toplu kopya girişiminde bulunulduğunu raporlarında bildirdiği takdirde, ÖSYM bu salonda sınava giren tüm adayların sınavını geçersiz sayabilir.
- 8. Cevap kâğıdında doldurmanız gereken alanlar bulunmaktadır. Bu alanları doldurunuz. Cevap kâğıdınızı başkaları tarafından görülme üzere tutmanız gerekmektedir. Cevap kâğıdına yazılacak her türlü yazıda ve yapılacak bütün işaretlemelerde kurşun kalem kullanılacaktır. Sınav süresi bittiğinde cevapların cevap kâğıdına işaretlenmiş olması gerekir. Soru kitapçığına işaretlenen cevaplar geçerli değildir.**
- 9. Soru kitapçığınızı alır almaz kapağında bulunan alanları doldurunuz. Size söylendiği zaman sayfaların eksik olup olmadığını, kitapçıkta basım hatalarının bulunup bulunmadığını ve soru kitapçığının her sayfasında basılı bulunan soru kitapçık numarasının, kitapçığın ön kapağında basılı soru kitapçık numarasıyla aynı olup olmadığını kontrol ediniz. Soru kitapçığının sayfası eksik veya basım hatası varsa değiştirilmesi için salon başkanına başvurunuz. Size verilen soru kitapçığının numarasını cevap kâğıdınızdaki "Soru Kitapçık Numarası" alanına yazınız ve kodlayınız. Cevap kâğıdınızdaki "Soru kitapçık numaramı doğru kodladım." kutucuğunu işaretleyiniz. Soru kitapçığı üzerinde yer alan Soru Kitapçık Numarasını doğru kodladığınızı beyan eden alanı imzalayınız.**
- 10. Sınav sonunda soru kitapçıkları toplanacak ve ÖSYM'de incelenecektir. Soru kitapçığının sayfalarını koparmayınız. Soru kitapçığının bir sayfası bile eksik çıkarsa sınavınız geçersiz sayılacaktır.**
- 11. Cevap kâğıdına ve soru kitapçığına yazılması ve işaretlenmesi gereken bilgilerde bir eksiklik ve/veya yanlışlık olması hâlinde sınavınızın değerlendirilmesi mümkün değildir, bu husustaki özen yükümlülüğü ve sorumluluk size aittir.**
- 12. Soru kitapçığının sayfalarındaki boş yerleri müsvetde için kullanabilirsiniz.**
- 13. Soruları ve/veya bu sorulara verdiğiniz cevapları ayrı bir kâğıda yazıp bu kâğıdı dışarı çıkarmanız kesinlikle yasaktır.**
- 14. Sınav salonundan ayrılmadan önce, soru kitapçığınızı, cevap kâğıdınızı ve sınava giriş belgenizi salon görevlilerine eksiksiz olarak teslim ediniz. Bu konudaki sorumluluk size aittir.**
- 15. Her testin cevaplarını cevap kâğıdındaki ilgili alana işaretlemeye dikkat ediniz.**
- 16. Sınav süresi salon görevlilerinin "SINAV BAŞLAMIŞTIR" ibaresiyle başlar, "SINAV BİTMİŞTİR" ibaresiyle sona erer.**

Bu testlerin her hakkı saklıdır. Hangi amaçla olursa olsun, testlerin tamamının veya bir kısmının Merkezimizin yazılı izni olmadan kopya edilmesi, fotoğrafının çekilmesi, herhangi bir yolla çoğaltılması, yayımlanması ya da kullanılması yasaktır. Bu yasağa uymayanlar gerekli cezai sorumluluğu ve doğacak tüm mali külfeti peşinen kabullenmiş sayılır.

2018 DİŞ HEKİMLİĞİNDE UZMANLIK EĞİTİMİ GİRİŞ SINAVI

2018-DUS

16-09-2018

TEMEL BİLİMLER TESTİ

1. D
2. C
3. E
4. A
5. B
6. D
7. B
8. C
9. A
10. C
11. D
12. E
13. B
14. C
15. E
16. E
17. B
18. B
19. C
20. B
21. C
22. B
23. B
24. D
25. A
26. C
27. C
28. B
29. C
30. E
31. D
32. E
33. B
34. B
35. E
36. D
37. D
38. D
39. E
40. D

KLİNİK BİLİMLER TESTİ

1. B
2. D
3. E
4. C
5. D
6. A
7. E
8. B
9. C
10. B
11. A
12. E
13. B
14. D
15. A
16. B
17. E
18. C
19. B
20. A
21. C
22. D
23. E
24. C
25. C
26. B
27. D
28. B
29. D
30. E
31. D
32. A
33. A
34. A
35. E
36. B
37. B
38. E
39. E
40. C
41. D
42. D
43. B
44. B
45. D
46. B
47. D

KLİNİK BİLİMLER TESTİ

48. D
49. B
50. C
51. D
52. D
53. B
54. B
55. B
56. C
57. C
58. C
59. C
60. B
61. A
62. E
63. B
64. C
65. D
66. B
67. A
68. D
69. C
70. B
71. C
72. C
73. D
74. D
75. C
76. B
77. C
78. B
79. A
80. C

ÖSYM

Bu soruların telif hakları ÖSYM'ye aittir. Sorular ÖSYM'nin yazılı izni olmaksızın hiçbir kişi, kurum veya kuruluş tarafından kullanılamaz.