

2018

YURTDIŐI YÜKSEKÖĐRETİM
DİPLOMA DENKLİĐİ İÇİN

TIP DOKTORLUĐU ALANINDA

SEVİYE TESPİT SINAVI (STS)

BAŐVURU KILAVUZU

Başvuru işleminizi kılavuzda belirtildiĐi şekilde yaparak sınav ücretini yatırınız. Başvuru bilgilerinizi, ÖSYM'nin <https://ais.osym.gov.tr> internet adresinden başvuru süresi içinde kontrol ediniz. Aday başvuru kayıt bilgilerinizin dökümünü edinerek sınavın diĐer aşamalarında gerekebileceĐinden özenle saklayınız.

Başvuru bilgilerinizin ÖSYM Aday İşlemleri Sistemine girilmiş olması başvuru için yeterli deĐildir. Sınav ücretini başvuru süresi içinde yatırmadığımız takdirde başvurunuz tamamlanmamış olacağından sisteme girilmiş olan başvuru bilgileriniz geçersiz sayılacak ve işleme alınmayacaktır.

Adaylar, 1. Aşama sınavında saat 10.00'dan sonra, 2. Aşama sınavında ise saat 14.30'dan sonra sınav binalarına alınmayacaklardır.

Bu Kılavuz, 05.12.2017 tarihli ve 30261 sayılı Resmi Gazete'de yayımlanan Yurtdışı Yükseköğretim Diplomaları Tanıma ve Denklik Yönetmeliği ile Yükseköğretim Genel Kurulunun kararı doğrultusunda hazırlanmıştır. Sınava başvuran adaylar Kılavuzda ve ilgili mevzuatta yer alan düzenlemeleri kabul etmiş sayılırlar. ÖSYM tarafından sınavlarla ilgili olarak alınan yeni kararlar ve gerekli görülen değişikliklere ilişkin bilgiler, ÖSYM'nin İnternet sayfasından kamuoyuna duyurulacaktır. Bu nedenle ilgililerin ÖSYM'nin İnternet sayfasını sık sık kontrol etmeleri yararlarına olacaktır. 6114 sayılı Kanun'un 7. maddesinin 5. fıkrası gereği sınav/yerleştirme ile ilgili açıklama ve duyurular, Ölçme, Seçme ve Yerleştirme Merkezi (ÖSYM) Başkanlığının İnternet Sayfasından Yapılır. İnternet Sayfasındaki Duyurular Adaylara Tebliğ Hükümündedir.

1. Dönem Sınav Tarihi	: 25 Şubat 2018
1. Dönem Başvuru Tarihleri	: 11 – 18 Ocak 2018
1. Dönem Geç Başvuru Günü	: 31 Ocak 2018
2. Dönem Sınav Tarihi	: 12 Ağustos 2018
2. Dönem Başvuru Tarihleri	: 28 Haziran -5 Temmuz 2018
2. Dönem Geç Başvuru Günü	: 17 Temmuz 2018
1. Aşama Sınav Saati ve Süresi	: 10.15, 150 dakika
2. Aşama Sınav Saati ve Süresi	: 14.45, 150 dakika
Sınav Ücretleri	
1. Aşama	: 175,00 TL
2. Aşama	: 175,00 TL
Geç Başvuru Günü Sınav Ücretleri	
1. Aşama	: 265,00 TL (<i>Sınav ücreti aynı gün ödenir.</i>)
2. Aşama	: 265,00 TL (<i>Sınav ücreti aynı gün ödenir.</i>)

DİKKAT! Kılavuzda yer alan ücretlerin dışında; yeniden şifre edinme, sonuçlara veya sorulara itiraz vb. nedenlerle, adaylardan alınacak diğer ücretler, ÖSYM Yönetim Kurulu tarafından belirlenir ve ÖSYM'nin internet sayfasından kamuoyuna duyurulur. Başvuru merkezleri ve bankalar tarafından, kılavuzda ve ÖSYM'nin internet sayfasında belirtilen ücretlerin dışında herhangi bir işlem için adaylardan ücret talep edilemez. Başvurusunu yapmayan, başvurusu geçersiz sayılan, sınava girmeyen veya giremeyen, sınava alınmayan veya sınavdan çıkarılan, sınavda başarı sağlayamayan veya sınavı geçersiz sayılan, ücret gerektirmeyen bir işlem için ücret yatıran veya aynı işlem için birden fazla ödeme yapmış olan adayların ödedikleri ücretler geri verilmez/devredilmez. Ücretlerin doğru yatırılmasının sorumluluğu adaya aittir. Başvuru merkezleri tarafından başvurusunu tamamlayan adaydan sadece başvuru hizmeti ücreti alınır, şifre için ayrıca ücret alınmaz.

ADRES (ÖSYM)

ÖSYM'yi bir bütün olarak ilgilendiren resmî, özel ve genel yazılar için:

ÖSYM Başkanlığı 06800 Bilkent-ANKARA

Başvuru, sınav ve sınav sonuçları konusunda adaylarca gönderilecek her tür dilekçe için:

ÖSYM Sınav Hizmetleri Daire Başkanlığı (SHDB) 06800 Bilkent-ANKARA

ÖSYM İnternet Adresi:

<http://www.osym.gov.tr>

Aday İşlemleri Sistemi (Başvuru, bilgi kontrol, değişiklik, düzeltme vb.):

<https://ais.osym.gov.tr>

Sonuçlar İçin İnternet Adresi:

<https://sonuc.osym.gov.tr>

Telefon Numarası:

444 ÖSYM - 444 67 96 (Çağrı Merkezi)

ÖSYM Sınav Merkezi Koordinatörlükleri:

ÖSYM Sınav Merkezi Koordinatörlüklerinin adres ve iletişim bilgileri ÖSYM'nin

<http://www.osym.gov.tr> İnternet adresinde yer almaktadır.

ADRES (Yükseköğretim Kurulu)

Tanıma ve Denklik Hizmetleri Daire Başkanlığı İrtibat Telefonu: (0 312) 298 71 40

YÖK İnternet Adresi:

<http://www.yok.gov.tr>

İÇİNDEKİLER

	<u>Sayfa</u>
1. GENEL BİLGİLER, TEMEL İLKE VE KURALLAR	1
2. BAŞVURU	2
2.1. Başvuru Koşulları	2
2.2. Başvuru İşlemi	2
2.3. Aday Başvuru Formunun Doldurulması	2
2.4. Başvuru İşleminin Yapılması	4
2.5. Sınav Ücretinin Yatırılması	7
3. SINAV	8
3.1. Adayların, Sınava Girerken Yanlarında Bulundurması Gereken Belgeler	8
3.2. Sınava Girerken Adayların Yanlarında Bulundurmaları Yasak Olan Araç, Gereç ve Eşyalar Nelerdir?	9
3.3. Sınavın Uygulanması	9
3.4. Sınavda Kullanılacak Sınav Kitapçığı ve Cevap Alanları	11
3.5. Adaylar Sınavda Hangi Belge ve Evrakı Teslim Edeceklerdir?	11
3.6. Sınavın Geçerli Sayılması Nelere Bağlıdır?	12
3.7. Salon Tutanakları ve Test Sorularına Verilen Cevaplar Üzerinde Ne Gibi İncelemeler Yapılır?	13
3.8. Alan Testlerinin Yaklaşık Kapsamları	13
3.9. Değerlendirme	14
3.10. Sınav Sonuçlarının Bildirilmesi	14
4. DİĞER BİLGİLER	14
4.1. İnternet Erişim Şifresi Bilgisi	14
4.2. Sınava Başvurduktan Sonra Bilgilerinde Değişiklik Olanlar	15
4.3. ÖSYM ile Yazışmalar	16
4.4. Adayların İnternet Ortamında Yapabilecekleri İşlemler	16
4.5. Engelli/Sağlık Sorunu Olan Adaylar ve Sağlık Durumu/Engel Bilgi Formunun Doldurulması ..	16

Tablo-1 Testlerin Kapsamı

Tablo-2 Ülke Adı ve Kodu

e-Devlet Şifresi ile ÖSYM Sistemlerine Giriş

ADAYLAR TARAFINDAN ÖSYM'YE GÖNDERİLECEK DİLEKÇELER İLE İLGİLİ
AÇIKLAMALAR

GENEL AMAÇLI DİLEKÇE ÖRNEĞİ

SINAV ÜCRETİNİN YATIRILACAĞI BANKALAR

1. GENEL BİLGİLER, TEMEL İLKE VE KURALLAR

- 1.1. Yurtdışındaki yükseköğretim kurumlarından alınmış diplomaların denklik işlemlerinde uyulacak usul ve esasları belirleyen “Yurtdışı Yükseköğretim Diplomaları Tanıma ve Denklik Yönetmeliği” ile Yükseköğretim Genel Kurulunun kararları uyarınca, yurt dışında alınan diplomaların denkliğinin kabul edilebilmesi için Yükseköğretim Kurulu Başkanlığına Tıp Doktorluğu alanında başvuran ve Yükseköğretim Kurulu Başkanlığı tarafından sınava girmelerine karar verilen adayların Seviye Tespit Sınavının (STS) 1.Aşamasına ve/veya 2.Aşamasına girmeleri gerekmektedir.
- 1.2. Yurt dışında Tıp Doktorluğu alanında eğitimlerini tamamlayarak diploma denklik belgesi almak üzere Yükseköğretim Kurulu Başkanlığına (YÖK) başvuran adaylar, sınava (1.Aşama ve/veya 2.Aşama) başvurabilirler. Yükseköğretim Yürütme Kurulunun 17.05.2016 tarihli toplantısında: *“Sınav başvuru dönemi ile sınav tarihi arasında uzun bir sürenin olması nedeniyle birçok aday Seviye Tespit Sınavına girememekte ve bir yıl beklemek zorunda kalmaktadır. Kurulumuzun hakkında Seviye Tespit Sınavı kararı alınmamış kişilerin de mevcut sınavlara katılabilmeleri ve başvuruları Seviye Tespit Sınavı kararı ile sonuçlandırıldığı takdirde elde ettikleri Seviye Tespit Sınavı sonucunun geçerli sayılmasına karar vermiştir.”* kararı alınmıştır.
- 1.3. Tıp Doktorluğu alanından başvuran adaylar için, 2018-STs 1. Dönem Sınavı 25 Şubat 2018 tarihinde, 2. Dönem Sınavı ise 12 Ağustos 2018 tarihinde Ankara’da yapılacaktır. Sınavın 1. Aşaması, saat 10.15’de başlayacak, 120 çoktan seçmeli sorudan oluşacak ve cevaplama süresi 150 dakika olacaktır. Sınavın 2. Aşaması, saat 14.45’de başlayacak, 120 çoktan seçmeli sorudan oluşacak ve cevaplama süresi 150 dakika olacaktır.
- 1.4. Sınav konuları Tablo-1’de verilmiştir. Sınavın her bir aşamasında başarılı olabilmek için 100 üzerinden en az 40 puan alınması gerekmektedir. Başarılı olan adaylar adına (Klinik pratik yapma kararı yoksa) Yükseköğretim Kurulu Başkanlığı’nca Diploma Denklik Belgesi düzenlenir.
- 1.5. Tıp Doktorluğu alanında STS’nin 1. ve 2. Aşama sınavlarına girmelerine karar verilen adayların, aynı gün yapılacak olan 1. ve 2. Aşama sınavlarına girmeleri ve her iki aşamada da başarılı olmaları, başarılı olamadığı aşama için ise daha sonraki dönemlerde yapılacak STS’ye girerek başarılı olamadığı alanda da başarılı olma şartının sağlanması gerekir.
- 1.6. Denklik işlemleri için STS’ye katılan adaylar denklik belgelerini almadan katıldıkları sınavın sonuçlarını diğer atama/yerleştirmelerde kullanamazlar.
- 1.7. Belgeleri eksik ve/veya geçersiz olduğu hâlde salon görevlileri tarafından yanlışlıkla sınava alınan veya sınav kurallarına uymadıkları hâlde sınav düzenini bozmamak için salondan çıkarılmayarak sınava devam ettirilen adayların sınavları, sınav tutanakları ve kamera kayıtları incelenerek ÖSYM Yönetim Kurulu kararıyla geçersiz sayılır.
- 1.8. Engelli/sağlık sorunu olan adayların başvurularını yapmadan önce kılavuzun “ENGELLİ/SAĞLIK SORUNU OLAN ADAYLAR VE SAĞLIK DURUMU/ENGEL BİLGİ FORMUNUN DOLDURULMASI” maddesini dikkatle okumaları, buna göre “Sağlık Durumu/Engel Bilgi Formunda” yer alan durumlardan kendilerine uygun olan seçenekleri işaretlemeleri gerekir.
- 1.9. Başvurusunu yapmayan, başvuru koşullarını taşımayan, başvurusu geçersiz sayılan, sınava girmeyen veya giremeyen, sınava alınmayan veya sınavdan çıkarılan, sınavda başarı sağlayamayan veya sınavı geçersiz sayılan, ücret gerektirmeyen bir işlem için ücret yatıran ve aynı işlem için birden fazla ödeme yapmış olan adayların ödedikleri ücretler geri verilmez, başka sınav ve dönemlere aktarılmaz.
- 1.10. Başvuru yapıldıktan sonra herhangi bir nedenle başvurusunu geri çeken veya başvurusu reddedilen veya başarısız olan adaylar, yeni başvurularını en erken bir sonraki dönem yapabilirler. Bir sınav dönemi için yapılan başvuru sonraki dönemler için geçerli değildir.
- 1.11. Sınavın uygulanmasında ve sonuçların değerlendirilmesinde aday tarafından verilen bilgiler esas alınacağından, Aday Başvuru Formuna yazılan bilgilerdeki eksik ve yanlışlar yüzünden doğacak sonuçlardan aday sorumlu olacaktır. Adaylar beyan ettikleri bütün bilgilerinden sorumludurlar. Bir adayın beyanının gerçeğe uymadığı tespit edildiği takdirde bu aday, aradan geçen süreye bakılmaksızın bu sınavdan elde ettiği tüm haklarını kaybedecektir. Eksik veya yanlış bilgilerden adayların yararına doğacak sonuçlar geçersiz sayılır, zararına olacak sonuçlar düzeltilmez. Adayın, yazdığı bilgilerdeki eksiklik ve yanlışlardan doğacak sonuçlarla ilgili itirazları dikkate alınmaz.

2. BAŞVURU

2.1. BAŞVURU KOŞULLARI

Sınava, yurt dışında Tıp Doktorluğu alanından eğitimlerini tamamlayarak diploma denklik işlemlerinin yapılması talebi ile Yükseköğretim Kurulu Başkanlığına başvuran ve Yükseköğretim Kurulu Başkanlığı tarafından sınava girmelerine karar verilen adaylar sınava başvurabilir.

2.2. BAŞVURU İŞLEMLERİ

Başvurular elektronik ortamda alınacaktır. Bu konuda adayların izleyeceği yol aşağıda açıklanmıştır:

a) Kılavuz ve Aday Başvuru Formunun edinilmesi: Sınava katılmak isteyen adaylar, Tıp Doktorluğu Alanında 2018-STs Kılavuzu ile Aday Başvuru Formuna başvuru süresi içinde ÖSYM'nin <http://www.osym.gov.tr> internet adresinden ulaşabilirler. Kılavuz dağıtımı ve satışı yapılmayacaktır.

b) Başvuruların nasıl yapılacağına belirlenmesi:

- Merkezimiz kayıtlarında geçerli bir fotoğrafı (*) bulunmayan adaylar; başvurularını diledikleri bir başvuru merkezi aracılığıyla yapacaklardır.
- Merkezimiz kayıtlarında geçerli bir fotoğrafı (*) bulunan adaylar; başvurularını bireysel olarak internet aracılığıyla (<https://ais.osym.gov.tr>) veya diledikleri bir başvuru merkezi aracılığıyla yapacaklardır.

* **Geçerli fotoğraf:** Son 50 ay içerisinde herhangi bir başvuru merkezinden çekilmiş ve ÖSYM tarafından reddedilmemiş fotoğraflar geçerli fotoğraftır.

Başvuru merkezleri bilgisi ÖSYM'nin <http://www.osym.gov.tr> internet adresinde yer almaktadır.

2.3 ADAY BAŞVURU FORMUNUN DOLDURULMASI

Aday Başvuru Formundaki bilgi alanlarının doldurulmasına ilişkin açıklamalar aşağıda sırasıyla verilmiştir. Bu açıklamalar dikkatle okunduktan sonra yazma işlemine geçilmelidir. Yapılacak yanlışlıklardan doğacak sonuçların bütün sorumluluğu adaylara aittir. Formun doldurulması, başvuru işleminin kolay ve doğru yapılmasına yardımcı olacağı için bu forma yazılan yazının okunaklı olması gereklidir. Formun kimlik ile ilgili bilgi alanlarına, adayın nüfus cüzdanında/pasaportunda yer alan kimlik bilgileri değiştirilmeden, kısaltma yapılmadan yazılacaktır. ÖSYM tarafından gerektiğinde adaylara; telefon, SMS, e-posta vb. yollarla bilgilendirme yapılabildiğinden ÖSYM'nin Aday İşlemleri Sistemindeki iletişimle ilgili alanların mutlaka güncel ve doğru bilgileri içermesi gerekmektedir.

Adaylara biyometrik yöntemlerle kimlik doğrulaması yapılabilecektir. Biyometrik yöntemlerle kimlik doğrulama uygulamaları için elde edilen veriler sınav hizmetlerinde kullanılmak üzere saklanabilecektir.

Adayların başvuru işlemine geçmeden önce mutlaka bu kılavuzu dikkatlice okumaları/incelemeleri ve tüm sınav koşullarını/kurallarını kabul ederek başvuru yaptıklarını belirtir ekran üzerinde yer alan kutucuğu işaretlemeleri zorunludur.

1. T.C. KİMLİK NUMARASI / Y.U. NUMARASI

- Türkiye Cumhuriyeti vatandaşları bu alana T.C. Kimlik Numaralarını yazacaklardır.
- T.C. Kimlik Numarası edinmiş olup, uyruğundan biri Türkiye Cumhuriyeti olan çift uyruklu adaylar ile doğumla Türk vatandaşı olup da çıkma izni almak suretiyle Türk vatandaşlığını kaybedenlerden 5203 sayılı Kanun ve 5901 sayılı Türk Vatandaşlığı Kanunu ile Saklı Tutulan Hakların Kullanılmasına İlişkin Belge sahibi olanlar (Mavi Kart sahipleri) bu alana T.C. Kimlik Numaralarını yazacaklardır.
- Daha önceden Y.U. Numarası bulunan adaylar T.C. Kimlik Numarası alanında Y.U. numaralarını kullanacaklardır.
- T.C. Kimlik Numarası bulunmayan KKTC uyruklu, yabancı uyruklu ve uyruğu olmayan adaylar bu alana, T.C. Kimlik Numarası alanında kullanacakları Nüfus ve Vatandaşlık İşleri Genel Müdürlüğü'nün Merkezî Nüfus İdaresi Sistemi'nden (MERNİS) almış oldukları "9" ile başlayan, 11 rakamdan oluşan Yabancı Uyruklu (Y.U.) Numarasını (yabancı kimlik numarası) yazacaklardır. Bu adayların kişisel bilgileri MERNİS'ten ÖSYM kayıtlarına yansıtılacaktır.
- MERNİS'ten Y.U. Numarası edinmemiş adaylar, ÖSYM'nin <https://ais.osym.gov.tr> adresinden Y.U. numarası edinme formunu doldurarak onaylayacaklar ve böylece bir

“**Belge Kodu**” edineceklerdir. Bu formun bir dökümü ve geçerli kimlik belgeleri ile birlikte ÖSYM Sınav Koordinatörlüklerine başvurarak ücreti karşılığı Y.U. numaralarını edineceklerdir. Daha önceden Y.U. Numarası bulunan adaylar T.C. Kimlik Numarası alanında Y.U. numaralarını kullanacaklardır

- Başvuru süresince KKTC hariç yurt dışında bulunan adaylardan MERNİS’te Y.U. numarası bulunmayanlar, ÖSYM’nin <https://ais.osym.gov.tr> adresinden Y.U. numarası edinme formunu doldurarak edindikleri “**Belge Kodu**” ile ÖSYM Çağrı Merkezinden Y.U. numaralarını alacaklardır.

2. ADI

3. SOYADI

4. BABA ADI

5. ANNE ADI

6. DOĞUM TARİHİ

7. CİNSİYETİ

8. DOĞUM YERİ

9. NÜFUSA KAYITLI OLDUĞU İL/İLÇE

10. UYRUĞU

Bu alanda;

- T.C. uyruklular ile uyruğundan biri T.C. olan çift uyruklular, “T.C.” seçeneğini işaretleyeceklerdir.
- Türk vatandaşlığından izin ile ayrılanlar ve bunların kanuni mirasçıları (Mavi Kart sahipleri/Saklı Tutulan Hakların Kullanılmasına İlişkin Belge sahibi olanlar) “Mavi Kartlı” seçeneğini işaretleyeceklerdir.
- Kuzey Kıbrıs Türk Cumhuriyeti (KKTC) uyruklular ile uyruğundan biri KKTC olan çift uyruklular, “KKTC” seçeneğini işaretleyeceklerdir. Uyruğundan biri T.C. olan KKTC uyruklular “T.C.” seçeneğini işaretlemelidir. KKTC uyruklu adaylar ilgili alana KKTC Kimlik Numaralarını da yazabileceklerdir.
- Yabancı uyruklular, hiçbir devletin uyruğunda olmayanlar ve mülteciler “Yabancı Uyruklular” seçeneğini işaretleyeceklerdir.
- Türk soylu yabancıların Türkiye’de meslek ve sanatlarını serbestçe yapabilmelerine, kamu, özel kuruluş ve iş yerlerinde çalışabilmelerine ilişkin 2527 Sayılı Kanunun kapsamında bulunanlar “2527 Sayılı Kanun Kapsamında Bulunanlar” seçeneğini işaretleyeceklerdir.

Birden fazla uyruğu olan adaylar, bu alanda birden çok seçeneği işaretleyebileceklerdir ancak, diğer uyruk bilgilerinin sisteme işlenebilmesi için değişikliğe esas belgelerini dilekçe ekinde Merkezimize göndermelidir. Uyruk bilgileri T.C. vatandaşı, Mavi Kartlı, 9 ile başlayan KKTC ve/veya Yabancı Uyruklu adaylar için sistem tarafından otomatik olarak işaretli olarak gelir ve aday veya başvuru merkezi görevlisi tarafından değiştirilemez. Adaylar uyruk bilgilerindeki değişiklik taleplerini doğrudan ÖSYM’ye iletmelidir.

11. YAZIŞMA ADRESİ

KKTC dâhil Türkiye dışında oturan adaylar, YAZIŞMA ADRESİ bilgi alanına ülke adı dâhil tüm adres bilgilerini yazacaklar, ADRES İLİ ve ADRES İLÇESİ bilgi alanlarını boş bırakacaklardır.

İletişim Bilgileri ile ilgili alanlara size ulaşılabilecek en güvenilir bilgilerinizi yazınız. Merkezimizin sizinle yapacağı bütün iletişim işlemlerinde bu bilgilerin kullanılacağını unutmayınız.

12. EV/İŞ TELEFON NO

CEP TELEFON NO

13. E-POSTA ADRESİ

ÖSYM tarafından gerektiğinde adaylara; telefon, SMS, e-posta vb. yollarla bilgilendirme yapıldığından, ÖSYM’nin Aday İşlemleri Sistemindeki iletişim bilgilerinin adaylar tarafından güncel tutulması zorunludur.

14. MEZUN OLDUĞU ÜLKE ADI VE KODU

Bu alana, mezun olunan üniversitenin bulunduğu ülkenin adı ve kodu Tablo-2'den bulunarak yazılacaktır.

15. MEZUNİYET TARİHİ

16. KILAVUZ KOŞULLARINI OKUDUM, KABUL EDİYORUM

17. OTURUM BİLGİLERİ

Adaylar Yükseköğretim Kurulu tarafından kendileri ile ilgili verilen karar doğrultusunda aşağıdaki seçeneklerden kendilerine uygun olanı Aday Başvuru Formunda işaretleyeceklerdir. Adaylar birden fazla seçeneği işaretleyebilirler. YÖK tarafından kendileri için verilen karara uygun olmayan sınav aşamalarına başvuran adaylar sınava girip, sınavdan yüksek puan almış olsalar bile sınav sonuçları geçersiz sayılır ve Yükseköğretim Kurulu tarafından ilgili adaylara Denklik Belgesi düzenlenmez.

2018-STSTIP 1. Aşama 25 Şubat 2018 Sınav Saati: 10.15 Süre:150 dakika
2018-STSTIP 2. Aşama 25 Şubat 2018 Sınav Saati: 14.45 Süre:150 dakika

18. İNTERNET ERİŞİM ŞİFRESİ İSTEĞİ

19. ADAYIN İMZASI

DİKKAT:

ÖSYM tarafından gerektiğinde adaylara; sms, e-posta vb. yollarla bilgilendirme yapılabildiğinden ÖSYM'nin Aday İşlemleri Sistemindeki iletişim bilgilerinin adaylar tarafından güncel tutulması zorunludur.

2.4. BAŞVURU İŞLEMİNİN YAPILMASI

a) Başvuru merkezi aracılığıyla yapılacak başvurular:

Başvuru Merkezleri başvuruları, resmi iş gününde ve resmi iş saatleri içinde alacaklardır. Başvuru işleminin yapılabilmesi için adayın başvuru merkezine şahsen gitmesi zorunludur.

Başvuru merkezine gidildiğinde;

Aday Başvuru Formunun eksiksiz ve doğru olarak doldurulmuş olması, gerekir. Ayrıca adayların;

- *Nüfus cüzdanı/Türkiye Cumhuriyeti Kimlik Kartı veya geçerlilik süresi dolmamış pasaportunun aslını (Nüfus cüzdanında soğuk damga basılı olmalı, adayın kolaylıkla tanınmasını sağlayacak güncel bir fotoğraf ve T.C. Kimlik Numarası bulunmalı, pasaportun süresi geçerli olmalıdır. Üzerinde soğuk damga, adayın sınav görevlilerince kolaylıkla tanınmasını sağlayacak güncel bir fotoğraf veya T.C. Kimlik Numarası bulunmayan (elle veya daktilo ile sonradan yazılmış veya ilave edilmiş olmamalıdır.) nüfus cüzdanları ile geçerlilik süresi bitmiş pasaport kabul edilmeyecektir. Başvuruda adayın kimlik belgesinin aslını yanında bulundurması gerekmektedir. Fotokopi belge vb. kabul edilmez.),*
- *Engelli adaylar için; ÖSYM Aday İşlemleri Sisteminde engel/sağlık bilgisi bulunmayan adaylar veya engel bilgisi değişenler için bir üniversite veya devlet hastanesinden alınmış sağlık raporlarının bir örneğini, engellerine ilişkin öz geçmişlerini ayrıntılı olarak anlatan bir dilekçeyi ve Sağlık Durumu/Engel Bilgi Formunu (Sağlık Durumu/Engel Bilgi Formu tam ve doğru olarak doldurulmuş olmalıdır. **Bu belgeler başvuru merkezine teslim edilmeyecek aday tarafından başvuru süresi içinde ÖSYM'ye gönderilecektir.**)*

yanlarında bulundurmaları gerekir. Başvuru merkezlerine Aday Başvuru Formu veya herhangi bir belge (sağlık raporu vb.) teslim edilmeyecek gerekli hallerde bu belgeler doğrudan ÖSYM'ye gönderilecektir.

Başvuru merkezi görevlisi tarafından Aday Başvuru Formundaki bilgiler ile birlikte adayın web kamerayla alınacak fotoğrafı da elektronik ortama aktarılacaktır. **Merkezimiz kayıtlarında geçerli bir fotoğrafı bulunan adayların fotoğraflarının çekilmesi sistem tarafından engellenmektedir.** Bu kural nedeniyle başvuruda fotoğrafı yeniden çekilemeyen adaylardan fotoğrafının değişmesini talep edenler, bu taleplerini, başvurularını tamamladıktan sonra Genel Amaçlı Dilekçe örneği, fotoğrafı ve onaylı nüfus cüzdanı sureti, son 3 ay içerisinde çekilmiş bir adet vesikalık fotoğraf ve varsa fotoğrafını değiştirme talebinin nedenini belirten belge ile sınava başvuru süresince ve sınava başvuru süresi tamamlandıktan sonraki ilk 5 gün içinde ÖSYM-SHDB'ye başvuruda bulunacaklardır (Süre hesabında ÖSYM evrak kaydı esas alınır. Süre tamamlandıktan sonra ÖSYM'ye ulaşan belgeler işleme alınmaz.). Adayın talebi, ÖSYM tarafından uygun görüldüğü

takdirde fotoğraf değişikliği ÖSYM tarafından belirtilen tarihler arasında ÖSYM Sınav Koordinatörlüklerinden gerçekleştirilecektir.

Web kamerayla çekilecek fotoğrafın, adayın kolaylıkla tanınmasını sağlayacak şekilde cepheden ve yüzü açık olarak çekilmesi gerektiğinden, başvuru merkezine giderken adayların bu hususa dikkat etmeleri gerekmektedir. Sınav günü tanınmada önemli rol oynayacak, fotoğraftaki saç, bıyık, makyaj gibi görünüm özelliklerinde bir değişiklik bulunmamalıdır. Sınav günü sınav görevlilerinin, adayın fotoğrafından kimliğini belirlemede güçlük çektiği takdirde adayı sınava almayabileceği veya sınavının geçersiz sayılabileceği göz önünde bulundurulmalıdır. Başvuru merkezi görevlisi adayın bilgilerini ve fotoğrafını elektronik ortama aktardıktan sonra yazıcıdan alacağı **Başvuru Kayıt Bilgileri** adlı belgeyi kontrol etmesi için adaya verecektir. Aday bu belgeyi özenle kontrol edecek, fotoğrafı uygun çekilmiş ve diğer bilgileri doğru olarak sisteme işlenmiş ise imzaladıktan sonra onaylaması için görevliye geri verecektir. Fotoğraflı uygun çekilmemiş ve/veya bilgiler sisteme doğru olarak işlenmemiş ise görevliden düzeltilmesi istenecektir. Başvuru bilgilerinin doğruluğundan ve fotoğrafın uygunluğundan, başvuru onaylandıktan sonra ortaya çıkabilecek yanlışlıktan veya eksiklikten adayın sorumlu olduğu unutulmamalıdır. Onaylanmış, fotoğraflı belge aday tarafından alınmalı ve sınavın bütün aşamalarında gerekli olabileceğinden saklanmalıdır.

DİKKAT: BU AŞAMADA BAŞVURU İŞLEMİNİZ HENÜZ TAMAMLANMAMIŞTIR! Bilgilerinizin doğruluğunu kontrol ettikten sonra ONAY KODUNU GÖREVLİYE BİLDİRİNİZ. Görevli onay kodunu girdikten sonra başvuru bilgileriniz sisteme kaydedilecektir. Onay kodu girilmeyen başvurularda başvuru bilgileri sisteme kaydedilmemiş olacağından geçersizdir ve sorumluluk adaya aittir. Başvuru bilgilerinizin sisteme kaydını yaptıktan sonra sınav ücretini süresi içinde yatırarak BAŞVURUNUZU TAMAMLAYINIZ. Başvurunuzu başvuru tarihleri içinde <https://ais.osym.gov.tr> üzerinden MUTLAKA KONTROL EDİNİZ. Aday başvuru kayıt bilgilerinizin dökümünü edinerek sınavın diğer aşamalarında gerekebileceğinden özenle saklayınız.

Belgede yer alan şifre geçici şifrenizdir. Bu şifreyi en kısa sürede ÖSYM'nin internet adresinden değiştiriniz. Şifreniz daha sonraki işlemlerinizi de gerekeceğinden şifrenizi unutmayınız, kimseye vermeyiniz, hiç kimse ile paylaşmadan özenle saklayınız.

Başvuru bilgileri sisteme kaydedildiği halde; sınav ücretini süresi içinde yatırmayan adayların başvuruları tamamlanmamış olacağından sisteme girilmiş olan başvuru bilgileri silinecek, başvuru kayıt bilgileri iptal edilecek, bina/salon atamaları yapılmayacak, bu adaylar için Sınava Giriş Belgesi de düzenlenmeyecektir.

Adayların Sağlık/Engel Bilgileri: Adayların 2014 yılından itibaren başvurdukları diğer sınavlarda (EKPSS ve e-YDS hariç) alınan engel durumu bilgileri, ÖSYM Aday İşlemleri Sistemine yansıtılmıştır. Sınava başvuru esnasında engel durumu bilgisi sistemde yer almayan adaylar, başvuru merkezinde sağlık raporlarını ibraz ederek bu bilgilerinin sisteme kaydını yaptırabileceklerdir. Bu alanda yapılacak tüm işlemler resmî belgeye dayalı yapılır. Sistemde mevcut olan engel durumu bilgisinde değişiklik sadece ÖSYM tarafından yapılır. Başvuru merkezlerinde ilk kez engelli olarak kaydı yapılan adaylar ile sistemde mevcut olan engel durumu bilgisinde değişiklik olan adayların Sağlık/Engel Bilgi Formunu, Aday Başvuru Kayıt Bilgilerinin bir fotokopisi ile sağlık raporlarının onaylı bir örneğini, engel durumlarını belirten dilekçeleri ile birlikte başvuru süresi içinde ÖSYM'ye ulaştırmaları gerekmektedir. STS'ye başvuran adaylardan engel/sağlık sorunu nedeniyle 2014 yılından itibaren EKPSS, e-YDS hariç ÖSYM sınavlarına sağlık raporu ile başvuranların, sistemdeki engel/sağlık bilgilerinin güncellenebilmesi için bu sınava başvuru süresi içinde engelli sağlık kurulu raporlarını/sağlık kurulu raporlarını, Merkezimize göndermeleri gerekmektedir. **ÖSYM'ye gönderilmesi gereken belgelerin asılları gönderilmemeli, ÖSYM Sınav Koordinatörlüklerine ve diğer başvuru merkezlerine de teslim edilmemelidir.**

Cezaevinde bulunan adaylar ise başvurularını, kendileri için oluşturulan başvuru merkezlerinden yapacaklardır.

b) İnternet ile bireysel başvurular:

Bireysel olarak internet aracılığıyla başvuru hakkı olan adaylar, başvuru süresi içinde ÖSYM'nin Aday İşlemleri Sistemine (<https://ais.osym.gov.tr>) T.C. Kimlik/Y.U. Numaraları ve şifreleri ile **giriş yaparak** başvurularını buradaki açıklamalar doğrultusunda yapacak ve sınav ücretini yatırarak başvurularını tamamlayacaklardır. İnternet aracılığıyla bireysel başvuru, başvuru süresinin son günü, saat 23.59'da sona erecektir.

DİKKAT: Başvuru bilgilerinin sisteme kaydının yapılması için başvuru ekranında “Başvuru İşlemi ÖSYM’ye Bildirilmiştir.” açıklamasının mutlaka görülmesi, sınav ücretinin yatırılması, aday başvuru kayıt bilgilerinin bir dökümünün yazıcıdan alınarak, başvurunun diğer aşamalarında gerekebileceğinden özenle saklanması gerekmektedir.

Başvuru bilgileri sisteme kaydedildiği halde; sınav ücretini süresi içinde yatırmayan adayların başvuruları tamamlanmamış olacağından sisteme girilmiş olan başvuru bilgileri silinecek, başvuru kayıt bilgileri iptal edilecek, bina/salon atamaları yapılmayacak, bu adaylar için Sınava Giriş Belgesi de düzenlenmeyecektir.

İnternet aracılığıyla bireysel başvuru yapan engelli/sağlık sorunu olan adaylardan, sistemde sağlık bilgisi bulunmayanların veya değişiklik olanların, sağlık/engel bilgilerinin sisteme girilebilmesi için, Sağlık/Engel Bilgi Formunu, Aday Başvuru Kayıt Bilgilerinin bir fotokopisi ile sağlık raporlarının onaylı bir örneğini, engel durumlarını belirten dilekçeleri ile birlikte başvuru süresi içinde ÖSYM’ye ulaştırmaları gerekmektedir. Bu adaylar daha önceki yıllarda yapılan sınavlarda sağlık raporlarını ÖSYM’ye göndermiş olsalar bile, bu belgelerini, başvuru süresi içinde ÖSYM’ye ulaştırmalıdır.

c) Yurt Dışından Başvurular:

İnternet aracılığıyla bireysel başvuru hakkı olmayan adaylardan, başvuruların yapılacağı tarihler arasında eğitim, tedavi vb. nedenlerle yurt dışında bulunduğu için (KKTC ve Kırgızistan-Bişkek hariç) başvuru merkezine gitmesi mümkün olmayanlar, başvurularını aşağıdaki şekilde yapacaklardır. Posta yolu ile başvuru alınmayacaktır.

Bu adaylar sınava sadece pasaportları ile kabul edileceklerdir. Bu adaylar için sınavda geçerlilik süresi dolmamış pasaport dışında bir kimlik belgesi kabul edilmeyecektir.

- 1) MERNİS’te Y.U. numarası bulunmayanlar, YU Numarası alacaklardır.
- 2) Yurt dışından başvuru yapmak isteyen adaylar, ÖSYM Çağrı Merkezi’ni başvuru süresi içerisinde bir yurt dışı telefon numarasından arayarak sınava yurt dışından başvuracaklarını bildireceklerdir. Çağrı Merkezi Personeli ilgili adayın sınava yurt dışından başvuru yapacağını kayıt edecektir.
- 3) Adaylar, T.C Kimlik / YU Numarası ve şifresiyle AIS’e giriş yaparak başvuru bilgilerini sisteme kaydedeceklerdir. ÖSYM aday internet erişim şifresi olmayanlar ÖSYM’nin Çağrı Merkezinden şifrelerini edineceklerdir.
- 4) Başvuru bilgilerini sisteme kaydeden adaylar, başvuru süresince ve başvuru süresi bittikten sonraki ilk gün 23.59’a kadar www.osym.gov.tr internet adresinde e-İŞLEMLER’de bulunan "ÖDEMELELER" alanından kredi kartı/banka kartı ile sınav ücretini TL olarak yatıracaklardır.
- 5) Adaylar, başvuru süresi içinde başvuru kayıt bilgilerinin bir dökümünü yazıcıdan edinerek sınavın diğer aşamalarında gerekebileceğinden özenle saklamalıdır.
- 6) ÖSYM Aday İşlemleri Sisteminde geçerli bir fotoğrafı bulunmayanlar; fotoğraf alanını boş bırakacaklardır.
- 7) Sınav ücretini yatırarak sınava başvurularını tamamlayan 6. maddede belirtilen adaylar, sınav tarihinden önceki son resmi iş günü mesai saati bitimine kadar ÖSYM Ankara Sınav Koordinatörlüğüne (Çetin Emeç Bulvarı 1290. Sokak No:2 Yukarı Öveçler-ANKARA), Ankara Ulus ÖSYM Bürosuna veya İstanbul Üsküdar Sınav Koordinatörlüğüne aşağıdaki belgelerle birlikte şahsen başvuru yaparak başvurularını tamamlayacaklar ve Sınava Giriş Belgelerini edinebileceklerdir. Bu belgelerden biri bile eksik olan adayların başvurusu tamamlanmamış olacağından bu durumdaki adaylar, Sınava Giriş Belgesi edinemeyeceklerdir. Yukarıda belirtilen Koordinatörlük adreslerine Merkezimizin internet sitesinden ulaşılabilir (<http://www.osym.gov.tr/TR,9279/koordinatörlukler.html>).
 - a) Doldurulmuş ve aday tarafından imzalanmış Aday Başvuru Kayıt Bilgisi
 - b) Başvuru tarihinde yurt dışında bulunduğunu belirten resmî bir belge (pasaportun aslı ve pasaport giriş-çıkış mühürlerinin bulunduğu sayfanın onaylı bir örneği)
- 8) Yukarıda belirtilen belgeler, başvuru merkezi görevlisince kontrol edilecektir. Adayın geçerli bir fotoğrafı bulunmaması durumunda fotoğrafı çekilecek, eğitim bilgisindeki aday beyanı eğitim bilgilerinin gösterir belge doğrultusunda Başvuru Merkezi görevlisi tarafından sistemde onaylanacaktır.

- 9) Pasaportundaki giriş-çıkış tarihleri doğrultusunda yurt dışında olduğu süre sınavın başvuru süresinin **tamamını kapsamadığı** tespit edilenlerin (başvuru yaparak sınav ücretini yatırmış olsalar bile) başvuruları kabul edilmeyecektir (Pasaportunda giriş-çıkış tarihi belirtilmeyenler için e-devletten alınan belgeler, belge doğrulama adresinden kontrol edilerek kabul edilir.). Yurt dışından başvuru için sisteme kayıt olan adaylardan yurt dışında olduğu süre **sınavın başvuru süresinin tamamını kapsamadığı tespit edilenlere** Sınava Giriş Belgesi düzenlenmeyeceğinden bu durumdaki adayların sistemdeki yurt dışı kayıt bilgilerini ÖSYM'ye başvurarak sildirmeleri ve yurt içindeki bir başvuru merkezinden sınavın başvuru süresi içinde başvurularını yapmış olmaları gerekmektedir.
- 10) Belgelerinde eksiklik/ tutarsızlık olan adaylar ile sınav ücretini süresi içinde yatırmayan adaylar için bu işlemler yapılmayacak, bu durumdaki adaylar için Sınava Giriş Belgesi düzenlenmeyecektir. Belgelerinde eksiklik/ tutarsızlık olan adaylar ile sınav ücretini süresi içinde yatırmayan adaylar sınava alınmayacaklardır. Bu adayların başvuru kayıt bilgileri sistemden silinecektir.
- 11) Başvuru merkezi görevlisince adayın pasaportu incelemeden hemen sonra adaya geri verilecek, diğer belgeler teslim alınacaktır.
- 12) 6. madde kapsamında olmayan ve başvurusunu yurtdışında AİS üzerinden yapan adaylar, yurtiçinden bireysel başvuru yapan adaylar gibi işlem yapacaktır. Yurt dışından başvuru yapan engelli/sağlık sorunu olan adaylardan, sistemde sağlık bilgisi bulunmayanların veya değişiklik olanların, sağlık/engel bilgilerinin sisteme girilebilmesi için, Sağlık/Engel Bilgi Formunu, Aday Başvuru Kayıt Bilgilerinin bir fotokopisi ile sağlık raporlarının onaylı bir örneğini, engel durumlarını belirten dilekçeleri ile birlikte başvuru süresi içinde ÖSYM'ye ulaştırmaları gerekmektedir.

2.5. SINAV ÜCRETİNİN YATIRILMASI

Adaylar, başvuru bilgilerinin sisteme kaydını yaptıktan sonra, sınav ücretini yatırarak başvurularını tamamlayacaklardır. Sınav ücreti her bir aşama için ayrı olmak üzere; 1.Aşama ve 2.Aşama için 175,00 TL'dir. Adaylar sınavın hangi aşamasına/aşamalarına gireceklerse ilgili aşamaya ait sınav ücretini kılavuzun son sayfasında belirtilen bankalardan birine veya ÖSYM'nin internet sayfasında e-İŞLEMLER'de yer alan "ÖDEMELER" alanından kredi kartı/banka kartı ile başvuru süresi içinde yatıracaklardır. Bankaya giderek ücret yatırmak isteyen adayların banka görevlisine başvuruda bildirdikleri TC Kimlik Numarası/Y.U. numarası ile ad ve soyadı bilgilerini bildirmesi, bankadan aldıkları dekont üzerindeki T.C. Kimlik Numarası/Y.U. numarası, adı, soyadı ve sınav adı bilgisini kontrol etmeleri ve dekontu saklamaları gerekir (Uyruğu T.C. olmayan adaylar Y.U. numaralarını T.C. Kimlik Numarası olarak kullanacaklardır.).

Adaylar isterlerse banka şubelerine gitmeden internet bankacılığı aracılığıyla da bankaya ücret yatırabilirler.

Sınav ücreti ödeme işlemleri; bankadan ödeme yapacak olan adaylar için mesai saati bitiminde olmak üzere, 1.Dönem Sınavı için 19 Ocak 2018, 2.Dönem Sınavı için 6 Temmuz 2018 tarihinde, ÖSYM'nin internet sayfasında yer alan "ÖDEMELER" alanından kredi kartı/banka kartı ile ödeme yapacak olan adaylar için ise belirtilen tarihlerde saat 23.59'da sona erecektir.

Yurt dışından başvuru yapacak adaylar aynı ücretleri, yukarıda belirtilen süre içinde ÖSYM'nin İnternet sayfasında e-İŞLEMLER'de yer alan "ÖDEMELER" alanından kredi kartı/banka kartı ile TL olarak yatıracaktır.

Geç başvuru gününde yapılan başvurularda sınav ücreti, başvurunun yapıldığı gün ÖSYM'nin internet sayfasında e-İŞLEMLER'de yer alan "ÖDEMELER" alanından kredi kartı/banka kartı ile ödenecektir.

Geç başvuru gününde başvurusunu yaptığı halde sınav ücretini aynı gün içinde yatırmayan adayların başvuru bilgileri silinecektir.

Başvuru merkezinden yeniden şifre edinmek vb. işlemleri yapmak da başvuru için yeterli değildir. Başvuru, bu kılavuzda belirtilen yollardan biriyle yapılmış olmalı ve Aday Başvuru Kayıt Bilgilerinin bir dökümü başvuru süresi içinde mutlaka edinilmelidir.

DİKKAT: Başvuru bilgileri sisteme kaydedildiği halde; sınav ücretini süresi içinde yatırmayan adayların başvuruları tamamlanmamış olacağından sisteme girilmiş olan başvuru bilgileri silinecek, başvuru kayıt bilgileri iptal edilecek, bina/salon atamaları yapılmayacak, bu adaylar için Sınava Giriş Belgesi de düzenlenmeyecektir.

3. SINAV

3.1. ADAYIN SINAVA GİRERKEN YANINDA BULUNDURMASI GEREKEN BELGELER

İLGİLİ SINAV DÖNEMİNE AİT 2018-STS SINAVA GİRİŞ BELGESİ: Sınava başvurusunu tamamlayan adaylar için Sınava Giriş Belgesi düzenlenecektir. Bu belge sınavın her iki aşamasına da girecek adaylar için ayrı ayrı düzenlenecektir. Bir aşama için kullanılan belge diğer aşama için kullanılamaz. Adayın sınava girmeyeceği sınav aşaması için bu belge düzenlenmeyecektir.

Bu belgeleri adaylar, T.C. Kimlik/Y.U Numaraları ve şifreleri ile ÖSYM'nin <https://ais.osym.gov.tr> internet adresinden sınav tarihinin 10 gün öncesinden başlamak üzere edineceklerdir. Belgenin üzerinde adayın sınava gireceği merkez, bina, salon bilgileri ile fotoğrafı bulunmaktadır. Hiçbir aday sınava giriş belgesinde yazılı olan salondan başka bir yerde sınava giremez. Sınava Giriş Belgesinde yazılı olan salondan başka bir yerde sınava giren adayın sınavı geçersiz sayılır. Adayın sınava gireceği binayı, adres bilgisini teyit etmek amacı ile sınav gününden önce gidip görmesi sınav günü adaya kolaylık sağlayacaktır.

Sınava Giriş Belgesi adayların adreslerine gönderilmeyecektir. Sınava Giriş Belgesini kaybeden adaylar tekrar internetten edinebileceklerdir. Adaylar internetten edinecekleri Sınava Giriş Belgelerinin renkli veya siyah beyaz çıktılarını sınavda yanlarında bulundurmaları zorunludur. Belge üzerinde adayın fotoğrafının bulunması zorunludur. Adaylar, bu belgelerin yazıcıdan dökümünü edinirken belge üzerinde fotoğraflarının görünür olmasına dikkat etmelidir. Belgenin ön yüzündeki ÖSYM tarafından belirlenmiş bilgiler hariç ön ve arka yüzünde herhangi bir yazı, resim, işaret vb. bulunduğu takdirde adayın sınavı geçersiz sayılacaktır.

DİKKAT: Başvuru bilgilerinin sisteme kaydını yaptığı halde sınav ücretini yatırmayan adaylar için Sınava Giriş Belgesi düzenlenmez.

NÜFUS CÜZDANI/TÜRKİYE CUMHURİYETİ KİMLİK KARTI VEYA GEÇERLİLİK SÜRESİ DOLMAMIŞ PASAPORT: Adayların sınava girebilmeleri için Sınava Giriş Belgesinden başka, nüfus cüzdanı/Türkiye Cumhuriyeti Kimlik Kartı veya geçerlilik süresi dolmamış pasaportunu yanlarında bulundurmaları zorunludur. Nüfus cüzdanı/ Türkiye Cumhuriyeti Kimlik Kartı veya geçerlilik süresi dolmamış pasaport dışında; Türk vatandaşlığından izin ile ayrılanlar ve bunların kanuni mirasçılara ait Pembe/Mavi Kartlar, Pasaportları bulunmayan KKTC vatandaşlarının fotoğraflı ve kimlik numaralı Kuzey Kıbrıs Türk Cumhuriyeti Kimlik Kartı geçerli kimlik belgesi olarak kabul edilecektir.

Bunların dışında; Sürücü belgesi, meslek kimlik kartları vb. diğer tüm belgeler, sınava giriş için geçerli kimlik belgesi olarak kabul edilmeyecektir. Nüfus cüzdanında soğuk damga basılı olmalı, adayın kolaylıkla tanınmasını sağlayacak güncel bir fotoğraf (Sınav günü sınav görevlilerinin sizi fotoğrafınızdan tanımakta güçlük çektiği takdirde sizi sınava almayabileceğini göz önünde bulundurunuz.) ve T.C. Kimlik Numarası bulunmalı, pasaportun süresi geçerli olmalıdır. Üzerinde soğuk damga, adayın kolaylıkla tanınmasını sağlayacak güncel bir fotoğraf veya T.C. Kimlik Numarası bulunmayan (TC Kimlik numarası elle veya daktilo ile sonradan yazılmış veya ilave edilmiş olmamalıdır.) nüfus cüzdanları ile geçerlilik süresi bitmiş pasaport kabul edilmeyecektir. Adayın kimlik belgesinin aslını yanında bulundurması gerekmektedir. Fotokopi belge vb. kabul edilmez.

Bu belgelerini eksiksiz olarak yanında bulundurmayan bir aday, mazereti ne olursa olsun, sınava alınmayacaktır. Adaylara biyometrik yöntemlerle kimlik doğrulaması yapılabilecektir. Biyometrik yöntemlerle kimlik doğrulama uygulamaları için elde edilen veriler sınav hizmetlerinde kullanılmak üzere saklanabilecektir.

2017 yılından itibaren Türkiye Cumhuriyeti İçişleri Bakanlığı Nüfus ve Vatandaşlık İşleri Genel Müdürlüğü tarafından eski Nüfus Cüzdanları yenilenmeyecek yerine Türkiye Cumhuriyeti Kimlik Kartı verilecektir. Sınava giriş için geçerli bir nüfus cüzdanı bulunmayanların Türkiye Cumhuriyeti Kimlik Kartını edinme sürecini de göz önünde bulundurarak Türkiye Cumhuriyeti Kimlik Kartını edinmeleri gerekir.

Bir aday bu belgeleri yanında olmadığı hâlde Sınav Koordinatörlerinin, bina ve salon görevlilerinin veya ÖSYM temsilcilerinin kararıyla herhangi bir salonda sınava alınmış olsa bile, bu adayın sınavı ÖSYM Yönetim Kurulunca geçersiz sayılacaktır. Sınav binalarında hiçbir eşya emanete alınmayacağından adaylar, sınav binalarına bu belgeler dışında herhangi bir eşya, araç gereç vb. getiremezler. Sınavın yapıldığı her bir salona en az bir adet duvar saati, adayların sınavda

kullanacakları gereçler (kalem, silgi, kalemtırış) ile peçete ÖSYM tarafından sağlanacaktır. Adaylar sınava şeffaf pet şişe içinde su getirebileceklerdir.

3.2. SINAVA GİRERKEN ADAYLARIN YANLARINDA BULUNDURMALARI YASAK OLAN ARAÇ, GEREÇ VE EŞYALAR NELERDİR?

Sınav binalarında hiçbir eşya emanete alınmayacağından adayların sınav binalarına,

- *çanta, cüzdan, cep telefonu, saat, kablosuz iletişim sağlayan bluetooth vb. cihazlarla; kulaklık, kolye, küpe, yüzük (alyans hariç), bilezik, broş ve diğer takılarla, anahtar, anahtarlık, metal para gibi metal içerikli eşyalarla (basit başörtü iğnesi ve ince metal tokalı kemer hariç); her türlü elektronik/mekanik cihazla ve çağrı cihazı, telsiz, fotoğraf makinesi vb. araçlarla, her türlü plastik ve güneş gözlüğü dâhil cam eşyayla (şeffaf/numaralı gözlük hariç), banka/kredi kartı, ulaşım kartı vb. kartlarla,*
- *cep bilgisayar, saat, sözlük işlevi olan elektronik aygıt, hesap makinesi vb. her türlü bilgisayar özelliği bulunan cihazlarla,*
- *her türlü kesici ve delici alet, ateşli silah ve benzeri teçhizatla,*
- *kalem, silgi, kalemtırış, müsvedde kâğıdı, defter, kitap, sözlük, pergel, açılöçer, cetvel vb. araçlarla*
- *su hariç yiyecek, içecek vb. gıda/tüketim maddeleriyle,*
- *ilaç, alçı, sargı bezi, koltuk değneği vb. sağlık malzemeleri ve araçlarla*

gelmeleri kesinlikle yasaktır (Engelli/sağlık sorunu olan adaylardan sınava engeli/sağlık sorunu nedeniyle bir araç gereç vb. ile girmesi gerekenlerin, kılavuzun “ENGELLİ/SAGLIK SORUNU OLAN ADAYLAR VE SAĞLIK DURUMU/ENGEL BİLGİ FORMUNUN DOLDURULMASI” maddesini dikkatlice incelemeleri gerekmektedir.).

Sınavların yapıldığı binalara girişte adayların ve sınav görevlilerinin üstleri emniyet görevlileri tarafından elle ve/veya dedektörle aranacak, yukarıda belirtilen araç gereç vb. eşyalarla sınava gelen adaylar kesinlikle sınav binalarına alınmayacaktır. Sınavın yapıldığı bina içerisinde; sınav öncesinde, sınav sırasında veya sınavdan sonra bu tür araç gereç ve eşyaları taşıdığı tespit edilen adayın sınavı geçersiz sayılacaktır. ÖSYM gerekli gördüğü takdirde sınav günü sınav binalarında sinyal kesici kullanabilecektir. Sınav binaları/salonları ÖSYM tarafından kurulacak güvenlik kameraları ile izlenebilecektir. Görevlilerin tutanakları yanı sıra kamera kayıtları da gerektiğinde delil olarak kullanılacaktır.

Bina girişinde yoğunluğa yol açılmaması için adayların çanta ve benzeri eşyalarını sınava girecekleri binalara getirmemeleri, sınava metal aksesuar içermeyen sade bir kıyafetle gelmeleri, **sınavın başlama saatinden en az 1 saat önce** sınavın yapılacağı bina önünde bulunmaları, sınav salonlarına zamanında alınabilmeleri açısından son derece önemlidir. **Adaylar, 1. Aşama sınavında saat 10.00'dan sonra; 2. Aşama sınavında ise saat 14.30'dan sonra sınav binalarına, sınavın cevaplama süresi başladıktan sonra sınav salonlarına alınmayacaklardır.**

Tüm adaylar, 26 Eylül 2012 tarihli ve 28423 sayılı Resmî Gazete’de yayımlanan “Adayların ve Sınav Görevlilerinin Sınav Binalarına Giriş Koşullarına İlişkin Yönetmelik” hükümlerine ve ÖSYM’nin internet adresinden yayımlanan sınav uygulamalarına ilişkin güvenlik tedbirlerine uymak zorundadır.

3.3. SINAVIN UYGULANMASI

Kimlik ve güvenlik kontrolleri ile salona giriş işlemlerinin zamanında yapılabilmesi için adayların, sınav saatinden en az 1 saat önce girecekleri binanın önünde hazır bulunmaları gerekmektedir. Adaylar, 1. Aşama sınavında saat 10.00’den sonra; 2. Aşama sınavında ise saat 14.30’den sonra sınav binalarına, sınavın cevaplama süresi başladıktan sonra sınav salonlarına alınmayacaklardır.

Sınava girecek adayın yüzü, kimlik tespitini sağlayacak biçimde açık olmalıdır.

Adaylar, sınav salonuna ilgili sınava ait Sınava Giriş Belgeleri ve nüfus cüzdanı/T.C. Kimlik Kartı veya geçerlilik süresi dolmamış pasaportları kontrol edilerek alınacaklar, sıra numaralarının bulunduğu yerlere oturtulacaklardır. Yerine oturan aday Sınava Giriş Belgesi ile nüfus cüzdanı/T.C. Kimlik Kartı/geçerlilik süresi dolmamış pasaportunu sırasının üzerine koyacaktır. Salondaki görevliler ilk iş olarak adayların tek tek kimlik kontrollerini yapacaklardır. Gerekli kimlik kontrolleri tamamlandıktan sonra salon başkanı sınavda uyulacak kuralları adaylara okuyacak, sınav kitapçıkları ile içinde iki adet kurşun kalem, silgi, kalemtırış ve peçete bulunan kutuların dağıtılmasını sağlayacaktır.

Adaylar, kendilerine verilen sınav kitapçıklarında yer alan sayfaların baskısını hızlıca kontrol ettikten sonra, kitapçığın kapağı üzerindeki adı, soyadı, T.C. Kimlik Numarası/Y.U Numarası, sınava giriş belgelerinde yer alan Sınava Giriş Kodu bilgilerini yazacaklar ve ilgili alanlarda kodlayacaklardır. Bu işlemler yapıldıktan sonra sınav kitapçığının ilgili alanı, aday tarafından imzalanacaktır. Bu işlemlerin doğru ve eksiksiz olarak yapılmasından sınav görevlileri değil adayın kendisi sorumludur.

Sınava giren adayların, kendilerine verilen sınav kitapçığını kontrol edip kendi durumlarına ve Sınava Giriş Belgelerindeki bilgilere uygun sınav evrakı olduğundan emin olmaları aksi takdirde salon başkanını bilgilendirmeleri zorunludur. Gerekli incelemeyi yapmadan sınav evrakını kabul eden ve sınava devam eden adayların, sınav evrakının yanlışlığından oluşacak sorunların tüm sorumluluğu kendilerine aittir.

Adayların sınava giriş belgelerinde yer alan SINAVA GİRİŞ KODU aday tarafından sınav kitapçığına yazıldıktan ve kodlandıktan sonra salondaki görevliler adayların sınava giriş belgelerini toplayacaklardır.

Adaylar, daha sonra kitapçığın ön kapağının arka yüzündeki alanları, kendi el yazıları ile sınav başlamadan önce dolduracaklardır.

Bu işlemler tamamlanınca salon görevlileri, adayın sınav kitapçığı üzerinde yer alan karekod etiketini, salon aday yoklama listesinde bu kitapçığı kullanan adayın adının yer aldığı bölüme yapıştıracaklardır.

Salonda sınav evrakı poşeti açıldıktan sonra adayların, sınavın cevaplama süresinin ilk 110 dakikası tamamlanmadan ve son 15 dakikası içinde sınav salonunu terk etmeleri, sınav sırasında kısa bir süre için bile olsa (tuvalete gitmek dâhil) sınav salonundan çıkmaları yasaktır. Bu süreler tamamlanmadan sınav salonundan çıkmak isteyen adaylara kesinlikle izin verilmeyecektir. Sınav salonundan her ne sebeple olursa olsun çıkan aday bir daha sınav salonuna alınmayacak ve sınavın ilk 110 dakikası tamamlanana kadar sınav binasında bekletilecektir.

Sınav süresince adayların;

- *konuşmaları, kopya çekmeleri veya kopya vermeleri, kopya çekme veya çekilmesine yardım etme girişiminde bulunmamaları*
- *salondaki görevlilere soru sormaları,*
- *müsvedde kâğıdı kullanmaları veya soru ve cevaplarını başka bir kâğıda yazmaları,*
- *birbirlerine kalem, silgi vb. şeyler alıp vermeleri,*
- *sınav cevaplama süresi başlamadan soruları okumaya başlamaları,*
- *sınav süresi bittiği halde soruları okumaya ve cevap alanlarında işaretleme yapmaya devam etmeleri,*
- *sınav düzenini bozacak davranışlarda bulunmaları*

yasaktır. **Bu yasaklara uymadığı saptanan adayların sınavları geçersiz sayılacaktır.**

Sınav kurallarına uymak adayın temel görevidir. Kurallara aykırı davranışta bulunan adayların sınava devam etmelerine izin verilmeyecektir. Ancak, sınav görevlileri diğer adayların dikkatlerini dağıtmamak, zaman kaybetmelerine yol açmamak açısından gerekli görürlerse kural dışı davranışlarda bulunanlara uyarıda bulunmayabilirler. Uyarılmış olsun veya olmasın, kurallara aykırı davranışta bulunan adayların kimlikleri ve kusurları sınav görevlilerince sınav tutanağına veya görevlilerin raporlarına açıkça yazılacak ve bu adayların sınav sonuçları, ÖSYM Yönetim Kurulunca geçersiz sayılacaktır.

Adaylar, sadece sınav kitapçığının sayfalarındaki boş yerleri müsvedde için kullanabileceklerdir. Adayların soruları ve/veya bu sorulara verdikleri cevapları ayrı bir kâğıda yazıp bu kâğıdı dışarı çıkarmaları kesinlikle yasaktır. Sınav sonunda sınav kitapçıkları toplanacak ve ÖSYM’de tek tek incelenecektir. Sınav kitapçığının bir sayfası bile eksik çıkan, ayrıca sınava giriş belgesini teslim etmeyen adayların sınavı geçersiz sayılacaktır. Sınav binaları/salonları ÖSYM tarafından kurulacak güvenlik kameraları ile izlenebilecektir. Kamera kayıtları gerektiğinde kanıt olarak kullanılacaktır. Sınav görevlilerinin tutanaklarının yanı sıra kamera kayıtları da gerektiğinde sınav kurallarının ihlal

edilip edilmediğinin tespitinde kanıt olarak kullanılacaktır. Sınav görevlileri tarafından tutanakta belirtmemiş olsa da kamera kayıtlarının incelenmesi neticesinde kural ihlali yaptığı tespit edilen adayların sınavı iptal edilir.

Sınav sırasında ÖSYM Temsilcileri sınav salonlarını dolaşabilir ve gerekli gördükleri takdirde Sınava Giriş Belgeleri ile kimlik kontrollerini yeniden yapabilirler.

3.4. SINAVDA KULLANILACAK SINAV KİTAPÇIĞI VE CEVAP ALANLARI

Sınavda uygulanacak test, tek kitapçık hâlinde adaylara verilecek ve adaylar cevaplarını sınav kitapçığının ilgili alanında (her sorunun bitiminde yer alan cevap alanlarına) işaretleyeceklerdir. Kitapçıkların tüm sayfaları ÖSYM’de taranacak, sayfa görüntüleri üzerinden görüntü işleme yöntemleriyle adayların işaretleri belirlenecek ve bilgisayar ortamında değerlendirilecektir.

Her bir sınav kitapçığı matbaada özel olarak poşetleneyecektir. Sınav kitapçıkları sınavda adaylara, salon görevlileri tarafından poşeti kapalı olarak, açılmadan rastgele dağıtılacaktır. Sınav kitapçığı poşeti adayın kendisi tarafından açılmalı, adaylar kendilerine verilen açılmış poşeti kabul etmemelidir. Kendisine daha önceden poşeti açılmış sınav kitapçığı verilen aday, bunun poşeti açılmamış bir sınav kitapçığıyla değiştirilmesini Salon Başkanından istemelidir.

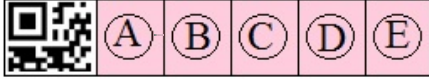
Sınav kitapçıklarındaki sorular birbirinin tamamen aynı olacak ancak, soruların veya sorulardaki seçeneklerin sıralanışı ile doğru cevabın yeri değişebilecektir. Bu nedenle her adayın cevap anahtarı da farklı olacaktır.

ÖRNEK SORU VE CEVAP ALANI

Bir simitçi elindeki 30 TL’nin tamamıyla fırından bir miktar simit almıştır. Ertesi gün fırıncı, her bir simide 25 kuruş indirim yapmış ve bu simitçi 30 TL’ye bir önceki güne göre % 50 fazla sayıda simit almıştır.

Bu iki günde simitçi fırından toplam kaç simit almıştır?

- A) 80 B) 90 C) 100 D) 110 E) 120



Adaylar kendilerine verilen sınav kitapçığının üzerinde yer alan Sınava Giriş Kodu alanlarına sınav giriş belgelerindeki Sınava Giriş Kodunu yazacaklar, kodlayacaklar ve ilgili alanda onaylayacaklardır. Sınav kitapçığı üzerinde Sınava Giriş Kodu yazılıp kodlanmayan veya yanlış yazılıp kodlanan sınav kitapçıklarının değerlendirilmesi mümkün değildir. Bu işlemlerin eksiksiz ve doğru olarak yapılmasının sorumluluğu adaya aittir.

Sınav kitapçığındaki bütün sorular çoktan seçmelidir. Her soru için beş farklı seçenek verilmiştir. Bu seçeneklerden yalnızca biri sorunun doğru cevabıdır. Cevaplar, her sorunun bitiminde yer alan cevap alanlarına işaretlenecektir. Adaylara cevap kâğıdı verilmeyecektir. Soru üzerinde işaretlenen cevaplara hiçbir işlem yapılmaz.

Doğru cevap olarak işaretlenecek seçeneği gösteren yuvarlak alan dışarıya taşırılmadan, tam olarak ve belirgin bir şekilde doldurulmalıdır. Bir soru için birden çok cevap işaretlenmiş ise o soruya verilen cevap yanlış sayılacaktır. Cevap alanlarını değerlendiren optik okuyucu, iyi silinmemiş işareti de okuyabilir. Bu nedenle bir soruya verilen cevabın değiştirilebilmesi için, yanlış konulmuş işaretin temiz bir şekilde silinmesi gerekir. Özellikle, verilen bir cevap silinip yerine başka bir cevap işaretlenmediğinde bu işaret çok iyi silinmiş olmalıdır.

DİKKAT: İşaretlediğiniz bir cevabı değiştirmek istediğinizde, silme işlemi çok iyi yapmanız gerektiğini unutmayınız.

3.5. ADAYLAR SINAVDA HANGİ BELGE VE EVRAKI TESLİM EDECEKLERDİR?

Sınavın bitiminde her adayın kullandığı sınav kitapçığı salondaki görevliler tarafından toplanacaktır. Özellikle büyük salonlarda görevliler yanlışlıkla bir adaya ait sınav kitapçığını almadığında ilgili aday, derhâl gerekli uyarıda bulunarak sınav kitapçığının teslim alınmasını sağlamalıdır. Sınavını tamamlayan adaylar, kullandığı sınav kitapçığını salondaki görevlilere teslim edecekler, kesinlikle sıra üzerinde bırakmayacaklardır. Sınav süresinin bitmesi nedeniyle salon sınav görevlilerinin sınav kitapçıklarını masa/sıra üzerinde bırakmalarını söylemeleri halinde ise adaylar, sınav kitapçıkları salon sınav görevlileri tarafından teslim alınıncaya kadar sınav salonundan ayrılmamalıdır. Adayın sınav

girdiği salonda sıra üzerinde kalan ve ÖSYM'ye ulaşmayan sınav evrakından adayın kendisi sorumludur. Sınava Giriş Belgesi ise belgede yer alan SINAVA GİRİŞ KODU aday tarafından sınav kitapçığına yazıldıktan ve kodlandıktan sonra salondaki sınav görevlileri tarafından toplanacaktır. ÖSYM'de her salona ait sınav evrakı paketi, görevliler tarafından tek tek açılır, paketin içinden çıkan bütün belgeler tek tek sayılır ve eksik varsa bir tutanakla tespit edilir. Sınava giriş belgesinin, sınav kitapçığının salon görevlilerine eksiksiz olarak teslim edilmesinin sorumluluğu adaya aittir. Sınava giriş belgesi, sınav kitapçığı eksik çıkan adayın sınavı geçersiz sayılır. Adaylar isterlerse salon görevlilerinin, sınav evrakını paketlemelerini izleyebilirler.

3.6. SINAVIN GEÇERLİ SAYILMASI NELERE BAĞLIDIR?

Bir adayın sınavının geçerli sayılarak cevaplarının değerlendirilmesi için adayın;

- sınava, atandığı salonda girmesi,
- **SINAVA GİRİŞ KODU'nu** sınav kitapçığına yazdıktan ve kodladıktan sonra sınava giriş belgesini sınav görevlilerine teslim etmesi,
- kopya çekme veya çekilmesine yardım etme girişiminde bulunmaması,
- cevaplarını sınav süresi içinde sınav kitapçığındaki cevap alanlarına işaretlemiş olması,
- sınav kitapçığına T.C. Kimlik Numarasını/Y.U. Numarasını ve Sınava Giriş Kodunu doğru olarak yazıp kodlaması,
- sınav kitapçığına yazması, işaretlemesi doldurması ve kodlaması gereken tüm bilgilerinin doğru ve eksiksiz olması,
- sınav sonunda sınav kitapçığını (sayfaları eksiksiz olarak) sınav görevlilerine teslim etmesi,

salonda sınav kurallarına ve sınav görevlilerinin uyarılarına uyması ve diğer sınav kurallarına uyması zorunludur. Bu kurallara uymayan adayların sınavları iptal edilecektir.

Belgeleri eksik veya geçersiz olduğu hâlde salon görevlileri tarafından yanlışlıkla sınava alınan veya sınav kurallarına uymadıkları hâlde sınav düzenini bozmamak için salondan çıkarılmayarak sınava devam ettirilen adayların sınavları, sınav tutanakları ve kamera kayıtları incelenerek geçersiz sayılır. Sınav tutanaklarında herhangi bir kayıt veya tespit olmaması, kamera kayıtlarının incelenmesi neticesi tespit edilen kural dışı davranışlar sebebiyle adayın sınavının geçersiz sayılmasına engel teşkil etmez. Sınav görevlisinin kusur veya ihmali söz konusu olduğunda kamera kayıtları esas alınır. Kusur veya ihmali bulunan sınav görevlileri hakkında ilgili mevzuat doğrultusunda ayrıca işlem yapılır.

Sınav günü sınavın yapıldığı bina ve salonlarda görev yapan Sınav Görevlilerinin adaylara, aday yakınlarına ya da başka üçüncü şahıslara herhangi bir tutanak veya rapor verme sorumluluğu yoktur.

Sınav kurallarına uymayan adaylara 6114 sayılı Kanun'a göre işlem yapılır. Kanun'un ilgili maddesinde yer alan düzenlemeler aşağıda belirtilmiştir:

“Ceza hükümleri

MADDE 10 – (1) Başkanlık tarafından yapılan sınavlarla ilgili olarak, sınav sorularının hazırlanma sürecinden başlamak üzere, görevlendirilen kişiler, başka bir kamu kurumunda veya özel kuruluşta görevli olup olmadığına bakılmaksızın, bu Kanun hükümlerine göre ifa ettiği görev bakımından, kamu görevlisi sayılır.

(2) Bu Kanun hükümlerine göre gizli olan bilgileri, hukuka aykırı olarak elde eden veya elinde bulunduran kişi, fiili daha ağır cezayı gerektiren başka bir suç oluşturmadığı takdirde, bir yıldan dört yıla kadar hapis cezası ile cezalandırılır. Bu bilgileri ifşa eden kişi, iki yıldan beş yıla kadar hapis ve beşbin güne kadar adli para cezası ile cezalandırılır.

(3) Başkanlık tarafından yapılan sınavlarda;

a) Ses veya görüntü nakleden cihaz kullanmak suretiyle kopya çeken veya bu suretle kopya çekilmesine aracılık eden,

b) Başka bir adayın yerine sınava giren veya kendi yerine bir başkasının sınava girmesine katkı sağlayan,

c) Bireysel veya toplu olarak kopya çeken veya Kopya çektirilmesine imkân sağlayan, kişi; fiili daha ağır cezayı gerektiren başka bir suç oluşturmadığı takdirde, bir yıldan dört yıla kadar hapis cezası ile cezalandırılır.

(4) Sınav sonuçlarını adayın lehine veya aleyhine olacak şekilde değiştiren kişi, fiili daha ağır cezayı gerektiren başka bir suç oluşturmadığı takdirde, üç yıldan sekiz yıla kadar hapis cezası ile cezalandırılır.

(5) Sınavda kopya çektiği veya bu yönde fiiller işlediği tespit edilen adayın sınavı ile çok oturumlu sınavlarda oturumların herhangi birinde kopya çektiği veya bu yönde fiiller işlediği tespit edilen adayın bu oturumlardan oluşan sınavı iptal edilir. Bu aday, sınavın yapıldığı tarihten itibaren iki yıl süreyle Başkanlık tarafından yapılan hiçbir sınav ve yerleştirmeye aday olarak başvuramaz ve giremez. Sınavı

iptal edilenlerin, iptal kararı verilmeden önce, bu sınavdaki veya yasaklılık süresi içinde girmiş olduğu Başkanlıkça yapılan bir sınavdaki başarısına dayalı olarak bir kamu görevine atanmış veya sair bir hak iktisap etmiş olması hâlinde, ilgili kurum yetkilileri tarafından görevine derhal son verilir ve kendisine sağlanan hak geri alınır. Bu fıkrada yer alan hükümler ikinci, üçüncü ve dördüncü fıkralarda yer alan fiilleri işleyen adaylar hakkında da uygulanır.

(6) Bu maddede tanımlanan suçların bir örgütün faaliyeti çerçevesinde işlenmesi halinde, verilecek cezalar yarı oranında artırılır. Bu suçların bir tüzel kişinin faaliyeti çerçevesinde işlenmesi hâlinde, tüzel kişi hakkında bunlara özgü güvenlik tedbirlerine hükmolunur.

(7) Gizlilik ihlali suretiyle soruların elde edilmiş olmasından yararlanarak kopya çektiği için kendisiyle ilgili sınavın iptaline karar verilen adayın, soruların kimler tarafından temin edildiği ve ne suretle eline geçtiği hususunda bilgi vermesi hâlinde, Yönetim Kurulu kararıyla, sınava giriş yasağının süresi kısaltılabileceği gibi yasak tamamen de kaldırılabilir.

(8) Bu Kanun hükümlerine göre kamu görevlisi sayılan kişiler hakkında, görevleriyle bağlantılı olarak işledikleri iddia edilen suçlardan dolayı, 2/12/1999 tarihli ve 4483 sayılı Memurlar ve Diğer Kamu Görevlilerinin Yargılanması Hakkında Kanun hükümlerine göre, soruşturma izni kararı vermeye ÖSYM Yönetim Kurulu; Yönetim Kurulu Başkan ve üyeleri hakkında ise Yükseköğretim Genel Kurulu yetkilidir.

(9) 9 uncu maddenin birinci fıkrasında yer alan görevlilerin kimlik bilgilerini, deneme sorularını veya sınavın devam ettiği süre içinde sınavlarda sorulan soruları aynen veya değiştirerek herhangi bir ortamda paylaşan, ifşa eden, her türlü işaret, ses veya görüntü nakline yarayan araçlarla umuma ileten, yayımlayan veya işleyenler hakkında beşbin Türk lirası idari para

cezası uygulanır. Fiilin tekrarı halinde ceza her defasında bir kat artırımlı olarak uygulanır. İdari para cezası, 5/12/1951 tarihli ve 5846 sayılı Fikir ve Sanat Eserleri Kanunundan kaynaklanan yükümlülükleri ve bu Kanunun 10 uncu maddesindeki ceza hükümlerinin uygulanmasını ortadan kaldırmaz. İdari para cezalarına ilişkin karar Yönetim Kurulu tarafından verilir. İdari para cezalarına karşı açılacak davalarda yetkili mahkeme Başkanlık merkezinin bulunduğu yerdeki idare mahkemeleridir. Bu Kanuna göre verilen idari para cezaları tebliğinden itibaren bir ay içerisinde ödenir.”

Sınava girmek ve başarılı olmak, kanun, tüzük, yönetmelik ve diğer mevzuatta yer almayan bir hak vermez.

3.7. SALON TUTANAKLARI VE TEST SORULARINA VERİLEN CEVAPLAR ÜZERİNDE NE GİBİ İNCELEMELER YAPILIR?

Sınav görevlilerince, ÖSYM'ye tutanakla veya raporla sınav kurallarına uymadığı bildirilen, yapılan istatistiksel kopya analizlerinde ikili veya toplu olarak kopya çektikleri, birbirlerinden yararlandıkları saptanan adayların sınav sonuçları iptal edilecektir. Kopya işlemlerinde aracılık yapanlar varsa bunlar hakkında suç duyurusunda bulunulur, 6114 sayılı Kanun'a göre işlem yapılır. Adayların, bilgisayar ortamında yapılacak istatistiksel kopya analizleri sonucunda sınavının iptal edilmemesi için, kendilerinden kopya çekilmesini engellemeleri, sınav kitapçığını başkalarının göremeyeceği şekilde kullanmaları gerekmektedir. Sınavın ve sınav sonuçlarının geçerli sayılabilmesi için adayların bu kılavuzdaki tüm kurallara uyması zorunludur.

Sınav sırasında kopya çeken, çekmeye çalışan, kopya veren veya kopya verilmesine yardım edenlerin kimlik bilgileri salon sınav tutanağına yazılacak ve bu adayların sınavları geçersiz sayılacaktır. Ayrıca, kamera görüntülerinden bu fiilleri işlediği tespit edilenlerin de sınavları geçersiz sayılabilecektir. Görevliler kopya çekmeye veya vermeye çalışanları uyarmak zorunda değildir, sorumluluk tümüyle adaya aittir.

3.8. ALAN TESTLERİNİN YAKLAŞIK KAPSAMLARI

Sınavda uygulanacak test sorularının seçilebileceği alanlar, Tablo-1' de gösterilmiştir.

Tablo-1 Testlerin Kapsamı

Alanlar

1.Aşama	Anatomi
	Histoloji ve Embriyoloji
	Fizyoloji
	Tıbbi Biyokimya
	Tıbbi Mikrobiyoloji
	Tıbbi Patoloji
	Tıbbi Farmakoloji

2. Aşama (*)	Dâhiliye Grubu Pediatri Cerrahi Grubu Kadın Hastalıkları ve Doğum
--------------	--

(*) Güncel sağlık konularından da soru sorulabilecektir.

DİKKAT: Sınavda uygulanacak test sorularının telif hakları ÖSYM'ye aittir. Sorular, ÖSYM Yönetim Kurulu tarafından yayımlanmasına karar verilenler hariç, hiçbir kişi veya kuruma verilmez. Sorular, basılı veya *İnternet* ortamında yayımlanamaz. ÖSYM'nin yazılı izni olmadan, hangi amaçla olursa olsun, tamamının veya bir kısmının kopya edilmesi, fotoğraflarının çekilmesi, herhangi bir yolla çoğaltılması, kullanılması veya yayımlanması yasaktır. Aksi yönde fiillere karşı, 5846 sayılı Fikir ve Sanat Eserleri Kanunu gereğince kanuni yollara başvurulacaktır. Sınava giren adaylar, bu durumu kabul etmiş sayılırlar.

3.9. DEĞERLENDİRME

Sınav kitapçığında yer alan cevap alanları, ÖSYM'de optik okuyucu ile okunacak ve bilgisayar ortamında değerlendirilecektir. Adayların iki testin her birindeki sorulara verdikleri doğru ve yanlış cevaplar ayrı ayrı toplanacak, doğru cevap sayısından yanlış cevap sayısının dörtte biri çıkarılarak ham puanlar elde edilecektir. Bu ham puanlar 100 üzerinden puanlara dönüştürülerek adayların ilgili aşama için STS puanları olacaktır. Tıp Doktorluğu alanından sınavın 1. Aşamasına giren adaylara STS 1. Aşama Puanı, 2. Aşamasına giren adaylara STS 2. Aşama Puanı hesaplanacaktır. Sınavdan sonra ÖSYM Başkanlığı veya yargı mercileri tarafından iptaline karar verilen sorular değerlendirme dışı bırakılarak geçerli soruların puan değerinin yeniden saptanması suretiyle puanlama yapılacaktır.

3.10 SINAV SONUÇLARININ BİLDİRİLMESİ

Sınavların sonuçları, ÖSYM'nin *İnternet* sayfasında yayımlanacak, adaylar sonuçlarını, T.C. Kimlik Numaraları/Y.U. Numaraları ve şifreleri ile ÖSYM'nin <https://sonuc.osym.gov.tr> *İnternet* adresinden ve mobil uygulamalarından öğrenebileceklerdir. Adaylara sonuç belgesi gönderilmeyecektir. *İnternet* sayfasındaki duyurular adaylara tebliğ hükmündedir. Sınav sonuçları YÖK Tanıma ve Denklik Hizmetleri Daire Başkanlığına da elektronik ortamda verilecektir. Sınava ilişkin bir dava söz konusu olduğu takdirde mahkemece bir karar verildikten sonra sonuçlar açıklanacaktır.

ÖSYM, adaylara yönelik sınav sonuç belgelerinin doğrulanmasını sağlamak üzere "Sonuç Belgesi Kontrol Sistemi" işlemini hizmete sunmuştur. Bu amaçla kullanılmak üzere Sınav Sonuç Belgelerinin en alt kısmına, sistem tarafından rastgele üretilmiş bir "Sonuç Belgesi Kontrol Kodu" basılmaktadır. Söz konusu işleme <https://sonuc.osym.gov.tr> üzerinde Sonuç Belgesi Kontrol Sistemi sayfasından ulaşılmaktadır. ÖSYM Aday İşlemleri Sisteminde (AIS) kayıtlı kimlik bilgilerinde değişiklik olan adayların, daha önce almış oldukları sınav/yerleştirme sonuçları, değişen kimlik bilgilerine göre yeniden düzenlenmez.

4. DİĞER BİLGİLER

4.1 İNTERNET ERİŞİM ŞİFRESİ BİLGİSİ

Başvuru işlemi sonrası Aday İşlemleri Sistemine ilk kez dâhil olan veya bir başvuru merkezinde sınav başvurusu esnasında *İnternet* erişim şifresi talebinde bulunan adaylara ücretsiz olarak geçici şifre verilmektedir. Şifre geri dönüşümsüz ve kriptolu olarak sistemde tutulmaktadır. İlgili adaydan başkasının şifreyi bilmesi, görmesi ve edinmesi mümkün değildir. Bu nedenle şifre kullanılarak yapılan tüm işlemlerin sorumluluğu adaya aittir. Şifre ile adaylar, ÖSYM'nin <https://ais.osym.gov.tr> ve <https://sonuc.osym.gov.tr> adreslerini kullanarak sınav başvurusu yapma, tercih bildirme, başvuru ve tercih bilgilerinde değişiklik yapma, sınava giriş belgesi edinme, sınav ve yerleştirme sonuçlarını edinme vb. işlemlerini yapabilirler. Şifre, hem bu sınavın bütün aşamalarında hem de adayın sonraki yıllarda ÖSYM ile ilgili elektronik ortamda yapacağı bütün işlemlerde gerekli olduğundan aday tarafından özenle korunmalı ve kesinlikle kimseyle paylaşılmamalıdır. *İnternet* erişim şifresini kaybeden veya unutan adaylar, ÖSYM'nin <https://ais.osym.gov.tr> *İnternet* adresinden ücretsiz olarak yeniden edinebilirler. Bunun için belirtilen *İnternet* adresinden "Şifremi Unuttum" alanına girmeleri, burada kendilerine sorulan soruları doğru cevaplandırmaları (Sorulara verilen cevaplar, daha önce sistemde şifre değişikliği yapılırken verilen bilgilerle aynı olmalıdır.) gerekmektedir. Sorulara doğru cevap veremediği için *İnternet* erişim şifresini bu yolla yeniden edinmeyen adaylar, yeni şifre edinmek için ÖSYM Sınav Koordinatörlüklerine veya ÖSYM tarafından yetkilendirilmiş Başvuru Merkezlerine nüfus cüzdanı/T.C. Kimlik Kartları/ geçerlilik süresi dolmamış pasaportları ile birlikte şahsen başvurarak, ücreti karşılığı yeni şifrelerini edinmek zorundadır. Nüfus cüzdanında adayın güncel bir fotoğrafı ve T.C. Kimlik Numarası bulunmalı, pasaportun süresi geçerli olmalıdır. Üzerinde adayın güncel bir

fotoğrafı veya T.C. Kimlik Numarası bulunmayan nüfus cüzdanları ile geçerlilik süresi bitmiş pasaport kabul edilmeyecektir.

Tutuklu/hükümlü olması nedeniyle bizzat bu merkezlere gidemeyecek olan adaylara, buldukları cezaevi müdürlükleri tarafından şifre verilebilecektir. Zorunlu askerlik görevini yapmakta olduğu için bizzat bu merkezlere gidemeyecek olan adaylara ise askeri birlik komutanlarının resmi yazı ile ÖSYM'ye müracaat etmesi halinde, adayın ismine düzenlenmiş kapalı zarf içinde adaya iletilmek üzere şifre verilebilecektir. Adayın kendisinden başka hiç kimse aday adına şifre edinemez.

4.2 SINAVA BAŞVURDUKTAN SONRA BİLGİLERİNDE DEĞİŞİKLİK OLANLAR

Sınava başvuru yaptıktan sonra bilgilerini güncellemek, bilgilerinde değişiklik yapmak isteyen adaylar başvuru süresi içinde bilgilerini güncelleyecek/değiştirebilecektir.

Adayların, e-Devlet kapısı üzerinden, e-Devlet şifreleri ile edindikleri nüfus kayıt örnekleri ile yerleşim yeri ve diğer adres belgeleri, sorgulaması ve doğrulaması <https://www.turkiye.gov.tr/nufus-ve-vatandaslik-isleri-genel-mudurlugu> adresinden yapıldıktan sonra kabul edilecektir.

Kimlik Bilgilerinde Değişiklik Olanlar: Sınava başvurduktan sonra kimlik bilgilerinde değişiklik olan adaylar, bu değişikliği önce Nüfus ve Vatandaşlık İşleri Genel Müdürlüğü'nün Merkezî Nüfus İdaresi Sistemi'nde (MERNİS) yaptırmalıdır. Bu değişiklikler, ancak MERNİS'te yapıldıktan sonra aday tarafından ÖSYM'nin <https://ais.osym.gov.tr> adresinden yapılabilecektir. Bu bilgiler, sınavın güncelleme sayfasından yapıldığı takdirde bu sınav ile ilgili işlemlere yansıtılır. Profilim sayfasından yapılan değişiklikler ilgili sınava yansıtılmaz. MERNİS'de kimlik bilgisi olmayan adayların ise, bu değişikliği başvuru süresi içinde Genel Amaçlı Dilekçe örneği ile Merkezimize bildirmeleri gerekmektedir.

ÖSYM Aday İşlemleri Sisteminde (AIS) kayıtlı kimlik bilgilerinde değişiklik olan adayların, daha önce almış oldukları sınav/yerleştirme sonuçları, değişen kimlik bilgilerine göre yeniden düzenlenmez.

Kimlik Bilgilerinin “UYRUĞU” Alanında Değişiklik Olanlar: Sınava başvurduktan sonra uyruğu ile ilgili değişiklik yapmak isteyen adaylardan MERNİS'te uyruk bilgisi bulunanlar, bu değişikliği önce MERNİS'te yaptıracaklardır. Bu değişiklikler, ancak MERNİS'te yapıldıktan sonra aday tarafından ÖSYM'nin <https://ais.osym.gov.tr> adresinden yapılabilecektir. MERNİS'te uyruk bilgisi bulunmayan adaylar ise bu değişikliği, Genel Amaçlı Dilekçe örneği ekine ilgili resmî belgeyi ekleyerek Merkezimize başvuracaklardır.

Uyruk bilgisini değiştiren adaylar, sınav evrakına sınava giriş belgelerinde yer alan T.C. Kimlik Numarasını/ Y.U. Numarasını kodlamak zorundadır.

Engel/Sağlık Bilgilerinde Değişiklik Olanlar: Başvuru süresi içinde engelli olmayan, ancak, başvuru süresi tamamlandıktan sonra engelli duruma gelen adaylardan, engelli salonu dışındaki sınav salonlarında sınavlarını yapmalarına engel fiziki durumlarında meydana gelen değişiklikleri (alçı, sargı bezi kullanma, hastalık, ortopedik engel, sağlık ile ilgili kullanılması zorunlu araç gereç vb.) bir üniversite veya devlet hastanesinden alınacak sağlık kurulu raporunun bir örneği ile Genel Amaçlı Dilekçe örneği ile sınavın yapılacağı hafta içerisinde Çarşamba günü saat 17.00'ye kadar ÖSYM Engelli Adaylar Daire Başkanlığına (EADB-06800 Bilkent/ANKARA) ulaştırılmalıdır. Bu adaylardan raporları kabul edilenler “Engelli Salonu”nda sınava alınacaklardır. Engelli Salonu dışında sağlık nedeniyle de olsa herhangi bir alçı, sargı bezi, koltuk değneği vb. kullanılamaz. Çarşamba gününden sonra “Engelli Salonunda” sınava alınması gereken sağlık/engel sorunu oluşan adayların, ÖSYM'ye ulaşan raporları, ÖSYM Başkanlığınca değerlendirilecektir.

Başvuruda engelli/sağlık sorunu olan ve sağlık raporunu, başvuru süresi içinde Merkezimize ulaştıran adayların (adayların sınav bina/salon atama işlemleri tamamlandıktan sonra) yeniden gönderilen raporları (ek raporları) işleme alınmaz.

Fotoğraf değişikliği: ÖSYM Aday İşlemleri Sisteminde mevcut olan geçerli fotoğrafını değiştirmek isteyen adaylar; 1) Genel Amaçlı Dilekçe örneği, 2) Fotoğraflı ve onaylı nüfus cüzdanı sureti, 3) Son 3 ay içerisinde çekilmiş bir adet vesikalık fotoğraf, 4) Fotoğrafını değiştirme talebinin nedenini belirten belge (varsa) ile sınava başvuru süresince ve sınava başvuru süresi tamamlandıktan sonraki ilk 5 gün içinde ÖSYM-SHDB'ye (06800 Bilkent/Ankara) başvuruda bulunacaklardır (Süre hesabında ÖSYM evrak kaydı esas alınır. Süre tamamlandıktan sonra ÖSYM'ye ulaşan belgeler işleme alınmaz.). Adayın talebi, ÖSYM tarafından uygun görüldüğü takdirde fotoğraf değişikliği ÖSYM tarafından belirtilen tarihler arasında ÖSYM Sınav Koordinatörlüklerinden gerçekleştirilecektir.

Diğer Bilgilerinde Değişiklik Olanlar: Sınava başvurduktan sonra sınava ilişkin bilgilerinde, iletişim bilgilerinde değişiklik/düzeltilme olan adaylar, bu bilgilerini başvuru süresi içinde <https://ais.osym.gov.tr> İnternet adresinden kendileri değiştirebileceklerdir.

ÖSYM'nin <https://ais.osym.gov.tr> İnternet adresinden aday tarafından yapılabilecek tüm değişiklikler ancak, ÖSYM tarafından belirlenecek tarihlere kadar yapılabilecektir. ÖSYM'nin <https://ais.osym.gov.tr> İnternet adresinden aday tarafından yapılan bilgi değişiklikleri, ilgili sınavın güncelleme sayfasından yapıldığı takdirde ilgili sınav ile ilgili işlemlere yansıtılır. Profilim sayfasından yapılan değişiklikler ilgili sınava yansıtılmaz.

4.3 ÖSYM İLE YAZIŞMALAR

Adayların Merkezimizle yapacakları bütün yazışmalarda bu kılavuzdaki **Genel Amaçlı Dilekçe** örneği kullanılmalıdır. Dilekçenin işleme alınabilmesi için dilekçelerde mutlaka adayın T.C. Kimlik Numarası /Y.U. Numarası, adı, soyadı, adresi, imzası ve ÖSYM'nin <https://ais.osym.gov.tr> internet adresinden alınacak evrak referans numarası bulunmalıdır. Dilekçe üzerindeki bilgileri eksik olan adayların dilekçeleri kesinlikle işleme alınmayacaktır. Adayların dilekçelerinin aslını Merkezimize ulaştırmaları gerekmektedir. Merkezimize faksla ulaştırılan dilekçeler işleme konulmayacaktır. ÖSYM aday dilekçelerini ÖSYM'nin <https://ais.osym.gov.tr> internet adresinden alabilecek ve/veya adayların vermiş olduğu dilekçeleri <https://ais.osym.gov.tr> internet adresinden cevaplayabilecektir.

Sınav sonucunun incelenmesini isteyen adaylar, sonuçların ÖSYM tarafından elektronik ortamda açıklandıktan sonra 10 gün içinde (sonuçların açıklandığı tarihten bir gün sonra başlamak üzere) **Genel Amaçlı Dilekçe** örneğini kullanarak Merkezimize başvurmalıdırlar. Sınav sorularına ilişkin itirazlar ise sınav tarihinden itibaren 3 iş günü içerisinde (sınav tarihinden bir gün sonra başlamak üzere) aynı şekilde yapılmalıdır. Her bir dilekçede sadece bir soruya yapılan itiraz belirtilmeli ve soru başına gerekli ücretin yatırıldığını gösterir banka dekontu dilekçeye eklenmelidir. Yapılacak her türlü itiraz, adayın dava açabilme hakkı için geçerli 10 günlük dava açma süresini durdurmaz.

Adayların inceleme masrafları karşılığı, ÖSYM'nin T.C. Ziraat Bankası Ankara Kamu Girişimci Şubesi 6028011-5229 (IBAN NO: TR 390001002533060280115229) gerekli ücreti (ÖSYM'nin internet sayfasında yayımlanan Adaylar Tarafından Dilekçe Gönderilmesi ve İşlem Ücretleri duyurusunda ücretler belirtilmektedir.) yatırdıklarını gösteren dekontunu dilekçelerine eklemeleri gerekir (Bu hesaba sınav ücretleri kesinlikle yatırılmamalıdır.). Dilekçe ÖSYM Sınav Hizmetleri Daire Başkanlığı 06800 Bilkent/Ankara adresine ulaştırılmalıdır. Süre hesabında ÖSYM Genel Evrak kaydına giriş tarihi esas alınacaktır. Süresi geçtikten sonra yapılan itirazlar ile üzerinde adayın T.C. Kimlik Numarası/Y.U. Numarası, adresi, evrak referans numarası vb. bilgiler yazılı olmayan, imzalanmamış ve ekinde banka dekontu bulunmayan dilekçeler kesinlikle işleme alınmayacak ve cevaplanmayacaktır.

6114 sayılı Yasa gereğince sınavlarda kullanılan soru kitapçıkları sınav sonuçlarının ilanından 6 ay sonra, cevap kâğıtları ise 1 yıl sonra imha edilir. Soru kitapçıkları, cevap kâğıtları ve diğer sınav evrakının imajlarının güvenli bir elektronik ortama aynen aktarılması halinde bu süreler beklenmeksizin bunlar imha işlemine tabi tutulabilir. Bu suretle elektronik ortama aktarılan belgeler tüm iş ve işlemlerde geçerli olmak üzere sınav evrakının aslı hükmündedir.

ÖSYM'de bulunan her türlü sınav evrakının aslı veya sureti, yargı organlarının aksi kararları olmadıkça, aday dâhil hiçbir kişi veya kuruma gösterilmez ve verilmez. Ancak **“Adaylar Tarafından Dilekçe Gönderilmesi ve İşlem Ücretleri”** konulu duyuru doğrultusunda, adaylar sınavda kullanmış oldukları kendi sınav kitapçıklarını Merkezimizde (Ankara'da) her oturum ayrı ayrı olmak üzere ücreti karşılığı inceleyebilirler.

4.4 ADAYLARIN İNTERNET ORTAMINDA YAPABİLECEKLERİ İŞLEMLER

Adaylar; kılavuz bilgilerine, sınavlar ve başvurular ile ilgili duyurulara ÖSYM'nin <http://www.osym.gov.tr> internet adresinden erişeceklerdir. Ayrıca başvuru işlemi tamamladıktan sonra, <https://ais.osym.gov.tr> adresine T.C. Kimlik Numaraları/Y.U. Numaraları ve şifreleriyle giriş yapabileceklerdir. Yukarıda belirtilen internet adresinde adayların yapabileceği başlıca işlemler şunlardır:

- Bireysel başvuru hakkı olan adaylar için internet aracılığıyla bireysel başvuru yapma
- Başvuru işlemi sonrasında başvuru kayıt bilgilerini görme
- ÖSYM'nin belirleyeceği tarihlerde, sınava ilişkin bilgiler ile kimlik ve iletişim bilgilerini değiştirme
- Eğitim bilgilerini öğrenme, varsa engel durumu bilgilerini görme/inceleme
- Sınava giriş belgesi edinme
- Sınav sonuç bilgilerini öğrenme
- Evrak referans numarası alma ve şifresini değiştirme

4.5 ENGELLİ/SAĞLIK SORUNU OLAN ADAYLAR VE SAĞLIK DURUMU/ENGEL BİLGİ FORMUNUN DOLDURULMASI

Engelli/sağlık sorunu olan adayların 2014 yılından itibaren başvurdukları diğer sınavlarda (EKPS, e-YDS hariç) alınan engel durumu bilgileri, ÖSYM Aday İşlemleri Sistemine yansıtılmıştır. STS'ye

başvuru esnasında engel durumu bilgisi sistemde yer almayan adaylar, başvuru merkezinde sağlık raporlarını ibraz ederek bu bilgilerinin sisteme kaydını yaptırabileceklerdir. Bu alanda yapılacak tüm işlemler resmî belgeye dayalı yapılır. Sistemde mevcut olan engel durumu bilgisinde değişiklik sadece ÖSYM tarafından yapılır.

Engelli/sağlık sorunu olan adayların “**Engelli Salonlarında**” sınava alınabilmeleri için bir üniversite veya devlet hastanesinden alacakları;

- 1) *Engelli Sağlık Kurulu Raporu/Sağlık Kurulu Raporlarının onaylı bir örneğini*
- 2) *Sağlık/Engel Bilgi Formunu*
- 3) *Sağlık/engel durumlarını belirten dilekçelerini*
- 4) *Aday Başvuru Kayıt Bilgilerinin bir fotokopisini*

başvuru süresi içerisinde ÖSYM’ye ulaştırmaları gerekmektedir. Başvuruda engel/sağlık sorunu olan adayların başvuru süresi tamamlandıktan sonra Merkezimize göndermiş oldukları raporları işleme alınmaz. Bir üniversite veya devlet hastanesinden alınmayan raporlar kabul edilmez.

Başvurularını bir başvuru merkezinden yapacak engelli/sağlık sorunu olan adaylardan, ÖSYM aday işlemleri sisteminde hiçbir engel bilgisi bulunmayanların yukarıda belirtilen belgeleri başvuru merkezine giderken yanlarında bulundurmaları ve bu bilgilerin sisteme kaydını sağlamaları gerekmektedir. Bu belgeler, başvuru süresi içerisinde aday tarafından ÖSYM’ye ulaştırılacak, kesinlikle başvuru merkezlerine bırakılmayacaktır.

Engelli/sağlık sorunu olan adayların 2014 yılından itibaren başvurdukları ÖSYM sınavlarında (EKPS, e-YDS hariç) alınan engel/sağlık durumu bilgileri, ÖSYM Aday İşlemleri Sistemine yansıtılmıştır. Adayların bu bilgilerini sınava başvurudan önce ÖSYM Aday İşlemleri Sisteminde kontrol etmeleri ve bu bilgilerinde değişiklik olanların, talep ettiği sınav kitapçığı puntosunda güncelleme olanların veya kullandıkları araç gereç ve cihaz bilgilerinde güncelleme gerekenlerin (internet aracılığıyla bireysel başvuru yapanlar da dâhil) yeni durumlarını belirtir Engelli Sağlık Kurulu Raporu/Sağlık Kurulu Raporlarını yukarıda belirtilen diğer belgeler ile birlikte ÖSYM’ye başvuru süresi içerisinde ulaştırmaları gerekmektedir. Sistemde mevcut olan engel/sağlık durumu ile araç gereç, cihaz bilgilerinde değişiklik sadece ÖSYM tarafından yapılır.

STS’ye başvuran adaylardan engel/sağlık sorunu nedeniyle 2014 yılından itibaren EKPS, e-YDS hariç ÖSYM sınavlarına sağlık raporu ile başvuranların, sistemdeki engel/sağlık bilgilerinin güncellenebilmesi için bu sınava başvuru süresi içinde engelli sağlık kurulu raporlarını/sağlık kurulu raporlarını, Merkezimize göndermeleri gerekmektedir.

Raporlar ÖSYM’ye ulaştıktan sonra başvuru esnasında sisteme girilmiş olan engel/sağlık durumu bilgileri, ÖSYM tarafından onaylanacaktır. Engelli Sağlık Kurulu Raporu/Sağlık Kurulu Raporlarının onaylı bir örneğini yukarıda belirtilen diğer belgeler ile birlikte başvuru süresi içerisinde ÖSYM’ye ulaştırmayan adaylar (başvuruda engel/sağlık durumu bilgileri sisteme kaydedilmiş olsa bile), Engelli Salonlarında sınava alınmayacaklar ve sınava başvuran diğer adaylar gibi işlem göreceklerdir. İlk kez engelli olarak sisteme kaydı yapılacak adayların Sağlık Durumu/Engel Bilgi Formunun doldurulmasına ilişkin açıklamaları dikkatle inceleyerek formu doldurmaları, başvuru işleminde bu bilgilerinin doğru şekilde sisteme kayıt edildiğinden emin olmaları ve yukarıda istenilen belgeleri mutlaka başvuru süresi içerisinde ÖSYM’ye ulaştırmaları gerekmektedir. Sürekli engel/sağlık sorunu olan adaylardan bu bilgiler sonraki sınavlarda kullanılmak üzere alınacak ve arşivlenecektir. Böylece, sağlık/engel durumunda değişiklik olmayan adaylardan başvuracakları diğer ÖSYM sınavlarında yeniden sağlık raporu istenilmeyecektir. (ÖSYM gerek duyduğu durumlarda yeniden rapor isteme hakkını saklı tutar.)

Raporları Merkezimize ulaşan ve kabul edilen adaylar, engel/sağlık durumlarına göre uygun şekilde ayrı salonlarda sınava alınacak ve gerekli ise kendilerine okuyucu/işaretleyici yardımı verilecektir. Bu adayların Sınava Giriş Belgelerinde “**Engelli Salonu**” yazılı olacaktır. Raporları kabul edilmeyen adaylar, sınava başvuran diğer adaylar gibi işlem göreceklerdir. Engelli adaylar sınavda, kendilerinin kullanacağı özel bir gerece zorunlu olarak ihtiyaç duyuyorlarsa bu ihtiyaçları ve kullanacakları gerecin ne olduğu sağlık raporlarında ve dilekçelerinde ayrıntılı olarak belirtilmiş olmalıdır. Rapor, ÖSYM’nin ilgili Komisyonunca kabul edildiği takdirde, adaylar bu gereçlerini sınavda kullanabileceklerdir. Bu adayların “Engelli Salonu” yazılı olan Sınava Giriş Belgelerinde sınava getirebilecekleri araç gereç ve cihazlar da belirtilmiş olacaktır. Başvuru işlemleri tamamlandıktan sonra engel/sağlık sorunu oluşan veya sağlık sorunu nedeni ile özel bir gereksinime ihtiyacı olan adaylar (sınavda okuyucu/işaretleyici yardımı talep etmeseler bile), mazereti ne olursa olsun “Engelli Salonu” dışında üzerlerinde/yanlarında sargı, alçı, atel, koltuk değneği, oturma simidi, ilaç, ek gıda vb. ile sınava giremezler. Sınav günü bu durumda olacağı sağlık raporlarında belirtilen ve raporunu **bir dilekçe ekinde, sınavın yapılacağı hafta içerisinde Çarşamba günü saat 17.00’ye kadar ÖSYM’ye** ulaştıran ve raporları kabul edilen adaylar, engel/sağlık durumları göz önünde tutularak “Engelli Salonlarında” sınava alınacaklardır.

Çarşamba gününden sonra “Engelli Salonunda” sınava alınması gereken sağlık/engel sorunu oluşan adayların, ÖSYM’ye ulaşan raporları, ÖSYM Başkanlığınca değerlendirilecektir. Engelli/sağlık sorunu olan adaylarla ilgili bu kurallar internet ile bireysel başvuru yapacak engelli adaylar için de aynen geçerlidir.

DİKKAT: Sınav kitapçığında işaretleme (kodlama) yapamayan adaylardan Merkezimizden “işaretleyici” talebinde bulunanlara işaretleyici görevli yardımı verilir. Sınavda işaretleyici görevli yardımı alan adayların, sınav kitapçığında kendisinin işaretleme (kodlama) yapmasına izin verilmez. İşaretleyici yardımı talep ettiği halde sınav kitapçığında işaretleme (kodlama) yapan adayların sınavı geçersiz sayılır. Sınavda işaretleyici yardımı alan adaylara, işaretleyici görevli tarafından soruların okunmasına izin verilmez. Sadece işaretleyici yardımı aldığı halde işaretleyici görevliden okuma yardımı da aldığı tespit edilen engelli adayların sınavı geçersiz sayılır.

ENGELLİ/SAĞLIK SORUNU OLAN ADAYLARA SINAV UYGULAMALARI

GÖRME ENGELİ OLAN ADAYLAR

Görme engelli adaylardan okuyucu yardımı talep eden adaylara; şekil, grafik, tablo, resim gibi görsel verilerin yer aldığı sorular ile karmaşık ifade içeren sorular sorulmaz. Bu adayların, okuyucu ve işaretleyici yardımcı görevlileri verilerek, tekli salonlarda sınava alınmaları sağlanır. Sınav soru ve süre miktarlarına göre belirlenen ölçüde ek süre verilir. **Bu adayların soruları kendilerinin okumasına izin verilmez. Sınavda okuyucu yardımı aldığı halde soruları kendisinin de okuduğu tespit edilen adayların sınavı geçersiz sayılır.**

Soruları kendisi okuyabilecek durumda olan (sınavda okuyucu yardımı talep etmeyen) ancak, Engelli Sağlık Kurulu Raporlarında Görme Sistemi, Göz Hastalıkları, Görme Bozukluğu vb. oranı % 25 ve üzerinde olduğu belirtilen az gören adaylara ek süre verilir. Bu durumdaki adaylar hariç, sınav kitapçığını kendisi okuyabilecek durumda olan (sınavda okuyucu yardımı talep etmeyen) görme engelli adaylara sınavda ek süre verilmez.

Soruları kendi okuyabilecek durumda olan görme engelli adaylara, talepleri doğrultusunda 9 veya 14 punto yazı karakterinde yazılmış sınav kitapçığı ile işaretleyici yardımı verilir (Aşağıda örneği verilmiştir.). Sınav kitapçığında sorular dahil yazı boyutu 14 punto olsa da, cevap alanı boyutu standart olduğundan (9 punto), adayların cevap alanları kodlama durumlarını göz ardı etmemeleri gerekmektedir. İşaretleyici yardımı isteyen adaylar tekli, istemeyen adaylar ise toplu salonlarda sınava alınır.

Sınavda sadece işaretleyici yardımı alan adaylara, işaretleyici görevli tarafından soruların okunmasına ve/veya adayın kendisinin sınav kitapçığında işaretleme (kodlama) yapmasına izin verilmez. Sadece işaretleyici yardımı aldığı halde işaretleyici görevliden okuma yardımı aldığı tespit edilenler ile sınavda işaretleyici yardımı aldığı halde kendisi sınav kitapçığında işaretleme (kodlama) yapan adayların sınavı geçersiz sayılır.

Arial, 14 punto örnek:

Engelli olarak sınava başvuran adayların, başvuru süresi içinde sağlık raporlarının onaylı bir örneğini ÖSYM'ye ulaştırmaları zorunludur.

Arial, 9 punto örnek:

Engelli olarak sınava başvuran adayların, başvuru süresi içinde sağlık raporlarının onaylı bir örneğini ÖSYM'ye ulaştırmaları zorunludur.

İŞİTME ENGELİ OLAN ADAYLAR

İşitme engelli adayların raporlarında, işitme engelinin tipi (sensörinoral, iletim veya mixt olarak), her bir kulak için ayrı ayrı işitme eşikleri (dB olarak) ve konuşma engellerinin olup olmadığının (ve varsa derecesinin) belirtilmesi zorunludur. Bu adaylar, raporlarına işitme testinin imzalı ve onaylı bir örneğini de eklemelidir.

İşitme engelli adaylardan işitme cihazı/biyonik kulak (koklear implant) kullananların Engelli Sağlık Kurulu Raporlarında ve Sağlık Durumu/Engel Bilgi Formlarında bu durumlarının mutlaka belirtilmesi gerekmektedir. Bu bilgi, adayların Sınava Giriş Belgelerine yansıtılır ve adayların bu cihazları ile sınav binalarına alınmalarına izin verilir.

Sınava Giriş Belgelerinde işitme cihazı/biyonik kulak (koklear implant) yazılı olmayan adayların, bu cihazları ile sınav binalarına girmelerine izin verilmez. Sınava Giriş Belgelerinde işitme cihazı/biyonik kulak (koklear implant) yazılı olan adaylar, bu cihazları ile sınav binalarına alınır, cihazlar sınav görevlileri tarafından adaydan sınav öncesi teslim alınarak sınav tamamlandıktan sonra tekrar adaya teslim edilir. Sınava Giriş Belgelerinde işitme cihazı/biyonik kulak (koklear implant) yazılı olan adaylardan bu cihazlarının sınav süresince üzerlerinde bulunmasını isteyenler ise ÖSYM tarafından hazırlanan her türlü kablolu-kablosuz iletişimi kesilmiş sınav merkezlerinde (**) sınava alınır.

İşitme engelli adaylardan **Engelli Sağlık Kurulu Raporunu ve istenen diğer belgeleri** Merkezimize ulaştıranlara ÖSYM'nin görevlendireceği ilgili Komisyon tarafından belirlenecek ek süre verilir.

BEDENSEL ENGELİ OLAN ADAYLAR

Sınavda işaretleyici yardımına ihtiyacı olan bedensel engelli adaylara işaretleyici yardımı verilir. Bedensel engelli adaylardan, sağlık raporlarında, vücutlarında motor sistem mekanizması yeterli düzeyde gelişmediği için vücut hareketlerine hâkim olamadığı belirtilen CP (Serebral palsi vb.) hastalarından sınavda okuyucu ve işaretleyici yardımı talep eden adaylara, okuyucu ve işaretleyici yardımı verilir.

DİĞER ENGELİ OLAN ADAYLAR

Sağlık Durumu/Engel Bilgi Formunda Sürekli Engel Grubunda;

- *Süreğen Hastalık (Kronik)*
- *Dil ve Konuşma Zorluğu*
- *Zihinsel (MR)*
- *Sınıflanamayan*

alanlarını işaretleyen adaylar, bu grupta yer almaktadır.

Engelli Sağlık Kurulu Raporlarında;

- *zihinsel MR (mental retardasyon) ile*
- *sınıflanamayan grupta yer alan yaygın gelişimsel bozukluk (otizm spektrum bozuklukları (OSB), asberger sendromu, RETT sendromu, dezintegratif bozukluk vb.), özgül/özel öğrenme güçlüğü (disleksi, dikkat eksikliği, hiperaktivite vb.)*

olduğu belirtilen adaylara ek süre ve talepleri doğrultusunda okuyucu ve/veya işaretleyici yardımı verilir. Bu adaylar tüm sorulardan sorumludur. Okuyucu yardımı alan adayların istedikleri takdirde sınav esnasında soruları kendilerinin de okumalarına izin verilir. Okuyucu ve/veya işaretleyici yardımı talep etmeyenler istedikleri takdirde tekli salonlarda sınava alınır.

Ruhsal ve duygusal sağlık sorunu (panikatak, depresyon, şizofreni, atipik psikoz gibi) olan adaylara talepleri doğrultusunda işaretleyici yardımı verilir. İşaretleyici yardımı talep etmeyenler de istedikleri takdirde tekli salonda sınava alınır.

Diyabet hastalarının insülin pompası, şeker ölçüm cihazları, ek gıda vb. ile engelli sınav salonlarına alınmalarına izin verilir. Sürekli sağlık sorunu nedeniyle ilaç kullanan adayların yanlarında ilaç getirmesine izin verilir. Sürekli sağlık sorunu nedeniyle ilaç vb. kullanan adayların bu durumlarını dilekçelerinde belirtmeleri gerekmektedir. ÖSYM'nin ilgili Komisyonunca bu talepleri değerlendirilir.

GEÇİCİ ENGELİ OLAN ADAYLAR

Geçici süreli sağlık sorunu veya hamilelik gibi geçici özel durumu olan adayların; ilaç, ek gıda, tuvalet gibi ihtiyaçlarının karşılanmasına ve üzerlerinde/yanlarında sargı, alçı, atel, koltuk değneği, oturma simidi gibi tedavi uygulamaları ile sınava alınmalarına izin verilir. Bu adaylara normal sınav süresi uygulanarak talepleri doğrultusunda işaretleyici yardımı verilir.

Geçici engeli olan adayların sağlık raporlarında belirtilen rapor bitiş tarihi en fazla 1 yıl sonrası olarak girilebilir. Rapor bitiş tarihinden sonra bu durumdaki adayların sağlık durumu bilgisi sistemden silinir. Rapor bitiş tarihinden önce raporda belirtilen sağlık durumu değişen adayların, bu durumlarını dilekçe ile ÖSYM'ye bildirmeleri gerekir. Gerekliğinde raporlarını yenilemeleri istenebilir.

SAĞLIK DURUMU/ENGEL BİLGİ FORMUNUN DOLDURULMASINA İLİŞKİN AÇIKLAMALAR

Sağlık durumu nedeniyle özel ihtiyaçları olan adayların, sınavlarda bu gereksinimlerine uygun hizmet alabilmeleri için, Sağlık Durumu/Engel Bilgi Formunu doldurmaları ve engel/sağlık bilgilerinin bu formda belirtildiği şekilde sisteme girilmesini sağlamaları gerekmektedir.

Başvuru Merkezi aracılığıyla başvuru yapanlar, bu formu durumlarına uygun şekilde doldurarak, başvuru merkezine yanlarında götürecek ve başvurularını sağlık raporunu ve Sağlık Durumu/Engel Bilgi Formunu görevliye göstererek yapacaklardır. Başvurusunu bireysel olarak internetten yapacak adaylar ise, Sağlık Durumu/Engel bilgilerinin sisteme girilebilmesi için, bu formu durumlarına uygun şekilde doldurarak aşağıda belirtildiği şekilde ÖSYM'ye göndereceklerdir.

Sağlık Durumu / Engel Bilgi Formu aşağıda yer alan açıklamalara göre doldurulacaktır. Başvurularını Başvuru Merkezi aracılığıyla veya bireysel olarak internetten yapan engeli/sağlık sorunu olan adayların, başvuru süresi içinde, verdikleri bilgileri doğrulayan sağlık raporlarının onaylı bir örneğini ve Aday Başvuru Kayıt Bilgileri Formu ile Sağlık Durumu/Engel Bilgi Formunu durumlarını anlatan bir dilekçe ekinde “ÖSYM Engelli Adaylar Daire Başkanlığı (EADB) 06800 Bilkent/ANKARA” adresine posta ile göndermeleri veya elden teslim etmeleri zorunludur. Adayların Merkezimize gönderecekleri dilekçelerinin, ilgili sınav kılavuzlarında verilen “Genel Amaçlı Dilekçe” ile uyumlu olması ve bu dilekçelerde Aday İşlemleri Sisteminden alınacak “Evrak Referans Numarası”nın da bulunması gerekmektedir.

Sağlık Durumu / Engel Bilgi Formunda işaretleme yapan ve başvuru sistemine engelli olarak kaydedilen adaylardan aşağıdaki belgeleri başvuru süresi içerisinde ÖSYM'ye ulaştırmayanların, engelli olarak bina/salon atamaları yapılmayacak, bu adaylar sınava engelli aday olarak katılamayacaklardır. Sınava engelli aday olarak girdiği hâlde sağlık raporunun ÖSYM'ye ulaşmadığı tespit edilen adayların sınavı geçersiz sayılacaktır.

- 1) *Engelli Sağlık Kurulu Raporu/Sağlık Kurulu Raporlarının onaylı bir örneği*
- 2) *Sağlık/Engel Bilgi Formu*
- 3) *Sağlık/engel durumlarını belirten dilekçeleri*
- 4) *Aday Başvuru Kayıt Bilgilerinin bir fotokopisi*

ENGEL/SAĞLIK DURUMUNA İLİŞKİN BİLGİLER

SÜREKLİ ENGEL GRUBU

Görme, işitme, bedensel, zihinsel gibi sürekli engele sahip adaylar ile diyabet, astım, otizm spektrum bozukluğu, DEHB, dil ve konuşma bozukluğu, ruhsal ve duygusal gibi süreğen veya sınıflanamayan sağlık sorunları olan adaylar bu alanı dolduracaklardır.

Sürekli engel durumuna sahip adaylar bu bölümde, engel durumlarına uygun olan seçenek/seçenekleri işaretleyecekler ve sağlık raporlarında belirtilen yüzdelik oranı ilgili alana yazacaklardır. Raporlarında yüzdelik oran olmayanlar bu alanı boş bırakacaklardır.

Tam Vücut Engel Oranı: Sürekli engeli olan adayların “Engelli Sağlık Kurulu Rapor”unda belirtilen toplam yüzde oranıdır.

GEÇİCİ ENGELİ OLANLAR

Kaza, hastalık, tedavi, hamilelik vb. geçici bir sağlık durumu nedeniyle geçici bir engele veya özel gereksinime ihtiyacı olan adaylar ile yardımcı ihtiyacı olmasa dahi sağlık sorunu nedeniyle üzerinde/yanında alçı, sargı, atel, oturma simidi, splint, ek gıda, ilaç gibi gereksinimlerini bulundurmaları zorunda olan adaylar, bu bölümü durumlarına uygun olarak dolduracak ve sağlık raporlarında belirtilen “Rapor Bitiş Tarihi”ni ilgili alana yazacaklardır. Rapor Bitiş Tarihi en fazla 1 yıl sonrası olarak yazılabilir. Rapor bitiş tarihinden sonra bu durumdaki adayların engel bilgisi sistemden silinir.

Rapor bitiş tarihinden önce raporda belirtilen engel durumu değişen adayların, bu durumlarını dilekçe ile Merkezimize bildirmeleri gerekmektedir.

ÖZEL DURUMLAR

Sağlık Durumu/Engel Bilgi Formunda Sürekli Engel Grubunda işaretleme yapan adayların varsa “Özel Durumlar” alanında da durumlarına uygun seçeneği işaretlemeleri gerekmektedir.

Örneğin; Sürekli Engel Grubunda “Sınıflanamayan” alanında işaretleme yapan adaylardan varsa Yaygın Gelişimsel Bozukluk veya Özgül/Özel Öğrenme Güçlüğü bulunanların durumlarına uygun

seçeneđi “Özel Durumlar” alanında da işaretlemeleri gerekmektedir. Sürekli Engel Grubunda “Bedensel (Ortopedik)” alanında işaretleme yapan adaylardan CP Hastası olanlar “Özel Durumlar” alanında “CP Hastası” seçeneđini, “İşitme” alanında işaretleme yapan adaylardan İlköğretime Başlama Yaşı Öncesi İşitme Engeli Edinmiş olanlar “Özel Durumlar” alanında “İlköğretime Başlama Yaşı Öncesi İşitme Engeli Edinmiş” seçeneđini işaretleyeceklerdir.

SINAV UYGULAMASINA İLİŞKİN BİLGİLER

Bu bölümde adaylar, durumlarına ve ihtiyaçlarına uygun olan seçenekleri işaretleyeceklerdir.

SINAV KİTAPÇIĞI OKUMA DURUMU

Bu kısım adayın genel okuyabilme durumunu ifade eder. Görme engelli adaylar sınav kitapçıklarının kaç punto olacağına buradaki seçeneklerden birini işaretleyerek belirleyecekler. Ayrıca “okuyucu istiyor” seçeneđini işaretleyen adayların bu talepleri engel grubuna göre değerlendirilecektir. Herhangi bir işaretleme yapılmadığı takdirde adayın 9 punto (normal) yazı karakterinde yazılmış sınav kitapçığını okuyabildiđi varsayılacak ve okuyucu yardımı verilmeyecektir.

SINAV KİTAPÇIĞINDA CEVAP ALANLARINI İŞARETLEME DURUMU

Sınav kitapçığında cevap alanları standart boyutta, 9 puntodur. Büyük punto kitapçık talebinde bulunan adayların bu durumu göz ardı etmemesi gerekmektedir. Adaylar standart boyutta olan cevap alanlarında işaretleme yapma durumlarına göre bu alanda ilgili yeri dolduracaklar ve adayların bu talepleri engel grubuna göre değerlendirilecektir. Cevap alanlarında işaretleme (kodlama) yapamayan adaylardan Merkezimizden “işaretleyici” talebinde bulunanlara işaretleyici görevli yardımı verilir. Sınavda işaretleyici görevli yardımı alan adayların, sınavda kendisinin işaretleme (kodlama) yapmasına izin verilmez. İşaretleyici yardımı talep ettiği halde sınavda işaretleme (kodlama) yapan adayların sınavı geçersiz sayılır. Sınavda işaretleyici yardımı alan adaylara, işaretleyici görevli tarafından soruların okunmasına izin verilmez. Sadece işaretleyici yardımı aldığı halde işaretleyici görevliden okuma yardımı da aldığı tespit edilen engelli adayların sınavı geçersiz sayılır. Sınavda işaretleyici yardımı alan adayların sınav kitapçığının kapađı üzerindeki bilgiler, salon görevlileri tarafından doldurulur.

SINAV SALON TERCİHİ

Bu bölüm, Özel Durumlarda yer alan sağlık sorunları ve sosyal uyum (dikkat eksikliği, hiperaktivite, bazı ruhsal ve duygusal sağlık sorunları, otizm vb.) nedeniyle ihtiyaç duyulan tekli veya toplu salon bilgisini içermektedir. Özel Durumlarda belirtilmeyen sebeplerden dolayı tekli salonda sınava girmesi gereken adayların bu durumlarını dilekçelerinde belirtmeleri gerekmektedir. ÖSYM'nin ilgili Komisyonunca bu talepleri değerlendirilecektir. Sürekli veya geçici sağlık sorunu nedeniyle okuyucu ve/veya işaretleyici isteyen adayların sınav yeri atamaları doğrudan tekli salonlara yapılmaktadır.

SINAV SALONUNA ERİŞİM DURUMU

Adayların bu bölümde durumlarına uygun olarak verdikleri bilgiler sınav yeri atamalarında kullanılacaktır. Asansörü olmayan binalara veya giriş kat salonları dolu olan binaların ara katlarına yapılacak atamalar, adayların bu kısımda yer alan “Merdiven Çıkabilir” ve “Merdiven Çıkmakta Zorlanıyor” bilgilerine göre yapılacaktır.

SINAVA GETİREBİLECEK ARAÇ VE GEREÇLER

Bu bölümde adaylar, sağlık raporlarında belirtilen ve sınav salonuna getirip kullanmak istedikleri araç ve gereçleri işaretleyeceklerdir. Adayların bu bölümde durumlarına uygun olarak verdikleri bilgiler, sınav yeri atamalarında kullanılacaktır. Bu konuda ayrıntılı bilgi aşağıda yer almaktadır. Sağlık Durumu/Engel Bilgi Formunda yer almayan araç gereç ile sınava girme talebi olan adayların (bu durumlarını dilekçelerinde belirtmeleri halinde) talepleri, “Sağlık Sorunu Olan Adaylar İçin Sınav Yönetim Süreci” doğrultusunda işleme alınacaktır.

SAĞLIK/ENGEL DURUMU NEDENİ İLE İLAÇ, ÖZEL BİR ALET, ARAÇ GEREÇ VE CİHAZLA SINAVA GİRECEK ADAYLARIN UYMASI GEREKEN KURALLAR

Sağlık/engel durumu nedeni ile ilaç, özel bir alet, araç gereç ve cihazla sınava girmeleri gereken adayların, sınav konforunu temin etmek ve daha rahat koşullarda sınavlarını gerçekleştirmelerini sağlamak amacıyla, ilgili ilaç, alet, araç gereç ve cihazları ile sınava girmelerine izin verilecektir. Bu durumdaki adayların, Merkezimize gönderecekleri sağlık raporlarında, kullanacakları alet, araç gereç ve cihazın ne olduğunun ve engelleri nedeniyle ilgili alet, araç gereç ve cihazı kullanmalarının zorunlu olduğunun açıkça belirtilmiş olması gerekmektedir. Adaylar, sağlık raporlarında belirtilmeyen alet, araç gereç ve cihazlarla sınav binalarına alınmaz. Ayrıca, sağlık raporlarında engelli adayların zorunlu olarak kullanacakları belirtilmiş; ancak, sınav güvenliğini zedeleyecek nitelikte olan alet, araç gereç ve cihazı

kullanmak durumunda olan adaylar, ÖSYM tarafından hazırlanacak her türlü kablolu-kablosuz iletişimi kesilmiş binalarda sınava alınacaklardır. Bu binalarda bina girişi ve her salonda sınav uygulaması kamera ile kayıt altına alınacaktır. Bu tür alet, araç gereci kullanan adaylardan söz konusu sınav binasında sınava girmek istemeyenler, diğer engelli adayların sınava alındığı binalarda ilgili alet, araç-gereç ve cihazı kullanma izni verilmeden sınava alınacaklardır.

Adaylar ilgili sağlık raporlarını, durumlarını ve taleplerini **başvuru süresi** içerisinde ÖSYM'ye iletilecek veya bildireceklerdir. Başvuru süresi dışında gelen talepler, bilgi ve belgeler dikkate alınmayacaktır. Bu kapsamda ilgili komisyon tarafından yapılan değerlendirmede; sınavda sağlık/engel durumu nedeni ile aşağıdaki listede yer alan alet, araç-gereç ve cihazı kullanacak adaylar belirtilen sınav binalarında sınava alınacaklardır:

- 1- Gözlük tipi işitme cihazı / atel / elektronik büyüteç / oksijen tüpü / masa lambası / koyu renk camlı gözlük / kullanacak olan adaylar, ÖSYM tarafından hazırlanacak her türlü kablolu-kablosuz iletişimi kesilmiş binalarda sınava alınacaklardır.
- 2- Kalp pili / kâğıt torba kullanan adaylar, tercih ettikleri sınav merkezinde sınava alınacaklardır.
- 3- İnsülin iğnesi, kalemi, enjektör, şırınga, şeker ölçüm cihazı kullanan adaylar, Bina Sınav Sorumlusu Yardımcısı tarafından bu araç gereç ve cihazları kontrol edilerek sınava alınacaklardır. Bu araç gereç ve cihazlar, ihtiyaç durumunda kullanılmak üzere sınav süresince Salon Başkanının masasının üzerinde olacaktır. Bu durumda adaylar, kendi tercih etmiş oldukları sınav merkezinde sınava alınacaklardır. Bu araç gereç ve cihazların sınav süresince yanlarında bulundurmamak isteyen adaylar, ÖSYM tarafından hazırlanacak her türlü kablolu-kablosuz iletişimi kesilmiş binalarda sınava alınacaklardır.
- 4- Hipoglisemi (şeker düşmesi) nedeniyle sınavda yanlarında meyve suyu ve ek gıdaları bulundurma zorunluluğu olanlar, bu gıdaları sınavda kendi sıraları üzerinde bulundurabileceklerdir.
- 5- İnsülin Pompası kullanan adaylar, bu aparatı giysilerin altında bulundurmamak şartı ile kendi tercih etmiş oldukları sınav merkezinde sınava alınacaklardır.
- 6- İnsülin Pompası kullanıp, aynı zamanda başka rahatsızlığı nedeni ile (görme vb.) okuyucu yardımı alan adaylar, ÖSYM tarafından hazırlanacak her türlü kablolu-kablosuz iletişimi kesilmiş binalarda sınava alınacaklardır.
- 7- Üzerinde protez, ortezi olan adaylar, Bina Sınav Sorumlusu Yardımcısı tarafından bu protez, ortezleri kontrol edilerek sınava alınacaklardır. Protez, ortez giysi altında olmalıdır. Üzerinde protez, ortezi olan adaylardan (protez/ortez giysi altında olsun veya olmasın) okuyucu yardımı talep edenler, ÖSYM tarafından hazırlanacak her türlü kablolu-kablosuz iletişimi kesilmiş binalarda sınava alınacaklardır.
- 8- Üzerinde diren, katater bulunan adaylar, Bina Sınav Sorumlusu Yardımcısı tarafından bu diren, katater kontrol edilerek sınava alınacaklardır. Diren, katater giysi altında olmalıdır. Bu adaylardan okuyucu yardımı talep edenler ile diren, katateri metal parça içerenleri kullanacak olan adaylar, ÖSYM tarafından hazırlanacak her türlü kablolu-kablosuz iletişimi kesilmiş binalarda sınava alınacaklardır.
- 9- Boyunluk /destek malzemesi (yükseltici materyal) / eldiven / havlu/ peçete/ bez/ hasta bezi / bere / şapka / bandaj kullanan adaylar tercih ettikleri sınav merkezlerinde sınava girecekler ancak, bu malzemelerden metal parça içerenleri kullanacak adaylar, ÖSYM tarafından hazırlanacak her türlü kablolu-kablosuz iletişimi kesilmiş binalarda sınava alınacaklardır.
- 10- Korse kullanan adaylardan korsesi giysi altında olanlar tercih ettikleri sınav merkezinde sınava alınacaklardır. Bu adaylardan okuyucu yardımı talep edenler ile korsesi metal parça içeren adaylar, ÖSYM tarafından hazırlanacak her türlü kablolu-kablosuz iletişimi kesilmiş binalarda sınava alınacaklardır.
- 11- İlaç kullanacak adaylardan ilaçlarını tane ile sınav binasına getirenler tercih ettikleri sınav merkezinde sınava alınacaklardır. Kullanacakları ilacı paket içerisinde sınava getirmesi gereken adaylar, ÖSYM tarafından hazırlanacak her türlü kablolu-kablosuz iletişimi kesilmiş binalarda sınava alınacaklardır.
- 12- Sınavda ek gıda kullanması gereken adaylar, gıda paketleri Bina Sınav Sorumlusu Yardımcısı tarafından kontrol edildikten sonra kendi tercih ettikleri sınav merkezinde sınava alınacaklardır.
- 13- Göz damlası kullanan adaylar, Bina Sınav Sorumlusu Yardımcısı kontrolünde (Göz damlası, ihtiyaç durumunda kullanılmak üzere sınav süresince Salon Başkanının masasının üzerinde olacaktır.) tercih ettikleri sınav merkezinde sınava alınacaklardır.
- 14- Sonda kullanan adaylar tercih ettikleri sınav merkezinde sınava alınacak ancak bunlardan okuyucu yardımı talep edenler, ÖSYM tarafından hazırlanacak her türlü kablolu-kablosuz iletişimi kesilmiş binalarda sınava alınacaklardır.

- 15- Oturma simidi, yastık kullanan adaylar, Bina Sınav Sorumlusu Yardımcısı kontrolünde tercih ettikleri sınav merkezinde sınava alınacaklardır. Bu adaylardan okuyucu yardımı talep edenler, ÖSYM tarafından hazırlanacak her türlü kablolu-kablosuz iletişimi kesilmiş binalarda sınava alınacaklardır.
- 16- Maske kullanan adaylar, Bina Sınav Sorumlusu Yardımcısı kontrolünde tercih ettikleri sınav merkezinde sınava alınacaklardır. Bu adaylardan maskesi metal parça içerenler, ÖSYM tarafından hazırlanacak her türlü kablolu-kablosuz iletişimi kesilmiş binalarda sınava alınacaklardır.
- 17- Pant ve dizlik kullanan adaylar bu malzemeleri giysi altında olmak kaydıyla tercih ettikleri sınav merkezinde sınava alınacaklardır. Bu adaylardan okuyucu talep eden adaylar, ÖSYM tarafından hazırlanacak her türlü kablolu-kablosuz iletişimi kesilmiş binalarda sınava alınacaklardır.
- 18- İşitme Cihazı ve Biyonomik Kulak kullanan adaylar, eğer kulaklıklar ve cihazları bedenlerinden ayrılabilir ise sınav öncesinde Bina Sınav Sorumlusu Yardımcısının kontrolünden sonra sınav binalarına alınır, cihazlar sınav görevlileri tarafından adaydan sınav öncesi teslim alınarak sınav tamamlandıktan sonra tekrar adaya teslim edilir. Sınav esnasında İşitme Cihazı ve Biyonomik Kulak kullanmak durumunda kalan adaylar ile bu cihazlarını salon görevlilerine teslim etmek istemeyenler, ÖSYM tarafından hazırlanacak her türlü kablolu-kablosuz iletişimi kesilmiş binalarda sınava alınacaklardır.
- 19- Tekerlekli sandalye (akülü olanlar dâhil) kullanan adaylar tercih ettikleri sınav merkezinde sınava alınacaklardır. Bu adaylardan okuyucu talep eden adaylar, ÖSYM tarafından hazırlanacak her türlü kablolu-kablosuz iletişimi kesilmiş binalarda sınava alınacaklardır.
- 20- Koltuk değneği / baston / kanedyen / yürüteç kullanan adaylar, tercih ettikleri sınav merkezinde sınava alınacaklardır. Bina Sınav Sorumlusu Yardımcısı tarafından bu malzemeler teslim alınacak sınav sonunda adaya teslim edilecektir.
- 21- Elektronik olmayan büyüteç kullanan adaylar, tercih ettikleri sınav merkezinde sınava alınacaklardır. Büyüteci metal parça içeren adaylar, ÖSYM tarafından hazırlanacak her türlü kablolu-kablosuz iletişimi kesilmiş binalarda sınava alınacaklardır.
- 22- Prizmatik Gözlük, teleskopik gözlük kullanan adaylar (sadece çerçeve ise) tercih ettikleri sınav merkezinde sınava alınacaklardır. Bu malzemelerinde bir aparat takılı olan adaylar, ÖSYM tarafından hazırlanacak her türlü kablolu-kablosuz iletişimi kesilmiş binalarda sınava alınacaklardır.
- 23- Abaküs kullanan adaylar Bina Sınav Sorumlusu Yardımcısının kontrolü ile tercih ettikleri sınav merkezinde sınava alınacaklardır. Üzerinde herhangi bir olağan dışı aparat olan cihazlarla sınava girecek adaylar, ÖSYM tarafından hazırlanacak her türlü kablolu-kablosuz iletişimi kesilmiş binalarda sınava alınacaklardır.
- 24- Küptaş veya Kabartmalı Yazı Tableti kullanan adayların bu malzemeleri plastik ise tercih ettikleri sınav merkezinde sınava alınacaklardır. Metal kalem kullanacaklarda bu malzeme kontrol edilip tutanağa olağan dışı bir durum olmadığı yazılacaktır. Aksi takdirde aday sınava alınmayacaktır. Kalem dışında metal aksamı malzeme kullanan adaylar, ÖSYM tarafından hazırlanacak her türlü kablolu-kablosuz iletişimi kesilmiş binalarda sınava alınacaklardır.
- 25- Braille Daktilo kullanan adaylar, ÖSYM tarafından hazırlanacak her türlü kablolu-kablosuz iletişimi kesilmiş binalarda sınava alınacaklardır.
- 26- Tahta ve Beyaz Tahta Kalem kullanan adaylar, tercih ettikleri sınav merkezinde sınava alınacaklardır. Bu malzemesi metal parça içerenler ile okuyucu talep eden adaylar, ÖSYM tarafından hazırlanacak her türlü kablolu-kablosuz iletişimi kesilmiş binalarda sınava alınacaklardır.
- 27- Büyüteç gözlüğü kullanan adayların bu malzemeleri Bina Sınav Sorumlusu Yardımcısı tarafından kontrol edilerek tercih ettikleri sınav merkezinde sınava alınacaklardır. Eğer olağan dışı bir durum var ise adayın talebi ile kendileri ÖSYM tarafından hazırlanacak her türlü kablolu-kablosuz iletişimi kesilmiş binalarda sınava alınacaklardır.
- 28- Astım ilacı, spreyi, pompası kullanan adaylar, Bina Sınav Sorumlusu Yardımcısı kontrolünde tercih ettikleri sınav merkezinde sınava alınacaklardır. Bu araç gereç ve cihazlar, ihtiyaç durumunda kullanılmak üzere sınav süresince Salon Başkanının masasının üzerinde olacaktır.

GENEL KURALLAR

KURAL 1: Engeli nedeniyle herhangi bir alet/araç gereç kullanan engelli adaylardan okuyucu talep edenler, ÖSYM tarafından hazırlanacak her türlü kablolu-kablosuz iletişimi kesilmiş binalarda sınava alınacaklardır.

KURAL 2: Engeli nedeniyle herhangi bir elektronik alet/araç gereç kullanan engelli adaylar, ÖSYM tarafından hazırlanacak her türlü kablolu-kablosuz iletişimi kesilmiş binalarda sınava alınacaklardır.

KURAL 3: Vücut üzerine monte edilen ve elektronik olmayan alet ve araçlarla (giysi altında olmak koşulu ile) sınava girecek adaylar, tercih ettikleri sınav merkezinde sınava alınacaklardır.

KURAL 4: Engelli salonunda herhangi bir alet/araç gereç ile sınava giren aday olması durumunda Bina Sınav Sorumlusu Yardımcısı bu alet/araç gereci tek tek kontrol edecek ve izin verilen alet/araç gereç olup olmadığına, alet/araç gereç üzerinde metal unsurlar bulunmadığına karar verecek ve binaya alacaktır.

KURAL 5: Metal nitelikli eşya beyanında bulunmadığı halde üzerinde metal eşya çıkan engelliler atanmış oldukları binalarda söz konusu alet ve cihaz ile sınava alınmayacaktır.

KURAL 6: İşaretleyici yardımı talep eden adaylardan engeli nedeniyle sınavda metal eşya/cihaz alet bulundurmamak durumunda olanlar ve sınav esnasında yüksek sesle soruları kendileri okuyacaklar ise ÖSYM tarafından hazırlanacak her türlü kablolu-kablosuz iletişimi kesilmiş binalarda sınava alınacaklardır.

KURAL 7: Üzerinde cihaz bulunan engellilerden soruları yüksek sesle okumak isteyenler, ÖSYM tarafından hazırlanacak her türlü kablolu-kablosuz iletişimi kesilmiş binalarda sınava alınacaklardır.

KURAL 8: Giysi altında kabul edilen cihazların sınav sırasında giysi üzerine çıkartılması veya bedenden ayrılması durumunda adayın sınavı geçersiz olacaktır. Aday hemen Bina Sınav Sorumlusu odasına götürülerek süresi boyunca bekletilip sonradan bina dışına çıkmasına müsaade edilecektir. Söz konusu alet tutanakla ÖSYM'ye gönderilecek.

KURAL 9: ÖSYM tarafından her türlü kablolu-kablosuz iletişimi kesilmiş sınav binalarına atanan adaylar ihtiyacı olan cihazları kendisi getirecektir. Sınavdan önce ÖSYM uzmanları aletleri kontrol edip gözden geçirdikten sonra sınav güvenliğini zedeleyecek bir durum olmadığını onaylayıp kullanım izni verilerse aday bu cihazları sınavda kullanabilecektir. Güvenlik ihlali yapan aday sınav binasına alınmayacaktır.

KURAL 10: Engeli/sağlık sorunu nedeniyle metal aksamı olan cihazla sınava girecek engelli adaylar da ÖSYM tarafından hazırlanacak her türlü kablolu-kablosuz iletişimi kesilmiş sınav binasında sınava alınacaklardır.

KURAL 11: Adaylar başvuru süresi içerisinde kullanmak istedikleri cihazların fotoğraflarını ve özelliklerini içeren dilekçelerini ÖSYM'ye iletcekler. ÖSYM her cihazı inceleyip yukarıdaki açıklamalar çerçevesinde adayın sınav merkezini belirleyecektir. ÖSYM'ye fotoğrafı ve özellikleri gönderilen cihaz dışında bir cihaz ile sınav binasına gelen adaylar sınava alınmayacaktır.

KURAL 12: Yukarıda tanımlanan araç gereç ve cihazların dışında engelli adayların kullanmak durumunda oldukları başka malzeme, alet, araç, gereç, cihaz veya engel durumu söz konusu olur ise aday başvuru süresi içerisinde durumunu dilekçe ile ÖSYM'ye bildirecek ve ilgili komisyon incelemesi neticesinde karar verip adaya bildirecektir.

e-Devlet Şifresi ile ÖSYM Sistemlerine Giriş

Adaylar, ÖSYM'nin Aday İşlemleri Sistemine (<https://ais.osym.gov.tr>) e-Devlet Kapısı üzerinden güvenli giriş yapabileceklerdir. ÖSYM aday erişim şifresi kullanılarak yapılan tüm işlemler, e-Devlet Kapısı üzerinden giriş yapılarak da gerçekleştirilebilecektir. ÖSYM aday erişim şifresi kullanılarak veya e-Devlet Kapısı üzerinden giriş yapılarak yapılan tüm işlemlerin sorumluluğu adayın kendisine aittir. Bu nedenle şifre hiç kimseye paylaşılmamalıdır. Ayrıca e-Devlet Kapısından "Tek Tıkla Giriş" özelliği kullanılarak da yukarıda belirtilen uygulamalara güvenli giriş yapma, ÖSYM Kartlı Ödeme Sistemine (<https://odeme.osym.gov.tr>) erişilebilme ve ÖSYM sisteminde var olan sınav/yerleştirme sonuçlarını toplu olarak görme ekranına erişim özelliği eklenmiştir. ÖSYM Merkezi (Bilkent-Ankara) ve Başvuru Merkezlerinde aday veya görevliye e-Devlet şifresi verme işlemi yapılmamaktadır.

ADAYLAR TARAFINDAN ÖSYM'YE GÖNDERİLECEK DİLEKÇELER İLE İLGİLİ AÇIKLAMALAR

Dilekçe yazılmasını gerektiren konular için ÖSYM ile yapılacak her türlü yazışmada **Genel Amaçlı Dilekçe** örneği kullanılmalıdır. Dilekçenin işleme konabilmesi için adayın ne istediğini açıkça belirtmesi gerekir. Dilekçe örneği üzerindeki bütün bilgi alanlarının doldurulması zorunludur, bilgi alanları eksik olan dilekçeler işleme alınmayacaktır.

Aday, dilekçenin aslını ÖSYM'ye ulaştırmalıdır. Merkezimize **faks** ya da **e-posta** yoluyla ulaştırılan dilekçeler işleme alınmayacaktır.

Bilgi güvenliğini artırmak amacıyla dilekçede **evrak referans numarası** belirtilmesi uygulamasına geçilmiştir. Aday, evrak referans numarasını ÖSYM'nin <http://ais.osym.gov.tr> internet adresinden T.C. Kimlik/Y.U. Numarası ve internet erişim şifresi ile edinecektir.

Adayın <http://ais.osym.gov.tr> adresinde işlem yapabilmesi için herhangi bir sınava başvuru işlemi sırasında edindiği **aday İnternet erişim şifresini** kullanması gerekir. Bu şifre, adayın sonraki yıllarda da ÖSYM'nin *İnternet* adresinden yapabileceği tüm işlemlerde (sınava giriş belgesi edinme, sonuçları öğrenme, bireysel başvuru, bilgilerini görme ve bazı bilgilerini değiştirme vb.) kullanılacaktır. Bu nedenle adayın bu **şifreyi unutmaması, kimseye vermemesi, hiç kimse ile paylaşmaması ve özenle saklaması** gerekir. Şifresini bilmeyen ya da yeniden edinmek isteyen adaylar, üzerinde soğuk damga basılı, güncel bir fotoğraf bulunan ve T.C. Kimlik Numarası yazılı nüfus cüzdanı/Türkiye Cumhuriyeti Kimlik Kartı veya geçerlilik süresi dolmamış pasaportlarıyla şahsen ÖSYM Sınav Koordinatörlüklerine veya ÖSYM tarafından yetkilendirilmiş Başvuru Merkezlerine başvurmalıdır.

Dilekçe yazılmaması gereken konular:

Adaylar aşağıda belirtilen konulardaki değişiklik istekleri için dilekçe yazmayacak, gerekli değişikliği her sınav için ayrıca belirtilecek tarihlerde <https://ais.osym.gov.tr> internet adresinden T.C. Kimlik/Y.U. Numarası ve internet erişim şifresi ile kendileri gerçekleştirecektir. Bu tarihler dışında değişiklik isteği yapılamayacaktır.

- ◆ “**Kimlik Bilgileri**”nde değişiklik yapmak isteyen T.C. uyruklu adaylar bu isteklerini önce Nüfus ve Vatandaşlık İşleri Genel Müdürlüğü'nün Merkezî Nüfus İdaresi Sistemi'nde (MERNİS) yaptırmalıdır. Değişiklik işlemi MERNİS'te gerçekleştikten sonra, bu değişikliklerin adayın ÖSYM'deki kayıtlarına aktarılması işlemi, aday tarafından <https://ais.osym.gov.tr> *İnternet* adresinde yapılmalıdır.
- ◆ “**Sınava İlişkin Bilgileri**” veya “**İletişim Bilgileri**” alanlarında değişiklik yapmak isteyen bir aday bu değişikliği <https://ais.osym.gov.tr> *İnternet* adresinde kendisi gerçekleştirecektir.

Dilekçe yazılmasını gerektiren konular:

Adaylar aşağıda belirtilen konular için dilekçe yazabilecektir:

- ◆ Yabancı uyruklu adaylar için kimlik bilgilerinde değişiklik isteği (Değişikliğe esas belgenin onaylı örneği ile)
- ◆ Engelli adaylar için sağlık raporu ile engel durumunu belirttiği engelli olarak sınava girme isteği
- ◆ Aday İşlemleri Sisteminde mevcut olan fotoğrafın değiştirilmesi isteği
- ◆ Sınav sonuçlarının ve sınav sorularının tekrar incelenmesi isteği

SINAV ÜCRETİNİN YATIRILACAĞI BANKALAR

Önce başvuru işleminizi yapınız, sonra sınav ücretinizi ödeyiniz.

Dikkat: Bankalar, hizmet binasında veya azami 50 metre uzağında para yatırmalı ATM cihazı bulunan şubelerde gişe tahsilatı yapmayıp, bu şubeye gelen adayı para yatırmalı ATM'lere yönlendirebilecektir.

- Akbank'ın tüm şubeleri, ATM ve internet bankacılığı (KKTC'den başvuracak adaylar hariç)
- Kuveyt Türk Katılım Bankası'nın tüm şubeleri, ATM ve internet bankacılığı (KKTC'den başvuracak adaylar hariç)
- Türk Ekonomi Bankası'nın tüm şubeleri ve internet bankacılığı
- Halkbank ATM, internet bankacılığı ve şubeler
- Finansbank'ın tüm şubeleri, ATM ve internet bankacılığı (KKTC'den başvuracak adaylar hariç)
- Albaraka Türk Katılım Bankasının tüm şubeleri, ATM ve internet bankacılığı (KKTC'den başvuracak adaylar hariç)
- Ziraat Bankası sadece internet bankacılığı ve mobil bankacılık (Şubelerden ve ATM'den ücret yatırılmaz.)
- Sınav ücreti ÖSYM'nin *İnternet* sayfasında e-İŞLEMLER'de yer alan "ÖDEMELER" alanından kredi kartı/banka kartı ile de yatırılacaktır.

Adayların sınav ücretini yatırırken banka görevlisine Tıp Doktorluğu Alanında Seviye Tespit Sınavının (STS) sınav ücretini yatıracağını, T.C. Kimlik/Y.U. Numarası ile ad ve soyadı bilgilerini söylemeleri yeterlidir. Adaylar isterlerse sınav ücretini banka şubelerine gitmeden *İnternet* aracılığıyla veya ÖSYM'nin *İnternet* sayfasında e-İŞLEMLER'de yer alan "ÖDEMELER" alanından kredi kartı/banka kartı ile de yatırabilirler.

Sınav ücretini yatıran adayların banka şubesinden ayrılmadan önce, kendilerine verilen banka dekontunu dikkatlice incelemeleri, bilgilerinde yanlışlık varsa bankadan ayrılmadan önce bu yanlışlığı mutlaka düzelttirmeleri gerekmektedir.

Yurt dışından başvuru yapacak adaylar sınav ücretini, başvuru süresi içinde ÖSYM'nin *İnternet* sayfasında e-İŞLEMLER'de yer alan "ÖDEMELER" alanından kredi kartı/banka kartı ile TL olarak yatıracaktır.