



T.C. Ölçme, Seçme ve Yerleştirme Merkezi

# DİŐ HEKİMLİĞİNDE UZMANLIK EĞİTİMİ GİRİŐ SINAVI (DUS)

BİLİM SINAVI

29 EYLÜL 2019

*Bu testlerin her hakkı saklıdır. Hangi amaçla olursa olsun, testlerin tamamının veya bir kısmının Merkezimizin yazılı izni olmadan kopya edilmesi, fotoğrafının çekilmesi, herhangi bir yolla çoğaltılması, yayımlanması ya da kullanılması yasaktır. Bu yasağa uymayanlar gerekli cezai sorumluluğu ve testlerin hazırlanmasındaki mali külfeti peşinen kabullenmiş sayılır.*

## AÇIKLAMA

1. Bu kitapçıkta toplam **120 soru** bulunmaktadır.  
Temel Bilimler Testi: 40 soru  
Klinik Bilimler Testi: 80 soru
2. Bu sınav için verilen cevaplama süresi **150 dakikadır (2,5 saat)**.
3. Bu sınav puanlanırken, her testten doğru cevaplarınızın sayısından yanlış cevaplarınızın sayısının dörtte biri çıkarılacak ve kalan sayı o bölümle ilgili puanınız olacaktır.
4. Kitapçığın sayfalarındaki boş yerleri müsvedde için kullanabilirsiniz.
5. Cevaplamaya, istediğiniz sorudan başlayabilirsiniz. Bir soru ile ilgili cevabınızı, cevap kağıdında o soru için ayrılmış olan yere işaretlemeyi unutmayınız.
6. Bu kitapçıkta yer alan her sorunun sadece bir doğru cevabı vardır. Cevap kağıdında bir soru için birden çok cevap yeri işaretlenmişse, soru yanlış cevaplanmış sayılacaktır. İşaretlediğiniz bir cevabı değiştirmek istediğinizde, silme işlemi çok iyi yapmanız gerektiğini unutmayınız.
7. Sınavda uyulacak kurallar bu kitapçığın arka kapağında belirtilmiştir.

Bu testte 40 soru vardır.

1. I. Maksiller premolar dişler ve gingivası  
II. Maksiller molar dişler ve gingivası  
III. Maksiller sinüs membranı  
IV. Yumuşak damak

**Yukarıdakilerden hangileri arteria alveolaris superior posterior tarafından kanlanır?**

- A) I ve IV  
B) II ve IV  
C) Yalnız III  
D) I, II ve III  
E) I, II, III ve IV

2. Dil ucundaki malign bir oluşumun ilk olarak aşağıdaki lenf nodu gruplarından hangisine yayılması en olasıdır?

- A) Nodi submentales  
B) Nodi buccales  
C) Nodi submandibulares  
D) Nodus jugulodigastricus  
E) Nodus juguloomohyoideus

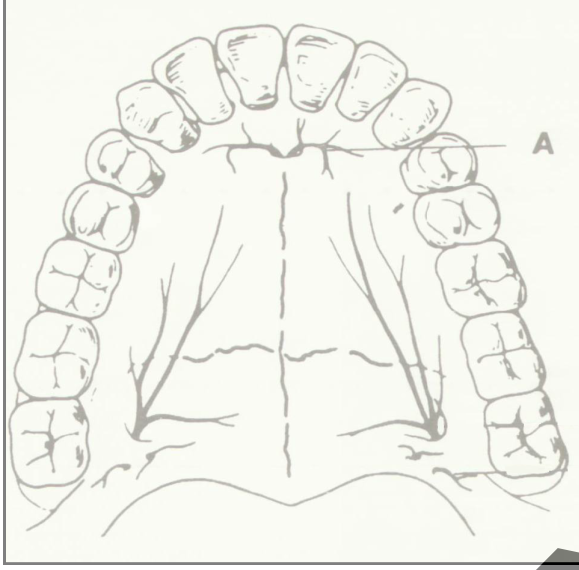
3. Boynun cerrahi diseksiyonunda nervus facialis'in servikal dalının (ramus colli) kesilmesinin aşağıdaki kaslardan hangisinin felcine neden olması en olasıdır?

- A) Musculus sternocleidomastoideus  
B) Musculus digastricus venter posterior  
C) Musculus platysma  
D) Musculus mylohyoideus  
E) Musculus stylohyoideus

**ÖSYM**

Bu soruların telif hakları ÖSYM'ye aittir. Sorular ÖSYM'nin yazılı izni olmaksızın hiçbir kişi, kurum veya kuruluş tarafından kullanılamaz.

4.



Şekilde gösterilen sert damağın alttan görünümünde A ile işaretlenmiş sinir aşağıdakilerden hangisidir?

- A) Nervus palatinus major
- B) Nervus palatini minores
- C) Nervus zygomaticus
- D) Nervus nasopalatinus
- E) Nervus infraorbitalis

5. Beyin sapında bulunan ve dilden tat duyusunu alan liflerle ilgili çekirdek aşağıdakilerden hangisidir?

- A) Nucleus salivatorius
- B) Nucleus olivaris principalis
- C) Nucleus ambiguus
- D) Nucleus tractus solitarius
- E) Nucleus cuneatus

6. Yutmada zorlanan ve aynı zamanda ses kısıklığı yaşayan bir hastada, aşağıdaki kafa çiftlerinden hangisinin zarar görmüş olması en olasıdır?

- A) [V]                      B) [VII]                      C) [IX]
- D) [X]                      E) [XII]

7. I. Temporomandibular eklem artiküler diski – Sfibroz  
II. Epiglottis – Hiyalin  
III. Kulak kepçesi – Elastik

Yukarıda verilen anatomik oluşumlar ve bunların içerdiği kıkırdak doku tipi eşleştirmelerinden hangileri doğrudur?

- A) Yalnız II                      B) Yalnız III
- C) I ve II                      D) I ve III
- E) I, II ve III

8. Ağız epitelinde hücre bölünmesinin en yoğun olduğu tabaka aşağıdakilerden hangisidir?

- A) Stratum intermedium                      B) Stratum granulosum
- C) Stratum corneum                      D) Stratum basale
- E) Stratum spinosum

9. Tükürük bezlerinin hangi bölümünde sodyum iyonu geri emilerek tükürük hipotonik hâle gelir?

- A) Asinus
- B) İnterkalar kanal
- C) Çizgili kanal
- D) İnterlobular kanal
- E) İnterlobar kanal

10. Aşağıdaki gelişimsel anomalilerden hangisi oblik fasiyal yarığa neden olur?

- A) Maksiller çıkıntılar ile lateral nazal çıkıntılarının birleşmemesi
- B) Mandibular çıkıntılarının birbirleriyle birleşmemesi
- C) Medial nazal çıkıntılarının birbirleriyle birleşmemesi
- D) Maksiller ve mandibular çıkıntılarının birleşmemesi
- E) Mandibular çıkıntılar ile lateral nazal çıkıntılarının birleşmemesi

11. Glukoz moleküllerinin hücre içine alınmasında işlev gören glukoz taşıyıcı-4 (GLUT 4) aşağıdakilerden hangisi tarafından aktive edilir?

- A) Glukagon
- B) İnsülin
- C) Adrenalin
- D) Noradrenalin
- E) Somatostatin

12. Kalp debisi: 5250 mL/dakika

Kalp hızı: 75 atım/dakika

Diyastol sonu hacim: 145 mL

Yukarıda verilen bilgilere göre bu kişinin sistol sonu hacmi kaç mL'dir?

- A) 60
- B) 65
- C) 70
- D) 75
- E) 80

13. Sağlıklı bir insanda böbrek glomerüllerinden serbestçe filtre olduktan sonra tamamı tübüllerden geri emilen ve idrarla hiç atılmayan madde aşağıdakilerden hangisidir?

- A) Kreatinin
- B) Sodyum
- C) Organik asit
- D) Glukoz
- E) Kalsiyum

I. Mide boşalması

II. Pankreatik HCO<sub>3</sub><sup>-</sup> salgısı

III. Pankreatik enzim salgısı

IV. Safra kesesinin kasılması

Yukarıdakilerden hangileri kolesistokininin ile baskılanır?

- A) Yalnız I
- B) I ve II
- C) Yalnız III
- D) II, III ve IV
- E) Yalnız IV

15. Yağ dokusunda üretilen ve besin alımını azaltan hormon aşağıdakilerden hangisidir?

- A) Proopiomelanokortin
- B) Leptin
- C) Ghrelin
- D) Kolesistokinin
- E) İnsülin

16. Santral sinir sisteminde en yaygın olarak bulunan eksitator nörotransmitter aşağıdakilerden hangisidir?

- A) Serotonin
- B) Adrenalin
- C) Glisin
- D) Glutamat
- E) Asetil kolin

17. Aşağıdakilerden hangisi glukoneogenezde substrat olarak kullanılmaz?

- A) Aspartat
- B) Lösin
- C) Glutamat
- D) Tirozin
- E) Fenilalanin

18. "Folat tuzağı" hipotezi aşağıdakilerden hangisinin eksikliği ile ilişkilidir?

- A) Biotin
- B) Piridoksal fosfat
- C) Niasin
- D) Metilkobalamin
- E) Askorbik asit

19. Aşağıdakilerden hangisi pirüvat dehidrogenazı aktive eder?

- A) Fosfatazla defosforilasyon
- B) NADH konsantrasyonunun artması
- C) Asetil-KoA konsantrasyonunun artması
- D) Mitokondriyal  $Ca^{+2}$  konsantrasyonunun azalması
- E) ATP konsantrasyonunun artması

20. Aşağıdakilerden hangisi endojen trigliseritleri karaciğerden periferik dokulara taşır?

- A) Şilomikron
- B) VLDL
- C) IDL
- D) LDL
- E) HDL

Bu soruların telif hakları ÖSYM'ye aittir. Sorular ÖSYM'nin yazılı izni olmaksızın hiçbir kişi, kurum veya kuruluş tarafından kullanılamaz.

21. Aşağıdaki hormonlardan hangisi peptid yapısına sahiptir?

- A) Dopamin B) Östrojen  
C) Epinefrin D) Büyüme hormonu  
E) Serotonin

22. 25-hidroksikolekalsiferolün 1,25-dihidroksikolekalsiferole dönüşümü aşağıdakilerin hangisinde gerçekleşir?

- A) Karaciğer B) Akciğer  
C) Bağırsak D) Böbrek  
E) Kas

23. Ağız hijyeni bozuk olan 33 yaşındaki hastanın sağ mandibular molar diş çekimini takip eden üçüncü ayda, aynı taraf servikofasiyal bölgede şişlik, kızarıklık ve ağrı yakınması oluyor. Ağız içi muayenesinde diş çekiminin olduğu bölgede şişlik ve fluktuasyon izleniyor. Lezyondan zaman zaman dışarıya sarımsı granüller içeren pürülan akıntı gözleniyor. Pürülan materyalin direkt mikroskopik bakışında gram pozitif basiller görülüyor.

Bu tabloya yol açan en olası etken aşağıdakilerden hangisidir?

- A) *Mycobacterium tuberculosis*  
B) *Nocardia asteroides*  
C) *Actinomyces israelii*  
D) *Fusobacterium necrophorum*  
E) *Prevotella melaninogenica*

24. Çene operasyonu geçiren hastanın yara yerinin aspirasyon kültüründe metisiline dirençli *Staphylococcus aureus* üremesi oluyor.

Bu hasta için kullanılacak en uygun antibiyotik aşağıdakilerden hangisidir?

- A) Vankomisin  
B) Seftazidim  
C) Penisilin G  
D) İmipenem  
E) Amoksisilin-klavulanik asit

25. "Rekürrent respiratuvar papillomatosis" olarak da adlandırılan ve çocuklarda görülen laringeal papillomaya yol açan en olası insan laringeal papilloma virüs tipi aşağıdakilerden hangisidir?

- A) Tip 16 B) Tip 11  
C) Tip 6 D) Tip 42  
E) Tip 18

26. Baş-boyun bölgesinde maküler tarzda, sınırları keskin, pullanan, kaşıntılı, hipopigmente lezyonu olan 15 yaşındaki erkek hastadan alınan kazıntı örneğinin mikroskopisinde iri, kalın duvarlı, tomurcuklanan maya hücreleri ve güdük, kısa zincirler yapan, septalı hifler gözleniyor. Rutinde kullanılan mantar besi yerinde üreme olmuyor.

**Bu hastada en olası etken aşağıdakilerden hangisidir?**

- A) *Malassezia furfur*
- B) *Trichosporon asahii*
- C) *Candida albicans*
- D) *Geotrichum candidum*
- E) *Blastoschizomyces capitatus*

27. Aşağıdaki parazitlerden hangisi aside dirençli olarak boyanır?

- A) *Trichomonas vaginalis*
- B) *Plasmodium vivax*
- C) *Entamoeba histolytica*
- D) *Cryptosporidium parvum*
- E) *Toxoplasma gondii*

28. Hepatit B virusu ile enfekte olan bir kişide hastalığın kronikleştiğini söyleyebilmek için aşağıdaki viral göstergelerden hangisinin altı aydan uzun süre pozitif bulunması gerekir?

- A) HBsAg
- B) Anti-HBs
- C) Anti-HBe
- D) Anti-HBc IgM
- E) Anti-HBc Total

29. Fagositoz sürecinde aşağıdakilerden hangisi diğerlerinden önce gerçekleşir?

- A) Fagozom oluşumu
- B) Opsonizasyon
- C) Reaktif oksijen metabolitlerinin aktivasyonu
- D) Miyeloperoksidaz aktivasyonu
- E) Fagolizozom oluşumu

30. Pemfigus vulgaris hastalığında oluşan otoantikor aşağıdakilerden hangisine karşı gelişir?

- A) Laminin
- B) Desmoglein
- C) Tip IV kollajen
- D) Hemidesmozom
- E) IgG

Bu soruların telif hakları ÖSYM'ye aittir. Sorular ÖSYM'nin yazılı izni olmaksızın hiçbir kişi, kurum veya kuruluş tarafından kullanılamaz.



31. Aşağıdaki inflamatuvar hücrelerden hangisi diğerlerinden daha etkin bir şekilde büyüme faktörleri sekrete ederek yara iyileşmesinde temel rolü oynar?

- A) Nötrofil  
B) Makrofaj  
C) T lenfosit  
D) Eozinofil  
E) B lenfosit

32. Altmış yaşındaki kadın hasta, dil kenarında son dört aydır var olan kitle nedeniyle başvuruyor. Sigara içmediği öğrenilen hastanın dil kenarında yaygın lökoplaki zemininden gelişen 3 cm çapında tümör saptanıyor. Biyopsinin sonucu az diferansiye yassı epitel hücreli karsinom olarak raporlanıyor. Dilde geniş rezeksiyon yapılıyor ve boyun lenf nodu diseksiyonu uygulanıyor. Submandibular bölgede bir adet lenf nodu metastazı tespit ediliyor.

**Bu olgunun prognozunda en belirleyici olan bulgu aşağıdakilerden hangisidir?**

- A) Sigara kullanımı olmayan yaşlı kadın hastada görülmesi  
B) Tümörün yaygın lökoplaki zemininde gelişmesi  
C) Tümörün dil kenarında olması  
D) Az diferansiye yassı epitel hücreli karsinom olması  
E) Lenf nodu metastazının bulunması

33. Aşağıdakilerden hangisinin çene osteonekrozuna neden olması diğerlerine göre **daha olasıdır**?

- A) Tiludronat  
B) Zoledronik asit  
C) Trastuzumab  
D) Doksorubisin  
E) Lökovorin

34. Aşağıdakilerden hangisi benzodiazepin reseptör antagonistidir?

- A) Zolpidem  
B) Ranelteon  
C) Flumazenil  
D) Zaleplon  
E) Ezopiklon

35. Beta-laktamaz inhibitörleriyle ilgili aşağıdaki ifadelerden hangisi doğrudur?

- A) Yüksek antimikrobiyal aktiviteye sahiptirler.  
B) Aminoglikozitlerle kombine şekilleri vardır.  
C) Beta-laktamaz enziminin A-B-C-D sınıflarının tamamına etkilidirler.  
D) Avibaktam, beta-laktam olmayan bir beta-laktamaz inhibitörüdür.  
E) Aztreonam en geniş spektrumlu beta-laktamaz inhibitörüdür.

Bu soruların telif hakları ÖSYM'ye aittir. Sorular ÖSYM'nin yazılızını olmaksızın hiçbir kişi, kurum veya kuruluş tarafından kullanılamaz.

36. Opioidler solunum depresyonu etkilerini aşağıdaki reseptörlerin hangisi üzerinden gösterir?

- A) Kappa B) Beta C) Sigma  
D) Mü E) Delta

37. Aşağıdakilerden hangisi çekirdek zarının iç membran yapısında yer alır?

- A) Tübülin B) Keratin  
C) Aktin D) Vimentin  
E) Lamin

38. Aşağıdakilerin hangisinde, hücre zarında yer alan proteinlerin glikozilasyonu gerçekleşir?

- A) Endoplazmik retikulum B) Sitoplazma  
C) Peroksizom D) Mitokondri  
E) Lizozom

39. Protein kodlayan bir gende meydana gelen nokta mutasyonu sonucunda, açık okuma çerçevesinde yeni bir dur kodonu oluşmuştur.

**Protein sentezinin erken sonlanmasına neden olan bu mutasyon aşağıdakilerden hangisidir?**

- A) Çerçeve kayması mutasyonu  
B) Anlamsız mutasyon  
C) Yanlış anlamlı mutasyon  
D) Kırılma hatası mutasyonu  
E) Sessiz mutasyon

40. Aşağıdakilerden hangisi Turner sendromunda görülen kromozomal bozukluktur?

- A) Monozomi B) Trizomi  
C) Tetraploidi D) Triploidi  
E) İzodizomi

**ÖSYM**  
Bu soruların telif hakları ÖSYM'ye aittir. Sorular ÖSYM'nin yazılı izni olmaksızın hiçbir kişi, kurum veya kuruluş tarafından kullanılamaz.

Bu testte 80 soru vardır.

1. Dentin yapısıyla ilgili aşağıdaki ifadelerden hangisi doğrudur?

- A) Dentin tübüllerinin sayısı, pulpadan mine-dentin sınırına doğru artar.
- B) Dentin tübüllerinin ortalama çapı, pulpadan mine-dentin sınırına doğru artar.
- C) İntertübüler dentin, peritübüler dentinden daha az mineralizedir.
- D) Dentin lenfinin hareketi, mine-dentin sınırından pulpaya doğrudur.
- E) Tersiyer dentin, Whitlockite kristallerinin tübüleri tıkaması sonucunda oluşan hipermineralize dentindir.

2. Yirmi yaş dişleri hariç eksik dişi bulunmayan 22 yaşındaki hastanın maksiller sağ 1 ve 2. premolar dişlerinde oklüzal çürük, mandibular sol 1 ve 2. premolar dişlerinde iki yüzlü kompozit restorasyon ve maksiller sol 1. molar dişinde ise üç yüzlü amalgam restorasyon bulunuyor.

Bu hastanın DMF(T) indeks değeri kaçtır?

- A) 5
- B) 7
- C) 9
- D) 11
- E) 13

3. Aşağıdakilerden hangisi tükürüğün organik bileşenlerinden biri değildir?

- A) Laktoferrin
- B) Peroksidaz
- C) Asetil sistein
- D) Lizozim
- E) Statherin

4. Amalgamı oluşturan aşağıdaki bileşenlerden hangisi nem kontaminasyonu sonucunda oluşan gecikmiş genleşmeden esas olarak sorumludur?

- A) Kalay
- B) Cıva
- C) Bakır
- D) Çinko
- E) Gümüş

5. Smear tabakasıyla ilgili aşağıdaki ifadelerden hangisi yanlıştır?

- A) Smear tabakasının yapısında plak, bakteri, tükürük ve kan bulunabilir.
- B) Kavite preparasyonu için kullanılan farklı yöntemler, smear tabakasının kalınlığını ve morfolojisini etkiler.
- C) Kavitenin hava-su spreji ile basınçla yıkanıp kurutulması smear tabakasını uzaklaştırır.
- D) Smear tabakasının uzaklaştırılmasıyla dentinin işlenabilirliği artar.
- E) Smear tabakasının varlığı dentin geçirgenliğini azaltır.

6. I. Trietilen glikol dimetakrilat (TEG-DMA)  
II. Siloran  
III. Kamforkinon  
IV. Magnezyum oksit

**Yukarıdakilerden hangileri kompozit rezin içindeki monomer yapılarıdır?**

- A) II ve IV      B) I ve III      C) I ve II  
D) I, III ve IV      E) I, II ve III

7. **Kompozit rezinlerin yapısında bulunan doldurucu partiküllerle ilgili aşağıdaki ifadelerden hangisi yanlıştır?**

- A) Doldurucu partikül miktarının artması, kompozit rezinin fiziksel özelliklerini geliştirir.  
B) Doldurucu partikül miktarının azalması, kompozit rezinin polimerizasyon büzülmesinin azalmasına neden olur.  
C) Doldurucu partikül miktarının artması kompozit rezinin su emilimini azaltır.  
D) Doldurucu partikül miktarının azalması, kompozit rezinin ısıl genişleme katsayısını artırır.  
E) Stronsiyum ve çinko gibi ağır metaller içeren cam doldurucu partikül miktarının artması, kompozit rezinin radyopasitesini artırır.

8. I. Bakterilerin restorasyon yüzeyine tutunması engellenir.  
II. Oksijen inhibisyon tabakası ortadan kaldırılır.  
III. Nanofil kompozitler hibrit kompozitlere göre daha az parlatılabilir.

**Bir kompozit rezin restorasyona yapılacak bitirme ve parlatma işlemleriyle ilgili yukarıdaki ifadelerden hangileri doğrudur?**

- A) Yalnız I      B) Yalnız II  
C) I ve III      D) I ve II  
E) I, II ve III

9. **Sekiz senedir profesyonel yüzücü olan ve günlük antrenmanlarını düşük pH'lı gaz ile klorlanmış havuzda yoğun bir tempoda yapan 28 yaşındaki sağlıklı erkek bireyde aşağıdaki diş aşınmalarından hangisinin görülmesi en olasıdır?**

- A) Abrazyon      B) Patolojik atrizyon  
C) Fizyolojik atrizyon      D) Erozyon  
E) Abfraksiyon

Bu soruların telif hakları ÖSYM'ye aittir. Soruların yazılı izni olmaksızın hiçbir kişi, kurum veya kuruluş tarafından kullanılamaz.

10. Sklerotik dentinle ilgili aşağıdaki ifadelerden hangisi **yanlıştır**?

- A) Normal dentinden daha az geçirdir.
- B) Yaş ile birlikte miktarı artar.
- C) Adeziv sistemlerle normal dentinden daha kuvvetli bağlanma dayanımı elde edilir.
- D) Yoğun skleroza uğramış alanlardaki hipermineralize tübüllere adeziv uygulaması sırasında daha uzun süre asitle pürüzlendirme yapılabilir.
- E) Klinik görünümü genellikle parlak (camsı) ve transparandır.

11. Fasiyalden bakıldığında daimî dişlerin proksimal temasları ile ilgili aşağıdaki ifadelerden hangisi **yanlıştır**?

- A) Mandibular kanin dişlerin mezial temas alanı insizal üçlüdedir.
- B) Maksiller 2. molar dişlerin distal temas alanı orta üçlünün ortasındadır.
- C) Maksiller lateral dişlerin distal temas alanı orta üçlüdedir.
- D) Mandibular 1. molar dişlerin distal temas alanı oklüzal üçlüdedir.
- E) Maksiller santral dişlerin mezial temas alanı insizal üçlüdedir.

12. Aşağıdakilerden hangisi, akrilik tam protezlerin temizliğinde kullanılan protez temizleyici ajanlardan biri **değildir**?

- A) Zirkonyum silikat içeren ajanlar
- B) Alkalin peroksit içeren ajanlar
- C) Dilüe edilmiş asitleri içeren ajanlar
- D) Sodyum perborat içeren ajanlar
- E) Enzim içeren ajanlar

13. I. Restorasyonun iç yüzeyi simantasyon öncesi ortofosforik asit kullanılarak pürüzlendirilmelidir.  
II. Restorasyonun iç yüzeyine adeziv simantasyon öncesi silan uygulanmalıdır.  
III. Restorasyonlar adeziv rezin simanlar ile simante edilmelidir.

**Cam seramiklerden üretilen porselen laminate veneer restorasyonların simantasyonu ile ilgili yukarıdaki ifadelerden hangileri doğrudur?**

- A) Yalnız I
- B) Yalnız III
- C) I ve II
- D) II ve III

E) I, II ve III

Bu soruların telif hakları OSYM'ye aittir. Sorular OSYM'nin yazılı izni olmaksızın hiçbir kişi, kurum veya kuruluş tarafından kullanılamaz.

14. Angle Sınıf I oklüzyon ilişkisine sahip ve mandibulasındaki tüm posterior dişlerini 15 yıl önce kaybetmiş 50 yaşındaki kadın hastanın ağız içi muayenesinde aşağıdakilerden hangisinin görülme olasılığı en azdır?

- A) Maksiller posterior dişlerin mandibuladaki boşluğa doğru uzaması
- B) Maksiller anterior dişlerin aşınma sonucu kuron boylarının kısalması
- C) Maksiller anterior dişlerin periodontal harabiyet sonucu palatinaline eğilmesi
- D) Dişsiz boşluğa komşu dişlerde rotasyon olması
- E) Mandibular kaninlerin dişsiz boşluğa hareketi sonucu komşu diş ile temaslarının kaybolması

15. Metal destekli porselen sabit protezler yapılarak tedavi edilen bir hasta, klinik ortamda reflektör altında protezlerinin rengini onayladıktan sonra protezleri simante ediliyor. Ancak hasta iş yerine gittiğinde floresan ışık altında dişlerinin farklı bir renkte görüldüğü şikâyetiyle kliniğe yeniden başvuruyor.

Bu hastanın yaşadığı durumu açıklamak için kullanılabilecek en uygun tanım aşağıdakilerden hangisidir?

- A) Opasite
- B) Absorpsiyon
- C) Refraksiyon
- D) Kroma
- E) Metamerizm

16. Sabit bölümlü protez uygulamalarında kullanılan aşağıdaki gövde çeşitlerinden hangisinin doku inflamasyonuna neden olma riski en yüksektir?

- A) Hijyenik gövde
- B) Konik gövde
- C) Modifiye ridge-lap gövde
- D) Saddle gövde
- E) Modifiye hijyenik gövde

17. I. Oklüzal tırnağın tabanı dişin marjinal sırtında ve apeksi dişin merkezine doğru yönelmelidir.  
II. Dayanak dişin kasa tepeleri arasındaki bukkolingual mesafenin yaklaşık 1/4'ü genişlikte olmalıdır.  
III. Tabanı ile minör bağlayıcı arasındaki açı 90 dereceden az olmalıdır.

Yukarıdaki ifadelerden hangileri, hareketli bölümlü protezlerin taşıyıcıları olan oklüzal tırnakların özelliklerindedir?

- A) Yalnız I
- B) I ve III
- C) Yalnız II
- D) II ve III
- E) I, II ve III

Bu soruların telif hakları ÖSYM'ye aittir. Sorular ÖSYM'nin yazılı izni olmaksızın hiçbir kişi, kurum veya kuruluş tarafından kullanılamaz.

18. Aşağıdaki hastalardan hangisinde uzun süreli yumuşak astar materyallerinin kullanım endikasyonu yoktur?

- A) Palatal bölgede konjenital veya kazanılmış defekti olanlar
- B) Derin damak yapısına sahip anterior fibröz kreti olanlar
- C) Inferior alveoler sinirin submukozal ekspozuna bağlı hassasiyeti bulunanlar
- D) Bıçak sırtı şeklinde keskin ve ince alveoler krete sahip olanlar
- E) Derin kemik andırkatları olanlar

19. Aşağıdakilerden hangisi, implant destekli sabit restorasyon kullanımı sırasında dayanak vidası kırığı oluşturabilecek faktörlerden biri değildir?

- A) İmplant gövdesi üzerindeki altıgen derinliğinin az olması
- B) İmplantın platform çapının dar olması
- C) Dayanak vidasının pasif olarak yerleşmesi
- D) Kantilever köprü tasarımının yapılmış olması
- E) Restorasyona gelen oklüzal yükün fazla olması

20. Otuz yaşındaki kadın hasta 5 yıldır devam eden, ağrısız, açma ve kapama hareketi sırasında meydana gelen, sağ tarafta hissettiği eklem sesi şikâyetiyle başvuruyor. Hasta, seslerin ağzını her açıp kapattığında çıktığını ve açarken oluşan sesin kapatırken olandan daha belirgin olduğunu ifade ediyor. Klinik muayenede mandibula protrüzyundayken hasta çenesini açıp kapattığında sesler kayboluyor. Ağız açma sırasında oluşan ses açmanın sonuna doğru oluşurken, ağzın kapatılması sırasındaki ses, kapanmanın en sonunda dişler temasa geçmeden hemen önce meydana geliyor. Hastanın ağzını açması sırasında çene ucu, orta hatta sağa doğru kayıp, açmanın sonunda yeniden orta hatta dönüyor.

Bu hastadaki en olası temporomandibular eklem rahatsızlığı aşağıdakilerden hangisidir?

- A) Retrodiskit
- B) Redüksiyonsuz disk deplasmanı
- C) Redüksiyonlu disk deplasmanı
- D) Sublüksasyon
- E) Adezyon

Temporomandibular eklemlerde artrosentez ile ilgili aşağıdaki ifadelerden hangisi yanlıştır?

- A) Eklem diskinin mobilitesini artırır.
- B) Eklemdaki ağrıyı azaltır.
- C) Eklem içindeki inflamasyonu azaltır.
- D) Kısıtlanmış çene fonksiyonlarının düzelmesine katkıda bulunur.
- E) Eş zamanlı olarak uygulanan miyotomi ile diskin redüksiyonuna yardımcı olur.

Bu soruların telif hakları ÖSYM'ye aittir. Sorular ÖSYM'nin yazılı izni olmaksızın hiçbir kişi, kurum veya kuruluş tarafından kullanılamaz.

22. Aşağıdakilerden hangisi dudak-damak yarığı hastalarında uygulanan alveoler yarık onarımının amaçlarından biri değildir?

- A) Velofaringeal valfin konstrüksiyonu
- B) Ornazal fistülün kapatılması
- C) Alar tabanın desteklenmesi
- D) Dişlerin maksiller arkın içine doğru erüpsiyonunun sağlanması
- E) Maksiller arkın devamlılığının sağlanması

23. Aşağıdakilerden hangisi yetişkinlerde kondil kırıklarının açık redüksiyonu ve internal fiksasyonu için kesin bir endikasyon değildir?

- A) Kapalı redüksiyon teknikleri ile oklüzyonun sağlanamaması
- B) Kondilin orta kraniyal fossaya deplasmanı
- C) Kondilin lateral ekstrakapsüler dislokasyonu
- D) Eklem kapsülü içerisinde yabancı cisim varlığı
- E) İleri derecede atrofik mandibulada deplase kırıklar

24. Aşağıdakilerden hangisinin orta yüz kırıklarının klinik belirtilerinden biri olması en az olması?

- A) Anterior açık kapanış
- B) Periorbital ekimoz
- C) Epistaksis
- D) Diplopi
- E) Postauriküler ekimoz

25. Aşağıdaki bölgelerden hangisi Akinosi tekniğiyle bloke edilemez?

- A) Anestezi yapılan taraftaki orta hatta kadar olan mandibular dişler
- B) Anestezi yapılan taraftaki orta hatta kadar olan bukkal mukoperiost
- C) Anestezi yapılan taraftaki ağız tabanı
- D) Anestezi yapılan taraftaki lingual yumuşak dokular ve periost
- E) Anestezi yapılan taraftaki dilin 2/3 ön kısmının muköz membranı

26. Tükürük bezlerinde taş oluşma insidansı en yüksekten en düşüğe doğru aşağıdakilerin hangisinde sıralanmıştır?

- A) Parotis – Submandibular – Sublingual
- B) Submandibular – Parotis – Sublingual
- C) Sublingual – Submandibular – Parotis
- D) Submandibular – Sublingual – Parotis
- E) Sublingual – Parotis – Submandibular

27. Sjögren sendromu tanısı amacıyla yapılacak minör tükürük bezi biyopsisi için aşağıdaki bölgelerin hangisi en uygundur?

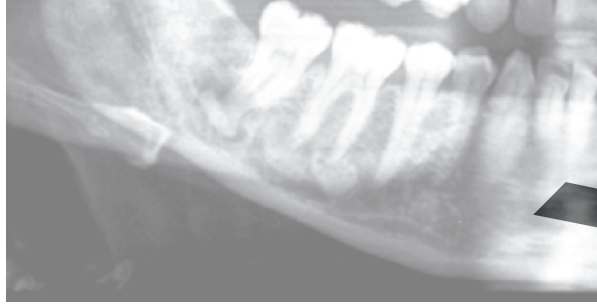
- A) Alt dudak
- B) Yanak
- C) Dil
- D) Nazal mukoza
- E) Orofarinks



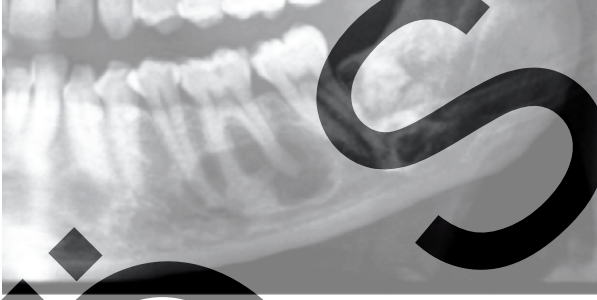
28.



Görüntü 1



Görüntü 2



Görüntü 3

Yukarıdaki panoramik radyografi (görüntü 1) ve büyütülmüş kesitleri (görüntü 2 ve 3) incelendiğinde, mandibular sol 2. premolar ve 1. molar dişlerin apikalinde lokalize olan lezyon için en olası tanı aşağıdakilerden hangisidir?

- A) Travmatik kemik kisti      B) Ameloblastoma  
C) Odontojenik mikroma      D) Florid osseöz displazi  
E) Pindborg tümörü

29. Aşağıdaki oral lezyonlardan hangisinin malignite riski taşıması en az olasıdır?

- A) Oral liken planus  
B) Multifokal epitelyal hiperplazi  
C) Oral submüköz fibrozis  
D) Proliferatif verrüköz lökoplaki  
E) Eritroplaki

30. Kemiğe uygulanan dekortikasyonun aşağıdakilerden hangisinin prognozuna pozitif etki etkisi daha olasıdır?

- A) Kronik osteomyelit  
B) Birinci aşamadaki bisfosfonata bağlı çene kemiği nekrozu  
C) Osteoradyonekroz  
D) Aktinomikoz enfeksiyonu  
E) Kronik odontojenik enfeksiyona bağlı fistül oluşumu

31. Aşağıdaki yumuşak doku kalsifikasyonlarının hangisinde, panoramik radyografilerde daha çok fasiyal arter veya karotis arterinde görülen birbirine paralel bir çift kalsifiye çizgi şeklinde ("pipe stem" veya "tram track") tipik görüntü izlenmesi **en olasıdır**?

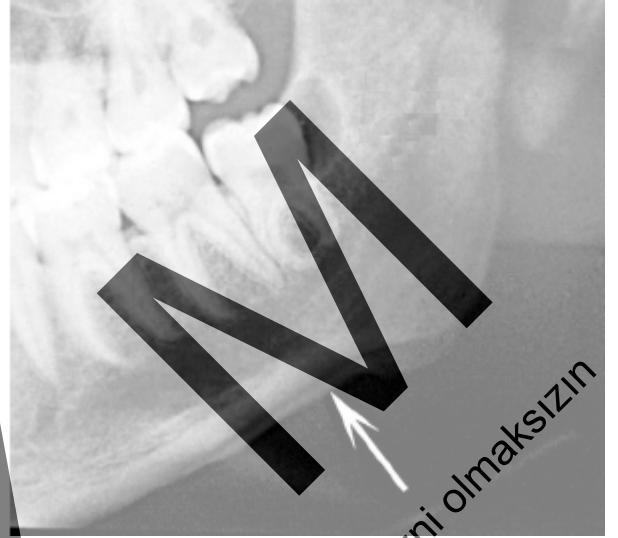
- A) Arteriosklerozis
- B) Kalsifiye aterosklerotik plak
- C) Kalsinozis kutis
- D) Lenf nodu kalsifikasyonu
- E) Osteoma kutis

32. Yüz ve boynunda açık kahverengimsi papüller olan, hafif hidrocefali ve hipertelorizm gözlenen 16 yaşındaki hastanın radyolojik incelemesinde birçok kadranında belirgin sınırlı radyolüsent kistik lezyonlar görülüyor. Hastanın over tümörü nedeniyle ameliyat olacağı öğreniliyor.

**Bu hasta için en olası tanı aşağıdakilerden hangisidir?**

- A) Gardner sendromu
- B) Addison hastalığı
- C) Ehlers-Danlos sendromu
- D) Gorlin-Goltz sendromu
- E) Sturge-Weber sendromu

33.



Onuz beş yaşındaki kadın hastanın mandibular sol 3. molar dişinde kronik perikoronitis tespit ediliyor.

**Hastadan alınan panoramik radyografi kesitinde beyaz okla gösterilen oluşum aşağıdakilerden hangisidir?**

- A) Periost reaksiyonu
- B) Sekestr
- C) Fraktür hattı
- D) Kondensing osteitis
- E) Korteksin double imajı

Bu soruların telif hakları ÖSYM'ye aittir. Sorular ÖSYM'nin yazılı izni olmaksızın hiçbir kişi, kurum veya kuruluş tarafından kullanılamaz.

34. Altmış yaşındaki erkek hastanın öyküsünden, sırtının alt bölgesinde ağrı ve kilo kaybı olduğu öğreniliyor. Hastanın kafa grafisinde zimba deliği şeklinde radyolüsent lezyonlar görülüyor. İdrar incelemesinde Bence Jones proteini saptanıyor.

**Bu hasta için en olası tanı aşağıdakilerden hangisidir?**

- A) Multipl miyelom
- B) Langerhans hücreli histiyositoz
- C) Lösemi
- D) Burkitt lenfoma
- E) Paget hastalığı

35. Otozomal dominant geçiş gösteren, perioral ve intraoral bölgede asemptomatik, mavimsi kahverengi, yüzeysel kabarıklık olmayan melanotik maküller ve gastrointestinal sistemde hamartomlar ile karakterize en olası hastalık aşağıdakilerden hangisidir?

- A) Sistemik lupus eritematozus
- B) Non-Hodgkin lenfoma
- C) Diskoid lupus eritematozus
- D) Peutz-Jeghers sendromu
- E) Plummer-Vinson sendromu

36.



Yukarıdaki oklüzal radyografide siyah oklarla gösterilen bilateral radyolüsent alan hangisidir?

- A) Lateral fossa
- B) Nazopalatin kanalın superior foraminası
- C) Nazal fossanın superior foraminası
- D) Inferior konka
- E) Nazolabial kanal

Bu soruların telif hakları ÖSYM'ye aittir. Sorular ÖSYM'nin yazılı izni olmaksızın hiçbir kişi, kurum veya kuruluş tarafından kullanılamaz.

37. Dental panoramik radyografiler üzerinde izlenebilen ve yanlış tanı koymaya yol açabilen hayalet görüntülerle ilgili aşağıdaki ifadelerden hangisi **yanlıştır**?
- A) Hayalet görüntüler orijinal boyutlarından daha büyük ve bulanık görülür.
- B) Mandibula ramusu, servikal spina ve hyoid kemik gibi normal anatomik yapılar hayalet görüntüye yol açabilir.
- C) Küpe, kolye ve saç tokası gibi metalik aksesuarlar hayalet görüntülere yol açabilir.
- D) Panoramik görüntüleme ışın kaynağı ve rotasyon merkezi arasında kalan objeler hayalet görüntü oluşturur.
- E) Hayalet görüntüler, radyografi üzerinde objenin gerçek yeri ile aynı tarafta ve daha aşağı seviyede izlenir.

38. Panoramik radyografi tekniğinde hastanın imaj tabakasının (focal trough) önünde konumlanması sonucu görüntüde aşağıdaki değişikliklerden hangisinin izlenmesi **en olasıdır**?

- A) Dar ve bulanık anterior dişler
- B) Genişlemiş ve bulanık anterior dişler
- C) Dar ve bulanık posterior dişler
- D) Genişlemiş ve bulanık posterior dişler
- E) Birbirleri üzerine süperpoze anterior dişler

39. Aşağıdakilerden hangisi radyasyonun biyolojik dokular üzerinde oluşturduğu stokastik etkilerdendir?

- A) Subletal DNA hasarı B) Hücre ölümü
- C) Kserostomi D) Katarakt gelişimi
- E) Osteoradyonekroz

40. I. Yüksek atom numarası  
II. Düşük erime noktası  
III. Düşük buharlaşma basıncı  
IV. Düşük termal iletkenlik

Yukarıdakilerden hangileri X-ışını tüpündeki target (hedef) materyalinin sahip olması gereken özelliklerdendir?

- A) I ve II B) I ve IV
- C) III ve IV D) I ve III
- E) II, III ve IV

41. I. Alveol kemiği ve sement dokularının oluşumunda ve yıkımında rol alırlar.  
II. Peridontal ligament içinde Malessez epitel artığı hücreler de bulunur.  
III. Ekstraselüler matriks sentezi aktivitesi, gingival hücrelere göre daha yüksektir.

Periodontal ligament içinde yer alan hücrelerle ilgili yukarıdaki ifadelerden hangileri doğrudur?

- A) Yalnız I B) Yalnız II C) I ve II
- D) II ve III E) I, II ve III

Bu soruların telif hakları ÖSYM'ye aittir. Sorular ÖSYM'nin yazılı izni olmaksızın hiçbir kişi, kurum veya kuruluş tarafından kullanılamaz.

42. I. Baę dokusu atařmanı  
II. Baęlantı epiteli  
III. Diř eti oluęu

**Yukarıdaki anatomik yapılardan hangileri biyolojik geniřlięi (suprakrestal doku atařmanı) oluřturur?**

- A) I ve III      B) I ve II      C) II ve III  
D) Yalnız I      E) Yalnız II

43. I. Gram(-) anaerob bir bakteridir.  
II. Fimbriaları mevcuttur.  
III. Ürettikleri gingipainler ile doku yıkımına neden olurlar.

***Porphyromonas gingivalis* ile ilgili yukarıdaki ifadelerden hangileri doęrudur?**

- A) Yalnız I      B) Yalnız II      C) I ve II  
D) II ve III      E) I, II ve III

44. I. Siklosporin A – Takrolimus  
II. Fenitoin – Sodyum valproat  
III. Nifedipin – Adalimumab

**Yukarıdaki diř eti büyümesine neden olan ve diř eti büyümesine neden olma riski daha düşük olduęu için alternatif olarak kullanımı önerilebilecek farmakolojik ajan eřleřtirmelerinden hangileri doęrudur?**

- A) Yalnız I      B) II ve III  
C) I ve III      D) I, II ve III  
E) I ve II

45. Sistemik olarak saęlıklı 25 yařındaki kadın hasta, diř etinde aniden geliřen aęrılı bir řiřlik nedeniyle başvuruyor. Hastanın aęiz ięi muayenesinde; maksiller saę lateral diřin bukkalinde diř etiyle sınırlı, yumuřak ve yüzeyi parlak olan kırmızı bir řiřlik gözleniyor. Lezyona dokunulduęunda ięindeki iltihabi sıvı kendilięinden boşalıyor. Cep derinlięi 3 mm olarak ölçülüyor ve radyografik deęerlendirmede, interdental kemik kaybı olmadıęı görülüyor.

**Bu hasta için en olası tanı ařaęıdakilerden hangisidir?**

- A) Periodontal apse  
B) Perikoronar apse  
C) Gingival apse  
D) İlaça baęlı diř eti büyümesi  
E) İdiyopatik gingival fibromatozis

46. Mandibular sol kanın diřin mezialinde diř etinde kanama 6 mm cep derinlięi ve klinik atařman seviyesinin mine sement sınırına göre 6 mm olduęu saptanıyor. Bařlangıç periodontal tedavisi ve sonrasında kök düzeltmesi iřlemleri uygulanıyor. Periodontal tedaviden 9 ay sonra, ilgili bölgede sondlama derinlięinin 3 mm, klinik atařman seviyesinin mine sement sınırına göre 4 mm olduęu belirleniyor.

**Bu diřin mezialindeki diř eti seviyesiyle ilgili görölmesi en olası durum ařaęıdakilerden hangisidir?**

- A) Diř etinde 1 mm büyüme olmuřtur.  
B) Diř etinde 2 mm çekilme olmuřtur.  
C) Diř etinde 1 mm çekilme olmuřtur.  
D) Diř etinde 3 mm çekilme olmuřtur.  
E) Diř eti kenarının yeri deęiřmemiřtir.

47. I. Klinik ataşman kazancı miktarı azalır.  
II. Periodontal defektlerin kemik dolum düzeyi etkilenmez.  
III. Bariyer membranın erken dönemde ekspoz olma (açığa çıkma) riski artar.

**Sigara kullanımının, rejeneratif periodontal tedavi sonuçlarına etkileriyle ilgili yukarıdaki ifadelerden hangileri doğrudur?**

- A) Yalnız I  
B) Yalnız III  
C) I ve II  
D) I, II ve III  
E) I ve III

48. I. Periodontal tedavide sistemik antibiyotik kullanımı, mekanik tedaviyle biyofilm yapısının bozulduğu dönemde uygulanırsa antibakteriyel etkinlik artar.  
II. Metronidazol türevi antibiyotikler DNA sentezini baskılayarak bakterisid etki gösterir.  
III. Klindamisin kemik dokusuna yüksek penetrasyon gösterir ve anaerob bakterilere karşı etkilidir.  
IV. Penisilin ve doksisisiklinin birlikte kullanımı en etkili kombine antibiyotik uygulamasıdır.

**Periodontal tedavide sistemik antibiyotiklerin kullanımıyla ilgili yukarıdaki ifadelerden hangileri doğrudur?**

- A) I ve III  
B) II ve IV  
C) II ve III  
D) II, III ve IV  
E) I, II ve III

49. I. Düşük enerji düzeyine sahip lazer ve fotosensitize edici ajanın birlikte kullanıldığı bir tedavi yöntemidir.  
II. Serbest oksijen radikallerinin açığa çıkmasını sağlayarak lazerin antibakteriyel etkinliğini artırır.  
III. Periodontitis tedavisi için altın standart olarak kabul edilir.

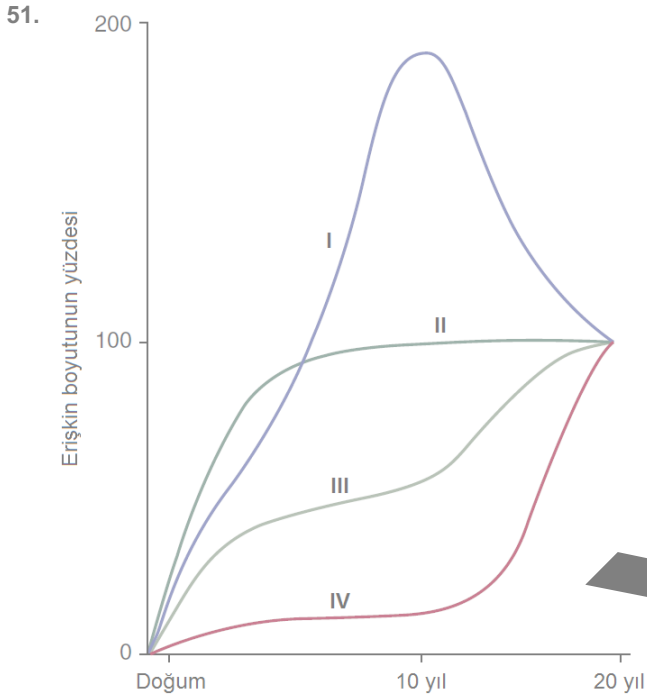
**Fotodinamik terapi ile ilgili yukarıdaki ifadelerden hangileri doğrudur?**

- A) Yalnız I  
B) Yalnız II  
C) I ve III  
D) I ve II  
E) II ve III

50. Aşağıdakilerden hangisi Faz 1 periodontal tedavi (başlangıç tedavisi) uygulamaları arasında yer almaz?

- A) Fremitus bulgusu görülen maksiller orta kesici dişlerin minör oklüzal uyumlanması  
B) Hastaya korheksidin içeren gargara reçete edilmesi  
C) Diş taşı temizliği ve kök yüzeyi düzleştirilmesi  
D) Serbest diş eti grefti operasyonu  
E) Mandibular sağ 1. premolar dişte kole dolgusunun subgingival taşkınlığının düzeltilmesi

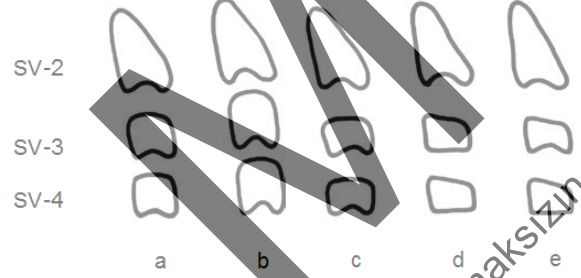
**YASAK**  
Bu soruların telif hakları ÖSYM'ye aittir. Sorular ÖSYM'nin yazılı izni olmaksızın hiçbir kişi, kurum veya kuruluştan kopyalanamaz.



Scammon'un büyüme grafisinde görülen I numaralı eğrinin, aşağıdakilerden hangisine ait olması en olasıdır?

- A) Beyin dokusu  
B) Maksilla  
C) Masseter kası  
D) Genital doku  
E) Lenfoid doku

52. Herhangi bir sendromu olmayan şiddetli iskeletsel Angle Sınıf III maloklüzyona sahip bir hastaya, LeFort I osteotomi yapılarak maksillanın öne alınması planlanmaktadır.



Bu hastaya planlanan operasyonun yapılabilmesi için en uygun servikal vertebra matürasyon dönemi yukarıdakilerden hangisidir?

- A) a B) b C) c D) d E) e

53. Sefalanmetrik değerleri  $SNA = 82^\circ$ ,  $SNB = 72^\circ$ ,  $G_1 - Gn / S_1 - S_2 = 42^\circ$  olan erişkin hasta için en olası tanı aşağıdakilerden hangisidir?

- A) Mandibular retrognati, mandibular anterior rotasyon  
B) Maksiller retrognati, mandibular anterior rotasyon  
C) Mandibular retrognati, mandibular posterior rotasyon  
D) Maksiller retrognati, mandibular posterior rotasyon  
E) Maksiller retrognati, mandibular retrognati

54. I. Go-Gn/S-N açısı  
II. Wits ölçümü  
III. ANB açısı  
IV. FMA açısı

**Sefalometrik analizde maksilla ve mandibulanın anteroposterior yön ilişkilerini değerlendirmek için yukarıdaki ölçümlerden hangileri kullanılır?**

- A) Yalnız III  
B) I ve II  
C) I ve IV  
D) II ve III  
E) III ve IV

55. Sürmemiş daimî kanin ve premolar dişlerin meziodistal boyutlarının tespit edilmesinde aşağıdaki yöntemlerden hangisi kullanılmaz?

- A) Periapikal radyografi ile diş boyutlarının ölçülmesi  
B) Moyers tablosu  
C) Tanaka ve Johnston yöntemi  
D) Sürmüş olan simetrik diş boyutunun ölçülmesi  
E) Howes analizi

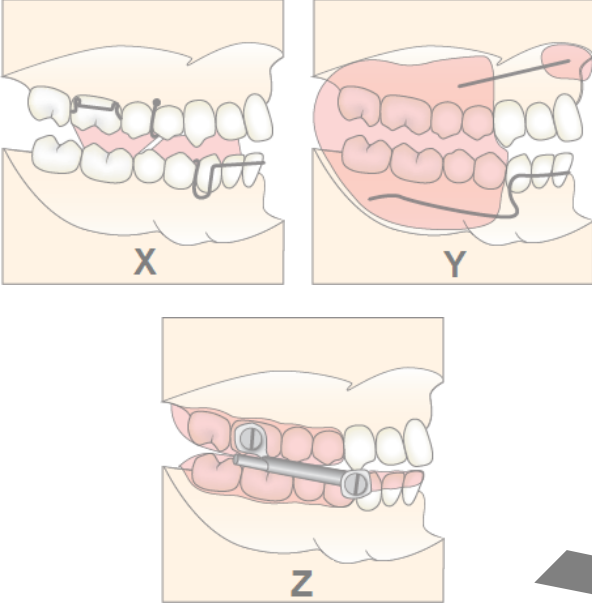
56. Ortodontik diş hareketi ile ilgili aşağıdaki ifadelerden hangisi yanlıştır?

- A) Ortodontik diş hareketinin en basit formu devrilme (tipping) hareketidir.  
B) Paralel harekette kök ve kuran aynı yönde aynı miktarda hareket eder.  
C) Rotasyon hareketi için gerekli olan kuvvet miktarı diğer diş hareket tiplerinden daha büyüktür.  
D) Kuvvet miktarı ve süresi ekstrüzyon hareketi açısından çok önemlidir.  
E) İntrüzyon hareketi hafif kuvvetlerle yapılmadığında kök rezorpsiyonuna neden olabilir.

**ÖSYM**  
Bu soruların telif hakları ÖSYM'ye aittir. Sorular ÖSYM'nin yazılı izni olmaksızın hiçbir kişi, kurum veya kuruluş tarafından kullanılamaz.



57.



- I. Sınıf III anomalilerin tedavisinde hareketli olarak kullanılan fonksiyonel apareydir.
- II. Sınıf II anomalilerin tedavisinde genellikle hareketli olarak kullanılan fonksiyonel apareydir.
- III. Sınıf II anomalilerin tedavisinde genellikle sabit olarak kullanılan fonksiyonel apareydir.
- IV. Sınıf III anomalilerin tedavisinde genellikle sabit olarak kullanılan fonksiyonel apareydir.

Yukarıdaki şekillerde verilen fonksiyonel apareyler ile özellikleri aşağıdakilerin hangisinde doğru olarak eşleştirilmiştir?

	X	Y	Z
A)	III	I	IV
B)	I	III	II
C)	II	I	III
D)	III	IV	II
E)	IV	II	III

58. Büyüme döneminde, daimî dentisyonda, mandibular retrognati ile karakterize iskeletsel Angle Sınıf II hastada kooperasyonun düşük olacağı düşünüldüğünde aşağıdaki aygıtlardan hangisi öncelikle tercih edilmelidir?

- A) Aktivatör
- B) Bionator
- C) Herbst
- D) Servikal headgear
- E) Fränkel II

59. Aşağıdaki ortodontik anomalilerden hangisinin tedavisinden sonra relaps görülme riski en azdır?

- A) Aşırı rotasyonlu dişler
- B) Dudak damak yarığı
- C) Dental kökenli anterior çapraz kapanış
- D) Anterior açık kapanış
- E) Rindia diastema

60. Aşağıdakilerden hangisi Angle Sınıf II bölüm 2 maloklüzyonun klinik bulgularından biri değildir?

- A) Azalmış alt yüz yüksekliği
- B) Maksiller orta kesici dişlerin retrüzyonu
- C) Artmış overbite
- D) Yüksek alt dudak hattı
- E) Artmış posterior mandibular büyüme rotasyonu

Bu soruların telif hakları ÖSYM'ye aittir. Sorular ÖSYM'nin yazılı izni olmaksızın hiçbir kişi, kurum veya kuruluş tarafından kullanılamaz.

61. Kök kanal genişletme tekniklerinden biri olan dengeli kuvvet (balanced force) tekniğinin ikinci basamağı aşağıdakilerden hangisidir?
- A) Basınç uygulamadan kanala yerleştirilen eğe, hafif apikal baskı ile saat yönünde 90° döndürülür.
- B) Eğe basınç uygulamadan saat yönünde 360° döndürülür.
- C) Yeterli apikal baskı ile eğe saat yönünün tersine 180-270° döndürülür.
- D) Eğe apikale doğru biraz daha basınç ile saat yönünde 180° döndürülür.
- E) Eğe saat yönünün tersinde 90°lik açı ile hareket ettirilip ardından saat yönünde 180° döndürülür.

62. I. Antibakteriyel etkisi yoktur.  
II. Rejeneratif endodontik tedavilerde kök dentininde hapsolmuş büyüme faktörlerinin ortaya çıkarılmasında kullanılır.  
III. pH değeri 2-3 aralığında olup kök kanalından organik materyalleri etkin bir şekilde uzaklaştırır.

Etilendiamin tetraasetik asit (EDTA) ile ilgili yukarıdaki ifadelerden hangileri doğrudur?

- A) Yalnız I B) Yalnız II C) Yalnız III  
D) I ve II E) II ve III

63. I. Avülse olmuş dişin en kısa zaman içinde yerine reimplante edilmesi dişin prognozunu olumlu etkiler.  
II. Avülse olmuş ve kök ucu gelişimi tamamlanmış bir dişte, kanal tedavisine başlamak için en uygun zaman dişin reimplante edilmesinden bir ay sonradır.  
III. Avülse olan bir diş reimplante edildikten sonra stabilitesinin sağlanması için rijid splintler tercih edilir.

Avülsiyonla sonuçlanan travmatik yaralanmalar ile ilgili yukarıdaki ifadelerden hangileri doğrudur?

- A) Yalnız I B) Yalnız II C) Yalnız III  
D) I ve II E) I ve III

64. I. Vital pulpa tedavileri  
II. Açık apeksli dişlerin tedavisi  
III. Retrograd doku

Yukarıdakilerden hangileri kalsiyum hidroksit ve kalsiyum silikat esaslı materyallerin endodontideki esas kullanım alanlarıdır?

- A) Yalnız I B) Yalnız III  
C) I ve II D) II ve III  
E) I, II ve III

Bu soruların telif hakları ÖSYM'ye aittir. Sorular ÖSYM'nin yazılı izni olmaksızın hiçbir kişi, kurum veya kuruluş tarafından kullanılamaz.

65. I. Tükürük bileşenleri  
II. Nekrotik pulpa dokusu  
III. Dentin kollajeni

**Kök kanal sistemi içerisine yerleşmiş mikroorganizmalar yukarıdakilerden hangilerini besin kaynağı olarak kullanabilir?**

- A) Yalnız II  
B) I ve II  
C) I ve III  
D) II ve III  
E) I, II ve III

66. **İnternal kök rezorpsiyonu olan bir dişin histopatolojik bulguları ile ilgili aşağıdaki ifadelerden hangisi yanlıştır?**

- A) Rezorpsiyon lakünleri içerisinde çok çekirdekli dev hücreler izlenir.  
B) Kök kanal duvarındaki koruyucu odontoblast tabakası ve predentin zedelenmiş, altındaki mineralize dentin dokusu açığa çıkmıştır.  
C) Pulpa bağ dokusunda hücre sayısında ve kollajen miktarında artış izlenebilir.  
D) Pulpa bağ dokusunda inflamatuvar hücreler izlenir.  
E) Aktif internal kök rezorpsiyonu olan bir dişte rezorpsiyon bölgesinin apikalindeki pulpa dokusu nekrotiktir.

67. Rutin muayeneye gelen bir hastanın öyküsünden, mandibular sol lateral kesici dişine dört yıl önce kanal tedavisi yapıldığı öğreniliyor. Klinik muayenede mandibular sol santral kesici dişin pulpa canlılık testlerine pozitif, perküsyon testlerine ise negatif yanıt verdiği tespit ediliyor. Mandibular sol lateral kesici dişte ise perküsyonda ağrı saptanıyor. İlgili dişlere ait radyografik görüntü aşağıda verilmiştir.



**Bu hasta için aşağıdaki tedavi protokollerinden hangisi en uygundur?**

- A) Santral diş kök kanal tedavisi yapılır, lateral diş kök kanal tedavisi yenilenir.  
B) Santral diş kök kanal tedavisi yapılır, lateral diş takibe alınır.  
C) Lateral dişin kök kanal tedavisi yenilenir, santral diş takibe alınır.  
D) Antibiyotik tedavisine başlanır ve her iki diş de takibe alınır.  
E) Lateral diş apikal rezeksiyon uygulanır, santral diş kök kanal tedavisi yapılır.

**ÖSYM**  
Bu soruların telif hakları ÖSYM'ye aittir. Sorular ÖSYM'nin yazılı izni olmaksızın hiçbir kişi, kurum veya kuruluş tarafından kullanılamaz.

68. Odontoblastlar ile ilgili aşağıdaki ifadelerden hangisi **yanlıştır**?

- A) Sıkı bağlantı bölgeleri (tight junction) bazı maddelerin odontoblastlar arasına geçişini engeller.
- B) Ekstraselüler mineralizasyona katılan fosforin proteinini sentezler.
- C) Tip I ve tip V kollajen sentezler.
- D) Pulpada sayıca en fazla bulunan hücre tipidir.
- E) Koronal pulpada birim alandaki sayısı kök pulpasına göre daha fazladır.

69. I. Hidrojen peroksit  
II. Sodyum hipoklorit  
III. Klorheksidin diglukonat

Yukarıdaki irrigasyon solüsyonlarından hangileri kök kanal dentinine rezin bağlantısını olumsuz etkileyebilir?

- A) Yalnız I
- B) Yalnız II
- C) Yalnız III
- D) I ve II
- E) II ve III

70. I. Maksiller 2. premolar dişlerin tek kök, iki kanallı olma ihtimali; tek kök, tek kanallı olma ihtimalinden yüksektir.  
II. Mandibular 2. premolar dişler çoğunlukla tek kök, tek kanallıdır.  
III. Mandibular lateral dişlerin tek kök, iki kanallı olma ihtimali; tek kök, tek kanallı olma ihtimalinden yüksektir.

Kök kanal anatomileri ile ilgili yukarıdaki ifadelerden hangileri **doğrudur**?

- A) Yalnız I
- B) Yalnız III
- C) I ve II
- D) II ve III
- E) Yalnız II

71.



Yukarıda ağız içi görüntüsü verilen yenidoğanın mandibulasında alveoler sırta simetrik konumlanan, morumsu renkli lezyon varlığı gözleniyor. Ağız içi muayenesinde lezyonun yumuşak, flüktuan ve sapsız olduğu, baskı uygulandığında lezyonun renginin değişmediği tespit ediliyor.

Bu hasta için **en olası** tanı aşağıdakilerden hangisidir?

- A) Konjenital epulis
- B) Erüpsiyon kisti
- C) Mukosel
- D) Hemanjiyoma
- E) Lenfanjiyoma

72.



Yukarıda periapikal görüntüsü verilen hastanın ok ile gösterilen kama biçimli lateral dişinde gözlenen anomali için en olası tanı aşağıdakilerden hangisidir?

- A) Talon tüberkülü
- B) Dens in dente
- C) Füzyon
- D) Geminasyon
- E) Dilaserasyon

73. On iki yaşındaki çocuk hasta, daimî 1. molar dişlerindeki çürükler nedeniyle getiriliyor. Ebeveynden alınan anamnezde çocuğun 3 yaşına kadar solunum yoluna bağlı enfeksiyonlar geçirdiği ve daimî 1. molar dişlerinin lekeli olarak sürdüğü öğreniliyor. Klinik incelemede, daimî 1. molar dişlerinde tüberkülleri de içine alan çürük varlığı, üst keser dişlerinde sarı kahverengi lekeler olduğu ve premolar dişlerinin normal olduğu gözlemleniyor.

**Bu hasta için en olası tanı aşağıdakilerden hangisidir?**

- A) Tetrasiklin renklenmesi
- B) Dentinogenezis imperfekta
- C) Amelogenезis imperfekta
- D) Turner hipoplazisi
- E) Molar-keser hipomineralizasyonu

74. Bukkal mukozada dil ve damakta görülen yaygın beyaz noktacıklar veya plakların kaldırılması hâlinde kanamalı ve hafif yanmayla karakterize lezyon için en olası tanı aşağıdakilerden hangisidir?

- A) Lökoadem
- B) Beyaz süngerimsi nevus
- C) Psödomembranöz kandidiazis
- D) Friksiyonel keratozis
- E) Linea alba

Bu soruların telif hakları ÖSYM'ye aittir. Sorular ÖSYM'nin yazılı izni olmaksızın hiçbir kişi, kurum veya kuruluş tarafından kullanılamaz.

75. Okul bahçesinde basketbol oynarken düşen 12 yaşındaki kız hastanın maksiller sağ santral dişi avülse oluyor. Hastanın dişi, öğretmen tarafından 45 dakika sonra bulunuyor ve sütün içine koyuluyor. İlgili diş 3 saat sonra reimplante ediliyor.

- I. İlgili dişte pulpal revaskülarizasyon görülebilir.
- II. Enfeksiyona bağlı rezorpsiyon oluşumunun engellenmesi için kök kanal tedavisi splint çıkarılmadan önce yapılmalıdır.
- III. İlgili dişte periodontal iyileşme görülme şansı yüksektir.
- IV. Tedavi sonrası ilgili dişte ankiloz görülebilir.
- V. Uzun dönem tedavi seçenekleri arasında dekoronasyon, ortodontik tedavi ve protetik uygulamalar yer alır.

**Bu hasta için yukarıdaki ifadelerden hangileri doğrudur?**

- A) I, II ve III      B) I, II ve IV      C) II, IV ve V  
D) I, III ve V      E) IV ve V

76. **Klinik durum** **Açıklama**

- |                        |  |
|------------------------|--|
| 1. Riga-Fede hastalığı | A. Doğumda mevcut diş  |
| 2. Natal diş           | B. Doğumu takiben 30 günde süren diş   |
| 3. Neonatal diş        | C. Median palatal rafede görülen tek ya da çoklu, asemptomatik keratinize kist |
| 4. Epstein incisi      | D. Dilin ventral yüzünde diş nedeniyle oluşan travmatik ülser                  |

**Yenidoğanda görülen klinik durumlar ve bu durumlara ilişkin açıklamalar aşağıdakilerin hangisinde doğru olarak eşleştirilmiştir?**

- A) 1-C, 2-A, 3-B, 4-D  
B) 1-C, 2-B, 3-A, 4-D  
C) 1-D, 2-A, 3-B, 4-C  
D) 1-D, 2-B, 3-A, 4-C  
E) 1-C, 2-B, 3-D, 4-B

77. I. Yüksek çürük riskine sahip 4,5 yaşındaki çocuk  
II. Yüksek çürük riskine sahip 9 yaşındaki çocuk  
III. Düşük çürük riskine sahip 15 yaşındaki çocuk

**Yukarıdaki normal erupsiyon seyrine sahip çocukların hangilerinden 6-12 ayda bir bitewing radyografisi alınması gereklidir?**

- A) Yalnız I      B) Yalnız II      C) I ve II  
D) II ve III      E) I, II ve III

78. Sürmesi henüz tamamlanmamış daimî 1. molar dişlere fissür örtücü uygulanması gerektiğinde kullanılacak en uygun materyal aşağıdakilerden hangisidir?

- A) Rezin esaslı fissür örtücüler
- B) Akışkan kompozitler
- C) Kompomerler
- D) Cam iyonomerler
- E) Rezin modifiye cam iyonomerler

79. I. Renksiz ve inert bir gazdır.  
II. Kanda satürasyon süresi 3-5 dakikadır.  
III. Ağır bir gaz olduğundan vücuttan atılımı yavaş olup hastanın derlenme süresi uzundur.  
IV. Sedasyon sonlandırılırken difüzyon hipoksisiyle karşılaşılabilir.

Farmakolojik davranış yönetiminde kullanılan nitroz oksit gazı ile ilgili yukarıdaki ifadelerden hangileri doğrudur?

- A) I ve IV
- B) II ve IV
- C) I ve III
- D) I, II ve IV
- E) II ve III

80. Diş hekimine getirilen 4 çocuğun davranış şekilleri aşağıda sıralanmıştır.

- I. Tedaviyi kabullenmede gönülsüz olan çocuk
- II. Dental uygulamalar konusunda hekimle uyumlu, ilgili ve tedavi sırasında gülen çocuk
- III. Tedaviyi kabul eden ancak tedbirli davranan çocuk
- IV. Güçlü bir şekilde ağlayan ve tedaviyi reddeden çocuk

Bu çocukların Frankl Davranış Değerlendirme Sistemi'ne göre davranış skorları aşağıdakilerden hangisinde doğru olarak verilmiştir?

	I	II	III	IV
A)	3	4	2	1
B)	2	1	3	4
C)	2	4	3	1
D)	3	1	2	4
E)	1	3	4	2

**ÖSYM**  
Bu soruların telif hakları ÖSYM'ye aittir. Sorular ÖSYM'nin yazılı izni olmaksızın hiçbir kişi, kurum veya kuruluş tarafından kullanılamaz.



## SINAVDA UYULACAK KURALLAR

1. Sınav salonunda saate entegre kamera ile kayıt yapılıyor ise kamera kayıtlarının incelenmesinden sonra sınav kurallarına uymadığı tespit edilen adayların sınavları, ÖSYM Yönetim Kurulunca geçersiz sayılacaktır.
2. Cep telefonu ile sınava girmek kesinlikle yasaktır. Adayların sınav binasına; her türlü delici ve kesici alet, ateşli silah, çanta, cüzdan, cep telefonu, saat (kol saati ve her türlü saat), anahtarlık, her türlü araç anahtarı, kablosuz iletişim sağlayan bluetooth ve benzeri cihazlar ile; kulaklık, kolye, küpe, yüzük (alyans hariç), bilezik broş ve diğer takılar, her türlü plastik, cam eşya (şeffaf numaralı gözlük hariç), plastik ve metal içerikli eşyalar (başörtü için kullanılan boncuklu/boncuksuz toplu iğne, metal para, anahtarlıksız basit ev anahtarı, ulaşım kartı, basit tokalı kemer, basit tel toka ve basit piercing hariç) banka/kredi kartı vb. kartlarla her türlü elektronik/mechanik cihaz ve her türlü müsvedde kâğıt, defter, kalem, silgi, kalemtraş, kitap, ders notu, sözlük, dergi, gazete ve benzeri yayınlar, cetvel, pergel, açılöçer ve bu gibi araçlarla, yiyecek içecek (şeffaf pet şişe içerisinde bandajı çıkarılmış su hariç), ilaç ve diğer tüketim maddeleri ile gelmeleri yasaktır. Bu tür eşya, araç-gereçlerle sınava girmiş adaylar mutlaka Salon Tutanağı'na yazılacak, bu adayların sınavı geçersiz sayılacaktır. Ancak, ÖSYM Başkanlığı tarafından belirlenen Engelli ve Yedek Sınav Evrakı Yönetim Merkezi (YSYM) binalarında sınava girecek olan engelli adayların sınav giriş belgelerinde yazılı olan araç-gereçler, cihazlar vb. yukarıda belirtilen yasakların kapsamı dışında değerlendirilecektir.
3. Bu sınav için verilen cevaplama süresi **150 dakikadır (2,5 saat)**. Sınav başladıktan sonra **ilk 110** ve **son 15** dakika içinde adayın sınavdan çıkmasına kesinlikle izin verilmeyecektir. **Bu süreler dışında, cevaplama sınavı bitmeden tamamlarsanız cevap kâğıdınızı ve soru kitapçığınızı salon görevlilerine teslim ederek salonu terk edebilirsiniz. Bildirilen sürelerle aykırı davranışlardan adayın kendisi sorumludur.**
4. Sınav salonundan ayrılan aday, her ne sebeple olursa olsun, tekrar sınav salonuna alınmayacaktır.
5. Sınav süresince görevlilerle konuşmak, görevlilere soru sormak yasaktır. Aynı şekilde görevlilerinde adaylarla yakından ve alçak sesle konuşmaları ayrıca adayların birbirinden kalem, silgi vb. şeyleri istemeleri kesinlikle yasaktır.
6. Sınav sırasında, görevlilerin her türlü uyarısına uymak zorundasınız. Sınavınızın geçeri sayılması, her şeyden önce, sınav kurallarına uymanıza bağlıdır. Kurallara aykırı davranışta bulunanlar ve yapılacak uyarılara uymayanlar Salon Tutanağı'na yazılacak ve sınavları geçersiz sayılacaktır.
7. Sınav sırasında kopya çeken, çekmeye kalkışan, kopya veren, kopya çekilmesine yardım edenler Salon Tutanağı'na yazılacak ve bu adayların sınavları geçersiz sayılacaktır. Adayların test sorularına verdikleri cevapların dağılımları bilgi işlem yöntemleriyle incelenecek, bu incelemelerden elde edilen bulgular bireysel veya toplu olarak kopya çekildiğini gösterirse kopya eylemine katılan adayın/adayların sınavı geçersiz sayılacak ayrıca bu aday/adaylar 2 yıl boyunca ÖSYM tarafından düzenlenen hiçbir sınava başvuru yapamayacak ve sınava giremeyecektir. Sınav görevlileri bir salondaki sınavın, kurallara uygun biçimde yapılmadığını, toplu kopya girişiminde bulunulduğunu raporlarında bildirdiği takdirde, ÖSYM bu salonda sınava giren tüm adayların sınavını geçersiz sayabilir.
8. Cevap kâğıdında doldurmanız gereken alanlar bulunmalıdır. Bu alanları doldurunuz. Cevap kâğıdınızı başkaları tarafından görülmeyecek şekilde tutmanız gerekmektedir. Cevap kâğıdına yazılacak her türlü yazıda ve yapılacak bütün işaretlemelerde kursun kalem kullanılacaktır. Sınav süresi bittiğinde cevapların, cevap kâğıdına işaretlenmiş olması gerekir. Soru kitapçığına işaretlenen cevaplar geçerli değildir.
9. Soru kitapçığınızı alır almaz kitapçık kapağında bulunan alanları doldurunuz. Size söylendiği zaman sayfaların eksik olup olmadığını, kitapçıkta basım hatalarının bulunup bulunmadığını ve soru kitapçığının her sayfasında basılı bulunan soru kitapçık numarasının, kitapçığın ön kapağında basılı soru kitapçık numarasıyla aynı olup olmadığını kontrol ediniz. Soru kitapçığının sayfası eksik veya basım hatalıysa değiştirilmesi için salon başkanına başvurunuz. **Size verilen soru kitapçığının numarasını cevap kâğıdınızdaki "Soru Kitapçık Numarası" alanına yazınız ve kodlayınız. Cevap kâğıdınızdaki "Soru kitapçık numaramı doğru kodladım." kutucuğunu işaretleyiniz. Soru kitapçığı üzerinde yer alan Soru Kitapçık Numarasını doğru kodladığınızı beyan eden alanı imzalayınız.**
10. Sınav sonunda soru kitapçıkları toplanacak ve ÖSYM'de incelenecektir. Soru kitapçığının sayfalarını koparmayınız. Soru kitapçığının bir sayfası bile eksik çıkarsa sınavınız geçersiz sayılacaktır.
11. Cevap kâğıdına ve soru kitapçığına yazılması ve işaretlenmesi gereken bilgilerde bir eksiklik ve/veya yanlışlık olması hâlinde sınavınızın değerlendirilmesi mümkün değildir, bu husustaki özen yükümlülüğü ve sorumluluk size aittir.
12. Soruları ve/veya bu sorulara verdiğiniz cevapları ayrı bir kâğıda yazıp bu kâğıdı dışarı çıkarmanız kesinlikle yasaktır.
13. **Sınav salonundan ayrılmadan önce, soru kitapçığınızı, cevap kâğıdınızı ve sınava giriş belgenizi salon görevlilerine eksiksiz olarak teslim ediniz. Bu konudaki sorumluluk size aittir.**
14. **Her testin cevaplarını cevap kâğıdındaki ilgili alana işaretlemeye dikkat ediniz.**
15. Sınav süresi salon görevlilerinin "SINAV BAŞLAMIŞTIR" uyarısıyla başlar, "SINAV BİTMİŞTİR" uyarısıyla sona erer.

*Bu testlerin her hakkı saklıdır. Hangi amaçla olursa olsun, testlerin tamamının veya bir kısmının Merkezimizin yazılı izni olmadan kopya edilmesi, fotoğrafının çekilmesi, herhangi bir yolla çoğaltılması, yayımlanması ya da kullanılması yasaktır. Bu yasağa uymayanlar gerekli cezai sorumluluğu ve doğacak tüm mali külfeti peşinen kabullenmiş sayılır.*



## 2019 DIŐ HEKİMLİĐİNDE UZMANLIK EĐİTİMİ GİRİŐ SINAVI

2019 - DUS

29-09-2019

## TEMEL BİLİMLER TESTİ

1. D
2. A
3. C
4. D
5. D
6. D
7. D
8. D
9. C
10. A
11. B
12. D
13. D
14. A
15. B
16. D
17. B
18. D
19. A
20. B
21. D
22. D
23. C
24. A
25. B
26. A
27. D
28. A
29. B
30. B
31. B
32. E
33. B
34. C
35. D
36. D
37. E
38. A
39. B
40. A

## KLİNİK BİLİMLER TESTİ

1. C
2. A
3. C
4. D
5. C
6. C
7. B
8. D
9. D
10. C
11. D
12. A
13. D
14. C
15. E
16. D
17. B
18. B
19. C
20. C
21. E
22. A
23. E
24. E
25. B
26. B
27. A
28. D
29. B
30. A
31. A
32. D
33. A
34. A
35. D
36. B
37. E
38. A
39. A
40. D
41. E
42. B
43. E
44. E
45. C
46. C
47. E

## KLİNİK BİLİMLER TESTİ

48. E
49. D
50. D
51. E
52. B
53. C
54. D
55. E
56. C
57. C
58. C
59. C
60. E
61. C
62. B
63. A
64. C
65. E
66. E
67. C
68. D
69. D
70. E
71. B
72. B
73. E
74. C
75. C
76. C
77. C
78. D
79. D
80. C

ÖSYM

Bu soruların telif hakları ÖSYM'ye aittir. Sorular ÖSYM'nin yazılı izni olmaksızın hiçbir kişi, kurum veya kuruluş tarafından kullanılamaz.