

AÇIKLAMA

1. Bu kitapçıkta toplam **80 soru** bulunmaktadır.
2. Bu sınav için verilen cevaplama süresi **100 dakikadır (1 saat, 40 dakika)**.
3. **Bu testler puanlanırken, her testteki doğru cevaplarınızın sayısından yanlış cevaplarınızın sayısının dörtte biri çıkarılacak ve kalan sayı o bölümle ilgili ham puanınız olacaktır.**
4. Kitapçığın sayfalarındaki boş yerleri müsvedde için kullanabilirsiniz.
5. Cevaplamaya, istediğiniz sorudan başlayabilirsiniz. Bir soru ile ilgili cevabınızı, cevap kâğıdında o soru için ayrılmış olan yere işaretlemeyi unutmayınız.
6. Bu kitapçıkta yer alan her sorunun sadece bir doğru cevabı vardır. Cevap kâğıdında bir soru için birden çok cevap yeri işaretlenmişse o soru yanlış cevaplanmış sayılacaktır. İşaretlediğiniz bir cevabı değiştirmek istediğinizde, silme işlemini çok iyi yapmanız gerektiğini unutmayınız.
7. Sınavda uyulacak kurallar bu kitapçığın arka kapağında belirtilmiştir.

Bu testte 80 soru vardır.

1.

3.

2.

4.

5.

7.

6. Günümüzde *İnternet*'te her kullanıcı içerik oluşturup bunu başkalarıyla paylaşabilmektedir. Bu da *İnternet*'teki her bilginin doğru olmayabileceği anlamına gelmektedir.

Bu durumun bilincinde olan bir öğretmenin, öğrencilerinin iyi bir *İnternet* okuryazarı olabilmeleri için onlara aşağıdaki becerilerden hangisini kazandırması en uygundur?

- A) Eleştirel düşünme B) Yaratıcı düşünme
C) İş birliği yapma D) Problem çözme
E) Yansıtıcı düşünme

8.

10.

9.

11.

12.

14.

13.

15.

16.

18.

17.

19.

20. Basamaklı öğretim modeli temel alınarak; dengeli beslenme konusuyla ilgili farklı düzeylere göre oluşturulan bir görev listesinde, aşağıdakilerden hangisi daha üst düzeyde beceri gerektirmektedir?

- A) Dengeli beslenmeyle ilgili gazete yazılarını derleme
- B) Dengeli beslenmeyle ilgili bir öz eleştiri yazısı yazma
- C) Bir gün içinde neler yediğine ilişkin bir çizelge hazırlama
- D) Besin türlerini gruplara ayırma
- E) Bir beslenme uzmanıyla görüşme

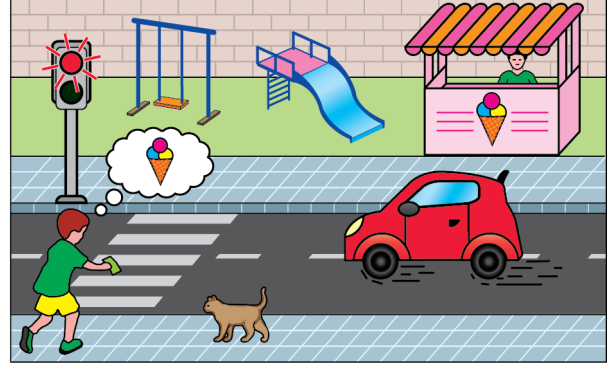
21.

22.

23.

24.

26. Bir öğretmen adayı, ders kapsamında trafik kurallarına ilişkin aşağıdaki görseli hazırlamıştır.



Bu görseli inceleyen arkadaşlarının yorumları aşağıdaki gibidir:

- I. Gerçekçi olan ve olmayan unsurların bir arada kullanılması mesajı güçlendirmiştir.
- II. Kırmızı ışık yandığı hâlde çocuğun karşıdan karşıya geçeceği hissini uyandırmaktadır.
- III. Kullanılan renk sayısı uygun değildir.

Buna göre yapılan yorumlardan hangileri, görsel materyal tasarımı açısından doğrudur?

A) Yalnız I B) Yalnız II C) I ve III

D) II ve III E) I, II ve III

25.

27.

29.

28.

30.

31.

32.

33.

- 34.
- Bir dil kursu, kursiyelerinin %85'inin ülke genelinde yapılan dil sınavlarından en az 65 puan almalarını beklerken yapılan sınavda sadece %35'inin bu başarıya ulaştığını belirler. Bu sonuca göre kurs yetkilileri; programlarında, eğitim gün ve saatleriyle kullandıkları materyallerde değişiklik yapmaya karar verirler.
 - Başka bir dil kursu ise kursiyelerinin okuduğunu anlama ve akademik alanda yazma konusunda başarılı olduklarını ancak konuşma gerektirecek ortamlardan kaçındıklarını tespit eder. Kurs yetkilileri bu sorunun çözümü için uygun yöntemler ve materyaller kullanılması gerektiği sonucuna ulaşırlar.

Bu iki durumda kullanılan ihtiyaç belirleme yaklaşımları, aşağıdakilerin hangisinde birlikte verilmiştir?

- A) Analitik - Betimsel B) Analitik - Farklar
C) Betimsel - Demokratik D) Farklar - Demokratik
E) Farklar - Betimsel

35.

36.

37.

39.

38.

40. Bir öğretmen hazırladığı sınavda;

- maddelerin dersin konularını iyi temsil etmesine,
- sınav kâğıtlarının kime ait olduğunun bilinmeden puanlanmasına,
- sınav kâğıtlarını başka bir öğretmene daha puanlatarak bu puanlar arasındaki korelasyonun belirlenmesine ve verdikleri puanların ortalamalarının kullanılmış olmasına,
- puanların iç tutarlık katsayısının, belirlenmiş bir düzeyin üzerinde olmasına

dikkat etmiştir.

Buna göre öğretmen, ölçme aracından elde edilen puanların;

- I. kapsama dair geçerlik,
- II. yordamaya dair geçerlik,
- III. güvenirlik

özelliklerinden hangilerine ilişkin bilgi sağlamıştır?

- A) Yalnız I B) I ve II C) I ve III
D) II ve III E) I, II ve III

41.

42.

43.

44. - 45. soruları aşağıdaki bilgilere göre birbirinden bağımsız olarak cevaplayınız.

44.

45.

46.

47.

48.

49.

51. Aşağıda; bir şirketin farklı bölümlerinde görev yapan üç müdürün, personelin işe vaktinde gelmelerini sağlamak amacıyla yaptıkları uygulamalar verilmiştir.

- I. Elif Hanım; ay boyunca haftanın bazı günleri personelin işe vaktinde gelip gelmediğini kontrol etmekte, vaktinde gelenlerin günlük yol masrafını ay sonunda ödemektedir.
- II. Hakan Bey; ay boyunca haftanın birinci, üçüncü ve beşinci günü personelin işe vaktinde gelip gelmediğini kontrol etmekte, vaktinde gelenlerin günlük yol masrafını ay sonunda ödemektedir.
- III. Aylin Hanım, ay boyunca işe en fazla sayıda vaktinde gelen personelin aylık yol masrafını ay sonunda ödemektedir.

Buna göre müdürlerin aynı amaç doğrultusunda yaptıkları bu uygulamaların, en çok etkili olandan en az etkili olana doğru sıralaması aşağıdakilerin hangisinde verilmiştir?

- A) I, II, III B) I, III, II C) II, I, III
D) III, I, II E) III, II, I

50.

52. Bir baba, oyun oynamayı seven çocuğuna aşağıdakilerden hangisini söylediğinde Premack ilkesini temel almış olur?

- A) Oyunun bittikten sonra hemen ödevlerini yapmalısın.
- B) Ödevini bitirsen bile bugün dışarıya oynamaya çıkamazsın.
- C) Oyunun bitince odanı toplamaya başlamalısın.
- D) Ödevini yapmayı bitirdiğinde dışarıya oynamaya çıkabilirsin.
- E) Dilediğin zaman oyun oynamak için dışarıya çıkabilirsin, odanı geldiğinde toplarsın.

53. Caner havalar soğumaya başlamasına rağmen ince montunu giymekte ısrar edince annesi, "Neden ısrarla bu montu giymek istiyorsun?" diye sorar. Bunun üzerine Caner "Çünkü babamın montuna çok benziyor ve sen, babam o montu giydiğinde ona çok yakıştığını söylemiştin." der.

Buna göre Caner'in sürekli aynı montu giymek istemesi, Sosyal Öğrenme Kuramı'nın aşağıdaki kavramlarından hangisiyle açıklanır?

- A) Sembolleştirme kapasitesi
- B) Öngörü kapasitesi
- C) Dolaylı duygu
- D) Dolaylı pekiştirme
- E) Öz düzenleme kapasitesi

54. Cansu derslerinde istediği kadar başarılı olamadığından sınıfında başarılı gördüğü arkadaşı Nesrin'e nasıl bir çalışma planı uyguladığını sorar. Nesrin "(I) Zihnimin açık olduğu ve daha rahat çalıştığım zamanları belirledim, derslerin güçlük derecesine göre kendime bir plan yaptım. Büyük oranda da bu planımı uyguladım." diye cevap verir. Arkadaşının anlattıkları üzerine düşünen Cansu, (II) hem ne zaman ve hangi ortamda daha rahat çalışabildiğini hiç bilmediğini hem de yaptığı planlara uymakta güçlük çektiğini fark eder.

Nesrin'in ve Cansu'nun durumuyla ilgili numaralandırılmış ifadeler, Sosyal Öğrenme Kuramı'nın sırasıyla aşağıdaki ilkelerinden hangilerine örnektir?

- A) Sembolleştirme kapasitesi - Karşılıklı belirleyicilik
- B) Öz düzenleme kapasitesi - Öz yargılama kapasitesi
- C) Sembolleştirme kapasitesi - Öz yargılama kapasitesi
- D) Karşılıklı belirleyicilik - Öz düzenleme kapasitesi
- E) Öz düzenleme kapasitesi - Sembolleştirme kapasitesi

55. Neriman Öğretmen, öğrenci sayısı az olan sınıfında Sosyal Öğrenme Kuramı'nın ilkeleri doğrultusunda eğitim yapmanın öğrencilere katkı sağlayacağını düşünmektedir.

Aşağıdakilerden hangisi öğretmenin bu amaçla yapabileceklerinden biri değildir?

- A) Öğrencilerine okumayı sevdirmek için her hafta iki ders saatini onlarla birlikte kendisi de kitap okuyarak değerlendirmek
- B) Öğrencilerinin seviyelerine uygun uzunluk ve içerikte ödevler vererek kendilerini gözden geçirmelerine olanak sağlamak
- C) Her bir öğrencinin düşük başarı gösterdiği noktalar yerine yüksek başarı gösterdiği noktaları vurgulamak
- D) Öğrencilerinin her birine potansiyellerinin üstünde yüksek hedefler koyarak onları bu hedeflere ulaşmaları için pekiştirmek ve desteklemek
- E) Sınıfın sosyal anlamda en popüler öğrencilerinin davranışlarına müdahalede bulunup düzenleyerek diğer öğrencilerin davranışlarını şekillendirmek

56. "Çaresizseniz acele edin." cümlesindeki kelimeler, "Çare sizseniz acele edin." şeklinde gruplandırıldığında cümlenin farklı bir anlam kazanması; Gestalt Kuramı'nın aşağıdaki öğrenme ilkelerinden hangisine örnektir?

- A) Yakınlık
- B) Benzerlik
- C) Tamamlama
- D) Şekil-zemin
- E) Basitlik

57. Aşağıdaki ifadelerden hangisi insancıl eğitim anlayışına uygun **değildir**?

- A) Her bireyde doğal bir öğrenme isteği bulunur.
- B) Öğrenme, bireyin çevreye uyumunu kolaylaştırır.
- C) Öğrenme, korku ve tehdidin olmadığı bir ortamda gerçekleşmelidir.
- D) Birey, öğrenilen konuyu kendi amaç ve ihtiyaçlarıyla ilişkilendirebilmelidir.
- E) Öğrenme süreci, öğretmenin başlatması durumunda daha etkili olur.

58. Sezen, Bahar ve Mert okul gezisine katılarak Nevşehir'e gider. Okula döndüklerinde öğretmen, geziye gitmeyen sınıf arkadaşlarına geziyi anlatmalarını ister. Sezen gezi sırasında yaşadıkları ilginç olayları, Bahar gezdikleri mekânların tarihinde neler yaşandığını, Mert ise o bölgede üretilen çömleğin nasıl yapıldığını anlatır.

Buna göre Sezen, Bahar ve Mert'in Nevşehir gezisini anlatırken kullandıkları bellek türleri sırasıyla aşağıdakilerin hangisinde verilmiştir?

- A) Anısal - Anlamsal - İşlemsel
- B) Duyusal - Anısal - Anlamsal
- C) Anısal - İşlemsel - Duyusal
- D) Anlamsal - Anısal - İşlemsel
- E) Duyusal - Anlamsal - Anısal

59. Aşağıdakilerden hangisi, bir öğrencinin kendi öğrenme stratejisini belirlemek için sorabileceği sorulardan biridir?

- A) Çok çalışıyorum ama bir türlü öğrenemiyorum. Acaba öğretmen öğretmiyor mu?
- B) Çok çalıştığım sınavdan düşük puan aldım. Acaba arkadaşlarımdan daha mı az çalıştım?
- C) Gördüklerimi ve duyduklarımı daha kolay hatırlamak için ne yapmalıyım?
- D) Geçmiş yıllarda çıkan soruları nasıl ve nereden öğrenebilirim?
- E) Çok çalışıyorum ama iyi puan alamıyorum. Acaba yeterince yetenekli değil miyim?

60. Altı yaşındaki Tuna yaşlıtlarına göre zayıf bir çocuktur. O yıl okula başlayan Tuna, yazı yazarken bileklerinin çok ağrıdığını söyleyerek sık sık ağlamaktadır. Ayrıca okula başlamasının üzerinden dört ay geçmesine rağmen hâlâ annesinden ayrılırken zorlanmakta ve okula gitmek istememektedir.

Tuna'nın yaşadığı bu sıkıntılar, aşağıdaki gelişim kavramlarının hangi ikisindeki sorunlardan kaynaklanmaktadır?

- A) Olgunlaşma - Hazırbulunuşluk
- B) Büyüme - Olgunlaşma
- C) Hazırbulunuşluk - Kritik dönem
- D) Kritik dönem - Büyüme
- E) Hazırbulunuşluk - Büyüme

61. Erken ergenlikte gerçekleşen, hormonal ve bedensel değişiklikleri içeren hızlı fiziksel olgunlaşma süreci olarak tanımlanan "puberte" dönemiyle ilgili aşağıdakilerden hangisi söylenemez?

- A) Erken veya geç puberteye girmek riskli davranışlarla ilişkilendirilebilir.
 B) Pubertede beden imajı önemli bir konu hâline gelir.
 C) Pubertenin başlangıcında çevre en önemli faktördür.
 D) Puberteyle birlikte birincil ve ikincil cinsiyet özellikleri kazanılır.
 E) Cinsiyet farklılıkları pubertede etkilidir.

62. Dört yaşındaki Levent, hayvan resimlerinin olduğu bir kitabı incelerken hayvanlardan birini tanıyamaz. Sayfaları kendisine dönük olarak tuttuğu kitaptaki resme işaret ederek "Bunun adı ne anne?" diye sorar. Annesi göremediğini söyleyince resmin üzerine parmağıyla vurarak "Bunu soruyorum işte! Adı ne bu hayvanın?" diyerek sorusunu tekrar eder.

Piaget'nin Bilişsel Gelişim Kuramı'na göre, Levent'in bu davranışı aşağıdaki kavramlardan hangisine örnektir?

- A) Benmerkezcilik
 B) Nesne korunumu
 C) Özdeşleşme
 D) Tersine çevirememe
 E) İşlevsel değişmezlik

63. Gökürültülü yağmur yağarken annesine "Gökyüzü çok sinirlendi." diyen dört yaşındaki Arda, Piaget'nin aşağıdaki bilişsel gelişim özelliklerinden hangisini göstermektedir?

- A) Kollektif monolog
 B) Nesne sürekliliği
 C) Animizm
 D) Hipotetik düşünce
 E) Nesne korunumu

64. I. Agulama
 II. Cıvıldaama
 III. Telgraf konuşması
 IV. Tek sözcük ile konuşma

Dil öncesi ve dilsel gelişim dönemleri beraber düşünüldüğünde, yukarıda numaralandırılmış dönemlerden hangi ikisi yer değiştirirse sağlıklı gelişen bir bebeğin dil gelişim evreleri doğru sıralanmış olur?

- A) I ile II
 B) I ile III
 C) II ile III
 D) II ile IV
 E) III ile IV

65. Babasıyla birlikte oyun oynamaktan keyif alan Kuzey, babası gibi tıraş olmayı ve onun arabasını sürmeyi istemektedir. Kuzey'in babası, oynadıkları oyunlarda Kuzey'e bilerek yenilmektedir. Bu yüzden Kuzey, babasından daha güçlü olduğunu düşünmekte, galibiyetini annesiyle paylaştığında annesinin ona gösterdiği ilgiden oldukça mutlu olmaktadır.

Freud'un Psikoseksüel Gelişim Kuramı'na göre, Kuzey'in içinde bulunduğu gelişim dönemi aşağıdakilerden hangisidir?

- A) Oral B) Fallik C) Anal
D) Genital E) Gizil

66. • İki yaşındaki Duru'nun ailesi demokratik bir tutuma sahiptir. Duru genellikle kendi yemeğini etrafa dökerek de olsa kendisi yer. Anne ve babası, onu kontrol ederek merdivenleri kullanmasına izin verirler. Duru'ya saçını taramak gibi bazı küçük öz bakım ihtiyaçlarını karşılaması için fırsat tanırırlar.
- İki yaşındaki İpek'in ailesi korumacı bir tutuma sahiptir. İpek yemeğini kendi yemek istemesine rağmen anne ve babası buna izin vermez, kendileri yedirmeyi tercih ederler. İpek merdivenden kendisi inip çıkmak istediğinde tehlikeli olur korkusuyla onu kucaklarına alırlar. Ayrıca annesi İpek'in öz bakımla ilgili bütün ihtiyaçlarını karşılar.

Erikson'un Psikososyal Gelişim Kuramı'na göre, Duru ve İpek'te sırasıyla aşağıdaki duygulardan hangisinin ortaya çıkması beklenir?

- A) Güven - Güvensizlik
B) Özerklik - Kuşku ve utanç
C) Girişimcilik - Suçluluk
D) Başarılı olma - Aşağılık duygusu
E) Yakınlık - Yalıtılmışlık

67. Aşağıda, üç bebeğin ilk kez gittikleri oyun alanında anneleriyle olan etkileşimleri hakkında bilgi verilmiştir.

- Semra, annesi oyun alanından ayrıldığında bazen ağlarken bazen ağlamamaktadır. Annesi alana döndüğünde onu görmezden gelmekte hatta bazen annesinin yanından uzaklaşmaktadır.
- Pelin, annesi oyun alanından ayrıldığında yoğun bir huzursuzluk göstermektedir. Annesi alana döndüğünde bazen annesine çaresizce sarılıp bırakmamakta bazen de annesini öfkeli bir şekilde reddetmektedir.
- Miraç, oyun alanında keyifli bir şekilde oyun oynamaktadır. Annesi alandan ayrıldığında ağlayan Miraç, annesi döndüğünde onu mutlu bir şekilde karşılamaktadır.

Buna göre Semra, Pelin ve Miraç'ın annelerine karşı tepkileri sırasıyla aşağıdaki bağlanma türlerinden hangilerinin özelliklerini yansıtmaktadır?

- A) Güvenli - Güvensiz/kaçınan - Güvensiz/kararsız
B) Güvensiz/kaçınan - Güvenli - Güvensiz/kararsız
C) Güvensiz/kaçınan - Güvensiz/kararsız - Güvenli
D) Güvensiz/kararsız - Güvenli - Güvensiz/kaçınan
E) Güvensiz/kararsız - Güvensiz/kaçınan - Güvenli

68. Aşağıdakilerden hangisi Carol Gilligan'ın Ahlak Gelişimi Kuramı'na göre doğru bir ifadedir?

- A) Kadınlar, toplumsal cinsiyetle ilgili rollerden dolayı erkeklerden farklı ahlaki gelişim özellikleri göstermektedir.
- B) Ahlaki gelişimde geleneksel ve ahlaki kuramlar birbirinden farklıdır.
- C) Erkekler, ahlaki gelişim açısından kadınlardan daha fedakâr davranışlar sergilemektedir.
- D) Erkekler ve kadınlar biyolojik olarak farklı olduklarından birbirlerinden farklı ahlaki gelişim özellikleri göstermektedir.
- E) Kadınlar özerk davranışlara ve kişisel sınırlara uygun olarak sosyalleşmektedir.

69. Bir baba; küçük kardeşini göstererek "Şimdi koluna bu tahtayla vuracağım." diyen çocuğuna, aşağıdaki tepkilerden hangisini verirse onun ahlak gelişimini destekleyici yönde davranmış olur?

- A) Sen onun abisisin, onu her zaman koruman gerekmez mi?
- B) Biri sana bunu yapsa sen nasıl hissedersin?
- C) Öğretmenin bunu duyarsa bu haftaki yıldız ödülünü sana vermeyebilir.
- D) O zaman ben de artık seni sevmem.
- E) Böyle bir şey yaparsan bir daha beraber oynayamazsınız.

70. Aşağıdakilerden hangisi eğitimde rehberlik hizmetlerinin ortaya çıkmasını etkileyen sosyolojik etkenlerden biri değildir?

- A) Mesleklerin yapısında ve iş yaşamındaki değişiklik
- B) Topluma ve kültüre karşı yabancılaşma
- C) Eğitimde bireyin bütüncül gelişiminin önemsenmesi
- D) Toplumlar arası kültürel alışverişin hızlanması
- E) Kuşaklar arası çatışmalar

71. Bir okul psikolojik danışmanı, dönem ortasında okula yeni başlayan bir grup öğrenciyi okul hakkında bilgilendirmiş ve bu öğrencilerin dersine giren öğretmenlere de öğrenciler hakkında bilgi vermiştir.

Buna göre okul psikolojik danışmanının gerçekleştirdiği iki hizmet türü, aşağıdakilerin hangisinde birlikte verilmiştir?

- A) Bilgi toplama ve yayma - Çevre ile ilişkiler
- B) Oryantasyon - Müşavirlik
- C) Bilgi toplama ve yayma - Müşavirlik
- D) Oryantasyon - Çevre ile ilişkiler
- E) Oryantasyon - Bilgi toplama ve yayma

72. Aşağıdaki örnek olaylardan hangisinin, gelişimsel rehberlik anlayışını benimsemiş bir okulda yaşanmış olması beklenmez?

- A) Öğretmen, arkadaşlarıyla iletişim kuramayan bir öğrenciyi sınıfla kaynaştırmak için etkinlik yapar ve bu durum hakkında rehberlik servisini bilgilendirir.
- B) Okuldaki tüm öğrencilerin rehberlik hizmetlerinden yararlanabilmesi amacıyla okul yönetimi tarafından bir rehberlik saati planlaması yapılır.
- C) Bir okul psikolojik danışmanı, rehberlik çalışmalarını planlarken öncelikle problemlili öğrencilerin ihtiyaçlarına uygun çalışmalara odaklanır.
- D) Bir okul psikolojik danışmanı, görev yaptığı lisede sınav kaygısı yüksek olan öğrencileri belirleyerek bu öğrencilere grupta psikolojik danışma hizmeti verir.
- E) Bir okul psikolojik danışmanı, gerekli gördüğü hâllerde okulda görev yapan diğer öğretmenlere müşavirlik hizmeti sunar.

73. İlkokul öğrencilerinin kişisel ve sosyal gelişimine katkı sağlaması beklenen bir sınıf öğretmenin, aşağıdakilerden hangisini yapması uygundur?

- A) Sınıf içinde rekabetçi olmayan ve iş birliğine dayalı bir ortam yaratması
- B) Bireysel farklılıkları göz ardı ederek bütün öğrencilere eşit davranması
- C) Sınıf içi kuralları kendi bilgi ve deneyimine dayanarak oluşturması
- D) Sınıf ortamında disiplini eğlenceden önde tutarak öğrencileri öğrenmeye teşvik etmesi
- E) Öğrencilerin kendilerini tanıması için onların yetersiz yanlarını sınıfta açık bir dille ifade etmesi

74. Eğitsel rehberlik hizmetleriyle ilgili aşağıdakilerden hangisi doğrudur?

- A) Genellikle gruplar hâlinde değil, bireysel olarak sunulur.
- B) Yalnızca akademik anlamda başarısız öğrencileri kapsar.
- C) Öğrencinin kişisel ve sosyal alandaki gelişim ihtiyaçlarının karşılanmasına yöneliktir.
- D) Ulaşılması beklenen hedefler soyut olarak ifade edilir.
- E) Yönetici, öğretmen, uzman ve veli iş birliğini gerektirir.

75. Aşağıdakilerden hangisi ilk ve ortaokullarda sunulan mesleki rehberlik hizmetlerinin amaçlarından biri değildir?

- A) Öğrencilerin çalışmaya yönelik olumlu tutum geliştirmeleri
- B) Öğrencilerin hangi tür faaliyetlerden hoşlandıklarını fark etmeleri
- C) Öğrencilerin çevrelerindeki kişilerin mesleklerini ve yaptıkları işleri tanımaları
- D) Öğrencilerin kendi özelliklerine uygun mesleki tercihler yapmaları
- E) Öğrencilerin çalışma yaşamının önem ve gereğini anlamaları

76. Öğrencilerine kariyer psikolojik danışmanlığı yaklaşımlarını anlatan bir öğretim üyesi, yaklaşımlardan birini "Ebeveynlerin benimsedikleri farklı çocuk yetiştirme stilleri ve çocukların erken çocukluk dönemindeki bazı deneyimleri, mesleki tercihlerini etkiler. İnsanlara yönelik olan veya olmayan mesleklere yönelmek bu tercihlere örnek olabilir." ifadeleriyle anlatmıştır.

Öğretim üyesinin anlattığı kariyer psikolojik danışmanlığı yaklaşımı, aşağıdakilerden hangisidir?

- A) Roe'nun Gereksinim Yaklaşımı
- B) Super'ın Yaşam Boyu-Yaşam Alanı Yaklaşımı
- C) Holland'ın Tipoloji Yaklaşımı
- D) Ginzberg'in Gelişim Yaklaşımı
- E) Myers Briggs Tip Yaklaşımı

77. Öğrencilere; çeşitli bireyi tanıma teknikleri uygulayan fakat bunların değerlendirme sonuçlarına göre herhangi bir çalışma yapmayan okul psikolojik danışmanı, aşağıdaki bireyi tanıma ilkelerinden hangisine aykırı davranmıştır?

- A) Bireyi tanıma hizmetleri takım hâlinde çalışmayı gerektirir.
- B) Bireyi tanıma hizmetleri sürekli olmalıdır.
- C) Bireyi tanımada uygulanan teknikler amaç değil, araç olmalıdır.
- D) Bireyi tanıma tekniklerinde uygulanan ölçekler geçerli ve güvenilir olmalıdır.
- E) Bireyi tanımada uygulanan teknikler bir bütün olarak değerlendirilmelidir.

78. Aşağıdakilerden hangisi bir psikolojik testin kullanımında yapılan örnekleme hatasına örnektir?

- A) Kişilik özelliklerini belirlemek için yetenek testinin kullanılması
- B) Uygulayıcının testi alan kişiden hoşlanmaması ve bunu ona belli etmesi
- C) Testin uygulanması sırasında ortamda testi alan kişiler dışında başkalarının da olması
- D) Testin uygulama öncesi belirtilenden farklı bir amaç için kullanılması
- E) Ergenler için geliştirilmiş bir testin orta çocukluk dönemindeki bireylere uygulanması

79. Rehberlik hizmetlerini değerlendirme sürecinde takip edilecek;

- I. kullanılacak ölçme araçlarının belirlenmesi,
- II. hedeflerin gerçekleşme derecesinin saptanması,
- III. uygulama planının yapılması,
- IV. hedeflerin belirlenmesi,
- V. ölçme araçlarıyla veri toplanması

aşamaları aşağıdakilerin hangisinde doğru sırayla verilmiştir?

- A) I, V, IV, III, II
- B) III, I, IV, V, II
- C) III, II, IV, I, V
- D) IV, I, V, II, III
- E) IV, III, I, V, II

80. Okullarda kaynaştırma uygulamalarının başarılı şekilde yürütülmesinde, aşağıdakilerden hangisi okul psikolojik danışmanının üstlenebileceği sorumluluklardan biri değildir?

- A) Özel gereksinimli öğrencilerin, kendi bireysel farklılıklarını anlamalarına yardımcı olmak
- B) Kaynaştırma öğrencilerinin gelişimini takip etmek
- C) Bireyselleştirilmiş eğitim programı hazırlama komisyonunda etkin görev almak
- D) Okul yönetimi, öğretmen, öğrenci ve aileler arasında iş birliğini sağlamak
- E) Öğrencinin öğrenme biçimini belirleyerek uygun bireyselleştirilmiş eğitim programı hazırlamak

SINAVDA UYULACAK KURALLAR

1. Sınav salonunda saate entegre kamera ile kayıt yapılıyor ise kamera kayıtlarının incelenmesinden sonra sınav kurallarına uymadığı tespit edilen adayların sınavları, ÖSYM Yönetim Kurulunca geçersiz sayılacaktır.
2. **Cep telefonu ile sınava girmek kesinlikle yasaktır.** Adayların sınav binasına; her türlü delici ve kesici alet, ateşli silah, çanta, cüzdan, cep telefonu, saat (kol saati ve her türlü saat), anahtarlık, her türlü araç anahtarı, kablosuz iletişim sağlayan bluetooth ve benzeri cihazlar ile; kulaklık, kolye, küpe, yüzük (**alyans hariç**), bilezik broş ve diğer takılar, her türlü plastik, cam eşya (**şeffaf numaralı gözlük hariç**), plastik ve metal içerikli eşyalar (**başörtü için kullanılan boncuklu/boncuksuz toplu iğne, metal para, anahtarlıksız basit ev anahtarı, ulaşım kartı, basit tokalı kemer, basit tel toka ve basit piercing hariç**) banka/kredi kartı vb. kartlarla her türlü elektronik/mekanik cihaz ve her türlü müsvedde kâğıt, defter, kalem, silgi, kalemtıraş, kitap, ders notu, sözlük, dergi, gazete ve benzeri yayınlar, cetvel, pergel, açıölçer ve bu gibi araçlarla, yiyecek içecek (**şeffaf pet şişe içerisinde bandajı çıkarılmış su hariç**), ilaç ve diğer tüketim maddeleri ile gelmeleri yasaktır. Bu tür eşya, araç-gereçlerle sınava girmiş adaylar mutlaka Salon Tutanağı'na yazılacak, bu adayların sınavı geçersiz sayılacaktır. **Ancak, ÖSYM Başkanlığı tarafından belirlenen Engelli ve Yedek Sınav Evrakı Yönetim Merkezi (YSYM) binalarında sınava girecek olan engelli adayların sınav giriş belgelerinde yazılı olan araç-gereçler, cihazlar vb. yukarıda belirtilen yasakların kapsamı dışında değerlendirilecektir.**
3. Bu sınav için verilen cevaplama süresi **100 dakikadır (1 saat, 40 dakika)**. Sınav başladıktan sonra **ilk 75 ve son 15 dakika** içinde adayın sınavdan çıkmasına kesinlikle izin verilmeyecektir. **Bu süreler dışında, cevaplama sınav bitmeden tamamlarsanız cevap kâğıdınızı ve soru kitapçığınızı salon görevlilerine teslim ederek salonu terk edebilirsiniz. Bildirilen sürelerle aykırı davranışlardan adayın kendisi sorumludur.**
4. **Sınav salonundan ayrılan aday, her ne sebeple olursa olsun, tekrar sınav salonuna alınmayacaktır.**
5. Sınav süresince görevlilerle konuşmak, görevlilere soru sormak yasaktır. Aynı şekilde görevlilerin de adaylarla yakından ve alçak sesle konuşmaları ayrıca adayların birbirinden kalem, silgi vb. şeyleri istemeleri kesinlikle yasaktır.
6. Sınav sırasında, görevlilerin her türlü uyarısına uymak zorundasınız. Sınavınızın geçerli sayılması, her şeyden önce, sınav kurallarına uymanıza bağlıdır. Kurallara aykırı davranışta bulunanlar ve yapılacak uyarılara uymayanlar Salon Tutanağı'na yazılacak ve sınavları geçersiz sayılacaktır.
7. Sınav sırasında kopya çeken, çekmeye kalkışan, kopya veren, kopya çekilmesine yardım edenler Salon Tutanağı'na yazılacak ve bu adayların sınavları geçersiz sayılacaktır. Adayların test sorularına verdikleri cevapların dağılımları bilgi işlem yöntemleriyle incelenecek, bu incelemelerden elde edilen bulgular bireysel veya toplu olarak kopya çekildiğini gösterirse kopya eylemine katılan adayın/adayların sınavı geçersiz sayılacak ayrıca bu aday/adaylar 2 yıl boyunca ÖSYM tarafından düzenlenen hiçbir sınava başvuru yapamayacak ve sınava giremeyecektir. Sınav görevlileri bir salondaki sınavın, kurallara uygun biçimde yapılmadığını, toplu kopya girişiminde bulunulduğunu raporlarında bildirdiği takdirde, ÖSYM bu salonda sınava giren tüm adayların sınavını geçersiz sayabilir.
8. Cevap kâğıdında doldurmanız gereken alanlar bulunmaktadır. Bu alanları doldurunuz. Cevap kâğıdınızı başkaları tarafından görülmeyecek şekilde tutmanız gerekmektedir. Cevap kâğıdına yazılacak her türlü yazıda ve yapılacak bütün işaretlemelerde kurşun kalem kullanılacaktır. Sınav süresi bittiğinde cevapların, cevap kâğıdına işaretlenmiş olması gerekir. Soru kitapçığına işaretlenen cevaplar geçerli değildir.
9. Soru kitapçığınızı alır almaz kitapçık kapağında bulunan alanları doldurunuz. Size söylendiği zaman sayfaların eksik olup olmadığını, kitapçıkta basım hatalarının bulunup bulunmadığını ve soru kitapçığının her sayfasında basılı bulunan soru kitapçık numarasının, kitapçığın ön kapağında basılı soru kitapçık numarasıyla aynı olup olmadığını kontrol ediniz. Soru kitapçığının sayfası eksik veya basımı hatalıysa değiştirilmesi için salon başkanına başvurunuz. **Size verilen soru kitapçığının numarasını cevap kâğıdınızdaki "Soru Kitapçık Numarası" alanına yazınız ve kodlayınız. Cevap kâğıdınızdaki "Soru kitapçık numaramı doğru kodladım." kutucuğunu işaretleyiniz. Soru kitapçığı üzerinde yer alan Soru Kitapçık Numarasını doğru kodladığınızı beyan eden alanı imzalayınız.**
10. Sınav sonunda soru kitapçıkları toplanacak ve ÖSYM'de incelenecektir. Soru kitapçığının sayfalarını koparmayınız. Soru kitapçığının bir sayfası bile eksik çıkarsa sınavınız geçersiz sayılacaktır.
11. Cevap kâğıdına ve soru kitapçığına yazılması ve işaretlenmesi gereken bilgilerde bir eksiklik ve/veya yanlışlık olması hâlinde sınavınızın değerlendirilmesi mümkün değildir, bu husustaki özen yükümlülüğü ve sorumluluk size aittir.
12. Soruları ve/veya bu sorulara verdiğiniz cevapları ayrı bir kâğıda yazıp bu kâğıdı dışarı çıkarmanız kesinlikle yasaktır.
13. **Sınav salonundan ayrılmadan önce, soru kitapçığınızı, cevap kâğıdınızı ve sınava giriş belgenizi salon görevlilerine eksiksiz olarak teslim ediniz. Bu konudaki sorumluluk size aittir.**
14. Sınav süresi salon görevlilerinin "SINAV BAŞLAMIŞTIR" uyarısıyla başlar, "SINAV BİTMİŞTİR" uyarısıyla sona erer.

Bu testlerin her hakkı saklıdır. Hangi amaçla olursa olsun, testlerin tamamının veya bir kısmının Merkezimizin yazılı izni olmadan kopya edilmesi, fotoğrafının çekilmesi, herhangi bir yolla çoğaltılması, yayımlanması ya da kullanılması yasaktır. Bu yasağa uymayanlar gerekli cezai sorumluluğu ve doğacak tüm mali külfeti peşinen kabullenmiş sayılır.