



T.C. Ölçme, Seçme ve Yerleştirme Merkezi

**TIPTA UZMANLIK EĞİTİMİ GİRİŞ SINAVI
(TUS 2. DÖNEM)
TEMEL TIP BİLİMLERİ TESTİ**

**1 EYLÜL 2019
SABAH OTURUMU**

Bu testlerin her hakkı saklıdır. Hangi amaçla olursa olsun, testlerin tamamının veya bir kısmının Merkezimizin yazılı izni olmadan kopya edilmesi, fotoğrafının çekilmesi, herhangi bir yolla çoğaltılması, yayımlanması ya da kullanılması yasaktır. Bu yasağa uymayanlar gerekli cezai sorumluluğu ve testlerin hazırlanmasındaki mali külfeti peşinen kabullenmiş sayılır.

ÖSYM

AÇIKLAMA

1. Bu kitapçıkta toplam **120 soru** bulunmaktadır.
2. Bu test için verilen cevaplama süresi **150 dakikadır (2,5 saat)**.
3. Bu test puanlanırken doğru cevaplarınızın sayısından yanlış cevaplarınızın sayısının dörtte biri çıkarılacak ve kalan sayı bu test ile ilgili ham puanınız olacaktır.
4. Kitapçığın sayfalarındaki boş yerleri müsvedde için kullanabilirsiniz.
5. Cevaplamaya, istediğiniz sorudan başlayabilirsiniz. Bir soru ile ilgili cevabınızı, cevap kağıdında o soru için ayrılmış olan yere işaretlemeyi unutmayınız.
6. Bu kitapçıkta yer alan her sorunun sadece bir doğru cevabı vardır. Cevap kağıdında bir soru için birden çok cevap yeri işaretlenmişse o soru yanlış cevaplanmış sayılacaktır. İşaretlediğiniz bir cevabı değiştirmek istediğinizde, silme işlemi çok iyi yapmanız gerektiğini unutmayınız.
7. Sınavda uyulacak kurallar bu kitapçığın arka kapağında belirtilmiştir.

Bu testte 120 soru vardır.

1.



Yukarıdaki ayak yan grafisinde verilen numaralardan hangisi os naviculare'yi göstermektedir?

- A) 1 B) 2 C) 3 D) 4 E) 5

2. I. Musculus pectineus
II. Musculus gracilis
III. Musculus sartorius
IV. Musculus rectus femoris
V. Musculus psoas major

Yukarıdakilerden hangileri femura tutunmadığı halde kalça eklemine hareket sağlayan kaslardır?

- A) I, II ve III B) I, III ve V
C) II, III ve IV D) II, IV ve V
E) I, IV ve V

3. Kürek çekme hareketi sırasında kolun önden arkaya getirilmesinde ekstansiyon-iç rotasyon birlikteliğini sağlayan güçlü kas aşağıdakilerden hangisidir?

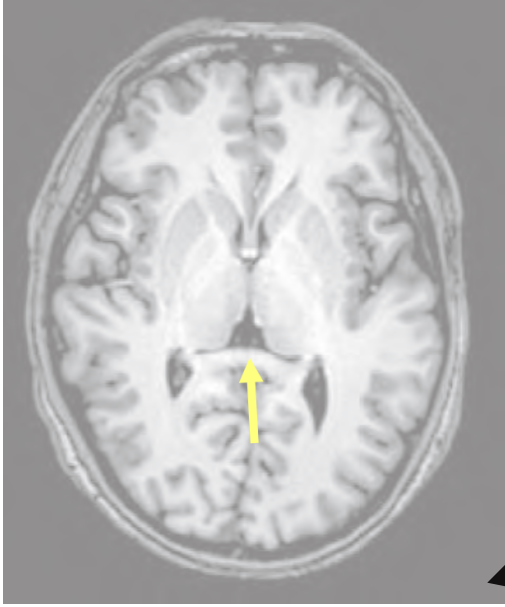
- A) Musculus deltoideus
B) Musculus latissimus dorsi
C) Musculus pectoralis major
D) Musculus teres major
E) Musculus subscapularis

4. Regio axillaris'te meydana gelen cam kesiği yarısıyla hastaneye getirilen erkek hastada articulatio humeri ve articulatio cubiti'de fleksiyon, ön kolda ise supinasyon hareketleri tamamen kaybolmamakla birlikte oldukça zayıflamış olarak gözlemleniyor.

Bu hastanın kesinin hangi siniri zedelemiş olması en olasıdır?

- A) Nervus musculocutaneus
B) Nervus medianus
C) Nervus radialis
D) Nervus axillaris
E) Nervus ulnaris

5.



Şekildeki MR görüntüsünde ok ile gösterilen yapı aşağıdakilerden hangisidir?

- A) Corpus callosum
- B) Thalamus
- C) Putamen
- D) Commissura posterior
- E) Capsula interna

6. Lambda noktasının üstünü örten saçlı deri bölümüne yönelik basit cerrahi girişimler sırasında aşağıdaki sinirlerden hangisinin dallarına lokal anestezi uygulanması en uygundur?

- A) Nervus occipitalis major
- B) Nervus occipitalis minor
- C) Nervus facialis
- D) Nervus auricularis posterior
- E) Nervus accessorius

7.



Sağ fossa axillaris'ten geçen transvers kesiti gösteren şekilde, ok ile işaretli sinir aşağıdakilerden hangisidir?

- A) Nervus pectoralis lateralis
- B) Nervus pectoralis medialis
- C) Nervus thoracicus longus
- D) Nervus subscapularis
- E) Nervus intercostalis primus

ÖSYM
Bu soruların telif hakları ÖSYM'ye aittir. Sorular ÖSYM'nin yazılı izni olmaksızın hiçbir kişi, kurum veya kuruluş tarafından kullanılamaz.

8. Malleolus medialis kırığı komplikasyonu olarak ayak tabanında duyu kaybı tespit edilen bir hastada, aşağıdakilerden hangisinin hasar görmüş olması en olasıdır?

- A) Nervus peroneus superficialis
- B) Nervus peroneus profundus
- C) Nervus cutaneus dorsalis intermedius
- D) Nervus plantaris lateralis
- E) Nervus cutaneus dorsalis lateralis

9. I. Tonsilla tubaria
II. Tonsilla palatina
III. Tonsilla lingualis

Yukarıdaki lenfoid oluşumlardan hangileri nazofarinkste bulunur?

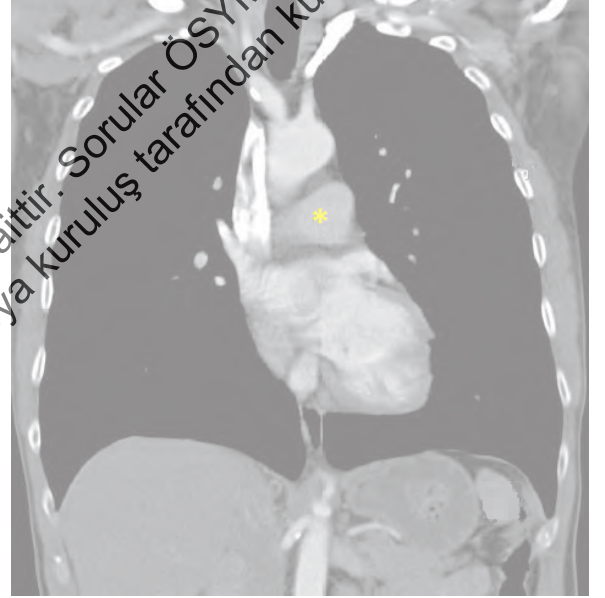
- A) Yalnız I
- B) Yalnız II
- C) I ve II
- D) I ve III
- E) II ve III

10. Otuz altı yaşındaki erkek hasta, rotator manşet yaralanması nedeniyle opere ediliyor. Operasyonda, hasar gören musculus supraspinatus'u görmek isteyen cerrah, diseksiyon sırasında kasın komşuluğunda aşağı doğru uzanan bir arter gözlemliyor.

Bu cerrahın operasyon sırasında gördüğü arterin aşağıdakilerden hangisi olması en olasıdır?

- A) Arteria circumflexa scapulae
- B) Arteria circumflexa humeri anterior
- C) Arteria transversa colli
- D) Arteria suprascapularis
- E) Arteria dorsalis scapulae

11.



Yukarıdaki bilgisayarlı tomografi görüntüsünde (*) ile işaretlenen yapı aşağıdakilerden hangisidir?

- A) Aorta ascendens
- B) Arcus aorta
- C) Truncus pulmonalis
- D) Vena cava superior
- E) Trachea

12. Alt dudak santral bölümünde tütün kullanımına bağlı malign bir lezyon gelişen hastada, yayılımın ilk olarak aşağıdaki lenf nodu gruplarından hangisine olması en olasıdır?

- A) Derin lateral servikal lenf nodu grubu
- B) Submandibular lenf nodu grubu
- C) Submental lenf nodu grubu
- D) Supraklaviküler lenf nodu grubu
- E) Parotis lenf nodu grubu

13. Aşağıdaki kaslardan hangisi anorektal açının (flexura perinealis) korunmasından sorumludur?

- A) Musculus puborectalis
- B) Musculus levator prostatae
- C) Musculus iliococcygeus
- D) Musculus piriformis
- E) Musculus obturatorius internus

14. Kasık bölgesine almış olduğu tekme şikâyetiyle gelen bir hastada lacuna musculorum'da ödem tespit ediliyor.

Aşağıdaki anatomik yapılardan hangisinin bu ödemden etkilenmesi en az olasıdır?

- A) Musculus iliacus
- B) Musculus psoas major
- C) Nervus cutaneus femoris lateralis
- D) Nervus femoralis
- E) Vena femoralis

15. Hâlsizlik şikâyeti olan 25 yaşındaki hasta, düşüp femur başını kırıyor. Radyolojik incelemede kemik yapısının kalınlaştığı ve kemik iliği kavitesinin normale kıyasla daraldığı tespit ediliyor.

Bu hastada aşağıdaki hücrelerin hangisinde işlev bozukluğu olması en olasıdır?

- A) Osteoklast
- B) Osteosit
- C) Osteoprogenitör hücre
- D) Kondroblast
- E) Kondroklast

16. Aşağıdakilerden hangisi, atrial kalp kası hücrelerini iskelet kası hücrelerinden ayıran bir özelliktir?

- A) Sarkoplazmik retikulumu sahip olması
- B) Mitokondriden zengin olması
- C) Salgı granülleri içermesi
- D) Glikojen granülleri içermesi
- E) T tübülüsüne sahip olması

17. Aşağıdaki yapılardan hangisi endoderm kökenli ilkel bağırsak kanalından gelişmez?

- A) Hepatositler
- B) Dalak parankimi
- C) Pankreas seröz asinüsleri
- D) Tiroid bezi
- E) Akciğer alveolleri

18. Embriyogenez sırasında aşağıdakilerden hangisi daha önce oluşur?

- A) Amniyotik kavite
- B) Blastokist kavitesi
- C) Koryonik kavite
- D) Vitellus kesesi
- E) Eksosöloomik kavite

19. Aşağıdakilerden hangisinin gelişimine üç germ tabakası da katılır?

- A) Karaciğer
- B) Retina
- C) Langerhans adacı
- D) Hipofiz
- E) Timpanik membran

20. Pankreas ile parotis bezi histolojik olarak karşılaştırıldığında, aşağıdakilerden hangisi sadece pankreasa özgü bir yapıdır?

- A) Seröz asinus
- B) Duktus interkalaris
- C) Duktus interlobularis
- D) Sentroasiner hücre
- E) Miyoepitelyal hücre

21. "Kan-sinir bariyeri" olarak bilinen yapıya periferik sinire ait bileşenlerin hangisi yer almaz?

- A) Endonörium
- B) Perinörium
- C) Epinörium
- D) Schmidt-Lanterman yarıkları
- E) Ranvier düğümü

22. Aşağıdakilerden hangisinin yapısında yüksek endotelli venül bulunmaz?

- A) Lenf nodu
- B) Tonsilla
- C) Timus
- D) Apendiks
- E) Peyer plakları

23. Ökaryotik hücre zarında, sodyum potasyum pompasının (Na^+ - K^+ -ATPaz), ouabain veya dijital glikozitlerle inhibe edilmesi durumunda hücrede aşağıdaki değişikliklerden hangisinin görülmesi en az olasıdır?

- A) Hücre içinde Na^+ artar.
- B) Hücre içinde K^+ birikir.
- C) Hücre içi sıvı hacmi artar.
- D) Hücrede aktif transport mekanizmaları etkilenir.
- E) Kalp kası hücrelerinde Ca^{2+} birikir.

24. İskelet kasının kasılması sırasında hücre içi ATP ihtiyacı aşağıdaki tepkimelerden hangisinin diğerlerine göre daha önce devreye girmesiyle sağlanır?

- A) Kreatin fosfattan ATP sentezi
- B) Anaerobik yoldan ATP sentezi
- C) Aerobik yoldan ATP sentezi
- D) Serbest yağ asitlerinden ATP sentezi
- E) Proteinlerden ATP sentezi

25. Ventrikül kasında beta adrenerjik reseptör aktivasyonu aşağıdakilerin hangisinde artışa neden olmaz?

- A) Hücre içi cAMP düzeyi
- B) Sarkoplazmik retikulumdan Ca^{2+} serbestleşmesi
- C) Kontraksiyon süresi
- D) İnotropi
- E) Gevşeme hızı

26. Aşağıdakilerden hangisi atrial natriüretik peptidin renal fizyolojik etkilerinden biri?

- A) Afferent arteriollerde vazodilatasyon
- B) Glomerüler filtrasyon hızının azalması
- C) Proksimal tübülde Na^+ - H^+ deęiřtiricisinin aktivasyonu
- D) Distal tübülde Na^+ - Cl^- taşıyıcısının aktivasyonu
- E) Toplayıcı kanallarda Na^+ kanallarının aktivasyonu

27. I. Alveol sıvısının yüzey gerilimi
II. Akcięerlerin kompliyansı
III. Alveol stabilizasyonu
IV. Solunum işi

Sürfaktan yeterli miktarda üretilmediğinde yukarıdakilerden hangileri azalır?

- A) I ve II
- B) I ve IV
- C) II ve III
- D) I ve III
- E) II ve IV

Bu soruların telif hakları ÖSYM'ye aittir. Sorular ÖSYM'nin yazılı izni olmaksızın hiçbir kiři, kurum veya kuruluř tarafından kullanılamaz.

28. Karın ağrısı ve midede yanma şikâyetleriyle başvuran 55 yaşındaki erkek hastanın üst gastrointestinal sistem endoskopik incelemesinde mide mukozasında keskin sınırlı, oval (zımba deliği gibi) mukozal kayıp ve hemoraji odakları görülüyor.

Bu hastada midenin asit salgılamasını baskılamak için aşağıdakilerden hangisi öncelikli olarak yapılmalıdır?

- A) Vazoaktif intestinal peptid yolağının inhibe edilmesi
- B) Histamin yolağının aktiflenmesi
- C) Sekretin yolağının inhibe edilmesi
- D) Na⁺-K⁺ pompasının aktive edilmesi
- E) H⁺-K⁺ pompasının inhibe edilmesi

29. Aşağıdakilerden hangisi besin alımını azaltıp enerji tüketimini artıran bir faktördür?

- A) Aguti ilişkili protein (AGRP)
- B) Nöropeptit Y (NPY)
- C) Ghrelin
- D) Melanin yoğunlaştırıcı hormon (MCH)
- E) Kokain ve amfetamin düzenleyici transkript (CART)

30. 1,25-dihidroksikolekalsiferol ile ilgili aşağıdaki ifadelerden hangisi yanlıştır?

- A) Böbreklerde geçici reseptör potansiyeli katyon kanalı V5 (TRPV5) ekspresyonunu artırır.
- B) Kalbindin D ekspresyonunu artırır.
- C) Parathormon gen ekspresyonunu artırır.
- D) Kalsiyuma duyarlı reseptörlerin (CASR) gen ekspresyonunu artırır.
- E) Osteoid oluşumunu ve mineralizasyonunu regüle eder.

31. I. Gözleri kapalıyken sol eline bıraktığı cismin ne olduğunu tanımlayamaz.
II. Sağ görme alanından gösterilen kelimeleri okuyamaz.
III. Sol görme alanından gösterilen sözcüğün ifade ettiği cismi sol eline gösterebilir.

Korpus kalozumunu cerrahi olarak hasarlanan ayrık beyinli (split brain) hastalarda yapılan yukarıdaki gözlemlerden hangileri, sağ elini kullanan insanların sağ elini doğrular?

- A) Yalnız I
- B) Yalnız II
- C) Yalnız III
- D) I ve II
- E) I ve III

32. Aşağıdakilerden hangisi trombosit tıkaçı oluşumunu önleyici etki gösterir?

- A) Serotonin
- B) Prostaglandin I₂
- C) von Willebrand faktör
- D) Adenozin difosfat
- E) Tromboksan A₂

33. Karbonhidrat ağırlıklı beslenen bir bireyin tokluk durumunda, aşağıdaki enzimlerden hangisinin karaciğerdeki sentezinin artması en az olasıdır?

- A) Asetil-KoA karboksilaz
- B) Yağ asidi sentaz
- C) Glukoz-6-fosfat dehidrogenaz
- D) ATP-sitrat liyaz
- E) Fosfoenolpirüvat karboksikinas

34. Aşağıdaki enzimlerden hangisinin aktivitesindeki artışın, hücrede indirgenmiş glutatyon düzeyinin azalması ile oksidatif strese ve diyabetik komplikasyonlara yol açması en olasıdır?

- A) Aldoza redüktaz
- B) Katalaz
- C) Glutatyon redüktaz
- D) Glukoz-6-fosfat dehidrogenaz
- E) Sorbitol dehidrogenaz

35. Glukokinaz ile ilgili aşağıdaki ifadelerden hangisi yanlıştır?

- A) Hekzokinaz ailesine ait bir izoenzimdir.
- B) Toklukta, glukozun metabolize edilebilmesi için yüksek K_m değerine sahiptir.
- C) Ürünü olan glukoz-6-fosfatın düşük konsantrasyonlarında allosterik olarak inhibe edilir.
- D) Aktivitesi glukokinaz regülatör protein ile düzenlenir.
- E) Karaciğer dışında, pankreasın beta hücrelerinde de bulunur.

36. Adenozin deaminaz eksikliği ile ilgili aşağıdaki ifadelerden hangisi yanlıştır?

- A) Otozomal resesif kalıtım gösterir.
- B) Adenozin nükleozidinin hipoksantine dönüşümü azalır.
- C) Kombinasyonlu yetmezlik görülür.
- D) dATP düzeyi artar.
- E) Ribonükleotid redüktaz aktivitesinde artış görülür.

37. Proteinlerin tersiyer yapısının stabilizasyonunda, treoninin yan zinciri aşağıdaki bağ tiplerinden hangisinin oluşumuna katılır?

- A) Disülfid bağı
- B) Hidrofobik bağı
- C) İyonik bağı
- D) Hidrojen bağı
- E) Peptid bağı

38. Globüler bir proteinin yüzeyinde bulunan aşağıdaki amino asitlerden hangisinin yan zinciri (R grubu) fizyolojik pH'de elektriksel olarak yüklüdür?

- A) Asparajin B) Glutamin
C) Lizin D) Serin
E) Treonin

39. Aşağıdaki amino asit ve bu amino asitin anaplerotik (sitrik asit siklusunda tüketilen ara ürünleri yerine koyan) reaksiyon sonucu oluşturduğu son ürün eşleştirmelerinden hangisi yanlıştır?

- A) Glutamat – α -ketoglutarat
B) Aspartat – Okzaloasetat
C) Valin – Süksinil-KoA
D) Tirozin – Fumarat
E) Metionin – Pirüvat

40. Aşağıdakilerden hangisi sadece glikojenik yıkım ürünü verir?

- A) İzolösin B) Triptofan
C) Tirozin D) Metionin
E) Lösin

41. Zayıf asit ile konjuge bazının konsantrasyonlarının eşit olduğu bir tampon çözeltinin pH değerinin pK_a ile ilişkisi aşağıdakilerin hangisinde verilmiştir?

- A) $pH = pK_a$ B) $pH = pK_a - 1$
C) $pH = pK_a + 1$ D) $pH = pK_a \times 10$
E) $pH = pK_a / 10$

42. Gliserofosfolipid molekülünden fosfolipaz A₂ etkisi ile bir molekül yağ asidi ayrıldığında aşağıdakilerden hangisi oluşur?

- A) Fosfatidik asit B) Plazmalojen
C) Lizofosfolipid D) Seramid
E) Sülfatid

43. Aşağıdaki apoproteinlerden hangisi, integral yapı özelliği göstermesi nedeniyle lipoproteinler arasında transfer edilemez?

- A) Apo E B) Apo CII
C) Apo B100 D) Apo CI
E) Apo CIII

44. Proprotein konvertaz subtilizin/keksin (PCSK9) aşağıdaki mekanizmalardan hangisiyle kan kolesterol düzeyini yükseltir?

- A) LDL reseptörlerinin sayısını azaltarak LDL alımını azaltır.
- B) Bağırsaklardan kolesterol emilimini artırır.
- C) VLDL'nin sentez ve sekresyonunu artırarak kanda LDL oluşumunu artırır.
- D) HMG-KoA redüktazı aktive eder.
- E) Karaciğerde, kolesterolün safra asitlerine dönüşümünü engeller.

45. Asetil-KoA'dan başlayarak 1 mol palmitat sentezlemek için kaç mol NADPH ve ATP kullanılır?

- A) 7 mol NADPH ve 7 mol ATP
- B) 14 mol NADPH ve 14 mol ATP
- C) 14 mol NADPH ve 7 mol ATP
- D) 16 mol NADPH ve 16 mol ATP
- E) 8 mol NADPH ve 7 mol ATP

46. Eritrosit membranında klor ve bikarbonat değişimini sağlayan taşıyıcı protein aşağıdakilerden hangisidir?

- A) Band 2
- B) Band 3
- C) Band 4.1
- D) Glikoforin A
- E) Glikoforin B

47. Aşağıdaki reseptörlerden hangisi enzim aktivitesine sahiptir?

- A) Dopamin reseptörü
- B) Retinoid reseptörü
- C) β -adrenerjik reseptör
- D) İnsülin reseptörü
- E) α -adrenerjik reseptör

48. Janus kinaz aşağıdakilerden hangisinin etki mekanizmasında rol oynar?

- A) Leptin
- B) Retinoik asit
- C) Atrial natriüretik peptid
- D) Oksitosin
- E) Paratiroid hormonu

49. Aşağıdakilerden hangisi; epinefrinin, kas dokusundaki glikojen yıkımına etkilerinden biri değildir?

- A) Adenilat siklaz aktive olur.
- B) cAMP-bağımlı protein kinaz aktive olur.
- C) İnhibitör-1 fosforilasyona uğrar.
- D) Protein fosfatazlar aktive olur.
- E) Fosforilaz kinaz aktive olur.

50. Kan üre azotu (BUN) değerinin hesaplanabilmesi için aşağıdaki formüllerden hangisi kullanılır?

- A) $BUN = Üre \times 1,18$
 B) $BUN = Üre / 2,14$
 C) $BUN = Üre \times 4,28$
 D) $BUN = Üre \times 1,90$
 E) $BUN = Üre / 2,28$

51. I. Yaş
 II. Cinsiyet
 III. Serum albümin düzeyi
 IV. Serum kreatinin düzeyi

Cockcroft-Gault formülünü kullanarak glomerüler filtrasyon hızını belirlemek için yukarıdaki parametrelerden hangileri birlikte kullanılır?

- A) I ve IV
 B) II ve III
 C) III ve IV
 D) I, II ve III
 E) I, II ve IV

52. Aşağıdakilerden hangisi protein elektroforezinde alfa-2 bandında yer alır?

- A) Kompleman C3
 B) Haptoglobin
 C) Transferrin
 D) E-reaktif protein
 E) α -fetoprotein

53. Aşağıdakilerden hangisi, pantotenik asitin yapısal bileşeninde bulunmakla birlikte vücut proteinlerinin yapısında yer almaz?

- A) β -alanin
 B) Betain
 C) Ornitin
 D) Dimetil glisin
 E) Taurin

54. Aşağıdakilerden hangisi ksenobiyotiklerin faz 2 konjugasyon reaksiyonlarından bir değildir?

- A) Glukuronidasyon
 B) Sülfasyon
 C) Metilasyon
 D) Asetilasyon
 E) Hidroksilasyon

55. Özellikle iki yaşından küçük çocuklarda, kapsüler polisakkarit aşularının tek başına uygulandıklarında yeterli bağışık yanıt oluşturamamalarının en olası nedeni aşağıdakilerden hangisidir?

- A) T lenfositlerini süperantijen gibi uyarmaları
 B) Yüksek ısı ile inaktive edilmeleri
 C) Düşük molekül ağırlıklı epitoplara içermeleri
 D) T lenfositlerden bağımsız antijenik özellik göstermeleri
 E) Rekombinant olarak hazırlanmaları

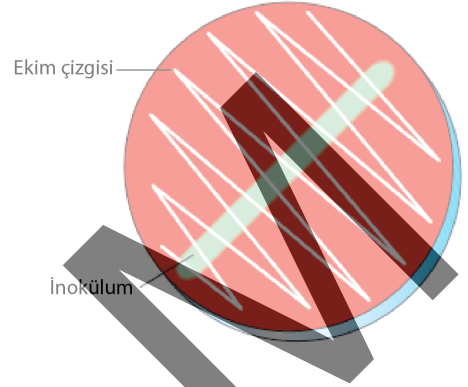
56. Kan kültürü şişelerinde antikoagülan olarak bulunan "sodyum polianetol sülfonat"ın (SPS), aşağıdaki etkenlerden hangisinin üremesini inhibe etmesi en olasıdır?

- A) *Streptococcus pneumoniae*
- B) *Candida albicans*
- C) *Neisseria meningitidis*
- D) *Histoplasma capsulatum*
- E) *Clostridium septicum*

57. Kolera şüpheli bir hastadan alınan dışkı örneğinden *Vibrio cholerae* izolasyonu için öncelikle tercih edilmesi gereken, seçici-ayrıt edici besi yeri aşağıdakilerden hangisidir?

- A) Thayer-Martin agar
- B) Schaedler agar
- C) Hektoen enterik agar
- D) TCBS agar
- E) CCFA agar

58.



Klinik mikrobiyoloji laboratuvarına kültür için gönderilen idrar gibi örneklerde yukarıdaki şekilde gösterilen ekim tekniğinin tercih edilmesinin en olası nedeni aşağıdakilerden hangisidir?

- A) Koloni morfolojisini incelemek
- B) Saf kültür elde etmek
- C) Hemoliz özelliklerini incelemek
- D) Kantitatif sonuç vermek
- E) Tek koloni elde etmek

59. *Treponema pallidum*'un adezinlerinin bulunduğu molekül aşağıdakilerden hangisidir?

- A) Selektin
- B) Mannoz
- C) Fibronektin
- D) Sialik asit
- E) GM1 gangliozid

Bu soruların telif hakları ÖSYM'ye aittir. Sorular ÖSYM'nin yazılı izni olmaksızın hiçbir kişi, kurum veya kuruluş tarafından kullanılamaz.

60. Gram negatif bakterilerde eksprese olan aşağıdaki protein sekresyon sistemlerinden hangisi, konak hücre teması ile aktifleşerek iğne benzeri bir yapı aracılığıyla toksin yapısındaki maddeleri doğrudan konak hücre içine enjekte eden bir virulans faktörüdür?

- A) Tip I B) Tip II C) Tip III
D) Tip IV E) Tip V

61. Kistik fibroz hastalarında *Pseudomonas aeruginosa*'nın solunum yollarına kolonizasyonunu kolaylaştıran ve kültürde mukoid koloniler oluşturmaya neden olan virulans faktörü aşağıdakilerden hangisidir?

- A) Ekzotoksin A B) Pili
C) Flajella D) Tip VI sekresyon sistemi
E) Alginat

62. Aşağıdaki bakterilerden hangisinin, sağlıklı kadınların vajinal florasında nadiren bulunmasına rağmen bakteriyel vajinozis düşünülen bir hastada yüksek sayıda bulunması en olasıdır?

- A) *Propionibacterium propionicum*
B) *Mobiluncus curtisii*
C) *Lactobacillus acidophilus*
D) *Actinomyces israelii*
E) *Bifidobacterium bifidum*

63. Diğer yöntemlere göre daha kısa sürede sonuçlanması, duyarlılık ve özgüllüğünün yüksek olması ve *Legionella pneumophila* serotip-1 dışındaki tipleri de belirleyebilmesi gibi özellikleri nedeniyle *Legionella* enfeksiyonu şüpheli hastalarda kullanım avantajı sağlayan tanı yöntemi aşağıdakilerden hangisidir?

- A) Klinik örneklerin BCYE agarda kültürü
B) Direkt floresan antikor testi ile klinik örnekte antijen aranması
C) İmmünokromatografik yöntemlerle idrarda antijen aranması
D) Klinik örnekte nükleik asit amplifikasyon testi ile DNA aranması
E) Serumda ELISA testi ile antikor aranması

64. Aşağıdaki virüslardan hangisi zoonotik değildir?

- A) Epstein-Barr virus
B) Herpesvirus
C) Ebolavirus
D) SARS-Coronavirus
E) Influenza-A (H1N1) virus

65. Hepatit B virus enfeksiyonu geçirmekte olan kişilerin serumlarında bulunan tübüler ve sferik viral partiküller aşağıdakilerden hangisini taşır?

- A) HBV-DNA B) HBcAg
C) DNA polimeraz D) HBsAg
E) HBeAg

66. Aşağıdaki adenovirus tiplerinden hangisinin epidemik keratokonjunktivite neden olması en olasıdır?

- A) Tip 1 B) Tip 21 C) Tip 5
D) Tip 40 E) Tip 37

67. HIV enfeksiyonu olan 21 yaşındaki bir hastada CD4+ T lenfosit sayısının <200 hücre/ μ L olması durumunda aşağıdaki aşılarından hangisinin yapılması kontrendikedir?

- A) Hepatit B B) Pnömonokok
C) HPV D) Tetanoz
E) Zoster

68. Aşağıdaki yüzeysel enfeksiyonların hangisinde etken dermatofit türü bir küf mantarı değildir?

- A) Tinea manuum B) Tinea versicolor
C) Tinea corporis D) Tinea unguium
E) Tinea barbae

69. Aşağıdakilerden hangisi kromoblastomikoz etkenidir?

- A) *Sporothrix schenckii*
B) *Aspergillus nidulans*
C) *Fonsecaea pedrosoi*
D) *Scedosporium apiospermum*
E) *Madurella grisea*

70. Tedavisinde sülfonamid grubu antibakteriyel ilaç kullanılan fırsatçı mantar enfeksiyonu aşağıdakilerden hangisidir?

- A) Aspergilloz B) Kriptokokkoz
C) Kandidoz D) Pnömosistoz
E) Fuzaryoz

Vertebrasızlarda glutamat aracılı klor kanallarını aktive ederek tonik paraliziye neden olan antiparaziter ilaç aşağıdakilerden hangisidir?

- A) İvermektin B) Metronidazol
C) Albendazol D) Prazikuantel
E) Klorokin

Bu soruların telif hakları ÖSYM'ye aittir. Sorular ÖSYM'nin yazılı izni olmaksızın hiçbir kişi, kurum veya kuruluş tarafından kullanılamaz.

72. Aşağıdaki parazit ve bu parazitin predispozan faktör olduğu en olası kanser türü eşleştirmelerinden hangisi doğrudur?

- A) *Toxoplasma gondii* – Karaciğer kanseri
 B) *Entamoeba histolytica* – Akciğer kanseri
 C) *Schistosoma haematobium* – Mesane kanseri
 D) *Giardia intestinalis* – Kolon kanseri
 E) *Balantidium coli* – Mide kanseri

73. Kemik iliğinde, T hücrelerinin farklılaşmasını indükleyen en olası interleokin aşağıdakilerden hangisidir?

- A) IL-5 B) IL-7 C) IL-8 D) IL-10 E) IL-13

74. Aşağıdaki kompleman komponentlerinden hangisi bir proteaz olarak görev yapmaz?

- A) C1r B) C1s C) C2a D) C3a E) Bb

75. Makrofaj-tropik insan immün yetmezlik virüsü (M-tropik HIV), insan T-hücrelerini etkin bir şekilde enfekte edebilmek için CD4 reseptörüne ek olarak aşağıdaki ko-reseptörlerden hangisine gereksinim duyar?

- A) ICAM B) CCR5 C) İntegrin
 D) DC-SIGN E) CXCR4

76. Biyoterörizm ajanları ile oluşan aşağıdaki hastalıklardan hangisinin insandan insana bulaşma olasılığı diğerlerine göre daha yüksektir?

- A) Bruselloz
 B) Pnömonik tularemi
 C) Q ateşi
 D) Primer pnömonik veba
 E) Akciğer şarbonu

77. Hücrel adaptasyon mekanizmalarıyla ilgili aşağıdaki ifadelerden hangisi doğrudur?

- A) Gebelikte uterus kaslarında görülen büyüme, baskın olarak hiperplazi sonucu oluşur.
 B) Tükürük bezi bosalıtım kanallarında uzun süreli taş varlığı, kanal döşeyici epitelinde metaplaziye neden olur.
 C) Hipertansiyonda bağlı olarak kalp kasında izlenen büyüme hiperplazi sonucu oluşur.
 D) Parsiyel hepatektomi olgularında, kalan karaciğerde baskın olarak hipertrofi görülür.
 E) Menopoz sonrası östrojen stimülasyonunun azalmasına bağlı olarak vajinal epitelde metaplazi izlenir.

78. Akciğerlerde silikozise bağlı kollajenöz nodüllerin oluşumundan aşağıdakilerden hangisi öncelikle sorumludur?

- A) Makrofaj ve sitokinler
- B) Yabancı cisim tipi dev hücre reaksiyonu
- C) İmmünooglobulin sentezi
- D) Mast hücre degranülasyonu
- E) Nötrofil ve lökotrienler

79. Alternatif yolak ile aktive olan makrofajlardan salınan ve bağ dokusu proteinlerinin sentezinde rol oynayan en önemli antiinflamatuar sitokin aşağıdakilerden hangisidir?

- A) IL-4
- B) IL-12
- C) TNF
- D) INF- γ
- E) TGF- β

80. Ateroskleroz aşağıdaki damarlardan hangisini daha az etkiler?

- A) Popliteal arter
- B) İnternal karotid arter
- C) Brakial arter
- D) Abdominal aorta
- E) Koroner arter

81. Akciğerde alveolar septalar boyunca sıralanan displastik hücrelerden oluşan, intrasellüler mürin içerebilen, 5 mm'den büyük, 3 cm'den küçük lezyon için en olası tanı aşağıdakilerden hangisidir?

- A) Atipik adenomatöz hiperplazi
- B) Adenokarsinoma solid tip
- C) Küçük hücreli akciğer karsinomu
- D) Adenokarsinoma in situ
- E) Büyük hücreli akciğer karsinomu

82. Hemoptizi, hematüri, proteinüri ve böbrek yetersizliği olan hastanın böbrek biyopsisinde Bowman boşluğunda paryetal hücrelerden baskın, visseral epitel hücreleri ve inflamatuvar hücreleri de içeren mikst hücre proliferasyonu saptanıyor. Glomerüllerde fokal ve segmental nekroz tespit ediliyor. Bazal membran kalınlaşması, mezangial hiperselülarite veya mezangial matriks artışı izlenmiyor. İmmünofloresan incelemede immün kompleks birikimi görülüyor.

Bu hastanın aşağıdaki tanılardan hangisi en olasıdır?

- A) Goodpasture sendromu
- B) Lupus nefriti
- C) Henoch-Schönlein purpurası
- D) Mikroskopik polianjitis
- E) IgA nefropatisi

Bu soruların telif hakları ÖSYM'ye aittir. Sorular ÖSYM'nin yazılı izni olmaksızın hiçbir kişi, kurum veya kuruluş tarafından kullanılamaz.

83. Aşağıdaki lezyonlardan hangisinin HPV ile ilişkilendirilmesi en az olasıdır?

- A) Vulvar kondiloma akuminata
- B) Diferansiye tip vulvar intraepitelyal neoplazi
- C) Vajinal skuamöz intraepitelyal lezyon
- D) Anal skuamöz intraepitelyal lezyon
- E) Serviks adenokarsinomu

84. Memesinde kitle palpe edilen kadın hastadan alınan biyopside aşağıdaki lezyonlardan hangisinin saptanması durumunda karsinom gelişim riski daha düşüktür?

- A) Apokrin metaplazi
- B) Duktal epitelyal hiperplazi
- C) Sklerozan adenozis
- D) Papillom
- E) Kompleks skleroze lezyonlar

85. Altmış dört yaşındaki kadın hastada; memenin üst iç kadranda 4 cm çaplı, deride çekinti yapmış bir kitle saptanıyor. Histopatolojik incelemede; tübüler farklılaşma göstermeyen, diffüz infiltrasyon yapan veya birbiri ardına dizilerek kordonlar oluşturan ve yer yer taşlı yüzük hücreleri gibi müsin içeren hücreler bulunduran invaziv karsinom saptanıyor.

Bu tümöre uygulanan immünohistokimyasal incelemede saptanacak en olası tablo aşağıdakilerden hangisidir?

	ER	PR	Her2/neu
A)	+	+	-
B)	+	+	-
C)	-	-	+
D)	-	-	-
E)	-	+	+

86. Hiperkortizolizm nedenleri ve ilişkili lezyonlar ile ilgili aşağıdaki eşleştirmelerden hangisi yanlıştır?

- A) ACTH bağımlı Cushing sendromu – Diffüz adrenal kortikal hiperplazi
- B) ACTH bağımlı Cushing sendromu – Hipofiz adenomu
- C) ACTH bağımsız Cushing sendromu – Adrenal korteks adenomu
- D) ACTH bağımlı Cushing sendromu – Adrenal korteks karsinomu
- E) Ekzojen glukokortikoid alımı – Bilateral adrenal kortikal atrofi

ÖSYM

Bu soruların telif hakları ÖSYM'ye aittir. Sorular ÖSYM'nin yazılı izni olmaksızın hiçbir kişi, kurum veya kuruluş tarafından kullanılamaz.

87. Altmış beş yaşındaki kadın hasta, gövdesinde ve ekstremitelerinde gergin büller ile başvuruyor. Bül kenarından alınan deri biyopsisi kesitlerinde; subepidermal ayrılma, bül kavitesinde ve yüzeysel dermiste eozinofilleri de içeren mikst inflamatuvar hücre infiltratı görülüyor. Direkt immünfloresan incelemede dermoepidermal bileşkede lineer IgG birikimi saptanıyor.

Bu hastada en olası tanı aşağıdakilerden hangisidir?

- A) Pemfigus foliaceus
- B) Dermatit herpetiformis
- C) Pemfigus vulgaris
- D) Epidermolizis bülloza simpleks
- E) Büllöz pemfigoid

88. Hızlı devinimli (high-turnover) osteoporoz etiopatogenezinde aşağıdakilerden hangisi daha etkin rol oynar?

- A) Kalsiyum düzeyinde azalma
- B) Osteoklastik aktivitede azalma
- C) Östrojen düzeyinde azalma
- D) Osteoprotegerin ekspresyonunda artma
- E) IL-1, IL-6 ve TNF düzeylerinde azalma

89. Kırk iki yaşındaki kadının otopsisinde; intrakraniyal, dura ile ilişkili, kemik ve beyin invazyonu yapan multilobüler tümör izleniyor. Tümörün mikroskopisinde, girdap yapıları oluşturan ve sık mitoz bulunduran iğsi hücreler ile arada "psammom cisimleri" tespit ediliyor.

Bu tümör için en olası tanı aşağıdakilerden hangisidir?

- A) Glioblastom
- B) Piloitik astrositom
- C) Oligodendrogliom
- D) Medulloblastom
- E) Meningiom

90. Damar duvarı ile bağlantısız, üstü sarı, alt kısmı kırmızı, jelatinöz yapıdaki bir trombus ile ilgili aşağıdaki ifadelerden hangisi doğrudur?

- A) Hiperkoagülopati ile ilişkilidir.
- B) Kalsiyum birikimi içerir.
- C) Sistemik lupus eritematosus zemininde gelişmiştir.
- D) Zardın çizgisi içerir.
- E) Post-mortem dönemde oluşmuştur.

91. Aşağıdakilerden hangisi, solid tümörlerin metastazi sırasında intravasküler tümöral hücrelerin lenf düğümü ve diğer metastatik alanlara yayılımını kolaylaştıran bir adezyon molekülüdür?

- A) MMP-2
- B) E-kaderin
- C) EGFR
- D) CD44
- E) IGF

92. Mutasyonu bazal hücreli karsinoma ve medulloblastomaya yol açabilen, Hedgehog sinyal yolağında negatif düzenleyici olan tümör supresör gen aşağıdakilerden hangisidir?

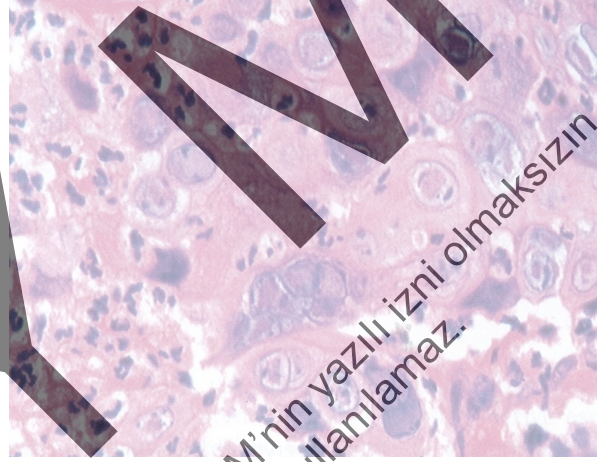
- A) TERT
B) PTEN
C) CDKN2A
D) PTCH1
E) VHL1

93. Altmış dokuz yaşındaki erkek hasta; hâlsizlik, köprücük kemiği ve sağ üst kaburgalarında ağrı şikâyetleriyle başvuruyor. Laboratuvar tetkiklerinde normokrom normositer anemi, sedimentasyon yüksekliği ve hiperkalsemi saptanıyor. Radyografilerinde litik kemik lezyonları dikkati çekiyor. Kemik iliği biyopsisinde, plazma hücrelerinin kemik iliğini diffüz olarak infiltrate ettiği tespit ediliyor.

Bu hastanın tetkiklerinde aşağıdakilerden hangisinin saptanmış olması en olasıdır?

- A) Kanda yüksek ürik asit düzeyi
B) Serumda yüksek prostat spesifik antijen düzeyi
C) Protein elektroforezinde M-spike varlığı
D) İdrar sedimentinde birim alanda 10'dan fazla eritrosit
E) Ultrasonografide böbrek kisti

94. Kolon kanseri tanısıyla parsiyel kolektomi yapılan hastada; kemoterapi tedavisi almaktayken yutma güçlüğü, ateş ve epigastrik ağrı şikâyetleri geliyor. Üst gastrointestinal sistem endoskopisinde özofagus distalinde tespit edilen ülserin lateral marjininden alınan biyopsi örneğinde; inklüzyon içeren, akantolitik multinükleer skuamöz epitel hücreleri görülüyor. İlgili mikroskopik görüntü aşağıda verilmiştir.



Bu olgu için aşağıdaki tanılardan hangisi en olasıdır?

- A) Metastatik kolon adenokarsinomu
B) Skuamöz hücreli karsinom
C) Herpes virus özofajiti
D) Sitomegalovirus özofajiti
E) Kemoterapiye bağlı sitotoksik değişiklikler

Bu soruların telif hakları ÖSYM'ye aittir. Sorular ÖSYM'nin yazılı izni olmaksızın hiçbir kişi, kurum veya kuruluş tarafından kullanılamaz.

95. Aşağıdakilerden hangisi pankreasın duktal adenokarsinomunun en sık rastlanan öncül lezyonudur?

- A) İntraduktal papiller müsinöz neoplazi
- B) Pankreatik intraepitelyal neoplazi
- C) Müsinöz kistik neoplazi
- D) Solid seröz adenom
- E) Seröz kistik neoplazi

96. Aşağıdakilerden hangisi kronik sigara içiciliği ile ilişkilendirilen lezyonlardan değildir?

- A) Mesanede kompleks papiller yapılar ile karakterli kitle
- B) Aort duvarında intimal kalınlaşma ve kalsifiye plaklar
- C) Akciğerde genişlemiş alveoler boşluklar ve hava yollarında genişlemiş mukus salgılayan glandlar
- D) Prostat parankimini ortadan kaldıran atipik asiner yapılar ile karakterli kitle
- E) Vokal kordda beyaz renkli plaklar

97. Yeni doğum yapmış 35 yaşındaki hasta, ani gelişen dispne nedeniyle yoğun bakıma alınıyor. Uzamış yoğun vajinal kanamanın yanı sıra deride peteşi ve ekimozlar dikkati çekiyor.

Bu hastanın damarlarında izlenecek en olası morfolojik değişiklik aşağıdakilerden hangisidir?

- A) Kemik iliği partikülleri
- B) Kolesterol yarıkları
- C) Mikrotrombüsler
- D) Gaz partikülleri
- E) Yağ fragmanları

98. Wilms tümöründe kötü prognoz göstergesi olan ve **TP53** mutasyonu ile ilişkili olan bulgu aşağıdakilerden hangisidir?

- A) Anjiyogenez
- B) ALK mutasyonu
- C) Anaplazi
- D) Flexner-Wintersteiner rozetleri
- E) Apoptoz

99. Etki mekanizması TNF-alfa blokajı olan biyolojik ajan aşağıdakilerden hangisidir?

- A) Ramusirumab
- B) Sekukinumab
- C) Sertolizumab
- D) Ustekinumab
- E) Trastuzumab

Bu soruların telif hakları ÖSYM'ye aittir. Sorular ÖSYM'nin yazılı izni olmaksızın hiçbir kişi, kurum veya kuruluş tarafından kullanılamaz.

100. Sarin gazı zehirlenmelerinin tedavisinde, bloke olan enzimin reaktifte edilmesi için aşağıdaki ajanlardan hangisinin kullanılması en uygundur?

- A) Atropin
B) Fizostigmin
C) Edrofonyum
D) Pilokarpin
E) Pralidoksim

101. Parasempatik sistem aktivasyonu ile aşağıdakilerden hangisinin ortaya çıkması en olasıdır?

- A) Kalp atım hızında artma
B) Gastrointestinal sistem sekresyonlarında azalma
C) Bronkodilatasyon
D) İris siliyer kasında gevşeme
E) Ereksiyon

102. Topluluk önünde sunum yapmaya hazırlanan bir öğrencide anksiyeteye bağlı taşikardi ve tremor gibi akut fiziksel belirti ve bulguları azaltmak için kullanılacak en uygun ilaç aşağıdakilerden hangisidir?

- A) Buspiron
B) Alprazolam
C) Fluoksetin
D) Propranolol
E) Gabapentin

103. Aşağıdaki reseptör tiplerinden hangisinin uyarılması sodyum iyonuna karşı hücrel geçirgenliği hızlı bir şekilde artırır ve depolarizasyona neden olur?

- A) Alfa-adrenerjik
B) Beta-adrenerjik
C) Muskarinik-kolinerjik
D) Nikotinik-kolinerjik
E) DA₁-dopaminerjik

104. Aşağıdaki ilaçlardan hangisi glutamat-NMDA reseptör antagonisti olup Parkinson hastalığında uzun süreli levodopa tedavisi sırasında ortaya çıkan diskinezilerin tedavisinde kullanılması en uygundur?

- A) Apomorfin
B) Amantadin
C) Atazanavir
D) Asiklovir
E) Pramipeksol

105. Aşağıdakilerden hangisi parsiyel μ -opioid reseptör agonistidir?

- A) Metadon
B) Morfin
C) Fentanil
D) Buprenorfin
E) Levorfanol

106. Romatoid artrit tedavisinde kullanılabilen ve hedef molekülü IL-6 reseptörü olan biyolojik ajan aşağıdakilerden hangisidir?

- A) Etanersept B) Abatasept
C) Rituksimab D) Tosilizumab
E) Tofasitinib

107. Aşağıdakilerden hangisi akut dekompanse sistolik kalp yetmezliği tedavisinde kullanılan ilaçlardan biri değildir?

- A) Karvedilol B) Levosimendan
C) Nitroprusid D) Dobutamin
E) Nesiritid

108. Evre 1 hipertansiyon ve supraventriküler taşiaritmisi olan erişkin bir hastada, her iki durumun tedavisi için kullanılacak en uygun kalsiyum kanal blokörü aşağıdakilerden hangisidir?

- A) Mibefradil B) Verapamil
C) Isradipin D) Bepridil
E) Nikardipin

109. Aşağıdaki laksatiflerden hangisi bağırsak içeriğinden suyu absorbe ederek feçesin kitlesini artırır ve bağırsak peristaltizmini uyandır?

- A) Metilselüloz
B) Dokuzat
C) Lubiproston
D) Magnezyum hidroksit
E) Sorbitol

110. Aşağıdaki beta-laktam antibiyotiklerden hangisinin anti-psödomonal etkinliği diğerlerine göre daha azdır?

- A) Seftazidim B) Doripenem
C) Piperasilin D) Aztreonam
E) Cefazolin

111. Aşağıdaki enfeksiyon hastalıklarından hangisinin tedavisinde penisilin grubu antibiyotiklerin kullanılması en az uygundur?

- A) Leptospiroz B) Şarbon
C) Aktinomikoz D) Tetanoz
E) Tularemi

Bu soruların telif hakları ÖSYM'ye aittir. Sorular ÖSYM'nin yazılı izni olmaksızın hiçbir kişi, kurum veya kuruluş tarafından kullanılamaz.

112. *Listeria menenjitisi* tedavisi başlanacak olan erişkin bir hastanın penisilin alerjisi olması durumunda aşağıdaki antibiyotiklerden hangisinin tercih edilmesi en uygundur?

- A) Vankomisin
B) Sefotaksim
C) Klaritromisin
D) Trimetoprim-sulfametoksazol
E) Ampisilin

113. Aşağıdaki ilaçlardan hangisi sadece lümende etkili bir antiamibiktir?

- A) Emetin
B) Diloksanid furoat
C) Metronidazol
D) Klorokin
E) Tinidazol

114. Aşağıdaki ajanlardan hangisinin mielosupresyon yapıcı etkisi diğerlerine göre daha fazladır?

- A) Bevasizumab
B) Doksorubisin
C) Vinkristin
D) Bleomisin
E) L-asparaginaz

115. Aşağıdakilerden hangisi antiplatelet etkinlik gösteren bir ilaç değildir?

- A) Asetilsalisilik asit
B) Prasugrel
C) Tikagrelor
D) Enoksaparin
E) Klopidoğrel

116. Aşağıdaki insülin preparatlarından hangisinin etki süresi diğerlerine göre daha uzundur?

- A) Degludek
B) Lispro
C) Glulisin
D) Destemir
E) Aspart

117. Osteoporoz tedavisinde kullanılan RANKL inhibitörü antikor aşağıdakilerden hangisidir?

- A) Denosumab
B) Adalimumab
C) Efalizumab
D) İnfliksimumab
E) Alemtuzumab

118. Aşağıdaki ilaçlardan hangisinin neden olduğu zehirlenmelerde, hemodiyalizin tedavi edici değeri yoktur?

- A) Karbamazepin
B) Lityum
C) Digoksin
D) Salisilat
E) Valproik asit

119. Aşağıdaki antikanser ilaçlardan hangisinin kullanımında pulmoner toksisite görülmesi en az olasıdır?

- A) Mitomisin
B) Busulfan
C) Gemsitabin
D) Tamoksifen
E) Bleomisin

120. Metabolizması doyumluk gösterdiği için doz artırımının yavaş yapılması gereken antiepileptik ilaç aşağıdakilerden hangisidir?

- A) Lakosamid
B) Fenitoin
C) Etosüksimid
D) Valproat
E) Gabapentin

ÖSYM
Bu soruların telif hakları ÖSYM'ye aittir. Sorular ÖSYM'nin yazılı izni olmaksızın hiçbir kişi, kurum veya kuruluş tarafından kullanılamaz.

SINAVDA UYULACAK KURALLAR

1. Sınav salonunda saate entegre kamera ile kayıt yapılıyor ise kamera kayıtlarının incelenmesinden sonra sınav kurallarına uymadığı tespit edilen adayların sınavları, ÖSYM Yönetim Kurulunca geçersiz sayılacaktır.
2. Cep telefonu ile sınava girmek kesinlikle yasaktır. Adayların sınav binasına; her türlü delici ve kesici alet, ateşli silah, çanta, cüzdan, cep telefonu, saat (kol saati ve her türlü saat), anahtarlık, her türlü araç anahtarı, kablosuz iletişim sağlayan bluetooth ve benzeri cihazlar ile; kulaklık, kolye, küpe, yüzük (alyans hariç), bilezik broş ve diğer takılar, her türlü plastik, cam eşya (şeffaf numaralı gözlük hariç), plastik ve metal içerikli eşyalar (başörtü için kullanılan boncuklu/boncuksuz toplu iğne, metal para, anahtarlıksız basit ev anahtarı, ulaşım kartı, basit tokalı kemer, basit tel toka ve basit piercing hariç) banka/kredi kartı vb. kartlarla her türlü elektronik/mechanik cihaz ve her türlü müsvedde kâğıt, defter, kalem, silgi, kalemtraş, kitap, ders notu, sözlük, dergi, gazete ve benzeri yayınlar, cetvel, pergel, açılöçer ve bu gibi araçlarla, yiyecek içecek (şeffaf pet şişe içerisinde bandajı çıkarılmış su hariç), ilaç ve diğer tüketim maddeleri ile gelmeleri yasaktır. Bu tür eşya, araç-gereçlerle sınava girmiş adaylar mutlaka Salon Tutanağı'na yazılacak, bu adayların sınavı geçersiz sayılacaktır. Ancak, ÖSYM Başkanlığı tarafından belirlenen Engelli ve Yedek Sınav Evrakı Yönetim Merkezi (YSYM) binalarında sınava girecek olan engelli adayların sınav giriş belgelerinde yazılı olan araç-gereçler, cihazlar vb. yukarıda belirtilen yasakların kapsamı dışında değerlendirilecektir.
3. Bu sınav için verilen cevaplama süresi **150 dakikadır (2,5 saat)**. Sınav başladıktan sonra **ilk 110** ve **son 15** dakika içinde adayın sınavdan çıkmasına kesinlikle izin verilmeyecektir. **Bu süreler dışında, cevaplama sınavı bitmeden tamamlarsanız cevap kâğıdınızı ve soru kitapçığınızı salon görevlilerine teslim ederek salonu terk edebilirsiniz. Bildirilen sürelerle aykırı davranışlardan adayın kendisi sorumludur.**
4. Sınav salonundan ayrılan aday, her ne sebeple olursa olsun, tekrar sınav salonuna alınmayacaktır.
5. Sınav süresince görevlilerle konuşmak, görevlilere soru sormak yasaktır. Aynı şekilde görevlilerinde adaylarla yakından ve alçak sesle konuşmaları ayrıca adayların birbirinden kalem, silgi vb. şeyleri istemeleri kesinlikle yasaktır.
6. Sınav sırasında, görevlilerin her türlü uyarısına uymak zorundasınız. Sınavınızın geçeri sayılması, her şeyden önce, sınav kurallarına uymanıza bağlıdır. Kurallara aykırı davranışta bulunanlar ve yapılacak uyarılara uymayanlar Salon Tutanağı'na yazılacak ve sınavları geçersiz sayılacaktır.
7. Sınav sırasında kopya çeken, çekmeye kalkışan, kopya veren, kopya çekilmesine yardım edenler Salon Tutanağı'na yazılacak ve bu adayların sınavları geçersiz sayılacaktır. Adayların test sorularına verdikleri cevapların dağılımları bilgi işlem yöntemleriyle incelenecek, bu incelemelerden elde edilen bulgular bireysel veya toplu olarak kopya çekildiğini gösterirse kopya eylemine katılan adayın/adayların sınavı geçersiz sayılacak ayrıca bu aday/adaylar 2 yıl boyunca ÖSYM tarafından düzenlenen hiçbir sınavı başvuru yapamayacak ve sınava giremeyecektir. Sınav görevlileri bir salondaki sınavın, kurallara uygun biçimde yapılmadığını, toplu kopya girişiminde bulunulduğunu raporlarında bildirdiği takdirde, ÖSYM bu salonda sınava giren tüm adayların sınavını geçersiz sayabilir.
8. Cevap kâğıdında doldurmanız gereken alanlar bulunmaktadır. Bu alanları doldurunuz. Cevap kâğıdınızı başkaları tarafından görülmeyecek şekilde tutmanız gerekmektedir. Cevap kâğıdına yazılacak her türlü yazıda ve yapılacak bütün işaretlemelerde kursun kalem kullanılacaktır. Sınav süresi bittiğinde cevapların, cevap kâğıdına işaretlenmiş olması gerekir. Soru kitapçığına işaretlenen cevaplar geçerli değildir.
9. Soru kitapçığınızı alır almaz kitapçık kapağında bulunan alanları doldurunuz. Size söylendiği zaman sayfaların eksik olup olmadığını, kitapçıkta basım hatalarının bulunup bulunmadığını ve soru kitapçığının her sayfasında basılı bulunan soru kitapçık numarasının, kitapçığın ön kapağında basılı soru kitapçık numarasıyla aynı olup olmadığını kontrol ediniz. Soru kitapçığının sayfası eksik veya basım hatalıysa değiştirilmesi için salon başkanına başvurunuz. **Size verilen soru kitapçığının numarasını cevap kâğıdınızdaki "Soru Kitapçık Numarası" alanına yazınız ve kodlayınız. Cevap kâğıdınızdaki "Soru kitapçık numaramı doğru kodladım." kutucuğunu işaretleyiniz. Soru kitapçığı üzerinde yer alan Soru Kitapçık Numarasını doğru kodladığınızı beyan eden alanı imzalayınız.**
10. Sınav sonunda soru kitapçıkları toplanacak ve ÖSYM'de incelenecektir. Soru kitapçığının sayfalarını koparmayınız. Soru kitapçığının bir sayfası bile eksik çıkarsa sınavınız geçersiz sayılacaktır.
11. Cevap kâğıdına ve soru kitapçığına yazılması ve işaretlenmesi gereken bilgilerde bir eksiklik ve/veya yanlışlık olması hâlinde sınavınızın değerlendirilmesi mümkün değildir, bu husustaki özen yükümlülüğü ve sorumluluk size aittir.
12. Soruları ve/veya bu sorulara verdiğiniz cevapları ayrı bir kâğıda yazıp bu kâğıdı dışarı çıkarmanız kesinlikle yasaktır.
13. **Sınav salonundan ayrılmadan önce, soru kitapçığınızı, cevap kâğıdınızı ve sınava giriş belgenizi salon görevlilerine eksiksiz olarak teslim ediniz. Bu konudaki sorumluluk size aittir.**
14. Sınav süresi salon görevlilerinin "SINAV BAŞLAMIŞTIR" uyarısıyla başlar, "SINAV BİTMİŞTİR" uyarısıyla sona erer.

Bu testlerin her hakkı saklıdır. Hangi amaçla olursa olsun, testlerin tamamının veya bir kısmının Merkezimizin yazılı izni olmadan kopya edilmesi, fotoğrafının çekilmesi, herhangi bir yolla çoğaltılması, yayımlanması ya da kullanılması yasaktır. Bu yasağa uymayanlar gerekli cezai sorumluluğu ve doğacak tüm mali külfeti peşinen kabullenmiş sayılır.

01-09-2019

TEMEL TIP BİLİMLERİ TESTİ TEMEL TIP BİLİMLERİ TESTİ TEMEL TIP BİLİMLERİ TESTİ

- | | | |
|-------|-------|--------|
| 1. C | 48. A | 95. B |
| 2. C | 49. D | 96. D |
| 3. B | 50. B | 97. C |
| 4. A | 51. E | 98. C |
| 5. A | 52. B | 99. C |
| 6. A | 53. A | 100. E |
| 7. B | 54. E | 101. E |
| 8. D | 55. D | 102. D |
| 9. A | 56. C | 103. D |
| 10. D | 57. D | 104. B |
| 11. C | 58. D | 105. D |
| 12. C | 59. C | 106. D |
| 13. A | 60. C | 107. A |
| 14. E | 61. E | 108. B |
| 15. A | 62. B | 109. A |
| 16. C | 63. D | 110. E |
| 17. B | 64. A | 111. A |
| 18. B | 65. D | 112. D |
| 19. E | 66. E | 113. B |
| 20. D | 67. E | 114. B |
| 21. B | 68. B | 115. D |
| 22. C | 69. C | 116. A |
| 23. B | 70. D | 117. A |
| 24. A | 71. A | 118. C |
| 25. C | 72. C | 119. D |
| 26. A | 73. B | 120. B |
| 27. C | 74. D | |
| 28. E | 75. B | |
| 29. E | 76. D | |
| 30. C | 77. B | |
| 31. E | 78. A | |
| 32. B | 79. E | |
| 33. E | 80. C | |
| 34. A | 81. D | |
| 35. C | 82. D | |
| 36. E | 83. B | |
| 37. D | 84. A | |
| 38. C | 85. A | |
| 39. E | 86. D | |
| 40. D | 87. E | |
| 41. A | 88. C | |
| 42. C | 89. E | |
| 43. C | 90. E | |
| 44. A | 91. D | |
| 45. C | 92. D | |
| 46. B | 93. C | |
| 47. D | 94. C | |

ÖSYM

Bu soruların telif hakları ÖSYM'ye aittir. Sorular ÖSYM'nin yazılı izni olmaksızın hiçbir kişi, kurum veya kuruluş tarafından kullanılamaz.