



T.C. Ölçme, Seçme ve Yerleştirme Merkezi

**KAMU PERSONEL SEÇME SINAVI
ÖĞRETMENLİK ALAN BİLGİSİ TESTİ
SOSYAL BİLGİLER ÖĞRETMENLİĞİ**

20 EYLÜL 2020 PAZAR

Bu testlerin her hakkı saklıdır. Hangi amaçla olursa olsun, testlerin tamamının veya bir kısmının Merkezimizin yazılı izni olmadan kopya edilmesi, fotoğrafının çekilmesi, herhangi bir yolla çoğaltılması, yayımlanması ya da kullanılması yasaktır. Bu yasağa uymayanlar gerekli cezai sorumluluğu ve testlerin hazırlanmasındaki mali külfeti peşinen kabullenmiş sayılır.

AÇIKLAMA

1. Bu kitapçıkta toplam **75 soru** bulunmaktadır.
Alan Bilgisi: 60 soru
Alan Eğitimi: 15 soru
2. Bu sınav için verilen cevaplama süresi **120 dakikadır (2 saat)**.
3. **Bu sınav puanlanırken doğru cevaplarınızın sayısından yanlış cevaplarınızın sayısının dörtte biri çıkarılacak ve kalan sayı bu test ile ilgili ham puanınız olacaktır.**
4. Kitapçığın sayfalarındaki boş yerleri müsvedde için kullanabilirsiniz.
5. Cevaplamaya, istediğiniz sorudan başlayabilirsiniz. Bir soru ile ilgili cevabınızı, cevap kâğıdında o soru için ayrılmış olan yere işaretlemeyi unutmayınız.
6. Bu kitapçıkta yer alan her sorunun sadece bir doğru cevabı vardır. Cevap kâğıdında bir soru için birden çok cevap yeri işaretlenmişse o soru yanlış cevaplanmış sayılacaktır. İşaretlediğiniz bir cevabı değiştirmek istediğinizde, silme işlemini çok iyi yapmanız gerektiğini unutmayınız.
7. Sınavda uyulacak kurallar bu kitapçığın arka kapağında belirtilmiştir.

Bu testte 75 soru vardır.

1. Aşağıdaki İlk Çağ uygarlıklarından hangisinin yönetim anlayışında "Satraplık" adı verilen idari birimler bulunmaktadır?

- A) Pers B) Fenike C) İyonya
D) Urartu E) Mısır

2. Kaynaklara göre Birinci Göktürk Devleti'ni kuranlar, Juan-Juan Devleti içinde aşağıdaki mesleklerden hangisiyle geçimlerini sağlamışlardır?

- A) Demircilik B) Çobanlık C) Dokumacılık
D) Dericilik E) Tacirlik

3. Birinci Göktürk Devleti hükümdarlarından Tapar Kağan'ın, *Nirvana Sutra* gibi önemli kitaplarını Türkçeye çevirerek yöneldiği ancak halkı tarafından pek ilgi görmeyen dini inanç aşağıdakilerden hangisidir?

- A) Maniheizm B) Şamanizm C) Hristiyanlık
D) Budizm E) Musevilik

4. I. İmadeddin Zengi
II. Selâhaddin Eyyubi
III. I. Mesud

Yukarıdaki Türk-İslam hükümdarlarından hangileri Haçlılarla mücadele etmiştir?

- A) Yalnız I B) Yalnız II C) Yalnız III
D) I ve II E) I, II ve III

5. I. Donanma kurulmuş ve denizlerde başarı sağlanmıştır.
II. Kadılar tayin edilerek hukuk sisteminde gelişme yaşanmıştır.
III. Devlet yönetiminde saltanat sistemine geçilmiştir.

Dört Halife Dönemi'yle ilgili yukarıdaki ifadelerden hangileri doğrudur?

- A) Yalnız I B) Yalnız II C) Yalnız III
D) I ve II E) II ve III

6. Oğuz Devletiyle ilgili;

I. Devletin çeşitli kademelerinde görev yapan memurlara *tarhan* ismi verilmektedir.
II. Devleti, *yabgu* unvanı taşıyan bir idareci yönetmektedir.
III. Ordu komutanına *subaşı* denmektedir.

Bilgilerinden hangileri doğrudur?

- A) Yalnız I B) Yalnız II C) Yalnız III
D) II ve III E) I, II ve III

7. Tarihte kimi savaşlarda ne kazanan ne de kaybeden kârlı çıkmıştır. Bu tür savaşlar "Pirus Zaferi" olarak adlandırılır. Anadolu Selçuklu Sultanı Alâeddin Keykubad ile Harezşah Hükümdarı Celaleddin arasında geçen savaş buna bir örnektir. Yapılan savaşta Harezşah Devleti yıkılma sürecine girerken Anadolu Selçuklu Devleti ise Moğol tehlikesiyle karşı karşıya kalmıştır.

Bu parçada sözü edilen savaş aşağıdakilerden hangisidir?

- A) Pasinler B) Malazgirt C) Yassıçemen
D) Köseadağ E) Miryokefalon

8. Aşağıdakilerden hangisi, IV. Murat döneminde yaşanan gelişmelerden biri değildir?

- A) Bağdat Seferi
B) Abaza Mehmed Paşa İsyanı
C) Revan Seferi
D) Girit Seferi
E) Kasr-ı Şirin Antlaşması

9. I. Timar sisteminin bozulması
II. Paranın değerinin düşmesi
III. Tarım ürünlerinde kıtlıkların yaşanması

XVI. yüzyılın sonlarına doğru başlayan Celâlî isyanlarının çıkmasında yukarıdakilerden hangilerinin etkili olduğu söylenebilir?

- A) Yalnız I B) Yalnız II C) Yalnız III
D) I ve III E) I, II ve III

10. II. Mahmut hükümdarlığı süresince devlet teşkilatını daha modern bir hâle getirebilmenin arayışı içinde olmuş ve bu kapsamda hemen her alanda önemli reformlar yapmıştır. Bu reformlar, imparatorluğun geleneksel teşkilat yapısı içerisinde o güne kadar yeri olmayan birtakım yeni kurumların da bu yapıya girmesini sağlamıştır.

Aşağıdakilerden hangisi bu kurumlardan biri değildir?

- A) Hariciye Nezareti
B) Meclis-i Vâlâ-yı Ahkâm-ı Adliye
C) Dâr-ı Şûra-yı Askerî
D) Mekteb-i Harbiye
E) Sadâret Kethüdalığı

11. XV. - XVIII. yüzyıllar arasında Avrupa'da;

- I. İspanya Veraset Savaşları,
II. Otuz Yıl Savaşları,
III. Yedi Yıl Savaşları

sonunda imzalanan antlaşmalar aşağıdakilerin hangisinde verilmiştir?

- | <u>I</u> | <u>II</u> | <u>III</u> |
|--------------|-----------|------------|
| A) Vestfalya | Paris | Versay |
| B) Utrecht | Vestfalya | Paris |
| C) Berlin | Utrecht | Ausburg |
| D) Münster | Ausburg | Londra |
| E) Verdün | Paris | Versay |

12. XIX. yüzyılın sonlarında yoksullaşmanın, doğal afetlerin ve dış saldırıların artması sonucunda Çin'deki bütün yabancıları ülkeden çıkarmayı amaçlayan ve devletçe desteklenen köylü hareketi aşağıdakilerden hangisidir?

- A) Fachoda Bunalımı B) Boxer Ayaklanması
C) Agadir Bunalımı D) Tai-Ping'ler Ayaklanması
E) Afyon Savaşları

13. Avrupa'da feodalite sistemi içerisinde; soylular arasındaki kişisel bağlılık ilişkilerinde, bir senyöre yeminle bağlanan ve ondan elde ettikleri karşılığında, özellikle askerî hizmetle yükümlü olan kişiler, aşağıdakilerden hangisiyle adlandırılır?

- A) Parya B) Şudra
C) Vassal D) Plep
E) Fief

14. 1929 Dünya Ekonomik Krizi'nden sonra Türkiye'de, ekonomide devletçilik uygulamasına geçilmesiyle planlı kalkınma ve sanayileşme hedeflenmiştir. Bu çerçevede sanayileşmenin özenle izlenecek bir plan dâhilinde gerçekleştirilmesi öngörülmüştür.

Aşağıdakilerden hangisi, 1929 yılından sonra Türkiye'de benimsenen planlı kalkınma ve sanayileşme çerçevesinde atılan adımlardan biri değildir?

- A) Teşvik-i Sanayi Kanunu'nun çıkarılması
B) Birinci Beş Yıllık Sanayi Planı'nın uygulanması
C) Sümerbank'ın faaliyete geçmesi
D) İkinci Beş Yıllık Sanayi Planı'nın hazırlanması
E) Etibank'ın kurulması

15. Aşağıdakilerden hangisi, İsmet İnönü'nün cumhurbaşkanlığı döneminde yaşanan gelişmelerden biri **değildir**?

- A) Demokrat Parti'nin kurulması
B) Hatay'ın Türkiye'ye katılması
C) Türkiye'nin Birleşmiş Milletler Teşkilatı'na kurucu üye olması
D) Varlık vergisinin çıkarılması
E) Türkiye'nin NATO'ya kabul edilmesi

16. Türkiye Cumhuriyeti, uluslararası yargıya taşınan Bozkurt-Lotus Davası'nda aşağıdaki devletlerden hangisiyle karşı karşıya gelmiştir?

- A) İtalya B) Fransa C) Yunanistan
D) İngiltere E) Rusya

17. Orta Doğu'nun savunma ve güvenliğini sağlamak amacıyla Türkiye, Irak, İran, Pakistan ve İngiltere'nin 1955'te oluşturduğu Bağdat Paketi, Irak'ın paktan ayrılmasıyla 1959'da aşağıdaki hangi uluslararası teşkilata dönüşmüştür?

- A) ASEAN B) CENTO C) SEATO
D) NATO E) AET

18. Aşağıdakilerden hangisi, 1 Kasım 1928'de kabul edilen Yeni Türk Alfabesi'nin topluma öğretilmesi amacıyla Atatürk Dönemi'nde yapılan çalışmalardan biri değildir?

- A) Millet Mekteplerinin açılarak yaygınlaştırılması
B) Farklı bölgelerde Köy Enstitülerinin kurulması
C) Türk Ocakları ve Halkevlerinin faaliyette bulunması
D) Gazetelerin kısa sürede yeni alfabeye yayımlanması
E) Yetişkinler için okuma yazma kurslarının açılması

19. İkinci Dünya Savaşı'na giden süreçte, 1931 yılında Mançurya'yı işgal ederek burada kendisine bağlı bir yönetim kuran devlet aşağıdakilerden hangisidir?

- A) Çin
B) Almanya
C) ABD
D) Japonya
E) Sovyet Rusya

20. Aşağıdakilerden hangisi İkinci Dünya Savaşı yıllarında Müttefik Devletlerin katılımıyla toplanan konferanslardan biri değildir?

- A) Quebec
B) Tahran
C) Stresa
D) Moskova
E) Kazablanka

21. Aşağıdakilerden hangisi Kıbrıs Sorunu'nun çözümü için yapılan çalışmalardan biridir?

- A) Marshall Planı
B) Truman Doktrini
C) Bristol Raporu
D) Annan Planı
E) Dayton Antlaşması

22. Toprağı oluşturan kil, mil ve kum gibi farklı boyuttaki malzemelerin toprak içindeki nispi miktarları ve bunların birbirlerine göre oranları aşağıdakilerin hangisiyle adlandırılır?

- A) Toprağın ağırlığı
B) Toprağın tekstürü
C) Toprağın materyali
D) Toprağın horizonu
E) Toprağın strüktürü

23. Aşağıdakilerden hangisi volkanik kökenli kayalardan değildir?

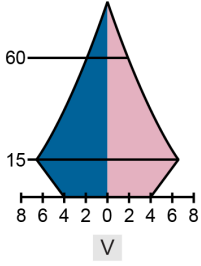
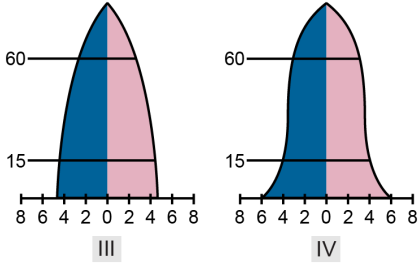
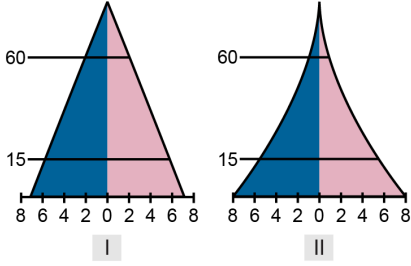
- A) Riyolit
B) Bazalt
C) Radyolarit
D) Andezit
E) Aglomera

24. I. Göknar
II. Ladin
III. Kızılağaç
IV. Dişbudak

Yukarıdaki ağaç türlerinden hangileri koniferler içerisinde yer almaz?

- A) I ve II
B) I ve III
C) II ve III
D) II ve IV
E) III ve IV

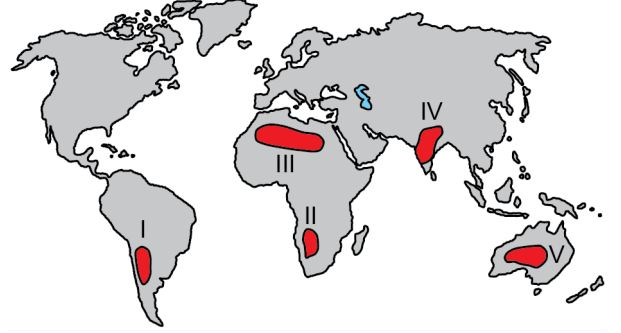
25. Ülke nüfuslarının yaş ve cinsiyet yapısı nüfus piramidi adı verilen grafiklerle gösterilebilir. Nüfus piramidinin görünümüne bakarak ilgili ülkenin gelişmişlik düzeyi hakkında da fikir edinmek mümkündür.



Buna göre, yukarıdaki nüfus piramitlerinden hangisine sahip olan ülke en az gelişmiştir?

- A) I B) II C) III D) IV E) V

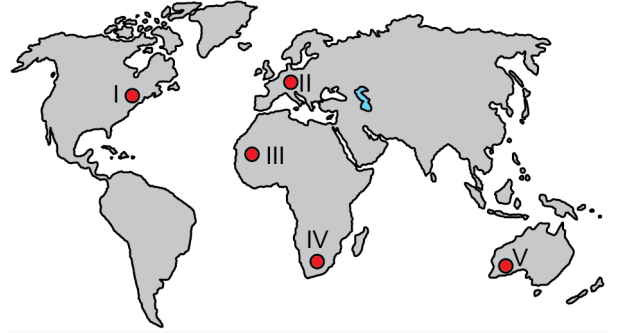
26. Aşağıdaki haritada bazı alanlar numaralandırılarak gösterilmiştir.



Bu alanlardan hangisi iklim koşullarının elverişliliği nedeniyle daha fazla nüfuslanmıştır?

- A) I B) II C) III D) IV E) V

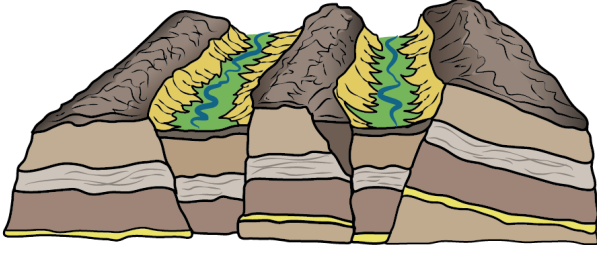
27. Aşağıdaki haritada bazı yerler numaralandırılarak gösterilmiştir.



Bu yerlerden hangisinde doğal nüfus artış oranı daha yüksektir?

- A) I B) II C) III D) IV E) V

28. Aşağıdaki şekilde Batı Anadolu'nun bir bölümüne ait yer şeklinin kesiti verilmiştir.



Bu şekil aşağıdaki oluşumlardan hangisine aittir?

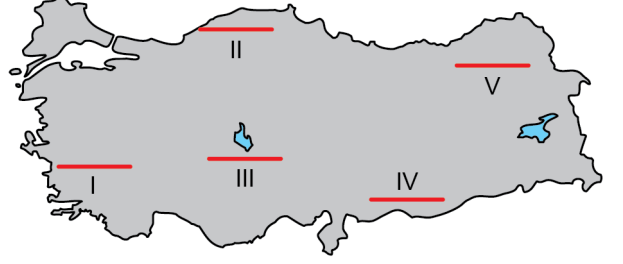
- A) Karstik alanlara
B) Horst ve graben yapılarına
C) Volkanik oluşumlara
D) Buzul vadilerine
E) Boğaz oluşumlarına
29. Anadolu'daki yüksek dağlarda son buzul çağında küçük örtü ve vadi buzulları gelişmiştir. Bu buzullar dağ yamaçlarında derin U şekilli vadiler oluşturmuştur. Vadi içlerinde sirk, moren ve hörgüç kaya gibi yaygın buzul aşındırma ve biriktirme şekilleri görülmektedir.



Bu yeryüzü şekilleri yukarıdaki haritada koyu renkle gösterilen alanların hangisinde bulunmaz?

- A) I ve II
B) II ve IV
C) II ve III
D) III ve V
E) IV ve V

30. Aşağıdaki haritada, çizgisel olarak verilen doğrultularda, eşit uzunlukta kara yollarının yapılacağı varsayılmıştır.



Buna göre, haritada numaralandırılarak gösterilen bu doğrultuların hangisinde arazinin dağlık ve engebeli oluşu sebebiyle kara yolu yapım maliyetlerinin daha yüksek olması beklenir?

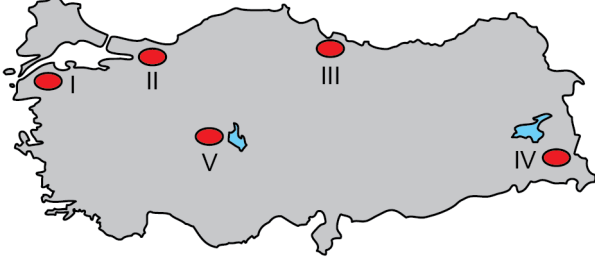
- A) I ve II
B) I ve III
C) II ve V
D) III ve IV
E) IV ve V

31. Çok sert bir metalik maden olup özel sanayi çeliği üretiminde kullanılır. Ayrıca iş ve inşaat makineleri, gemi, uçak ve uzay araçları yapımında önemli kullanım alanları vardır. Başta Bursa olmak üzere Kırklareli, Kırıkkale, Elazığ ve Niğde illerinde rezervleri bulunmaktadır.

Bazı özellikleri verilen bu maden aşağıdakilerden hangisidir?

- A) Nikel
B) Krom
C) Çinko
D) Kurşun
E) Volfram

32. Aşağıdaki haritada beş alan numaralandırılarak gösterilmiştir.



Bu alanların hangisi iklim ve yer şekillerinin olumsuz etkisi nedeniyle daha az nüfuslanmıştır?

- A) I B) II C) III D) IV E) V
33. Türkiye’de iklim şartlarının uygun olduğu alanlarda buğday hasadından sonra bazı bitkiler ikinci ürün olarak yetiştirilmektedir.

Aşağıdakilerden hangisi bu ikinci ürünlerden biridir?

- A) Mısır B) Şeker pancarı C) Tütün
D) Antep fıstığı E) Çeltik
34. • Nüfusunun önemli bir bölümü başkent ve çevresinde yaşamaktadır.
• Pampalar bölgesi dünyanın önemli büyükbaş hayvancılık alanlarından biridir.
• Falkland Adaları konusunda İngiltere ile zaman zaman sorun yaşamıştır.

Bu bilgiler aşağıdaki ülkelerden hangisine aittir?

- A) Arjantin B) Endonezya C) Hindistan
D) Brezilya E) Filipinler

35. • Samuel Huntington tarafından ileri sürülmüştür.
• Francis Fukuyama’nın Tarihin Sonu Teorisine tepki olarak çıkmıştır.
• Gelecekte, bölgesel ekonomik blokların öneminin artacağını öngörmektedir.

Bu bilgiler aşağıdaki jeopolitik teorilerden hangisine aittir?

- A) Medeniyetler Çatışması Teorisi
B) Büyük Satranç Tahtası Teorisi
C) Kenar Kuşak Hâkimiyet Teorisi
D) Medeniyetler Bütünleşmesi Teorisi
E) Eksen Ülkeler Hâkimiyet Teorisi

36. Türkiye’nin sınır aşan akarsularıyla ilgili,

- I. Fırat Nehri; Türkiye sınırını geçtikten sonra Suriye, ardından da Irak topraklarından geçerek Basra Körfezi’ne dökülür.
II. Çoruh Nehri; Türkiye sınırını geçtikten sonra Gürcistan’ın Batum şehri yakınlarından denize dökülür.
III. Aras Nehri; Türkiye sınırını geçtikten sonra Gürcistan, ardından da Azerbaycan topraklarından geçerek Hazar Gölü’ne dökülür.
IV. Dicle Nehri; Türkiye’den sonra bir süre Suriye, ardından da Ürdün topraklarından geçerek Kızıldeniz’e dökülür.

İfadelerinden hangileri doğrudur?

- A) I ve II B) I ve III C) II ve III
D) II ve IV E) III ve IV

37. Aşağıdakilerden hangisi Aristoteles'in yozlaşmış yönetim biçimleridir?

- A) Aristokrasi - Oligarşi - Demokrasi
- B) Monarşi - Oligarşi - Demokrasi
- C) Monarşi - Aristokrasi - Demokrasi
- D) Tiranlık - Oligarşi - Demokrasi
- E) Tiranlık - Monarşi - Aristokrasi

38. Aşağıdakilerden hangisi sosyal demokrasinin içerdği unsurlardan biri değildir?

- A) Zayıf ve kırılğan olanların korunması yönünde duyarlık
- B) Üretim araçları mülkiyetinin toplumsallaştırılması ilkesi
- C) Pozitif özgürlüğe ve fırsat eşitliğine bağlılık
- D) Yeniden dağıtım ve sosyal adalet ilkeleri
- E) Kapitalizmi insanileştirmeye yönelik arzu

39. 1924 Anayasası Dönemi'nde uygulama bulan, Türkiye Büyük Millet Meclisi'nin kabul ettiği bir kanunun ne anlama geldiğini açıklamak üzere, bizzat kendisi tarafından yapılan işlemler aşağıdakilerden hangisiyle adlandırılmaktadır?

- A) Hâkimin hukuk yaratması
- B) Yasama yorumu
- C) İdari vesayet
- D) İctihadi birleştirme kararı
- E) Yetki genişliği

40. Konfederasyon ile federasyon arasındaki farklara ilişkin aşağıdakilerden hangisi yanlıştır?

- A) Konfederasyona üye devletler üyelikten çıkabilir, federasyonda ise federe devletlerin ayrılma hakkı yoktur.
- B) Konfederasyon anayasayla, federasyon ise uluslararası antlaşmayla kurulur.
- C) Konfederasyona üye devletler dış ilişkilerinde bağımsızdırlar, federasyonda ise federe devletler dış ilişkileri bakımından federal devlete bağılıdırlar.
- D) Konfederasyonun üye devletler üzerinde zorlama gücü yoktur, federasyonun ise federe devletler üzerinde zorlama gücü vardır.
- E) Konfederasyonun uluslararası kişiliği yoktur, federasyonun ise uluslararası kişiliği vardır.

41. Aşağıdakilerden hangisi devletin kökenine ilişkin teoriler arasında yer almaz?

- A) Aile teorisi
- B) Biyolojik teori
- C) Kuvvet ve mücadele teorisi
- D) Evleviyet teorisi
- E) Ekonomik teori

42. Soykırım Suçunun Önlenmesine ve Cezalandırılmasına Dair Sözleşme'ye göre bir devletin sorumluluğu ile ilgili çıkacak uyuşmazlıklarda, aşağıdakilerden hangisi yetkili mahkemedir?

- A) Uluslararası Ceza Mahkemesi
- B) Uluslararası Adalet Divanı
- C) Avrupa İnsan Hakları Mahkemesi
- D) Avrupa Birliği Adalet Divanı
- E) Uluslararası Savaş Suçları Mahkemesi

43. UNESCO Dünya Mirası listesinde bulunan Göbeklitepe’de yapılmış olduğu çalışmalarla insanlık ve uygarlık tarihini değiştirecek veriler elde eden bilim insanı ve arkeolog aşağıdakilerden hangisidir?

- A) Klaus Schmidt B) Kurt Bittel
C) Leonard Woolley D) Rudolf Naumann
E) James Mellaart

44. Toplum hayatında önemli olarak kabul edilen doğal nesnelere, hayvanlar ve bitkilerle toplum arasında özel bir bağ kuran inanç ve gelenek kümesi, aşağıdakilerin hangisiyle adlandırılmaktadır?

- A) Animizm B) Totemcilik C) Arkaizm
D) Proksemi E) Potlaç

45. Mısır’ın tanrılarında biri de güneşti. Akbaba ve şahin gibi hayvanlar da kutsal olarak nitelendirilmekteydi. Süreçte bu üç form birleşerek ortada güneşin, iki yanda ise ince uzun kanatların bulunduğu bir şekil ortaya çıktı. Bu şekil estetik olmasının yanı sıra üç kutsal varlığı simgelemekteydi. Bir süre sonra bu şekil, Mezopotamya’da Asurlularda ve Ön Asya’da Hititlerde görüldü. Fakat ilk şekle nazaran ikinci figüre ikinci bir baş ve ayaklar ilave edilmişti. Hititler bu şekli çeşitli yerlere, örneğin kayalara kazıdılar. XII. ve XIII. yüzyıllarda iki başlı şahin, Türklerin paralarında yer almaktaydı. Haçlı seferleriyle bu paraların örnekleri Avrupa’ya taşındı.

Bu parça aşağıdaki kavramlardan hangisini açıklamada kullanılabilir?

- A) Kültürel gecikme
B) Kültürel denetim
C) Kültürel yayılma
D) Kültür emperyalizmi
E) Kültürel dışavurum

46. Her birimiz toplumsal alanda yaşanan sorunların çözümüne dair belirli fikirler geliştirebiliriz. Ancak sosyolojinin ürettiği bilgi karşısında bizim ortaya attığımız fikirler genellikle kişisel kanaatlerimize dayanacaktır. Sosyoloji kanaat üretmez, aksine toplumsal olana dair insanların ürettiği kanaatleri araştırır ve analiz eder.

Bu parçada sosyolojiyle ilgili aşağıdakilerden hangisi vurgulanmaktadır?

- A) Disiplinlerarası bir yaklaşım ortaya koyması
B) Bireysel bilgi ve deneyimlerimize dayanması
C) Bilimsel yöntemlerle bilgi üretmesi
D) Tek tek olayları ele alarak incelemesi
E) Ürettiği bilginin kapsayıcı olma özelliği

47. • Jean François Lyotard; modern toplumun temel niteliklerinden bazılarının artık merkezî önemini yitirdiği tezini savunarak modernliğe özgü büyük anlatıların sonunu ilan etti.
• Jean Baudrillard; kitle iletişim araçlarının imajlar ve göstergeler aracılığıyla geçmişle bağlantımızı yok ettiğini ve modern yaşama yabancı kaotik ve boş bir dünya yarattığını savundu.
• Zygmunt Bauman; çağımızda modernliğin artık rüştüne erdiğini iddia ederek, aynılığı hedefleyen modern güdüden tamamen özgürleşmek durumunda olduğumuzu belirtti.

Verilen bu örnekler aşağıdaki kavramlardan hangisiyle ilişkilidir?

- A) Küreselleşme B) Hipergerçeklik
C) Postmodernite D) Gösteri toplumu
E) Postyapısalcılık

48. Varlığın doğasının bir bütünlüğünün olup olmadığı sorunu, ontolojinin İlk Çağ'dan beri en çok tartışılan konularından biri olmuştur. Örneğin varlığın doğasının bir bütünlük oluşturduğu, var olan her şeyin özünün bir ve aynı olduğu düşüncesinden hareketle, "arkhe"nin su olduğunu iddia eden Thales gibi monistlerle veya varlığın ruh ve maddeden oluştuğunu ileri süren Descartes gibi düalistlerle ya da varlığın monadlardan meydana geldiğini savunan Leibniz gibi plüralistlerle karşılaşırız.

Bu parça varlık felsefesinin aşağıdaki problemlerinden hangisi ile ilgilidir?

- A) Var olan gerçekte nedir?
- B) Varlık değişken midir?
- C) Varlığın niceliği nedir?
- D) Var olanların sınırı var mıdır?
- E) Gerçekten bir şey var mıdır?

49. Aşağıdakilerden hangisi felsefenin temel alt dallarından olan epistemolojinin bir kavramıdır?

- A) Apriori
- B) Yüce
- C) Töz
- D) Varlık
- E) Tin

50. Estetiğin, bilimsel diyebileceğimiz yöntemlerle bilim olmaya çalışan ve onun geçmiş zamanlarda olduğu gibi felsefenin yöntemleriyle düşünen, 'güzel'i metafizik çerçevede araştıran bir bilgi alanı olduğunu söyleyemeyiz. Diğer yandan bilim kavrayışı her durumda nesnellığı zorunlu kılarken, estetiğin uğraştığı sorunlar gereği ya da bir başka deyişle sanatın yapısı gereği öznellikleri dışlayamadığını, aksine onları da içine alarak bilgi üretmeye çalıştığını görüyoruz. Belki de kaskatı bir biçimde "Estetik bir bilim midir?" sorusunu sormadan onu olabildiğince bilimsel kılmanın yollarını bulmak için çaba göstermek doğru olur.

Bu parçaya göre estetiği felsefeden ayırarak bilimselleştirmeye çalışmanın temel nedeni nedir?

- A) Estetiğin bir yasa bilimi olmasının gerekliliği
- B) Estetiğin mümkün olduğunca nesnel kılınmasının amaçlanması
- C) Güzelliğin felsefi olarak ele alınamayacağına düşünülmesi
- D) Güzelliğin tanımındaki kesinlik yoksunluğunu ortadan kaldırma isteği
- E) Estetiğin sanatın yapısına uygun hâle getirilmesinin amaçlanması

51. Sosyal becerileri çok iyi olan ortaokul öğrencisi Ahmet, yeni tanıştığı kişilere kendini hemen sevdiren, güler yüzlü ve cana yakın bir öğrencidir. Okula yeni gelen bir öğretmen, Ahmet'le tanışıp bu özelliklerini gördükten sonra onun derslerinde de başarılı bir öğrenci olduğu sonucuna varmıştır.

Bu durumu açıklayan sosyal psikoloji kavramı aşağıdakilerden hangisidir?

- A) Seyirci etkisi
- B) Ayla etkisi
- C) Temel yükleme hatası
- D) Domino etkisi
- E) Nihai yükleme hatası

52. I. Yansıtıcı araştırma olarak sosyal bilgiler
II. Sosyo-politik katılım açısından sosyal bilgiler
III. Tarih ve sosyal bilimlerin entelektüel bakış açısı olarak sosyal bilgiler

Yukarıdakilerden hangileri problem merkezli sosyal bilgiler yaklaşımları arasında yer almaktadır?

- A) Yalnız I B) Yalnız II C) Yalnız III
D) I ve II E) II ve III

53. **Türkiye’de Sosyal Bilgiler dersinin tarihçesiyle ilgili aşağıdakilerden hangisi yanlıştır?**

- A) 1962 İlkokul Program Taslağı ile Tarih, Coğrafya ve Yurttaşlık Bilgisi dersleri yerine Toplum ve Ülke İncelemeleri dersi konulmuştur.
B) 1968 İlkokul Programı ile İlkokullarda Toplum ve Ülke İncelemeleri dersinin adı Sosyal Bilgiler olmuştur.
C) 1975 yılından itibaren Sosyal Bilgiler dersi kaldırılarak yerine Millî Tarih ve Millî Coğrafya dersleri getirilmiştir.
D) 1997-98 yılından itibaren Millî Tarih, Millî Coğrafya ve Vatandaşlık Bilgisi dersleri Sosyal Bilgiler adı altında tekrar birleştirilmiştir.
E) 2005 Sosyal Bilgiler Programı'nda yapılandırmacı yaklaşım benimsenmiştir.

54. Bir çiftçi elma bahçesinde çalıştığı ilk saatte toplam 5 kg elma toplamaktadır. İkinci saat sonunda topladığı toplam elma miktarı 8 kg'ye, üçüncü saat sonunda 10 kg'ye ulaşmaktadır.

Bu ifade üretim fonksiyonunun aşağıdaki özelliklerinden hangisiyle ilişkilidir?

- A) Ölçeğe göre artan getiri
B) Ölçeğe göre sabit getiri
C) Ölçeğe göre azalan getiri
D) Azalan marjinal verimlilik
E) Azalan marjinal fayda

55. Yazının icadı, tarihî devirlerin başlangıcı olarak kabul edilir. İnsanoğlu yazı sayesinde birikimlerini, nesilden nesile sağlıklı bir şekilde aktararak günümüze kadar ulaşmasını sağlamıştır. Zamanla yönetim alanında da kullanılan yazı; antlaşmalar, yazışmalar, yasalar, yıllıklar, savaş hikâyeleri biçiminde gelişmiştir. Böylece insanoğlu yazının icadından günümüze kadar olan süreçte her alanda önemli gelişme kaydetmiştir.

Bu parçada, yazının insan yaşamı üzerindeki aşağıdaki etkilerinden hangisine değinilmemiştir?

- A) Dünya üzerindeki yaşamı dönemlendirme konusunda yararlanıldığına
B) İnsan topluluklarının birbirleriyle olan ilişkilerine şahitlik oluşturduğuna
C) Geçmiş tecrübelerin geleceğe taşınmasına aracılık ettiğine
D) Bilginin, tarihsel süreç içerisinde yolculuk etmesini sağladığına
E) Ham maddesini oluşturan unsurların ekonomik değerini giderek arttırdığına

56. **Edmond Halley’in teşvikleriyle yazılan *Principia* adlı eserinde yerçekimiyle ilgili hipotezinin kesin ispatına ulaşan bilim insanı aşağıdakilerden hangisidir?**

- A) Alessandro Volta B) Johannes Kepler
C) William Harvey D) Evangelista Torricelli
E) Isaac Newton

57. İletişim becerisi; saygı ve empatiyi temel alarak bireyin karşısındaki kişilerle doyum verici ilişkiler kurabilmesini sağlayan, başkalarından olumlu tepkileri getiren ve bireyin toplum içinde yaşamasını kolaylaştıran öğrenilmiş davranışlar olarak tanımlanır.

Buna göre aşağıdakilerden hangisi kişinin iyi ve etkili bir iletişim kurmasına engel olabilir?

- A) Etkin dinlemeyi sağlaması
- B) Soyut konuşması
- C) Tam ve tek mesaj yollaması
- D) Sözel ve sözel olmayan mesajları uyumlu olarak kullanması
- E) Uygun bir biçimde kendini açması
58. 1987 yılında yüz elliden fazla ülkenin katılımıyla imzalanan Montreal Protokolü aşağıdaki konulardan hangisiyle ilgilidir?
- A) Gürültü kirliliğinin artması
- B) Su kirliliğinin artması
- C) Ozon tabakasının incilmesi
- D) Katı atık yönetimi
- E) Biyolojik çeşitliliğin azalması

59. İnsanoğlu, yerleşik düzene geçmesi ve tarımsal faaliyetlere başlamasından bu yana çeşitli çevresel bozulmalara yol açmıştır. Bu bozulmalara yol açan faktörlerden biri de arazinin hatalı kullanımındır.

Buna göre;

- I. arazilerin toplulaştırılması,
 II. tarım alanlarının yerleşime açılması,
 III. plantasyon ormanlarının genişletilmesi

faaliyetlerinden hangileri arazinin hatalı kullanımına örnek verilebilir?

- A) Yalnız I B) Yalnız II C) Yalnız III
 D) I ve II E) II ve III

60. Aşağıdakilerden hangisi proje raporunda olması gereken zorunlu başlıklardan biri değildir?

- A) Amaç B) Giriş C) Dizin
 D) Yöntem E) Tartışma

61. Aşağıdakilerden hangisi 2005 Sosyal Bilgiler Dersi Öğretim Programı'nda yer alan ara disiplinlerden biri değildir?

- A) Girişimcilik
- B) Sağlık kültürü
- C) Özel eğitim
- D) Kültürel farkındalık ve ifade
- E) Kariyer bilinci geliştirme

62. 2018 yılında yayımlanan Sosyal Bilgiler Dersi Öğretim Programı'na göre, Sosyal Bilgiler dersinin özel amaçları arasında "çalışmanın toplumsal yaşamdaki önemine ve her mesleğin gerekli ve saygın olduğuna inanmaları" maddesi yer almaktadır.

Bu özel amaç aşağıdaki sosyal bilim alanlarından hangisiyle daha çok ilgilidir?

- A) Sosyoloji B) Onomastik C) Ekonomi
D) Antropoloji E) Halk Bilimi

63. Aşağıda 2018 yılında yayımlanan 5. sınıf Sosyal Bilgiler Dersi Öğretim Programı'nda yer alan bazı öğrenme alanları ve bu öğrenme alanlarında kazandırılması öngörülen değerler verilmiştir.

	ÖĞRENME ALANI	DEĞER
I	Üretim, Dağıtım ve Tüketim	• Sorumluluk
II	Bilim, Teknoloji ve Toplum	• Özgürlük • Bağımsızlık
III	Birey ve Toplum	• Bilimsellik • Aile Birliğine Önem Verme • Sorumluluk
IV	İnsanlar, Yerler ve Çevreler	• Doğal Çevreye Duyarlılık • Dayanışma
V	Küresel Bağlantılar	• Kültürel Mirasa Duyarlılık

Buna göre yukarıdaki öğrenme alanı - değer eşleştirmelerinden hangisi yanlıştır?

- A) I B) II C) III D) IV E) V

64. I. Vatandaşlık aktarımı olarak sosyal bilgiler
II. Sosyal bilimler olarak sosyal bilgiler
III. Yansıtıcı düşünme olarak sosyal bilgiler

Yukarıdaki yaklaşımlardan hangilerine, 2018 yılında yayımlanan Sosyal Bilgiler Dersi Öğretim Programı'nın uygulanmasında önem verilmesi gerektiği ifade edilmektedir?

- A) Yalnız I B) Yalnız II C) Yalnız III
D) I ve II E) II ve III

65. Bir sosyal bilgiler öğretmeni, 2018 yılında yayımlanan 5. sınıf Sosyal Bilgiler Dersi Öğretim Programı "Kültür ve Miras" öğrenme alanında yer alan "Günlük yaşamdaki kültürel unsurların tarihî gelişimini değerlendirir." kazanımı doğrultusunda öğrencilerini, bir millete ait belge, eşya, maddi kültür ve sanat öğelerini içeren bir müzeye götürmeyi planlamaktadır.

Buna göre öğretmenin, öğrencilerini aşağıdaki müze türlerinden hangisine götürmesi beklenir?

- A) Ekonomüze B) Etnografya Müzesi
C) Panoramik Müze D) Planetaryum
E) Ekomüze

66. Bir sosyal bilgiler öğretmeni, 2018 yılında yayımlanan 6. sınıf Sosyal Bilgiler Dersi Öğretim Programı "Birey ve Toplum" öğrenme alanına yönelik etkinlikleri bitirdikten sonra öğrencilerinin neleri, ne kadar öğrendiklerini kendilerinin değerlendirmesini istemektedir. Bu amaçla bir öz değerlendirme formu hazırlamaya karar verir.

Buna göre öğretmenin hazırlayacağı öz değerlendirme formunda aşağıdakilerden hangisi yer almaz?

- A) Sosyal rollerin zaman içerisindeki değişimini inceleyebilirim.
- B) Sosyal bağların toplumsal birlikteliğin oluşmasındaki yerini analiz edebilirim.
- C) Toplumsal uyumu sağlayabilmek için farklılıklara yönelik ön yargıları inceleyebilirim.
- D) Bir soruna getirilen çözümlerin hak, sorumluluk ve özgürlükler temelinde olması gerektiğini savunabilirim.
- E) Sosyal bilimlerdeki çalışma ve bulgulardan hareketle sosyal bilimlerin toplum hayatına etkisine örnekler verebilirim.

67. Bir sosyal bilgiler öğretmeni, 2018 yılında yayımlanan Sosyal Bilgiler Dersi Öğretim Programı 5. sınıfta yer alan "Sanal ortamda ulaştığı bilgilerin doğruluk ve güvenilirliğini sorgular." kazanımı doğrultusunda dersine bir afiş getirmiş ve öğrencilerden afişi inceleyerek "Bu afişi kim oluşturmuştur?, Bu afişte verilen mesajın hedefinde kimler vardır?, Bu afişteki mesaj ne zaman, neden ve nasıl üretilmiştir?" gibi soruları yanıtlamalarını istemiştir.

Buna göre, öğretmen dersinde aşağıdaki medya okuryazarlığıyla ilgili becerilerden hangisini geliştirmeye çalışmıştır?

- A) Farkındalık B) Erişim C) Analiz
- D) Üretim E) Aktivizm

68. Bir sosyal bilgiler öğretmeni, 2018 yılında yayımlanan 6. sınıf Sosyal Bilgiler Dersi Öğretim Programı'nda yer alan, "Popüler kültürün, kültürümüz üzerindeki etkilerini sorgular." kazanımı doğrultusunda sınıf içinden bir uzman grup bir de soru soran grup olmak üzere iki grup oluşturur. Daha sonra konuyu araştırıp gelen her iki grubun, konuyu dinleyici-öğrenciler önünde tüm yönleriyle tartışmalarını sağlar. Tartışmayı gerektiğinde yönlendiren öğretmen, aynı zamanda dinleyici-öğrencilerden de tartışmayı takip etmelerini ve not tutmalarını ister.

Buna göre öğretmenin kullanmış olduğu yöntem/teknik aşağıdakilerden hangisidir?

- A) Panel B) Kollegyum C) Forum
- D) Münazara E) Açık oturum

69. Bir sosyal bilgiler öğretmeni, 5. sınıf Sosyal Bilgiler dersinde "Ortak Miras" konusunu işledikten sonra öğrenme eksikliklerini belirleme amacıyla aşağıdaki tablo ve bu tabloya ilişkin sorulardan yararlanmışır.

1-Troya Antik Kenti	2-Tac Mahal	3-Safranbolu Evleri
4-Özgürlük Heykeli	5-Çatalhöyük	6-Victoria (Viktorya) Şelalesi
7-Divriği Ulu Camii	8-Mostar Köprüsü	9-Kapadokya Peribacaları

1. Ülkemizdeki ortak miras öğeleri kaç numaralı kutucuklarda yer alır?
2. Ülkemiz dışındaki ortak miras öğeleri kaç numaralı kutucuklarda yer alır?

Buna göre öğretmenin kullandığı ölçme aracı aşağıdakilerden hangisidir?

- A) Anlam çözümleme tablosu
- B) Akış çizelgesi
- C) Bilgi haritası
- D) Yapılandırılmış grid
- E) Sınıflama haritası

70. Öğrencilerinden tarihsel empati yaparken özellikle olaylara ve kişilere geniş kapsamlı olarak odaklanmalarını; verilen çerçevenin dışında düşüncelerini ve anlamaya çalışmalarını isteyen bir sosyal bilgiler öğretmeni, öğrencilerinin hangi düzeyde tarihsel empati yapmalarını istemiştir?

- A) Aptal geçmiş
- B) Klişe genellemeler
- C) Bağlama uygun tarihsel empati
- D) Sınırlı tarihsel empati
- E) Günlük empati

71. Aşağıdakilerden hangisi, yenilenmiş Bloom Taksonomisi'nin hatırlama basamağına uygun bir sorudur?

- A) İpek Yolu'nun tarihi önemini açıklayınız?
- B) Orta Asya Türk toplumlarında göçebe hayat tarzının sosyal hayata etkisini tartışınız?
- C) Göktürk Kitabeleri kimlerin adına dikilmiştir?
- D) Uygurların din değiştirmesinin siyasal ve sosyal sonuçlarını yorumlayınız?
- E) Türklerin İslamiyet'i kabulü sonunda meydana gelen değişimleri yorumlayınız?

72. Bir sosyal bilgiler öğretmeni, dersinde İstanbul'un Fethi konusunu işlerken öğrencilerinin;

- önemli bilgileri organize etmelerine yardımcı olan,
- önemli olay, tarih, kişi ve yerleri daha kolay hatırlamalarını sağlayan,
- üzerinde ana fikrin yer aldığı, kim tarafından, ne zaman ve nerede sorularına cevap arandığı

yapılandırılmış bir taslak kullanmıştır.

Buna göre öğretmenin kullandığı yöntem/teknik aşağıdakilerden hangisidir?

- A) Venn diyagramı
- B) SQ3R
- C) Örümcek haritası
- D) Herringbone
- E) Olay zinciri

73. Bir sosyal bilgiler öğretmeni, "Etkin Vatandaşlık" öğrenme alanı kapsamında, Sosyal Bilgiler ile demokrasi arasındaki ilişkiye dikkat çekmek ve tüm öğrencileri derse çekebilmek için sınıfta temsilci seçimi etkinliği düzenlemiştir. Bu etkinlik sürecinde bir öğrenciyi düzenin sağlanması ve seçim etkinliğinin yürütülmesinden sorumlu kılmıştır.

Buna göre, sorumlu kılınan öğrencinin altı uygulama ayakkabısı tekniğindeki hangi ayakkabıyı giymesi beklenir?

- A) Pembe ev terliği
- B) Kahverengi yürüyüş ayakkabısı
- C) Gri spor ayakkabısı
- D) Mor binici çizmesi
- E) Turuncu lastik çizmeler

74. Sosyal bilgiler dersinin öğretiminde kullanılan materyallerden biri olan fotoğrafların, eğitim-öğretim sürecinde etkili bir biçimde kullanımının sağlanması için dikkat edilmesi gereken en önemli husus, fotoğrafların öğrenciler tarafından doğru bir şekilde incelenmesi ve yorumlanmasıdır. Öğrencilerin inceleyecekleri fotoğrafları doğru yorumlamalarını sağlayan yöntemlerden biri de fotoğrafla ilgili sistematik sorular yönelmeleridir.

Buna göre, aşağıdakilerden hangisi öğrencilerin fotoğrafları inceleme ve yorumlamada kullanabilecekleri tekniklerden biridir?

- A) SQ4R B) KWL C) 5N/1K
D) PARS E) MURDER

75. Bir sosyal bilgiler öğretmeni, 2018 yılında yayımlanan 7. sınıf Sosyal Bilgiler Dersi Öğretim Programı'nda yer alan "Arkadaşlarıyla birlikte küresel sorunların çözümüne yönelik fikir önerileri geliştirir." kazanımı doğrultusunda dersin girişinde güncel örneklerle kısa açıklamalar yaptıktan sonra öğrencilerine slogan bul etkinliği yaptırmak ister. Bunun için ilk olarak tahtaya "İnsanların dikkatini küresel sorunlara çekmek için nasıl bir slogan kullandınız?" sorusunu yazar. Daha sonra öğrenciler akıllarına gelen sloganları belirtilen süre içinde ifade ederler. Üretilen sloganlar bir öğrenci tarafından tahtaya yazılır. Etkinliğin sonunda öğrenciler birbirlerini yargılamadan sloganları değerlendirirler.

Buna göre öğretmenin kullanmış olduğu yöntem/teknik aşağıdakilerden hangisidir?

- A) Beyin fırtınası B) Görüş geliştirme
C) Mikro öğretim D) Eylem araştırması
E) Philips 66

SINAVDA UYULACAK KURALLAR

1. Sınav salonunda saate entegre kamera ile kayıt yapılıyor ise kamera kayıtlarının incelenmesinden sonra sınav kurallarına uymadığı tespit edilen adayların sınavları, ÖSYM Yönetim Kurulunca geçersiz sayılacaktır.
2. **Cep telefonu ile sınava girmek kesinlikle yasaktır.** Adayların sınav binasına; her türlü delici ve kesici alet, ateşli silah, çanta, cüzdan, cep telefonu, saat (kol saati ve her türlü saat), anahtarlık, her türlü araç anahtarı, kablosuz iletişim sağlayan bluetooth ve benzeri cihazlar ile; kulaklık, kolye, küpe, yüzük (**alyans hariç**), bilezik broş ve diğer takılar, her türlü plastik, cam eşya (**şeffaf/numaralı gözlük hariç**), plastik ve metal içerikli eşyalar (**başörtü için kullanılan boncuklu/boncuksuz toplu iğne, para, anahtarlıksız basit anahtar, ulaşım kartı, basit tokalı kemer, basit tel toka ve basit piercing (taşsız, metal top veya sivri uçlu) hariç**) banka/kredi kartı vb. kartlarla, her türlü elektronik/mekanik cihaz ve her türlü müsvedde kâğıt, defter, kalem, silgi, kalemtırış, kitap, ders notu, sözlük, dergi, gazete ve benzeri yayınlar, cetvel, pergel, açılöçer ve bu gibi araçlarla, yiyecek içecek (**şeffaf pet şişe içerisinde bandajı çıkarılmış su hariç**), ilaç ve diğer tüketim maddeleri ile gelmeleri yasaktır. Bu tür eşya, araç-gereçlerle sınav girmiş adaylar mutlaka Salon Tutanağı'na yazılacak, bu adayların sınavı geçersiz sayılacaktır. **Ancak, ÖSYM Başkanlığı tarafından belirlenen Engelli ve Yedek Sınav Evrakı Yönetim Merkezi (YSYM) binalarında sınava girecek olan engelli adayların sınav giriş belgelerinde yazılı olan araç-gereçler, cihazlar vb. yukarıda belirtilen yasakların kapsamı dışında değerlendirilecektir.**
3. Bu sınav için verilen cevaplama süresi **120 dakikadır (2 saat)**. Sınav başladıktan sonra **ilk 90** dakika içinde adayın sınavdan çıkmasına kesinlikle izin verilmeyecektir. **Bu süre dışında, cevaplama sınav bitmeden tamamlarsanız cevap kâğıdınızı ve soru kitapçığınızı salon görevlilerine teslim ederek salonu terk edebilirsiniz. Bildirilen sürelerle aykırı davranışlardan adayın kendisi sorumludur.**
4. **Sınav salonundan ayrılan aday, her ne sebeple olursa olsun, tekrar sınav salonuna alınmayacaktır.**
5. Sınav süresince görevlilerle konuşmak, görevlilere soru sormak yasaktır. Aynı şekilde görevlilerin de adaylarla yakından ve alçak sesle konuşmaları ayrıca adayların birbirinden kalem, silgi vb. şeyleri istemeleri kesinlikle yasaktır.
6. Sınav sırasında, görevlilerin her türlü uyarısına uymak zorundasınız. Sınavınızın geçerli sayılması, her şeyden önce, sınav kurallarına uymaya bağlıdır. Kurallara aykırı davranışta bulunanlar ve yapılacak uyarılara uymayanlar Salon Tutanağı'na yazılacak ve sınavları geçersiz sayılacaktır.
7. Sınav sırasında kopya çeken, çekmeye kalkışan, kopya veren, kopya çekilmesine yardım edenler Salon Tutanağı'na yazılacak ve bu adayların sınavları geçersiz sayılacaktır. Adayların test sorularına verdikleri cevapların dağılımları bilgi işlem yöntemleriyle incelenecek, bu incelemelerden elde edilen bulgular bireysel veya toplu olarak kopya çekildiğini gösterirse kopya eylemine katılan adayın/adayların sınavı geçersiz sayılacak ayrıca bu aday/adaylar 2 yıl boyunca ÖSYM tarafından düzenlenen hiçbir sınavı başvuru yapamayacak ve sınavı giremeyecektir. Sınav görevlileri bir salondaki sınavın, kurallara uygun biçimde yapılmadığını, toplu kopya girişiminde bulunulduğunu raporlarında bildirdiği takdirde, ÖSYM bu salonda sınava giren tüm adayların sınavını geçersiz sayabilir.
8. Cevap kâğıdında doldurmanız gereken alanlar bulunmaktadır. Bu alanları doldurunuz. Cevap kâğıdınızı başkaları tarafından görülmeyecek şekilde tutmanız gerekmektedir. Cevap kâğıdına yazılacak her türlü yazıda ve yapılacak bütün işaretlemelerde kurşun kalem kullanılacaktır. Sınav süresi bittiğinde cevapların, cevap kâğıdına işaretlenmiş olması gerekir. Soru kitapçığına işaretlenen cevaplar geçerli değildir.
9. Soru kitapçığınızı alır almaz kitapçık kapağında bulunan alanları doldurunuz. Size söylendiği zaman sayfaların eksik olup olmadığını, kitapçıkta basım hatalarının bulunup bulunmadığını ve soru kitapçığının her sayfasında basılı bulunan soru kitapçık numarasının, kitapçığın ön kapağında basılı soru kitapçık numarasıyla aynı olup olmadığını kontrol ediniz. Soru kitapçığının sayfası eksik veya basımı hatalıysa değiştirilmesi için salon başkanına başvurunuz. **Size verilen soru kitapçığının numarasını cevap kâğıdınızdaki "Soru Kitapçık Numarası" alanına yazınız ve kodlayınız. Cevap kâğıdınızdaki "Soru kitapçık numaramı doğru kodladım." kutucuğunu işaretleyiniz. Soru kitapçığı üzerinde yer alan Soru Kitapçık Numarasını doğru kodladığınızı beyan eden alanı imzalayınız.**
10. Sınav sonunda soru kitapçıkları toplanacak ve ÖSYM'de incelenecektir. Soru kitapçığının sayfalarını koparmayınız. Soru kitapçığının bir sayfası bile eksik çıkarsa sınavınız geçersiz sayılacaktır.
11. Cevap kâğıdına ve soru kitapçığına yazılması ve işaretlenmesi gereken bilgilerde bir eksiklik ve/veya yanlışlık olması hâlinde sınavınızın değerlendirilmesi mümkün değildir, bu husustaki özen yükümlülüğü ve sorumluluk size aittir.
12. Soruları ve/veya bu sorulara verdiğiniz cevapları ayrı bir kâğıda yazıp bu kâğıdı dışarı çıkarmanız kesinlikle yasaktır.
13. **Sınav salonundan ayrılmadan önce, soru kitapçığınızı, cevap kâğıdınızı ve sınava giriş belgenizi salon görevlilerine eksiksiz olarak teslim ediniz. Bu konudaki sorumluluk size aittir.**
14. Sınav süresi salon görevlilerinin "SINAV BAŞLAMIŞTIR" uyarısıyla başlar, "SINAV BİTMİŞTİR" uyarısıyla sona erer.

Bu testlerin her hakkı saklıdır. Hangi amaçla olursa olsun, testlerin tamamının veya bir kısmının Merkezimizin yazılı izni olmadan kopya edilmesi, fotoğrafının çekilmesi, herhangi bir yolla çoğaltılması, yayımlanması ya da kullanılması yasaktır. Bu yasağa uymayanlar gerekli cezai sorumluluğu ve doğacak tüm mali külfeti peşinen kabullenmiş sayılır.

2020 KPSS ÖĞRETMENLİK ALAN BİLGİSİ TESTİ

2020 KPSS ÖABT

20-09-2020

SOSYAL BİLGİLER
ÖĞRETMENLİĞİ

1. A
2. A
3. D
4. E
5. D
6. E
7. C
8. D
9. E
10. E
11. B
12. B
13. C
14. A
15. E
16. B
17. B
18. B
19. D
20. C
21. D
22. B
23. C
24. E
25. A
26. D
27. C
28. B
29. A
30. C
31. E
32. D
33. A
34. A
35. A
36. A
37. D
38. B
39. B
40. B
41. D
42. B
43. A
44. B
45. C
46. C
47. C

SOSYAL BİLGİLER
ÖĞRETMENLİĞİ

48. C
49. A
50. B
51. B
52. D
53. C
54. D
55. E
56. E
57. B
58. C
59. B
60. C
61. D
62. C
63. B
64. E
65. B
66. E
67. C
68. B
69. D
70. C
71. C
72. D
73. D
74. C
75. A