



T.C. Ölçme, Seçme ve Yerleştirme Merkezi

**TIPTA UZMANLIK EĞİTİMİ GİRİŞ SINAVI
(TUS 1. DÖNEM)**

TEMEL TIP BİLİMLERİ TESTİ

**23 ŞUBAT 2020
SABAH OTURUMU**

Bu testlerin her hakkı saklıdır. Hangi amaçla olursa olsun, testlerin tamamının veya bir kısmının Merkezimizin yazılı izni olmadan kopya edilmesi, fotoğrafının çekilmesi, herhangi bir yolla çoğaltılması, yayımlanması ya da kullanılması yasaktır. Bu yasağa uymayanlar gerekli cezai sorumluluğu ve testlerin hazırlanmasındaki mali külfeti peşinen kabullenmiş sayılır.

AÇIKLAMA

1. Bu kitapçıkta toplam **120 soru** bulunmaktadır.
2. Bu test için verilen cevaplama süresi **150 dakikadır (2,5 saat)**.
3. **Bu test puanlanırken doğru cevaplarınızın sayısından yanlış cevaplarınızın sayısının dörtte biri çıkarılacak ve kalan sayı bu test ile ilgili ham puanınız olacaktır.**
4. Kitapçığın sayfalarındaki boş yerleri müsvedde için kullanabilirsiniz.
5. Cevaplamaya, istediğiniz sorudan başlayabilirsiniz. Bir soru ile ilgili cevabınızı, cevap kağıdında o soru için ayrılmış olan yere işaretlemeyi unutmayınız.
6. Bu kitapçıkta yer alan her sorunun sadece bir doğru cevabı vardır. Cevap kağıdında bir soru için birden çok cevap yeri işaretlenmişse o soru yanlış cevaplanmış sayılacaktır. İşaretlediğiniz bir cevabı değiştirmek istediğinizde, silme işlemi çok iyi yapmanız gerektiğini unutmayınız.
7. Sınavda uyulacak kurallar bu kitapçığın arka kapağında belirtilmiştir.

Bu testte 120 soru vardır.

1. Spina ischiadica'dan başlayıp sacrum ve coccyx'e uzanarak foramen ischiadicum majus ve minus'un oluşumuna katkıda bulunan ligament aşağıdakilerden hangisidir?

- A) Ligamentum sacroiliacum anterius
- B) Ligamentum sacrotuberale
- C) Ligamentum sacrospinale
- D) Ligamentum sacroiliacum interosseum
- E) Ligamentum sacroiliacum posterius

2. Aşil tendon refleksi alınamayan bir kişide etkilenmiş olması en olası sinir kökleri aşağıdakilerin hangisinde birlikte verilmiştir?

- A) L2 – L3
- B) L4 – L5
- C) S1 – S2
- D) S3 – S4
- E) S5 – Coccyx1

3. Fizik muayene sırasında torakal ve üst abdominal organların yerleşimlerini değerlendirmek amacıyla kullanılan, angulus sterni seviyesinde sternum ile eklem yapan kemik aşağıdakilerden hangisidir?

- A) 1. kaburga
- B) 2. kaburga
- C) 3. kaburga
- D) 4. kaburga
- E) Clavicula

4. El parmakları açık konumdayken parmaklarını orta hatta yaklaştırmaya istenen hastada aşağıdaki sinirlerden hangisinin muayenesi yapılmış olur?

- A) Nervus medianus
- B) Nervus radialis
- C) Nervus musculocutaneus
- D) Nervus ulnaris
- E) Nervus axillaris

5. Glandula parotidea'nın içinden geçen ve buraya yapılan cerrahi girişimler sırasında korunması gereken yapılar aşağıdakilerin hangisinde birlikte verilmiştir?

- A) Arteria carotis externa – Nervus facialis
- B) Arteria carotis interna – Nervus vagus
- C) Arteria facialis – Nervus facialis
- D) Nervus hypoglossus – Vena retromandibularis
- E) Vena jugularis interna – Nervus glossopharyngeus

6. Fizik muayene sırasında tespit edilen dokunma duyusu kaybı ve bağlantılı olduğu medulla spinalis seviyesi aşağıdakilerin hangisinde doğru olarak eşleştirilmiştir?

- A) Diz kapağının hemen altındaki bölge – Lumbal 2
 B) Fossa poplitea – Sakral 2
 C) Umbilicus – Torakal 9
 D) El başparmak ucu – Servikal 7
 E) Ayak başparmak ucu – Sakral 1

7. I. Nucleus dentatus
 II. Nucleus globosus
 III. Nucleus emboliformis
 IV. Nucleus fastigii

Yukarıdaki cerebellum çekirdekleri ile işlevsel olarak ilişkili oldukları serebellar alanlar hangi seçenekte doğru olarak eşleştirilmiştir?

	Vestibulo- cerebellum	Spino- cerebellum	Ponto- cerebellum
A)	I	II, IV	III
B)	II, III	I	IV
C)	III	I, IV	II
D)	I, II	III	IV
E)	IV	II, III	I

8. Truncus sympathicus'un boyun bölümünün hasarına bağlı olarak meydana gelen Horner sendromundaki ptosisin aşağıdaki kasların hangisinden kaynaklanması en olasıdır?

- A) Musculus tarsalis superior
 B) Musculus orbitalis
 C) Musculus rectus superior
 D) Musculus orbicularis oculi, pars palpebralis
 E) Musculus orbicularis oculi, pars orbitalis

9. Acil bir hava yolu açma girişiminde aşağıdaki oluşumların hangisinden geçilmesi en uygundur?

- A) Ligamentum hyoepiglotticum
 B) Ligamentum thyrohyoideum medianum
 C) Ligamentum thyrohyoideum laterale
 D) Ligamentum thyroepiglotticum
 E) Ligamentum cricothyroideum medianum

10. Arteria ve vena meningea media'nın ön dalları ile ilgili cerrahi girişimlerde, hangi antropometrik nokta kılavuz olarak kullanılır?

- A) Stephanion B) Asterion C) Pterion
 D) Dacriion E) Basion

11. "Caput medusae" bulgusuna, göbek çevresinde bulunan yüzeysel venlerin ışınsal ve kıvrıntılı olarak görünür hâle gelmesi neden olur.

Bu görünüme neden olan damarlar aşağıdakilerin hangisinde birlikte verilmiştir?

- A) Venae pudendae externae – Vena circumflexa ilium superficialis
- B) Vena thoracoepigastrica – Vena epigastrica superficialis
- C) Vena circumflexa ilium profunda – Vena epigastrica inferior
- D) Vena epigastrica superior – Vena epigastrica inferior
- E) Vena iliolumbalis – Vena sacralis mediana

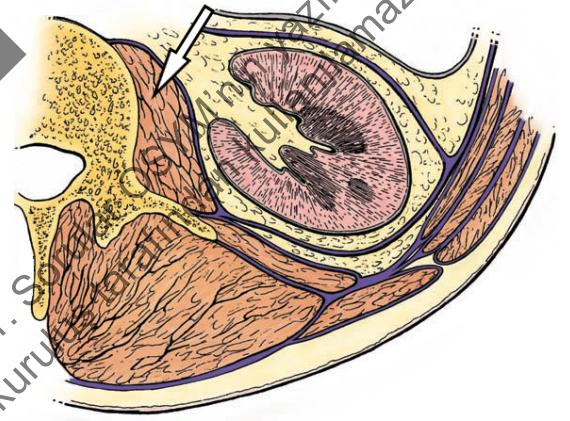
12. Vena portae hepatis'in tipik oluşum şekline sahip bir kişide, vena mesenterica superior'da akımı güçleştiren bir patoloji durumunda aşağıdaki damarların hangisinde drenaj sorunu olması **en olasıdır?**

- A) Vena gastrica dextra
- B) Vena gastroepiploica sinistra
- C) Vena colica sinistra
- D) Venae pancreaticoduodenales
- E) Vena rectalis superior

13. Aşağıdaki duodenum bölümlerinden hangisi sağ böbrek hilum'unun ve sağ böbrek damarlarının önünde kalır?

- A) Bulbus duodeni
- B) Pars superior'un bulbus duodeni'nin distalinde kalan kısmı
- C) Pars descendens
- D) Pars horizontalis
- E) Pars ascendens

14.



Böbrek seviyesinden alınan bir transvers kesiti gösteren yukarıdaki şekilde işaretlenmiş olan kas aşağıdakilerden hangisidir?

- A) Musculus psoas major
- B) Musculus quadratus lumborum
- C) Diaphragma
- D) Musculus transversus abdominis
- E) Musculus latissimus dorsi

15. Embriyonun uterusu invazyonundan sorumlu olan çok çekirdekli hücre aşağıdakilerden hangisidir?

- A) Sitotrofoblast B) Epiblast
C) Hipoblast D) Sinsityotrofoblast
E) Amniyoblast

16. Serebellumda yer alan Purkinje hücresi hangi tip bir nörondur?

- A) Apolar B) Bipolar
C) Unipolar D) Multipolar
E) Psödounipolar

17. Aşağıdaki proteinlerden hangisi sitoplazmada bulunan serbest ribozomlar tarafından sentezlenmez?

- A) Nükleer protein
B) Salgı proteini
C) Sitoplazmik protein
D) Peroksizomal protein
E) Mitokondriyal protein

18. Aşağıdakilerin hangisinde elastik liften zengin kıkırdak yapısı bulunur?

- A) İntervertebral disk
B) Simfizis pubis
C) Bronkus
D) Epiglottis
E) Sinovyal eklemin artiküler yüzeyi

19. Aşağıdakilerden hangisi mikrovillus yapısında yer almaz?

- A) Fimbrin B) Aktin C) Miyozin-I
D) Tübülün E) Villin

20. Gözün retina tabakasında bulunan fovea sentralis aşağıdaki hücrelerden hangisini ıçermez?

- A) Koni hücresi
B) Ganglion hücresi
C) Rod hücresi
D) Bipolar hücre
E) Retina pigment epitel hücresi

21. Karaciğer parankiminde hepatik kök hücreler nerede bulunur?

- A) Disse aralığı
B) Remark kordonu
C) Mall aralığı
D) Hering kanalı
E) Safra kanalikülü

22. Oogenezis sırasında sekonder oositin ikinci mayozu tamamlamasını indükleyen olay aşağıdakilerden hangisidir?

- A) Oosit maturasyon inhibitör miktarının artması
B) Akrozom reaksiyonunun sona ermesi
C) Kapasitasyon reaksiyonunun başlaması
D) Lüteinleştirici hormonun aniden yükselmesi
E) Spermin oosit sitoplazmasına girmesi

23. Büyüme hormonunun reseptörlerine bağlı bulunan ve reseptör zincirlerinin birbirine yaklaşmasıyla tetiklenen enzim aşağıdakilerden hangisidir?

- A) Protein kinaz C
B) Janus kinaz
C) Guanilat siklaz
D) Fosfodiesteraz
E) MAP kinaz

24. İskelet kası sinir-kas kavşağı ile ilgili aşağıdaki ifadelerden hangisi doğrudur?

- A) Nikotinic kolinerjik reseptörlerin uyarılması sadece Na^+ geçirgenliğini artırır.
B) Bir son plak potansiyeli kasta aksiyon potansiyeli oluşturabilir.
C) Asetilkolin esteraz sadece presinaptik membranda bulunur.
D) Organofosfatlar asetilkolinin hızlı parçalanmasına yol açar.
E) Kürar asetilkolin esterazın aktivitesini artırır.

25. Kalp ritminin atrioventriküler düğüm veya Purkinje liflerinden daha çok sinoatrial düğümdeki hücrelerin oluşturduğu aksiyon potansiyelleri (AP) ile kontrol edilmesinin temel nedeni aşağıdakilerden hangisidir?

- A) Sinoatrial düğüm kaynaklı AP voltaj değeri, diğer düğümlere göre daha yüksektir.
B) Sinoatrial düğümün AP iletme hızı, diğer düğümlere göre daha yüksektir.
C) Sinoatrial düğüm kaynaklı AP frekansı, diğer düğümlere göre daha yüksektir.
D) Sinoatrial düğümde AP üreten hücreler, diğer düğümlere göre sayıca daha fazladır.
E) Sinoatrial düğümde AP ileten yolların sayısı, diğer düğümlere göre daha fazladır.

26. Kan basıncını etkileyecek şiddette akut kan kaybı olan bir kişide aşağıdakilerden hangisinin görülmesi beklenmez?

- A) Kanda aldosteron düzeyi yükselmiştir.
- B) Glomerüler filtrasyon hızı azalmıştır.
- C) Kanda atrial natriüretik peptid düzeyi yükselmiştir.
- D) Hücre dışı sıvı hacmi azalmıştır.
- E) Vazopressin salgılanması artmıştır.

27. Hipoksemi aşağıdakilerden hangisini doğrudan etkileyerek hiperventilasyona neden olur?

- A) Frenik sinir
- B) Akciğer gerim reseptörleri
- C) Karotisteki ve aortadaki kemoreseptörler
- D) Medüller kemoreseptörler
- E) J reseptörleri

28. Aşağıdakilerden hangisi gastrointestinal düz kas hücrelerinde görülen yavaş dalgaların özelliklerinden biri değildir?

- A) Temel elektriksel ritmin oluşumundan sorumludur.
- B) Cajal'ın interstisyel hücreleri tarafından oluşturulur.
- C) Gerçek bir aksiyon potansiyeli değildir.
- D) Norepinefrin, spike'lerin sayı ve gerimini artırır.
- E) Peristaltik hareketlerin ritmini belirler.

29. Kaslarında kuvvetsizlik, çok ağır iş yapamama ve beklenilenden daha kısa sürede yorulma şikâyetleriyle başvuran bir hastanın iskelet kaslarında anaerobik metabolik yolağın çalışmadığı tespit ediliyor.

Bu hastada görülen metabolik patolojiyi açıklayabilecek enzim eksikliği aşağıdakilerden hangisidir?

- A) Karnitin palmitoiltransferaz
- B) Pirüvat dehidrogenaz
- C) Sitrat sentaz
- D) Asetil-KoA karboksilaz
- E) Laktat dehidrogenaz

30. I. Androstenedion üretirler.
II. Aromataz aktivitesine sahiptirler.
III. LDL kolesterolü kullanırlar.
IV. FSH reseptörü içerirler.

Teka hücreleriyle ilgili yukarıdaki ifadelerden hangileri doğrudur?

- A) Yalnız I
- B) I ve III
- C) II ve IV
- D) I, II ve III
- E) II, III ve IV

31. I. Sağ bacakta ağrı duyusu sola göre azalmıştır.
II. Sol bacakta iki nokta arasını ayırt etme yeteneği sağ bacağı oranla bozulmuştur.
III. Sol bacakta sıcaklık duyusu sağa göre azalmıştır.
IV. Sol bacakta pozisyon duyusu sağa göre daha zayıftır.

C3 düzeyinde medulla spinalis sol yarısı tamamen hasarlanmış bir hastanın bacaklarında yukarıdaki fonksiyon kayıplarından hangilerinin görülmesi olasıdır?

- A) I, II ve IV B) I ve II C) I, II ve III
D) III ve IV E) II ve III

32. Akriba dışı bir vericiden böbrek nakli yapılan bir hastada organ reddinin önlenmesi için aşağıdaki hücrelerden hangisinin baskılanması öncelikle hedeflenir?

- A) Makrofajlar
B) Eozinofiller
C) T lenfositler
D) B lenfositler
E) Doğal öldürücü hücreler

33. Pentoz fosfat yolunun oksidatif bölümünde beş karbonlu şekerin oluşumunu katalizleyen enzim aşağıdakilerden hangisidir?

- A) Fosfoheksoz izomeraz
B) 6-fosfoglukonat dehidrogenaz
C) Laktonaz
D) Transketolaz
E) Transaldolaz

34. Siyalik asit ile ilgili aşağıdaki ifadelerden hangisi yanlıştır?

- A) Nöraminik asit türevidir.
B) Azot veya oksijen atomuna bağlı açil grubu taşır.
C) Glikoproteinlerin yapısında yer alır.
D) Glikolipidlerin yapısında yer alır.
E) UDP ile aktiflenmiş formda bulunur.

35. I. α -ketoglutarat dehidrogenaz
II. Dallı zincirli α -ketoasit dehidrogenaz
III. Açil-KoA dehidrogenaz
IV. Glutamat dehidrogenaz

Yukarıdakilerden hangileri pirüvat dehidrogenaz ile koenzim ihtiyacı ve reaksiyon mekanizması bakımından benzerlik gösteren multienzim komplekslerindedir?

- A) I ve II B) I ve III C) II ve IV
D) III ve IV E) I, II ve III

36. Histonlar ile ilgili aşağıdaki ifadelerden hangisi **yanlıştır**?

- A) H1, H2A, H2B, H3 ve H4 olmak üzere beş gruba ayrılırlar.
- B) DNA'ya kovalent olarak bağlanırlar.
- C) Oluşturdukları nükleozom yapısında H1 histonu bulunmaz.
- D) Lizin ve arjininden zengin oldukları için fizyolojik pH'de pozitif yük taşırlar.
- E) Geri dönüşümlü kovalent histon modifikasyonları, kromatin yapısı ve işlevinde rol oynarlar.

37. Mitokondriyal DNA sentezinden sorumlu DNA polimeraz aşağıdakilerden hangisidir?

- A) Alfa
- B) Beta
- C) Gamma
- D) Delta
- E) Epsilon

38. Glisin ile ilgili aşağıdaki ifadelerden hangisi **yanlıştır**?

- A) Pürin bazlarının yapısına katılır.
- B) Glutatyon sentezinde görev alır.
- C) γ -aminobütirat sentezine katılır.
- D) Porfirinlerin biyosentezine katılır.
- E) Kreatin sentezinde görev alır.

39. Aşağıdakilerden hangisinin sentezinde s-adenozilmetionin metil verici olarak kullanılır?

- A) Histamin
- B) Nitrik oksit
- C) γ -aminobütirik asit
- D) Kreatin
- E) L-DOPA

40. Üre döngüsünün sitozolik basamaklarında açığa çıkan, malata dönüştürülerek mitokondriye taşınan ve trikarboksilik asit döngüsüne giren molekül aşağıdakilerden hangisidir?

- A) Arjinin
- B) Ornitin
- C) Fumarat
- D) Süksinat
- E) Aspartat

41. Alaninin transaminasyon reaksiyonunda aşağıdaki ürün çiftlerinden hangisi oluşur?

- A) α -ketoglutarat – Glutamat
- B) Pirüvat – Glutamat
- C) Pirüvat – Okzaloasetat
- D) Glutamat – Okzaloasetat
- E) Pirüvat – α -ketoglutarat

42. İnflamatuvar bağırsak hastalığını, irritabl bağırsak sendromundan ayırmak için aşağıdaki belirteçlerden hangisi kullanılır?

- A) Fekal elastaz 1
- B) Fekal α_1 -antitripsin
- C) Fekal kalprotektin
- D) Serum gastrin
- E) Serum vazoaktif intestinal peptid

43. Yağ asidi sentaz kompleksinde, açıl taşıyıcı proteine bağlı malonil grubunu asetil grubu ile kondanese eden ve bu sırada karbondioksit çıkışına yol açan enzimatik aktivite aşağıdakilerden hangisidir?

- A) Tiyoesteraz
- B) Enoil redüktaz
- C) Ketoaçil redüktaz
- D) Malonil-asetil tranşaçilaz
- E) Ketoaçil sentaz

44. Sfingolipidlerde bulunan ortak yapı aşağıdakilerden hangisidir?

- A) N-asetilnöraminik asit
- B) Fosfatidik asit
- C) Seramid
- D) Fosfatidilkolin
- E) Fosfatidiletanolamin

45. Aşağıdakilerden hangisi lipoksijenaz ve siklooksijenaz metabolik yollarında arşidonik asitten sentelenemez?

- A) Lökotrien A₃
- B) Tromboksan A₂
- C) Prostaglandin E₂
- D) Prostaglandin I₂
- E) Lökotrien B₄

46. I. Hemoprotein yapısındadırlar.
II. Dioksijenazlar grubuna dahildirler.
III. Mitokondri ve endoplazmik retikulumda bulunurlar.
IV. NADPH veya NADH'dan elektron alabilirler.

Sitokrom P450 (CYP) grubu enzimler ile ilgili yukarıdaki ifadelerden hangileri doğrudur?

- A) I ve II
- B) I ve IV
- C) II ve III
- D) I, III ve IV
- E) II, III ve IV

47. Nitrik oksit aşağıdakilerden hangisi üzerinden etki gösterir?

- A) Plazma zarına yerleşik guanilat siklaz reseptörü
- B) Sitolitik guanilat siklaz reseptörü
- C) Serpentin reseptörü
- D) Tirozin kinaz reseptörü
- E) NMDA tipi glutamat reseptörü

48. I. Kortizol
II. Aldosteron
III. Adrenalin
IV. Dopamin

Yukarıdaki parametrelerden hangilerinin plazma düzeyleri adrenal korteks fonksiyonunu belirlemek için kullanılır?

- A) Yalnız I B) I ve II C) III ve IV
D) I, II ve III E) II, III ve IV

49. Aşağıdakilerden hangisi eritrositlerde bulunmaz?

- A) Laktat dehidrogenaz
B) Methemoglobin redüktaz
C) Glutamat dehidrogenaz
D) Transketolaz
E) Karbonik anhidraz

50. I. X'e bağlı geçiş gösterir.
II. İdrarla bakır atılımı artar.
III. Tedavide çinko asetat kullanılır.

Wilson hastalığı ile ilgili yukarıdaki ifadelerden hangileri doğrudur?

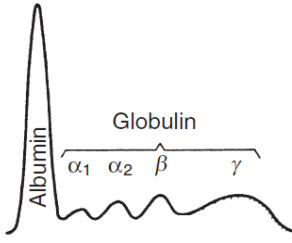
- A) Yalnız I B) Yalnız II C) I ve II
D) II ve III E) I, II ve III

51. I. In vitro hemoliz
II. Venöz kan alımı sırasında turnikenin uzun süre uygulanması
III. Trombositopeni

Yukarıdakilerden hangileri serum potasyum düzeyinin yüksek çıkmasına neden olur?

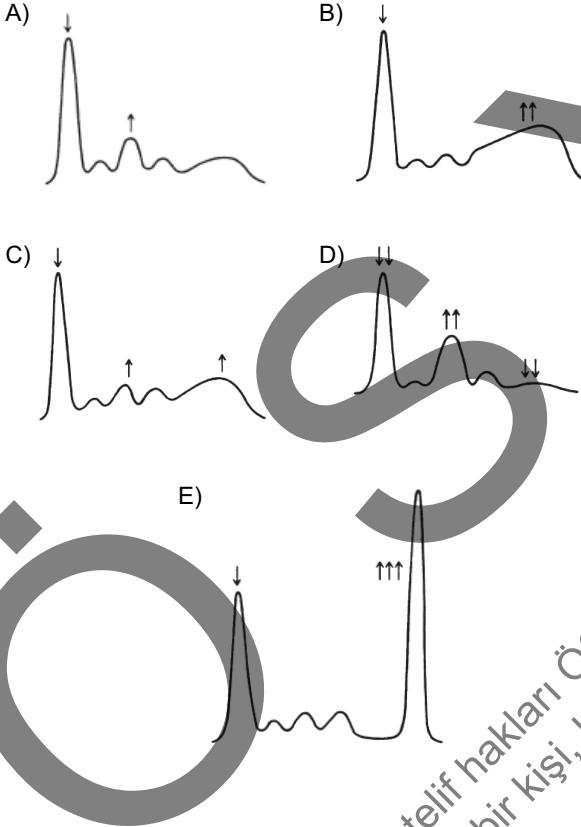
- A) Yalnız I B) Yalnız III C) I ve II
D) II ve III E) I, II ve III

52.



Sağlıklı bir bireye ait serum protein elektroforez grafiği verilmiştir.

Buna göre aşağıdakilerden hangisi nefrotik sendromlu bir hastanın serum protein elektroforezi ile uyumludur?



53. Akuaporinler ile ilgili aşağıdaki ifadelerden hangisi **yanlıştır**?

- A) Periferel membran proteinleridir.
- B) Hidronyum (H_3O^+) iyonunun geçişi görülmez.
- C) Su moleküllerini ozmotik gradient yönünde taşır.
- D) Suyun salımı ve geri emilimi akuaporinler yoluyla gerçekleşir.
- E) Bazı alt tiplerinde gliserol ve üre geçişi görülür.

54. Aşağıdaki plazma koagülasyon sistemi proteinlerinden hangisi K vitamini bağımlı bir zimojen **değildir**?

- A) Faktör II
- B) Faktör IX
- C) Faktör X
- D) Protein C
- E) Prekallikrein

55. Uzun süreli santral venöz kateter uygulaması ile ilişkili kan akımı enfeksiyonlarının önlenmesi amacıyla, kateter giriş yerinde kullanılması **en uygun** antiseptik ajan aşağıdakilerden hangisidir?

- A) Glutaraldehit
- B) Klorheksidin
- C) Perasetik asit
- D) Hidrojen peroksit
- E) Sodyum hipoklorit

56. Bakteriyolojik kültür için alınacak kemik iliği örneklerinin konulacağı tüpte bulunması en uygun antikoagulan aşağıdakilerden hangisidir?

- A) Polivinil alkol
- B) Sodyum polianetol sülfonat
- C) Etilendiamin-tetraasetik asit
- D) Trisodyum sitrat / sitrik asit / dekstroz
- E) Sitrat

57. Aşağıdaki mikroorganizma ve izole edildiği besiyeri eşleştirmelerinden hangisi yanlıştır?

- A) *Legionella pneumophila* - BCYE agar
- B) *Mycobacterium tuberculosis* - Löwenstein-Jensen agar
- C) *Leishmania major* - Novy-MacNeal-Nicolle (NNN) besiyeri
- D) *Neisseria gonorrhoeae* - Modifiye Thayer-Martin agar
- E) *Staphylococcus aureus* - MacConkey agar

58. EUCAST (The European Committee on Antimicrobial Susceptibility Testing) standartlarına göre, aşağıdaki antibakteriyellerden hangisine duyarlılığın belirlenmesinde, agara difüzyonu iyi olmadığı için disk difüzyon testi önerilmez?

- A) Kolistin
- B) Metisilin
- C) Penisilin
- D) Fosfomisin
- E) Gentamisin

59. *Streptococcus pyogenes*'e bağlı gelişen deri enfeksiyonlarında serumda tespit edilmesi en az olası antikor aşağıdakilerden hangisidir?

- A) Anti-DNaz B
- B) Anti-hiyalüronidaz
- C) Anti-streptolizin O
- D) Anti-streptokinaz
- E) Anti-M tip spesifik antikor

60. Aşağıdaki etkenlerden hangisinin yol açtığı enfeksiyonda dışkıda lökosit gözlenmesi en olasıdır?

- A) *Clostridium botulinum*
- B) *Clostridium perfringens*
- C) *Bacillus cereus*
- D) *Campylobacter jejuni*
- E) Enteropatojenik *Escherichia coli*

61. Kistik fibroz zemininde gelişen pnömoni tanısıyla yoğun bakım ünitesinde yatan entübe hastadan gönderilen derin trakeal aspirat kültüründe 24 saatte kanlı agarda $>10^5$ koloni/mL, iri, parlak, lavanta yeşili pigmentli, amonyak kokulu koloniler üreyor. Oksidaz testi negatif bulunan koloniden yapılan Gram boyalı preparatta gram negatif basiller görülüyor.

Bu hasta için en olası etken ve tedavisinde öncelikle tercih edilecek antimikrobiyal ajan aşağıdakilerin hangisinde birlikte verilmiştir?

- A) *Acinetobacter baumannii* – Ertapenem
- B) *Elizabethkingia meningoseptica* – Amikasin
- C) *Pseudomonas aeruginosa* – Tigesiklin
- D) *Stenotrophomonas maltophilia* – Trimetoprim-sülfametoksazol
- E) *Burkholderia cepacia* kompleks – Kolistin

62. Şiddetli karın ağrısı ve kanlı ishal yakınmalarıyla hastaneye yatırılan dört yaşındaki erkek hastada akut böbrek yetmezliği ve trombositopeni ile seyreden hemolitik üremik sendrom gelişiyor.

Bu tabloda sorumlu en olası virulans faktörü aşağıdakilerden hangisidir?

- A) Labil toksin
- B) Stabil toksin
- C) Endotoksin
- D) Shiga toksin
- E) Hemolizin

63. Enfekte köpek ısırığı yarısından alınan sürüntü örneğinin kültüründe gram pozitif kok kolonileri üreyor. Kolonilerden yapılan katalaz testi pozitif bulunuyor.

Koagülaz testinin, *Staphylococcus aureus*'u yarada etken olarak bulunabilecek aşağıdaki stafilokokların hangisinden ayırmada yetersiz kalması en olasıdır?

- A) *Staphylococcus epidermidis*
- B) *Staphylococcus haemolyticus*
- C) *Staphylococcus schleiferi*
- D) *Staphylococcus hominis*
- E) *Staphylococcus saprophyticus*

64. Replikasyon sırasında reassortment tipinde rekombinasyonlar yapabilen RNA virus aileleri aşağıdakilerin hangisinde birlikte verilmiştir?

- A) Orthomyxovirus – Reovirus
- B) Paramyxovirus – Reovirus
- C) Calicivirus – Paramyxovirus
- D) Retrovirus – Orthomyxovirus
- E) Calicivirus – Retrovirus

65. İki hafta öncesinde HIV şüpheli bir partnerle korunmasız cinsel ilişki öyküsü bulunan 24 yaşındaki hastaya p24 antijen ve HIV1/HIV2 antikorlarını saptayabilen bir ELISA testi yapılıyor, sonuç pozitif bulunuyor. Aynı örneğin aynı yöntemle tekrarlanan çalışmasında sonucun yine pozitif bulunması üzerine örnek doğrulama için HIV1 ve HIV2 antikorlarının ayırımı sağlayan ELISA testine alınıyor ve sonuç HIV1/HIV2 negatif olarak saptanıyor.

Bu hasta için aşağıdaki yaklaşımlardan hangisi en uygundur?

- A) Doğrulama testi sonucu yalancı negatifdir, test tekrar edilmelidir.
- B) İlk yapılan ELISA testi yalancı pozitifdir, hasta HIV-negatif olarak değerlendirilmelidir.
- C) Hasta HIV ile enfekte kabul edilerek tedaviye başlanmalıdır.
- D) Akut HIV enfeksiyonu olabilir, HIV RNA testi yapılmalıdır.
- E) İlk yapılan ELISA testinde yalancı pozitiflik veren diğer enfeksiyonlar taranmalıdır.

66. Çiçek hastalığının yeryüzünden eradike edilmesini sağlayan aşının içerdiği virus aşağıdakilerden hangisidir?

- A) Monkeypox
- B) Parapox
- C) Vaccinia
- D) Tanapox
- E) Pseudocowpox

67. Norwalk virusunun laboratuvar tanısı için aşağıdaki örnek-yöntem eşleştirmelerinden hangisinin kullanılması **en uygundur?**

- A) Rektal sürüntü – Hücre kültürü
- B) Dışkı – RT-PCR
- C) Bronkoalveoler lavaj – Hücre kültürü
- D) Serum – DFA
- E) Nazofarengeal sürüntü – RT-PCR

68. Bir balgam örneğinin Gram boyama yöntemiyle yapılan mikroskopik incelemesinde blastokondiyum ve psödohif görülüyor.

Bu örnekteki en olası mikroorganizma aşağıdakilerden hangisidir?

- A) *Nocardia* spp.
- B) *Mycobacterium* spp.
- C) *Candida* spp.
- D) *Actinomyces* spp.
- E) *Aspergillus* spp.

69. Yoğun bakım ünitesinde tedavi gören ve üriner kateteri olan bir hastanın idrar kültüründe mantar üremesi saptanıyor. Bu mantar için yapılan incelemeler sonucunda, artrokonidyum oluşturduğu ve üreaz aktivitesinin pozitif olduğu belirleniyor. Kesin tanımlama için diğer testlerine devam ediliyor.

Bu bulgulara göre, bu hastadan izole edilen en olası mantar aşağıdakilerden hangisidir?

- A) *Saprochaete capitata* (*Blastoschizomyces capitatus*)
 B) *Geotrichum candidum*
 C) *Trichosporon asahii*
 D) *Candida krusei*
 E) *Rhodotorula mucilaginosa*

70. Yirmi bir yaşındaki erkek hastanın muayenesinde; yaz tatili sonrasında fark ettiğini söylediği, göğüs bölgesinde ve sırtında hipopigmente maküler lezyonlar görülüyor, %10 KOH ile hazırlanan cilt kazıntısının mikroskopik incelemesinde maya hücreleri ve kısa, dallanmayan hifler saptanıyor.

Bu tabloya yol açabilecek en olası etken aşağıdakilerden hangisidir?

- A) *Malassezia globosa*
 B) *Trichophyton rubrum*
 C) *Candida albicans*
 D) *Microsporum canis*
 E) *Epidermophyton floccosum*

71. Enfektif formuna "sparganum" ismi de verilen sestod aşağıdakilerden hangisidir?

- A) *Taenia solium*
 B) *Taenia saginata*
 C) *Dipylidium caninum*
 D) *Diphyllobothrium latum*
 E) *Hymenolepis nana*

72. Köyde yaşayan 60 yaşındaki erkek hasta, intermittan yükselen ateş (38,5 °C) ve karın sağ üst kadranda ağrı yakınmalarıyla acil servise başvuruyor. Fizik muayenede karaciğer üzerinde hassasiyet saptanan hastanın periferik yaymasında eozinofillerin oranı %25 bulunuyor. Dışkıının formol-etil asetat çöktürme yönteminden sonra yapılan mikroskopisinde 140x75 µm büyüklükte, oval ve kapaklı parazit yumurtaları görülüyor.

Bu hastanın tedavisinde en uygun ajan aşağıdakilerden hangisidir?

- A) Metronidazol B) İvermektin C) Triklabendazol
 D) Levamizol E) Melarsoprol

73. Tehlike sinyallerine yanıt olarak sitozolde oluşan ve aktivasyonları sonucunda pro-interlökin-1β'dan interlökin-1β oluşumuna yol açan multiprotein yapıda büyük sitoplazmik kompleksler aşağıdakilerden hangisidir?

- A) Defensin B) Katelisinidin C) İnflamazom
 D) Pentraksin E) Kolektin

74. Aşağıdaki kompleman proteinlerinden hangisinin opsonin olarak görev yapması en olasıdır?

- A) C1q B) C3a C) C3b D) C5a E) C5b

75. *Candida albicans*, Th17 aktivasyonu sonucu IL-17 sitokin sekresyonunu indüklemektedir.

Buna göre, *Candida* enfeksiyonunda gelişecek inflamatuvar hücre infiltrasyonunun hangi hücre tipinden zengin olması en olasıdır?

- A) Bazofil B) Eozinofil C) Makrofaj
D) Mast hücresi E) Nötrofil

76. Aşağıdakilerden hangisi insanların brusellozdan korunmasında kullanılan yöntemlerden biri değildir?

- A) İnsanların aşılması
B) Pastörize süt/süt ürünleri tüketiminin sağlanması
C) Laboratuvarlarda güvenli çalışma kurallarına uyulması
D) Veterinerlerin kişisel koruyucu donanım kullanması
E) Hayvan sürülerinin aşılması

77. Zedelenmiş bir hücrede **BAX** gen ifadesinin artması durumunda aşağıdaki olaylardan hangisinin gerçekleşmesi beklenir?

- A) Hücre içi ATP üretiminin artması
B) Hücre içi pH değerinin artması
C) Mitokondri membran geçirgenliğinin artması
D) Kaspazların inaktivasyonu
E) Hücre içi Ca^{2+} konsantrasyonunun azalması

78. Kronik inflamatuvar hastalıklarda görülebilen aneminin oluşumunda aşağıdakilerden hangisinin rol oynaması en olasıdır?

- A) Hepsidin
B) Fibrinojen
C) C-reaktif protein
D) Serum amiloid protein
E) Miyeloperoksidaz

79. Sağ kalp yetmezliğine bağlı olarak karaciğerinde kronik venöz konjesyon olan bir hastanın karaciğer dokusunda aşağıdakilerden hangisinin saptanması en az olasıdır?

- A) Sinüzoidal dilatasyon
B) Sentrolobüler hemoraji
C) Sentrolobüler hepatositlerde atrofi
D) Hemosiderin yüklü makrofajlar
E) Portal fibrozis

80. Aşağıdakilerden hangisi venöz trombüs özelliği değildir?

- A) Sıklıkla alt ekstremitelerde görülür.
- B) Eritrositten zengindir.
- C) Tromboembolizme yol açabilir.
- D) Zahn çizgileri içerir.
- E) Sıklıkla endotel hasarı sonucunda oluşur.

81. Aşağıdaki vasküler patolojilerden hangisi, en sık 50 yaş üstü bireylerde görülen, sıklıkla klinik belirti vermeyen ve damar duvarlarında tipik olarak internal elastik membran merkezli kalsifikasyon ile karakterizedir?

- A) Hiyalen arterioskleroz
- B) Hiperplastik arterioskleroz
- C) Ateroskleroz
- D) Mönckeberg'in medial sklerozu
- E) Fibromusküler intimal hiperplazi

82. Stabil olmayan angina tanılı 56 yaşındaki erkek hasta akut miyokardiyal enfarktüs tablosuyla acil servise getiriliyor. Hastaya doku plazminojen aktivatörü ile trombolitik tedavi uygulanıyor. Kısa bir süre sonra serum kreatin kinaz (CK) düzeyinin yükseldiği görülüyor.

Serum CK artışının en olası nedeni miyokardiyal hücrelerde olabilecek aşağıdaki değişimlerden hangisidir?

- A) Anormal protein birikmesi
- B) Serbest radikallerin artması
- C) [ATP] / [ADP] oranının artması
- D) Steatozis
- E) Ca²⁺ düzeyinin düşmesi

83. Mesane kanseri etiyolojisinde aşağıdakilerden hangisinin rol oynaması en olasıdır?

- A) Doymuş yağlardan zengin beslenme
- B) Siklofosamid tedavisi
- C) *Acanthamoeba* enfeksiyonu
- D) Anti-VEGF tedavisi
- E) Kokain kullanımı

Bu soruların telif hakları ÖSYM'ye aittir. Sorular ÖSYM'nin yazılı izni olmaksızın hiçbir kişi, kurum veya kuruluş tarafından kullanılamaz.

84. Aşağıdaki hastalıkların hangisinde glomerüler subepitelyal alanda immün birikimler saptanması en olasıdır?

- A) Böbreği tutan ANCA ilişkili vaskülit
- B) Membranöz glomerülonefrit
- C) Minimal değişiklik hastalığı
- D) Alport sendromu
- E) İdyopatik fokal segmental glomerüloskleroz

85. Endometriozisli hastaların ovaryum, fallop tüpü ve periton gibi dokularında görülen endometriotik odaklarda, özellikle hangi inflamatuvar mediyatörün düzeyinde artma saptanır?

- A) Lökotrien B₄
- B) Lipoksin A₄
- C) Prostaglandin E₂
- D) Tromboksan A₂

86. Genellikle palpe edilebilir kitle oluşturmadığından kontrol amaçlı yapılan mamografide kümeli veya dallanan lineer mikrokalsifikasyonlar ile saptanma olasılığı daha fazla olan meme tümörü aşağıdakilerden hangisidir?

- A) Duktal karsinoma in situ
- B) Lobüler karsinoma in situ
- C) İnvaziv duktal karsinom
- D) İnvaziv lobüler karsinom
- E) Medüller karsinom

87. Aşağıdaki tiroid malignitelerinden hangisinin, organın benign lezyonlarından ayırımında ince iğne aspirasyon biyopsisinin yardımcı olması en az olasıdır?

- A) Papiller karsinomun foliküler varyantı
- B) Papiller karsinom, klasik tip
- C) Medüller karsinom
- D) Foliküler karsinom
- E) Anaplastik karsinom

88. Balıkçılık yapan 58 yaşındaki erkek hastanın yüzünden alınan hafif koyu renkli ve hiperkeratotik lezyonun mikroskopik incelemesinde; epidermiste hiperkeratoz, parakeratoz, alt kısımlarında sitolojik atipi, bazal hücre hiperplazisi ile üst dermiste solar elastoz saptanıyor.

Bu hastada aşağıdaki deri tümörlerinden hangisinin gelişme riski en fazladır?

- A) Skuamöz hücreli karsinom
- B) Seboreik keratoz
- C) Bazal hücreli karsinom
- D) Melanom
- E) Silindrom

89. Kemik tümörleri ve bu tümörlerin sık tuttuğu lokalizasyonlar ile ilgili;

- I. Kondrosarkom – Pelvis
- II. Anevrizmal kemik kisti – Vertebra
- III. Dev hücreli tümör – Uzun kemik epifizi

eşleştirmelerinden hangileri doğrudur?

- A) Yalnız I B) I ve II C) II ve III
D) I ve III E) I, II ve III

90. Hızla gelişen demans şikâyeti olan 61 yaşındaki erkek hastanın beyin MR görüntülemesinde hafif bir atrofi görülüyor. Beyin biyopsisinde; kortekste inflamatuvar değişiklik olmaksızın masif nöron kaybı, vakuoler (spongiform) değişiklik saptanıyor.

Bu hastanın beyinde biriken en olası materyal aşağıdakilerden hangisidir?

- A) HIV virus proteini
B) Prion protein
C) JC polyomavirus proteini
D) İmmünglobulin hafif zincir proteini
E) α-synuclein

91. B lenfosit yetersizliğiyle karakterize olan X geçişli agamaglobulinemi hastalarıyla ilgili;

- I. Lenf nodlarında germinal merkezler az gelişmiştir.
- II. Peyer plakları normaldir.
- III. Timik hipoplazi eşlik eder.

ifadelerinden hangileri doğrudur?

- A) Yalnız I B) Yalnız II C) Yalnız III
D) I ve II E) I ve III

92. Aşağıdaki kanserlerden hangisinin venöz yol ile metastaz yapma olasılığı daha fazladır?

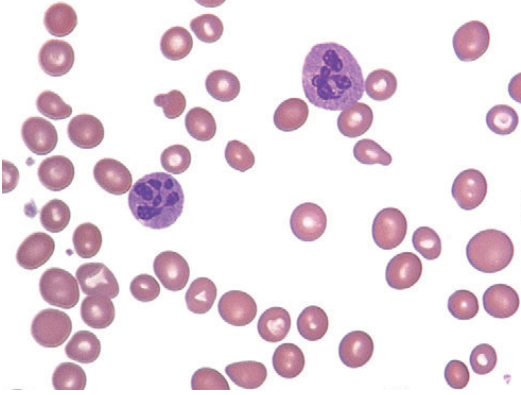
- A) Tiroidin papiller karsinomu
B) Meme tübüler karsinomu
C) Renal hücreli karsinom
D) Dil skuamöz hücreli karsinomu
E) Prepubertal testiküler matür teratom

93. Mide adenokarsinomu nedeniyle distal subtotal gastrektomi yapılan bir hastanın tümör dışı mide mukoza örneklerinin birinde; submukozaal yerleşimli, normal hücresel komponentlerinin tümü bulunan, duktal ve asiner yapılarında sitolojik veya yapısal atipi içermeyen iyi gelişmiş pankreas dokusu tesadüfen fark ediliyor.

Bu lezyon için en olası tanı aşağıdakilerden hangisidir?

- A) Teratom B) Hamartom
C) Pankreatik adenom D) Hiperplastik polip
E) Koristom

94. Anemisi olan 50 yaşındaki kadına ait periferik kan yayma görüntüsü verilmiştir.



Hastaya ayrıca kemik iliği biyopsisi yapılıyor ve mikroskopide hiperselülerite görülüyor. Kemik iliği aspirasyon yaymasında ince retiküler kromatinli, normal eritroid seri hücrelerinden daha büyük çaplı eritroblastlar dikkati çekiyor.

Bu olguda anemi etiolojisinde aşağıdakilerden hangisinin rol oynaması en olasıdır?

- A) Demir eksikliği
- B) Folik asit eksikliği
- C) Eritropoietin yetersizliği
- D) Hereditör sferositoz
- E) β -talasemi

95. Otuz yaşındaki erkek hasta karın ağrısı, ateş ve kanlı ishal yakınmalarıyla acil servise başvuruyor. İnce bağırsağında perforasyon tespit edilen hasta ameliyata alınıyor. İleum rezeksiyonunda, terminal ileumda bağırsak uzun eksenine paralel oval ülserler saptanıyor. Histopatolojik incelemede; Peyer plaklarında hiperplazi ve ülserasyonlar, mukozada eritrofagositoz yapmış histiyositlerden zengin inflamasyon izleniyor.

Bu olguda en olası enfeksiyöz ajan aşağıdakilerden hangisidir?

- A) *Salmonella Typhi*
- B) *Vibrio cholerae*
- C) Enterotoksijenik *Escherichia coli*
- D) *Shigella flexneri*
- E) *Yersinia enterocolitica*

96. Sarılık nedeniyle getirilen 2 aylık erkek bebeğin karaciğer biyopsisinde; belirgin portal ödem, duktuler reaksiyon ve safra tıkaçları biçiminde portal/periportal kolestaz saptanıyor.

Bu olguda etiyolojik neden olarak öncelikle aşağıdakilerden hangisi düşünülmelidir?

- A) Crigler-Najar sendromu
- B) Hemolitik anemi
- C) Gilbert sendromu
- D) Anne sütü sarılığı
- E) Ekstrahepatik biliyer atrezi

97. Aşağıdakilerden hangisi, çizgili kas liflerinde bazal membran ile hücre iskeleti miyofibrilleri arasındaki bağlantı kompleksinde bulunan sitoplazmik bir proteinin defektiyle karakterizedir?

- A) Marfan sendromu
- B) Ehlers-Danlos sendromu
- C) Becker musküler distrofi
- D) Amyotrofik lateral skleroz
- E) Miyotonik distrofi

98. Hâlsizlik ve yutma güçlüğü yakınmalarıyla başvuran 45 yaşındaki kadın hastanın endoskopisinde, özofagus üst segmentte lümeneye doğru kabarıklık gösteren mukozal katlantı dikkati çekiyor.

Bu patolojik görünümün aşağıdakilerden hangisinin eksikliğinde ortaya çıkması en olasıdır?

- A) D vitamini
- B) Demir
- C) Magnezyum
- D) A vitamini
- E) Çinko

99. Aşağıdakilerden hangisi doğrudan etki göstererek kemikteki hidroksiapatid kristallerinin çözünmesini engeller?

- A) Pamidronat
- B) Stronsiyum ranelat
- C) Prednizon
- D) Denosumab
- E) Sinakalset

100. CYP2C9 ve VKORC1 genetik polimorfizmleri nedeniyle dozunun dikkatli ayarlanması gereken antikoagülan ilaç aşağıdakilerden hangisidir?

- A) Enoksaparin
- B) Dabigatran
- C) Klopidoğrel
- D) Varfarin
- E) Aspirin

101. Aşağıdaki antikolinesterazlardan hangisinin denerve çizgili kaslarda veya denerve gangliyonlarda etki göstermesi en olasıdır?

- A) Neostigmin
- B) Fizostigmin
- C) İzoflurofat
- D) Ekotiofat
- E) Rivastigmin

102. Aşağıdakilerden hangisi β -adrenerjik reseptörlerin uyarılması ile ortaya çıkan bir yanıtır?

- A) Gastrointestinal sfinkterlerin kasılması
- B) Ejekülasyon
- C) İris radyal kasının kasılması
- D) Renin salgılanması
- E) Pilomotor düz kas kasılması

103. Aşağıdakilerden hangisi siklopleji yapmaksızın pupiller dilatasyona neden olur?

- A) Tropikamid B) Karbakol C) Pilokarpin
D) Homatropin E) Fenilefrin

104. Aşağıdakilerden hangisi NMDA reseptörlerini antagonize etmesi nedeniyle Alzheimer tipi demans tedavisinde kullanılan bir ilaçtır?

- A) Memantin B) Solanezumab C) Rivastigmin
D) Tetrabenazin E) Rasagilin

105. Noradrenalin, dopamin, glutamat ve serotoninin sinaptik konsantrasyonlarını artıran ve psikostimulan etkisi nedeniyle narkolepsi tedavisinde kullanılan ilaç aşağıdakilerden hangisidir?

- A) Mirabegron B) Treprostinil C) Milnasipran
D) Droksidopa E) Modafinil

106. İkinci jenerasyon (atipik) antipsikotiklerin ekstrapiramidal yan etkilerinin daha az olması ve negatif bilişsel semptomları iyileştirmede etkinliklerinin daha yüksek olması ile ilişkilendirilen nörotransmitterler aşağıdakilerin hangisinde birlikte verilmiştir?

- A) Asetilkolin – GABA B) Dopamin – Serotonin
C) Dopamin – Glutamat D) Noradrenalin – GABA
E) Glutamat – Asetilkolin

107. Aşağıdaki monoklonal antikorlardan hangisi kolorektal kanser ve yaşa bağlı makuler dejenerasyon tedavisinde kullanılır?

- A) Bevasizumab B) Trastuzumab C) Rituksimab
D) Alemtuzumab E) Brentuksimab

108. Astım ve kronik obstrüktif akciğer hastalığı tedavisinde kullanılan ilaç ve etki mekanizması eşleştirmelerinden hangisi yanlıştır?

- A) Zafirlukast – sisLT1 reseptör antagonisti
B) Zilöton – 5-lipoksijenaz inhibitörü
C) Roflumilast – IL-4 analogu
D) Omalizumab – anti-IgE antikoruna
E) Mepolizumab – anti-IL-5 antikoruna

109. Aşağıdaki antiaritmik ilaçlardan hangisinin EKG'de QT aralığını uzatması **en az olasıdır**?

- A) Sotalol B) Kinidin C) Prokainamid
D) Dofetilid E) Lidokain

110. Aşağıdaki antiaritmik ilaçlardan hangisi yarılma ömrünün birkaç saniye olması nedeniyle hızlı intravenöz bolus şeklinde uygulanmalıdır?

- A) Amiodaron B) Propranolol C) Adenozin
D) Sotalol E) Lidokain

111. Gastrointestinal sistemde, $\alpha_4\beta_1$ ve $\alpha_4\beta_7$ integrin alt ünitesini inhibe ederek lenfosit kaynaklı inflamasyonu azaltması nedeniyle, Crohn hastalığı ve ülseratif kolit tedavisinde kullanılan monoklonal antikör aşağıdakilerden hangisidir?

- A) Vedolizumab B) Ustekinumab C) Adalimumab
D) Ranibizumab E) Setuksimab

112. Aşağıdakilerden hangisi, skualen epoksidaz enzimini inhibe ederek antifungal etki gösterir?

- A) Flusitozin B) Terbinafin C) Amfoterisin B
D) Posakonazol E) Mikafungin

113. Erişkinlerde akut komplike olmayan sistit tedavisinde aşağıdaki antibiyotiklerden hangisinin **öncelikle** kullanılması önerilir?

- A) Tigesiklin
B) Klindamisin
C) Fosfomisin
D) Piperasilin-tazobaktam
E) Amikasin

114. Aşağıdakilerden hangisi helmintlerde β -tübülünere bağlanarak mikrotübüllerin polimerizasyonunu inhibe eder?

- A) İvermektin B) Prazikuantel C) Albendazol
D) Artemisinin E) Doksisisiklin

115. Aşağıdaki ilaçlardan hangisinin intratekal kullanımı vardır?

- A) Gemsitabin B) Doksorubisin C) Sisplatin
D) Bleomisin E) Metotreksat

116. Aşağıdakilerden hangisi gebeliğin sonlandırılması amacıyla intravajinal olarak kullanılan bir prostaglandin E_1 analogudur?

- A) Gemeprost B) Karboprost C) İloprost
D) Alprostadil E) Epoprostenol

117. Diyabetik bir hastada karbonhidrat alımından sonra karında şişlik, aşırı gaz çıkarma gibi yan etkileri yapma olasılığı en yüksek olan oral antidiyabetik ilaç aşağıdakilerden hangisidir?

- A) Pioglitazon B) Akarboz C) Glimepirid
D) Pramlintid E) Eksenatid

118. I. Atropin
II. Pralidoksim
III. Adrenalin

Yukarıdakilerden hangileri organofosfatlı pestisidler ile zehirlenme tedavisinde kullanılan ilaçlardır?

- A) Yalnız I B) Yalnız II C) I ve II
D) II ve III E) Yalnız III

119. Osteoporoz tedavisi almakta olan 65 yaşındaki kadın hastada ilaca bağlı gelişen tromboembolinin en olası nedeni aşağıdakilerden hangisidir?

- A) Denosumab B) Raloksifen C) Sinekalsit
D) Teriparatid E) Alendronat

120. Evre 4 kronik böbrek hastalığı olan 60 yaşındaki kadın hasta, geçirdiği bir kaza sonrası acil koşullarda, genel anestezi altında uzun süreli bir cerrahi operasyon geçiyor.

Postoperatif dönemde böbrek fonksiyonlarında kötüleşme saptanan hastada, bu duruma katkıda bulunması en olası genel anestezi ilaç aşağıdakilerden hangisidir?

- A) Enfluran B) Halotan
C) Nitroz oksit D) Propofol
E) Etomidat

Bu soruların telif hakları ÖSYM'ye aittir. Sorular ÖSYM'nin yazılı izni olmaksızın hiçbir kişi, kurum veya kuruluş tarafından kullanılamaz.

SINAVDA UYULACAK KURALLAR

1. Sınav salonunda saate entegre kamera ile kayıt yapılıyor ise kamera kayıtlarının incelenmesinden sonra sınav kurallarına uymadığı tespit edilen adayların sınavları, ÖSYM Yönetim Kurulunca geçersiz sayılacaktır.
2. **Cep telefonu ile sınava girmek kesinlikle yasaktır.** Adayların sınav binasına; her türlü delici ve kesici alet, ateşli silah, çanta, cüzdan, cep telefonu, saat (kol saati ve her türlü saat), anahtarlık, her türlü araç anahtarı, kablosuz iletişim sağlayan bluetooth ve benzeri cihazlar ile; kulaklık, kolye, küpe, yüzük (**alyans hariç**), bilezik broş ve diğer takılar, her türlü plastik, cam eşya (**şeffaf/numaralı gözlük hariç**), plastik ve metal içerikli eşyalar (**başörtü için kullanılan boncuklu/boncuksuz toplu iğne, para, anahtarlıksız basit anahtar, ulaşım kartı, basit tokalı kemer, basit tel toka ve basit piercing (taşsız, metal top veya sivri uçlu) hariç**) banka/kredi kartı vb. kartlarla, her türlü elektronik/mekanik cihaz ve her türlü müsvedde kâğıt, defter, kalem, silgi, kalemıraş, kitap, ders notu, sözlük, dergi, gazete ve benzeri yayınlar, cetvel, pergel, açıölçer ve bu gibi araçlarla, yiyecek içecek (**şeffaf pet şişe içerisinde bandajı çıkarılmış su hariç**), ilaç ve diğer tüketim maddeleri ile gelmeleri yasaktır. Bu tür eşya, araç-gereçlerle sınava girmiş adaylar mutlaka Salon Tutanağı'na yazılacak, bu adayların sınavı geçersiz sayılacaktır. **Ancak, ÖSYM Başkanlığı tarafından belirlenen Engelli ve Yedek Sınav Evrakı Yönetim Merkezi (YSYM) binalarında sınava girecek olan engelli adayların sınav giriş belgelerinde yazılı olan araç-gereçler, cihazlar vb. yukarıda belirtilen yasakların kapsamı dışında değerlendirilecektir.**
3. Bu sınav için verilen cevaplama süresi **150 dakikadır (2,5 saat)**. Sınav başladıktan sonra **ilk 110** ve **son 15** dakika içinde adayın sınavdan çıkmasına kesinlikle izin verilmeyecektir. **Bu süreler dışında, cevaplama sınav bitmeden tamamlarsanız cevap kâğıdınızı ve soru kitapçığınızı salon görevlilerine teslim ederek salonu terk edebilirsiniz. Bildirilen sürelerle aykırı davranışlardan adayın kendisi sorumludur.**
4. **Sınav salonundan ayrılan aday, her ne sebeple olursa olsun, tekrar sınav salonuna alınmayacaktır.**
5. Sınav süresince görevlilerle konuşmak, görevlilere soru sormak yasaktır. Aynı şekilde görevlilerin de adaylarla yakından ve alçak sesle konuşmaları ayrıca adayların birbirinden kalem, silgi vb. şeyleri istemeleri kesinlikle yasaktır.
6. Sınav sırasında, görevlilerin her türlü uyarısına uymak zorundasınız. Sınavınızın geçeri sayılması, her şeyden önce, sınav kurallarına uymanıza bağlıdır. Kurallara aykırı davranışta bulunanlar ve yapılacak uyarılara uymayanlar Salon Tutanağı'na yazılacak ve sınavları geçersiz sayılacaktır.
7. Sınav sırasında kopya çeken, çekmeye kalkışan, kopya veren, kopya çekilmesine yardım edenler Salon Tutanağı'na yazılacak ve bu adayların sınavları geçersiz sayılacaktır. Adayların test sorularına verdikleri cevapların dağılımları bilgi işlem yöntemleriyle incelenecek, bu incelemelerden elde edilen bulgular bireysel veya toplu olarak kopya çekildiğini gösterirse kopya eylemine katılan adayın/adayların sınavı geçersiz sayılacak ayrıca bu aday/adaylar 2 yıl boyunca ÖSYM tarafından düzenlenen hiçbir sınava başvuru yapamayacak ve sınava giremeyecektir. Sınav görevlileri bir salondaki sınavın, kurallara uygun biçimde yapılmadığını, toplu kopya girişiminde bulunulduğunu raporlarında bildirdiği takdirde, ÖSYM bu salonda sınava giren tüm adayların sınavını geçersiz sayabilir.
8. Cevap kâğıdında doldurmanız gereken alanlar bulunmaktadır. Bu alanları doldurunuz. Cevap kâğıdınızı başkaları tarafından görülmeyecek şekilde tutmanız gerekmektedir. Cevap kâğıdına yazılacak her türlü yazıda ve yapılacak bütün işaretlemelerde kurşun kalem kullanılacaktır. Sınav süresi bittiğinde cevapların, cevap kâğıdına işaretlenmiş olması gerekir. Soru kitapçığına işaretlenen cevaplar geçerli değildir.
9. Soru kitapçığınızı alır almaz kitapçık kapağında bulunan alanları doldurunuz. Size söylendiği zaman sayfaların eksik olup olmadığını, kitapçıkta basım hatalarının bulunup bulunmadığını ve soru kitapçığının her sayfasında basılı bulunan soru kitapçık numarasının, kitapçığın ön kapağında basılı soru kitapçık numarasıyla aynı olup olmadığını kontrol ediniz. Soru kitapçığının sayfası eksik veya basımı hatalıysa değiştirilmesi için salon başkanına başvurunuz. **Size verilen soru kitapçığının numarasını cevap kâğıdınızdaki "Soru Kitapçık Numarası" alanına yazınız ve kodlayınız. Cevap kâğıdınızdaki "Soru kitapçık numaramı doğru kodladım." kutucuğunu işaretleyiniz. Soru kitapçığı üzerinde yer alan Soru Kitapçık Numarasını doğru kodladığınızı beyan eden alanı imzalayınız.**
10. Sınav sonunda soru kitapçıkları toplanacak ve ÖSYM'de incelenecektir. Soru kitapçığının sayfalarını koparmayınız. Soru kitapçığının bir sayfası bile eksik çıkarsa sınavınız geçersiz sayılacaktır.
11. Cevap kâğıdına ve soru kitapçığına yazılması ve işaretlenmesi gereken bilgilerde bir eksiklik ve/veya yanlışlık olması hâlinde sınavınızın değerlendirilmesi mümkün değildir, bu husustaki özen yükümlülüğü ve sorumluluk size aittir.
12. Soruları ve/veya bu sorulara verdiğiniz cevapları ayrı bir kâğıda yazıp bu kâğıdı dışarı çıkarmanız kesinlikle yasaktır.
13. **Sınav salonundan ayrılmadan önce, soru kitapçığınızı, cevap kâğıdınızı ve sınava giriş belgenizi salon görevlilerine eksiksiz olarak teslim ediniz. Bu konudaki sorumluluk size aittir.**
14. Sınav süresi salon görevlilerinin "SINAV BAŞLAMIŞTIR" uyarısıyla başlar, "SINAV BİTMİŞTİR" uyarısıyla sona erer.

Bu testlerin her hakkı saklıdır. Hangi amaçla olursa olsun, testlerin tamamının veya bir kısmının Merkezimizin yazılı izni olmadan kopya edilmesi, fotoğrafının çekilmesi, herhangi bir yolla çoğaltılması, yayımlanması ya da kullanılması yasaktır. Bu yasağa uymayanlar gerekli cezai sorumluluğu ve doğacak tüm mali külfeti peşinen kabullenmiş sayılır.

23-02-2020

TEMEL TIP BİLİMLERİ TESTİ TEMEL TIP BİLİMLERİ TESTİ TEMEL TIP BİLİMLERİ TESTİ

- | | | |
|-------|-------|--------|
| 1. C | 48. B | 95. A |
| 2. C | 49. C | 96. E |
| 3. B | 50. D | 97. C |
| 4. D | 51. C | 98. B |
| 5. A | 52. D | 99. A |
| 6. B | 53. A | 100. D |
| 7. E | 54. E | 101. A |
| 8. A | 55. B | 102. D |
| 9. E | 56. B | 103. E |
| 10. C | 57. E | 104. A |
| 11. B | 58. A | 105. E |
| 12. D | 59. C | 106. B |
| 13. C | 60. D | 107. A |
| 14. A | 61. D | 108. C |
| 15. D | 62. D | 109. E |
| 16. D | 63. C | 110. C |
| 17. B | 64. A | 111. A |
| 18. D | 65. D | 112. B |
| 19. D | 66. C | 113. C |
| 20. C | 67. B | 114. C |
| 21. D | 68. C | 115. E |
| 22. E | 69. C | 116. A |
| 23. B | 70. A | 117. B |
| 24. B | 71. D | 118. C |
| 25. C | 72. C | 119. B |
| 26. C | 73. C | 120. A |
| 27. C | 74. C | |
| 28. D | 75. E | |
| 29. E | 76. A | |
| 30. B | 77. C | |
| 31. A | 78. A | |
| 32. C | 79. E | |
| 33. B | 80. E | |
| 34. E | 81. D | |
| 35. A | 82. B | |
| 36. B | 83. B | |
| 37. C | 84. B | |
| 38. C | 85. D | |
| 39. D | 86. A | |
| 40. C | 87. D | |
| 41. B | 88. A | |
| 42. C | 89. E | |
| 43. E | 90. B | |
| 44. C | 91. A | |
| 45. A | 92. C | |
| 46. D | 93. E | |
| 47. B | 94. B | |