



T.C. Ölçme, Seçme ve Yerleştirme Merkezi

**TIPTA UZMANLIK EĞİTİMİ GİRİŞ SINAVI
(TUS 2. DÖNEM)**

TEMEL TIP BİLİMLERİ TESTİ

**4 EKİM 2020
SABAH OTURUMU**

Bu testlerin her hakkı saklıdır. Hangi amaçla olursa olsun, testlerin tamamının veya bir kısmının Merkezimizin yazılı izni olmadan kopya edilmesi, fotoğrafının çekilmesi, herhangi bir yolla çoğaltılması, yayımlanması ya da kullanılması yasaktır. Bu yasağa uymayanlar gerekli cezai sorumluluğu ve testlerin hazırlanmasındaki mali külfeti peşinen kabullenmiş sayılır.

ÖSYM

AÇIKLAMA

1. Bu kitapçıkta toplam **120 soru** bulunmaktadır.
2. Bu test için verilen cevaplama süresi **150 dakikadır (2,5 saat)**.
3. Bu test puanlanırken doğru cevaplarınızın sayısından yanlış cevaplarınızın sayısının dörtte biri çıkarılacak ve kalan sayı bu test ile ilgili ham puanınız olacaktır.
4. Kitapçığın sayfalarındaki boş yerleri müsvedde için kullanabilirsiniz.
5. Cevaplamaya, istediğiniz sorudan başlayabilirsiniz. Bir soru ile ilgili cevabınızı, cevap kağıdında o soru için ayrılmış olan yere işaretlemeyi unutmayınız.
6. Bu kitapçıkta yer alan her sorunun sadece bir doğru cevabı vardır. Cevap kağıdında bir soru için birden çok cevap yeri işaretlenmişse o soru yanlış cevaplanmış sayılacaktır. İşaretlediğiniz bir cevabı değiştirmek istediğinizde, silme işlemi çok iyi yapmanız gerektiğini unutmayınız.
7. Sınavda uyulacak kurallar bu kitapçığın arka kapağında belirtilmiştir.

Bu testte 120 soru vardır.

1. Dirsek seviyesinde travmatik median sinir nöropatisi olan bir hastada aşağıdaki kaslardan hangisinin etkilenmesi en az olasıdır?

- A) Musculus abductor pollicis brevis
- B) Musculus opponens pollicis
- C) Musculus lumbricalis I
- D) Musculus adductor pollicis
- E) Musculus flexor pollicis longus

2. Bel ve sırt ağrısı şikâyetleriyle başvuran 43 yaşındaki erkek hastanın MR görüntülemesinde servikal ve torakal bölgede spinal sinirlerin ramus dorsalis'lerine bası yapan bir kitle tespit ediliyor.

Bu hastada aşağıdaki kasların hangisinde güç kaybı olması en az olasıdır?

- A) Musculus serratus posterior superior
- B) Musculus splenius cervicis
- C) Musculus erector spinae
- D) Musculus semispinalis
- E) Musculus multifidus

3. Nervus femoralis'inde tam kesi olan bir hastada, aşağıdaki bölgelerden hangisinde duyu kaybı meydana gelmesi en olasıdır?

- A) Ayak medial tarafı
- B) Ayak dorsal yüzü 4. ve 5. parmaklar arası bölge
- C) Ayak dorsal yüzü 1. ve 2. parmaklar arası bölge
- D) Topuk bölgesi dış tarafı
- E) Ayak tabanı

4. Glandula parotidea'daki kitle nedeniyle opere edilen 28 yaşındaki kadın hastada, girişim sonrasında bezin içinde dallarıyla ayrılan sinirin zedelendiği anlaşılıyor.

Hastadaki bu zedelenme sonucunda aşağıdaki kaslardan hangisinde fonksiyon bozukluğu olması en az olasıdır?

- A) Musculus digastricus venter anterior
- B) Musculus platysma
- C) Musculus buccinator
- D) Musculus mentalis
- E) Musculus risorius

Bu soruların telif hakları ÖSYM'ye aittir. Sorular ÖSYM'nin yazılı izni olmaksızın hiçbir kişi, kurum veya kuruluş tarafından kullanılamaz.

5. İskiorektal apse tanısı alan erkek bir hastada, apse kitlesininin canalis pudendalis'e bası yaptığı tespit ediliyor.

Bu durumda aşağıdaki damarlardan hangisindeki kan akımının etkilenmesi en olasıdır?

- A) Arteria vesicalis inferior
- B) Arteria vesicalis superior
- C) Arteria urethralis
- D) Arteria obturatoria
- E) Arteria rectalis media

6. Arteria cerebelli superior'un arteria basilaris'ten ayrıldığı başlangıç seviyesinde anevrizması olan bir hastada ilk olarak aşağıdaki sinirlerden hangisine ait bası bulgularıyla karşılaşılması en olasıdır?

- A) Nervus opticus
- B) Nervus oculomotorius
- C) Nervus trochlearis
- D) Nervus trigeminus
- E) Nervus abducens

7. Aşağıdaki kemiklerden hangisi ayak kubbesinin transvers kemerinin yapısına katılmaz?

- A) Os cuboideum
- B) Os cuneiforme mediale
- C) Os cuneiforme intermedium
- D) Os naviculare
- E) Basis ossis metatarsi I

8. Ganglion ciliare, nervus opticus ile aşağıdaki kaslardan hangisinin arasında yerleşmiştir?

- A) Musculus obliquus inferior
- B) Musculus rectus superior
- C) Musculus obliquus superior
- D) Musculus rectus lateralis
- E) Musculus rectus medialis

9. Tonsillektomi sırasında yaralanması en olası sinir aşağıdakilerden hangisidir?

- A) Nervus hypoglossus
- B) Nervus facialis
- C) Nervus alveolaris inferior
- D) Nervus lingualis
- E) Nervus glossopharyngeus

ÖSYM
Bu soruların telif hakları ÖSYM'ye aittir. Sorular ÖSYM'nin yazılı izni olmaksızın hiçbir kişi, kurum veya kuruluş tarafından kullanılamaz.

10. I. Musculus cricoarytenoideus lateralis
II. Musculus arytenoideus obliquus
III. Musculus cricoarytenoideus posterior
IV. Musculus arytenoideus transversus

Yukarıdakilerden hangileri larynx'te, plica vocalis'leri fonasyon (ses çıkarma) durumuna getiren kaslardandır?

- A) II ve III B) III ve IV C) I ve II
D) I, II ve IV E) II, III ve IV

11. I. Colon transversum
II. Mesocolon transversum
III. Mesenterium
IV. Omentum minus

Yukarıdaki anatomik yapılardan hangileri sağ infrakolik kompartmanı sınırlar?

- A) I ve II B) II ve III C) II, III ve IV
D) I, III ve IV E) I, II ve III

12. Gerçek bir bağ olmayan, içinde damar ve sinirler bulunduran peritoneal katlantı şeklindeki anatomik yapı aşağıdakilerden hangisidir?

- A) Ligamentum teres uteri
B) Ligamentum suspensorium ovarii
C) Ligamentum ovarii proprium
D) Ligamentum cardinale
E) Ligamentum anococcygeum

13. I. Glans penis – Nodi inguinales profundi
II. Corpus cavernosum penis – Nodi iliaci interni
III. Penis derisi – Nodi inguinales superficiales

Penis bölümlerinin lenfatik drenajları ile ilgili yukarıdaki eşleştirmelerden hangileri doğrudur?

- A) I ve II B) II ve III C) I, II ve III
D) I ve III E) Yalnız I

14. Abdomene yönelik bir cerrahi girişim esnasında; sol el, el sırtı karın arka duvarına bakacak şekilde foramen bursa omentalis'ten sokulduğunda; başlangıç seviyesinde, işaret ve başparmakları arasında aşağıdaki arterlerden hangisine ait atımların alınabilmesi en olasıdır?

- A) Truncus coeliacus
B) Aorta abdominalis
C) Arteria hepatica propria
D) Arteria renalis
E) Arteria lienalis

15. Aşağıdakilerden hangisi silyumun yapısına katılmanın yanı sıra hücre içi vezikül transportunda da rol oynar?

- A) Perlekan B) Nörofilament C) Vimentin
D) Tübülin E) Lamin

16. Aşağıdaki epitel bağlantı komplekslerinden hangisinin hücre iskeleti komponenti yoktur?

- A) Zonula occludens B) Zonula adherens
C) Desmozom D) Fokal adezyon
E) Gap junction

17. Mitral kapak yetersizliği olan 17 yaşında ve 1,95 m boyundaki erkek hastanın fizik muayenesinde, göğüs kafesinde hafif içe çöküklük ve araknodaktili izleniyor. Genetik test sonucunda fibrilin gen defekti saptanıyor.

Bu hastada aşağıdaki bağ doku tiplerinden hangisinin yapısı bozulmuştur?

- A) Elastik bağ dokusu
B) Hiyalin kıkırdak dokusu
C) Müköz bağ dokusu
D) Kahverengi yağ dokusu
E) Retiküler bağ dokusu

18. Beyin gelişimi sırasında ponsun geliştiği sekonder vezikül aşağıdakilerden hangisidir?

- A) Telensefalon B) Diensefalon
C) Metensefalon D) Mezensefalon
E) Miyelensefalon

19. Erişkinde ait aşağıdaki yapılardan hangisi allantoisin kalıntısıdır?

- A) Apendiks testis
B) Prostatik utrikül
C) Median umbilikal ligament
D) Ligamentum teres
E) Nucleus pulposus

20. I. Epidermis
II. Kıl follikülü
III. Yağ bezi
IV. Ekrin ter bezi

Deride yer alan yukarıdaki yapılardan hangileri melanosit içerir?

- A) I ve II B) I ve III C) II ve III
D) III ve IV E) I, III ve IV

21. Midedeki paryetal ve esas hücreler karşılaştırıldığında, aşağıdakilerden hangisi sadece paryetal hücreye özgüdür?

- A) Gelişmiş granüllü endoplazmik retikulum içermesi
B) Nöral kristadan farklılaşması
C) Pepsinojen sentezleme
D) Zimojen granülleri içermesi
E) Tübüloveziküler membran sistemi içermesi

22. Tuba uterina'nın embriyolojik kökeni aşağıdakilerden hangisidir?

- A) Ürogenital sinüs
- B) Mezonefrik kanallar
- C) Paryetal mezoderm
- D) Paramezonefrik kanallar
- E) Ürogenital katlantı

23. I. Glukoz, hücre zarındaki taşıyıcı protein molekülleriyle hücre içine alınır.
II. Hücre içi ve dışı glukoz konsantrasyon farkının azalması taşınma hızını yavaşlatır.
III. Taşınım insüline bağımlı olarak gerçekleşir.

Yemektan bir-iki saat sonra gerçekleşen, pankreasın beta hücrelerine glukoz molekülünün girişi ve renal tübüllerden glukozun geri emilmesi olaylarında yukarıdaki ifadelerden hangileri ortaktır?

- A) Yalnız I
- B) Yalnız II
- C) I ve II
- D) I ve III
- E) II ve III

24. İskelet kasında aşağıdaki basamaklardan hangisinin oluşumu ATP'nin ilgili moleküle bağlanması ile gerçekleşir?

- A) Sarkoplazmik retikulumdan sarkoplazmaya Ca^{+2} çıkışı
- B) Troponin C'nin Ca^{+2} ile bağlanması
- C) Aktinin aktif bölgelerinin açılması
- D) Troponin I'nın aktin ile bağlanması
- E) Miyozin başının aktinden ayrılması

25. Kardiyak sistem ile ilgili aşağıdaki ifadelerden hangisi doğrudur?

- A) Birinci kalp sesi aort ve pulmoner kapakların kapanma sesidir.
- B) İkinci kalp sesi mitral ve triküspit kapakların açılma sesidir.
- C) Üçüncü kalp sesi sistolde duyulur.
- D) Dördüncü kalp sesi sistolde duyulur.
- E) Birinci kalp sesi ile sistol başlar.

26. Basit sulu spirometre ile aşağıdaki akciğer volümlerinden hangisi ölçülemez?

- A) Total akciğer kapasitesi
- B) Vital kapasite
- C) Ekspiratuvar yedek hacim
- D) İnspiratuvar kapasite
- E) Tidal volüm

27. Bir haftadır devam eden renal kolik nedeniyle incelenen 45 yaşındaki erkek hastada sol üreteri tamamen tıkayan bir taş saptanıyor.

Bu hastanın aşağıda verilen sol böbrek hemodinamik bulguları veya işlevlerinden hangisi artmıştır?

- A) Filtrasyon fraksiyonu
- B) Bowman boşluğundaki hidrostatik basınç
- C) Net filtrasyon basıncı
- D) Glomerüler kolloid ozmotik basınç
- E) Sol renal arter kan akımı

28. Aşağıdakilerden hangisi midenin hızlı boşalmasını sağlar?

- A) Gastrin hormonunun salgılanması
- B) Duodenum kimus içeriğinin asidik olması
- C) Duodenum kimus içeriğinin yağlı olması
- D) Duodenum kimus içeriğinin hipertonic olması
- E) Sempatik uyarıların artması

29. Kırk beş yaşındaki sağlıklı bir kişi hafta sonu dağda yürürken ayağı kayarak düşüyor ve kimsenin ulaşamayacağı bir yerde mahsur kalıyor. Yaklaşık 48 saat yemek yemeden yaşam mücadelesi veriyor. Köylüler tarafından bulunan hastanın acil servise nakli sağlanıyor.

Bu hastanın acil servise girdiği andaki fizyolojik durumu ile ilgili aşağıdaki ifadelerden hangisi yanlıştır?

- A) Kortizol düzeyi yükselmiştir.
- B) Keton cisimleri artmaya başlamıştır.
- C) Lipogenez baskılanmıştır.
- D) Proteoliz başlamıştır.
- E) İnsülin/glukagon oranı artmıştır.

30. Tip II diabetes mellitus tedavisinde beta hücrelerinden insülin salgısını artırmak amacıyla kullanılan K^+ kanal blokörlerinin etkisini açıklayan mekanizma aşağıdakilerden hangisidir?

- A) Hücre içi ATP derişimini azaltması
- B) Voltaja duyarlı Ca^{+2} kapılarını açacak koşulları sağlaması
- C) Hücre içine glukoz girişini artırması
- D) Protein kinaz C'yi aktive etmesi
- E) Hücre içi inozitol trifosfat derişimini artırması

Bu soruların telif hakları ÖSYM'ye aittir. Sorular ÖSYM'nin yazılı izni olmaksızın hiçbir kişi, kurum veya kuruluş tarafından kullanılamaz.

31. Sempatik stimülasyonun hangi etkilerine hem alfa hem beta reseptörler aracılık eder?

- A) Yağ dokusu – Lipoliz
- B) Kalp – Pozitif kronotropik etki
- C) Böbrek – Renin sekresyonunda artış
- D) Bronşiyal kas – Gevşeme
- E) Deri – Vazokonstriksiyon

32. Aşağıdaki pıhtılaşma faktörlerinden hangisinin üretimi için K vitamini gerekli değildir?

- A) Protrombin
- B) Faktör VII
- C) Faktör VIII
- D) Faktör IX
- E) Faktör X

33. Aşağıdaki enzimlerden hangisinin katalizlediği reaksiyon ile elde edilen asetil-KoA, yağ asidi sentezi için kullanılır?

- A) Pirüvat karboksilaz
- B) Pirüvat dehidrogenaz
- C) Pirüvat kinaz
- D) Fosfoenolpirüvat karboksikinaz
- E) Laktat dehidrogenaz

34. Serbest enerji (ΔG) ve standart serbest enerji (ΔG°) değişimi ile ilgili aşağıdaki ifadelerden hangisi yanlıştır?

- A) ΔG değeri; ΔG° , reaktan ve ürünlerin serbest enerji içeriklerine bağlıdır.
- B) ΔG değeri büyük ve negatif ise reaksiyon ürünler yönünde net enerji kaybı ile ilerler.
- C) $\Delta G=0$ ise reaksiyon dengededir.
- D) Standart koşullar altında, reaksiyonun denge sabiti (K'_{eq}) 1'den küçük ise reaksiyon ekzergoniktir.
- E) ΔG değeri, entalpi değişimi (ΔH) ve entropi değişiminden (ΔS) etkilenir.

35. Aşağıdaki parametrelerden hangisinin düzeyi endojen insülin sentezi için bir belirteçtir?

- A) C-peptid
- B) Açlık kan glukozu
- C) HbA_{1c}
- D) Fruktozamin
- E) Tokluk kan glukozu

36. Aşağıdaki enzimlerden hangisi, glikolizde ve glukoneogenezde ortak olarak kullanılmaz?

- A) Fosfoheksoz izomeraz
- B) Fosfoenolpirüvat karboksikinaz
- C) Aldolaz
- D) Enolaz
- E) Trioz fosfat izomeraz

Bu soruların telif hakları ÖSYM'ye aittir. Sorular ÖSYM'nin yazılı izni olmaksızın hiçbir kişi, kurum veya kuruluş tarafından kullanılamaz.

37. I. Koenzim A
II. Koenzim Q
III. FAD
IV. Aktif metionin

Yukarıdakilerden hangilerinin yapısında adenin bazı bulunur?

- A) I ve III B) I ve IV C) II ve III
D) II ve IV E) I, III ve IV

38. I. Ornitin
II. Lizin
III. Arjinin
IV. Sitrülin

Yukarıdakilerden hangileri arjinazın kompetitif inhibitörlerindedir?

- A) Yalnız I B) I ve II C) I ve III
D) II ve IV E) II, III ve IV

39. Aşağıdaki enzimlerden hangisinin eksikliğinde homosistinüri ortaya çıkar?

- A) Sistatyonin β -sentaz
B) Metionin-adenozil transferaz
C) Metiltransferaz
D) Sistatyonaz
E) S-adenozilhomosistenin hidrolaz

40. Serum protein elektroforezinde haptoglobin aşağıdaki fraksiyonların hangisinde bulunur?

- A) Alfa-1 B) Alfa-2 C) Beta-1
D) Beta-2 E) Gamma

41. Aşağıdaki enzimlerden hangisinin aktivitesi serebral amonyak toksisitesinde arttığı için astrositlerde osmotik basınç artışına neden olur?

- A) Aspartat aminotransferaz
B) Asparajinaz
C) Asparajin sentetaz
D) Glutaminaz
E) Glutamin sentetaz

42. Aşağıdaki pH değerlerinden hangisi, histidin için izoelektrik noktasıdır?

(α -karboksil grubu için $pK_1 = 1,82$; α -amino grubu için $pK_2 = 9,17$; yan zincir imidazol grubu için $pK_R = 6,00$ olarak kabul edilmelidir.)

- A) 3,91 B) 4,20 C) 5,50
D) 5,66 E) 7,59

43. Glikoproteinlerin yapısında bulunan N-glikozid bağı, aşağıdaki amino asitlerden hangisinin yan zinciri ile şeker molekülü arasında oluşur?

- A) Serin B) Treonin C) Hidroksiprolin
D) Asparajin E) Arjinin

44. Kolesterol sentezinde aşağıdakilerden hangisinin iki molekülünün birleşmesi ile 30 karbonlu izoprenoid yapılı ara ürün oluşur?

- A) 5-pirofosfomevalonat
B) Dimetilallil pirofosfat
C) Geranil pirofosfat
D) Farnezil pirofosfat
E) Skualen

45. I. Deoksikolik asit
II. Kolik asit
III. Kenodeoksikolik asit

Yukarıdakilerden hangileri üçüncü ve yedinci pozisyonlarında iki adet hidroksil grubu içeren primer safra asitlerindedir?

- A) Yalnız I B) Yalnız III C) Yalnız II
D) II ve III E) II ve IV

46. İnce bağırsak epitel hücrelerinin apikal membranında, sodyum ve glukozun geçişini sağlayan taşıyıcı protein ile ilgili aşağıdaki ifadelerden hangisi doğrudur?

- A) Hücrelerin apikal membranının her iki yönünde taşıma yapar.
B) ATPaz aktivitesine sahiptir.
C) Periferel membran proteindir.
D) Glukoz, enterosit içine glukoz gradiyenti yönünde taşınır.
E) Taşıma için transmembran sodyum gradiyenti gereklidir.

47. I. Hipofizden büyüme hormonu salgınının baskılanması
II. Hipofizden tirod stimüle edici hormon salgınının uyarılması
III. Pankreasın insülin salgınının baskılanması

Yukarıdakilerden hangileri somatostatinin etkilerindedir?

- A) Yalnız I B) Yalnız II C) I ve II
D) I ve III E) II ve III

48. Zona glomerulozada lokalize olan ve kortikosteron üzerine etkili mitokondriyal enzim aşağıdakilerden hangisidir?

- A) 17 α -hidroksilaz B) 17,20-liyaz C) 21-hidroksilaz
D) 11 β -hidroksilaz E) 18-hidroksilaz

49. Aşağıdakilerden hangisi kollajen lifleri arasında kovalent çapraz bağların oluşumu için gereklidir?

- A) Molibden B) Bakır C) Selenyum
D) Çinko E) Magnezyum

50. İdrar kortizol düzeyi ölçümüne ilişkin;

- I. Cushing sendromu tanısında kullanılır.
II. 24 saatlik idrar örneği kullanılır.
III. Serbest kortizol formu ölçülür.

İfadelerinden hangileri doğrudur?

- A) Yalnız I B) Yalnız II C) I ve II
D) I ve III E) I, II ve III

51. Aşağıdakilerden hangisi, pentoz fosfat yolağında non-oksidatif fazın bir ürünüdür?

- A) NADPH
B) 6-fosfoglukonat
C) Ribüloz-5-fosfat
D) Eritroz-4-fosfat
E) Karbondioksit

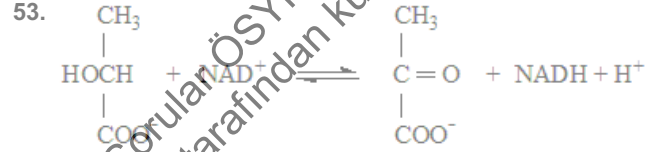
52. Akut siyanür zehirlenmesi şüphesi ile acil servise getirilen bir hastaya intravenöz sodyum nitrit ve inhalasyonla amil nitrit tedavileri uygulanıyor.

Bu hastada gelişen metabolik olaylara ilişkin;

- I. Methemoglobin oluşumu artmıştır.
II. Siyanomethemoglobin oluşumu azalmıştır.
III. Karaciğerdeki rodanaz, tiyosiyanatı substrat olarak kullanır.
IV. Rodanaz aktivitesi sonucu sülfid oluşur.

İfadelerinden hangileri yanlıştır?

- A) Yalnız I B) Yalnız III C) II ve III
D) I, II ve IV E) I, III ve IV



Yukarıdaki reaksiyonu katalizleyen enzimin dahil olduğu sınıf aşağıdakilerden hangisidir?

- A) Transferazlar B) Oksidoredüktazlar
C) Liyazlar D) Ligazlar
E) İzomerazlar

54. Michaelis-Menten eşitliğinde $K_m=[S]$ olduğu durumda başlangıç hızı (V_0) aşağıdaki değerlerden hangisine eşittir?

- A) V_{\max} B) $2V_{\max}$ C) $V_{\max}/4$
D) $V_{\max}/2$ E) $V_0/2$

Bu soruların telif hakları ÖSYM'ye aittir. Sorular ÖSYM'nin yazılı izni olmaksızın hiçbir kişi, kurum veya kuruluş tarafından kullanılamaz.

55. Aşağıdaki solunum sistemi örneklerinden hangisinin anaerobik kültür için kullanılması en uygundur?

- A) Bronkoalveoler lavaj B) Ekspektore balgam
C) İndüklenmiş balgam D) Endotrakeal aspirat
E) Transtrakeal aspirat

56. Aşağıdaki taşıma ortamlarından hangisinde gönderilen örneklerden bakteriyolojik kültür yapılmaz?

- A) Amies B) Stuart
C) Cary-Blair D) Formalin
E) Tamponlu gliserin

57. Aşağıdaki gıda kaynaklı enfeksiyon etkenlerinden hangisinin bulaşında pastörize olmamış süt ve süt ürünlerinin rol oynaması en az olasıdır?

- A) *Brucella melitensis* B) *Campylobacter jejuni*
C) *Salmonella enterica* D) *Listeria monocytogenes*
E) *Clostridium perfringens*

58. Aşağıdaki bakterilerden hangisi üreme siklusunda iki farklı form olması nedeniyle diğerlerinden farklılık gösterir?

- A) *Chlamydia trachomatis*
B) *Mycoplasma pneumoniae*
C) *Actinomyces israelii*
D) *Legionella pneumophila*
E) *Treponema pallidum*

59. Prömoni ön tanılı 65 yaşındaki kadın hastanın balgam örneğinden hazırlanan Gram boyalı preparatta çok sayıda polimorf nüveli lökosit gözlenmesine rağmen bakteri görülüyor. Bakteriyolojik kültürde kanlı agar besiyerinde üreme olmazken klinik şüphe nedeniyle ekim yapılan semi-selektif BCYE agar besiyerinde üçüncü günde üreme tespit ediliyor.

Bu tabloya neden olan en olası bakteri aşağıdakilerden hangisidir?

- A) *Haemophilus influenzae*
B) *Klebsiella oxytoca*
C) *Legionella pneumophila*
D) *Mycoplasma pneumoniae*
E) *Chlamydia pneumoniae*

60. Aşağıdaki *Rickettsiaceae* ailesi üyelerinden hangisinin rezervuarı insanlardır?

- A) *Rickettsia rickettsii* B) *Rickettsia akari*
C) *Orientia tsutsugamushi* D) *Rickettsia prowazekii*
E) *Rickettsia typhi*

Bu soruların telif hakları ÖSYM'ye aittir. Sorular ÖSYM'nin yazılı izni olmaksızın hiçbir kişi, kurum veya kuruluş tarafından kullanılamaz.

61. *Mycobacterium tuberculosis*'in hücre içinden temizlenmesi için enfekte makrofajları aktive eden başlıca sitokin ve bu sitokini salgılayan hücre aşağıdakilerden hangisinde birlikte verilmiştir?

- A) IL-12 – Dendritik hücre
- B) IL-4 – NK hücre
- C) IL-5 – Th2 hücre
- D) TGF-beta – B lenfosit
- E) IFN-gama – Th1 hücre

62. İki hafta önce hidrosefali tanısı ile ventriküloperitoneal şant takıldığı öğrenilen on aylık erkek bebek, ateş, hâlsizlik ve huzursuzluk nedeniyle acil servise getiriliyor.

Ön tanı olarak ventriküloperitoneal şant enfeksiyonu düşünülen bu bebekten izole edilmesi en olası etken aşağıdakilerden hangisidir?

- A) *Enterococcus faecalis*
- B) *Pseudomonas aeruginosa*
- C) *Staphylococcus epidermidis*
- D) *Escherichia coli*
- E) *Neisseria meningitis*

63. Serum aglütinasyon testinde kullanılan *Brucella abortus* antijenlerinin aşağıdaki bakterilerden hangisine karşı oluşmuş antikorlarla çapraz reaksiyon vermesi en az olasıdır?

- A) *Escherichia coli*
- B) *Shigella dysenteriae*
- C) *Vibrio cholerae*
- D) *Salmonella enterica*
- E) *Francisella tularensis*

64. Aşağıdaki virus – antiviral ilaç eşleştirmelerinden hangisi yanlıştır?

- A) İnfluenza A virus – Amantadin
- B) RSV – Ribavirin
- C) HSV – Foskarnet
- D) CMV – Lamivudin
- E) HIV – Tenofovir

65. Hişiltılı solunum yakınması nedeniyle hastaneye getirilen bir yaşındaki erkek bebek, fizik muayene sonucu bronşiolit ön tanısı ile hastaneye yatırılıyor. Hastadan alınan solunum sekresyonlarının moleküler analizi ile tespit edilen virusun, çıplak, ikozahedral kapsidli, tek zincirli bir DNA virusu olduğu anlaşılıyor.

Raporda etken olarak bildirilmesi en olası virus aşağıdakilerden hangisidir?

- A) Adenovirus
- B) Respiratuvar sinsityal virus
- C) Parainfluenza virus
- D) Coronavirus
- E) Bocavirus

Bu soruların telif hakları ÖSYM'ye aittir. Sorular ÖSYM'nin yazılı izni olmaksızın hiçbir kişi, kurum veya kuruluş tarafından kullanılamaz.

66. Erişkin ve yaşlı gezginlerin çoğunlukta olduğu turist gemisinde, yolcuların yaklaşık yarısını etkileyen gastroenterit salgını başlıyor. Hastalarda ateşsiz, ani başlayan, 1-2 gün süren, kan içermeyen sulu ishal ve şiddetli kusma görülüyor.

Aşağıdaki mikroorganizmalardan hangisinin bu tabloya yol açması en olasıdır?

- A) *Yersinia enterocolitica*
- B) Rotavirus
- C) *Entamoeba histolytica*
- D) Norovirus
- E) *Shigella dysenteriae*

67. Otuz yaşındaki kadın hasta, ateş, vajinal akıntı ve genital bölgesinde ortaya çıkan ağrılı yaralar nedeniyle polikliniğe başvuruyor.

Bu hastada lezyonun genital herpes olduğunun kanıtlanması için istenebilecek en hızlı, en duyarlı ve en özgül tanı yöntemi aşağıdakilerden hangisidir?

- A) Yara tabanından alınan örnekten hücre kültürü ile virus izolasyonu
- B) Yara tabanından alınan örnekte moleküler yöntemlerle viral DNA aranması
- C) Yara tabanından alınan örneğin Tzanck testi ile mikroskopik incelemesi
- D) Serum örneğinde ELISA testi ile anti-HSV tip II IgM tipi antikor aranması
- E) Yaradan alınan biyopsi örneğinin immunohistokimyasal incelemesi

68. Aşağıdakilerden hangisi, klinik örneklerde özellikle mantarlara ait yapıların mikroskopik olarak saptanması için kullanılan floresan boyadır?

- A) Potasyum hidroksit
- B) Kalkoflor beyazı
- C) Çini mürekkebi
- D) Laktofenol pamuk mavisi
- E) Auramin-Rhodamin

69. Aşağıdakilerden hangisi, *Cryptococcus gattii*'yi *Cryptococcus neoformans*'tan ayıran özelliklerden biri değildir?

- A) Coğrafi dağılımının daha sınırlı olması
- B) Başlıca ekolojik kaynağının okaliptus ağaçları olması
- C) Polisakkarit yapıda geniş bir kapsülü olması
- D) Sıklıkla bağışıklık sistemi sağlam kişilerde enfeksiyon oluşturması
- E) Nörolojik sekonder bırakma olasılığının daha yüksek olması

70. Aşağıdakilerden hangisi endemik mikoz etkenleri arasında yer alan gerçek patojen bir mantardır?

- A) *Pneumocystis jirovecii*
- B) *Cryptococcus neoformans*
- C) *Fusarium solani*
- D) *Histoplasma capsulatum*
- E) *Trichosporon asahii*

Bu soruların telif hakları ÖSYM'ye aittir. Sorular ÖSYM'nin yazılı izni olmaksızın hiçbir kişi, kurum veya kuruluş tarafından kullanılmamalıdır.

71. Parazitin yaşam döngüsünde gerekli olmamakla beraber parazitin larvasının yaşayabildiği ancak gelişip erişkin parazit hâline gelemediği, buna karşın başka konaklara bulaşının mümkün olduğu konak tipi aşağıdakilerden hangisidir?

- A) Kesin konak B) Ara konak
C) Rezervuar konak D) Paratenik konak
E) Tesadüfi konak

72. Sulu ishal şikâyetiyle getirilen 12 yaşındaki kemik iliği transplant alıcısı hastanın kan ve mukus içermeyen dışkı örneğinin mikroskopik incelemesinde; armut biçimli, kamçıları ile hareket eden, çift nükleuslu, 15 µm boyunda trofozoitler ile UV aydınlatmada otofloresans verme özelliği bulunan 10 µm çaplı ookistler saptanıyor.

Hastadaki bu tabloya yol açabilecek en olası etkenler aşağıdakilerin hangisinde birlikte verilmiştir?

- A) *Dientamoeba fragilis* – *Blastocystis* spp.
B) *Giardia lamblia* – *Cyclospora cayetanensis*
C) *Isospora belli* – *Cryptosporidium* spp.
D) *Giardia lamblia* – *Cryptosporidium* spp.
E) *Dientamoeba fragilis* – *Cyclospora cayetanensis*

73. I. IL-1
II. IL-4
III. IL-6
IV. IFN-gama
V. TGF-beta

Yukarıdakilerden hangileri CD4+ T hücrelerinin Th17 yönünde farklılaşması ve proliferasyonunda görev alan temel sitokinlerdir?

- A) I, II ve III B) I, II, ve IV C) II, IV ve V
D) I, III ve V E) III, IV ve V

74. Aşağıdakilerden hangisi prematür yenidoğanların, grup B streptokokların sistemik yayılımına daha yatkın olmasının nedenlerinden biri değildir?

- A) Kompleman düzeylerinin düşüklüğü
B) Sürfaktan düzeylerinin düşüklüğü
C) Spesifik maternal antikor yetersizliği
D) Lektin ailesi proteinlerin ekspresyon azlığı
E) Eozinofilik hücre sayısının yetersizliği

75. Antijen sunucu hücre tarafından eksprese edilen B7-1/B7-2 molekülünü bağlayarak T hücre uyarımını gerçekleştiren T hücre reseptörü aşağıdakilerden hangisidir?

- A) CD3 B) CD4 C) CD8
D) CD28 E) CD21

Bu soruların telif hakları ÖSYM'ye aittir. Sorular ÖSYM'nin yazılı izni olmaksızın hiçbir kişi, kurum veya kuruluş tarafından kullanılamaz.

76. Biyolojik savaş tehdidi olarak şarbon riski olan bölgeye giden kişilere profilaksi amacıyla aşağıdakilerden hangisinin önerilmesi en uygundur?

- A) Penisilin G B) Amoksisilin C) Gentamisin
D) Tetrasiklin E) Siprofloksasin

77. Altmış beş yaşındaki multipl miyelom hastasında; kemik iliği biyopsisinin mikroskopik incelemesinde plazma hücrelerinde homojen eozinofilik, PAS pozitif birikimler tespit ediliyor.

Bu birikimler hücrenin hangi organelinde yoğun olarak bulunur?

- A) Mitokondri
B) Sitoplazmik serbest ribozom
C) Nükleus
D) Fagozom
E) Granüllü endoplazmik retikulum

78. Damar dışındaki lökositlerin inflamasyon bölgesine kemotaksisinde;

- I. Tromboksan A₂
II. Lökotrien B₄
III. Prostaglandin I₂
IV. Bakteriyel peptidler

moleküllerinden hangileri önemli rol oynar?

- A) I ve II B) I ve III C) I ve IV
D) II ve III E) II ve IV

79. Konjestif kalp yetmezliği olan bir hastadan torasentez ile alınan sıvıya ilişkin;

- I. Proteinden zengindir.
II. Görünümü berraktır.
III. Glukoz içeriği plazma ile benzerdir.

ifadelerinden hangileri doğrudur?

- A) Yalnız I B) Yalnız II C) Yalnız III
D) I ve II E) II ve III

80. Aşağıdakilerden hangisi kalp yaşlanması ile ilgili bir bulgu değildir?

- A) Mitral kapakçıkta kalsifikasyon
B) Epikardial yağ dokuda artma
C) Sol atrium iç hacminde azalma
D) Aort elastik liflerinde parçalanma
E) Miyokarda amiloid birikimi

81. Baş ağrısı, ateş, hâlsizlik ve kilo kaybı şikâyetleriyle başvuran 72 yaşındaki kadın hastanın alın bölgesinde kızarıklık ve damar trasesinde palpasyonla hassasiyet saptanıyor. Bu bölgeden alınan biyopside damar duvarında yoğun inflamatuvar infiltrasyon izleniyor. Serumda bakılan ANCA testi negatif bulunuyor.

Aşağıdakilerden hangisi bu lezyonda beklenen bulgulardan biri değildir?

- A) Granüloamatöz reaksiyon
- B) Elastik lif parçalanması
- C) Damar boyunca diffüz tutulum
- D) İntimal kalınlaşma
- E) Tromboz

82. Yirmi yedi yıldır kömür madeni işçisi olarak çalışan 53 yaşındaki erkek hasta dispne ve kronik öksürük şikâyetleriyle başvuruyor. Hastanın hiç sigara içmediği öğreniliyor.

Bu olgu ile ilgili;

- I. Akciğerdeki lezyonlar üst loblarda daha yoğundur.
- II. Hasta, akciğer kanseri için yüksek risk altındadır.
- III. Hiler lenf nodlarında yumurta kabuğu şeklinde kalsifikasyon beklenir.

ifadelerinden hangileri doğrudur?

- A) Yalnız I
- B) Yalnız II
- C) Yalnız III
- D) I ve II
- E) II ve III

83. Ürotelyal papiller lezyonların derecelendirmesinde;

- I. Tümör boyutu
- II. Hücresel polarite kaybı
- III. Muskularis propriaya invazyon

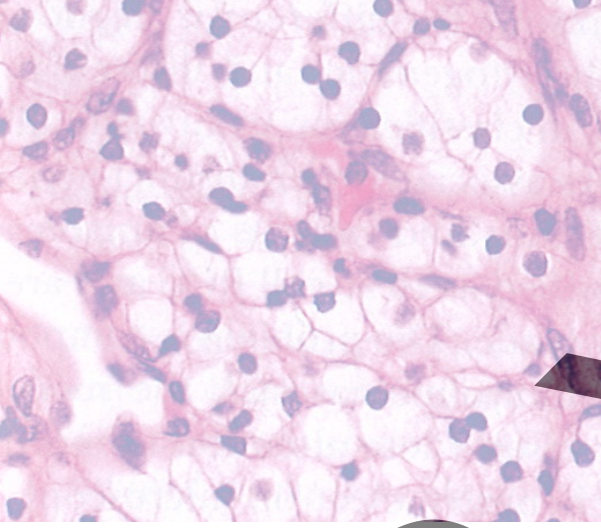
özelliklerinden hangileri dikkate alınır?

- A) Yalnız I
- B) Yalnız II
- C) Yalnız III
- D) I ve II
- E) I ve III

ÖSYM

Bu soruların telif hakları ÖSYM'ye aittir. Sorular ÖSYM'nin yazılı izni olmaksızın hiçbir kişi, kurum veya kuruluş tarafından kullanılamaz.

84. Altmış beş yaşındaki kadın hasta, iki aydır süregelen tek taraflı künt nitelikte yan ağrısı yakınmasıyla başvuruyor. Laboratuvar tetkiklerinde polisitemi ve hematüri saptanıyor. Abdominal tomografide görülen kitle üzerine hasta ameliyata alınıp tümör eksize ediliyor. Lezyonun mikroskopik görünümü aşağıda verilmiştir.



Bu hastada aşağıdakilerden hangisinin saptanması en olasıdır?

- A) Feokromasitoma
- B) Renal pelvisin değişici epitel hücreli karsinomu
- C) Renal hücreli karsinom
- D) Anjiyomiyolipom
- E) Kolon adenokarsinom metastazı

85. Polikistik over sendromu olan ve anormal vajinal kanama şikâyetiyle başvuran 46 yaşındaki kadın hastaya endometrial biyopsi yapılıyor. Biyopsi materyalinin mikroskopik incelemesinde; bir alanda, endometrial stroma içinde düzensiz şekilli kompleks glandüler yapıların sırt sırta verdiği görülüyor. Bu alandaki hücrelerin bazal polaritesini kaybettiği, düzensiz yuvarlak nükleuslu ve belirgin nükleollü olduğu izleniyor.

Bu lezyon için en olası histopatolojik tanı aşağıdakilerden hangisidir?

- A) Düzensiz proliferatif endometriyum
- B) Atipili hiperplazi
- C) Endometrial polip
- D) Atipik endometriozis
- E) Tubal metaplazi

86. Sağ memede kitle yakınmasıyla başvuran 55 yaşındaki kadın hastanın eksizyonel biyopsisinin histopatolojik incelemesinde; kistik boşluklar içerisine doğru uzanarak yapraksı çıkıntılar oluşturan, yüzeyi epitel ile örtülü proliferatif stromal alanlar dikkati çekiyor. Stromal hücrelerde yüksek selülarite, nükleer pleomorfizm ve yüksek mitotik aktivite saptanıyor.

Bu kitle için en olası tanı aşağıdakilerden hangisidir?

- A) Fibroadenom
- B) Duktal karsinoma in-situ
- C) Filloides tümörü
- D) Meme hamartomu
- E) Radial skar

Bu soruların telif hakları ÖSYM'ye aittir. Sorular ÖSYM'nin yazılı izni olmaksızın hiçbir kişi, kurum veya kuruluş tarafından kullanılamaz.

87. I. Soliter nodüllerin neoplastik olma olasılığı, multipl olanlara oranla daha yüksektir.
II. Yaşlılardaki nodüllerin neoplastik olma olasılığı, genç hastalardaki nodüllere oranla daha yüksektir.
III. Erkek hastalardaki nodüllerin neoplastik olma olasılığı, kadın hastalardaki nodüllere oranla daha yüksektir.

Tiroid nodülleri ile ilgili yukarıdaki ifadelerden hangileri doğrudur?

- A) Yalnız I B) Yalnız II C) Yalnız III
D) I ve III E) II ve III

88. **Deri melanomunda patolojik TNM sınıflama sistemindeki T kategorisini belirlemede;**

- I. Hücre tipi
II. Ülserasyon
III. Tümör kalınlığı

özelliklerinden hangileri dikkate alınır?

- A) Yalnız I B) Yalnız II C) Yalnız III
D) I ve II E) II ve III

89. **Yumuşak doku tümörleri ve bu tümörlerin farklılaştıkları hücrelere ilişkin;**

- I. Desmoid tümör – Fibroblast
II. Ewing sarkomu – Endotel
III. Kaposi sarkomu – Düz kas

eşleştirmelerinden hangileri doğrudur?

- A) Yalnız I B) Yalnız II C) Yalnız III
D) I ve II E) II ve III

90. Hemorajik şok nedeniyle hastaneye getirilen ve yaklaşık 24 saat sonra eksitus olan hastanın otopsisinde, beyinde bazı hücrelerde büzülme, sitoplazmik eozinofili, nükleer piknoz ve Nissl cisimciklerinde kayıp saptanıyor.

Bu olguda histopatolojik değişikliklerin izlendiği hücre aşağıdakilerden hangisidir?

- A) Mikroglia B) Astrosit
C) Oligodendrosit D) Ependim
E) Nöron

91. **Aşağıdaki lezyonlardan hangisi çocuklarda şiddetli kronik kurşun zehirlenmesinde daha çok ilişkilidir?**

- A) Dinde hiperkeratoz
B) Katarakt
C) Hepatik anjiyosarkom
D) Akciğer alveolarında epitelyal hasar
E) Kortikal nöronlarda nekroz

92. **Erken çocukluk döneminde başlayan ve tekrarlayan bakteriyel enfeksiyonlar ile seyreden "kronik granümatöz hastalık" olgularında aşağıdaki immünojenik süreçlerin hangisinde defekt vardır?**

- A) Lökosit adezyonu
B) Opsonizasyon
C) Kompleman aktivasyonu
D) Bakterinin hücre içine alınması
E) Fagosit edilen bakterinin parçalanması

93. Otuz beş gün önce böbrek nakli olan hasta; hâlsizlik, idrar miktarında azalma ve bulantı şikâyetleriyle başvuruyor. Hastada kreatinin artışı tespit ediliyor.

Bu hastadan alınacak böbrek iğne biyopsisinde aşağıdakilerden hangisinin saptanması en az olasıdır?

- A) Endotelit
B) Lenfositik tübülit
C) Tübüler atrofi
D) Arteriyel fibrinoid nekroz
E) İnterstisyel inflamasyon

94. I. Siklin D
II. CDH1
III. CDK4
IV. p21

Yukarıdaki proteinlerden hangilerinin oluşturduğu kompleks RB proteininin hiperfosforilasyonunu sağlayarak hücrenin proliferasyonuna yol açar?

- A) I ve II
B) II ve IV
C) III ve IV
D) I ve III
E) II ve III

95. Timomalar ile ilgili aşağıdaki ifadelerden hangisi doğrudur?

- A) Epitel kökenli tümörlerdir.
B) İmmatür B lenfositler ve plazma hücreleri içerir.
C) Çocuklarda daha sık görülür.
D) Birden fazla germ yaprağına farklılaşma gösterebilir.
E) En sık posterior mediastende görülür.

96. Kırk sekiz yaşındaki erkek hastanın aral bölgesindeki eritemli alanlardan alınan biyopside; skuamöz epitel içinde soluk ve pembe sitoplazmalı, intrasitoplazmik mütisün içeren atipik epitelyal hücreler izleniyor. İmmünohistokimyasal boyamada bu hücrelerin sitokeratin 20 ile pozitif reaksiyon gösterdiği saptanıyor.

Bu olgu için en olası tanı aşağıdakilerden hangisidir?

- A) Kondilom
B) Skuamöz hücreli karsinom
C) Malın melanom
D) Bowen hastalığı
E) Paget hastalığı

ÖSYM
Bu soruların telif hakları ÖSYM'ye aittir. Sorular ÖSYM'nin izni olmaksızın hiçbir kişi, kurum veya kuruluş tarafından kullanılamaz.

97. Gastrointestinal stromal tümörlerde prognozun belirlenmesinde,

- I. Tümör çapı
- II. Mitotik indeks
- III. Anatomik lokalizasyon

özelliklerinden hangileri dikkate alınır?

- A) Yalnız I
- B) Yalnız III
- C) I ve II
- D) II ve III
- E) I, II ve III

98. Ani gelişen sarılık ile başvuran ve akut hepatit A tanısı alan 27 yaşındaki kadın hastanın izleminde akut karaciğer yetmezliği geliyor. Hastaya acil olarak kadavradan karaciğer nakli yapılıyor.

Hepatektominin histopatolojik incelemesinde aşağıdaki bulgulardan hangisinin saptanması en olasıdır?

- A) Parankimin fibröz bandlaşmalarla nodüllere ayrılmış olması
- B) Parankimde masif nekroz
- C) Disse aralığının fibroblastik proliferasyon ile obstrüksiyonu
- D) Hepatik ven obstrüksiyonu
- E) Diffüz mikroveziküler steatoz

99. Aşağıdaki semptomimetik ilaçlardan hangisinin refleks bradikardiye neden olması en olasıdır?

- A) Dopamin
- B) Adrenalin
- C) Noradrenalin
- D) Dobutamin
- E) İzoproterenol

100. Gut hastalığı tedavisinde kullanılan aşağıdaki ilaçlardan hangisi serum ürik asit düzeyini düşürmez?

- A) Probenesid
- B) Allopürinol
- C) Febuksostat
- D) Kolşisin
- E) Peglotikaz

101. Aşağıdakilerden hangisi alfa₁ adrenerjik reseptörlerin uyarılmasıyla ortaya çıkan bir yanıtır?

- A) Kalp atım hızında artma
- B) Bronkodilatasyon
- C) Renin salımında artma
- D) Pupillerde dilatasyon
- E) Cilt damarlarında gevşeme

102. Aşağıdakilerden hangisi KOAH tedavisinde kullanılan uzun etkili antikolinerjik bronkodilatatörlerden biridir?

- A) Salmeterol
- B) İpratropium
- C) Tiotropium
- D) Formoterol
- E) İndakaterol

103. Aşağıdaki beta blokör ilaçlardan hangisi diğerlerine göre daha az bronkokonstriksiyon yapar?

- A) Nadolol
- B) Karvedilol
- C) Metoprolol
- D) Propranolol
- E) Timolol

104. Aşağıdaki psikoaktif maddelerden hangisinin halüsinojen etkisi yoktur?

- A) Fentanil
- B) Fensiklidin
- C) Metilendioksimetamfetamin
- D) Liserjik asit dietilamid
- E) Ketamin

105. Benzodiazepinlerle ilgili aşağıdaki ifadelerden hangisi yanlıştır?

- A) GABA_A reseptörü üzerinden etki gösterirler.
- B) Hücre içine Cl⁻ girişini artırırlar.
- C) Etkinlikleri GABA varlığına bağlıdır.
- D) Hücrede hiperpolarizasyona neden olurlar.
- E) Reseptörde GABA ile aynı noktaya bağlanırlar.

106. Beta-lenfosit stimülatörünü inhibe eden bir monoklonal antikor olan belimumab aşağıdaki hastalıklardan hangisinin tedavisinde kullanılır?

- A) Romatoid artrit
- B) Psöriyatik artrit
- C) Sistemik lupus eritematozus
- D) Ankilozan spondilit
- E) Enteropatik artrit

107. Aşağıdakilerden hangisi glokom tedavisinde kullanılan bir prostanoiddir?

- A) Misoprostol
- B) Epoprostenol
- C) Alprostadil
- D) Bimatoprost
- E) Treprostinil

108. Aşağıdaki oral antikoagülan ilaçlardan hangisi sabit dozlarda kullanıldığında koagülasyon parametrelerinin rutin izleminin yapılması gerekliliği diğerlerinden daha azdır?

- A) Varfarin
- B) Fenprokumon
- C) Fenindion
- D) Dabigatran
- E) Asepokumarol

109. Yüksek riskli atrial fibrilasyonlu hastalarda kullanım endikasyonu olan ancak ağır kalp yetmezliği olan hastalarda mortaliteyi artırdığı gösterilen, potasyum kanal blokörü ve beta-adrenerjik blokör etkisi bulunan ilaç aşağıdakilerden hangisidir?

- A) Dronedaron
- B) Disopiramid
- C) Kinidin
- D) Vernakalant
- E) Prokainamid

110. Sakubitril ile ilgili aşağıdaki ifadelerden hangisi yanlıştır?

- A) Nefrilizin inhibitörüdür.
- B) Enalapril ile kombine preparat hâlinde kullanılır.
- C) Natriüretik peptidlerin yıkımını azaltır.
- D) Düşük ejeksiyon fraksiyonlu kalp yetmezliği tedavisinde endikedir.
- E) Aktif metabolitine dönüşerek etki gösterir.

111. Sukralfat kullanımında en sık görülen yan etki aşağıdakilerden hangisidir?

- A) Konstipasyon
- B) Kusma
- C) Kan basıncı artışı
- D) Hâlsizlik
- E) Baş ağrısı

112. Aşağıdaki bakterilerden hangisi, tigesiklinin etki spektrumu içerisinde yer almaz?

- A) *Pseudomonas aeruginosa*
- B) *Staphylococcus aureus*
- C) *Acinetobacter baumannii*
- D) *Klebsiella pneumoniae*
- E) *Bacteroides fragilis*

113. I. Peptidoglikanın D-Ala-D-Ala kısmına bağlanarak hücre duvarı sentezini inhibe eder.
II. Bakteriyel hücre membran potansiyelini bozarak membran permeabilitesini artırır.
III. Enolpirüvat transferazı inhibe eder.

Telavansinin etki mekanizmasıyla ilgili yukarıdaki ifadelerden hangileri doğrudur?

- A) Yalnız I
- B) Yalnız II
- C) II ve III
- D) I ve II
- E) I, II ve III

114. I. *Ascaris lumbricoides*

II. *Taenia saginata*

III. *Echinococcus granulosus*

Pirantel pamoat yukarıdaki helmint enfeksiyonlarının hangilerinde birinci seçenek ilaçlar arasındadır?

- A) Yalnız I
- B) Yalnız III
- C) I ve II
- D) I ve III
- E) II ve III

115. Aşağıdaki antineoplastik ilaçlardan hangisi, histon deasetilaz inhibisyonu yapar ve kutanöz T-hücreli lenfoma tedavisinde kullanılır?

- A) Brentuksimab
- B) Romidepsin
- C) Elotuzumab
- D) Pleriksafor
- E) Talidomid

Bu soruların telif hakları ÖSYM'ye aittir. Sorular ÖSYM'nin yazılı izni olmaksızın hiçbir kişi, kurum veya kuruluş tarafından kullanılamaz.

116. Aşağıdaki insülin preparatlarından hangisinin kan glukozunu düşürme etkisi en hızlı başlar?

- A) İnsülin glulisin B) Regüler insülin
C) İnsülin detemir D) İnsülin glarjin
E) NPH insülin

117. Aşağıdaki ilaçlardan hangisi akromegali tedavisinde kullanılmaz?

- A) Pasireotid B) Oktreotid
C) Löprolid D) Lanreotid
E) Pegvisomant

118. Aşağıdaki ağır metallerden hangisinin zehirlenmesinin tedavisinde dimerkaprol kullanılmaz?

- A) Arsenik B) Cıva C) Kurşun
D) Demir E) Altın

119. Aşağıdakilerden hangisi kansere bağlı hiperkalseminin tedavisinde önerilmez?

- A) Zoledronik asit B) Denosumab C) Kalsitonin
D) Galyum nitrat E) Rasburikaz

120. Aşağıdaki durumlardan hangisinin tedavisinde tolvaptan kullanılmaz?

- A) Konjestif kalp yetmezliğine bağlı hiponatremi
B) Uygunsuz ADH sendromuna bağlı hiponatremi
C) Serebral tuz kaybı sendromu
D) Kronik karaciğer hastalığına bağlı hiponatremi
E) Polikistik böbrek hastalığı

SINAVDA UYULACAK KURALLAR

1. Sınav salonunda saate entegre kamera ile kayıt yapılıyor ise kamera kayıtlarının incelenmesinden sonra sınav kurallarına uymadığı tespit edilen adayların sınavları, ÖSYM Yönetim Kurulunca geçersiz sayılacaktır.
2. Cep telefonu ile sınava girmek kesinlikle yasaktır. Adayların sınav binasına; her türlü delici ve kesici alet, ateşli silah, çanta, cüzdan, cep telefonu, saat (kol saati ve her türlü saat), anahtarlık, her türlü araç anahtarı, kablosuz iletişim sağlayan bluetooth ve benzeri cihazlar ile; kulaklık, kolye, küpe, yüzük (alyans hariç), bilezik broş ve diğer takılar, her türlü plastik, cam eşya (şeffaf/numaralı gözlük hariç), plastik ve metal içerikli eşyalar (başörtü için kullanılan boncuklu/boncuksuz toplu iğne, para, anahtarlıksız basit anahtar, ulaşım kartı, basit tokalı kemer, basit tel toka ve basit piercing (taşsız, metal top veya sivri uçlu) hariç) banka/kredi kartı vb. kartlarla, her türlü elektronik/mekanik cihaz ve her türlü müsvedde kâğıt, defter, kalem, silgi, kalemtraş, kitap, ders notu, sözlük, dergi, gazete ve benzeri yayınlar, cetvel, pergel, açılöçer ve bu gibi araçlarla, yiyecek içecek (şeffaf pet şişe içerisinde bandajı çıkarılmış su hariç), ilaç ve diğer tüketim maddeleri ile gelmeleri yasaktır. Bu tür eşya, araç-gereçlerle sınav girmiş adaylar mutlaka Salon Tutanağı'na yazılacak, bu adayların sınavı geçersiz sayılacaktır. Ancak, ÖSYM Başkanlığı tarafından belirlenen Engelli ve Yedek Sınav Evrakı Yönetim Merkezi (YSYM) binalarında sınava girecek olan engelli adayların sınav giriş belgelerinde yazılı olan araç-gereçler, cihazlar vb. yukarıda belirtilen yasakların kapsamı dışında değerlendirilecektir.
3. Bu sınav için verilen cevaplama süresi **150 dakikadır (2,5 saat)**. Sınav başladıktan sonra **ilk 110** dakika içinde adayın sınavdan çıkmasına kesinlikle izin verilmeyecektir. **Bu süreler dışında, cevaplama sınav bitmeden tamamlarsanız cevap kâğıdınızı ve soru kitapçığınızı salon görevlilerine teslim ederek salonu terk edebilirsiniz. Bildirilen sürelerle aykırı davranışlardan adayın kendisi sorumludur.**
4. Sınav salonundan ayrılan aday, her ne sebeple olursa olsun, tekrar sınav salonuna alınmayacaktır.
5. Sınav süresince görevlilerle konuşmak, görevlilere soru sormak yasaktır. Aynı şekilde görevlilerde adaylarla yakından ve alçak sesle konuşmaları ayrıca adayların birbirinden kalem, silgi vb. şeyleri istemeleri kesinlikle yasaktır.
6. Sınav sırasında, görevlilerin her türlü uyarısına uymak zorundasınız. Sınavınızın geçeri sayılması, her şeyden önce, sınav kurallarına uymanıza bağlıdır. Kurallara aykırı davranışta bulunanlar ve yapılacak uyarılara uymayanlar Salon Tutanağı'na yazılacak ve sınavları geçersiz sayılacaktır.
7. Sınav sırasında kopya çeken, çekmeye kalkışan, kopya veren, kopya çekilmesine yardım edenler Salon Tutanağı'na yazılacak ve bu adayların sınavları geçersiz sayılacaktır. Adayların test sorularına verdikleri cevapların dağılımları bilgi işlem yöntemleriyle incelenecek, bu incelemelerden elde edilen bulgular bireysel veya toplu olarak kopya çekildiğini gösterirse kopya eylemine katılan adayın/adayların sınavı geçersiz sayılacak ayrıca bu aday/adaylar 2 yıl boyunca ÖSYM tarafından düzenlenen hiçbir sınava başvuru yapamayacak ve sınava giremeyecektir. Sınav görevlileri bir salondaki sınavın, kurallara uygun biçimde yapılmadığını, toplu kopya girişiminde bulunulduğunu raporlarında bildirdiği takdirde, ÖSYM bu salonda sınava giren tüm adayların sınavını geçersiz sayabilir.
8. Cevap kâğıdında doldurmanız gereken alanlar bulunmaktadır. Bu alanları doldurunuz. Cevap kâğıdınızı başkaları tarafından görülmeyecek şekilde tutmanız gerekmektedir. Cevap kâğıdına yazılacak her türlü yazıda ve yapılacak bütün işaretlemelerde kursun kalem kullanılacaktır. Sınav süresi bittiğinde cevapların, cevap kâğıdına işaretlenmiş olması gerekir. Soru kitapçığına işaretlenen cevaplar geçerli değildir.
9. Soru kitapçığınızı alır almaz kitapçık kapağında bulunan alanları doldurunuz. Size söylendiği zaman sayfaların eksik olup olmadığını, kitapçıkta basım hatalarının bulunup bulunmadığını ve soru kitapçığının her sayfasında basılı bulunan soru kitapçık numarasının, kitapçığın ön kapağında basılı soru kitapçık numarasıyla aynı olup olmadığını kontrol ediniz. Soru kitapçığının sayfası eksik veya basım hatalıysa değiştirilmesi için salon başkanına başvurunuz. **Size verilen soru kitapçığının numarasını cevap kâğıdınızdaki "Soru Kitapçık Numarası" alanına yazınız ve kodlayınız. Cevap kâğıdınızdaki "Soru kitapçık numaramı doğru kodladım." kutucuğunu işaretleyiniz. Soru kitapçığı üzerinde yer alan Soru Kitapçık Numarasını doğru kodladığınızı beyan eden alanı imzalayınız.**
10. Sınav sonunda soru kitapçıkları toplanacak ve ÖSYM'de incelenecektir. Soru kitapçığının sayfalarını koparmayınız. Soru kitapçığının bir sayfası bile eksik çıkarsa sınavınız geçersiz sayılacaktır.
11. Cevap kâğıdına ve soru kitapçığına yazılması ve işaretlenmesi gereken bilgilerde bir eksiklik ve/veya yanlışlık olması hâlinde sınavınızın değerlendirilmesi mümkün değildir, bu husustaki özen yükümlülüğü ve sorumluluk size aittir.
12. Soruları ve/veya bu sorulara verdiğiniz cevapları ayrı bir kâğıda yazıp bu kâğıdı dışarı çıkarmanız kesinlikle yasaktır.
13. **Sınav salonundan ayrılmadan önce, soru kitapçığınızı, cevap kâğıdınızı ve sınava giriş belgenizi salon görevlilerine eksiksiz olarak teslim ediniz. Bu konudaki sorumluluk size aittir.**
14. Sınav süresi salon görevlilerinin "SINAV BAŞLAMIŞTIR" uyarısıyla başlar, "SINAV BİTMİŞTİR" uyarısıyla sona erer.

Bu testlerin her hakkı saklıdır. Hangi amaçla olursa olsun, testlerin tamamının veya bir kısmının Merkezimizin yazılı izni olmadan kopya edilmesi, fotoğrafının çekilmesi, herhangi bir yolla çoğaltılması, yayımlanması ya da kullanılması yasaktır. Bu yasağa uymayanlar gerekli cezai sorumluluğu ve doğacak tüm mali külfeti peşinen kabullenmiş sayılır.

04-10-2020

TEMEL TIP BİLİMLERİ TESTİ TEMEL TIP BİLİMLERİ TESTİ TEMEL TIP BİLİMLERİ TESTİ

- | | | |
|-------|-------|--------|
| 1. D | 48. E | 95. A |
| 2. A | 49. B | 96. E |
| 3. A | 50. E | 97. E |
| 4. A | 51. D | 98. B |
| 5. C | 52. C | 99. C |
| 6. B | 53. B | 100. D |
| 7. D | 54. D | 101. D |
| 8. D | 55. E | 102. C |
| 9. E | 56. D | 103. C |
| 10. D | 57. E | 104. A |
| 11. E | 58. A | 105. E |
| 12. B | 59. C | 106. C |
| 13. C | 60. D | 107. D |
| 14. C | 61. E | 108. D |
| 15. D | 62. C | 109. A |
| 16. E | 63. B | 110. B |
| 17. A | 64. D | 111. A |
| 18. C | 65. E | 112. A |
| 19. C | 66. D | 113. D |
| 20. A | 67. B | 114. A |
| 21. E | 68. B | 115. B |
| 22. D | 69. C | 116. A |
| 23. C | 70. D | 117. C |
| 24. E | 71. D | 118. D |
| 25. E | 72. B | 119. E |
| 26. A | 73. B | 120. C |
| 27. B | 74. B | |
| 28. A | 75. D | |
| 29. E | 76. E | |
| 30. B | 77. E | |
| 31. A | 78. E | |
| 32. C | 79. E | |
| 33. B | 80. C | |
| 34. B | 81. C | |
| 35. A | 82. A | |
| 36. B | 83. B | |
| 37. E | 84. C | |
| 38. B | 85. B | |
| 39. A | 86. C | |
| 40. B | 87. D | |
| 41. E | 88. E | |
| 42. E | 89. A | |
| 43. D | 90. E | |
| 44. D | 91. E | |
| 45. B | 92. E | |
| 46. E | 93. C | |
| 47. D | 94. D | |

ÖSYM

Bu soruların telif hakları ÖSYM'ye aittir. Sorular ÖSYM'nin yazılı izni olmaksızın hiçbir kişi, kurum veya kuruluş tarafından kullanılamaz.