



T.C. Ölçme, Seçme ve Yerleştirme Merkezi

**TIPTA UZMANLIK EĞİTİMİ GİRİŞ SINAVI  
(2021-TUS 2. DÖNEM)**

**TEMEL TIP BİLİMLERİ TESTİ**

**5 EYLÜL 2021  
SABAH OTURUMU**

*Bu testlerin her hakkı saklıdır. Hangi amaçla olursa olsun, testlerin tamamının veya bir kısmının Merkezimizin yazılı izni olmadan kopya edilmesi, fotoğrafının çekilmesi, herhangi bir yolla çoğaltılması, yayımlanması ya da kullanılması yasaktır. Bu yasağa uymayanlar gerekli cezai sorumluluğu ve testlerin hazırlanmasındaki mali külfeti peşinen kabullenmiş sayılır.*

# ÖSYM

## AÇIKLAMA

1. Bu kitapçıkta toplam **120 soru** bulunmaktadır.
2. Bu test için verilen cevaplama süresi **150 dakikadır (2,5 saat)**.
3. Bu test puanlanırken doğru cevaplarınızın sayısından yanlış cevaplarınızın sayısının dörtte biri çıkarılacak ve kalan sayı bu test ile ilgili ham puanınız olacaktır.
4. Kitapçığın sayfalarındaki boş yerleri müsvedde için kullanabilirsiniz.
5. Cevaplamaya, istediğiniz sorudan başlayabilirsiniz. Bir soru ile ilgili cevabınızı, cevap kağıdında o soru için ayrılmış olan yere işaretlemeyi unutmayınız.
6. Bu kitapçıkta yer alan her sorunun sadece bir doğru cevabı vardır. Cevap kağıdında bir soru için birden çok cevap yeri işaretlenmişse o soru yanlış cevaplanmış sayılacaktır. İşaretlediğiniz bir cevabı değiştirmek istediğinizde, silme işlemi çok iyi yapmanız gerektiğini unutmayınız.
7. Sınavda uyulacak kurallar bu kitapçığın arka kapağında belirtilmiştir.

Bu testte 120 soru vardır.

1. Ağaçtan düşme sonrası, ayağında ağrı ve şişme şikâyetleri nedeniyle acil polikliniğe başvuran hastanın fizik muayenesinde ayak tabanında yaygın ağrısı olduğu ve ayak medial kemerinde çökme olduğu anlaşılıyor. Hastanın lateral ayak bileği grafisinde caput tali'nin inferiora doğru disloke olduğu görülüyor.

**Bu hastada yaralanmış olması en olası anatomik yapı aşağıdakilerden hangisidir?**

- A) Aponeurosis plantaris  
B) Ligamentum calcaneonaviculare plantare  
C) Ligamentum talocalcaneum mediale  
D) Ligamentum calcaneocuboideum  
E) Ligamentum plantare longum

2. Aşağıdaki eklemlerden hangisi eklem yüzünün şekline ve hareketlerine göre, articulatio plana grubu içerisinde değerlendirilir?

- A) Articulatio acromioclavicularis  
B) Articulatio radioulnaris proximalis  
C) Articulatio atlantoaxialis mediana  
D) Articulatio carpometacarpalis pollicis  
E) Articulatio metacarpophalangeas

3. Plexus brachialis bloğu yapılan 68 yaşındaki kadın hastada, işlem sonrasında scapula alata gelişiyor. Fizik muayenede istirahat hâlindeyken scapula'nın eleve ve hafif medial rotasyonda olduğu görülüyor.

**Bu hastada, plexus brachialis bloğu esnasında aşağıdaki sinirlerden hangisinin yaralanmış olması en olasıdır?**

- A) Nervus accessorius  
B) Nervus dorsalis scapulae  
C) Nervus suprascapularis  
D) Nervus thoracicus longus  
E) Nervus axillaris

4. Scapula'nın angulus inferior'u fizik muayenede yüzeysel anatomik işaret noktası olarak sıklıkla kullanılır.

**Anatomik duruştaki erişkin bir kişide angulus inferior aşağıdaki vertebral düzeylerden hangisindedir?**

- A) T3 B) T5 C) T7 D) T9 E) T11

Bu soruların telif hakları ÖSYM'ye aittir. Sorular ÖSYM'nin yazılı izni olmaksızın hiçbir kişi, kurum veya kuruluş tarafından kullanılamaz.

5. Arteria tibialis posterior'dan nabız alabilmek için en uygun bölge aşağıdakilerden hangisidir?

- A) Ön tarafta malleolus lateralis ve medialis'in arası
- B) Malleolus lateralis'in önü
- C) Malleolus lateralis'in arkası
- D) Malleolus medialis'in önü
- E) Malleolus medialis'in arkası

6. Sağ gözünü aşağı, yukarı ve mediale hareket ettirememeye şikâyetleriyle hastaneye başvuran 35 yaşındaki kadın hastada tentorial herniasyon olduğu saptanıyor.

**Bu hastada görülen klinik tabloya yol açan basının aşağıdaki sinirlerden hangisinde meydana gelmiş olması en olasıdır?**

- A) Nervus opticus
- B) Nervus oculomotorius
- C) Nervus trochlearis
- D) Nervus trigeminus
- E) Nervus abducens

7. Ayağın lateral bölgesindeki minör bir cerrahi girişim için malleolus lateralis'in hemen arkasından subkutanöz lokal anestezi enjekte eden bir cerrahın bloke etmeyi amaçladığı en olası sinir aşağıdakilerden hangisidir?

- A) Nervus tibialis posterior
- B) Nervus fibularis profundus
- C) Nervus saphenus
- D) Nervus fibularis superficialis
- E) Nervus suralis

8. Vücutta ait bilinçli proprioseptin iki nokta diskriminasyonu ve vibrasyon duyularının taşındığı yol aşağıdakilerden hangisidir?

- A) Tractus spinothalamicus anterior
- B) Fasciculus gracilis ve cuneatus
- C) Tractus spinothalamicus posterior
- D) Tractus spinocerebellaris posterior
- E) Tractus spinothalamicus posterior

ÖSYM

Bu soruların telif hakları ÖSYM'ye aittir. Sorular ÖSYM'nin yazılı izni olmaksızın hiçbir kişi, kurum veya kuruluş tarafından kullanılamaz.

9. Beyin omurilik sıvısı sirkülasyonunda rol alan "granulationes arachnoideae"nin çevresinde en fazla bulunduğu duramater ven sinusu aşağıdakilerden hangisidir?

- A) Sinus sagittalis superior
- B) Sinus sagittalis inferior
- C) Sinus sigmoideus
- D) Sinus petrosus inferior
- E) Sinus cavernosus

10. Aşağıdakilerden hangisi membrana quadrangularis'in serbest alt kenarıdır?

- A) Ligamentum vocale
- B) Ligamentum vestibulare
- C) Plica aryepiglottica
- D) Ligamentum thyroepiglotticum
- E) Conus elasticus

11. Spermium'un ovum'u en sık dölediği yer aşağıdakilerden hangisidir?

- A) Infundibulum tubae uterinae
- B) Fimbriae tubae uterinae
- C) Ampulla tubae uterinae
- D) Isthmus tubae uterinae
- E) Ostium abdominale tubae uterinae

12. İnguinal kanala anulus inguinalis profundus'tan girerek labium majus pudendi'nin subkutanöz dokularına kadar uzanabilen anatomik yapı aşağıdakilerden hangisidir?

- A) Ligamentum sacrotuberale
- B) Ligamentum cardinale
- C) Ligamentum rectouterinum
- D) Ligamentum pubocervicale
- E) Ligamentum teres uteri

13. Kolesistektomi sırasında arteria cystica bağlanırken kılavuz bir bölge olan Calot üçgeninin medial kenarını aşağıdaki anatomik yapılardan hangisi oluşturur?

- A) Ductus choledochus
- B) Ductus cysticus
- C) Ductus hepaticus communis
- D) Ductus hepaticus sinister
- E) Ductus pancreaticus

14. Hem omentum minus hem de omentum majus'un yapıstığı organ ve organ bölümü aşağıdakilerin hangisinde birlikte verilmiştir?

- A) Karaciğer — Lobus quadratus  
B) Mide — Curvatura major  
C) Mide — Incisura angularis  
D) Duodenum — Pars superior  
E) Duodenum — Pars inferior

15. Aşağıdakilerden hangisinin yapısında E-kaderin-katenin kompleksi bulunur?

- A) Zonula okludens B) Zonula adherens  
C) Hemidesmozom D) Fokal adezyon  
E) Gap junction

16. Aşağıdaki epitel dokularından hangisinde, farklılaşmamış prekürsör olan ve "bazal hücre" olarak adlandırılan hücre tipi bulunmaz?

- A) Olfaktor mukoza epiteli  
B) Kornea epiteli  
C) Ürotelyum  
D) Trakea epiteli  
E) Böbrek toplayıcı tübül epiteli

17. Aşağıdakilerden hangisi düz kas dokusunda bulunmaz?

- A) Kaveol B) Yoğun cisimcik  
C) Aktin D) Troponin  
E) Eksternal lamina

18. I. SRY'nin SOX9 ekspresyonunu sağlama  
II. SRY'nin WNT4'ün ekspresyonunu aktive etmesi  
III. SRY'nin steroidogenezis faktörünü (SF1) uyarması

Yukarıdaki moleküler olaylardan hangileri gonadların testis yönünde farklılaşmasında rol alır?

- A) Yalnız I B) Yalnız II C) I ve II  
D) I ve III E) II ve III

19. Üreter tomurcuğunun metanefrik blasteme gelişmesi sonucunda aşağıdaki anomalilerden hangisi ortaya çıkar?

- A) Üreter duplikasyonu B) Ektopik üreter  
C) Pelvik böbrek D) Böbrek agenezisi  
E) At nalı böbrek

20. Aşağıdaki hormonlardan hangisinin hipofizden salgılandığı bölgenin embriyonik kökeni diğerlerinden farklıdır?

- A) Somatotropin (büyüme hormonu)
- B) Prolaktin
- C) Tirotropin (tiroid stimüle edici hormon)
- D) Oksitosin
- E) Folikül stimüle edici hormon

21. "Major basic protein" (MBP) ile birlikte antiparazitik etki gösteren molekül ve salgılandığı kan hücresi hangisidir?

- A) Katepsinler – Eozinofil
- B) Lökotrienler – Bazofil
- C) Eozinofil katyonik protein – Eozinofil
- D) Metalloproteinazlar – Nötrofil
- E) Miyeloperoksidaz – Nötrofil

22. Aşağıdaki hücrelerden hangisi Peyer plaklarında "gut-associated lymphoid tissue" (GALT) ile ilişkilidir?

- A) Paneth hücresi
- B) Bazal hücre
- C) Enteroendokrin hücre
- D) Goblet hücresi
- E) M hücresi

23. Hücre membranında bulunan G proteinleriyle ilgili aşağıdaki ifadelerden hangisi yanlıştır?

- A) Heterotrimerik G proteini, alfa alt birimine GTP bağlanması ile aktive olur.
- B) Fosfolipaz C, Gq aracılı iletide rol oynayan enzimlerdendir.
- C) Gs aracılığı ile adenilil siklazın aktive olması, hücre içinde cAMP'nin artışı ile sonuçlanır.
- D) Gi aracılığı ile aktive olan inozitol trifosfat, endoplazmik retikulumdan  $Ca^{+2}$  salıverilmesini sağlar.
- E) Hücre içinde cAMP artışı, proteinkinaz A'yı aktive ederek hedef proteinleri fosforile eder.

24. Gama motor nöronun inerve ettiği yapı aşağıdakilerden hangisidir?

- A) Ekstrafüzal iskelet kası lifleri
- B) İntrafüzal iskelet kası lifleri
- C) Tek üniteli düz kas lifleri
- D) Çok üniteli düz kas lifleri
- E) Renshaw hücreleri

25. Aşağıdakilerden hangisi iskelet kası sarkoplazmik retikulum lümeninde  $Ca^{+2}$  bağlayan proteindir?

- A) Troponin
- B) Kalsekuestrin
- C) Dihidropiridin
- D) Riyanodin
- E) İnozitol trifosfat

26. I. Sinüs düğümü pacemaker hücre sayısı  
II. Arteriyel kompliyans  
III. Nabız basıncı  
IV. Erken diyastolik doluş hacmi

**Kardiyovasküler sistemde yaşlanmaya bağlı olarak yukarıdakilerden hangileri azalır?**

- A) I ve II                      B) I, II ve III                      C) I, II ve IV  
D) I, III ve IV                      E) II, III ve IV

27. Aşağıdakilerden hangisinin arteriyel kan basıncında artışa neden olması **en az olasıdır**?

- A) Aort kompliyansının artması  
B) Kalp debisinin artması  
C) Atım hacminin artması  
D) Venöz vazokonstriksiyon  
E) Arteriyoler vazokonstriksiyon

28. I. Parietal hücreleri uyarır ve asit yapımını artırır.  
II. Enterokromafin benzeri (ECL) hücreleri uyarır ve asit yapımını azaltır.  
III. D hücrelerini uyarır ve asit yapımını artırır.  
IV. G hücrelerini gastrin serbestleştirici peptid (GRP) aracılığıyla uyarır ve asit yapımını artırır.

**Nervus vagus'un asit yapımı üzerindeki etkisi ile ilgili yukarıdaki ifadelerden hangileri yanlıştır?**

- A) I ve III                      B) I ve IV                      C) II ve III  
D) I, II ve IV                      E) II, III ve IV

29. Aşağıdakilerden hangisi büyüme hormonunun metabolik etkilerinden **değildir**?

- A) Hücre içine amino asit transportunu hızlandırmak  
B) Enerji için yağ asitlerinin kullanımını arttırmak  
C) İskelet kasına glukoz girişini arttırmak  
D) Fazla salgılandığında karaciğerde asetoasetik asit yapımını arttırmak  
E) DNA'nın transkripsiyon hızını ve RNA miktarını arttırmak

30. Kan glukozunun artışı pankreasın Langerhans adacıkları beta hücrelerinden insülin sekresiyonunu tetikler.

**Bu mekanizma sırasında beta hücrelerinde inhibisyona uğrayan membran proteini aşağıdakilerden hangisidir?**

- A) Voltaj-kapılı  $Na^+$  kanalı  
B)  $Na^+$ / $Ca^{+2}$  antiporteri  
C) Voltaj-kapılı  $Ca^{+2}$  kanalı  
D) ATP duyarlı  $K^+$  kanalı  
E)  $Na^+$ / $K^+$  ATPaz pompası



31. Aşağıdakilerden hangisinin hasarında yüksek frekanslı seslere (>5.000 Hz) karşı işitme kaybı oluşma olasılığı **daha yüksektir**?

- A) Reissner zarının oval pencereye yakın kısmında
- B) Reissner zarının helikotremaya yakın kısmında
- C) Baziller zarın oval pencereye yakın kısmında
- D) Baziller zarın orta kısmında
- E) Baziller zarın helikotremaya yakın kısmında

32. Aşağıdakilerden hangisi, ağrı lifleri üzerine presinaptik veya lateral inhibisyonlar yapan santral analjezik sistem aktivasyonu ile ilişkili **değildir**?

- A) Periventriküler nukleus ve periakvaduktal gri cevherdeki enkefalinerjik nöronlar
- B) Ponsta rafe magnus çekirdeğindeki serotonerjik nöronlar
- C) Spinal kord arka boynuzundaki enkefalinerjik nöronlar
- D) Spinal kord arka boynuzundaki presinaptik ve postsinaptik inhibisyonlar yapan GABAerjik nöronlar
- E) Spinal kord arka boynuzundaki kalsitonin gen ilişkili peptit salgılayan nöronlar

33. I. Glukoz 6-fosfat dehidrogenaz  
II. Gliseraldehit 3-fosfat dehidrogenaz  
III. Sitololik malik enzim

Yukarıdaki enzimlerden hangileri NADPH oluşumunun gerçekleştiği bir basamağı katalizler?

- A) Yalnız I
- B) Yalnız II
- C) I ve III
- D) II ve III
- E) I, II ve III

34. I. NADPH'ye bağımlı bir enzimdir.  
II. Sorbitol ve galaktitol oluşumundan sorumludur.  
III. Eksikliği sonucunda herediter fruktoz intoleransı ortaya çıkar.  
IV. Lens, retina ve periferel sinirler gibi insüline duyarlı olmayan dokularda yüksek aktivite gösterir.

Aldoz redüktaz ile ilgili yukarıdaki ifadelerden hangileri **doğrudur**?

- A) I ve II
- B) I ve III
- C) III ve IV
- D) I, II ve IV
- E) II, III ve IV

35. Analiz öncesi beklemesi gereken kan örneklerinde glukoz analizini doğru olarak yapabilen için kan alma tüpünde aşağıdakilerden hangisi bulunmalıdır?

- A) Sodyum sitrat
- B) Heparin
- C) Okzalot
- D) Sodyum florür
- E) Potasyum klorür

36. Çocuk sağlığı ve hastalıkları polikliniğine getirilen 9 aylık bir bebeğin fizik muayenesinde; güneşe maruz kalan deri alanlarında hiperpigmentasyon, ülseratif deri lezyonları ve premalign değişiklikler saptanıyor. Yapılan genetik analizler sonucunda nükleotid eksizyon onarım defekti tanısı konuluyor.

**Aşağıdakilerden hangisi bu semptomlara yol açabilecek en olası DNA hasarıdır?**

- A) Tranzisyon mutasyonu  
B) İnsersiyon ve delesyon  
C) Pirimidin dimerlerinin oluşumu  
D) Baz metilasyonu  
E) DNA çift zincir kırıkları

37. I. Denatürasyon sonucu DNA'nın 260 nm'deki UV absorbansı artar.  
II. Guanin-sitozin eşleşmelerinin oranı arttıkça Tm değeri yükselir.  
III. Denatürasyon sonucu fosfodiester bağları kopar.

**B-DNA'nın denatürasyonu ve "melting temperature" (Tm) ile ilgili yukarıdaki ifadelerden hangileri doğrudur?**

- A) Yalnız I  
B) Yalnız III  
C) I ve II  
D) II ve III  
E) I, II ve III

38. Aşağıdakilerden hangisi proteinlerin tersiyer yapısına, R yan zinciri ile hidrojen bağı oluşturarak katkıda bulunur?

- A) Asparagin  
B) İzolösin  
C) Valin  
D) Metionin  
E) Alanin

39. Aşağıdaki plazma proteinlerinden hangisi retinölü bağlar?

- A) Prealbümin  
B)  $\alpha_1$ -antitripsin  
C)  $\alpha_2$ -makroglobulin  
D) Haptoglobin  
E) Transferrin

40. Aşağıdakilerden hangisinin sentezinde s-adenozilmethionin kullanılmaz?

- A) Norepinefrinden epinefrin sentezi  
B) Asetilserotoninden melatonin sentezi  
C) Guanidinoasetattan kreatin sentezi  
D) Homosisteinden homosistin sentezi  
E) Fosfatidiletanolaminden fosfatidilkolin sentezi

41. Aşağıdakilerden hangisi, fenilalaninin R yan zincirinin suda çözünürlük özelliğini tanımlamak için kullanılır?

- A) Polar ve yüksüz  
B) Polar ve negatif yüklü  
C) Polar ve pozitif yüklü  
D) Amfipatik  
E) Nonpolar

42. Bir amino asitin üç farklı pH değerinde çözeltileri hazırlanıyor ve bu çözeltilerden elektrik akımı geçiriliyor. Bu amino asit, pH=2,0'de katoda, pH=11,0'de anoda göç ediyor. pH=5,7'de ise herhangi bir kutuba göç etmiyor.

**Bu amino asitin izoelektrik nokta (pI) değeri aşağıdakilerden hangisidir?**

- A) 4,7 B) 5,7 C) 6,5 D) 7,4 E) 8,3

43. Aşağıdakilerden hangisi, insanlarda bulunmadığı için askorbik asit sentezi gerçekleşemez?

- A) Glukoz-6-fosfat dehidrogenaz  
B) Pirüvat kinaz  
C) L-gulonolakton oksidaz  
D) Glutasyon redüktaz  
E) Glutasyon peroksidaz

44. Aşağıdakilerden hangisi hem kolesterol hem de keton cisimcikleri biyosentezinde yer alır?

- A)  $\beta$ -hidroksi- $\beta$ -metilglutaril-KoA  
B) İzopentenil pirofosfat  
C)  $\beta$ -hidroksibütirat  
D) Skualen  
E) Farnezil pirofosfat

45. Aşağıdakilerden hangisi amfipatik lipid grubuna girmez?

- A) Yağ asitleri B) Triasilgliserol  
C) Sfingolipidler D) Fosfolipidler  
E) Kolesterol

46. Plazma membranındaki proteinlere, lipidlere kovalent olarak bağlanmasını sağlayan posttranslasyonel modifikasyon aşağıdakilerden hangisidir?

- A) ADP-ribozilasyon B) Asetilasyon  
C) Metilasyon D)  $\gamma$ -karboksilasyon  
E) Prenilasyon

47. Konjenital adrenal hiperplazinin en az görülen ancak tüm steroid hormonlarda eksiklikle seyreden en ağır formu aşağıdaki defektlardan hangisi sonucunda ortaya çıkar?

- A) 21-hidroksilaz defekti  
B) 11 $\beta$ -hidroksilaz defekti  
C) Steroidogenik akut düzenleyici protein (StAR) defekti  
D) 17 $\alpha$ -hidroksilaz defekti  
E) 3 $\beta$ -hidroksisteroid dehidrogenaz defekti

48. Aşağıdakilerden hangisi intraselüler sinyal iletiminde görev alan bir fosfolipiddir?

- A) Fosfatidilserin                      B) Fosfatidiletanolamin  
C) Fosfatidilkolin                      D) Fosfatidilinozitol  
E) Difosfatidilgliserol

49. Aşağıdakilerden hangisi, kollajenin ekstraselüler alandaki modifikasyonudur?

- A) Sinyal peptid ayrılması  
B) Prolil hidroksilasyonu  
C) Glikozilasyon  
D) N ve C terminal propeptidlerin ayrılması  
E) Üçlü sarmal oluşumu

50. Lökositlerin fagositozunda; "X" enzimi ile süperoksit radikal anyonu, "Y" enzimi ile hipokloröz asit oluşur.

"X" ve "Y" ile gösterilen enzimler aşağıdakilerin hangisinde birlikte verilmiştir?

- | X                      | Y                   |
|------------------------|---------------------|
| A) NADH dehidrogenaz   | Miyeloperoksidaz    |
| B) NADPH oksidaz       | Miyeloperoksidaz    |
| C) Süperoksit dismutaz | Miyeloperoksidaz    |
| D) Miyeloperoksidaz    | Süperoksit dismutaz |
| E) NADPH oksidaz       | NADH dehidrogenaz   |

51. Bazı proteinlerin yapısında yer alan glutamik asitin gama karbon atomu, posttranslasyonel modifikasyon ile karboksilasyona uğrar.

Aşağıdaki proteinlerden hangisi gama-karboksilat grubu içermez?

- A) Osteokalsin                      B) Protein S                      C) Faktör II  
D) Faktör X                      E) Fibrinojen

52. Aşağıdaki tümör belirteçlerinden hangisinin tarama amacı ile kullanılması en uygundur?

- A) Kalsitonin  
B) Laktat dehidrogenaz 1  
C) CA19-9  
D) HER-2/neu  
E) Prostat spesifik antijen

53. Gözlerinde sararma ve hâlsizlik şikâyetleri ile başvuran 23 yaşındaki kadın hastanın bir haftadır aralıklı açlık diyetini uyguladığı öğreniliyor. Fizik muayenesinde, skleralarda hafif sarılık tespit ediliyor. Laboratuvar sonuçlarında açlık kan glukozu 65 mg/dL, ALT, AST, ALP ve LDH enzimleri referans aralıkta, total bilirübin 2,5 mg/dL, direkt bilirübin 0,2 mg/dL, idrarda bilirübin negatif ve ürobilinojen normal olarak saptanıyor.

**Bu hastada bilirübin artışına yol açan defekt aşağıdakilerin hangisinde görülür?**

- A) Spektrin
- B) Biliverdin redüktaz
- C) UDP-glukuroniltransferaz
- D) Glukoz-6-fosfat dehidrogenaz
- E) ABCC2 taşıyıcı

54. B<sub>12</sub> vitamini ile ilgili aşağıdaki ifadelerden hangisi **yanlıştır**?

- A) Üç meten köprüsü ve bir tek bağ ile birleşen dört piroal halkasından oluşan korrin halka sistemini içerir.
- B) Yapısında bulunan kobalt atomu en fazla dört bağ yapabilir.
- C) İntrinsik faktör-kobalamin kompleksi, ileumdaki reseptörüne bağlanır.
- D) Transkobalamin II-B<sub>12</sub> kompleksi, reseptör aracılığıyla endositozla hücre içine alınır.
- E) Pankreatik yetmezlikte ve atrofik gastritte B<sub>12</sub> vitamini eksikliği gelişebilir.

55. Anaerobik idrar yolu enfeksiyonundan şüphelenilen bir hastada etkenin üretilmesi için aşağıdaki klinik örneklerden hangisinin laboratuvara gönderilmesi **en uygundur**?

- A) Suprapubik aspirasyon örneği
- B) Orta akım idrar örneği
- C) Üriner kateter ile alınmış idrar örneği
- D) Üriner kateter ucu örneği
- E) İdrar torbasından alınan örnek

56. Mikrobiyoloji laboratuvarında sıvı besiyerlerinin hazırlanmasında kullanılan sterilizasyon yöntemi aşağıdakilerden hangisidir?

- A) Ultraviyole
- B) Filtrasyon
- C) Etilen oksit
- D) Kuru ısı
- E) Otoklav

57. Aşağıdaki bakteri türleri ve bu bakteri türlerinin intrinsik olarak dirençli oldukları antibiyotik eşleştirmelerinden hangisi **doğrudur**?

- A) *Pseudomonas aeruginosa* – Sefepim
- B) *Enterococcus faecium* – Vankomisin
- C) *Stenotrophomonas maltophilia* – Trimetoprim sulfametoksazol
- D) *Klebsiella pneumoniae* – Ampisilin
- E) *Staphylococcus aureus* – Metisilin

58. Aşağıdaki bakterilerden hangisinin klinik örnekten ilk izolasyonunda üretilebilmesi için besiyerinde mutlaka sistein bulunmalıdır?

- A) *Brucella melitensis*
- B) *Haemophilus influenzae*
- C) *Neisseria gonorrhoeae*
- D) *Listeria monocytogenes*
- E) *Francisella tularensis*

59. Kan kültüründe aşağıdaki bakterilerden hangisinin üremesi durumunda hastanın karbapenem grubu antibiyotikle tedavi edilmesi uygundur?

- A) *Stenotrophomonas maltophilia*
- B) Metisilin dirençli *Staphylococcus aureus*
- C) Vankomisin dirençli *Enterococcus faecium*
- D) *Chryseobacterium indologenes*
- E) *Bacteroides fragilis*

60. Bakteriyel vajinozise neden olabilen ve gram pozitif olduğu hâlde Gram boyamada gram-negatif veya gram-değişken kıvrık basiller olarak görülen zorunlu anaerob bakteri cinsi aşağıdakilerden hangisidir?

- A) *Lactobacillus* spp.
- B) *Mobiluncus* spp.
- C) *Bifidobacterium* spp.
- D) *Actinomyces* spp.
- E) *Propionibacterium* spp.

61. Aşağıdakilerden hangisi *Staphylococcus aureus* için seçici-ayrıt edici bir besiyeridir?

- A) Sabouraud dextrose agar
- B) MacConkey agar
- C) Lowenstein-Jensen agar
- D) Mannitol tuz agar
- E) Sistin tellürit agar

62. Sekiz yaşındaki kız çocuğu, iki gün önce göğsünden başlayıp ekstremitelerine yayılan eritematöz döküntü nedeniyle getiriliyor. Öyküsünden birkaç gündür boğaz ağrısı yakınması olduğu öğrenilen hastanın fizik muayenesinde döküntülerin eklem yerlerinde çizgi hâlini aldığı; ağız çevresi, ağız içi ve ayak tabanında herhangi bir döküntü olmadığı saptanıyor.

Bu klinik tabloya yeteçması en olası etkene ait sorumlu virülan faktörü aşağıdakilerden hangisidir?

- A) Projenik ekzotoksin
- B) Hemolizin
- C) Hiyaluronidaz
- D) Deoksiribonükleaz
- E) Streptokinaz

63. İndirekt Coombs testinin aşağıdaki etkenlerden hangisinin serolojik tanısında kullanılması en uygundur?

- A) *Legionella* spp.
- B) *Mycoplasma* spp.
- C) *Brucella* spp.
- D) *Listeria* spp.
- E) *Salmonella* spp.

64. Aşağıdaki viruslardan hangisi kan yoluyla bulaşmaz?

- A) Zikavirus
- B) Sitomegalovirus
- C) Hepatit D virusu
- D) Epstein-Barr virus
- E) Human T-cell lymphotropic virus 1

65. Aşağıdaki viruslardan hangisi insanlara primer olarak artropod vektörler aracılığıyla bulaşır?

- A) Arenavirus
- B) Calicivirus
- C) Bunyavirus
- D) Picornavirus
- E) Parvovirus

66. Epstein-Barr virus enfeksiyonunda, atipik lenfositler olarak görülen en olası aktive T hücreleri aşağıdakilerden hangisidir?

- A) Cowdry A cisimcikleri
- B) İnklüzyon cisimcikleri
- C) Negri cisimcikleri
- D) Downey cisimcikleri
- E) Tzanck hücreleri

67. Ekzantem subitum'un etkeni aşağıdakilerden hangisidir?

- A) HHV-1
- B) HHV-2
- C) HHV-5
- D) HHV-6
- E) HHV-8

68. Sporangiyospor hangi mantar cinsi için karakteristik eşeysiz üreme yapısıdır?

- A) Rhizopus
- B) Aspergillus
- C) Scedosporium
- D) Fusarium
- E) Penicillium

69. Aşağıdakilerden hangisinin enfekte dokudan alınan biyopsi materyalindeki mikroskopik görünümünün, ana hücreye geniş bir boyunla bağlı ve kopmadan ana hücrenin büyüklüğüne ulaşabilen tomurcuk yapısı şeklinde olması en olasıdır?

- A) *Plasmodium dermatitidis*
- B) *Coccidioides immitis*
- C) *Histoplasma capsulatum*
- D) *Paracoccidioides brasiliensis*
- E) *Talaromyces (Penicillium) marneffeii*

Bu soruların telif hakları ÖSYM'ye aittir. Sorular ÖSYM'nin yazılı izniniz olmadan kullanılamaz. hiçbir kişi, kurum veya kuruluş tarafından kullanılamaz.

70. Aşağıdakilerden hangisi *Candida albicans*'a ait bir virülans faktörü değildir?

- A) 37 °C'de üreme
- B) Gerçek hif oluşturabilme
- C) Proteaz
- D) Melanin
- E) Dokuya adherens

71. Aşağıdakilerden hangisi sestodların özelliklerinden değildir?

- A) Erişkinleri segmentli yapıdadır.
- B) Erişkinleri hermafrodittir.
- C) Erişkinlerinin transvers kesitleri yuvaraktır.
- D) Genellikle yumurtalarında çengeller vardır.
- E) Erişkinlerinin sindirim sistemi yoktur.

72. Aşağıdaki protozoon tür ve evrim şekillerinden hangisinin tanımlanması için nativ preparat çoğunlukla yeterli değildir?

- A) *Giardia lamblia* trofozoiti
- B) *Giardia lamblia* kisti
- C) *Cystoisospora belli* ookisti
- D) *Entamoeba coli* kisti
- E) *Entamoeba histolytica* trofozoiti

73. Toy T-lenfositleri uyararak aktive etmede en başarılı antijen sunucu hücre aşağıdakilerden hangisidir?

- A) Makrofaj
- B) Dendritik hücre
- C) B lenfosit
- D) Nötrofil
- E) Fibroblast

74. Aşağıdaki bakterilerden hangisine karşı konjunktiva sağlamak amacıyla üretilen aşı, polisakarit aşısıdır?

- A) *Corynebacterium diphtheriae*
- B) *Clostridium tetani*
- C) *Bordetella pertussis*
- D) *Neisseria meningitidis*
- E) *Mycobacterium tuberculosis*

75. Aşağıdaki bağlanmalardan hangisi kompleman yolağını alternatif yoldan aktive eder?

- A) C1'in antijen-antikor kompleksine bağlanması
- B) C1q'nun dolaşımdaki serbest antikorlara bağlanması
- C) C3b'nin mikroorganizmanın yüzeyine bağlanması
- D) Properdinin mikroorganizma yüzeyine bağlanması
- E) Mikroorganizma polisakaritlerinin fikoline bağlanması



76. Aşağıdaki enfeksiyon etkenlerinden hangisinin damlacık yolu ile bulaşması en az olasıdır?

- A) Adenovirus
- B) SARS-CoV
- C) İnfluenza virus
- D) Norovirus
- E) Parvovirus B19

77. Aşağıdakilerden hangisi intrinsik ve ekstrinsik apoptoz yolları için ortaktır?

- A) Bcl-2
- B) Kaspaz 3
- C) Fas
- D) BAX
- E) TNF-R1

78. Akut inflamasyon sürecinde, nötrofillerin damar endoteline adezyonunu sağlayan maddelerin etkinleşmesinde en önemli rolü oynayan moleküller aşağıdakilerin hangisinde birlikte verilmiştir?

- A) IL-1, TNF- $\alpha$
- B) IL-8, IL-10
- C) IL-2, IL-12
- D) Lipoksin, prostesiklin
- E) TGF- $\beta$ , EGF

79. Bir dağcı 4.500 metre yüksekliğe hızlı bir tırmanma sonrasında önce güçsüzlük, solunum sıkıntısı ve baş ağrısı, daha sonra giderek artan oryantasyon bozukluğu ve bilinç kaybı yaşıyor.

**Bu olguda aşağıdakilerden hangisi en olasıdır?**

- A) Subdural hematom
- B) Arteriyel hava embolisi
- C) Serebral ödem
- D) Pulmoner tromboemboli
- E) İntraserebral hemoraji

80. Dört yaşındaki kız çocuk abdomende kitleyle getiriliyor. Kitlenin histopatolojik incelemesinde blastemal özellikte selüler alanlar, gevşek stromal alanlar ve tübül benzeri yapılar görülüyor. Kromozom 11'in 11p15.5 bandında (WT2) genetik data saptanıyor.

**Bu hastada aşağıdakilerden hangisinin saptanması en olasıdır?**

- A) Aniridi
- B) Anjial böbrek
- C) Anormal gonadal gelişim
- D) Glomerüler mezengial skleroz
- E) Adrenal sitomegali

81. Öyküsünde bilinen herhangi bir hastalığı olmayan 74 yaşındaki erkek hastanın bacak derisinde izlenen mor renkli maküler lezyondan alınan biyopside dilate, düzensiz şekilli ve açılı, sayıca artmış damar yapıları izleniyor. Stromada inflamatuvar hücreler, ekstrasvaze eritrositler ve hemosiderin pigmenti görülüyor.

**Bu hastada en olası tanı aşağıdakilerden hangisidir?**

- A) Basiller anjiyomatozis
- B) Kaposi sarkomu
- C) Hemanjiyoperisitom
- D) Anjiyosarkom
- E) Hemanjiyoendotelyoma

82. Aşağıdaki akciğer kanserlerinin hangisinde yaygın nekroz görülmesi en olasıdır?

- A) Karsinoid tümör
- B) Küçük hücreli karsinom
- C) Skuamöz hücreli karsinom
- D) Müsinöz adenokarsinom
- E) Papiller adenokarsinom

83. I. Periferel zonda gelişen nodüller ile karakterizedir.  
II. Proliferasiyondan sorumlu başlıca hormonal stimulus dihidrotestosterondur.  
III. Epitel hücrelerinde proliferasyon yaygınken stromal hücrelerde genellikle proliferasyon görülmez.

**Benign prostat hiperplazisi ile ilgili yukarıdaki ifadelerden hangileri doğrudur?**

- A) Yalnız I
- B) Yalnız II
- C) I ve II
- D) I ve III
- E) II ve III

84. Renal fonksiyon bozukluğu saptanan 18 yaşındaki erkek çocuğun idrar analizinde mikroskopik hematüri görülüyor. Dayısının 5 yıldır diyalize girdiği öğrenilen hastanın böbrek biyopsisinin elektron mikroskopik incelemesinde, glomerüller bazal membranlarda düzensiz kalınlaşma ve incelmeler; lamina densada sıklıkla sepet örgüsü görünümüne yol açan laminasyon ve ayrılmalar (splitting) dikkati çekiyor. İmmün kompleks depolanması saptanmıyor.

**Bu hasta için en olası tanı aşağıdakilerden hangisidir?**

- A) Alport sendromu
- B) Juvenil nefronofitizis
- C) IgA nefropatisi
- D) Reflü nefropatisi
- E) Otozomal dominant polikistik böbrek hastalığı

Bu soruların telif hakları ÖSYM'ye aittir. Sorular ÖSYM'ye ait olup, yazılı izni olmaksızın hiçbir kişi, kurum veya kuruluş tarafından kullanılamaz.

85. Hatalı tamir genlerinde inaktivasyon ve PTEN süpresör gen kaybı aşağıdaki endometrium kanser tiplerinin hangisinin gelişiminde daha sık rol oynar?

- A) Endometrioid adenokarsinom
- B) Şeffaf hücreli karsinom
- C) Seröz karsinom
- D) Müsinöz karsinom
- E) Karsinosarkom

86. Aşağıdaki meme karsinomlarından hangisinde, lenfositik doku reaksiyonu daha yoğun olup desmoplazinin azlığı nedeniyle yumuşak kıvamlı kitle görülmesi en olasıdır?

- A) Müsinöz karsinom
- B) Papiller karsinom
- C) Medüller karsinom
- D) Duktal karsinoma in-situ
- E) Tübüler karsinom

87. Feokromasitoma ve renal hücreli karsinom birlikteliği olan 43 yaşındaki hastada aşağıdaki tümörlerden hangisinin bunlara eşlik etmesi en olasıdır?

- A) Serebellar hemanjiyoblastom
- B) Serebellar pilositik astrositom
- C) Optik sinir gliomu
- D) Tiroid papiller karsinomu
- E) Kolon adenokarsinomu

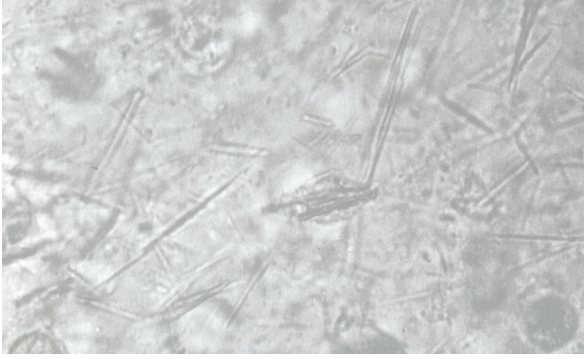
88. Kırk beş yaşındaki kadın hasta ağzında yaralar, sağ elinde ve gövdede kolayca soyulan veziküller ve bülleler nedeniyle başvuruyor. Serolojik incelemede anti-desmoglein 3 pozitifliği tespit ediliyor. Deri biyopsisinde, epidermis içinde suprabazal ayrılma ile karakterli vezikül gelişimi saptanıyor. Direkt immünfloresan incelemede, epidermiste ağ şeklinde IgG ve C3 birikimi görülüyor.

Bu hastada veziküllerin gelişimi aşağıdakilerden hangisiyle en çok ilişkilidir?

- A) Akantoz
- B) Diskeratoz
- C) Akantoz
- D) Hiperkeratoz
- E) Erozyon

Bu soruların telif hakları ÖSYM'ye aittir. Soruları ÖSYM'nin yazılı izni olmaksızın hiçbir kişi, kurum veya kuruluş tarafından kullanılamaz.

89. Altmış iki yaşındaki erkek hasta, sağ dizinde bir haftadır süren şişlik ve ağrı şikâyetiyle başvuruyor. Hastadan alınan sinoviyal sıvı aspirasyon örneğinin polarize ışık mikroskopisinde aşağıdaki kristaloid birikimler görülüyor.



Bu hasta için en olası tanı aşağıdakilerden hangisidir?

- A) Romatoid artrit  
B) Osteoartrit  
C) Gut artriti  
D) Septik artrit  
E) Kalsiyum pirofosfat birikimi
90. Genç yaşından itibaren devam eden, ataklarla seyreden nörolojik semptomları ve görme bozukluğu şikâyetleri olan erişkin kadın hastanın MR görüntülemesinde beyaz cevherde lateral ventrikül çevresinde difüz kontrast madde tutulumu gösteren lezyonlar izleniyor.

Bu hastalıkta beyaz cevherde izlenen lezyonların patogenezinin sorumlu en olası hücre tipi aşağıdakilerden hangisidir?

- A) B lenfositler  
B) Atipik gliyal hücreler  
C) Kırmızı nöronlar  
D) T lenfositler  
E) Plazma hücreleri

91. Dört yıl önce mide kanseri nedeniyle total gastrektomi yapılan 75 yaşındaki kadın hasta, hâlsizlik ve denge kaybı nedeniyle getiriliyor. Klinik muayenede, vibrasyon ve pozisyon duyusunda belirgin azalma ve derin tendon reflekslerinde artma izleniyor. Laboratuvar incelemesinde megaloblastik anemi ve pansitopeni saptanıyor.

Bu hastada aşağıdaki vitaminlerden hangisinin eksikliği en olasıdır?

- A) Retinoik asit  
B) Kobalamin  
C) Niasin  
D) Tiamin  
E) Riboflavin

92. I. Multiple miyelom – AL  
II. Hemodiyaliz ilişkili amiloidoz –  $\beta_2$  mikroglobulin  
III. Ailesel akdeniz ateşi – AL  
IV. Ailesel amiloidotik nöropatiler – Transtiretin  
V. Sistemik sanil amiloidoz – Transtiretin

Amiloid birikimiyle karakterize hastalıklar ve ilişkili proteinler ile ilgili yukarıdaki eşleştirmelerden hangileri doğrudur?

- A) I, II ve III  
B) I, II ve IV  
C) I, III ve V  
D) II, IV ve V  
E) III, IV ve V

93. Romatizmal kalp hastalığının patogenezi aşağıdakilerden hangisiyle en çok ilişkilidir?

- A) Santral tolerans kaybı
- B) HLA-B27 ekspresyonu
- C) Moleküler benzeşim
- D) Periferal tolerans kaybı
- E) Anerjinin bozulması

94. Aşağıdaki ifadelerden hangisi anaplaziye en iyi tanımlar?

- A) Fonksiyonel benzerlik
- B) Proliferatif aktivite
- C) Metaplastik değişim
- D) Korunmuş polarite
- E) Farklılaşma kaybı

95. Aşağıdaki hastalıkların hangisinde splenomegali görülmesi en az olasıdır?

- A) Karaciğer sirozu
- B) Miyelodisplastik sendrom
- C) Enfeksiyöz mononukleozis
- D) Gaucher hastalığı
- E) "Hairy cell" lösemi

96. Gastrointestinal kanalda aşağıdakilerden hangisi diğerlerine göre daha sık görülür?

- A) Marjinal zon lenfoma
- B) Mantle hücreli lenfoma
- C) Folliküler lenfoma
- D) Burkitt lenfoma
- E) Enteropati-ilişkili intestinal T hücreli lenfoma

97. Larinks karsinomları ile ilgili aşağıdaki ifadelerden hangisi yanlıştır?

- A) Skuamöz hücreli karsinom en sık rastlanan histopatolojik tiptir.
- B) Subglottik lokalizasyon en sık yerleşim yeridir.
- C) Sigara ve alkol tüketimi önemli risk faktörlerindedir.
- D) 40 yaş ve üzerinde daha sık olarak görülür.
- E) Sıklığı akciğer karsinomuna göre daha düşüktür.

98. Aşağıdakilerden hangisi ekstrahepatik biliyer obstrüksiyon nedenlerinden biri değildir?

- A) Safra taşları
- B) Pankreatik karsinom
- C) Primer biliyer kolanjit
- D) Konjenital biliyer atrezi
- E) Ampulla Vateri karsinomu

99. Aşağıdaki antiepileptik ilaçlardan hangisi kendi metabolizmasını indükler?

- A) Fenitoin  
B) Karbamazepin  
C) Vigabatrin  
D) Tiagabin  
E) Gabapentin

100. Aşağıdaki muskarinik reseptör agonistlerinden hangisi postoperatif ileus, nörojenik ileus ve idrar retansiyonu tedavisinde kullanılır?

- A) Metakolin  
B) Betanekol  
C) Karbakol  
D) Pilocarpin  
E) Sevimegin

101. Aşağıdaki beta adrenerjik reseptör blokörlerinden hangisinin oral biyoyararlanımı en düşüktür?

- A) Esmolol  
B) Penbutolol  
C) Pindolol  
D) Karvedilol  
E) Nebivolol

102. Organofosfatlı insektisitlerle oluşan zehirlenmelerde aşağıdakilerden hangisi görülmez?

- A) Salivasyon artışı  
B) Bradikardi  
C) Miyozis  
D) Bronkospazm  
E) Üriner retansiyon

103. Gastroözofagal reflü hastalığı (GERD) nedeniyle uzun süreli omeprazol kullanan 60 yaşındaki bir kadın hastada aşağıdaki yan etkilerden hangisinin görülmesi en az olasıdır?

- A) Akut interstisyel nefrit  
B) *Clostridium difficile* gastroenteriti  
C) Kalça kırıkları  
D) B<sub>12</sub> vitamini eksikliği  
E) Hipermagnezemi

104. Yaklaşık dört hafta önce depresyon tanısı nedeniyle paroksetin başlanan 42 yaşındaki erkek hasta, kontrol muayenesinde paroksetini dört haftadır düzenli kullandığını, depresif yakınmalarının düzeldiğini ancak son iki haftadır cinsel isteksizlik ve boşalamama yakınmalarının olduğunu ifade ediyor. Hastada paroksetinin kesilmesi ve başka bir ilaç kullanımına geçilmesine karar veriliyor.

Bu hasta için tekrar cinsel işlev bozukluğu yaşama olasılığı göz önünde bulundurulduğunda seçilmesi gereken en uygun ajan aşağıdakilerden hangisidir?

- A) Imipramin  
B) Sitalopram  
C) Venlafaksin  
D) Mirtazapin  
E) Fluvoksamin

105. Fluoksetin kullanan bir hastanın antidepresan tedavisinde değişiklik yapılmak istenmesi durumunda, aşağıdaki ilaçlardan hangisinin kullanımına başlanmadan en az 14 gün önce fluoksetin tedavisi kesilmelidir?

- A) Sertralin  
B) Venlafaksin  
C) Maprotilin  
D) Mirtazapin  
E) Tranilsipromin

106. Yirmi yaşındaki erkek hasta intihar amaçlı yüksek doz ilaç alımı nedeniyle acil servise getiriliyor. Ambulansta nöbet geçirdiği bildiriliyor. Fizik muayenesinde, sinüs taşikardisi olan hastanın pupilleri midriyatik, cilt ve muköz membranları kuru saptanıyor. Karın muayenesinde glob vezikale görülüyor.

**Bu hastada aşağıdaki gruplardan hangisine ait bir ilacın yüksek doz alımı en olasıdır?**

- A) Benzodiazepin  
B) Opioid  
C) Selektif serotonin reuptake inhibitörü  
D) Sempatomimetik  
E) Antikolinergik

107. Aşağıdaki ilaçlardan hangisi, kronik ürünler tedavilere dirençli ağır astım tedavisinde kullanılabilir?

- A) Etanersept  
B) İnfliksımab  
C) Omalizumab  
D) Ustekinumab  
E) Alefasept

108. I. Ketorolak  
II. Parasetamol  
III. Selekoksisib

**Yukarıdakilerden hangileri parenteral yolla da kullanılan bir analjeziktir?**

- A) Yalnız I  
B) Yalnız II  
C) Yalnız III  
D) I ve II  
E) II ve III

109. Dislipidemi tedavisinde kullanılan ilaç ve bu ilacın plazma lipid düzeyleri üzerindeki etkisi ile ilgili aşağıdaki eşleştirmelerden hangisi yanlıştır?

- A) Fibrik asit türevleri – Triglisid düzeylerinde azalma  
B) Kolestipol – LDL kolesterol düzeylerinde azalma  
C) Niasin – HDL kolesterol düzeylerinde artma  
D) PCSK9 inhibitörleri – LDL kolesterol düzeylerinde azalma  
E) Omega-3 yağ asiti esterleri – Trigliserid düzeylerinde artma

110. Aşağıdakilerin hangisinde, özellikle yaşlı ve kardiyak komorbiditesi olan hastalarda, QT uzaması ve "Torsades de pointes" yapma riski bulunmaktadır?

- A) Ampisilin  
B) Azitromisin  
C) Seftriakson  
D) Doksisiklin  
E) Amikasin

111. Aşağıdakilerden hangisi intravenöz yolla uygulanan bir antikoagülandır?

- A) Argatroban B) Dabigatran  
C) Tikagrelor D) Edoksaban  
E) Vorapaksar

112. Leishmaniazis tedavisinde aşağıdaki ilaçlardan hangisi **kullanılmaz**?

- A) Sodyum stiboglukonat  
B) Meglumin antimonat  
C) Amfoterisin B  
D) Miltefosin  
E) Dapson

113. Aşağıdaki antiviral ilaçlardan hangisi viral proteaz inhibitörüdür?

- A) Entekavir B) Tenofovir C) Nelfinavir  
D) Elvitegravir E) Nevirapin

114. Klorokin direncinin endemik olduğu bir bölgeye seyahat edecek bireylere, sıtmadan korunma amacıyla aşağıdakilerden hangisinin kullanılması **en uygundur**?

- A) Doksisiklin B) Amikasin  
C) Metronidazol D) Eritromisin  
E) Albendazol

115. Aşağıdaki kemoterapötiklerden hangisinin kardiyomiyopati oluşturma potansiyeli **en fazladır**?

- A) Paklitaksel B) Epirubisin C) Etoposid  
D) İrinotekan E) Vinorebin

116. I. 5 $\alpha$ -redüktaz enzimini inhibe eder.

II. Erkek tipi kellik tedavisinde kullanılır.

III. Androjen reseptörlerini antagonize eder.

Finasterid ile ilgili yukarıdaki ifadelerden hangileri **doğrudur**?

- A) Yalnız I B) Yalnız II C) Yalnız III  
D) I ve II E) I ve III

Bu soruların telif hakları ÖSYM'ye aittir. Sorular ÖSYM'nin yazılı izni olmaksızın hiçbir kişi, kurum veya kuruluş tarafından kullanılamaz.



117. Diyabet tedavisinde kullanılan aşağıdaki ilaçlardan hangisine bağlı olarak ödem, kilo artışı, kalp yetersizliği ve kadınlarda kemik kırıklarında artış görülme olasılığı en yüksektir?

- A) Rosiglitazon B) Sitagliptin  
C) Eksenatid D) Akarboz  
E) Metformin

118. Metanol zehirlenmesi tedavisinde kullanılan fomepizol aşağıdaki enzimlerden hangisini inhibe ederek etki gösterir?

- A) Alkol dehidrogenaz  
B) Aldehit dehidrogenaz  
C) DOPA dekarboksilaz  
D) Mikrozomal etanol okside edici sistem  
E) Monoamin oksidaz

119. Aşağıdaki ilaçlardan hangisi sirozun neden olduğu portal hipertansiyonlu hastalarda varis kanamalarını önleyerek etki gösterir?

- A) Propranolol B) Bosentan C) Sildenafil  
D) Enalapril E) Kanestatin

120. Psöriyazisin topikal tedavisinde aşağıdakilerden hangisinin yeri yoktur?

- A) Kalsitriol B) Prednizolon  
C) Tazaroten D) İmikuimod  
E) Kalsipotrien

**ÖSYM**  
Bu soruların telif hakları ÖSYM'ye aittir. Sorular ÖSYM'nin yazılı izni olmaksızın hiçbir kişi, kurum veya kuruluş tarafından kullanılamaz.

## SINAVDA UYULACAK KURALLAR

1. Sınav salonunda saate entegre kamera ile kayıt yapılıyor ise kamera kayıtlarının incelenmesinden sonra sınav kurallarına uymadığı tespit edilen adayların sınavları, ÖSYM Yönetim Kurulunca geçersiz sayılacaktır.
2. Cep telefonu ile sınava girmek kesinlikle yasaktır. Adayların sınav binasına; her türlü delici ve kesici alet, ateşli silah, çanta, cüzdan, cep telefonu, saat (kol saati ve her türlü saat), anahtarlık, her türlü araç anahtarı, kablosuz iletişim sağlayan bluetooth ve benzeri cihazlar ile; kulaklık, kolye, küpe, yüzük (alyans hariç), bilezik broş ve diğer takılar, her türlü plastik, cam eşya (şeffaf/numaralı gözlük hariç), plastik ve metal içerikli eşyalar (başörtü için kullanılan boncuklu/boncuksuz toplu iğne, para, anahtarlıksız basit anahtar, ulaşım kartı, basit tokalı kemer, basit tel toka ve basit piercing (taşsız, metal top veya sivri uçlu) hariç) banka/kredi kartı vb. kartlarla, her türlü elektronik/mekanik cihaz ve her türlü müsvedde kâğıt, defter, kalem, silgi, kalemtraş, kitap, ders notu, sözlük, dergi, gazete ve benzeri yayınlar, cetvel, pergel, açıölçer ve bu gibi araçlarla, yiyecek içecek (şeffaf pet şişe içerisinde bandajı çıkarılmış su hariç), ilaç ve diğer tüketim maddeleri ile gelmeleri yasaktır. Bu tür eşya, araç-gereçlerle sınav girmiş adaylar mutlaka Salon Tutanağı'na yazılacak, bu adayların sınavı geçersiz sayılacaktır. Ancak, ÖSYM Başkanlığı tarafından belirlenen Engelli ve Yedek Sınav Evrakı Yönetim Merkezi (YSYM) binalarında sınava girecek olan engelli adayların sınav giriş belgelerinde yazılı olan araç-gereçler, cihazlar vb. yukarıda belirtilen yasakların kapsamı dışında değerlendirilecektir.
3. Bu sınav için verilen cevaplama süresi **150 dakikadır (2,5 saat)**. Sınav başladıktan sonra **ilk 110** dakika içinde adayın sınavdan çıkmasına kesinlikle izin verilmeyecektir. **Bu süre dışında, cevaplama sınav bitmeden tamamlarsanız cevap kâğıdınızı ve soru kitapçığınızı salon görevlilerine teslim ederek salonu terk edebilirsiniz. Bildirilen sürelerle aykırı davranışlardan adayın kendisi sorumludur.**
4. Sınav salonundan ayrılan aday, her ne sebeple olursa olsun, tekrar sınav salonuna alınmayacaktır.
5. Sınav süresince görevlilerle konuşmak, görevlilere soru sormak yasaktır. Aynı şekilde görevlilerde adaylarla yakından ve alçak sesle konuşmaları ayrıca adayların birbirinden kalem, silgi vb. şeyleri istemeleri kesinlikle yasaktır.
6. Sınav sırasında, görevlilerin her türlü uyarısına uymak zorundasınız. Sınavınızın geçeri sayılması, her şeyden önce, sınav kurallarına uymanıza bağlıdır. Kurallara aykırı davranışta bulunanlar ve yapılacak uyarılara uymayanlar Salon Tutanağı'na yazılacak ve sınavları geçersiz sayılacaktır.
7. Sınav sırasında kopya çeken, çekmeye kalkışan, kopya veren, kopya çekilmesine yardım edenler Salon Tutanağı'na yazılacak ve bu adayların sınavları geçersiz sayılacaktır. Adayların test sorularına verdikleri cevapların dağılımları bilgi işlem yöntemleriyle incelenecek, bu incelemelerden elde edilen bulgular bireysel veya toplu olarak kopya çekildiğini gösterirse kopya eylemine katılan adayın/adayların sınavı geçersiz sayılacak ayrıca bu aday/adaylar 2 yıl boyunca ÖSYM tarafından düzenlenen hiçbir sınava başvuru yapamayacak ve sınava giremeyecektir. Sınav görevlileri bir salondaki sınavın, kurallara uygun biçimde yapılmadığını, toplu kopya girişiminde bulunulduğunu raporlarında bildirdiği takdirde, ÖSYM bu salonda sınava giren tüm adayların sınavını geçersiz sayabilir.
8. Cevap kâğıdında doldurmanız gereken alanlar bulunmaktadır. Bu alanları doldurunuz. Cevap kâğıdınızı başkaları tarafından görülmeyecek şekilde tutmanız gerekmektedir. Cevap kâğıdına yazılacak her türlü yazıda ve yapılacak bütün işaretlemelerde kursun kalem kullanılacaktır. Sınav süresi bittiğinde cevapların, cevap kâğıdına işaretlenmiş olması gerekir. Soru kitapçığına işaretlenen cevaplar geçerli değildir.
9. Soru kitapçığınızı alır almaz kitapçık kapağında bulunan alanları doldurunuz. Size söylendiği zaman sayfaların eksik olup olmadığını, kitapçıkta basım hatalarının bulunup bulunmadığını ve soru kitapçığının her sayfasında basılı bulunan soru kitapçık numarasının, kitapçığın ön kapağında basılı soru kitapçık numarasıyla aynı olup olmadığını kontrol ediniz. Soru kitapçığının sayfası eksik veya basım hatalıysa değiştirilmesi için salon başkanına başvurunuz. **Size verilen soru kitapçığının numarasını cevap kâğıdınızdaki "Soru Kitapçık Numarası" alanına yazınız ve kodlayınız. Cevap kâğıdınızdaki "Soru kitapçık numaramı doğru kodladım." kutucuğunu işaretleyiniz. Soru kitapçığı üzerinde yer alan Soru Kitapçık Numarasını doğru kodladığınızı beyan eden alanı imzalayınız.**
10. Sınav sonunda soru kitapçıkları toplanacak ve ÖSYM'de incelenecektir. Soru kitapçığının sayfalarını koparmayınız. Soru kitapçığının bir sayfası bile eksik çıkarsa sınavınız geçersiz sayılacaktır.
11. Cevap kâğıdına ve soru kitapçığına yazılması ve işaretlenmesi gereken bilgilerde bir eksiklik ve/veya yanlışlık olması hâlinde sınavınızın değerlendirilmesi mümkün değildir, bu husustaki özen yükümlülüğü ve sorumluluk size aittir.
12. Soruları ve/veya bu sorulara verdiğiniz cevapları ayrı bir kâğıda yazıp bu kâğıdı dışarı çıkarmanız kesinlikle yasaktır.
13. **Sınav salonundan ayrılmadan önce, soru kitapçığınızı, cevap kâğıdınızı ve sınava giriş belgenizi salon görevlilerine eksiksiz olarak teslim ediniz. Bu konudaki sorumluluk size aittir.**
14. Sınav süresi salon görevlilerinin "SINAV BAŞLAMIŞTIR" uyarısıyla başlar, "SINAV BİTMİŞTİR" uyarısıyla sona erer.

*Bu testlerin her hakkı saklıdır. Hangi amaçla olursa olsun, testlerin tamamının veya bir kısmının Merkezimizin yazılı izni olmadan kopya edilmesi, fotoğrafının çekilmesi, herhangi bir yolla çoğaltılması, yayımlanması ya da kullanılması yasaktır. Bu yasağa uymayanlar gerekli cezai sorumluluğu ve doğacak tüm mali külfeti peşinen kabullenmiş sayılır.*

05-09-2021

TEMEL TIP BİLİMLERİ TESTİ TEMEL TIP BİLİMLERİ TESTİ TEMEL TIP BİLİMLERİ TESTİ

- |       |       |        |
|-------|-------|--------|
| 1. B  | 48. D | 95. B  |
| 2. A  | 49. D | 96. A  |
| 3. D  | 50. B | 97. B  |
| 4. C  | 51. E | 98. C  |
| 5. E  | 52. E | 99. B  |
| 6. B  | 53. C | 100. B |
| 7. E  | 54. B | 101. A |
| 8. B  | 55. A | 102. E |
| 9. A  | 56. B | 103. E |
| 10. B | 57. D | 104. D |
| 11. C | 58. E | 105. E |
| 12. E | 59. E | 106. E |
| 13. C | 60. B | 107. C |
| 14. D | 61. D | 108. D |
| 15. B | 62. A | 109. E |
| 16. E | 63. C | 110. B |
| 17. D | 64. A | 111. E |
| 18. D | 65. C | 112. E |
| 19. D | 66. D | 113. C |
| 20. D | 67. D | 114. A |
| 21. C | 68. A | 115. B |
| 22. E | 69. A | 116. D |
| 23. D | 70. D | 117. A |
| 24. B | 71. C | 118. A |
| 25. B | 72. E | 119. A |
| 26. C | 73. B | 120. D |
| 27. A | 74. D |        |
| 28. C | 75. C |        |
| 29. C | 76. D |        |
| 30. D | 77. B |        |
| 31. C | 78. A |        |
| 32. E | 79. C |        |
| 33. C | 80. E |        |
| 34. B | 81. B |        |
| 35. D | 82. B |        |
| 36. C | 83. B |        |
| 37. C | 84. A |        |
| 38. A | 85. A |        |
| 39. A | 86. C |        |
| 40. D | 87. A |        |
| 41. E | 88. A |        |
| 42. B | 89. C |        |
| 43. C | 90. D |        |
| 44. A | 91. B |        |
| 45. B | 92. D |        |
| 46. E | 93. C |        |
| 47. C | 94. E |        |

ÖSYM  
Bu soruların telif hakları ÖSYM'ye aittir. Sorular ÖSYM'nin yazılı izni olmaksızın hiçbir kişi, kurum veya kuruluş tarafından kullanılamaz.