



T.C. ÖLÇME, SEÇME VE YERLEŞTİRME MERKEZİ BAŞKANLIĞI



2024

Yılı Performans Programı



Ölçme, Seçme ve Yerleştirme Merkezi 1974 yılında üniversiteye giriş sınavlarının merkezi yapılması ihtiyacı üzerine kurulmuş ve 1981 yılında çıkan 2547 sayılı Yükseköğretim Kanunu ile çeşitli aşamalarda ve çok geniş kitlelere sınav yapmıştır. ÖSYM “6114 Sayılı Ölçme, Seçme ve Yerleştirme Merkezi Hizmetleri Hakkında Kanun” ve 4 sıra sayılı “Bakanlıklara Bağlı, İlgili, İlişkili Kurum ve Kuruluşlar İle Diğer Kurum ve Kuruluşların Teşkilatları Hakkında Cumhurbaşkanlığı Kararnamesi” ile idari ve mali özerkliğe sahip özel bütçeli bir kamu kurumu yapısına kavuşmuştur.

5018 Sayılı Kamu Mali Yönetim ve Kontrol Kanunu gereğince hazırlanan bu performans programında 2024 yılı boyunca ÖSYM’nin sınavlara ilişkin olarak yapacağı faaliyetler ve bunlara ilişkin maliyetler yer almaktadır. Kamu kaynakları kullanılırken göz önünde bulundurulması gereken saydamlık ve hesap verilebilirlik ilkelerinin işlerlik kazanması, kurumsal değerlendirmenin en önemli aşamalarından biri olan performans programları ile mümkün olacaktır.

2024 yılı Performans Programında yer alan hizmetlerin yerine getirilmesinde görev alan tüm personeline teşekkür eder, bu bilgileri kamuoyu ile paylaşmaktan mutluluk duyar saygılar sunarım.

Prof. Dr. Bayram Ali ERSOY

Başkan

İÇİNDEKİLER

I-GENEL BİLGİLER	1
A- YETKİ, GÖREV VE SORUMLUKLAR.....	1
B- TEŞKİLAT YAPISI	3
C- FİZİKSEL KAYNAKLAR.....	7
II -PERFORMANS BİLGİLERİ	8
A- TEMEL POLİTİKA VE ÖNCELİKLER	8
B- AMAÇ VE HEDEFLER	8
C- İDARE PERFORMANS BİLGİSİ	9
D- İDARENİN TOPLAM KAYNAK İHTİYACI	21
E- DİĞER HUSUSLAR.....	23

TABLULAR

Tablo 1 Alt Program Hedefleri Ve Stratejik Plan İlişkisi.....	9
Tablo 2 Ölçme Seçme Ve Yerleştirme Merkezi Başkanlığı Performans Bilgisi.....	9
Tablo 3 Faaliyet Maliyetleri Tablosu.....	12
Tablo 4 Faaliyetler Düzeyinde Ölçme Seçme Ve Yerleştirme Merkezi Başkanlığı Performans Programı Maliyeti.....	21
Tablo 5 Ekonomik Sınıflandırma Düzeyinde Ölçme Seçme Ve Yerleştirme Merkezi Başkanlığı Performans Programı Maliyeti.....	22
Tablo 6 Faaliyetlerden Sorumlu Harcama Birimleri.....	23
Tablo 7 Performans Göstergelerinin İzlenmesinden Sorumlu Birimler.....	23

I- GENEL BİLGİLER

A- YETKİ, GÖREV VE SORUMLUKLAR

Başkanlığımızın görevleri ve idari yapısı, “6114 Sayılı Ölçme, Seçme ve Yerleştirme Merkezi Hizmetleri Hakkında Kanun” ve “Bakanlıklara Bağlı, İlgili, İlişkili Kurum ve Kuruluşlar İle Diğer Kurum ve Kuruluşların Teşkilatları Hakkında Cumhurbaşkanlığı Kararnamesinin” 25’inci bölümünde düzenlenmiştir; Ölçme, Seçme ve Yerleştirme Merkezi Başkanlığı, bu Kanunla ve ilgili diğer mevzuatla verilen görevleri yerine getirmek ve yetkileri kullanmak üzere kamu tüzel kişiliğine, idari ve mali özerkliğe sahip, Yükseköğretim Kurulu ile ilgili, merkezi Ankara’da bulunan özel bütçeli bir kuruluştur.

Başkanlığın görev ve yetkileri şunlardır:

a) Yükseköğretim Kurulu kararlarına veya ilgili mevzuat hükümlerine istinaden başta yükseköğretim kurumlarında ön lisans, lisans veya lisansüstü öğrenim görececek adayların puan sıralamasına göre tespiti veya yerleştirilmesi ile yükseköğretim kurumlarında atama veya yükselmelerde esas alınan sınavlar olmak üzere, ulusal ve uluslararası her türlü bilim, yetenek veya yabancı dil sınavları ile gerektiğinde yerleştirme işlemlerini yapmak.

b) İlgili mevzuat hükümleri uyarınca kamu kurum ve kuruluşlarının kadro ve pozisyonlarında görev almaya veya görevde yükselmeye yönelik sınavları ve gerektiğinde yerleştirme işlemlerini ilgili kurumun talebine bağlı olarak yapmak.

c) Özel hukuk tüzel kişilerinin talep ettikleri her türlü ölçme ve değerlendirme işlemlerini yapmak.

d) Sınav ölçme, değerlendirme ve yerleştirme işlemlerine yönelik yıllık sınav takvimini belirlemek, kamuoyuna duyurmak ve bu Kanunda belirlenen ilkelere göre yerine getirmek.

e) Sınav hizmetlerinin yerine getirilmesinin tüm aşamalarında, konuyla ilgili kurum ve kuruluşlarla iş birliği yaparak gerekli güvenlik tedbirlerini almak.

f) Hizmetin gereklerine uygun ölçme, seçme, değerlendirme ve yerleştirme yöntemlerini belirlemek.

g) Sınav yapılacak merkezleri oluşturmak, sınav hizmetlerini yapacak kişileri belirlemek ve gerekli görevlendirmeleri yapmak.

h) Sınav, ölçme, değerlendirme, yerleştirme, araştırma ve diğer hizmet bedellerini belirlemek.

i) Gerekli hâllerde sınavları ertelemek, kısmen veya tamamen iptal etmek, adayların işlemlerini geçersiz saymak.

j) Faaliyet alanlarıyla ilgili araştırmalar yapmak, ulusal ve uluslararası gelişmeleri izlemek, bilimsel toplantılara katılmak, ulusal ve uluslararası kurumlarla iş birliği yapmak.

k) Sınav sonuçlarını analiz etmek ve sonuçları kamuoyuna duyurmak; sınav sonuçlarını ilgili kurum veya kuruluşlara basılı veya elektronik ortamda iletme.

l) Görev, yetki ve sorumluluk alanına giren konularda idari düzenlemeler yapmak ve kılavuzlar hazırlamak.

Başkanlık, bu Kanunla ve diğere mevzuatla verilen görev ve yetkilerini kendi sorumluluğunda, bağımsız olarak yerine getirir ve kullanır. Başkanlığın yürüttüğü iş ve işlemlerin yerine getirilmesinde, Başkanlık çalışanları ve görevlendirilen diğere uygulayıcı birimlere sınav görevlendirmeleri, sınav sorularının oluşturulması, ölçme, değerlendirme ve yerleştirme yöntem ve süreçlerinin seçimi ve uygulanmasında hiçbir organ, makam, merci veya kişi tarafından talimat verilemez.

Başkanlık, sınav, ölçme, değerlendirme ve yerleştirme hizmetlerini yerine getirirken ihtiyaç duyduğu aşamalarda, soru hazırlama, donanım ve yazılım olarak bilgisayar ve iletişim altyapısı, yazılım geliştirme ve güncelleme, baskı, paketlenme, taşıma, dağıtım, güvenlik ve işgücü hizmetleri satın alabilir. Sınav hizmetleriyle sınırlı kalmak üzere bu mal ve hizmetlerin temininde, Başkanlık tarafından gerçek kişiler, kamu tüzel kişileri veya özel hukuk tüzel kişilerinden alınan mal ve hizmetlerle ilgili olarak 4/1/2002 tarihli ve 4734 sayılı Kamu İhale Kanunu hükümleri uygulanmaz. Söz konusu mal ve hizmetlerin teminine ilişkin usul ve esaslar, Kamu İhale Kurumunun görüşü alınarak Yükseköğretim Kurulu tarafından hazırlanacak yönetmelikle belirlenir.

B- TEŞKİLAT YAPISI

Başkanlık, merkez teşkilatı ile doğrudan Başkanlığa bağlı temsilciliklerden oluşur. Temsilciliklerin açılacağı yer ve sayıları Yönetim Kurulunun teklifi üzerine Cumhurbaşkanı kararıyla belirlenir.

Başkanlığın hizmet birimleri şunlardır;

- a) Ölçme ve Değerlendirme Daire Başkanlığı,
- b) Sınav Hizmetleri Daire Başkanlığı,
- c) Yabancı Dil Sınavları Daire Başkanlığı,
- d) Bilgi Güvenliği ve Yönetimi Daire Başkanlığı,
- e) Strateji Geliştirme Daire Başkanlığı,
- f) Personel ve Destek Hizmetleri Daire Başkanlığı,
- g) Kurumsal İlişkiler Daire Başkanlığı,
- h) Sınav Görevlileri Yönetimi Daire Başkanlığı,
- i) Araştırma Geliştirme Daire Başkanlığı,
- j) Engelli Adaylar Daire Başkanlığı,
- k) Hukuk Müşavirliği,
- l) İç Denetim Birimi Başkanlığı,
- m) Basın ve Halkla İlişkiler Müşavirliği.

Başkanlıkta doğrudan Başkana bağlı veya daire başkanlıkları altında, daimî ve geçici çalışma grupları oluşturulabilir.

Başkanlık hizmet birimlerinin görevleri şunlardır;

a) Ölçme ve Değerlendirme Daire Başkanlığı: Başkanlık tarafından yapılan sınavlarda sorulacak soruları hazırlamak veya hazırlatmak, denetlemek ve güvenli bir şekilde şifreleyerek saklamak, soru havuzu oluşturmak ve güvenliğini sağlamak soruların geçerlik ve güvenilirlik düzeylerini artırmak; Başkan tarafından verilen diğer görevleri yapmak.

b) Sınav Hizmetleri Daire Başkanlığı: Ön lisans, lisans ve lisansüstü öğretim ile ilgili sınavlar ile akademik personelin seçimine ilişkin sınav hizmetlerini Yükseköğretim Kurulu tarafından belirlenen usul ve esaslar çerçevesinde yürütmek; kamu kurum ve kuruluşları veya özel hukuk tüzel kişileri tarafından talep edilen mesleğe giriş, yeterlilik, görevde yükselme ve benzeri meslekî sınav hizmetlerinin yapılması, sınava ilişkin değerlendirme ve sonuç belgelerinin düzenlenmesi ile itirazların incelenmesi işlemlerini yürütmek; Başkan tarafından verilen diğer görevleri yapmak.

c) Yabancı Dil Sınavları Daire Başkanlığı: Akademik unvanların alınmasında ve yükselmelerde, kamu personelinin atanmasında mevzuatta öngörülen sınavlar başta olmak üzere, ihtiyaç duyulan alanlarda ve dillerde yabancı dil bilgi düzeyinin ölçülmesine yönelik sınav sorularının hazırlanması veya hazırlatılması, bu sınavlara ilişkin diğer hizmetlerin yapılması, sonuç belgelerinin düzenlenmesi ile itirazların incelenmesi işlemlerini yürütmek; Başkan tarafından verilen diğer görevleri yapmak.

d) Bilgi Güvenliği ve Yönetimi Daire Başkanlığı: Başkanlığın yazılım ve donanım altyapısı ile ilgili tüm işleri, bilgi güvenliğini en üst düzeyde tutarak yürütmek ve koordine etmek; Başkan tarafından verilen diğer görevleri yapmak.

e) Strateji Geliştirme Daire Başkanlığı: 10/12/2003 tarihli ve 5018 sayılı Kamu Mali Yönetimi ve Kontrol Kanunu, 22/12/2005 tarihli ve 5436 sayılı Kamu Mali Yönetimi ve Kontrol Kanunu ile Bazı Kanun ve Kanun Hükmünde Kararnamelerde Değişiklik Yapılması Hakkında Kanun ve diğer mevzuatla strateji geliştirme ve mali hizmetler birimlerine verilen görevleri yapmak; Başkan tarafından verilen diğer görevleri yapmak.

f) Personel ve Destek Hizmetleri Daire Başkanlığı: Başkanlığın insan gücü planlaması ve personel politikasıyla ilgili çalışmaları yapmak; personel sisteminin geliştirilmesi ve performans ölçütlerinin oluşturulması ile ilgili tekliflerde bulunmak; Başkanlık sivil savunma ve seferberlik hizmetlerini planlamak ve yürütmek; Başkanlık personelinin atama, özlük, disiplin, emeklilik ve sağlıkla ilgili işlerini yapmak; Başkanlığın eğitim planını hazırlamak, hizmet öncesi ve hizmet içi eğitim programlarını düzenlemek ve uygulamak; Başkanlığın tamamına ilişkin olarak ihtiyaç duyulan bina ve arazinin kiralama ve satın alma işlerini yürütmek; temizlik, aydınlatma, ısıtma, onarım ve taşıma hizmetlerini yapmak; genel evrak faaliyetlerini düzenlemek ve yürütmek; Başkanlık kütüphane ve genel arşiv hizmetlerini yürütmek; Başkan tarafından verilen diğer görevleri yapmak.

g) Kurumsal İlişkiler Daire Başkanlığı: Başkanlıkça ilk defa yapılacak olan sınavları tanımlamak, sınav kabul koşullarını belirlemek, sınavla ilgili protokolleri hazırlamak, sınav takvimini oluşturmak, sınav yönergeleri ve kılavuzlarını hazırlamak, sınavların uygulanmasına yönelik iş geliştirme çalışmalarını koordine etmek, telifler, sınav evrakının basımı ve dağıtımı ile ilgili işleri ve dış ilişkileri yürütmek; Başkan tarafından verilen diğer görevleri yapmak.

h) Sınav Görevlileri Yönetimi Daire Başkanlığı: Başvuru merkezleri ve sınav koordinatörlüklerinin koordinasyonunu sağlamak, sınavlarda görev alacak olan personeli görevlendirmek ve sınav ücretleri ile ilgili işlemleri yürütmek, doğrudan merkeze bağlı temsilcilikleri yönetmek; Başkan tarafından verilen diğer görevleri yapmak.

i) Araştırma Geliştirme Daire Başkanlığı: Başta yeni sınav veya soru türleri ve puanlama yöntemleri olmak üzere Başkanlığın faaliyet gösterdiği tüm alanlarda araştırmalar yapmak veya yaptırmak, yeni yöntem ve teknolojileri takip ederek bunların ülke koşullarına uyarlamak, bu alanlarda gerekli hizmet içi eğitimler vermek, eğitim programları düzenlemek; Başkan tarafından verilen diğer görevleri yapmak.

j) Engelli Adaylar Daire Başkanlığı: Başkanlıkça yapılan sınavlara başvuruda bulunan engelli adaylar ile ilgili tüm iş ve işlemleri takip etmek, gerekli raporları toplamak, gerekli bilgilendirmeleri yapmak, engelli adayların sınavlarının sorunsuz bir şekilde gerçekleşmesi için sınav evrakı ve yardımcı personel konusunda gerekli düzenlemeleri yapmak, bunun için gerekli eğitimleri vermek, yurtiçi ve yurtdışı toplantılar düzenlemek, engelli adayların sınav koşullarını iyileştirici tedbirleri araştırmak, takip etmek ve ülke şartlarına uyarlamak; Başkan tarafından verilen benzeri görevleri yapmak.

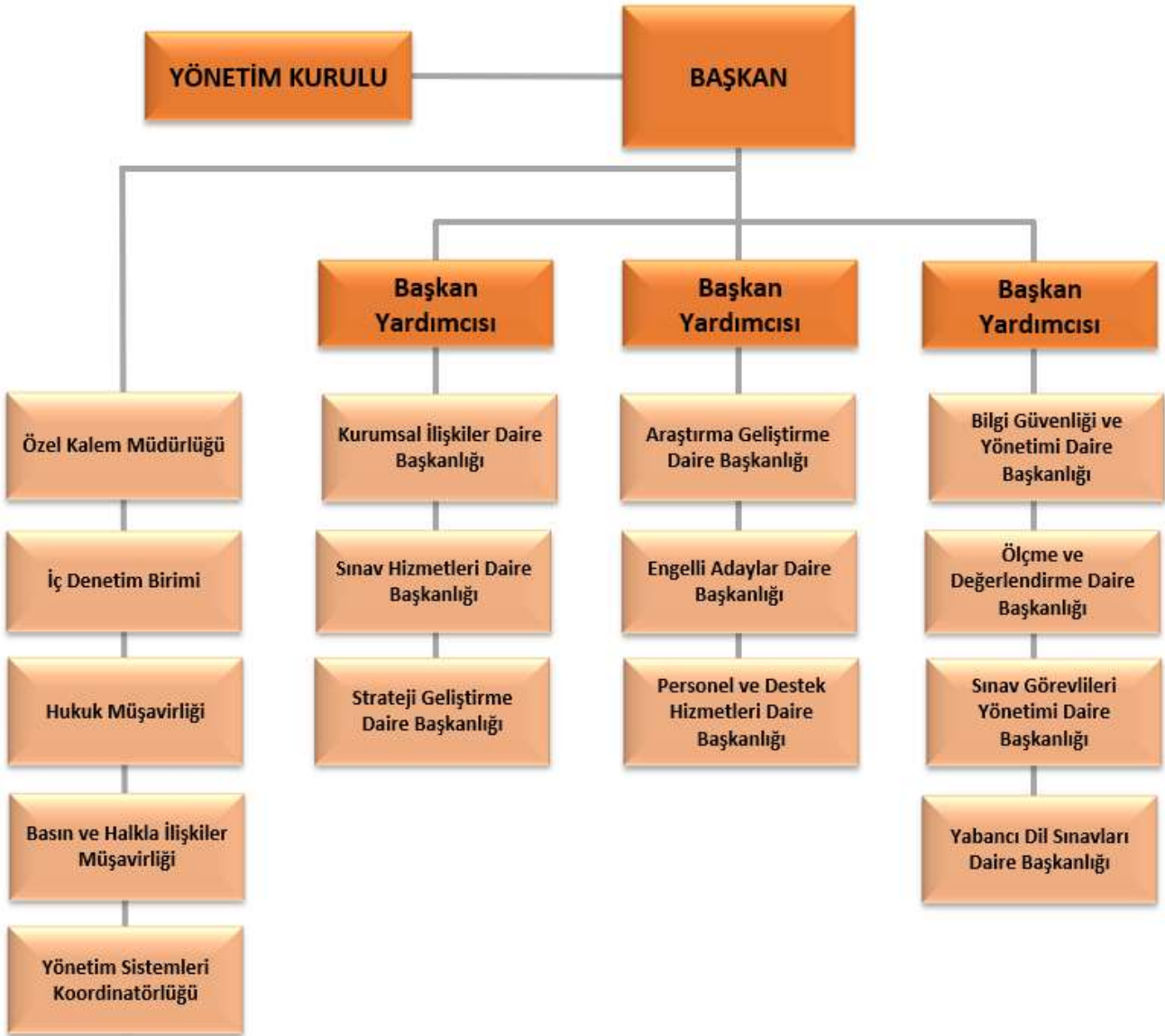
k) Hukuk Müşavirliği: 26/9/2011 tarihli ve 659 sayılı Kanun Hükmünde Kararname hükümlerine göre hukuk birimlerine verilen görevleri yapmak; Başkan tarafından verilen diğer görevleri yapmak.

l) İç Denetim Birimi Başkanlığı: İç Denetim Birimi Başkanlığının görevi, 5018 sayılı Kamu Mali Yönetimi ve Kontrol Kanunu hükümlerine göre sistematik, sürekli ve disiplinli bir yaklaşımla ve Kamu İç Denetim Standartlarına uygun olarak, idarenin faaliyetlerine değer katmak ve geliştirmek için kaynakların etkililik, ekonomiklik ve verimlilik esaslarına göre yönetilip yönetilmediğini, idarenin risk yönetimi, yönetim ve kontrol süreçlerinin etkinliğini değerlendirmek ve rehberlik yapmak.

m) Basın ve Halkla İlişkiler Müşavirliği: Başkanlığın basın ve halkla ilişkilerle ilgili faaliyetlerini planlamak ve bu faaliyetlerin belirlenen usul ve esaslara göre yürütülmesini sağlamak; medyada (yazılı, görsel, işitsel ve internet ortamında) çıkan haber, yorum ve eleştirileri izlemek; ilgili makamları bilgilendirmek, acil müdahale gerektiren haberler hakkında işlem başlatılması için gerekli düzenlemeleri ve takibi yapmak; basın yayın organları ile olan ilişkileri düzenlemek; yapılan çekim, röportaj, programa davet vb. talepleri değerlendirerek, gerekli izin işlemlerini yürütmek; 4982 sayılı Bilgi Edinme Hakkı Kanunu kapsamında yapılan başvuruları değerlendirmek, ilgili birimlere havalesini yapmak; başvuruları etkin, süratli ve doğru bir şekilde sonuçlandırmak üzere gerekli tedbirleri almak; Başkan tarafından verilen diğer görevleri yapmak.

n) Yönetim Sistemleri Koordinatörlüğü: Ölçme, Seçme ve Yerleştirme Merkezi'nin Başkanlığı organizasyon yapısı içerisinde verilen hizmetlerin üst yönetimin belirlemiş olduğu kalite politikasına uygun olarak daha kolay, düzenli ve etkin bir şekilde yürütülebilmesi ve birimlerin ve görevli personelin yetki ve sorumluluklarını kalite yönetim sistemleri çerçevesinde gerçekleştirilmesini sağlamaktır.

Teşkilat Şeması



Şekil 1 Teşkilat Şeması

C- FİZİKSEL KAYNAKLAR

Taşınmaz varlıklar ÖSYM'nin merkez binalarındaki kapasite ve çalışma alanları aşağıdaki tabloda belirtilmiştir.

Taşınmaz Açıklaması	Yüzölçümü (m2)
A-1 Blok 4 Kat (Tahsis)	4.240
A-2 Blok 5 Kat (Tahsis)	1.550
A-3 Blok 5 Kat (Tahsis)	4.018
A-4 Blok 4 Kat (Tahsis)	1.875
A-5 Blok 2 Kat (Teknik Bakım) (Tahsis)	630
A-6 Blok 2 Kat (Çalışma Salonu-Yemekhane) (Tahsis)	1.994
Ek Bina 2 Kat (Danışma) (Tahsis)	540
Depolama Barakaları (Tahsis)	3.857
İstanbul Üsküdar Büro (Mülkiyet)	919
Ankara Gölbaşı Arazi (Mülkiyet)	84.000
Ankara Gölbaşı Depo TEDAŞ (Kira)	4.000
Ankara Akyurt İlçesi Arazi (1833 ada 5 parsel-Mülkiyet)	5.994
Esenboğa E-Sınav Binası (Kira)	23.416
Ankara Çetin Emeç Hizmet Binası (Kira)	2.252
İstanbul Şişli Mecidiyeköy Hizmet Binası (Kira)	4.360
İzmir Konak Alsancak Hizmet Binası (Kira)	781
Akyurt İlçesi Balıkhisar Köyü 1833 Ada 4 Parsel (Mülkiyet)	9.007
Ankara Yenimahalle Susuz Mevki Depo 20 (Tahsis)	1.000
Ankara Yenimahalle Susuz Mevki Depo 18 (Tahsis)	716
İzmir Kâtip Çelebi Üniversitesi 22474 ada 4 parsel (Tahsis)	5000

Taşıt Bilgileri

Sıra No	Taşıtın Cinsi	Mevcut Taşıtlar	Hizmet Alımı	Mevcut +Hizmet Alımı
T02	Binek otomobil	17	8	25
T05	Minibüs (Sürücü dâhil en az 9, en fazla 17 kişilik)	4		4
T09	Panel	1		1
T10	Midibüs (Sürücü dâhil en fazla 26 kişilik)	3		3
T11a	Otobüs (Sürücü dâhil en az 27, en fazla 33 kişilik)	2		2
T12	Kamyon (Şasi-kabin tam yüklü ağırlığı en az 3.501 Kg.)	1		1
T O P L A M		28	8	36

II PERFORMANS BİLGİLERİ

A- TEMEL POLİTİKA VE ÖNCELİKLER

ÖSYM'nin temel amacı, kendisine kanun ile verilmiş olan üniversitelere öğrenci seçme ve yerleştirme sınavlarını; kamu kurum ve kuruluşları için personel seçme, görevde yükselme, yabancı dil bilgisi seviyesini belirleme sınavlarını ve tıpta uzmanlık eğitimi için seçme ve yerleştirme, lisansüstü eğitim için seçme ve yabancı dil sınavlarını, bilimsel ölçme ve değerlendirme tekniklerini kullanmak suretiyle gerçekleştirmektir.

Soruların hazırlanması ve sınavların güvenlik önlemleri altında herhangi bir aksamaya meydan verilmeden uygulanması için her türlü tedbir alınmıştır. Bu kapsamda temel politika ve önceliğimiz aşağıda belirtilmiştir.

- Geçerli, güvenilir ve adil ölçme ve değerlendirme gerçekleştirmek,
- Herkes için her yerde olmak,
- Engeli, sağlık sorunu ve özel durumu bulunan adaylara buldukları yerde hizmet vermek,
- Sınav süreçlerinde yenilikçi olmak,
- Hesap verebilir olmak.

B- AMAÇ VE HEDEFLER

AMAÇ

Geçerli, güvenilir ve adil sınav hizmetleri sunmak

ÖSYM, üniversitelere öğrenci seçmek ve yerleştirmek amacıyla kurulmuştur. Ancak zaman içerisinde öğrenci seçiminin yanı sıra, kamu kurumlarına personel seçimi ve farklı meslek gruplarına yönelik birçok sınavın yapılması görevi de ÖSYM'ye verilmiştir.

Kısıtlı kaynakların etkin şekilde kullanılması için, ülkemizin üretimine katkı sağlayacak, kamu ve özel sektörde iş gücüne katılacak bireylerin yeteneklerine uygun olarak belirlenmesi oldukça önemlidir. Kaynakların verimli şekilde kullanılması, ancak sunulan hizmetlerin adil, güvenilir ve etkin olmasına bağlıdır. Yükseköğretimde öğrenim görececek bireylerin, yetkinlik düzeylerini en iyi şekilde belirleyecek sınavlarla seçilmesi, bu bireylerin yükseköğretim kurumlarından mezun olduklarında kamu ve özel sektörde daha iyi hizmet vermelerini sağlayacaktır.

ÖSYM, geçmişten edindiği tecrübelerle sürekli olarak, sınav türlerini ve süreçlerini gözden geçirmek suretiyle iyileştirmeler yaparak, ülkemizin insan kaynakları ihtiyacını sağlamıştır. Bundan sonra da yapacağı çalışmalar ile soru temini, ölçme ve değerlendirme yöntemleri, güvenlik uygulamaları, görevli seçimi ve eğitimleri ile elektronik sınav ve bilişim alt yapısındaki iyileştirmeleri sürdürerek, bireylerin hak ve adalet ölçüsünde seçilmesine katkı sağlamayı amaç edinmiştir.

ÖSYM Misyonu Uyguladığı sınavlarda geçerli, güvenilir ve adil ölçme, seçme ve yerleştirme yapan bir kurum olmaktır.

ÖSYM Vizyonu Ölçme, seçme ve yerleştirme süreçlerini, uluslararası standartlarda yürüten bir sınav merkezi olmaktır.

TABLO 1- ALT PROGRAM HEDEFLERİ VE STRATEJİK PLAN İLİŞKİSİ

Kurum: ÖLÇME SEÇME VE YERLEŞTİRME MERKEZİ BAŞKANLIĞI

Yıl: 2024

PROGRAM ADI	ALT PROGRAM ADI	ALT PROGRAM HEDEFLERİ	İLİŞKİLİ OLDUĞU STRATEJİK AMAÇ
ÖLÇME, SEÇME VE YERLEŞTİRME	ÖLÇME VE YERLEŞTİRME	Ölçme, seçme ve yerleştirme sisteminde geçerlilik, güvenilirlik ve adaletin artırılması	GEÇERLİ GÜVENİLİR VE ADİL SINAV HİZMETLERİ SUNMAK KURUMSAL KAPASİTEYİ GELİŞTİRMEK

C- İDARE PERFORMANS BİLGİSİ

TABLO 2- ÖLÇME SEÇME VE YERLEŞTİRME MERKEZİ BAŞKANLIĞI PERFORMANS BİLGİSİ

Bütçe Yılı: 2024
Program Adı: ÖLÇME, SEÇME VE YERLEŞTİRME
Alt Program Adı: ÖLÇME VE YERLEŞTİRME

Gerekçe ve Açıklamalar

Başta yükseköğretim kurumlarında ön lisans, lisans veya lisansüstü öğrenim görece adayların puan sıralamasına göre tespiti veya yerleştirilmesi ile yükseköğretim kurumlarında atama veya yükselmelerde esas alınan sınavlar olmak üzere, ulusal ve uluslararası her türlü bilim, yetenek veya yabancı dil sınavları ile gerektiğinde yerleştirme işlemlerini, ilgili mevzuat hükümleri uyarınca kamu kurum ve kuruluşlarının kadro ve pozisyonlarında görev almaya veya görevde yükselmeye yönelik sınavları ve gerektiğinde yerleştirme işlemlerini ilgili kurumun talebine bağlı olarak yapılmasını, özel hukuk tüzel kişilerinin talep ettikleri her türlü ölçme ve değerlendirme işlemlerini ile teşkilat kanununda yer alan tüm iş ve işlem süreçlerini kapsamaktadır.

Alt Program Hedefi:

Ölçme, seçme ve yerleştirme sisteminde geçerlilik, güvenilirlik ve adaletin artırılması

Performans Göstergeleri

Performans Göstergesi	Ölçü Birimi	2022	2023 Planlanan	2023 YS Gerçekleşme Tahmini	2024 Hedef	2025 Tahmin	2026 Tahmin
1- Bina ve salonlarda görüntü kayıt uygulamasında kullanılan kamera sayısı	Sayı	81.755	83.250	85.280	87.250	88.000	89.000

Göstergeye İlişkin Açıklama: Sınav aşamasında oluşabilecek olumsuzlukların tespiti, sınav kurallarını ihlal eden aday ve görevlilerin tespiti ile kopya girişimlerinde caydırıcılık hususunda kamera uygulaması önemli katkılar sağlamıştır.

Hesaplama Yöntemi: Raporlardan fiilen kullanılan kamera görüntü sayıları tespit edilmektedir.
Verinin Kaynağı: Sınav binalarında ve salonlarında kullanılan kamera görüntü kayıtlarına ilişkin hak ediş raporları

Sorumlu İdare: ÖLÇME SEÇME VE YERLEŞTİRME MERKEZİ BAŞKANLIĞI

Performans Göstergesi	Ölçü Birimi	2022	2023 Planlanan	2023 YS Gerçekleşme Tahmini	2024 Hedef	2025 Tahmin	2026 Tahmin
2- E-sınav uygulanan sınav merkezi sayısı	Sayı	4	5	4	4	5	5

Göstergeye İlişkin Açıklama: Ankara-İstanbul ve İzmir illerinde e-sınav uygulaması devam etmektedir. Sınava girecek adaylara fırsat eşitliği yaratmak ve adayların adreslerine en yakın yerlerde sınava girmelerini sağlamak amacıyla bölgesel olarak yaygınlaştırılması amaçlanmıştır. Bu kapsamda Adana ilinde e-sınav merkezi oluşturulmuştur. İzmir Kâtip Çelebi Üniversitesi Rektörlüğü ile yapılan protokol ile İzmir ili e-sınav merkezi kapsamında üniversite kampüs alanı içerisinde bina temini yapılmış ve alt yapı çalışmaları başlatılmıştır. Ayrıca e-sınav binalarında dört dil becerisini ölçen sınav alt yapı çalışmaları başlatılmış ve deneme sınavı gerçekleştirilmiştir.

Hesaplama Yöntemi:

Verinin Kaynağı:

Sorumlu İdare:

Fiilen kullanılan e-sınav merkez sayısı

Fiilen kullanılan e-sınav merkez sayısı

ÖLÇME SEÇME VE YERLEŞTİRME MERKEZİ BAŞKANLIĞI

Performans Göstergesi	Ölçü Birimi	2022	2023 Planlanan	2023 YS Gerçekleşme Tahmini	2024 Hedef	2025 Tahmin	2026 Tahmin
3- Güvenirlik katsayısı 0,70 ten büyük olan testlerin sayısının bir yıl içinde uygulanan test sayısına oranı	Oran	100	100	100	100	100	100

Göstergeye İlişkin Açıklama: Test puanlarının güvenilirliği; o testte yer alan bütün soruların ölçmek istediği değişkeni ölçebilmesi, soruların bir bütün hâlinde tutarlı bir ölçme yaptığının göstergesi olarak kabul edilmektedir. Testler için 0,70 ve üzerindeki güvenilirlik katsayısı yeterli düzey olarak kabul edilmekte olup testlerin güvenilir olduğunu ve iç tutarlılığının yüksek olduğunu göstermektedir.

Hesaplama Yöntemi:

Verinin Kaynağı:

Sorumlu İdare:

Psikoloji ve eğitim alanlarında kullanılan testlerde 0,70 ve üzerindeki iç tutarlılık katsayı değeridir.

Faaliyet Raporları ile yılda bir kez

ÖLÇME SEÇME VE YERLEŞTİRME MERKEZİ BAŞKANLIĞI

Alt Program Kapsamında Yürütülecek Faaliyet Maliyetleri

Faaliyetler	2023 Bütçe	2023 Harcama Haziran	2024 Bütçe	2025 Tahmin	2026 Tahmin
Engelli Adayların Sınav Koşullarının İyileştirilmesi	1.589.000	968.534	4.010.000	4.974.000	5.729.000
Bütçe İçi	1.589.000	968.534	4.010.000	4.974.000	5.729.000
Bütçe Dışı	0	0	0	0	0
Ölçme, Değerlendirme Hizmetleri	53.292.000	31.673.136	161.142.000	198.868.000	209.288.000
Bütçe İçi	53.292.000	31.673.136	161.142.000	198.868.000	209.288.000
Bütçe Dışı	0	0	0	0	0
Sınav Hizmetleri ve Sınav Görevlileri Yönetimi	1.326.012.000	692.027.880	4.096.965.000	3.891.766.000	7.247.650.000
Bütçe İçi	1.326.012.000	692.027.880	4.096.965.000	3.891.766.000	7.247.650.000
Bütçe Dışı	0	0	0	0	0
T O P L A M	1.380.893.000	724.669.549	4.262.117.000	4.095.608.000	7.462.667.000
Bütçe İçi	1.380.893.000	724.669.549	4.262.117.000	4.095.608.000	7.462.667.000
Bütçe Dışı	0	0	0	0	0

Faaliyetlere İlişkin Açıklamalar:

Engelli Adayların Sınav Koşullarının İyileştirilmesi

Bakanlılara Bağlı, İlgili İlişkili Kurum ve Kuruluşlar İle Diğer Kurum ve Kuruluşların Teşkilatı Hakkında Cumhurbaşkanlığı Kararnamesi'nin 347 inci maddesi gereğince; Engelli adayların sınav koşullarının iyileştirilmesi faaliyeti kapsamında; sınav konforunu artırmak amacıyla 81 il merkezinde jammer kullanılarak adayların engel durumlarına uygun cihazlar yardımı ile sınava girmeleri sağlanacaktır.

Ayrıca engeli veya sağlık sorunu nedeniyle okuyucu yardımı alan adaylar için okutmanlar ve öğretmenlere, soru okuma tekniklerine ilişkin eğitimler verilecektir. Ek olarak E-sınav kapsamında engelli adaylara uygun koşullar sağlanarak sınava girmeleri sağlanacaktır. Bu sayede engelli adayların adreslerine en yakın sınav merkezlerinde sınava girmeleri sağlanmış olacaktır.

Ölçme, Değerlendirme Hizmetleri

Bakanlılara Bağlı, İlgili İlişkili Kurum ve Kuruluşlar İle Diğer Kurum ve Kuruluşların Teşkilatı Hakkında Cumhurbaşkanlığı Kararnamesi'nin 347 inci maddesi gereğince, Başkanlığımızca gerçekleştirilecek tüm sınavlara ilişkin, Kurumumuz uzmanları ile Üniversiteler ve Milli Eğitim Bakanlığında görevli akademik/uzman personel tarafından hazırlanan bütün soruların sınavlarda sorulmadan önce denetimden geçirilmesi sağlanacaktır.

Ayrıca güncellenme sıklığı fazla olan tıp alanındaki soruların daha etkin ve kısa zaman aralıkları ile denetimi yapılacaktır. Sınavlarda sorulacak soruların soru tekniği ile test tekniğine uygun hazırlanması için akademik personele "soru hazırlama ve soru denetimi" eğitimleri verilecektir.

Sınav Hizmetleri ve Sınav Görevlileri Yönetimi

Bakanlılara Bağlı, İlgili İlişkili Kurum ve Kuruluşlar İle Diğer Kurum ve Kuruluşların Teşkilatı Hakkında Cumhurbaşkanlığı Kararnamesi'nin 347 inci maddesi gereğince; yapılacak sınavlara ilişkin her türlü ön hazırlık ve alımlar ile sınav evrakının güvenlik önlemleri altında sınav merkezlerine gönderilmesi sınavın gerçekleştirilmesi ve sınav evraklarının Başkanlığımıza ulaştırılması aşamasına kadar gerekli her türlü iş, işlem ve süreçler zamanında, doğru ve eksiksiz olarak gerçekleştirilecektir. Sınav görevlilerinin eğitimi, görevlendirilmeleri ve sınav sonrasında kendilerine ödenecek sınav ücretleri ile ilgili her türlü işlemlerin zamanında, doğru ve ilgili mevzuata uygun şekilde yapılması sağlanacaktır.

TABLO 3- FAALİYET MALİYETLERİ TABLOLARI

FAALİYET MALİYETLERİ TABLOSU

İdare Adı	ÖLÇME SEÇME VE YERLEŞTİRME MERKEZİ BAŞKANLIĞI
Program Adı	ÖLÇME, SEÇME VE YERLEŞTİRME
Alt Program Adı	ÖLÇME VE YERLEŞTİRME
Alt Program Hedefi	Ölçme, seçme ve yerleştirme sisteminde geçerlilik, güvenilirlik ve adaletin artırılması
Faaliyet Adı	Engelli Adayların Sınav Koşullarının İyileştirilmesi

Açıklama

Bakanlılara Bağlı, İlgili İlişkili Kurum ve Kuruluşlar İle Diğer Kurum ve Kuruluşların Teşkilatı Hakkında Cumhurbaşkanlığı Kararnamesi'nin 347 inci maddesi gereğince; Engelli adayların sınav koşullarının iyileştirilmesi faaliyeti kapsamında; sınav konforunu artırmak amacıyla 81 il merkezinde jammer kullanılarak adayların engel durumlarına uygun cihazlar yardımı ile sınava girmeleri sağlanacaktır.

Ayrıca engeli veya sağlık sorunu nedeniyle okuyucu yardımı alan adaylar için okutmanlar ve öğretmenlere, soru okuma tekniklerine ilişkin eğitimler verilecektir. Ek olarak E-sınav kapsamında engelli adaylara uygun koşullar sağlanarak sınava girmeleri sağlanacaktır. Bu sayede engelli adayların adreslerine en yakın sınav merkezlerinde sınava girmeleri sağlanmış olacaktır.

EKONOMİK KOD	2023 Bütçe	2023 Harcama (Haziran)	2024 Bütçe	2025 Tahmin	2026 Tahmin
<i>Personel Giderleri</i>	1.376.000	849.988	3.621.000	4.493.000	5.176.000
<i>Sosyal Güvenlik Kurumuna Devlet Primi Giderleri</i>	183.000	110.012	366.000	454.000	523.000
<i>Mal ve Hizmet Alım Giderleri</i>	30.000	8.534	23.000	27.000	30.000
<i>Faiz Giderleri</i>					
<i>Cari Transferler</i>					
<i>Sermaye Giderleri</i>					
<i>Sermaye Transferleri</i>					
<i>Borç Verme</i>					
BÜTÇE İÇİ TOPLAM KAYNAK	1.589.000	968.534	4.010.000	4.974.000	5.729.000
<i>Döner Sermaye</i>					
<i>Özel Hesap</i>					
<i>Diğer Bütçe Dışı Kaynak</i>					
BÜTÇE DIŞI TOPLAM KAYNAK					
FAALİYET MALİYETİ TOPLAMI	1.589.000	968.534	4.010.000	4.974.000	5.729.000

FAALİYET MALİYETLERİ TABLOSU

İdare Adı	ÖLÇME SEÇME VE YERLEŞTİRME MERKEZİ BAŞKANLIĞI
Program Adı	ÖLÇME, SEÇME VE YERLEŞTİRME
Alt Program Adı	ÖLÇME VE YERLEŞTİRME
Alt Program Hedefi	Ölçme, seçme ve yerleştirme sisteminde geçerlilik, güvenilirlik ve adaletin artırılması
Faaliyet Adı	Ölçme, Değerlendirme Hizmetleri

Açıklama

Bakanlılara Bağlı, İlgili İlişkili Kurum ve Kuruluşlar İle Diğer Kurum ve Kuruluşların Teşkilatı Hakkında Cumhurbaşkanlığı Kararnamesi'nin 347 inci maddesi gereğince, Başkanlığımızca gerçekleştirilecek tüm sınavlara ilişkin, Kurumumuz uzmanları ile Üniversiteler ve Milli Eğitim Bakanlığında görevli akademik/uzman personel tarafından hazırlanan bütün soruların sınavlarda sorulmadan önce denetimden geçirilmesi sağlanacaktır. Ayrıca güncellenme sıklığı fazla olan tıp alanındaki soruların daha etkin ve kısa zaman aralıkları ile denetimi yapılacaktır. Sınavlarda sorulacak soruların soru tekniği ile test tekniğine uygun hazırlanması için akademik personele "soru hazırlama ve soru denetimi" eğitimleri verilecektir.

EKONOMİK KOD	2023 Bütçe	2023 Harcama (Haziran)	2024 Bütçe	2025 Tahmin	2026 Tahmin
<i>Personel Giderleri</i>	44.853.000	28.514.471	148.443.000	183.149.000	191.267.000
<i>Sosyal Güvenlik Kurumuna Devlet Primi Giderleri</i>	4.091.000	2.337.936	8.969.000	11.130.000	12.820.000
<i>Mal ve Hizmet Alım Giderleri</i>	4.334.000	810.625	3.707.000	4.562.000	5.172.000
<i>Faiz Giderleri</i>					
<i>Cari Transferler</i>	14.000	10.103	23.000	27.000	29.000
<i>Sermaye Giderleri</i>					
<i>Sermaye Transferleri</i>					
<i>Borç Verme</i>					
BÜTÇE İÇİ TOPLAM KAYNAK	53.292.000	31.673.136	161.142.000	198.868.000	209.288.000
<i>Döner Sermaye</i>					
<i>Özel Hesap</i>					
<i>Diğer Bütçe Dışı Kaynak</i>					
BÜTÇE DIŞI TOPLAM KAYNAK					
FAALİYET MALİYETİ TOPLAMI	53.292.000	31.673.136	161.142.000	198.868.000	209.288.000

FAALİYET MALİYETLERİ TABLOSU

İdare Adı	ÖLÇME SEÇME VE YERLEŞTİRME MERKEZİ BAŞKANLIĞI
Program Adı	ÖLÇME, SEÇME VE YERLEŞTİRME
Alt Program Adı	ÖLÇME VE YERLEŞTİRME
Alt Program Hedefi	Ölçme, seçme ve yerleştirme sisteminde geçerlilik, güvenilirlik ve adaletin artırılması
Faaliyet Adı	Sınav Hizmetleri ve Sınav Görevlileri Yönetimi
Açıklama	Bakanlılara Bağlı, İlgili İlişkili Kurum ve Kuruluşlar İle Diğer Kurum ve Kuruluşların Teşkilatı Hakkında Cumhurbaşkanlığı Kararnamesi'nin 347 inci maddesi gereğince; yapılacak sınavlara ilişkin her türlü ön hazırlık ve alımlar ile sınav evrakının güvenlik önlemleri altında sınav merkezlerine gönderilmesi sınavın gerçekleştirilmesi ve sınav evraklarının Başkanlığımıza ulaştırılması aşamasına kadar gerekli her türlü iş, işlem ve süreçler zamanında, doğru ve eksiksiz olarak gerçekleştirilecektir. Sınav görevlilerinin eğitimi, görevlendirilmeleri ve sınav sonrasında kendilerine ödenecek sınav ücretleri ile ilgili her türlü işlemlerin zamanında, doğru ve ilgili mevzuata uygun şekilde yapılması sağlanacaktır.

EKONOMİK KOD	2023 Bütçe	2023 Harcama (Haziran)	2024 Bütçe	2025 Tahmin	2026 Tahmin
<i>Personel Giderleri</i>	764.692.000	530.051.868	2.150.293.000	1.734.135.000	4.581.976.000
<i>Sosyal Güvenlik Kurumuna Devlet Primi Giderleri</i>	5.647.000	4.050.199	13.064.000	16.211.000	18.678.000
<i>Mal ve Hizmet Alım Giderleri</i>	552.073.000	155.182.941	1.926.388.000	2.132.480.000	2.636.827.000
<i>Faiz Giderleri</i>					
<i>Cari Transferler</i>					
<i>Sermaye Giderleri</i>	3.600.000	2.742.872	7.220.000	8.940.000	10.169.000
<i>Sermaye Transferleri</i>					
<i>Borç Verme</i>					
BÜTÇE İÇİ TOPLAM KAYNAK	1.326.012.000	692.027.880	4.096.965.000	3.891.766.000	7.247.650.000
<i>Döner Sermaye</i>					
<i>Özel Hesap</i>					
<i>Diğer Bütçe Dışı Kaynak</i>					
BÜTÇE DIŞI TOPLAM KAYNAK					
FAALİYET MALİYETİ TOPLAMI	1.326.012.000	692.027.880	4.096.965.000	3.891.766.000	7.247.650.000

FAALİYET MALİYETLERİ TABLOSU

İdare Adı	ÖLÇME SEÇME VE YERLEŞTİRME MERKEZİ BAŞKANLIĞI
Program Adı	YÖNETİM VE DESTEK PROGRAMI
Alt Program Adı	TEFTİŞ, DENETİM VE DANIŞMANLIK HİZMETLERİ
Alt Program Hedefi	
Faaliyet Adı	Hukuki Danışmanlık ve Muhakemat Hizmetleri

Açıklama Başkanlık birimleri tarafından sorulan hukuki konular ile mali ve cezai sonuçlar doğuracak işlemler hakkında görüş bildirmek; Başkanlığın menfaatlerini koruyan anlaşmazlıkları önleyici hukuki tedbirleri zamanında almak, anlaşma ve sözleşmelerin bu esaslara uygun olarak yapılmasına yardımcı olmak; adli ve idari davalarda gerekli olacak belgeleri hazırlamak, taraf olduğu davalarda ve icra takiplerinde Başkanlığı temsil etmek veya Başkanlığın hizmet satın alma yoluyla temsil edildiği davaları takip ve koordine etmek; Başkanlığın faaliyet ve sorumluluk alanları ile ilgili hukuki çalışmalar yapmak.

EKONOMİK KOD	2023 Bütçe	2023 Harcama (Haziran)	2024 Bütçe	2025 Tahmin	2026 Tahmin
<i>Personel Giderleri</i>	2.743.000	1.497.600	7.220.000	8.959.000	10.321.000
<i>Sosyal Güvenlik Kurumuna Devlet Primi Giderleri</i>	396.000	211.907	771.000	957.000	1.102.000
<i>Mal ve Hizmet Alım Giderleri</i>	92.000	202.898	344.000	423.000	480.000
<i>Faiz Giderleri</i>					
<i>Cari Transferler</i>					
<i>Sermaye Giderleri</i>					
<i>Sermaye Transferleri</i>					
<i>Borç Verme</i>					
BÜTÇE İÇİ TOPLAM KAYNAK	3.231.000	1.912.405	8.335.000	10.339.000	11.903.000
<i>Döner Sermaye</i>					
<i>Özel Hesap</i>					
<i>Diğer Bütçe Dışı Kaynak</i>					
BÜTÇE DIŞI TOPLAM KAYNAK					
FAALİYET MALİYETİ TOPLAMI	3.231.000	1.912.405	8.335.000	10.339.000	11.903.000

FAALİYET MALİYETLERİ TABLOSU

İdare Adı	ÖLÇME SEÇME VE YERLEŞTİRME MERKEZİ BAŞKANLIĞI
Program Adı	YÖNETİM VE DESTEK PROGRAMI
Alt Program Adı	TEFTİŞ, DENETİM VE DANIŞMANLIK HİZMETLERİ
Alt Program Hedefi	
Faaliyet Adı	İç Denetim
Açıklama	Başkanlığın yürüttüğü faaliyetleri inceleyerek faaliyetlerin yürütülmesine değer katmak faaliyet kapsamındadır.

EKONOMİK KOD	2023 Bütçe	2023 Harcama (Haziran)	2024 Bütçe	2025 Tahmin	2026 Tahmin
<i>Personel Giderleri</i>					
<i>Sosyal Güvenlik Kurumuna Devlet Primi Giderleri</i>					
<i>Mal ve Hizmet Alım Giderleri</i>	57.000		32.000	39.000	44.000
<i>Faiz Giderleri</i>					
<i>Cari Transferler</i>					
<i>Sermaye Giderleri</i>					
<i>Sermaye Transferleri</i>					
<i>Borç Verme</i>					
BÜTÇE İÇİ TOPLAM KAYNAK	57.000		32.000	39.000	44.000
<i>Döner Sermaye</i>					
<i>Özel Hesap</i>					
<i>Diğer Bütçe Dışı Kaynak</i>					
BÜTÇE DIŞI TOPLAM KAYNAK					
FAALİYET MALİYETİ TOPLAMI	57.000		32.000	39.000	44.000

FAALİYET MALİYETLERİ TABLOSU

İdare Adı	ÖLÇME SEÇME VE YERLEŞTİRME MERKEZİ BAŞKANLIĞI
Program Adı	YÖNETİM VE DESTEK PROGRAMI
Alt Program Adı	TEFTİŞ, DENETİM VE DANIŞMANLIK HİZMETLERİ
Alt Program Hedefi	
Faaliyet Adı	Kamuoyu İlişkilerinin Yürütülmesi
Açıklama	Başkanlığın basın ve sosyal medya ilişkilerinin takip edilmesi faaliyetlerini kapsamaktadır.

EKONOMİK KOD	2023 Bütçe	2023 Harcama (Haziran)	2024 Bütçe	2025 Tahmin	2026 Tahmin
<i>Personel Giderleri</i>	589.000	508.712	1.721.000	2.135.000	2.460.000
<i>Sosyal Güvenlik Kurumuna Devlet Primi Giderleri</i>	84.000	72.791	178.000	221.000	255.000
<i>Mal ve Hizmet Alım Giderleri</i>	492.000	266.633	179.000	220.000	250.000
<i>Faiz Giderleri</i>					
<i>Cari Transferler</i>					
<i>Sermaye Giderleri</i>					
<i>Sermaye Transferleri</i>					
<i>Borç Verme</i>					
BÜTÇE İÇİ TOPLAM KAYNAK	1.165.000	848.137	2.078.000	2.576.000	2.965.000
<i>Döner Sermaye</i>					
<i>Özel Hesap</i>					
<i>Diğer Bütçe Dışı Kaynak</i>					
BÜTÇE DIŞI TOPLAM KAYNAK					
FAALİYET MALİYETİ TOPLAMI	1.165.000	848.137	2.078.000	2.576.000	2.965.000

FAALİYET MALİYETLERİ TABLOSU

İdare Adı	ÖLÇME SEÇME VE YERLEŞTİRME MERKEZİ BAŞKANLIĞI
Program Adı	YÖNETİM VE DESTEK PROGRAMI
Alt Program Adı	ÜST YÖNETİM, İDARİ VE MALİ HİZMETLER
Alt Program Hedefi	
Faaliyet Adı	Genel Destek Hizmetleri
Açıklama	Başkanlığın insan kaynakları yönetimi, personel eğitimi, araç işletme ve bina bakım onarım gibi destek faaliyetlerinin gerçekleştirilmesini kapsamaktadır.

EKONOMİK KOD	2023 Bütçe	2023 Harcama (Haziran)	2024 Bütçe	2025 Tahmin	2026 Tahmin
<i>Personel Giderleri</i>	88.633.000	81.883.960	274.934.000	346.705.000	397.875.000
<i>Sosyal Güvenlik Kurumuna Devlet Primi Giderleri</i>	23.370.000	17.277.940	58.780.000	74.171.000	85.102.000
<i>Mal ve Hizmet Alım Giderleri</i>	33.280.000	20.561.794	57.804.000	71.162.000	80.685.000
<i>Faiz Giderleri</i>					
<i>Cari Transferler</i>	3.552.000	2.447.830	6.094.000	7.501.000	8.505.000
<i>Sermaye Giderleri</i>	611.000	1.815.842	360.000	390.000	410.000
<i>Sermaye Transferleri</i>					
<i>Borç Verme</i>					
BÜTÇE İÇİ TOPLAM KAYNAK	149.446.000	123.987.366	397.972.000	499.929.000	572.577.000
<i>Döner Sermaye</i>					
<i>Özel Hesap</i>					
<i>Diğer Bütçe Dışı Kaynak</i>					
BÜTÇE DIŞI TOPLAM KAYNAK					
FAALİYET MALİYETİ TOPLAMI	149.446.000	123.987.366	397.972.000	499.929.000	572.577.000

FAALİYET MALİYETLERİ TABLOSU

İdare Adı ÖLÇME SEÇME VE YERLEŞTİRME MERKEZİ BAŞKANLIĞI

Program Adı YÖNETİM VE DESTEK PROGRAMI

Alt Program Adı ÜST YÖNETİM, İDARİ VE MALİ HİZMETLER

Alt Program Hedefi

Faaliyet Adı Özel Kalem Hizmetleri

Açıklama

Başkanlık Makamının resmi ve özel yazışmalarını, her türlü protokol ve tören işlerini yürütmek, Başkanlık tarafından yapılacak ziyaret, davet, ağırlama gibi organizasyonları düzenlemek ve diğer kuruluşlarla koordineyi sağlamak faaliyetin kapsamındadır.

EKONOMİK KOD	2023 Bütçe	2023 Harcama (Haziran)	2024 Bütçe	2025 Tahmin	2026 Tahmin
<i>Personel Giderleri</i>	5.400.000	3.339.651	12.499.000	15.510.000	17.868.000
<i>Sosyal Güvenlik Kurumuna Devlet Primi Giderleri</i>	570.000	352.890	1.116.000	1.385.000	1.596.000
<i>Mal ve Hizmet Alım Giderleri</i>	164.000	185.864	237.000	292.000	331.000
<i>Faiz Giderleri</i>					
<i>Cari Transferler</i>					
<i>Sermaye Giderleri</i>					
<i>Sermaye Transferleri</i>					
<i>Borç Verme</i>					
BÜTÇE İÇİ TOPLAM KAYNAK	6.134.000	3.878.405	13.852.000	17.187.000	19.795.000
<i>Döner Sermaye</i>					
<i>Özel Hesap</i>					
<i>Diğer Bütçe Dışı Kaynak</i>					
BÜTÇE DIŞI TOPLAM KAYNAK					
FAALİYET MALİYETİ TOPLAMI	6.134.000	3.878.405	13.852.000	17.187.000	19.795.000

FAALİYET MALİYETLERİ TABLOSU

İdare Adı	ÖLÇME SEÇME VE YERLEŞTİRME MERKEZİ BAŞKANLIĞI
Program Adı	YÖNETİM VE DESTEK PROGRAMI
Alt Program Adı	ÜST YÖNETİM, İDARİ VE MALİ HİZMETLER
Alt Program Hedefi	
Faaliyet Adı	Strateji Geliştirme ve Mali Hizmetler
Açıklama	5018 Sayılı Kamu Mali Yönetimi ve Kontrol Kanunu kapsamında Mali Hizmetler Birimine verilen faaliyetleri kapsamaktadır.

EKONOMİK KOD	2023 Bütçe	2023 Harcama (Haziran)	2024 Bütçe	2025 Tahmin	2026 Tahmin
<i>Personel Giderleri</i>	2.881.000	1.547.002	7.409.000	9.195.000	10.593.000
<i>Sosyal Güvenlik Kurumuna Devlet Primi Giderleri</i>	503.000	267.198	961.000	1.193.000	1.375.000
<i>Mal ve Hizmet Alım Giderleri</i>	59.000		76.000	93.000	105.000
<i>Faiz Giderleri</i>					
<i>Cari Transferler</i>		7.500.000			
<i>Sermaye Giderleri</i>					
<i>Sermaye Transferleri</i>					
<i>Borç Verme</i>					
BÜTÇE İÇİ TOPLAM KAYNAK	3.443.000	9.314.200	8.446.000	10.481.000	12.073.000
<i>Döner Sermaye</i>					
<i>Özel Hesap</i>					
<i>Diğer Bütçe Dışı Kaynak</i>					
BÜTÇE DIŞI TOPLAM KAYNAK					
FAALİYET MALİYETİ TOPLAMI	3.443.000	9.314.200	8.446.000	10.481.000	12.073.000

D-İDARENİN TOPLAM KAYNAK İHTİYACI

TABLO-4 FAALİYETLER DÜZEYİNDE ÖLÇME SEÇME VE YERLEŞTİRME MERKEZİ BAŞKANLIĞI PERFORMANS PROGRAMI MALİYETİ

PROGRAM SINIFLANDIRMASI	2024			2025			2026		
	BÜTÇE İÇİ	BÜTÇE DIŞI	TOPLAM	BÜTÇE İÇİ	BÜTÇE DIŞI	TOPLAM	BÜTÇE İÇİ	BÜTÇE DIŞI	TOPLAM
ÖLÇME, SEÇME VE YERLEŞTİRME	4.262.117.000	0	4.262.117.000	4.095.608.000	0	4.095.608.000	7.462.667.000	0	7.462.667.000
ÖLÇME VE YERLEŞTİRME	4.262.117.000	0	4.262.117.000	4.095.608.000	0	4.095.608.000	7.462.667.000	0	7.462.667.000
<i>Engelli Adayların Sınav Koşullarının İyileştirilmesi</i>	4.010.000	0	4.010.000	4.974.000	0	4.974.000	5.729.000	0	5.729.000
<i>Ölçme, Değerlendirme Hizmetleri</i>	161.142.000	0	161.142.000	198.868.000	0	198.868.000	209.288.000	0	209.288.000
<i>Sınav Hizmetleri ve Sınav Görevlileri Yönetimi</i>	4.096.965.000	0	4.096.965.000	3.891.766.000	0	3.891.766.000	7.247.650.000	0	7.247.650.000
YÖNETİM VE DESTEK PROGRAMI	430.715.000	0	430.715.000	540.551.000	0	540.551.000	619.357.000	0	619.357.000
TEFTİŞ, DENETİM VE DANIŞMANLIK HİZMETLERİ	10.445.000	0	10.445.000	12.954.000	0	12.954.000	14.912.000	0	14.912.000
<i>Hukuki Danışmanlık ve Muhakemat Hizmetleri</i>	8.335.000	0	8.335.000	10.339.000	0	10.339.000	11.903.000	0	11.903.000
<i>İç Denetim</i>	32.000	0	32.000	39.000	0	39.000	44.000	0	44.000
<i>Kamuoyu İlişkilerinin Yürütülmesi</i>	2.078.000	0	2.078.000	2.576.000	0	2.576.000	2.965.000	0	2.965.000
ÜST YÖNETİM, İDARİ VE MALİ HİZMETLER	420.270.000	0	420.270.000	527.597.000	0	527.597.000	604.445.000	0	604.445.000
<i>Genel Destek Hizmetleri</i>	397.972.000	0	397.972.000	499.929.000	0	499.929.000	572.577.000	0	572.577.000
<i>Özel Kalem Hizmetleri</i>	13.852.000	0	13.852.000	17.187.000	0	17.187.000	19.795.000	0	19.795.000
<i>Strateji Geliştirme ve Mali Hizmetler</i>	8.446.000	0	8.446.000	10.481.000	0	10.481.000	12.073.000	0	12.073.000
GENEL TOPLAM	4.692.832.000	0	4.692.832.000	4.636.159.000	0	4.636.159.000	8.082.024.000	0	8.082.024.000

TABLE-5 EKONOMİK SINIFLANDIRMA DÜZEYİNDE ÖLÇME SEÇME VE YERLEŞTİRME MERKEZİ BAŞKANLIĞI PERFORMANS PROGRAMI MALİYETİ

EKONOMİK KOD	2024				2025				2026			
	HİZMET PROGRAMLARI TOPLAM	YÖNETİM VE DESTEK PROGRAMI	PROGRAM DIŞI GİDERLER	TOPLAM	HİZMET PROGRAMLARI TOPLAM	YÖNETİM VE DESTEK PROGRAMI	PROGRAM DIŞI GİDERLER	TOPLAM	HİZMET PROGRAMLARI TOPLAM	YÖNETİM VE DESTEK PROGRAMI	PROGRAM DIŞI GİDERLER	TOPLAM
<i>Personel Giderleri</i>	2.302.357.000	303.783.000		2.606.140.000	1.921.777.000	382.504.000		2.304.281.000	4.778.419.000	439.117.000		5.217.536.000
<i>Sosyal Güvenlik Kurumuna Devlet Primi Giderleri</i>	22.399.000	61.806.000		84.205.000	27.795.000	77.927.000		105.722.000	32.021.000	89.430.000		121.451.000
<i>Mal ve Hizmet Alım Giderleri</i>	1.930.118.000	58.672.000		1.988.790.000	2.137.069.000	72.229.000		2.209.298.000	2.642.029.000	81.895.000		2.723.924.000
<i>Faiz Giderleri</i>				0				0				0
<i>Cari Transferler</i>	23.000	6.094.000		6.117.000	27.000	7.501.000		7.528.000	29.000	8.505.000		8.534.000
<i>Sermaye Giderleri</i>	7.220.000	360.000		7.580.000	8.940.000	390.000		9.330.000	10.169.000	410.000		10.579.000
<i>Sermaye Transferleri</i>				0				0				0
<i>Borç Verme</i>				0				0				0
<i>Yedek Ödenekler</i>				0				0				0
BÜTÇE İÇİ TOPLAM KAYNAK	4.262.117.000	430.715.000	0	4.692.832.000	4.095.608.000	540.551.000	0	4.636.159.000	7.462.667.000	619.357.000	0	8.082.024.000
<i>Döner Sermaye</i>				0				0				0
<i>Özel Hesap</i>				0				0				0
<i>Diğer Bütçe Dışı Kaynak</i>				0				0				0
BÜTÇE DIŞI TOPLAM KAYNAK	0	0	0	0	0	0	0	0	0	0	0	0
GENEL TOPLAM	4.262.117.000	430.715.000	0	4.692.832.000	4.095.608.000	540.551.000	0	4.636.159.000	7.462.667.000	619.357.000	0	8.082.024.000

E-DİĞER HUSUSLAR

Faaliyetlerden ve performans göstergelerinin izlenmesinden sorumlu harcama birimleri aşağıdaki tabloda yer almaktadır.

TABLO-6 FAALİYETLERDEN SORUMLU HARCAMA BİRİMLERİ

İdare Adı ÖLÇME SEÇME VE YERLEŞTİRME MERKEZİ BAŞKANLIĞI
Yıl 2024 (Cumhurbaşkanı Teklifi)

PROGRAM	ALT PROGRAM	FAALİYET	SORUMLU HARCAMA BİRİMİ
ÖLÇME, SEÇME VE YERLEŞTİRME	ÖLÇME VE YERLEŞTİRME	Engelli Adayların Sınav Koşullarının İyileştirilmesi	ENGELLİ ADAYLAR DAİRE BAŞKANLIĞI
		Ölçme, Değerlendirme Hizmetleri	ÖLÇME ve DEĞERLENDİRME DAİRE BAŞKANLIĞI, ARAŞTIRMA GELİŞTİRME DAİRE BAŞKANLIĞI, YABANCI DİL SINAVLARI DAİRE BAŞKANLIĞI
		Sınav Hizmetleri ve Sınav Görevlileri Yönetimi	PERSONEL VE DESTEK HİZMETLERİ DAİRE BAŞKANLIĞI, BİLGİ GÜVENLİĞİ VE YÖNETİMİ DAİRE BAŞKANLIĞI, SINAV HİZMETLERİ DAİRE BAŞKANLIĞI, SINAV GÖREVLİLERİ YÖNETİMİ DAİRE BAŞKANLIĞI, KURUMSAL İLİŞKİLER DAİRE BAŞKANLIĞI
YÖNETİM VE DESTEK PROGRAMI	TEFTİŞ, DENETİM VE DANIŞMANLIK HİZMETLERİ	Hukuki Danışmanlık ve Muhakemat Hizmetleri	HUKUK MÜŞAVİRLİĞİ
		İç Denetim	ÖZEL KALEM
		Kamuoyu İlişkilerinin Yürütülmesi	BASIN VE HALKLA İLİŞKİLER MÜŞAVİRLİĞİ
	ÜST YÖNETİM, İDARİ VE MALİ HİZMETLER	Genel Destek Hizmetleri	PERSONEL VE DESTEK HİZMETLERİ DAİRE BAŞKANLIĞI
		Özel Kalem Hizmetleri	ÖZEL KALEM
		Strateji Geliştirme ve Mali Hizmetler	STRATEJİ GELİŞTİRME DAİRE BAŞKANLIĞI

TABLO-7 PERFORMANS GÖSTERGELERİNİN İZLENMESİNDEN SORUMLU BİRİMLER

İdare Adı: ÖLÇME SEÇME VE YERLEŞTİRME MERKEZİ BAŞKANLIĞI

PROGRAM	ALT PROGRAM	PERFORMANS GÖSTERGELERİ	SORUMLU BİRİM
ÖLÇME, SEÇME VE YERLEŞTİRME	ÖLÇME VE YERLEŞTİRME	Bina ve salonlarda görüntü kayıt uygulamasında kullanılan kamera sayısı	SINAV HİZMETLERİ DAİRE BAŞKANLIĞI
		E-sınav uygulanan sınav merkezi sayısı	SINAV HİZMETLERİ DAİRE BAŞKANLIĞI
		Güvenirlilik katsayısı 0,70 ten büyük olan testlerin sayısının bir yıl içinde uygulanan test sayısına oranı	ÖLÇME ve DEĞERLENDİRME DAİRE BAŞKANLIĞI