

A

GENEL YETENEK VE GENEL KÜLTÜR TESTİ

TCZB TK / 2007

1. Eksiksiz tanım yoktur. Tanımlanan kavramlar, her zaman tanımlarıyla bire bir örtüşmez (tam olarak uyuşmaz). Bu, biraz da tanımın doğasından (yapısal özelliklerinden) gelir. Çünkü tanımlama, kavramı belirli sınırlar içine çekme, bir tür yoğunlaştırmadır (çoğaltıp artırmadır). Bu yüzden tanımlanan kavramın kimi yönleri, tanımın sınırları dışında kalır (tanımda yer almaz). Ayrıntıları yeterince kuşatmaz (içermez).

Bu parçadaki numaralanmış sözlerle ilgili olarak aşağıda verilen açıklamalardan hangisi yanlıştır?

- A) I. B) II. C) III. D) IV. E) V.

2. Bu kitapta, olayların nasıl gelişeceğini ve kötü adamın kim olduğunu kitabın sonuna gelmeden tahmin edebilecek kimsenin çıkacağını sanmıyorum. Bunlar, son sayfalarda mantıklı olarak açıklanıyor ama oraya gelene kadar resmin tamamını görebilmeniz çok zor.

Bu parçadaki altı çizili sözle anlatılmak istenen, aşağıdakilerden hangisidir?

- A) Olaylara farklı açılardan bakabilme
B) Yaşanan olaylardan ders çıkarma
C) Yapıtı sanatsal özellikleri bakımından değerlendirebilme
D) Yapıttaki tutarsızlıkların nedenini açıklama
E) Olay örgüsünü her yönüyle kavrayabilme

3. İnsanlar doğuştan değil, sonradan yazar olurlar. Başka bir deyişle yazarlar, analarından değil, kalemlerinin ucundan doğarlar. Onlar aynı zamanda melezdiler; başkalarından, çevrelerinden aldıklarıyla değişir, yeniden oluşurlar.

Bu parçada "yazarların meleze olması" sözüyle anlatılmak istenen aşağıdakilerden hangisidir?

- A) Kendi çizgilerini oluştururken başkalarından etkilendikleri
B) Kişilik yapılarının farklılıklar gösterdiği
C) Yaptıklarını beğenmeyerek sürekli yenilik aradıkları
D) Değişik türde yapıt verdikleri
E) Alışılmışın dışında düşüncelerinin olduğu

4. Haliç, tartışmasız, İstanbul'un sayısız güzellikleri arasında yer alır. Sesleri ve görüntüsüyle, masalsi bir dünyayı yansıtır. Orada, sadece bugünün değil, geçmişin renkleri, yüzleri ve efsaneleriyle karşılaşırız.

Bu parçanın son cümlesinde Haliç'te "geçmişin renkleri, yüzleri ve efsaneleriyle karşılaşma" sözüyle anlatılmak istenen aşağıdakilerden hangisidir?

- A) Eskiden beri İstanbul'un seçkin bir semti olduğu
B) Tarihsel değerlerini bütünüyle koruduğu
C) İnsanların düş dünyasını harekete geçirdiği
D) Söze dökülemeyen güzelliklerinin olduğu
E) Kimi özelliklerinin yalnızca resimlerde kaldığı

Diğer sayfaya geçiniz.

5. Aşağıdaki dizelerin hangisinde insana özgü bir nitelik doğaya aktarılmıştır?

- A) Uyurgezer bir yolculuk bizimkisi
Başladığı bittiği yerleri bilemedik
- B) Kendim düştüm, kendim aştım dağları
Yorulmadan bekledim yalnızlıklarda
- C) Ömrüm oldukça hatırlayacağım
Uyuduğun yıldızlı geceleri
- D) Güneş kalpağını çıkardı
Bir uzun yaz çizdi defterine
- E) Ceviz ağaçları ve dutlarla kaynaşır
Güneşi izlerdik çocuk bakışlarla

6. Aşağıdaki dizelerin hangisinde bir karşılaştırma vardır?

- A) Kıyıda bir değirmen, sahibinin
Sakalından daha aktır damı
- B) Derenin bir yanında al mintanlı
Bir çocuk gelincik oldu suda
- C) Olgun meyvelerle kuşlar fısıldaşır
Uzak bir iklimin ılık havasında
- D) Ayın beyaz eli soydu esvabını karanlığın
Gümüş bir dumanla kapandı karşı dağlar
- E) Maviyle yeşilin kucaklaştığı bu yerde
Göz kamaştıran bir dantela örer doğa durmadan

7. Aşağıdaki cümlelerin hangisinde geçmişte başlayan bir eylemin hâlâ devam ettiği anlamı yoktur?

- A) Bu ülkenin, 1960'lı yıllardan bu yana, modernleşme çabası içinde olduğu görülüyor.
- B) Burada yaşayanlar yüz yıl önceki geleneklerini yaşıyor.
- C) Ülke halkı tarımda ilkel araçları kullanmayı sürdürüyor.
- D) Ulaşımındaki gelişmeler burada 1997'den beri yakından izlenebiliyor.
- E) Halkta, çevreyi koruma bilinci oluşturmak amacıyla yapılacak çalışmalar yakında başlıyor.

8. (I) Bahçedeki dut ağacı, dallarını yere doğru uzatmış, gelenlerin, olgun, sulu meyvelerini kopartmaları için. (II) İçeri giriyoruz; onu yitirdiğimizi unutmak istercesine evin, tahta döşemeleri gıcırdayan odalarında, bir sanatçının dünyasını incitmekten, dinginliğini bozmaktan korka korka yürüyoruz. (III) Her şey çok zevkli, zarif. (IV) Balkonun kapısı açık, sakız sardunyalar daha yeni sulanmış; karşıda yemyeşil bir ada. (V) Yaşasaydı belki o da bizim gibi güneşin altında Kalpazankaya'ya doğru yürür, orada, yunuslarla, balıkçılarla yarenlik ederdi.

Bu parçadaki numaralanmış cümlelerin anlamıyla ilgili olarak aşağıda verilenlerden hangisi yanlıştır?

- A) I. cümlede, öznel bir düşünce belirtilmiştir.
- B) II. cümlede, çelişkili bir durumdan söz edilmiştir.
- C) III. cümlede, niteleme yapılmıştır.
- D) IV. cümlede, betimleme yapılmıştır.
- E) V. cümlede, tahminde bulunulmuştur.

9. (I) Süleymaniye Kütüphanesi'nde zamanla bozulan, yıpranan kitapların onarımı için 1950'de çalışmalara başlanmıştır. (II) Türkiye'de kurulan ilk mikrofilm ve kitap onarım servisi burada. (III) Patoloji servisinde her gün uzmanlar tarafından onlarca kitap elden geçiriliyor. (IV) Mantarlı, asitli, kurt yenikli, lekeli, sayfaları yapışmış ya da taşlaşmış kitap ve belgelerin hastalığına önce tanı konuyor. (V) Sonra bunların iyileştirilmesi için gerekli işlemlere başlanıyor.

Söz konusu kütüphanede yapılan bir işin anlatıldığı bu cümlelerle ilgili olarak aşağıda verilenlerden hangisi yanlıştır?

- A) I. cümlede, bu işin ilk kez ne zaman yapıldığı belirtiliyor.
- B) II. cümlede, kütüphanenin, benzerlerinden ayrılan bir yönü açıklanıyor.
- C) III. cümlede, çalışanların özverisinden söz ediliyor.
- D) IV. cümlede, kitaplarda ne gibi sorunlar olduğu saptanıyor.
- E) V. cümlede, amaç belirtiliyor.

10. Amacımız $\frac{1}{I}$ kanoyla, sazların arasından denize açılmaktı. 200 m eninde $\frac{1}{II}$ 600 m uzunluğundaki bu kanal, Küçükgünlük Koyu'nun plajına götürdü bizi \dots $\frac{1}{III}$ Rüzgâr sörfü yapanları izleyip kıyıda balık avlayanlara, "Rastgele $\frac{1}{IV}$!" diyoruz $\frac{1}{V}$. Sonra denizkestanesi topluyoruz.

Bu parçadaki numaralanmış noktalama işaretlerinden hangisi yanlış kullanılmıştır?

- A) I. B) II. C) III. D) IV. E) V.

11. Denizden $\frac{376}{I}$ m yükseklikteki bir teras üzerine kurulmuş olan kentte, Helenistik Çağda çok kullanılan ızgara planı uygulanmış. Depremlerle yıkılan kent, $\frac{1}{III}$ yeniden yapılmış. Apollon tapınağı ve kent merkezindeki tiyatro da restorasyondan geçmiş. $\frac{1}{V}$

Bu parçadaki numaralanmış sözlerden hangisinin yazımı yanlıştır?

- A) I. B) II. C) III. D) IV. E) V.

12. Bu fotoğrafta gördüğünüz kervansarayın adı nedir, hangi ilimizin sınırları içindedir?

Bu cümledeki anlatım bozukluğu, aşağıdaki değişikliklerin hangisiyle giderilebilir?

- A) "bu" sözcüğü atılarak
B) "nedir" sözcüğünden sonra "bu kervansaray" sözü eklenerek
C) "fotoğrafta gördüğünüz" sözü yerine "fotoğraftaki" sözcüğü getirilerek
D) "içindedir" sözcüğü yerine "içinde bulunmaktadır" sözü getirilerek
E) "ilimizin sınırları içindedir" sözü yerine "ilimizdedir" sözcüğü getirilerek

13. Aşağıdaki cümlelerin hangisinde bir anlatım bozukluğu vardır?

- A) Uzunca bir süredir o konuyla ilgili bilgi ve belgeleri topluyordu.
B) O ülkede insanların yaşama bakışı bizimkinden çok farklıydı.
C) Gezileri sırasında gördüğü ilginç şeyleri defterine not ederdi.
D) Tartışmalarda birbirimizin görüşlerine saygı göstermemiz gerektiğini düşünürüm.
E) Bunları, büyüklerime yaptığım saygıyı anlatabilmek için söyledim.

14. Aşağıdaki cümlelerin hangisinde bir anlatım bozukluğu vardır?

- A) Bu karar çok da hoşnut karşılanmadı.
B) Seminerin tarihi hâlâ belirlenmemiş.
C) Yaptıklarını hiç kimse doğru bulmadı.
D) Araştırmanın sonuçları henüz açıklanmadı.
E) Düşündüklerini istediği gibi anlatamamış.

15. (I) Dünyadaki bütün ülkeler, küresel ısınmayla mücadelede kararlı görünüyor. (II) Bu bağlamda, karbon yayılımını azaltmak için en uygun çözümün biyoyakıtlar olduğu konusunda hemen hemen herkes birleşiyor. (III) Bu amaçla birçok ülkede biyoyakıtların fosil yakıtlara karıştırılması yönünde çalışmalar yapılıyor. (IV) Çok uluslu petrol şirketleri de bu alandaki yatırımlarına ağırlık veriyor. (V) Çiftçiler bugünlerde çok mutlu görünüyor. (VI) Çünkü, yakıt üretimine elverişli ürünlerine yeni pazarlar bulabilecekler. (VII) Çevreciler de temizliğinden dolayı bu yakıtı benimsemiş durumdalar.

Bu parça düşüncenin akışına göre iki paragrafa ayrılmak istense, ikinci paragraf hangi cümleyle başlar?

- A) II. B) III. C) V. D) VI. E) VII.

16. (I) Sinemayla ilgilenenler çoğaldı. (II) Eskiden kitap isteyenler vardı kitaplığımdan. (III) Şimdilerde daha çok film arşivime yönelenlerle karşılaşyorum. (IV) Sinemaya olan ilgimi bilenler benden film istiyor, onlarla ilgili görüşlerimi soruyor. (V) Ailecek gidilen filmler yok artık. (VI) Günümüzde, edebiyat dünyasının klasikleri unutulmaya yüz tutarken edebiyat uyarlamalarını konuşmak revaçta.

Bu parçadaki numaralanmış cümlelerden hangisi düşüncenin akışını bozmaktadır?

- A) II. B) III. C) IV. D) V. E) VI.

17. Yalnızca yazarlarda değil, başka kişilerde de gözlüyorum bunu. Kimileri davranışlarıyla söylüyor, kimileri apaçık söze döküyor: "Ben çok önemliyim, ben çok değerliyim, ben biricğim." Oysa söylenmeye başlandığı anda söyleyeni sevimsizleştiren, gözden düşüren sözlerdir bunlar.

Bu parçada kendini beğenmekle ilgili olarak söylenmek istenen aşağıdakilerden hangisidir?

- A) Kişiye mutluluk verdiği
B) İnsanın yanlış davranışlar sergilemesine yol açtığı
C) Kişiden kişiye farklılıklar gösterdiği
D) Dile getirilmesinin dinleyenlerce hoş karşılanmadığı
E) Bireyler arasındaki ilişkileri bozduğu

18. Bireyin, kendini geliştirmesi gerekir. Bu da insanın kendine emek vermesine, daha doğrusu çok okumasına bağlıdır. Birey olma bilincinin özünde bu emek yatar. 125 milyonluk Japonya'da bir kişi yılda 26 kitap okurken, 70 milyonluk Türkiye'de bir kitabı okuyup bitirenler bile sayılıdır. Bu durumda bir emekten söz edilebilir mi?

Bu parçada yazarın bireylerle ilgili olarak yakındığı aşağıdakilerden hangisidir?

- A) Yaşamlarını düzenlemek için çaba göstermemeleri
B) Kendilerini düşünsel yönden geliştirmeye çalışmamaları
C) Yeteneklerinin farkında olmamaları
D) Başka ulusların uygulamalarından ders almamaları
E) Bilinçlenmenin yollarını bilememeleri

19. Özellikle kentlerde yaşayan insanların gürültü bombardımanıya karşı karşıya kaldığı, bunun da çok ciddi sağlık sorunlarına yol açtığı belirtildi. Bilim adamları, Almanya'da yalnızca trafik gürültüsünden kaynaklanan stres nedeniyle her yıl 2000 kişinin kalp krizi geçirerek yaşamını yitirdiğini belirlediler. Tüm kalp krizlerinin % 25'inin yine gürültü nedeniyle ortaya çıktığını açıkladılar. Ayrıca gürültünün yüksek tansiyona, dolaşım bozukluklarına yol açtığını, bağışıklık sistemini çökerttiğini saptadılar. Sigaradan sonra ikinci kalp krizi nedeni durumuna gelen gürültünün, çocuklarda konsantrasyon bozukluğu ve bellek sorunları gibi kalıcı sıkıntılara yol açtığı da biliniyor.

Bu parçada anlatılmak istenen aşağıdakilerden hangisidir?

- A) Hasta kişilerin kentlerde yaşamaktan kaçındığı
B) İnsanların sağlığını korumak için önlemler alınması gerektiği
C) Gürültünün insanlar üzerindeki olumsuz etkileri
D) Gürültü kaynaklarının neler olduğu
E) Yabancı ülkelerde insanların gürültüden daha çok yakındığı

20. Kitap yazmaya başlamadan önce gördüklerimin fotoğrafını çekiyorum, duyduklarımı biriktiriyorum, yazarlıkta bunları olduğu gibi yansıtmaya çalışıyorum. Ama yine de benim kitaplarım otobiyografik değil. Çünkü zaman zaman kendimle, ailemle ilgili, bir otobiyografide yer alması uygun olmayan kimi bilgiler yansıtmak kaçınılmaz oluyor. Hatta dostlarımla ilgili olarak yaptığım kimi açıklamalar nedeniyle, onların güvenini kötüye kullandığım duygusuna kapıldığımı söyleyebilirim. Bu da beni rahatsız ediyor.

Bu sözleri söyleyen kişinin anlatmak istediği aşağıdakilerden hangisidir?

- A) Yapıtlarında, başından geçenlere değiştirilmiş biçimde az çok yer verdiği
B) Yapıtlarının, uzun ve yorucu bir çalışmanın ürünü olduğu
C) Yaşananları yapıtlarında tam olarak yansıtamadığı
D) Yapıtlarının sanatsal bir yönünün olmadığı
E) Sürekli yeni konu arayışı içinde olduğu

21. Bir gün bana: "Gezileriniz sırasında hiç, istemediğiniz bir durum ya da davranışla karşılaştınız mı?" diye sordu. Ben de: "İçimden hiç olumsuz şeyler geçirmem ki başıma öyle şeyler gelsin. Olumsuzluklarla karşılaşsam ne yapabilirim, diye düşünseydim bu, davranışlarıma da yansırды belki. Onun sonucunda istenmeyecek şeylerle yüz yüze gelebilirdim." dedim.

Bu sözlerle anlatılmak istenen aşağıdakilerden hangisidir?

- A) Cesaretli insan, korkularıyla baş edebilecek güçtedir.
- B) İnsan ne düşünürse ona göre hareket eder ve ona uygun durumlarla karşılaşır.
- C) İnsanın korkuları başkalarının etkisiyle oluşur.
- D) Yanlış düşünceler, insanı olumsuz durumlarla karşı karşıya bırakır.
- E) Çevresindekileri dikkatli seçen, sorunlardan uzak kalır.

22. Himalayalar'ın en yüksek tepesi olan Everest'e tırmanmak bizim için çok zorlu ve yorucu bir yolculuk olacak. Her şeyiyle tamamlanması üç ay kadar sürecek. Everest dünyanın en yüksek noktası ama en zorlu dağı da değil. Ancak, yükseklik yüzünden oraya tırmanmanın kendine özgü kimi güçlükleri var. Everest'in yüksekliği, uçakların uçuş yüksekliğinden bile fazla. Bu da insan fizyolojisini oldukça etkiliyor. Ayrıca bunlara, Himalayalar'a giden her on dört kişiden birinin, Everest'e giden her üç kişiden birinin geri dönmediğini de eklemek gerek.

Bu sözleri söyleyen kişiyle ilgili olarak aşağıda verilenlerden hangisi yanlıştır?

- A) Dağla ilgili öznel bir görüş bildiriyor.
- B) Karşılaşacağı güçlüğü ilişkin bir karşılaştırma yapıyor.
- C) Bir düşüncesini nedeniyle birlikte açıklıyor.
- D) Sayısal verilere dayalı bilgiler veriyor.
- E) Tırmanmanın, sağlığını bozduğunu söylüyor.

23. Bir döneme ait verilere göre Türkiye'de bir kişi günde 0,7-1 kg çöp üretiyor. Toplam nüfus göz önüne alındığında bu miktar günde 63 000 tona ulaşıyor. Yılda ise 22 995 000 ton. Türkiye'deki toplam 2878 yerleşim merkezinin çoğunda katı atıklar düzensiz toplanıyor. Bu atıkların yaklaşık % 20'sini oluşturan metal, cam, plastik, kâğıt ve karton olmak üzere 4 000 000 ton çöp geri kazanılabilecek türden. Bu tür atıkların o dönemin fiyatlarıyla ekonomik değeri 11 000 000 lira.

Bu parçada aşağıdakilerin hangisine değinilmemiştir?

- A) Kimi çöplerin yeniden kullanılabilir hâle dönüştürülebileceğine
- B) Ülkede yaşayanların tümü düşünüldüğünde hesaplanan çöp miktarına
- C) Yıllık çöp miktarının günlük miktarın kaç katı olduğuna
- D) Kullanılabilir niteliğe dönüştürülecek çöplerin ekonomiye ne kadar katkısının olacağına
- E) Kişi başına düşen çöp miktarına

24. Sahnenin ortasına yerleştirilmiş piyanoya genç bir bayan yanaştı, sonra bir bay... Piyano eşliğinde Ege, Rumeli, İç Anadolu, Azeri ezgileri kanatlandı; kanatlarına beni de aldı. Biraz opera arylarını, daha çok türküyü çağrıştıran bir yorumla müziğin büyüdü dünyasına götürdü. Kim demiş piyano Türk sazı değildir diye! Ustaların elinde nasıl da bizim oluveriyordu bizim ezgilerimiz eşliğinde. Boşuna dememişler, çok sesli, tek sesli müzik yoktur; iyi "icra" vardır, diye.

Bu parçada sözü edilen sanatsal etkinlik ile ilgili olarak aşağıdakilerden hangisine değinilmemiştir?

- A) Kimlerin gerçekleştirdiğine
- B) Hangi yörelere özgü parçalar çalındığına
- C) Yazarı nasıl etkilediğine
- D) Yaratıcılık gerektirdiğine
- E) Genel bir kanıya yer verildiğine

25.

$$\frac{\sqrt{40} - 6}{\sqrt{10} - 3}$$

işleminin sonucu kaçtır?

- A) 10 B) 6 C) 3 D) 2 E) 1

26.

$$\frac{2^5 - 2}{2^2 + 1}$$

işleminin sonucu kaçtır?

- A) 1 B) 2 C) 3 D) 4 E) 6

27.

$$\frac{3^x + 3^x + 3^x + 3^x}{3^x}$$

işleminin sonucu kaçtır?

- A) 3 B) 4 C) 9 D) 27 E) 81

28. Üç basamaklı ABC sayısı, iki basamaklı AB sayısından 211 fazladır.

Buna göre, A + B + C toplamı kaçtır?

- A) 7 B) 8 C) 9 D) 10 E) 11

29. x, y ve z tam sayıları için

$$x + y = z$$

olduğuna göre, x + y + z toplamı aşağıdakilerden hangisi olamaz?

- A) 24 B) 32 C) 36 D) 43 E) 56

30. Pozitif bir tam sayının iki fazlasının karesi, aynı sayının 12 katından 13 fazladır.

Bu sayı kaçtır?

- A) 13 B) 12 C) 11 D) 10 E) 9

31. a ve b sıfırdan farklı reel sayılar olmak üzere,

$$\frac{1}{a \otimes b} = \frac{1}{a} + \frac{1}{b}$$

olduğuna göre, $3 \otimes 4$ değeri kaçtır?

- A) 7 B) 12 C) $\frac{1}{7}$ D) $\frac{3}{7}$ E) $\frac{12}{7}$

32. a dan başlayarak artan ardışık 15 tane pozitif tam sayının aritmetik ortalaması a dan kaç fazladır?

- A) 6 B) 7 C) 10 D) 12 E) 16

- 33.

$$4^x = 81$$

$$3^y = 64$$

olduğuna göre, $x \cdot y$ kaçtır?

- A) 6 B) 8 C) 10 D) 12 E) 16

34. a, b pozitif tam sayılar olmak üzere,

$$\frac{ab+9}{b} = 17$$

olduğuna göre, a nın alabileceği değerler toplamı kaçtır?

- A) 29 B) 30 C) 33 D) 36 E) 38

35. x, y, z pozitif tam sayılar ve

$$x \cdot y = 6$$

$$x \cdot z = 5$$

olduğuna göre, $x + y + z$ toplamı kaçtır?

- A) 12 B) 11 C) 10 D) 9 E) 8

36. Aşağıdakilerden hangisi $169^2 + 2^2$ toplamının eşitidir?

A) $171^2 - 26^2$

B) $171^2 - 13^2$

C) $171^2 - 30^2$

D) 171^2

E) 174^2

37. İki katı iki basamaklı bir doğal sayı, üç katı ise üç basamaklı bir doğal sayı olan kaç tane pozitif tam sayı vardır?

- A) 12 B) 14 C) 16 D) 18 E) 20

38. a, b, c ve d pozitif tam sayılar ve

$$d = 12a - 15 = 6b + 3 = 3c$$

olduğuna göre, d sayısının en küçük değeri için $a + b + c$ toplamı kaçtır?

- A) 5 B) 6 C) 9 D) 10 E) 12

39.

$$\frac{x^2 + mx + n}{x^2 - 9x + 14}$$

kesrinin sadeleşmiş biçimi $\frac{x+5}{x-7}$ olduğuna göre, $m - n$ kaçtır?

- A) 10 B) 11 C) 13 D) 14 E) 15

40. $(4 - 2b - 1)^2 - (4 - 2b + 1)^2$ ifadesinin çarpanlara ayrılmış biçimi aşağıdakilerden hangisidir?

- A) 2 B) 8 C) $2 - b$
D) $8(b - 2)$ E) $4(b - 8)$

41. Bir torbaya her birinin üzerine üçgen, kare ve beşgen şekillerinden biri çizilmiş olan 20 tane kart atılıyor. Kartların üzerinde bulunan şekillerin tümünün kenar sayılarının toplamı 75 tir.

Buna göre torbada üzerinde üçgen bulunan kart sayısı, beşgen bulunan kart sayısından kaç fazladır?

- A) 2 B) 3 C) 5 D) 6 E) 7

42. $\frac{4}{5}$ i suyla dolu olan bir varile 11 litre su konulunca varilin hacminin $\frac{1}{6}$ sı kadar su taşıyor.

Varilin hacmi kaç litredir?

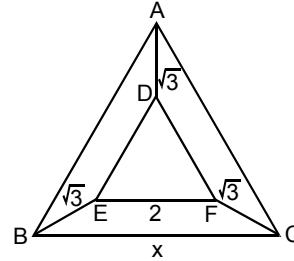
- A) 20 B) 25 C) 30 D) 35 E) 40

43. Bir iş yerindeki bayanların sayısının erkeklerin sayısına oranı $\frac{1}{3}$ tür. Bayanların % 40 ı yüksek öğrenimlidir.

Yüksek öğrenimli olmayan bayanların sayısı çalışanların tümünün yüzde kaçdır?

- A) 15 B) 25 C) 30 D) 45 E) 50

44.



ABC ve DEF birer eşkenar üçgen

$EF \parallel BC$

$|AD| = |BE| = |FC| = \sqrt{3}$ cm

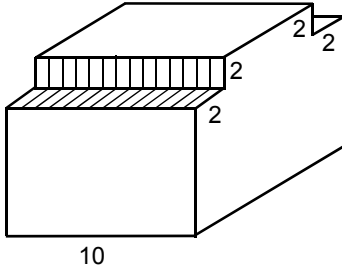
$|EF| = 2$ cm

$|BC| = x$

Yukarıdaki verilere göre, x kaç cm dir?

- A) 3 B) 4 C) 5 D) 6 E) 7

45.

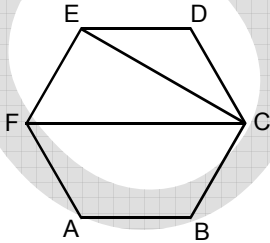


Bir kenar uzunluğu 10 cm olan yukarıda verilen küp şeklindeki tahta parçasının üst tarafından tabanının bir kenar uzunluğu 2 cm olan iki kare prizma kesilip çıkartılıyor. Daha sonra kalan tahta parçasının tüm yüzeyi boyanıyor.

Boyanan alan kaç cm^2 dir?

- A) 504 B) 524 C) 544
D) 564 E) 584

46.

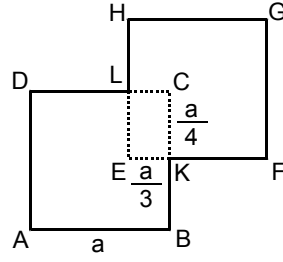


Şekildeki ABCDEF altıgeni bir düzgün altıgendir.

Buna göre, EFC üçgeninin alanı EDC üçgeninin alanının kaç katıdır?

- A) 1,5 B) 2 C) 2,5 D) 3 E) 3,5

47.



ABCD ve EFGH eş kareler

EKCL dikdörtgen

$$|CK| = \frac{a}{4} \text{ cm}$$

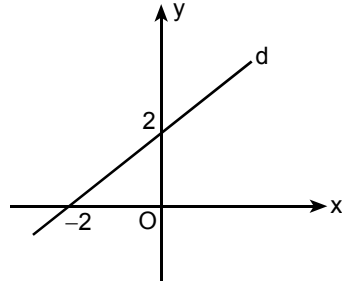
$$|EK| = \frac{a}{3} \text{ cm}$$

$$|AB| = a$$

Şekildeki ABKFGHLD şeklinin alanı 276 cm^2 olduğuna göre, a kaç cm dir?

- A) 6 B) 8 C) 10 D) 12 E) 14

48.



Şekildeki d doğrusunun y eksenine göre simetriği olan doğrunun denklemi aşağıdakilerden hangisidir?

- A) $x + y = 2$ B) $x - y = -2$ C) $-x + y = -2$
D) $x - 2y = 2$ E) $x + 2y = -2$

49. Aşağıdakilerden hangisi Türkiye’de mevduat toplama yetkisi olan özel bankalardan biri değildir?

- A) Vakıfbank B) Akbank
C) Yapı ve Kredi Bankası D) Türkiye İş Bankası
E) Türkiye Garanti Bankası

50. Aşağıdaki sektörlerin hangisinde 1 Haziran 2007 tarihinden itibaren KDV indirimi uygulanmaya başlamıştır?

- A) Giyim B) Gıda C) Ev eşyası
D) Haberleşme E) Eğitim

51. Mortgage olarak bilinen konut finansmanı sisteminin Türkiye’deki uygulamasıyla ilgili aşağıdaki ifadelerden hangisi yanlıştır?

- A) Bankaların baz alacağı faiz endeksleri Hazine Müsteşarlığı tarafından belirlenir.
B) Banka ev konusunda inceleme yapar, uygun bulunması hâlinde kredi verir.
C) Değişken faizden, azami oran sözleşme ile başlangıç tarihinde belirlenir.
D) Sabit faizli kredi kullanımında, tüketici % 2 oranında erken kapama komisyonu öder.
E) Borç ödenmediğinde, o zamana kadar yapılan ödemeler geri verilir ve ev banka tarafından satılır.

52. Finansal kiralama ile ilgili aşağıdaki ifadelerden hangisi yanlıştır?

- A) Finansal kiralama ile yapılan yatırımlardan elde edilen esas yarar, kiralanın malın kullanımından kaynaklanır.
B) Finansal kiralama, borçla finansmanın özel bir şeklidir.
C) Kiralanın malın hukuki mülkiyeti kiralayanda, ekonomik mülkiyeti kiracıdadır.
D) Finansal kiralama konu olan mallar için vergi esnekliği, hızlandırılmış amortisman gibi avantajlar söz konusudur.
E) Taşınmaz mallar finansal kiralama sözleşmesine konu olamaz.

53. Aşağıdaki ülkelerden hangisi 1 Ocak 2007 tarihinde AB üyesi olmuştur?

- A) Çek Cumhuriyeti
B) Letonya
C) Slovakya
D) Slovenya
E) Romanya

54. Aşağıdakilerden hangisi Türkiye’nin üyesi olduğu uluslararası örgütlerden biri değildir?

- A) Dünya Ticaret Örgütü (WTO)
B) Ekonomik Kalkınma ve İş Birliği Örgütü (OECD)
C) Karadeniz Ekonomik İş Birliği Örgütü (BSEC)
D) Güneydoğu Asya Devletler Topluluğu (ASEAN)
E) İslam Konferansı Örgütü (OIC)

55. Aşağıdakilerden hangisi 2007 yılının Haziran ayında Almanya'da yapılan G-8 Toplantısı'na katılan ülkelerden biri değildir?

- A) İngiltere B) Fransa C) Çin
D) Japonya E) Kanada

56. Fatih Akın'ın "*Yaşamın Kıyısında*" isimli filmi 2007 yılında, aşağıdakilerden hangisinde "en iyi senaryo" ödülünü almıştır?

- A) Berlin Film Festivali
B) Londra Film Festivali
C) Oscar Akademi Ödülleri
D) Cannes Film Festivali
E) Venedik Film Festivali

57. Küresel ısınmayla ilgili aşağıdaki ifadelerden hangisi yanlıştır?

- A) Küresel ısınma, atmosfer ve okyanusların ortalama sıcaklıklarındaki artışı ifade etmektedir.
B) Küresel ısınmaya, atmosferde bulunan sera gazlarının azalmasının neden olduğu düşünülmektedir.
C) Küresel ısınmanın sonucunda, dünyada iklim değişiklikleri görülmektedir.
D) Küresel ısınma, bazı bitki ve hayvan türlerinin azalmasına ya da tamamen yok olmasına neden olmaktadır.
E) Küresel ısınmanın insan sağlığı üzerinde olumsuz etkilere yol açması beklenmektedir.

58. Avrupa Birliği Konseyi tarafından 2010 Avrupa Kültür Başkenti olarak ilan edilen ve bu kararın, sanatsal etkinliklerin artmasında ve birçok tarihî eserin restore edilerek yeniden kazanılmasında etkili olması beklenen kent aşağıdakilerden hangisidir?

- A) İzmir B) Antalya
C) Bursa D) Ankara
E) İstanbul

59. 1907–1991 yılları arasında yaşamış, çok sesli Türk müziğinin oluşturulup yaygınlaşmasında önemli katkıları olmuş, yapıtları arasında *Yunus Emre Oratoryosu*, *Köroğlu* ve *Gılgamış* operaları vb. bulunan, 2007'de doğumunun 100. yılı nedeniyle çeşitli etkinliklerle anılan ve Türk Beşlilerinden biri olarak kabul edilen besteci kimdir?

- A) Cemal Reşit Rey
B) Ulvi Cemal Erkin
C) Hasan Ferit Alnar
D) Ahmet Adnan Saygun
E) Necil Kâzım Akses

60. İstanbul Kültür ve Sanat Vakfı tarafından 2007 yılında 26.sı düzenlenen Uluslararası İstanbul Film Festivali'nin ulusal yarışma bölümünde "Kültür Bakanlığı Yılın En İyi Türk Film Ödülü"nü alan, yönetmenliğini Nuri Bilge Ceylan'ın yaptığı film aşağıdakilerden hangisidir?

- A) İklimler B) Kader C) Takva
D) Beynelmilel E) Mutluluk

GENEL YETENEK VE GENEL KÜLTÜR

TESTİ BİTTİ.

YABANCI DİL TESTİNE GEÇİNİZ.