

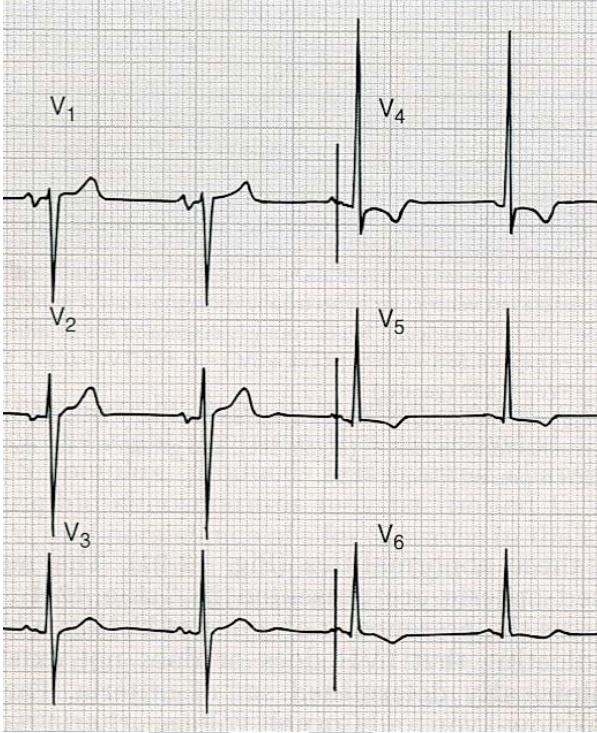
A

KLİNİK TIP BİLİMLERİ TESTİ

TUS KTBT / EYLÜL 2008

1. Mitral stenoz ile ilgili aşağıdaki ifadelerden hangisi yanlıştır?
- A) Hastalığın en önemli hemodinamik belirteci artmış sol atrioventriküler basınç gradientidir.
 - B) Hastalardaki efor dispnesi, artmış pulmoner arteriyel ve venöz kapiller basınç nedeniyle gelişir.
 - C) İzole mitral stenozda sol ventrikül diyastolik basıncı genellikle artmıştır.
 - D) Mitral kapak açılma sesi ve sert 1. ses karakteristik oskültasyon bulgusudur.
 - E) EKG de II. derivasyonda çentikli P dalgası görülmesi karakteristiktir.

2.



Yukarıdaki elektrokardiyogram trasesi aşağıdakilerden hangisiyle uyumludur?

- A) Sol ventrikül hipertrofisi
- B) Sağ ventrikül hipertrofisi
- C) Akut anteroseptal miyokart enfarktüsü
- D) 3. derece A-V blok
- E) Sağ aks deviasyonu

3. Aşağıdakilerin hangisinde bir sistemik hastalık sık görülen kardiyak komplikasyonu ile birlikte verilmemiştir?

Sistemik hastalık	Kardiyak komplikasyon
A) Tiamin yetersizliği	Yüksek atım hacimli kalp yetersizliği
B) Marfan sendromu	Pulmoner darlık
C) Malign karsinoid	Triküspid yetmezliği
D) Sistemik lupus eritematozus	Libman-Sacks endokarditi
E) Hipertiroidi	Atrial fibrilasyon

4. Aşağıdakilerden hangisi nonalkolik steatohepatit (NASH) tablosu ile ilişkili değildir?

- A) Obezite
- B) Metabolik sendrom
- C) Tip 2 diabetes mellitus
- D) Yüksek trigliserit, düşük HDL düzeyleri
- E) Asetaminofen toksisitesi

5. Hepatit B virusu taşıyıcısı olduğu bilinen bir hasta halsizlik, çabuk yorulma yakınmalarıyla başvuruyor. Tetkiklerinde serum AST ve ALT düzeyleri normalin 5 katından yüksek bulunuyor.

Aşağıdakilerden hangisi, bu hastadaki enzim yükseklüğünü açıklayan durumlardan biri değildir?

- A) Hepatit D virusu süper enfeksiyonu
- B) HBeAg nin serokonversiyonu
- C) Hepatit B virusunun prekor mutasyonu
- D) Hepatoselüler kanser gelişimi
- E) Portal hipertansiyon, özofagus varisi gelişimi

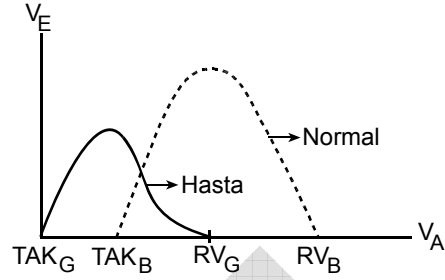
Diğer sayfaya geçiniz.

6. On dört yaşında erkek hasta bir hafta önce geçirdiği ateşli üst solunum yolu enfeksiyonu sonrası gelişen idrar miktarında azalma ve kahverengi renk değişikliği; periorbital ve pretibial ödem yakınmalarıyla getiriliyor. Yapılan fizik muayenede kan basıncı 160/105 mmHg olarak saptanıyor. Laboratuvar incelemelerinde serum kreatinini 2.1 mg/dL, BUN: 70 mg/dL, serum potasyumu 5.6 mEq/L, idrarda protein miktarı 1 g/gün olarak bulunuyor ve idrar mikroskopisinde ise bol eritrosit, piyüri ve eritrosit silendirleri gözleniyor.

Bu hastanın tanısında aşağıdakilerden hangisinin yapılması diğerlerine göre öncelikli değildir?

- A) Boğaz kültürü
B) Serum ASO titresi
C) Serum kompleman düzeyleri
D) Böbrek biyopsisi
E) Romatoid faktör tayini
7. Diyabetik nefropati ile ilgili aşağıdaki ifadelerden hangisi yanlıştır?
- A) İlk evrede glomerüler filtrasyon hızı artar.
B) Hiperfiltrasyondan sonra mikroalbüminüri gelişir.
C) Mikroalbüminüri evresini glukozüri izler.
D) Hastaların çoğunda makroalbüminüri evresinde nefrotik sendrom vardır.
E) Retinopati ve nöropati çoğunlukla nefropatiye eşlik eder.

8.



V_E : Ekspiratuvar akım hızı

TAK_G : Gözlenen total akciğer kapasitesi

TAK_B : Beklenen total akciğer kapasitesi

RV_G : Gözlenen rezidüel volüm

RV_B : Beklenen rezidüel volüm

V_A : Akciğer volümü

Yukarıda verilen pulmoner akım-hacim eğrisi aşağıdaki hastalıklardan hangisi ile ilişkilidir?

- A) Akut astım atağı
B) Üst hava yolu obstrüksiyonu
C) Restriktif akciğer hastalığı
D) Akut pnömoni
E) İnterstisyel akciğer fibrozisi
9. Elli altı yaşında bir kadın hasta sağ göğüs ağrısı şikâyetiyle başvuruyor. Yapılan incelemeler sonucunda trakea sola yer değiştirmiş, akciğer sesleri solda normal, sağda alınmıyor, sağda taktıl fremitus azalmış ve perküsyonla matite saptanıyor. Bronkofoni ve ego-foni bulunmayan hastada diğer sistem bulgularının normal olduğu gözleniyor.

Bu hastada öncelikle aşağıdakilerden hangisi düşünülmalıdır?

- A) Pnömonik konsolidasyon
B) Bronşiektazi
C) Astım
D) Amfizem
E) Plevral efüzyon

Diğer sayfaya geçiniz.

10. Elli yaşında bir erkek hasta aktif akciğer tüberkülozu nedeniyle tedavi ediliyor. Başka bir nedenle warfarin kullanmakta olan bu hastada oral antikoagülan ilacın dozu iki katına yükseltmek zorunda kalınıyor.

Bu duruma neden olan antitüberküloz ilaç aşağıdakilerden hangisidir?

- A) İzoniazid B) Rifampisin C) Etambutol
D) Pirazinamid E) Streptomisin

11. Kan bankalarında sağlıklı vericilerden güvenli kan temini için aşağıdaki testlerden hangisinin yapılması önerilmez?

- A) Hepatit Bs antijeni B) Hepatit C antikoru
C) HIV antikoru D) Hepatit delta antijeni
E) Treponemal antikor

12. Tamoksifen tedavisi alan meme kanserli hastalarda aşağıdaki kanserlerden hangisinin gelişme riski vardır?

- A) Endometriyum kanseri
B) Serviks kanseri
C) Glioblastoma multiforme
D) Malign melanom
E) Over kanseri

13. Aşağıdaki laboratuvar değerlerinden hangisi demir eksikliği anemisi ile uyumludur?

	Total serum demir bağlama kapasitesi	Transferrin saturasyonu	Serum ferritin düzeyi
A)	Normal	Artmış	Normal
B)	Azalmış	Normal	Artmış
C)	Azalmış	Normal	Normal
D)	Artmış	Azalmış	Azalmış
E)	Artmış	Normal	Normal

14. Yeni tip 2 diabetes mellitus tanısı konulmuş, vücut kitle indeksi 35 kg/m^2 olan, obez ve 50 yaşında bir hastada öncelikle tercih edilmesi gereken oral antidiyabetik ilaç aşağıdakilerden hangisidir?

- A) Metformin B) Rosiglitazon C) Repaglinid
D) Glipizid E) Akarboz

15. Küçük hücreli akciğer kanseri nedeniyle izlenen bir hastada letarji geliyor. Yapılan fizik muayenede ödem, ortostatik hipotansiyon ya da dehidratasyon bulguları olmayan hastada idrar osmolalitesi 320 mOsm olarak saptanıyor. Yapılan laboratuvar incelemelerinde serum sodyum düzeyi 118 mEq/L; serum BUN, kreatinin ve glukoz düzeyleri normal olarak bulunuyor.

Bu hastada başlangıç tedavisinde aşağıdakilerden hangisi yapılmalıdır?

- A) Serum fizyolojik
B) Sıvı kısıtlaması
C) %5 dekstroz infüzyonu
D) Desmopresin tedavisi
E) Diyaliz uygulaması

16. Kronik böbrek yetmezliği olan bir hastada bakılan tiroid fonksiyon testlerinde T3 düşük, T4 normal, TSH düşük olarak saptanıyor. Eritropoietin ve kalsiyum asetat dışında tedavi almayan hastanın fizik muayenesinde tiroid bezi palpe ediliyor.

Bu tablonun en olası nedeni ve tedavisi aşağıdakilerin hangisinde birlikte verilmiştir?

Nedeni	Tedavisi
A) Primer hipotiroidi	L-tiroksin replasmanı
B) Sekonder hipotiroidi	L-tiroksin replasmanı
C) Ötiroid hasta sendromu	Tedavisiz izlem
D) Tirotoksikoz	Propiltiourasil 150 mg/gün
E) İlaç etkisi	Tedavisiz izlem

Diğer sayfaya geçiniz.

17. Aşağıdaki antibiyotiklerden hangisinin karşısında verilen mikroorganizmada bu antibiyotiğe karşı klinik açıdan önemli direnç gelişimi tanımlanmamıştır?

Antibiyotik	Mikroorganizma
A) Penisilin	Streptococcus pyogenes
B) Seftazidim	Klebsiella pneumoniae
C) İmipenem	Pseudomonas aeruginosa
D) Siprofloksasin	Neisseria gonorrhoeae
E) Vankomisin	Enterococcus faecium

18. Ateş ve boğaz ağrısı yakınmalarıyla başvuran 18 yaşında bir erkek hastanın fizik muayenesinde ateş 38.5 °C, farenks hiperemik, yer yer beyaz eksudasyonlar ve çene altında ağrılı lenfadenopatiler saptanıyor.

Bu klinik tabloya aşağıdaki mikroorganizmalardan hangisinin neden olma olasılığı en düşüktür?

- A) Rhinovirus
- B) Streptococcus pyogenes
- C) Epstein-Barr virusu
- D) Arcanobacterium hemolyticum
- E) Corynebacterium diphtheriae

19. Aşağıdakilerin hangisinde Kırım-Kongo kanamalı ateşinin bulaşma riski en düşüktür?

- A) Hyalomma türü kene tarafından ısırılma
- B) Viremik hastanın dışkıyla mukozal temas
- C) Viremik hastanın kanıyla mukozal temas
- D) Viremik besi hayvanının çiğ etiyle direkt temas
- E) Viremik besi hayvanının kanıyla direkt temas

20. Aşağıdakilerden hangisi 1987 Amerikan Romatizma Birliği romatoid artrit sınıflama kriterlerinden biri değildir?

- A) En az 1 saat süren sabah tutukluğu
- B) Subkutan nodüllerin varlığı
- C) Romatoid faktör pozitifliği
- D) El-bilek, metakarpofalangeal, proksimal interfalangeal eklemlerinde artrit
- E) 3 veya daha fazla eklemden artralji

21. Aşağıdaki hastalıklardan hangisinin endemik olduğu bir ülkeye girişte, seyahat eden kişilerden uluslararası geçerli aşı sertifikası istenir?

- A) Sıtma
- B) Sarı humma
- C) Kolera
- D) Turist diyaresi
- E) Kuş gribi

22. Sıfır-altı yaş arası aşısız 1000 çocuk bulunan bir bölgede kızamık salgını görülmüştür. Bu salgında ilk vaka 3 Ocakta görülmüştür. 4 Ocak-23 Ocak arasında 89, 24 Ocak-14 Şubat arasında 46 çocukta kızamık saptanmıştır.

Bu bölgede, kızamık salgınındaki primer ve sekonder atak hızları % kaçtır?

	Primer Atak Hızı (%)	Sekonder Atak Hızı (%)
A)	8.9	4.6
B)	8.9	5.2
C)	9.0	4.6
D)	9.0	5.1
E)	9.0	13.6

A

TUS KTBT / EYLÜL 2008

23. Aşağıdaki bulgulardan hangisi akut kokain intoksikasyonunda gözlenmez?

- A) Hiperpireksi
- B) Hipertansiyon
- C) Tonik-klonik konvülsiyon
- D) Solunum depresyonu
- E) Miyozis

24. Aşağıdakilerden hangisi Behçet hastalığının tanısında kabul edilen uluslararası kriterlerden biri değildir?

- A) Tekrarlayan ağız ülserleri
- B) Göz lezyonları
- C) Tekrarlayan genital ülserasyonlar
- D) Deformite bırakmayan artrit
- E) Pozitif paterji testi

25. Kırk beş yaşında bir kadın hasta 3 aydır sağ ön kolundan eline kadar yayılan ağrı şikâyetiyle başvuruyor. Öyküsünden özellikle geceleri artan ve elinin ilk üç parmağında uyuşma olduğu ve elinde kavrama gücünün azaldığı öğreniliyor. Yapılan EMG de el-bilek distal latansta uzama saptanıyor, duyu amplitüdüleri düşük bulunuyor.

Bu hasta için en olası tanı aşağıdakilerden hangisidir?

- A) Diyabetik nöropati
- B) Torasik çıkış sendromu
- C) Karpal tünel sendromu
- D) Ulnar sinir tuzak nöropatisi
- E) Brakial pleksus lezyonu

26. Aşağıdakilerden hangisi osteoartritte sıklıkla tutulan ancak romatoid artritte çok nadiren tutulan bir eklemdir?

- A) El-bilek
- B) Dirsek
- C) Ayak-bilek
- D) Metakarpofalangeal
- E) Distal interfalangeal

27. Aşağıdaki mamografi bulgularının hangisinde malign patoloji riski yoktur?

- A) Patlamış mısır tipi kalsifikasyon
- B) Pleomorfik kalsifikasyon kümesi
- C) Spiküler kitle
- D) Asimetrik dansite
- E) Belirsiz sınırlı lobüle kitle

28. Az miktardaki plevral efüzyonu göstermek için kullanılan direkt akciğer grafisi aşağıdakilerden hangisidir?

- A) Arka-ön grafi
- B) Sol yan grafi
- C) Dekubitus grafisi
- D) İnspiriyum grafisi
- E) Ekspiriyum grafisi

29. Hareketlerinde yavaşlama ve ellerinde titreme yakınmalarıyla başvuran 64 yaşındaki bir erkek hastanın muayenesinde rijidite, dişli çark fenomeni ve istirahat-te her iki el baş parmağında tremor saptanmıştır.

Hastadaki bu klinik tablodan sorumlu olan lezyon büyük olasılıkla hangi anatomik bölgede yer alır?

- A) Serebellum
- B) Substansia nigra
- C) Hipotalamus
- D) Subtalamik nükleus
- E) Kaudat nükleus

30. On altı yaşında bir genç kız 8 aydır devam eden tremor ve ataksi nedeniyle başvuruyor. Yapılan fizik muayenede tremor ve ataksiye ek olarak hafif şiddette koreiform hareketler gözleniyor, korneada açık kahverengi çevresel pigmentasyon saptanıyor.

Bu hasta için en olası tanı aşağıdakilerden hangisidir?

- A) Huntington koresi
- B) Tourette sendromu
- C) Sydenham koresi
- D) Wilson hastalığı
- E) Parkinson hastalığı

Diğer sayfaya geçiniz.

A

TUS KTBT / EYLÜL 2008

31. Aşağıdakilerden hangisi canlı atenüe aşılardan biridir?

- A) Rotavirus aşısı B) Papillomavirus aşısı
C) Hepatit A aşısı D) Tetanos aşısı
E) Hepatit B aşısı

32. Aşağıdakilerden hangisi perinatal mortaliteyi artıran önemli faktörlerden biri değildir?

- A) Prematürelilik
B) İntrauterin büyüme kısıtlılığı
C) Perinatal asfiksi
D) Plasenta previa
E) İntrauterin enfeksiyonlar

33. Respiratuvar distres sendromu gelişen prematüre bir bebeğin tedavisinde aşağıdakilerden hangisi uygulanmaz?

- A) Sodyum bikarbonat tedavisi
B) Surfaktan tedavisi
C) Pozitif basınçlı mekanik ventilasyon
D) İnotropik ilaç (dopamin) tedavisi
E) Betametazon tedavisi

34. Ailesi tarafından sarılığının fark edilmesi üzerine yaşamının 18. saatinde hastaneye getirilen bir yenidoğanda sarılık etiyolojisinde aşağıdakilerden hangisi düşünülmez?

- A) İntrauterin enfeksiyon
B) Erken neonatal sepsis
C) Hipotiroidi
D) Rh kan grubu uyumsuzluğu
E) AB0 kan grubu uyumsuzluğu

35. Prematüre bebeklerde, periventriküler-intraventriküler kanama en sık aşağıdaki bölgelerin hangisinde görülür?

- A) Subependimal germinal matriks
B) Kapsula interna
C) Hipokampus
D) İnsula
E) Substansia nigra

36. Aşağıdakilerden hangisi AIDS li hastalarda Epstein-Barr virus ilişkili hastalıklardan biri değildir?

- A) Lenfomalar
B) Lenfositik interstisyel pnömoni
C) Rabdomiyosarkom
D) Dilde saçlı lökoplaki
E) Leyomiyosarkom

37. Aşağıdaki hastalıklardan hangisi parvovirus B19 enfeksiyonu ile birlikte görülmez?

- A) Eritema enfeksiyozum
B) Glomerülonefrit
C) Geçici aplastik kriz
D) Nonimmün hidrops fetalis
E) Miyokardit

38. Aşağıdakilerden hangisi enfeksiyöz mononükleozisin komplikasyonlarından biri değildir?

- A) Dalak rüptürü B) Hemolitik anemi
C) Pankreatit D) Koryoretinit
E) Trombositopeni

Diğer sayfaya geçiniz.

A

TUS KTBT / EYLÜL 2008

39. Yalnızca anne sütü ile beslenen ve doğumdan beri ishali olan 2 aylık bir bebekte öncelikle aşağıdakilerden hangisi düşünülmalıdır?

- A) Crohn hastalığı
- B) Konjenital glukoz-galaktoz malabsorpsiyonu
- C) Çölyak hastalığı
- D) Amebiasis
- E) Fruktoz 1,6-difosfataz eksikliği

40. Aşağıdakilerden hangisi klasik homosistinüri hastalığının göz bulgularından biri değildir?

- A) Lens subluksasyonu
- B) Glokom
- C) Katarakt
- D) Miyopi
- E) Optik nörit

41. Aşağıdakilerden hangisi kistik fibrozisin belirti ve bulgularından biri değildir?

- A) Nazal polip
- B) Yenidoğan dönemde mekonyum ileusu
- C) Genitoüriner sistem bulguları
- D) Sitopeni
- E) İki farklı günde yapılan terde klor konsantrasyonu fazlalığı

42. Aşağıdakilerden hangisi herediter sferositozun laboratuvar bulgularından biri değildir?

- A) Direkt hiperbilirübinemi
- B) Retikülositoz
- C) Anemi
- D) Osmotik fragilitede artma
- E) Kemik iliğinde eritroid hiperplazi

43. Aşağıdaki vitaminlerden hangisi anne sütünde az olduğu için yenidoğanın hemorajik hastalığına yatkınlık yaratır?

- A) Vitamin A
- B) Vitamin K
- C) Vitamin C
- D) Vitamin B₆
- E) Vitamin E

44. Aşağıdaki hastalıkların hangisinde eritrosit membran defekti yoktur?

- A) Herediter stomatositoz
- B) Paroksizmal nokturnal hemoglobinüri
- C) Akantositoz
- D) Herediter persistan HbF sendromu
- E) Herediter eliptositoz

45. Konjenital rubella sendromunda aşağıdaki kalp anomalilerinden hangisi en sık görülür?

- A) Patent duktus arterioz
- B) Büyük damarların transpozisyonu
- C) Ventriküler septal defekt
- D) Atrioventriküler blok
- E) Atrial septal defekt

46. Akut romatizmal ateşe bağlı aktif karditte en sık görülen kapak lezyonu aşağıdakilerden hangisidir?

- A) Pulmoner darlığı
- B) Mitral yetmezliği
- C) Aort yetmezliği
- D) Triküspid yetmezliği
- E) Aort darlığı

Diğer sayfaya geçiniz.

47. Aşağıdakilerden hangisi akut nefritik sendrom tablosuna yol açmaz?

- A) Henoch-Schönlein nefriti
- B) Membranoproliferatif glomerülonefrit
- C) Minimal lezyon hastalığı
- D) Postenfeksiyöz glomerülonefrit
- E) IgA nefropatisi

48. Aşağıdakilerin hangisinde bir hastalık eşlik ettiği klinik bulguyla birlikte verilmemiştir?

Hastalık	Bulgu
A) Sistemik lupus eritematozus	Malar döküntü
B) Henoch-Schönlein sendromu	Palpabl purpura
C) Kawasaki hastalığı	Koroner arter anevrizması
D) Ailevi Akdeniz ateşi	Peritonit
E) Sjögren sendromu	Heliotropik rash

49. Aşağıdakilerden hangisi çocukluk çağı obezitesinin komplikasyonlarından biri değildir?

- A) Kolelitiazis
- B) Psödötümör serebri
- C) Femur başı epifizlerinde kayma
- D) Kan basıncında yükselme
- E) Gecikmiş menarş

50. Aşağıdakilerden hangisi protein kaybettirici enteropati nedenlerinden biri değildir?

- A) Crohn hastalığı
- B) Glutene duyarlı enteropati
- C) Konstriktif perikardit
- D) Meckel divertikülü
- E) İntestinal lenfanjektazi

51. Aşağıdakilerden hangisi persistan öksürük nedenlerinden biri değildir?

- A) Kronik sinüzit
- B) Yabancı cisim aspirasyonu
- C) Gastroözofageal reflü
- D) Pulmoner emboli
- E) Boğmaca

52. Altı aylık bir erkek bebek öksürük ve ateş nedeniyle getiriliyor. Öyküsünden şimdiye kadar 2 kez akciğer enfeksiyonu nedeniyle, 1 kez de metabolik alkaloz tablosu ile hastaneye yatırıldığı, günde 8-10 kez yağlı gaita yaptığı ve benzer şikâyetleri olan kız kardeşinin daha önce 8 aylıkken öldüğü öğreniliyor.

Bu bebekte aşağıdaki testlerden hangisi tanı koymada en yardımcıdır?

- A) Akciğer tomografisi
- B) Terde klor ölçümü
- C) Lenfosit alt grup tayini
- D) Serum renin-aldosteron düzeyi tayini
- E) Gaitada yağ tayini

53. Aşağıdakilerden hangisi çocuklardaki atopik dermatitin major özelliklerinden biri değildir?

- A) Kaşıntı
- B) Fasiyal ve ekstansör ekzema
- C) Kronik veya kronik olarak tekrarlayan klinik seyir göstermesi
- D) Bukkal mukozada aftöz lezyonların görülmesi
- E) Hastanın kendisinde veya ailesinde atopi öyküsü bulunması

A

TUS KTBT / EYLÜL 2008

54. Astım olduğu düşünölen bir hastada yapılan metakolin inhalasyon testi, aşağıdakilerden hangisini gösterir?

- A) Fibrozis varlığını
- B) Restriksiyon varlığını
- C) Bronşiyal hiperreaktiviteyi
- D) Difüzyon kapasitesini
- E) Efor kapasitesini

55. Aşağıdakilerden hangisi adrenal yetmezlik bulgularından biridir?

- A) Hipoglisemi
- B) Hipernatremi
- C) Hipopotasemi
- D) Hipertansiyon
- E) Hiperkloremi

56. On yaşında ve evre 2 diffüz guatrı olan bir kız çocukta, serum tiroid hormon, tirotropin, tiroid antikorları normal düzeylerde bulunuyor.

İdrarda iyot düzeyi normal olan bu çöcuktaki guatr tipi aşağıdakilerden hangisidir?

- A) Toksik guatr
- B) Basit (kolloid) guatr
- C) İyot alımına ikincil guatr
- D) Tiroid hormon sentez defektine ikincil guatr
- E) Endemik guatr

57. Sydenham koresi ile ilgili aşağıdaki ifadelerden hangisi **yanlıştır**?

- A) Hastaların çoğunda hipotoni vardır.
- B) Emosyonel labilite olaya eşlik eder.
- C) Hastalık birkaç aydan 1-2 yıla kadar devam edebilir.
- D) Tedavide diazepam, valproik asit, fenotiazin grubu ilaçlar kullanılabilir.
- E) Hastalarda ömür boyu penisilin profilaksisi gereklidir.

58. Aşağıdakilerden hangisi serebral palsi için etiyolojik risk faktörlerinden biri **değildir**?

- A) Maternal enfeksiyon
- B) Kernikterus
- C) Hipoksik iskemik ensefalopati
- D) Neonatal hepatit
- E) Düşük doğum ağırlığı

59. Pediatrik rabdomiyosarkomların **en yaygın** alt tipi aşağıdakilerden hangisidir?

- A) Embriyonal
- B) Alveolar
- C) Pleomorfik
- D) Andiferansiye
- E) Desmoplastik

60. Abdominal kitlesi ve hemihipertrofisi olan 3 yaşındaki bir çocukta **en olası** tanı aşağıdakilerden hangisidir?

- A) Hepatoselöler karsinom
- B) Nöroblastom
- C) Wilms tümörü
- D) Teratom
- E) Lenfoma

Diğer sayfaya geçiniz.

A

TUS KTBT / EYLÜL 2008

61. Aşağıdakilerden hangisi tıpta bir hastanın aydınlatılmış onamını vermesi süreci ile en az ilişkilidir?

- A) Yeterlik
B) Bilgilendirme
C) Gönüllülük
D) Adalet
E) Varsayılan özerklik

62. Abdominal travma nedeniyle oluşan hemorajik şokta, endokrin sistem ve sempatik sistemin uyarılmasıyla aşağıdakilerden hangisi gözlenmez?

- A) Vasküler dirençte artma
B) Takipne
C) Düşük baz fazlalığı
D) Düşük kardiyak output
E) Hipoglisemi

63. Postoperatif akut solunum yetmezliği tanısı koyduracak PaO₂, PaCO₂ ve alveolar-arteryal oksijen gradienti (AaDO₂) düzeyleri ile ilgili bulgular aşağıdakilerin hangisinde verilmiştir?

PaO ₂	PaCO ₂	AaDO ₂
A) Yüksek	Düşük	Düşük
B) Düşük	Yüksek	Yüksek
C) Düşük	Yüksek	Düşük
D) Yüksek	Yüksek	Yüksek
E) Düşük	Düşük	Yüksek

64. Aşağıdakilerden hangisi abdominal kompartman sendromunda doğrudan etkilenmez?

- A) Pulmoner fonksiyonel kapasite
B) İntrakraniyal basınç
C) Kan basıncı
D) Santral venöz basınç
E) Renal kan akımı

65. Düşük molekül ağırlıklı heparinin etkisini izlemede aşağıdakilerden hangisi kullanılır?

- A) aPTT
B) INR
C) Anti-faktör Xa düzeyi
D) Faktör VIII düzeyi
E) Kanama zamanı

66. Boyunda şişlik yakınmasıyla başvuran, tiroid sol lobda 3 cm çapında nodül saptanan ve tiroid fonksiyon testleri yüksek olarak bulunan 51 yaşında bir erkek hastada,

- I. ultrasonografi,
II. ince iğne aspirasyon biyopsisi,
III. ¹³¹I sintigrafisi

yöntemlerinden hangileri öncelikle yapılmalıdır?

- A) Yalnız I
B) Yalnız III
C) I ve II
D) I ve III
E) II ve III

67. Hiperkalseminin en sık görülen nedeni aşağıdakilerden hangisidir?

- A) Hiperparatiroidizm
B) Aşırı doz tiazid kullanımı
C) Sarkoidoz
D) Vitamin D aşırı dozu
E) Süt-alkali sendromu

68. Aşağıdaki meme kansinomlarından hangisi histopatolojik olarak en sık görülür?

- A) Papiller kansinom
B) Medüller kansinom
C) Tübüler kansinom
D) Lobüler kansinom
E) İnfiltratif duktal kansinom

Diğer sayfaya geçiniz.

69. Aşağıdakilerden hangisi meme kanseri gelişiminde önemli bir risk faktörü değildir?

- A) Nonproliferatif meme hastalıkları
- B) Cinsiyet
- C) Yaş
- D) Ailede meme kanseri öyküsü olması
- E) Atipik duktal hiperplazi

70. Aşağıdakilerden hangisi kan transfüzyonu yapılan bilinci açık bir hastada, erken dönemde (<24 saat) sık gözlenen hemolitik reaksiyon bulgularından biri değildir?

- A) Hipotansiyon
- B) Siyanoz
- C) Lomber bölgede ağrı
- D) Hemoglobüri
- E) Titreme ve ateş

71. Aşağıdakilerden hangisi ülseratif kolitte cerrahi tedavi endikasyonlarından biri değildir?

- A) Uzun dönemli tıbbi tedaviye yanıt alınamaması
- B) Aralıklarla gastrointestinal sistem kanaması varlığı
- C) Displazi gelişimi
- D) Toksik megakolon
- E) Çocuklarda büyüme ve gelişme geriliği

72. Otuz beş yaşında bir erkek hasta üç saat önce ani başlayan şiddetli karın ağrısı nedeniyle başvuruyor. Öyküsünden, üç yıldan beri epigastrik bölgede ağrı olduğu öğreniliyor. Fizik muayenede tüm karında yaygın duyarlılık ve defans; ayrıca karaciğer matitesinin kaybolmuş olduğu saptanıyor. Yapılan laboratuvar tetkiklerinde hemoglobün, hematokrit, lökosit sayısı ve idrar incelemeleri normal bulunuyor. Mevcut koşullarda ileri tetkikler yapılamıyor ve hasta başka bir merkeze nakledilemiyor.

Bu hasta için en uygun yaklaşım aşağıdakilerden hangisidir?

- A) Ağızdan yalnızca sulu gıdalar verilerek hastanın izlenmesi
- B) Saat başı süt ve antiasit verilmesi
- C) Nazogastrik dekompresyon, intravenöz sıvı ve antibiyotik verilmesi
- D) Analjezik ve antispazmodik yapılarak hastanın ertesi gün kontrol edilmesi
- E) Yüksek doz pompa inhibitörü verilmesi

73. Piyojenik karaciğer apselerinin en sık rastlanan nedeni aşağıdakilerden hangisidir?

- A) İntraperitoneal enfeksiyondan direkt yayılma
- B) Hematojen yayılma
- C) Karaciğer kist hidatiği
- D) Asendan biliyer enfeksiyon
- E) Karaciğer travması

74. Özofagus kanserinin ameliyat öncesi yerel evrelendirilmesinde en yararlı yöntem aşağıdakilerden hangisidir?

- A) Endoskopik ultrasonografi
- B) Pozitron emisyon tomografi
- C) Magnetik rezonans görüntüleme
- D) Bilgisayarlı tomografi
- E) Mediastinoskopi

75. Elli yaşında bir erkek hasta altı saat kadar önce aniden başlayan şiddetli karın ağrısı, bulantı ve kusma nedeniyle başvuruyor. Fizik muayenede akut karın bulguları olan bu hastanın daha önce kolon ameliyatı geçirdiği öğreniliyor.

Bu hastanın ayırıcı tanısında aşağıdakilerden hangisi en az düşünülmelidir?

- A) Akut pankreatit
- B) Duodenal ülser perforasyonu
- C) Akut mekanik ince bağırsak tıkanıklığı
- D) Akut kolesistit
- E) Akut piyelonefrit

76. Gebelikte apandisit tablosu ile ilgili aşağıdaki ifadelerden hangisi yanlıştır?

- A) İlk iki trimesterde daha sık görülür.
- B) Gebeliğin geç dönemlerinde tanı konulması güçleşir.
- C) Tanıda abdominal ultrasonografi yararlıdır.
- D) Ameliyat yapılması prematür doğum riski taşır.
- E) Apendiks perforasyonu fetal ve maternal mortaliteyi etkilemez.

77. Ani başlayan masif rektal kanama şikâyetiyle başvuran 18 yaşındaki bir erkek hastada ilk yapılması gereken tanısal işlem aşağıdakilerden hangisidir?

- A) Rektal muayene
- B) Proktosigmoidoskopi
- C) Kolonoskopi
- D) Selektif mezenterik anjiyografi
- E) Baryumlu kolon grafisi

78. Kolorektal kanserlerin gelişiminin ilk evresi olan normal epitelin displastik epitele dönüşümünde rol oynayan tümör supresör gen aşağıdakilerden hangisidir?

- A) K-ras
- B) DCC
- C) APC
- D) p53
- E) DPC4

79. Servikal vertebralara akut hiperekstansiyon travması geçiren bir hastada üst ekstremitelerde ki kuvvet kaybının alt ekstremitelere oranla daha fazla olması durumunda aşağıdakilerden hangisi düşünülmelidir?

- A) Santral kord sendromu
- B) Brown-Sequard sendromu
- C) Ön kord sendromu
- D) Komplet transvers miyelopati
- E) Arka kord sendromu

80. Abdominal aort anevrizmaları en sık hangi lokalizasyonda gelişir?

- A) İnfrarenal aorta
- B) Aorta iliak bölge
- C) Suprarenal aorta
- D) Torako-abdominal aorta
- E) İliak arter

81. Aşağıdakilerden hangisi dejeneratif eklem hastalığının tipik radyolojik bulgularından biri değildir?

- A) Eklem aralığında genişleme
- B) Yük taşıyan bölgelerde skleroz
- C) Subkondral kistler
- D) Osteofitler
- E) Eklemde deformasyon

A

TUS KTBT / EYLÜL 2008

82. Yenidoğanda direkt karın grafisinde gözlenen "pneumatis intestinalis" aşağıdaki hastalıklardan hangisine ait bir bulgudur?

- A) Volvulus
- B) Duplikasyon
- C) Mekonyum ileusu
- D) Mekonyum peritoniti
- E) Nekrotizan enterokolit

83. Aşağıdaki keratit tiplerinin hangisinde kornea duyarlılığı kaybolmuştur?

- A) Fliktenüler keratit
- B) Punktat keratit
- C) Marjinal keratit
- D) Nörotropik keratit
- E) Fungal keratit

84. Aşağıdakilerden hangisi spinal veya epidural blok için kontrendikasyon değildir?

- A) Enjeksiyon alanında enfeksiyon
- B) Koagülopati
- C) Artmış kafa içi basıncı
- D) Doğum
- E) Ağır hipovolemi

85. Aşağıdaki hastalıkların hangisinde unilateral retrokoklear tipte bir sensorinöral işitme kaybı görülür?

- A) Meniere hastalığı
- B) Konjenital iç kulak aplazisi
- C) Otoskleroz
- D) Akustik sinir nörinomu
- E) Yaygın pürülan labirentit

86. Aşağıdaki oluşumlardan hangisinin embriyolojik gelişim açısından kökeni diğerlerinden farklıdır?

- A) Mesane
- B) Vajina inferior ucu
- C) Üretra
- D) Bartholin bezleri
- E) Serviks

87. Stres inkontinans oluşumuna katkısı en az olan faktör aşağıdakilerden hangisidir?

- A) Aseptomatik bakteriyüri
- B) İlerleyen yaş
- C) Genç yaşta doğum yapmak
- D) Gebelik
- E) Obezite

88. Prepubertal kız çocuklarındaki over yerleşimli pelvik kitlelerle ilgili aşağıdaki ifadelerden hangisi yanlıştır?

- A) Uniloküler kistlerin büyük çoğunluğu iyi huyludur.
- B) Uniloküler kistler 3-6 ay içinde geriler.
- C) Tüm over kistlerinde karyotip bakılmalıdır.
- D) Solid, 8 cm den büyük kistik ve büyüyen kitleler, cerrahi eksplorasyon gerektirir.
- E) Kist aspirasyonu sonrası kistin tekrarlama olasılığı yüksektir.

Diğer sayfaya geçiniz.

89. Adolesan kız çocuklarında özellikle menarşla başlayan ve transfüzyon gerektiren ağır menoraji durumunda anovülasyondan sonra en olası tanı aşağıdakilerden hangisidir?

- A) Polikistik over sendromu
- B) Tiroid fonksiyon bozuklukları
- C) Enfeksiyonlar
- D) Primer koagülasyon defektleri
- E) Tümörler

90. Tekrarlayan vulvovajinal kandidiazis etiyolojisinde en az önemli olan faktör aşağıdakilerden hangisidir?

- A) Vajinal pH nin 4.5 ve altında olması
- B) İmmünosupresif tedavi
- C) Candida glabrata varlığı
- D) Oral antibiyotik tedavisi
- E) Kontrolsüz diabetes mellitus

91. Fetal duktus arteriozusun intrauterin kapanma riski açısından, gebelikte nonsteroidal antiinflamatuar ilaç kullanımına kaçınıcı gebelik hafta aralığından itibaren son verilmelidir?

- A) 14-16
- B) 22-24
- C) 26-28
- D) 32-34
- E) 36-38

92. Aşağıdakilerden hangisi, gebelikte gastrointestinal sistemde ortaya çıkan değişikliklerden biri değildir?

- A) Safra kesesinde rezidü hacim artışı
- B) Motilitenin yavaşlaması
- C) Peptik ülserle yatkınlık oluşması
- D) Mukus salgısının artması
- E) Alt özofageal sfinkterin gevşemesi

93. Gebelikte pankreatit tablosuna en sık neden olan durum aşağıdakilerden hangisidir?

- A) Travma
- B) Akut yağlı karaciğer
- C) Familial hipertrigliseridemi sendromu
- D) Viral enfeksiyonlar
- E) Safra kesesi taşı

94. Yirmi beş yaşında 3 kez 2. trimesterde abortus yapan ve yaşayan çocuğu olmayan bir kadının aile öyküsünden kardeşinde tekrarlayan akciğer embolisi olduğu öğreniliyor.

Bu hastanın abortus etiyolojisinde ilk olarak aşağıdakilerden hangisi düşünölmelidir?

- A) Antifosfolipid antikor sendromu
- B) Faktör V Leiden mutasyonu
- C) Luteal faz yetmezliđi
- D) Septat uterus
- E) Kromozomal anomali

Diđer sayfaya geçiniz.

A

TUS KTBT / EYLÜL 2008

95. Gebelikte, diabetes mellitusa özgü makrosomide aşağıdaki organ ve doku sistemlerinden hangisi etkilenmez?

- A) Beyin
B) Kalp
C) Cilt altı yağ dokusu
D) Plasenta
E) Kas

96. Polikistik over sendromlu kadınlarda aşağıdaki uzun dönem komplikasyonlardan hangisinin sıklığında artış görülmez?

- A) Diabetes mellitus
B) Hiperkolesterolemi
C) Miyokart enfarktüsü
D) Hipertansiyon
E) Osteoporoz

97. Hipogonadotropik hipogonadizme bağlı amenorede, aşağıdaki hipotalamo-hipofizer tümörlerden hangisi en sık görülür?

- A) Germinom
B) Sarkoid granülom
C) Tüberküler granülom
D) Kraniofarenjiyom
E) Dermoid kist

98. Aşağıdaki lezyonlardan hangisine neden olan Human papilloma virus tipi diğerlerinden farklıdır?

- A) Kondiloma akuminatum
B) Servikal intraepitelyal neoplazi
C) Vulvar intraepitelyal neoplazi
D) Vajinal intraepitelyal neoplazi
E) Serviks kanseri

99. Serviks kanserinin FIGO evreleme sistemine göre, evre IIa ve IIb, birbirinden aşağıdaki parametrelere hangisiyle ayırt edilir?

- A) İnvazyon derinliği
B) Vajina tutulumu
C) Parametrial tutulum
D) Pelvik duvara yayılım
E) Lezyon büyüklüğü

100. Bariyer tipi kontrasepsiyonda kullanılan kondom, diyafram gibi yöntemler, aşağıdakilerden hangisi için koruyucu etki yapmaz?

- A) Tubal infertilite
B) Ektopik gebelik
C) İnsan immün yetmezlik virus enfeksiyonu
D) Serviks kanseri
E) Toksik şok sendromu

TEST BİTTİ.

CEVAPLARINIZI KONTROL EDİNİZ.