

**YAN DAL UZMANLIK EĞİTİMİ GİRİŞ SINAVI (YDUS)  
ÇOCUK SAĞLIĞI VE HASTALIKLARI**

**6 Aralık 2008**

ADI	:	.....
SOYADI	:	.....
T.C. KİMLİK NUMARASI	:	.....
SALON NUMARASI	:	.....

**GENEL AÇIKLAMA**

1. Bu sınavda her adaya bir cevap kâğıdı ve bir soru kitapçığı verilecektir. Soru kitapçığınızın kapağındaki ilgili yerlere adınızı, soyadınızı, T.C. Kimlik Numaranızı ve salon numaranızı yazmayı unutmayınız.
2. Bu soru kitapçığındaki test toplam 100 sorudan oluşmaktadır ve soruların cevaplanması için verilen cevaplama süresi **150 dakikadır (2,5 saat)**.
3. Bu kitapçıkta soruların cevapları, kitapçıkla birlikte verilen cevap kâğıdında ayrılmış olan yerlere, kurşun-kalemle işaretlenecektir. Cevap kâğıdı buruşturulmayacak, üzerine gereksiz hiçbir işaret konmayacaktır.
4. Bu kitapçıkta her sorunun sadece bir doğru cevabı vardır. Bir soru için birden fazla cevap yeri işaretlenmişse o soru yanlış cevaplanmış sayılacaktır.
5. **Bu test puanlanırken doğru cevaplarınızın sayısından yanlış cevaplarınızın sayısının dörtte biri düşülecek ve kalan sayı ham puanınız olacaktır.** Bu nedenle bir soru hakkında hiçbir fikriniz yoksa o soruyu boş bırakınız. Ancak, soruda verilen seçeneklerden birkaçını eleyebiliyorsanız kalanlar arasından doğru cevabı kestirmeniz yararınıza olabilir.
6. Cevaplamaya istediğiniz sorudan başlayabilirsiniz. Bir soru ile ilgili cevabınızı, cevap kâğıdında o soru için ayrılmış olan yere işaretlemeyi unutmayınız.
7. Sınavda uyulacak diğer kurallar bu kitapçığın arka kapağında belirtilmiştir.

*Bu testin her hakkı saklıdır. Hangi amaçla olursa olsun, testlerin tamamının veya bir kısmının Merkezimizin yazılı izni olmadan kopya edilmesi, fotoğrafının çekilmesi, herhangi bir yolla çoğaltılması, yayımlanması ya da kullanılması yasaktır. Bu yasağa uymayanlar gerekli cezai sorumluluğu ve testlerin hazırlanmasındaki mali külfeti peşinen kabullenmiş sayılır.*

# ÇOCUK SAĞLIĞI VE HASTALIKLARI

YDUS Çoc. Sağ. ve Hast. / Aralık 2008

1. Prematüre bebeklerde, bronkopulmoner displaziye yönelik yaşamın ilk iki haftası içinde steroidlerin kullanımının önerilmemesinin en önemli nedeni aşağıdakilerden hangisidir?

- A) Enfeksiyon hızında artışa yol açması
- B) Hiperglisemiye neden olması
- C) Hipertansiyona neden olması
- D) Akciğer gelişimlerinin baskılanması
- E) Nörolojik gelişimlerinin bozulması

2. Yenidoğanın periferik kan yaymasında sferositlerin görülmesi durumunda aşağıdakilerden hangisi düşünülmez?

- A) ABO kan grup uygunsuzluğuna bağlı hemolitik anemi
- B) Rh grup uygunsuzluğuna bağlı hemolitik anemi
- C) Glukoz-6-fosfat dehidrogenaz eksikliğine bağlı hemolitik anemi
- D) HbS hastalığına bağlı hemolitik anemi
- E) Eritrosit membran defektlerine bağlı hemolitik anemi

3. Yenidoğmuş olan ve doğum salonunda resusitasyon gereksinimi bulunan bir bebekte şok tablosu gelişmiştir.

**Bu bebekte hipovolemik şok olabileceğini düşündüren doğum öykü özelliği aşağıdakilerden hangisidir?**

- A) Plasentadan kan dönüşünü engelleyen ayrılma
- B) Maternal hipertansiyon
- C) Plasentanın maternal tarafından kanaması
- D) Plasentadan artmış kan dönüşü
- E) Arteryal tıkanmaya neden olan kord kompresyonu

4. Aşağıdaki durumlardan hangisi yenidoğanda pulmoner hipoplazi ile ilişkili değildir?

- A) Üriner sistemde çıkış obstrüksiyonu yapan anomaliler
- B) Fetal Werdnig-Hoffmann sendromu
- C) Sindirim sisteminin obstrüktif anomalileri
- D) Eritroblastozis fetalis
- E) Trizomi 21

*Diğer sayfaya geçiniz.*

5. Aşağıdakilerden hangisi yenidoğanda pulmoner alveolarizasyonu uyarır?

- A) Antenatal glukokortikoidler
- B) Hiperoksi
- C) Vitamin A
- D) Proinflamatuvar sitokinler
- E) Mekanik ventilasyon

6. Ağır solunum sıkıntısı nedeniyle getirilen yenidoğan bir bebekte oksijen tedavisi ile siyanoz düzeltilememiştir. % 100 oksijen ile pozitif basınçlı ventilasyon başlanmış ve oksijen saturasyonunda % 20 lik artış saptanmıştır.

**Bu bebekte destekleyici tedavinin yanı sıra ilk yapılması gereken aşağıdakilerden hangisidir?**

- A) Alkali infüzyonu
- B) Tolazolin verilmesi
- C) Magnezyum verilmesi
- D) Nitrik oksit verilmesi
- E) İndometazin verilmesi

7. Spontan vaginal yolla uzamış eylem sonucunda güçlükle doğurtulan 3850 gramlık yenidoğanın muayenesinde sağda brakial pleksus zedelenmesi belirleniyor. Kord kan gazı incelemesinde pH 7.3, BE: -2 olan bebekte solunumun irregüler olduğu ve siyanoz saptanıyor.

**Bu bebek için en olası tanı aşağıdakilerden hangisidir?**

- A) Perinatal hipoksi
- B) Frenik sinir zedelenmesi
- C) Mekonyum aspirasyonu
- D) Respiratuvar distres sendromu
- E) Yaş akciğer

8. Annesinde Hashimoto tiroiditi olan klinik ve laboratuvar bulgularıyla hipotiroidi saptanan yenidoğan bir bebekte ilgili olarak aşağıdaki ifadelerden hangisi doğrudur?

- A) Yenidoğandaki hipotiroidi anneden geçen TSH reseptör stimulan antikolarına bağlıdır ve 2-6 ay devam eder.
- B) Yenidoğandaki hipotiroidi annenin lenfositik tiroiditine, fetal dönemde kendi yanıtı olarak sentezlediği TSH reseptör blokör antikolarına bağlıdır ve 6 ay devam eder.
- C) Annenin Hashimoto tiroiditi yenidoğanda yalnızca geçici hipertiroidiye neden olabileceğinden yenidoğanda saptanan hipotiroidi için başka etioloji araştırılmalıdır.
- D) Yenidoğandaki hipotiroidi TSH reseptör antikolarına bağlı değildir çünkü maternal antikolar yalnızca annenin TSH reseptörlerine özgüdür.
- E) Yenidoğana fetal dönemde anneden TSH reseptör blokör antikoları geçmiş olabilir ve hipotiroidi kliniği 6-8 hafta devam eder.

9. Yenidoğanın geçici takipnesi ile ilgili olarak aşağıdaki ifadelerden hangisi doğrudur?

- A) Normal yoldan doğumlarda bebek doğarken servikal kanalda sıkışarak mekanik yoldan fetal akciğer sıvısını boşaltabildiği için bu hastalık vajinal yoldan doğan bebeklerde hiç görülmez.
- B) Hastalık kural olarak her zaman en fazla 2-3 gün içinde kendiliğinden iyileşir.
- C) Komplikasyonsuz klinik gidişte hipoksemi, hiperkapni ve asidoz nadirdir.
- D) Akciğer grafisi hastalıkla ilgili bulgu vermez.
- E) Solunum destek tedavisi hiçbir zaman gerekmez.

10. Aşağıdakilerden hangisi oligohidramniosla ilişkilidir?

- A) Pulmoner hipoplazi
- B) Nonimmün hidrops
- C) Fetal anemi
- D) Diyafragma hernisi
- E) Anensefali

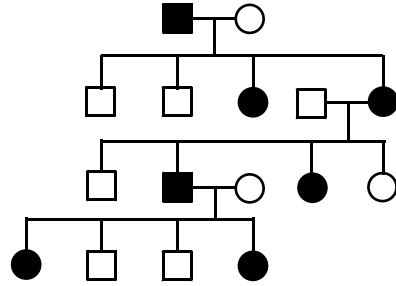
11. Aşağıdakilerden hangisi soğuk zedelenmesinin bulgularından biri değildir?

- A) Renal sıvı-elektrolit kaybı
- B) Sistemik hipertansiyon
- C) Asidoz
- D) Hipoglisemi
- E) Hipoksi

12. Prostaglandin E<sub>1</sub> tedavisi ile ilgili olarak aşağıdaki ifadelerden hangisi doğrudur?

- A) Oligüriye neden olabileceği için sıvı kısıtlaması gerekir.
- B) Hiperglisemi yönünden hastanın izlemi yapılmalıdır.
- C) Hipertansiyona neden olabileceği için düzenli kan basıncı izlemi yapılmalıdır.
- D) Pulmoner kan akımını dolayısıyla kardiyak outputu azaltabileceğinden O<sub>2</sub> satürasyonu izlemi sık yapılmalıdır.
- E) Apneye yol açabileceği için entübasyon gerekebilir.

13.



Yukarıdaki soyağacında, bir özelliği fenotipinde gösteren bireyler siyah renkle gösterilmiştir.

Bu bilgilere göre, bu özelliğin kalıtım tipi aşağıdakilerden hangisidir?

- A) Otozomal dominant
- B) Otozomal resesif
- C) X e bağlı dominant
- D) X e bağlı resesif
- E) Mitokondriyal

Diğer sayfaya geçiniz.

14. Aşağıdakilerden hangisi çocukluk çağında semptom veren mikrodelyasyon sendromlarından biri değildir?

- A) Prader-Willi sendromu
- B) Williams sendromu
- C) DiGeorge sendromu
- D) CHARGE sendromu
- E) Smith-Magenis sendromu

15. Down sendromu tanısı alan 3 yaşındaki bir kız çocuğunda aşağıdaki tetkiklerden hangisinin yapılması gerekli değildir?

- A) Kalça eklemi ultrasonografisi
- B) Tiroid fonksiyon testi
- C) Çölyak hastalığı yönünden tarama
- D) Ekokardiyografi
- E) İşitme testi

16. Yenidoğan bir bebekte çekilen radyografide aşağıdakilerden hangisi görülebilir?

- A) Proksimal tibia epifizi
- B) Lunat karpal kemiği
- C) Distal falanks epifizi
- D) Patella
- E) Sesamoid

17. Aşağıdaki aşılarından hangisi, 4 aylık bir bebeğe yapılabilir?

- A) Kızamık aşısı
- B) Polisakkarit pnömokok aşısı
- C) İnfluenza virus aşısı
- D) İnaktif polio aşısı
- E) İnsan papilloma virus aşısı

18. İlk kez doktora getirilen sağlıklı 4 aylık bir bebekte, çocuk sağlığı izleminde aşağıdakilerden hangisinin yapılmasına gerek yoktur?

- A) Büyümenin değerlendirilmesi
- B) İşitme taraması
- C) Kan basıncı ölçümü
- D) Gelişimsel kalça displazisi muayenesi
- E) İhmal/istismar bulgu muayenesi

19. Evlat edinilmiş, fizik muayenesi normal olan 6 aylık bir bebekte aşağıdaki testlerden hangisinin yapılmasına gerek yoktur?

- A) Hepatit B taraması
- B) ppd testi
- C) Hepatit C taraması
- D) Boğaz kültürü
- E) HIV testi

*Diğer sayfaya geçiniz.*

20. Sekiz aylık bir bebekte aşağıdaki reflekslerden hangisi görülebilir?

- A) Moro refleksi
- B) Elle kavrama refleksi
- C) Asimetrik tonik boyun refleksi
- D) Yer bulma/adım atma refleksi
- E) Paraşüt refleksi

21. Aşağıdakilerden hangisi çocuk istismarında öncelikle düşünülmesi gereken durumlardan biri değildir?

- A) Eldiven-çorap tarzında ekstremitte yanıkları olan 1 yaşındaki çocuk
- B) Yataktan düşme öyküsü verilen ve yaygın subdural ve retinal kanamaları olan 4 aylık bebek
- C) Bacak ön yüzünde çok sayıda ekimozu olan 3 yaşındaki çocuk
- D) Kolunda 3 adet sigara yanığı görülen çocuk
- E) Kolunda 3 cm çapında ısırık izi olan çocuk

22. Aşağıdaki durumların hangisinde çocuğun kreşe ya da okula gitmesine izin verilmez?

- A) Hepatit A sarılık başlangıcından itibaren üçüncü haftanın sonunda
- B) Kabakulakta parotis bezi şiştikten üç gün sonra
- C) A grubu  $\beta$  hemolitik streptokok tonsillofarenjitinde tedavi tamamlandıktan ve kültür negatif olduktan sonra
- D) Skabies tedavisi biter bitmez
- E) Kızamık enfeksiyonu başlangıcından üç hafta sonra

23. Sahada tek başınıza temel yaşam desteği uyguladığınız 4 yaşındaki erkek çocuk için kalp masajı ve suni solunum sayısı kaç olmalıdır?

	Kalp masajı	Suni solunum
A)	1	1
B)	2	1
C)	3	1
D)	4	1
E)	5	1

24. Altı aylık bir bebek ishal ve kusma şikâyetleriyle getiriliyor. Solunum sayısı 60/dakika, solunum sesleri doğal olan ve yalnızca ağırlı uyarana cevap verdiği gözlenen bebekte ekstremiteler soğuk, periferik nabız zayıf (180/dakika), kapiller dolun zamanı 7 saniye, kan basıncı 70/25 mmHg ve kan glukoz düzeyi 100 mg/dL olarak bulunuyor.

**Bu bebekte ilk olarak yapılması gereken en uygun yaklaşım aşağıdakilerden hangisidir?**

- A) İntravenöz yol açarak antibiyotik tedavisi başlanması
- B) İntravenöz yol açılana kadar oral hidrasyon uygulanması
- C) Santral katater takarak 2 cc/kg %10 dekstroz verilmesi
- D) Trakeal entübasyon yapıp, trakeal yolla 0.1 mg/kg adrenalin verilmesi
- E) İntravenöz veya intraosseöz yol açarak 20 ml/kg % 0.9 NaCl hızlıca verilmesi

*Diğer sayfaya geçiniz.*

25. Aşağıdaki şok tiplerinin hangisinde kompensatuvar mekanizmalar en az etkilidir?

- A) Kardiyojenik şok                      B) Hemorajik şok  
C) Hipovolemik şok                      D) Septik şok  
E) Obstrüktif şok

26. Aşağıdakilerden hangisiyle oluşan zehirlenmelerde tükürük salgısında azalma gözlenir?

- A) Koroziiv madde                      B) Organofosfat  
C) Salisilat                                  D) Amfetamin  
E) Striknin

27. Opiatlarla oluşan zehirlenmelerde kullanılan antidot aşağıdakilerden hangisidir?

- A) Etanol                      B) Atropin                      C) Nalokson  
D) Glukagon                      E) Flumazenil

28. Pediatrie hiperbarik oksijen tedavisi en sık aşağıdaki durumların hangisinde kullanılır?

- A) Karbonmonoksit zehirlenmesi  
B) Gaz embolisi  
C) Radyasyon nekrozu  
D) Crush hasarı  
E) Diyabetik yaralar

29. Kardiyopulmoner resusitasyon sırasında kullanılabilen, intravenöz uygulamalara benzer ilaç kan düzeyleri sağlayan, hızlı ve güvenli uygulama yolu aşağıdakilerden hangisidir?

- A) Nazogastrik                                  B) İntraosseöz  
C) İntratrakeal                                  D) İntrakardiyak  
E) İntraperitoneal

30. Konjestif kalp yetmezliği tedavisinde kullanılan aşağıdaki inotropik ilaçlardan hangisi fosfodies-teraz enzim inhibitörüdür?

- A) Dopamin                      B) Dobutamin                      C) Amrinon  
D) İzoproteranol                      E) Noradrenalin

*Diğer sayfaya geçiniz.*

31. Aşağıdakilerden hangisi yüksek PEEP (Pozitif end expiratory pressure) uygulamasının beklenen komplikasyonlarından biri deęildir?

- A) Barotravma
- B) Kalp debisinde düşme
- C) CO<sub>2</sub> retansiyonu
- D) Atelektazi
- E) Sağ kalp ön yükünde azalma

32. Basınç destek ventilasyon (PSV) modunda mekanik ventilasyon uygulamasıyla ilgili aşağıdaki ifadelerden hangisi yanlıştır?

- A) Ventilatörden ayırma süreci için uygun bir modalitedir.
- B) Soluk süresi hasta tarafından belirlenir.
- C) Hasta eforu tidal hacim için belirleyici faktördür.
- D) Kas gevşetici kullanılan hastalarda tercih edilir.
- E) Soluk sayısı hasta tarafından belirlenir.

33. Yenidoğanın geçici tirozinemisinde aşağıdakilerden hangisinin kullanılması faydalıdır?

- A) Vitamin A
- B) Vitamin B<sub>12</sub>
- C) Vitamin C
- D) Vitamin E
- E) Folik asit

34. Geniş fontaneleri, mongoloid yüz görünümü ve kataraktı olan ağır hipotonik bir yenidoğanda ön-celikle aşağıdakilerden hangisi düşünölmelidir?

- A) Zellweger sendromu
- B) Down sendromu
- C) Klasik refsum hastalığı
- D) Rizomelik kondrodizplazia punktata
- E) Mevalonik asidüri

35. Aşağıdaki mukopolisakkaridoz tiplerinden hangisinin genetik geçişi diğerlerinden farklıdır?

- A) Hurler sendromu (Tip I)
- B) Hunter sendromu (Tip II)
- C) Morquio sendromu (Tip IV)
- D) Maroteaux-Lomy sendromu (Tip VI)
- E) Sly sendromu (Tip VII)

36. Aşağıdakilerden hangisi glukoz transport bozukluklarından biri deęildir?

- A) Fankoni-Bickel sendromu
- B) Renal glukozüri
- C) Konjenital glukoz-galaktoz malabsorpsiyonu
- D) GLUT-1 eksikliği
- E) Glukoz-6-fosfataz eksikliği

*Dięer sayfaya geçiniz.*



37. Mikrosefali, basık burun kökü, antevort naresler, uzun filtrum, mikro/retrognati, 2. ve 3. ayak parmaklarında kutanöz sindaktili ve hipospadias saptanan bir bebekte kan kolesterol düzeyi düşük olarak bulunmuştur.

**Bu bebek için en olası tanı aşağıdakilerden hangisidir?**

- A) Fankoni-Bickel sendromu
- B) Richner-Hanhart sendromu
- C) Smith-Lemli-Opitz sendromu
- D) Tangier hastalığı
- E) Hawkinsüri

38. On beş yaşında bir kız hasta 7 yıldır devam eden alt ekstremitelerde ağrılı cilt ülserleri nedeniyle başvuruyor. Fizik incelemede mevcut ülsere lezyonların yanı sıra çok sayıda skar izi ve eritematöz makülopapüler döküntüler saptanıyor.

**İdrarla imidodipeptit atılımı saptanan bu hastada aşağıdaki hastalıklardan hangisi düşünülmelidir?**

- A) Piroglutamik asidüri
- B) Prolidaz eksikliği
- C) Hiperokzalüri tip I
- D) Arjininosüksinik asidüri
- E) Lizinürik protein intoleransı

39. Kırk günlük erkek bebek 10 gündür devam eden öksürük ve göz akıntısı yakınmalarıyla getiriliyor. Öyküsünden bebeğin ateşinin hiç yükselmediği öğreniliyor. Fizik muayenede akciğerde krepan raller ve gözde pürülan akıntı dışında patolojik bulgu saptanmıyor.

**Bu hastadaki semptom ve bulgulara neden olan mikroorganizma en büyük olasılıkla aşağıdakilerden hangisidir?**

- A) Mycoplasma pneumoniae
- B) Mycoplasma hominis
- C) Chlamydia pneumoniae
- D) Chlamydia trachomatis
- E) Neisseria gonorrhoeae

40. Pastörize edilmemiş süt içimi sonrası ishal, kusma, ateş ve apandisit tablosunu taklit eden karın ağrısı olan bir çocukta etken olarak aşağıdaki mikroorganizmalardan hangisi düşünülmelidir?

- A) Yersinia enterocolitica
- B) Bacillus cereus
- C) Vibrio cholerae
- D) Shigella dysenteriae
- E) Clostridium difficile

41. Aşağıdakilerden hangisi *Pneumocystis carinii* pnömonisi yönünden yüksek risk taşıyan ve profilaktik tedavi verilmesi gereken durumlar arasında yer almaz?

- A) HIV ile enfekte anneden doğan CD4 sayısı düşük bebek
- B) Organ transplantasyonu yapılmış çocuk
- C) Ağır kombine immün yetmezlik
- D) Kanser nedeniyle yoğun immünosupresif tedavi verilmesi
- E) Kistik fibrozis

42. İshale neden olan aşağıdaki bakterilerden hangisi karşısında verilen bağırsak dışı durumla ilişkili değildir?

<u>Bakteri</u>	<u>Bağırsak dışı durum</u>
A) Shigella	IgA nefropatisi
B) Yersinia	Hemolitik anemi
C) Salmonella	Eritema nodosum
D) Cryptosporidium	Reaktif artrit
E) Campylobacter	Guillain-Barré sendromu

43. Aşağıdakilerden hangisi latent tüberküloz enfeksiyonunun aktif tüberküloza dönüşümünde rol oynayan risk faktörlerinden biri değildir?

- A) Adolesan yaş dönemine girilmesi
- B) HIV ile enfeksiyon
- C) Solid organ transplantasyonu
- D) Akut böbrek yetmezliği
- E) Anti-tümör nekrozis faktör tedavisi

44. Meningokoksemi tanısıyla hastaneye yatırılan bir hastanın odasına, septik artrit tedavisi gören başka bir hasta en erken ne zaman yatırılabilir?

- A) Antimikrobiyal tedavinin ilk dozundan sonra
- B) Antimikrobiyal tedavi başlangıcından 24 saat sonra
- C) Antimikrobiyal tedavi başlangıcından 48 saat sonra
- D) Antimikrobiyal tedavi başlangıcından 72 saat sonra
- E) Antimikrobiyal tedavinin 5. günü dolduktan sonra

45. Aşağıdaki çocukluk çağı döküntülü hastalıklarından hangisinin seyri sırasında ensefalit gelişme olasılığı en yüksektir?

- A) Kızamık
- B) Suçiçeği
- C) Kızamıkçık
- D) Roseola infantum
- E) Eritema enfeksiyozum

46. Suçiçeği tanısı konulan aşağıdaki çocukların hangisinde oral asiklovir tedavisine başlanması gerekir?

- A) 3 yaşında, daha önce sağlıklı olan çocuk
- B) 14 yaşında, daha önce sağlıklı olan çocuk
- C) Annesi gebe olan 6 yaşındaki çocuk
- D) Ablası kemoterapi alan çocuk
- E) Bir gün öncesine kadar pnömoni nedeniyle anti-biyotik kullanan çocuk

47. Çocuklarda hayatı tehdit edici invaziv aspergillus enfeksiyonlarının tedavisinde aşağıdaki ilaçlardan hangisinin kullanılması önerilmez?

- A) İtrakonazol
- B) Flukonazol
- C) Vorikonazol
- D) Amfoterisin B
- E) Kaspofungin

48. Akut bronşiolite en sık neden olan mikroorganizma aşağıdakilerden hangisidir?

- A) İnfluenza virusu
- B) Parainfluenza virusu
- C) Adenovirus
- D) Respiratuvar sinsityal virusu
- E) Mycoplasma pneumoniae

49. Aşağıdakilerden hangisi çocukluk çağında tek taraflı hiperlüsent akciğer radyolojik bulgusu vermez?

- A) Astım
- B) Lober bronşlarda yabancı cisim
- C) Macleod sendromu
- D) Konjenital lobar amfizem
- E) Adenovirus pnömonisi

50. Kistik fibroziste, aşağıdakilerden hangisi solunum yolu komplikasyonlarından biridir?

- A) Trakeomalazi
- B) Pulmoner alveolar mikrolitiazis
- C) Nazal polipler
- D) Laringosel
- E) Bronkojenik kist

51. Aşağıdakilerden hangisi anafilaktoid reaksiyon nedeni olabilir?

- A) Sigara dumanı
- B) Arı sokması
- C) Polen
- D) Gıda
- E) Morfin

52. Atopik dermatiti olan süt çocuğunun tedavisinde aşağıdakilerden hangisi önerilmez?

- A) Yüksek-potentli topikal steroidlerin uzun süreli uygulanması
- B) Nemlendiricilerin uzun süre uygulanması
- C) Topikal immünmodülatörlerin uygulanması
- D) Katran bileşiklerinin uygulanması
- E) H<sub>1</sub> antihistaminiklerin gece kullanılması

53. Aşağıdakilerden hangisi ağır status astmaticus tedavisinde kullanılamaz?

- A) İn hale albuterol
- B) Sistemik prednizolon
- C) Sistemik depo-medrol
- D) İn hale salmeterol
- E) İn hale ipratropium

54. Beş aylık erkek bebek 1 aylıkken fark edilen direngen moniliazis, tekrarlayan akciğer enfeksiyonları ve büyüme geriliği nedeniyle getiriliyor. Aile öyküsünden anne ve babanın akraba oldukları ve ilk çocuklarının 3 aylıkken enfeksiyon nedeniyle öldüğü öğreniliyor.

**Bu bebek için en olası tanı aşağıdakilerden hangisidir?**

- A) Kistik fibrozis
- B) Kompleman eksikliği
- C) Ağır kombine immün yetmezlik
- D) Kronik granümatöz hastalık
- E) X e bağlı agamaglobulinemi

55. İki aylık bir bebek sepsis nedeniyle yatırılıyor. Öyküsünden 1 aylıkken büyük arter transpozisyonu için ameliyat olduğu ve yenidoğan döneminde hipokalsemik konvülsiyon geçirdiği öğreniliyor.

**Bu bebek için en olası tanı aşağıdakilerden hangisidir?**

- A) Bruton hastalığı
- B) DiGeorge sendromu
- C) Wiskott-Aldrich sendromu
- D) Hiper-IgM sendromu
- E) Ataksi telanjiektazi

56. Aşağıdakilerden hangisi kronik hastalık anemisinin bulgularından biridir?

- A) Aneminin genellikle normokrom makrositer tipte olması
- B) Retikülosit sayısında artma
- C) Serum demir düzeyinde ve total demir bağlama kapasitesinde azalma
- D) Serum ferritin düzeyinde düşüklük
- E) Kemik iliği aspirasyon incelemesinde eritroid prekürsörlerde artma

57. Solukluk nedeniyle getirilen 1.5 yaşındaki bir kız çocuğun yapılan tam kan sayımında hemoglobin düzeyi 9 g/dL, eritrosit sayısı 3 800 000/mm<sup>3</sup>, ortalama eritrosit hacmi 61 fL, ve RDW 19 olarak bulunuyor.

**Bu çocuk için en olası tanı aşağıdakilerden hangisidir?**

- A) Demir eksikliği anemisi
- B) α-talasemi taşıyıcılığı
- C) Vitamin B<sub>6</sub> eksikliğine bağlı sideroblastik anemi
- D) β-talasemi taşıyıcılığı
- E) Kurşun zehirlenmesi

58. Hemofili A ile ilgili aşağıdaki ifadelerden hangisi **yanlıştır**?

- A) En sık görülen koagülasyon defektidir.
- B) X e bağlı resesif geçiş gösterir.
- C) Kanama zamanı normaldir.
- D) Aktive parsiyel tromboplastin zamanı uzamıştır.
- E) Protrombin zamanı uzamıştır.

59. Aşağıdakilerden hangisinin çocukluk çağında venöz tromboza neden olması **beklenmez**?

- A) Faktör V Leiden mutasyonu
- B) Protrombin G 20210A mutasyonu
- C) Protein C eksikliği
- D) "Sticky platelet" sendromu
- E) Protein S eksikliği

60. Kanama diyatezi nedeniyle getirilen ve kanama zamanı uzamış olarak bulunan bir çocukta aşağıdakilerden hangisi **düşünülmemelidir**?

- A) Trombositopeni
- B) Trombosit fonksiyon bozukluğu
- C) von Willebrand faktör eksikliği
- D) Faktör VII eksikliği
- E) Damar duvarı patolojisi

61. İmmün trombositopenik purpuranın karakteristik bulguları ile ilgili aşağıdaki ifadelerden hangisi **yanlıştır**?

- A) Çocukluk yaş grubunda en sık trombositopeni nedenidir.
- B) Platelet ömrü kısalmıştır.
- C) Plazmada antiplatelet antikorlar bulunur.
- D) Kemik iliğinde megakaryositler yoktur veya azalmıştır.
- E) En sık 2-8 yaş arasında gözlenir.

62. Burkitt lenfomada **en sık görülen kromozomal anomali** aşağıdakilerden hangisidir?

- A) t(2; 22)
- B) t(8; 14)
- C) t(8; 22)
- D) t(10; 14)
- E) t(11; 14)

63. Çocukluk çağında non-Hodgkin lenfoma en sık hangi lenfatik lokalizasyondan başlar?

- A) Aksiller      B) Baş-boyun      C) Mediastinal  
D) İnguinal      E) Abdominal

64. Üç yaşında bir erkek çocuk karında şişlik nedeniyle getiriliyor. Fizik muayenede hemihipertrofi ve karın sol üst kadranda 6x7 cm büyüklüğünde kitle saptanıyor. İdrar örneğinin incelenmesinde mikroskopik hematüri gözleniyor.

**Bu çocuk için en olası tanı aşağıdakilerden hangisidir?**

- A) Non-Hodgkin lenfoma      B) Hepatoblastom  
C) Wilms tümörü      D) Nöroblastom  
E) Rabdomiyosarkom

65. Nöroblastomda aşağıdaki bulgulardan hangisi iyi prognoz göstergesidir?

- A) N-myc amplifikasyonu  
B) Hastanın 1 yaşından küçük olması  
C) 1p delesyonu  
D) Kemik metastazı varlığı  
E) Uzak lenf nodu metastazı varlığı

66. Aşağıdaki antikorlardan hangisi, sistemik lupus eritematozus tanısındaki immünojenik bozukluklar arasında yer almaz?

- A) Anti-endotelyal antikorlar  
B) Anti-DNA antikorları  
C) Anti-SM antikorları  
D) Anti-Ro (SS-A) antikorları  
E) Anti-histon antikorları

67. Aşağıdakilerin hangisinde ANA (antinükleer antikor) pozitifliği görülmez?

- A) Enfeksiyöz mononükleosis  
B) Kronik aktif hepatit  
C) İlaça bağlı lupus  
D) Ailevi Akdeniz ateşi  
E) Juvenil dermatomyozit

68. Antiribozomal P antikorunu, aşağıdaki hastalıkların hangisinde sıklıkla pozitif olarak saptanır?

- A) Juvenil dermatomyozit      B) Skleroderma  
C) Lupus serebriti      D) Kawasaki hastalığı  
E) Sarkoidoz

69. Diyabetik bir anneden sezaryen ile 4800 gram doęan bir bebekte, postnatal 2. günde hematüri, polisitemi, hipertansiyon ve karında kitle saptanıyor.

**Bu bebek için en olası tanı ařaęıdakilerden hangisidir?**

- A) Hidronefroz                      B) Sürenal hematom  
C) Teratom                          D) Polikistik böbrek  
E) Renal ven trombozu

70. Ařaęıdakilerden hangisi hipokalemi nedenlerinden biri deęildir?

- A) Renal tübüler asidoz  
B) Hiperaldosteronizm  
C) Bartter sendromu  
D) Amfoterisin kullanımı  
E) Psödohipoaldosteronizm

71. Ařaęıdakilerden hangisi renal tübüler asidoz tiplerinde gözlenen bulgulardan biri deęildir?

- A) Tip IV te hiperkalemi  
B) Proksimal tipte nefrokalsinozis  
C) Distal tipte hiperkalsiüri  
D) Tüm renal tübüler asidoz tiplerinde büyüme gerilięi  
E) Proksimal tipte poliüri, polidipsi

72. Ařaęıdakilerden hangisi çocuklarda idyopatik nefrotik sendromun primer nedenlerinden biri deęildir?

- A) Fokal segmental glomerüloskleroz  
B) Membranöz nefropati  
C) Membranoproliferatif glomerülo nefrit tip II  
D) Minimal lezyon hastalıęı  
E) Alport sendromu

73. Akut poststreptokoksik glomerülo nefrit tanısı ile izlenen bir hastanın akut dönemden 10 hafta sonraki kontrolünde, ařaęıdaki durumlardan hangisi saptanırsa böbrek biyopsisi yapmak gerekir?

- A) İdrar mikroskopisinde her alanda 5-10 eritrosit  
B) 100 mg/24 saat düzeyinde proteinüri  
C) Kompleman 3 (C3) düzeyinin düşük olması  
D) ASO düzeyinin yüksek olması  
E) Anti-DNAz B düzeyinin yüksek olması

74. Vitamin A eksikliğinin en erken gelişen göz bulgusu aşağıdakilerden hangisidir?

- A) Fotofobi
- B) Karanlığa adaptasyonda gecikme
- C) Bitot lekeleri
- D) Keratomalazi
- E) Kseroftalmi

75. Aşağıdaki durumların hangisinde çocukluk çağında beriberi gelişme riski vardır?

- A) Gastrik by-pass cerrahisi geçirmiş çocuklarda
- B) Vejeteryan annenin sütü ile beslenen bebeklerde
- C) Uzun süre tek başına anne sütü alan bebeklerde
- D) İnek sütü tüketimi aşırı olan çocuklarda
- E) Deniz ürünü ağırlıklı beslenen çocuklarda

76. Yenidoğan döneminde başlayan ishalin nedeni olarak aşağıdakilerden hangisi düşünülmez?

- A) Mikrovillus inklüzyon hastalığı
- B) Kistik fibrozis
- C) Primer laktaz eksikliği
- D) Konjenital safra asidi malabsorpsiyonu
- E) "Tufting" enteropati

77.

- I. Wilson hastalığı
- II. Ekstrahepatik biliyer atrezi
- III. Galaktozemi
- IV. Tirozinemi tip 1
- V. Konjenital hepatik fibrozis

Yukarıdakilerden hangileri yaşamın ilk yılında siroza neden olabilir?

- A) I, II ve III
- B) I, III ve V
- C) II, III ve IV
- D) II, III ve V
- E) II, IV ve V

78. Beş yaşında bir çocukta, 6 aydır süren günde 5-6 kez bol ve yumuşak kıvamda kansız, mukussuz dışkılama, kilo kaybı ve oral demir tedavisine yanıtız demir eksikliği anemisi vardır.

Bu çocuk için en olası tanı aşağıdakilerden hangisidir?

- A) Ülseratif kolit
- B) Kistik fibrozis
- C) Primer intestinal lenfanjiektazi
- D) Glutene duyarlı enteropati
- E) İnek sütü protein allerjisi



79. Meckel divertikülü ile ilgili aşağıdaki ifadelerden hangisi yanlıştır?

- A) Tanısında kolonoskopi önemlidir.
- B) Görülme sıklığı süt çocuğu çağında % 2-3 kadardır.
- C) Ağrısız rektal kanama atakları ile karakterizedir.
- D) Semptomatik olgunun tedavisi cerrahidir.
- E) Semptomlar çoğunlukla ektopik gastrik mukoza içermesine bağlıdır.

80. Konjenital kalp hastalıkları ile ilgili olarak aşağıdaki ifadelerden hangisi doğrudur?

- A) Pulmoner stenoz, yenidoğan döneminde sıklıkla siyanoz ve solunum sıkıntısına yol açar.
- B) Aort koarktasyonu, yenidoğan döneminde siyanoz olmaksızın konjestif kalp yetmezliğine yol açar.
- C) Total pulmoner venöz dönüş anomalisi, azalmış pulmoner kan akımı ve siyanozu yol açar.
- D) Ebstein anomalisi, yenidoğanda asiyanotiktir ve konjestif kalp yetmezliğine yol açar.
- E) Fallot tetralojisi, artmış pulmoner kan akımına ve pulmoner hipertansiyona yol açar.

81. Aşağıdaki konjenital kalp hastalıklarından hangisinin ani bebek ölümü sendromu ile ilişkisi gösterilememiştir?

- A) Aort darlığı
- B) Fallot tetralojisi
- C) Mitral kapak prolapsusu
- D) Hipoplastik sol kalp sendromu
- E) Sekundum tip atrial septal defekt

82. Aşağıdaki konjenital kalp hastalıklarından hangisi yenidoğan döneminde siyanozu neden olmaz?

- A) Büyük arterlerin L-transpozisyonu
- B) Fallot tetralojisi
- C) Pulmoner stenozla birlikte tek ventrikül
- D) Triküspid atrezisi
- E) Trunkus arteriozus

83. Hipoksemik spell tedavisinde aşağıdaki önlemlerden hangisinin yapılması önerilmez?

- A) Hastanın diz-göğüs pozisyonuna getirilmesi
- B) Morfin sülfat verilmesi
- C) İzoproterenolün intravenöz yoldan verilmesi
- D) Sodyum bikarbonat verilmesi
- E) İntravenöz yoldan propranolol verilmesi

84. Aşağıdakilerden hangisi Kawasaki hastalığının klasik klinik semptomlarından biri değildir?

- A) 5 gün veya daha uzun süren ateş
- B) Parmak uçlarındaki deride solukluk, avuç içinde kızarıklık
- C) Tek taraflı servikal lenfadenopati
- D) İki taraflı konjunktival konjesyon
- E) Kalpte üfürüm duyulması

85. Aşağıdaki bağ dokusu hastalıklarının hangisinde aort anevrizması, aort diseksiyonu ve kapak yetmezliği, mortalite ve morbiditeyi önemli ölçüde etkiler?

- A) Sistemik lupus eritematozus
- B) Juvenil idyopatik artrit
- C) Marfan sendromu
- D) Dermatomiyozit
- E) Poliarteritis nodosa

86. İkel refleksler ile ilgili aşağıdaki ifadelerden hangisi yanlıştır?

- A) Palmar yakalama refleksi 28. gebelik haftasında başlar, 2.-3. aya kadar sürer.
- B) Arama refleksi 32. gebelik haftasında başlar, 8. aya kadar belirgin devam eder.
- C) Moro refleksi 28.-32. gebelik haftaları arasında başlar, 5.-6. aya kadar devam eder.
- D) Paraşüt refleksi 7.-8. ayda ortaya çıkar, tüm yaşam boyu devam eder.
- E) Tonik boyun refleksi 35. gebelik haftasında başlar, 6.-7. aya kadar devam eder.

87. Perinatal hipoksi geçirmiş bir yenidoğan bebeğe tüm klinik bulgularla evre III hipoksik-iskemik ensefelopati tanısı konmuştur.

Bu yenidoğanla ilgili aşağıdaki ifadelerden hangisi yanlıştır?

- A) Hasta flask komadadır.
- B) Derin tendon refleksleri azalmıştır.
- C) Hasta sıklıkla nöbet geçirmektedir.
- D) Hastanın yakalama refleksi kaybolmuştur.
- E) Hastanın miyoklonusu vardır.

88. Aşağıdakilerden hangisi süt çocukluğu döneminin non-epileptik bozukluklarından biri değildir?

- A) Opsoklonus
- B) Spasmus nutans
- C) Hiperekspleksiya
- D) Koreoatetoz
- E) Siyanotik katılma nöbeti

89. Aşağıdakilerden hangisi nörokutanöz sendromlardan biri değildir?

- A) Linear nevus sendromu
- B) Tüberoskleroz
- C) İnkontinentia pigmenti
- D) Akantozis nigrikans
- E) von Hippel-Lindau sendromu

90. Meningomiyelosele ile birlikte en sık görülen santral sinir sistemi defekti aşağıdakilerden hangisidir?

- A) Arnold-Chiari tip II
- B) Siringomiyeli
- C) Dandy-Walker varyantı
- D) Korpus kallosum agenezisi
- E) Lizensefali

91. Aşağıdakilerden hangisi mitokondriyal ensefalopati grubu hastalıklardan biri değildir?

- A) Miyoklonik epilepsi ve "Ragget Red Fibers" (MERRF)
- B) Leberin herediter optik nöropatisi (LHON)
- C) ATPaz subunit 6 mutasyonu (NARP)
- D) Kearns-Sayre sendromu (KSS)
- E) Serebrohepatorenal sendrom (CHRS)

92. X e bağlı kalıtılan hipofosfatemik raşitizmde hangi gende mutasyon vardır?

- A) SHOX 9
- B) PHEX
- C)  $1\alpha$ -OH
- D)  $9\alpha$ -OH
- E) Geni haritalanamamıştır.

93. Aşağıdaki HLA doku gruplarından hangisi beyaz ırkta Graves hastalığı gelişimi ile ilişkilidir?

- A) HLA – B27
- B) HLA – DR5
- C) HLA – B8
- D) HLA – DQ2
- E) HLA – C2

94. Boy kısalığı nedeniyle getirilen 6 yaşındaki bir erkek çocuğun öyküsünden yenidoğan döneminde hipoglisemi nedeniyle konvülsiyonlar geçirdiği, yenidoğan sarılığının bir ay sürdüğü, 1 yaşına kadar normale yakın büyüdüğü, bundan sonra yaşlılarından kısa kaldığı öğreniliyor. Yapılan fizik muayenede boy 95 cm (<3 SD), karın cilt altı yağ dokusunda artma, el ve ayakların küçük ve yüz ifadesinin bebeksi olduğu saptanıyor.

**Bu çocuk için en olası tanı aşağıdakilerden hangisidir?**

- A) Hipotiroidi
- B) Genetik boy kısalığı
- C) Biedel sendromu
- D) Büyüme hormonu eksikliği
- E) Yapısal boy kısalığı

95. Prematüre bebeklerde geçici hipotiroidizmde gözlenen serum total T4, sT4 ve TSH düzeyleri aşağıdakilerin hangisinde birlikte verilmiştir?

	Total T4 düzeyi	sT4 düzeyi	TSH düzeyi
A)	Düşük	Düşük	Yüksek
B)	Düşük	Düşük	Normal/Düşük
C)	Düşük	Normal	Yüksek
D)	Yüksek	Düşük	Düşük
E)	Normal/Düşük	Yüksek	Düşük

96. Dominant kalıtımı düşündüren güçlü aile öyküsü ile birlikte bozulmuş glukoz toleransı saptanan bir çocukta ön tanı aşağıdakilerden hangisidir?

- A) MODY diyabet (Maturity onset diabetes of youth)
- B) TipA insülin direnci
- C) Tip 2 diyabet için prediyabet
- D) Tip 2 diyabet için latent diyabet
- E) Tip 1 diabetes mellitus için prediyabet

97. Altı yaşında bir kız çocuk belirgin klitoral büyüme ve komplet labial füzyon nedeniyle getiriliyor. Yapılan muayenede çocuğun boy yaşının 8.5 yaş, kemik yaşının 13 yaş ile uyumlu olduğu saptanıyor.

**Bu çocukta öncelikle aşağıdakilerden hangisi düşünülmelidir?**

- A) Lipoid konjenital adrenal hiperplazi
- B) 17 $\alpha$ -hidroksilaz eksikliği
- C) 11 $\beta$ -hidroksilaz eksikliği
- D) Tuz kaybettiren tip 21-hidroksilaz eksikliği
- E) 3 $\beta$ -hidroksisteroid dehidrogenaz eksikliği

98. Aşağıdaki ilaçlardan hangisi galaktore tedavisinde kullanılır?

- A) Amitriptilin      B) Bromokriptin      C) Simetidin  
D) Domperidon      E) Metildopa

100. Adolesan çağındaki kızlarda, cinsel yolla bulaşan enfeksiyonlara aşağıdaki mikroorganizmalardan hangisi en sık yol açar?

- A) Chlamydia trachomatis  
B) Trichomonas vaginalis  
C) Neisseria gonorrhoeae  
D) Herpes simpleks virusu  
E) Human papillomavirus

99. Treponema pallidum'a bağlı genital ülserleri olan bir hastada aşağıdaki ilaçlardan hangisi kullanılmalıdır?

- A) Metronidazol      B) Famsiklovir  
C) Permetrin      D) Benzatin penisilin  
E) Podofilotoksin

**TEST BİTTİ.**

**CEVAPLARINIZI KONTROL EDİNİZ.**

# SINAVDA UYULACAK KURALLAR

1. 2008-YDUS Sonbahar Dönemi Sınava Giriş ve Kimlik Belgesinin aslı olmadan sınava girilmesi yasaktır. Bu belgenin fotokopisi veya faksı ile de sınava girilemeyecektir. Bu şekilde sınava giren adayların sınavı iptal edilecektir.
2. **Cep telefonu ile sınava girmek kesinlikle yasaktır.** Çağrı cihazı, telsiz vb. haberleşme araçları ile cep bilgisayarını, saat fonksiyonu dışında fonksiyonu olan saat vb. her türlü bilgisayar özelliği bulunan cihazlarla; silah ve benzeri teçhizatla; müsvedde kâğıdı, defter, kitap, sözlük, sözlük işlevi olan elektronik aygıt, hesap cetveli, hesap makinesi, pergel, açölçer, cetvel vb. araçlarla da girmek yasaktır. Bu araçlarla sınava girmiş adaylar mutlaka Salon Sınav Tutanağına yazılacak, bu adayların sınavları geçersiz sayılacaktır.
3. Bu sınavda verilen toplam cevaplama süresi **150 dakikadır (2,5 saat)**. Sınavın ilk **75** ve son **15** dakikası içinde hiçbir aday dışarı çıkarılmayacaktır. Cevaplamayı süre bitmeden tamamlarsanız, cevap kâğıdınızı ve soru kitapçığınızı salon görevlilerine teslim ederek salonu terk edebilirsiniz. **Sınav evrakını teslim ederek salonu terk eden aday, her ne sebeple olursa olsun tekrar sınava alınmayacaktır.** Sınav süresinin bittiği ilan edilip cevap kâğıtları ve soru kitapçıkları salon görevlileri tarafından toplanıncaya kadar yerlerinizde kalınız.
4. Sınav süresince görevlilerle konuşmak ve soru sormak yasaktır. Aynı şekilde görevlilerin de adaylarla yakından ve alçak sesle konuşmaları; ayrıca, adayların birbirinden kalem, silgi vb. şeyleri istemeleri kesinlikle yasaktır.
5. Sınav sırasında kopya çeken, çekmeye girişen, kopya veren, kopya yapılmasına yardım edenlerin kimlikleri, Salon Sınav Tutanağına yazılacak ve bu adayların sınavları geçersiz sayılacaktır. Görevliler kopya çekmeye veya vermeye kalkışanları uyarmak zorunda değildir, sorumluluk size aittir.

Adayların test sorularına verdikleri cevapların dağılımları bilgi işlem yöntemleriyle incelenecek; bu incelemelerden elde edilen bulgular bireysel veya toplu olarak kopya girişiminde bulunulduğunu gösterirse, kopya eylemine katılan adayların cevaplarının bir kısmı veya tamamı iptal edilecektir. **Cevap kâğıdınızı** başkaları tarafından görülmeyecek şekilde tutmanız gerekmektedir. Bu durum sizin için son derece önemlidir.

Sınav görevlileri bir salondaki sınavın, kurallara uygun biçimde yapılmadığını, toplu kopya girişiminde bulunulduğunu raporunda bildirdiği takdirde, ÖSYM takdir hakkını kullanarak bu salonda sınava giren adayların tümünün sınavını geçersiz sayabilir.

6. Adaylar, görevlilerin her türlü uyarılarına uymak zorundadır. Görevliler, gerektiğinde oturduğunuz yerleri de değiştirebilir. Sınavınızın geçerli sayılması, her şeyden önce sınav kurallarına uymanıza bağlıdır. Kurallara aykırı davranışta bulunanların ve yapılacak uyarılara uymayanların kimlikleri tutanağa yazılacak ve sınavları geçersiz sayılacaktır.
7. **Cevap kâğıdında** ilgili alanları doldurmanız gerekmektedir. **Cevap kâğıdına** yazılacak her türlü yazıda ve yapılacak bütün işaretlemelerde kurşun kalem kullanılacaktır. Tükenmez kalem ve dolma kalem kesinlikle kullanılmayacaktır.

Cevapların **cevap kâğıdına** işaretlenmiş olması gerekir. **Soru kitapçığına** işaretlenen cevaplar geçerli değildir.
8. **Soru kitapçığınızı** alırsanız, sayfaların eksik olup olmadığını, **kitapçıkta** basım hatalarının bulunup bulunmadığını kontrol ediniz. Soru kitapçığının sayfası eksik veya basımı hatalı ise değiştirilmesi için derhâl Salon Başkanına başvurunuz.
9. Cevaplamaya geçmeden önce size verilecek **soru kitapçığı** üzerinde ayrılan yere adınızı, soyadınızı, T.C. Kimlik Numaranızı ve bu salonun salon numarasını yazınız. Sınav sonunda **soru kitapçıkları ile cevap kâğıtları** toplanacak ve ÖSYM'de tek tek incelenecektir. **Soru kitapçığının** bir tek sayfası bile eksik çıkarsa sınavınız geçersiz sayılacaktır.
10. **Soru kitapçıklarının** sayfalarındaki boş yerleri müsvedde için kullanabilirsiniz.
11. Sınav süresince, görevliler dahil, salonda kimse sigara, pipo, puro vb. şeyleri içmeyecektir.
12. Soruları ve bu sorulara verdiğiniz cevapları ayrı bir kâğıda yazıp bu kâğıdı dışarı çıkarmanız kesinlikle yasaktır.
13. Sınav salonundan ayrılmadan önce, soru kitapçığınızı, cevap kâğıdınızı, 2008-YDUS Sonbahar Dönemi Sınava Giriş ve Kimlik Belgenizi salon görevlilerine teslim etmeyi unutmayınız.

# YAN DAL UZMANLIK EĞİTİMİ GİRİŞ SINAVI (YDUS)

06 ARALIK 2008

## ÇOCUK SAĞLIĞI VE HASTALIKLARI

- |       |       |       |        |
|-------|-------|-------|--------|
| 1. E  | 26. D | 51. E | 76. B  |
| 2. D  | 27. C | 52. A | 77. C  |
| 3. A  | 28. A | 53. D | 78. D  |
| 4. C  | 29. B | 54. C | 79. A  |
| 5. C  | 30. C | 55. B | 80. B  |
| 6. D  | 31. D | 56. C | 81. E  |
| 7. B  | 32. D | 57. A | 82. A  |
| 8. E  | 33. C | 58. E | 83. C  |
| 9. C  | 34. A | 59. D | 84. E  |
| 10. A | 35. B | 60. D | 85. C  |
| 11. B | 36. E | 61. D | 86. B  |
| 12. E | 37. C | 62. B | 87. E  |
| 13. C | 38. B | 63. E | 88. D  |
| 14. D | 39. D | 64. C | 89. D  |
| 15. A | 40. A | 65. B | 90. A  |
| 16. A | 41. E | 66. A | 91. E  |
| 17. D | 42. A | 67. D | 92. B  |
| 18. C | 43. D | 68. C | 93. C  |
| 19. D | 44. B | 69. E | 94. D  |
| 20. E | 45. A | 70. E | 95. B  |
| 21. C | 46. B | 71. B | 96. A  |
| 22. B | 47. B | 72. E | 97. C  |
| 23. E | 48. D | 73. C | 98. B  |
| 24. E | 49. A | 74. B | 99. D  |
| 25. A | 50. C | 75. A | 100. E |