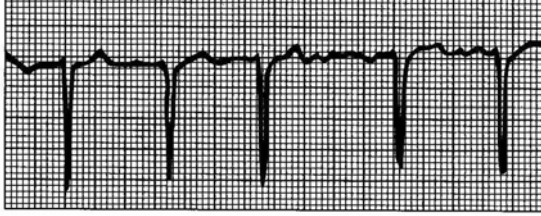


KLİNİK TIP BİLİMLERİ TESTİ

Bu testte sırasıyla İç Hastalıkları, Pediatri, Cerrahi, Kadın-Doğum soruları bulunmaktadır.

1.



Yukarıdaki elektrokardiyogram trasesi aşağıdakilerden hangisi ile uyumludur?

- A) Supraventriküler taşikardi
- B) Wolff-Parkinson-White sendromu
- C) Ventriküler parasistol
- D) Atrial flutter
- E) Atrial fibrilasyon

2. Digital intoksikasyonunun tedavisinde aşağıdakilerden hangisi uygun değildir?

- A) Hipopotaseminin düzeltilmesi
- B) Lidokain infüzyonu
- C) Geçici kalp pili uygulaması
- D) Verapamil infüzyonu
- E) Digital antikor Fab kısmı infüzyonu

3. Total kolesterol değeri 280 mg/dL, HDL-kolesterol değeri 60 mg/dL, trigliserit düzeyi 250 mg/dL olan bir hastanın LDL kolesterol değeri kaç mg/dL dir?

- A) 130
- B) 150
- C) 170
- D) 190
- E) 220

4. Otuz beş yaşındaki bir erkek hasta, iki gündür titremeyle yükselen ateş, şiddetli baş, boyun ve sırt ağrılarıyla ile kuru öksürük yakınmalarıyla başvuruyor. Hastanın öyküsünden evinde beslediği kuşun bir hafta önce öldüğü öğreniliyor. Fizik incelemede 39 °C ateş, 82/dakika nabız, her iki akciğer bazallerinde kreptan raller ve 2 cm splenomegali dışında bulgu saptanmıyor. Çekilen akciğer grafisinde her iki hilustan akciğer bazallerine doğru yayılan yama tarzında infiltrasyonlar gözleniyor. Hastanın serumunda spesifik bir patojene karşı bakılan kompleman fikse eden antikor titresinin başlangıçta 1:8 olduğu, hastalığın ikinci haftasında ise 1:64 e yükseldiği saptanıyor.

Bu klinik tabloya aşağıdaki mikroorganizmalardan hangisinin neden olma olasılığı en yüksektir?

- A) Chlamydia pneumoniae
- B) Chlamydia psittaci
- C) Mycoplasma pneumoniae
- D) Streptococcus pneumoniae
- E) Haemophilus influenzae

5. Aşağıdakilerden hangisinin serumda saptanması, akut hepatit B enfeksiyonunun pencere döneminde olduğunun göstergesidir?

- A) HBs antijeni
- B) HBe antijeni
- C) Anti-HBs antikor
- D) Anti-HBe antikor
- E) Anti-HBc IgM antikor

Diğer sayfaya geçiniz.

6. Altmış altı yaşında bir erkek hasta halsizlik, şuur bulanıklığı, letarji ve zaman zaman dişetlerinde kanama şikâyetleriyle başvuruyor. Fizik muayenede solukluk, hepatosplenomegali ve lenfadenopatiler saptanıyor. Laboratuvar tetkiklerinde hemoglobin düzeyi 10 g/dL, lökosit sayısı $6500/\text{mm}^3$ ve formül normal bulunuyor. Sedimentasyon hızı 70 mm/saat, serum protein elektroforezinde M-spike ve IgM-kappa tipinde protein düzeyi 4.0 g/dL olarak saptanıyor. Kemik taraması ve serum kalsiyum düzeyinin normal olduğu gözleniyor.

Bu hasta için en olası tanı aşağıdakilerden hangisidir?

- A) Multipl miyelom
- B) Hodgkin lenfoma
- C) Waldenström makroglobulinemisi
- D) Kronik lenfositik lösemi
- E) Ağır zincir hastalığı

7. Otuz iki yaşında bir kadın hasta baş ağrısı, şuur bulanıklığı, 39.5°C ateş, ekstremitelerinde peteşi ve purpuralar nedeniyle acil servise getiriliyor. Öyküsünden, hastanın son 48 saat içinde genel durumunun bozulduğu ve mental durumunun değişkenlik gösterdiği öğreniliyor. Fizik muayenede hastanın stupor halinde olduğu, deri ve mukozalarında kanama odakları gözleniyor; hepatosplenomegali saptanmıyor. Laboratuvar incelemelerinde hemoglobin düzeyi 9.6 g/dL, lökosit sayısı $26\ 000/\text{mm}^3$, trombosit sayısı $8000/\text{mm}^3$, periferik yaymada % 86 nötrofil, şistositler, miğfer hücreleri, fragmente eritrositler, polikromazi ve normoblastlar saptanıyor. Protrombin zamanı 14 sn, aPTT 46 sn, fibrinojen düzeyi normal ve Coombs testi negatif bulunuyor.

Bu hasta için en olası tanı aşağıdakilerden hangisidir?

- A) Akut böbrek yetmezliği
- B) Trombotik trombositopenik purpura
- C) Sepsis
- D) Evans sendromu
- E) İdyopatik trombositopenik purpura

8. Transfüzyonla ilişkili graft-versus-host hastalığından korunmak amacıyla aşağıdakilerden hangisi yapılmalıdır?

- A) Kan komponenti 2500 cGy ışınlanmalıdır.
- B) Lökosit filtresi kullanılmalıdır.
- C) Yıkanmış eritrosit süspansiyonu kullanılmalıdır.
- D) Akrabadan hazırlanan kanlar kullanılmalıdır.
- E) Taze kan kullanılmalıdır.

9. Aşağıdakilerden hangisi metabolik sendromlu hastalarda gözlenen bulgulardan biri değildir?

- A) Abdominal obesite
- B) Hipertansiyon
- C) Hipertrigliseridemi
- D) Düşük HDL kolesterol düzeyi
- E) Hipoinsülinemi

10. Aşağıdakilerin hangisinde tiroid bezinin 24 saatlik radyoaktif iyot uptake'i artar?

- A) Ekzojen tiroid hormonu alımı
- B) Hashimoto tiroiditi
- C) Subakut tiroidit
- D) İyot eksikliği
- E) Antitiroid ilaç kullanımı

11. Meme kanseri olan hastalarda, tamoksifenin tek başına adjuvan olarak kullanıldığı en uygun durum aşağıdakilerin hangisinde verilmiştir?

Yaş Grubu	Lenf Bezi Tutulumu	Endokrin Reseptör Durumu
A) Postmenopozal	Negatif	Pozitif
B) Postmenopozal	Negatif	Negatif
C) Postmenopozal	Pozitif	Pozitif
D) Premenopozal	Negatif	Negatif
E) Premenopozal	Pozitif	Pozitif

12. Kronik, tekrarlayan sarılık nedeniyle başvuran bir hastada bilirubinüri ve hiperbilirubinemi saptanıyor. Karaciğer iğne aspirasyon biyopsisinde alınan örnek mikroskopik olarak koyu yeşil renkte değerlendiriliyor. Histopatolojik inceleme sonucunda sentrilobüler hepatositlerde ve Kupffer hücrelerinde pigment depolandığı görülüyor.

Bu hasta için en olası tanı aşağıdakilerden hangisidir?

- A) Dubin-Johnson sendromu
B) Rotor sendromu
C) Crigler-Najjar tip I
D) Crigler-Najjar tip II
E) Wilson hastalığı

13. Pankreas psödokistleri ile ilgili aşağıdaki ifadelerden hangisi yanlıştır?

- A) Üçte ikisinden fazlası pankreas gövde ve kuyruğunda yerleşir.
B) Histolojik olarak kistin iç yüzü epitel tabakası içerir.
C) Vakaların çoğunda akut pankreatit öyküsü vardır.
D) Altı haftadan uzun süren ve çapı 5 cm den büyük olanlar drene edilmelidir.
E) Pankreatik duktus yaralanması sonrasında görülebilir.

14. Kronik obstrüktif akciğer hastalığı nedeniyle evde 2 L /dakika oksijen tedavisi almakta olan 65 yaşında bir erkek hasta son 5 gündür nefes darlığı, balgam miktarında artma ve balgamın pürülan görünüm alması nedeniyle acil servise getiriliyor. Fizik incelemede stupor halinde olan hastada abdominal paradoks solunum saptanıyor. Arteriyel kan gazları analizinde pH: 7.24, pCO₂: 60 mmHg ve pO₂: 50 mmHg olarak bulunuyor.

Bu hastanın tedavisinde ilk tercih edilmesi gereken yöntem aşağıdakilerden hangisidir?

- A) Oksijenin kesilmesi
B) Sodyum bikarbonat infüzyonu
C) Bronkodilatör nebülizasyonu
D) Parenteral glukokortikoid verilmesi
E) Endotrakeal tüp ve mekanik ventilasyon uygulaması

15. C3bBb ye karşı otoantikor olarak görev yapan C3 nefritik faktör aşağıdaki böbrek hastalıklarının hangisinde bulunur?

- A) IgA nefriti
B) Antiglomerül bazal membran nefriti (Goodpasture sendromu)
C) Tip II membranoproliferatif glomerülo nefrit
D) Wegener sendromuna bağlı glomerülo nefrit
E) Henoch-Schönlein glomerülo nefriti

16. Aşağıdaki mikroorganizmalardan hangisi piyomiyozite en sık neden olur?

- A) Pseudomonas aeruginosa
B) Streptococcus pneumoniae
C) Escherichia coli
D) Staphylococcus aureus
E) Klebsiella pneumoniae

17. Radyolojik olarak distal interfalangeal eklemlerde gözlenen kalem-hokka (pencil-in-cup) görüntüsü aşağıdakilerden hangisinin karakteristik bulgusudur?

- A) Romatoid artrit
- B) Psöriatik artrit
- C) Osteoartrit
- D) Gut artrit
- E) Sistemik skleroz

18. Hiponatremiye neden olan aşağıdaki durumların hangisinde plazma osmolalitesi yüksektir?

- A) Kontrolsüz diabetes mellitus
- B) Mannitol verilmesi
- C) Gastrointestinal sıvı ve sodyum kaybı
- D) Primer polidipsi
- E) Glukokortikoid hormon yetersizliği

19. İleri evre kronik böbrek yetmezlikli bir hastanın diyetinde aşağıdakilerden hangisi yer almalıdır?

- A) Vitamin A
- B) Esansiyel amino asit preparatları
- C) Potasyumca zengin besinler
- D) Doymuş yağdan zengin besinler
- E) Fosforca zengin besinler

20. Elli bin nüfuslu bir bölgede bir yıllık sürede 1000 doğum, 500 ölüm olmuştur. Ölenlerin 20 si bir yaşından küçük, 200 ü de 60 yaşından büyüktür.

Bu bölgedeki sağlık düzeyi ölçütleri ile ilgili olarak aşağıdaki ifadelerden hangisi doğrudur?

- A) Bebek ölüm hızı 20/1000, kaba ölüm hızı 10/1000, 60 yaş üzeri ölüm hızı 40/1000 tir.
- B) Bebek ölüm hızı 5/1000, kaba doğum hızı 20/1000, 60 yaş üzeri ölüm hızı 40/100 tir.
- C) Bebek ölüm hızı 20/1000, kaba doğum hızı 20/1000, kaba ölüm hızı 10/1000 dur.
- D) Kaba doğum hızı 20/1000, nüfus artış hızı 10/1000, bebek ölüm hızı 4/1000 tür.
- E) Kaba ölüm hızı 10/100, kaba doğum hızı 10/100, nüfus artış hızı 20/1000 dir.

21. Dünya Sağlık Örgütü (WHO) ve Birleşmiş Milletler Uluslararası Çocuk Fonu'nun (UNICEF) 1978'de birlikte yayımladığı Alma Ata Bildirgesi'ne göre, bir faaliyetler bütünü olarak temel sağlık hizmetleri içerisindeki Minimal Bakım kavramı aşağıdakilerden hangisini kapsamaz?

- A) Halkın sağlık eğitimi
- B) Beslenme durumunun geliştirilmesi
- C) Temiz su sağlanması ve sanitasyon
- D) Ana-çocuk sağlığı ve aile planlaması
- E) Hava kirliliğinin önlenmesi

22. Bilinci kapalı bir hastada pupillaların miyotik olması durumunda aşağıdakilerden hangisi düşünülmelidir?

- A) Beyin ölümü
- B) Mezensefalik enfarktüs
- C) Antikolinergik ilaç intoksikasyonu
- D) Opiat intoksikasyonu
- E) Serebellar hemoraji

23. Altmış yaşında bir erkek hasta akut sağ hemiparezi ve afazi başladıktan 1 saat sonra acil servise getiriliyor. Hastanın öyküsünden daha önce hipertansiyon dışında bir hastalığı bulunmadığı öğreniliyor. Hastanın kan basıncı 160/85 mmHg olarak saptanıyor.

Bilgisayarlı tomografi sonucu normal olan bu hasta için en uygun tedavi aşağıdakilerden hangisidir?

- A) İntravenöz tPA (doku plazminojen aktivatörü)
- B) Düşük molekül ağırlıklı heparin (LMWH)
- C) Warfarin
- D) İntravenöz heparin
- E) Aspirin

24. Aşağıdakilerden hangisi amiyotrofik lateral sklerozda görülmez?

- A) Solunum kaslarında zayıflama
- B) Disfaji
- C) Duyu kusuru
- D) Fasikülasyon
- E) Hiperrefleksi

25. Alzheimer hastalığında amiloid plakların ve tau proteini taşıyan nörofibrillerin ilk görüldüğü beyin bölgesi aşağıdakilerden hangisidir?

- A) Hipokampus
- B) Serebellum
- C) Hipotalamus
- D) Unkus
- E) Corpus callosum

26. Aşağıdakilerden hangisi günde birkaç kez art arda ve intermitan görülebilen motor veya vokal tiklerle karakterize bir hastalıktır?

- A) Sydenham koresi
- B) Tourette hastalığı
- C) Parkinson hastalığı
- D) Tardif diskinezi
- E) Huntington hastalığı

27. İnterstisyel keratit, iç kulak sağırılığı, kılıç kını tibia ve Hutchinson dişleri, sifilizin hangi klinik tablosuna ait bulgulardır?

- A) Erken konjenital sifiliz
- B) Primer sifiliz
- C) Sekonder sifiliz
- D) Geç konjenital sifiliz
- E) Nörosifiliz

28. Aşağıdaki dermatofit enfeksiyonlarından hangisi çocuklarda en sık görülür?

- A) Tinea capitis
- B) Tinea manuum
- C) Tinea favosa
- D) Tinea pedis
- E) Tinea cruris

29. Nodüler tiroid lezyonlarının ayırıcı tanısında ilk başvurulması gereken radyolojik yöntem aşağıdakilerden hangisidir?

- A) Tiroid sintigrafisi
- B) Bilgisayarlı tomografi
- C) Ultrasonografi
- D) Magnetik rezonans görüntüleme
- E) Direkt boyun grafisi

30. Aşağıdakilerden hangisi vücudun immobilizasyonu sonucu oluşan klinik belirtilerden biridir?

- A) Bradikardi
- B) Polifaji
- C) Oligüri
- D) Hipertansiyon
- E) Otonom labilite

31. Aşağıdakilerden hangisi dehidratasyonlu bir hastada intravenöz sıvı tedavisinin endikasyonlarından biri değildir?

- A) Durdurulamayan inatçı kusma
- B) Aşırı abdominal distansiyon
- C) Ağır hiponatremi (semptomatik)
- D) Vücut ağırlığının % 5 azalması
- E) Bilinç kaybı

32. Bebeklerde en sık görülen influenza komplikasyonu aşağıdakilerden hangisidir?

- A) Otitis media
- B) Miyokardit
- C) Hemorajik pnömoni
- D) Toksik şok sendromu
- E) Artrit

33. Pellagra, aşağıdaki vitaminlerden hangisinin eksikliğinde gözlenir?

- A) Tiamin
- B) Biotin
- C) Niasin
- D) Riboflavin
- E) Piridoksin

34. Yeni doğmuş bir bebekte doğumdan sonraki 24 saat içinde safralı kusma gözlenmiştir. Abdominal distansiyonu bulunmayan bu bebeğin çekilen direkt karın grafisinde mide ve proksimal duodenumda geniş gaz gölgesi olduğu ve distalde gaz olmadığı görülmüştür.

Bu bebek için en olası tanı aşağıdakilerden hangisidir?

- A) Malrotasyon
- B) Duodenal atrezi
- C) İleal atrezi
- D) Pilor stenozu
- E) Duplikasyon

35. Kırk haftalık ve 3500 gram ağırlığında doğmuş bir bebek, 12 saatlikken muayene edildiğinde ciltte sarılık saptanmıştır.

Bu bebekteki sarılığın hangi türde olduğu düşünülmalıdır?

- A) Polisitemiye bağlı sarılık
- B) Glukoz 6-fosfat dehidrogenaz eksikliğine bağlı sarılık
- C) Crigler-Najjar sendromuna bağlı sarılık
- D) Rh uygunsuzluğuna bağlı sarılık
- E) Fizyolojik sarılık

36. Aşağıdakilerden hangisi oligohidramniosu neden olmaz?

- A) Fetal anomali
- B) Akondroplazi
- C) Renal agenezi
- D) Pulmoner hipoplazi
- E) İntestinal psödoobstrüksiyon

37. Aşağıdaki hastalıklardan hangisinin geçirilmesinden veya tedavisinden sonra, o hastalığa karşı aşılamaya gerekmez?

- A) Kızamık
- B) Poliomiyelit
- C) Tetanos
- D) Difteri
- E) Haemophilus influenzae tip b menenjit

38. On iki yaşında bir çocukta hepatit yönünden yapılan serolojik inceleme sonuçları şöyledir: HBsAg (-), anti-HBs 737 IU/ml, anti-HBc IgG (-), anti-HBc IgM (-), HBeAg (-), anti-HBe (-).

Bu çocuk için aşağıdakilerden hangisi düşünülmemelidir?

- A) Akut hepatit B enfeksiyonu
- B) Kronik hepatit B enfeksiyonu
- C) Bir yıl önce geçirilmiş hepatit B enfeksiyonu nedeni ile bağışık
- D) Aşısız, hepatit B enfeksiyonu geçirmemiş
- E) Hepatit B aşısı ile bağışık

39. Aşağıdakilerden hangisi akut bakteriyal menenjit tedavisi sırasında görülen akut santral sinir sistemi komplikasyonlarından biri değildir?

- A) Konvülsiyon
- B) Kranial sinir paralizileri
- C) İşitme kaybı
- D) Serebral herniasyon
- E) Dural venöz sinüs trombozu

40. - 41. SORULARI AŞAĞIDAKİ BİLGİLERE GÖRE CEVAPLAYINIZ.

Beş yaşında bir erkek çocuk, 2 günden beri artan solukluk, sarılık, uykuya eğilim ve koyu renkte idrar yapma şikâyetleriyle hastaneye getiriliyor. Öyküsünden bir haftadır ateşi olduğu, üst solunum yolu enfeksiyonu geçirdiği ve ateş düşürücü kullandığı öğreniliyor. Fizik muayenede ateş 38 °C, karaciğer 2 cm, dalak 1 cm palpabl bulunuyor. Yapılan laboratuvar incelemelerinde, eritrosit sayısı $2 \times 10^9/\text{mm}^3$, lökosit sayısı $12\,000/\text{mm}^3$, trombosit sayısı $500\,000/\text{mm}^3$, hemoglobin düzeyi 5 g/dL, hematokrit değeri % 16, MCV 115 fL, MCH 32 pg, RDW 20, total bilirübin düzeyi 8 g/dL, indirekt bilirübin düzeyi 7 g/dL, retikülosit sayımı % 25 olarak bulunuyor. İdrarda (+++) kan gözleniyor, ancak idrar sedimentinde eritrosit saptanmıyor.

40. Bu çocuk için en olası tanı aşağıdakilerden hangisidir?

- A) Wilson hastalığı
- B) Glukoz 6-fosfat dehidrogenaz eksikliği
- C) Akut viral hepatit A
- D) Megaloblastik anemi
- E) Herediter sferositoz

41. Bu çocuk için en uygun tedavi aşağıdakilerden hangisidir?

- A) Vitamin B₁₂
- B) Penisilamin
- C) Steroid tedavisi
- D) Splenektomi
- E) Eritrosit transfüzyonu

Diğer sayfaya geçiniz.

42. Aşağıdakilerden hangisi uygunsuz antidiüretik hormon salgılanmasının bulgularından biridir?

- A) Hipernatremi
- B) Hiperürisemi
- C) İdrar osmolalitesinde azalma
- D) Plazma osmolalitesinde azalma
- E) Hiperpotasemi

43. Aşağıdakilerden hangisi santral diabetes insipidus nedeni değildir?

- A) Kraniofarenjiyom
- B) Otozomal dominant vazopresin gen mutasyonu
- C) X'e bağlı vazopresin (V2) reseptör mutasyonu
- D) Langerhans hücreli histiositoz
- E) Fenitoin kullanımı

44. Aşağıdaki konjenital kalp hastalıklarının hangisinde, teleradyografide karakteristik olarak pulmoner damar gölgeleri azalmıştır?

- A) Fallot tetralojisi
- B) Ventriküler septal defekt
- C) Patent duktus arteriozus
- D) Atrial septal defekt
- E) Büyük arterlerin transpozisyonu

45. Aşağıdaki konjenital kalp hastalıklarının hangisinde oskültasyonda S2 sabit çift olarak duyulur?

- A) Trunkus arteriozus
- B) Atrial septal defekt
- C) Ventriküler septal defekt
- D) Büyük arterlerin transpozisyonu
- E) Pulmoner atrezi

46. Herediter sferositozda ilk ortaya çıkan klinik bulgu aşağıdakilerden hangisidir?

- A) Hiperbilirubinemi
- B) Hepatomegali
- C) Splenomegali
- D) Safra kesesi taşı
- E) Aplastik kriz

47. Aşağıdakilerden hangisi sistemik lupus eritematosusun hematolojik bulgularından biri değildir?

- A) Kronik hastalık anemisi
- B) Lökositoz
- C) Trombositopeni
- D) Dolaşan antikoagülanlara bağlı PTT uzaması
- E) Coombs pozitif hemolitik anemi

48. Anemisi olan bir çocukta yapılan hematolojik incelemelerde eritrosit morfolojisi makrositik olarak saptanmıştır.

Bu çocuk için aşağıdakilerden hangisi düşünülmemelidir?

- A) Folik asit eksikliği
- B) Vitamin B₁₂ eksikliği
- C) Orotik asidüri
- D) Hipoplastik anemi
- E) Sideroblastik anemi

49. Yukarı çekik palpebral aralık, hipotoni, boy kısalığı, simian çizgisi, dilin dışarıda olması gibi fizik muayene bulguları olan yedi yaşında bir çocukta IQ: 50 olarak saptanmıştır.

Bu çocuk için en olası tanı aşağıdakilerden hangisidir?

- A) Trizomi 18
- B) Trizomi 13
- C) Cat-cry sendromu
- D) Down sendromu
- E) Turner sendromu

50. Aşağıdakilerden hangisi kistik fibrozisin yenidoğan bebeklerde en sık rastlanan bulgusudur?

- A) Bronkopulmoner displazi
- B) Nekrotizan enterokolit
- C) Mekonyum ileusu
- D) Pnömatozis intestinalis
- E) Rektal prolapsus

51. Aşağıdakilerden hangisi astım atağı sırasında beklenen bir komplikasyon değildir?

- A) Atelektazi
- B) Solunum yetmezliği
- C) Pnömotoraks
- D) Pnömoni
- E) Kalp yetmezliği

52. Aşağıdakilerden hangisi ataksi-telanjektazinin bulgularından biri değildir?

- A) IgA eksikliği
- B) Eozinofili
- C) Timus hipoplazisi
- D) Kronik sinopulmoner enfeksiyon
- E) Yüksek malignansi riski

53. Çölyak hastalığında, aşağıdaki proteinlerden hangisine karşı antikor saptanmasının tanasal değeri yoktur?

- A) Retikülin
- B) Gliadin
- C) Beta-laktoglobulin
- D) Endomisium
- E) Doku transglutaminaz

54. On yaşında bir kız çocuk, son 3 aydır giderek belirginleşen konuşma ve yazma güçlüğü, apatik görünüm ve 3 gündür gözlerde sarılık nedeniyle getiriliyor.

Bu çocukta öncelikle aşağıdakilerden hangisi düşünülmelidir?

- A) Wilson hastalığı
- B) Menkes sendromu
- C) Refsum hastalığı
- D) Hepatik ensefalopati
- E) Fulminan hepatit

55. İdrar renginde koyulaşma nedeniyle getirilen 6 yaşında bir kız çocuğun fizik muayenesinde kan basıncı 140/95 mmHg, uykuya eğilim ve ödem saptanıyor. İdrar analizi sonucunda idrarın koyu kırmızı renkte olduğu gözleniyor, osmolalite 800 mOsm, protein 6 mg/m²/gün, 20-25 adet eritrosit (% 40, dismorfik) olarak belirleniyor.

Bu çocuk için en olası tanı aşağıdakilerden hangisidir?

- A) IgA nefropatisi
- B) Akut glomerülonefrit
- C) Alport sendromu
- D) Hiperkalsiüri
- E) İdyopatik hematüri

56. Aşağıdakilerden hangisi nefrotik sendromda gözlenen tromboembolik olaylar için risk faktörlerinden biri değildir?

- A) Fibrinojen düzeyinde artma
- B) Trombosit agregasyonunda artma
- C) Antitrombin-III düzeyinde artma
- D) Fibrinolizde azalma
- E) Protein C düzeyinde artma

57. Aşağıdakilerden hangisi yenidoğan bebeklerde nöbetlere en sık neden olur?

- A) Hipoksik-iskemik ensefalopati
- B) Hipoglisemi
- C) Hipokalsemi
- D) İntrakranial kanama
- E) Sepsis

58. Yedi yaşında bir kız çocukta, gün içinde 20-25 kez olan, on saniyeyi geçmeyen durgunluk, gözlerini bir noktaya dikme, bu sırada sorulara yanıt vermeme şeklinde nöbetler gözleniyor.

Bu çocukta gözlenen nöbetler hangi türdendir?

- A) Jeneralize klonik
- B) Basit parsiyel
- C) Jeneralize miyoklonik
- D) Jeneralize atonik
- E) Absans

59. Çocuklarda, aşağıdaki beyin tümörlerinden hangisi diğerlerine göre daha sık görülür?

- A) Ependimom
- B) Medulloblastom
- C) Kraniofarenjiyom
- D) Oligodendrogliom
- E) Germ hücreli tümör

60. Nöroblastomun aşağıdakilerden hangisine metastaz yapma olasılığı en düşüktür?

- A) Kemik iliği
- B) Karaciğer
- C) Kemik
- D) Akciğer
- E) Deri

61. Kronik yaralarda, yara iyileşmesinin hangi evresinde uzama veya durağanlık söz konusudur?

- A) Koagülasyon
- B) İnflamasyon
- C) Fibroplazi
- D) Kontraksiyon
- E) Remodeling (yeniden şekillenme)

62. Aşağıdaki klinik durumların hangisinde vücudun enerji gereksinimi en yüksektir?

- A) Ciddi yanık
- B) Sepsis/peritonit
- C) Ekstremitte travması
- D) Elektif cerrahi girişim
- E) Uzamış açlık

63. Yoğun bakımda yatan ağır hastalarda çoklu organ disfonksiyonu sendromunda en erken yetmezlik bulguları gösteren organ sistemi aşağıdakilerden hangisidir?

- A) Solunum sistemi
- B) Santral sinir sistemi
- C) Hepatobiliyer sistem
- D) Gastrointestinal sistem
- E) Hematolojik sistem

64. Sistemik inflamatuvar yanıt sendromu olduğu düşünülen bir hastada tanı için aşağıdaki bulgular-dan hangisi değerlendirilmez?

- A) Vücut sıcaklığı
- B) Nabız sayısı
- C) Arteriyel tansiyon değeri
- D) Solunum sayısı
- E) Beyaz küre sayısı

65. Karın travması olan bir hastada aşağıdakilerden hangisi mutlak laparotomi endikasyonu değildir?

- A) Karın içine kanamaya bağlı hipovolemik şok
- B) Karın bölgesini ilgilendiren ateşli silah yaralanması
- C) Tanısal periton lavajında mikst bakteriyel flora
- D) Peritonu geçen kesici-delici alet yaralanması
- E) Kesici-delici aletle yaralanma sonucu peritoneal irritasyon bulguları olması

66. Aşağıdaki meme hastalıklarından hangisi proliferatif tipte bir lezyon değildir?

- A) Radyal skar
- B) Epitelyal hiperplazi
- C) Sklerozan adenoz
- D) İntraduktal papillom
- E) Fibrokistik değişiklikler

67. Meme kanseri ve uzak organ metastazı saptanan 53 yaşında bir kadın hastada yapılan biyopsiler sonucunda östrojen reseptörü pozitif olarak bulunuyor.

Bu hastada, aşağıdaki olası metastazlardan hangisi hormonal tedaviden en fazla yararlanır?

- A) Karaciğer
- B) Adrenal
- C) Kemik
- D) Beyin
- E) Over

68. Aşağıdakilerden hangisi iyi diferansiye tiroid kanserlerinde düşük risk gösteren prognostik faktörlerden biridir?

- A) Hastanın 60 yaşının üzerinde olması
- B) Kadın cinsiyet
- C) Tümörün 4 cm den büyük olması
- D) Kapsül invazyonu
- E) Tiroid dışı yayılım

69. Foliküler tiroid kanseri ile ilgili olarak aşağıdaki ifadelerden hangisi doğrudur?

- A) Sıklıkla hipertiroidi ile birlikte görülür.
- B) Erken dönemde lenf bezi metastazı görülebilir.
- C) Tiroid otoantikörleri pozitifdir.
- D) Sintigrafide sıklıkla hiperaktif nodül olarak görülür.
- E) Sıklıkla soliter olur.

70. Akut karın tanısında ağrının başlangıç şekli ve seyirinin belirlenmesi önemlidir.

Aşağıdaki hastalıkların hangisinde karın ağrısı ani başlangıç göstermez?

- A) İçi boş organ perforasyonu
- B) Ürolitiazis
- C) Mezenterik embolizm
- D) Akut apandisit
- E) Ektopik gebelik rüptürü

71. Aşağıdakilerden hangisi enterokütan fistüllere en sık neden olur?

- A) Cerrahi girişim
- B) Crohn hastalığı
- C) Radyoterapi
- D) İskemik bağırsak hastalığı
- E) Kanser

72. Özofagusta en sık görülen benign tümör aşağıdakilerden hangisidir?

- A) Lipom
B) Adenom
C) Papillom
D) Leyomiyom
E) Hemanjiyom

73. Mide rezeksiyonu yapılmış bir hastada her ay B₁₂ vitamini uygulanmasına rağmen anemi gelişmiştir.

Bu hastadaki aneminin etiolojisinde aşağıdakilerden hangisinin rol oynama olasılığı en yüksektir?

- A) Kırmızı et tüketiminin azalması
B) Dumping sendromu
C) Nüks ülser gelişmesi
D) Demir emiliminin bozulması
E) Anastomozda darlık

74. Aşağıdakilerden hangisi gastrinomanın bulgu ve belirtilerinden biri değildir?

- A) Atipik yerleşimli ülserler
B) Konstipasyon
C) Gastroözofageal reflü
D) MEN I sendromu
E) Tıbbi tedaviye dirençli ülserler

75. Genel olarak kolorektal tümör metastazlarının bölgesel lenf nodlarından sonra en sık görüldüğü organ aşağıdakilerden hangisidir?

- A) Akciğer
B) Kemik
C) Karaciğer
D) Adrenal
E) Beyin

76. Charcot triadı, aşağıdaki hastalıkların hangisinde görülür?

- A) Akut kolanjit
B) Divertikülit
C) Hepatit
D) Akut pankreatit
E) Akut kolesistit

77. Aşağıdakilerden hangisi akut pankreatitte kötü prognoz göstergesidir?

- A) Yüksek serum amilaz düzeyi
B) Hiperbilirubinemi
C) Yüksek idrar amilaz düzeyi
D) Uzamış pıhtılaşma zamanı
E) Azalmış serum kalsiyum düzeyi

78. Aşağıdakilerden hangisi ülseratif kolitte gözlenen tipik bulgulardan biri değildir?

- A) Rektal kanama
B) Perianal hastalık
C) Diyare
D) Kilo kaybı
E) Anemi

79. Akut apandisit tanısı ile ameliyata alınan 24 yaşında bir kadın hastada, apendiksin ucunda 1 cm çaplı karsinoid tümör saptanıyor.

Bu hastaya aşağıdaki ameliyatlardan hangisi yapılmalıdır?

- A) Sağ hemikolektomi
B) Apendektomi + çekum rezeksiyonu
C) Yalnızca apendektomi
D) Apendektomi + regional lenf nodu diseksiyonu
E) Subtotal kolektomi

80. Altı aylık bir bebeğin gözbebeğinde lökokeri görülmesi durumunda öncelikle aşağıdakilerden hangisi düşünülmalıdır?

- A) Retinoblastom B) Katarakt
C) Üveit D) Pars planitis
E) Endoftalmi

81. Meniere hastalığında, aşağıdakilerden hangisi kardinal semptom değildir?

- A) Kulak çınlaması B) Baş dönmesi
C) İşitme kaybı D) Bulantı-kusma
E) Baş ağrısı

82. Ön mediastende, aşağıdaki yer kaplayan lezyonlardan hangisi görülmez?

- A) Lenfoma B) Teratom
C) Nöroenterik kistler D) Timus kistleri
E) Kistik higroma

83. Aşağıdakilerden hangisi ürogenital tüberkülozun komplikasyonlarından biri değildir?

- A) Sterilite
B) Ureterovezikal darlık
C) Kontrakte mesane
D) Perinefrik apse
E) Nekrotizan papillit

84. Aşağıdakilerden hangisi elde distal interfalangeal eklemler hizasında dorsalde izlenen ekzostozları tanımlar?

- A) Heberden nodülleri
B) Bouchard nodülleri
C) Tofus
D) Bunion
E) Baker kisti

85. Tiopental aşağıdaki anestezik gruplarının hangisinde yer alır?

- A) Sedatifler
B) Çok kısa etkili barbitüratlar
C) Antiepileptikler
D) Opioid analjezikler
E) Benzodiazepinler

86. Vulva ve vajinadaki epidermal inklüzyon kistlerinin en sık nedeni aşağıdakilerden hangisidir?

- A) Mezonefrik kalıntılar
B) Sebace materyal birikmesi
C) Virutik süpürasyon
D) Kistik neoplazi
E) Yırtık/epizyotominin yanlış tamiri

87. Aşağıdakilerden hangisi ektopik gebelik için en yüksek risk faktörüdür?

- A) Sigara kullanımı
B) Geçirilmiş pelvik cerrahi
C) Geçirilmiş dış gebelik
D) Geçirilmiş tubal cerrahi
E) Geçirilmiş genital enfeksiyon

88. Aşağıdaki kaslardan hangisi ürogenital diyafra-
mın bir parçasıdır?

- A) M. iliococcygeus
- B) M. bulbocavernosus
- C) M. ischiocavernosus
- D) M. transversus perinei profundus
- E) M. coccygeus

89. Laparoskopik trokar girişlerinde potansiyel ola-
rak aşağıdaki arterlerden hangisinin zedelenme
riski en yüksektir?

- A) Yüzeysel epigastrik arter
- B) Eksternal pudental arter
- C) Yüzeysel sirkümfleks iliak arter
- D) Derin sirkümfleks iliak arter
- E) İliolumbar arter

90. Normal bir gebelikte aşağıdakilerden hangisi kar-
bonhidrat metabolizmasında gözlenen durumlardan
biri değildir?

- A) Hiperinsülinemi
- B) Periferik insülin rezistansı
- C) Postprandial hiperglisemi
- D) Açlık hipoglisemisi
- E) Glukoza insülin cevabında azalma

91. Leopold manevralarını yapmak için sırt üstü yatırılan
38 haftalık bir gebe aniden baygınlık geçiriyor.

**Bu gebe için en uygun yaklaşım aşağıdakilerden
hangisidir?**

- A) Kan nakli yapılması
- B) Gebenin yan çevrilmesi
- C) Oksijen verilmesi
- D) İntravenöz dopamin yapılması
- E) İntravenöz salin infüzyonu yapılması

92. Annenin aşağıdaki ilaçlardan hangisini kullanı-
yor olması, emzirme için bir kontrendikasyon
oluşturmaz?

- A) Metotreksat
- B) Siklofosamid
- C) Prednizolon
- D) Lityum
- E) Siklosporin

93. Fetal yüz prezantasyonu saptanan termde bir gebe-
nin pelvik muayenesinde serviks tam açık, yüz +1 se-
viyesinde, sağ mentum posterior pozisyonunda ve
membranlar rüptüredir.

**Bu gebe için en uygun yaklaşım aşağıdakilerden
hangisidir?**

- A) Spontan vajinal doğumun beklenmesi
- B) Vakum ekstraksiyonu ile doğum
- C) Başın rotasyonu ve ekstraksiyonu
- D) Sezaryen ile doğum
- E) Forseps ile doğum

94. Vulvada gözlenebilen aşağıdaki lezyonlardan
hangisi kronik anovulasyon ve hiperandrojenizm
ile ilişkilidir?

- A) Acanthosis nigricans
- B) Fox-Fordyce hastalığı
- C) Paget hastalığı
- D) Lichen sclerosus
- E) Lichen planus

95. Aşağıdakilerden hangisi prolaktin salgısını artırmaz?

- A) Yüksek doz östrojen
- B) Kokain
- C) Trisiklik antidepresanlar
- D) Alfa metildopa
- E) Cabergoline

96. Foliküler fazın başında bazal serum FSH değerinin yüksekliği, over rezervinin azaldığını gösterir.

FSH yüksekliğinin nedeni aşağıdakilerden hangisidir?

- A) GnRH düzeyinin azalması
- B) Hipofizer FSH sentezinin yavaşlaması
- C) Androjen sentezinin artması
- D) İnhibin B düzeyinin azalması
- E) Progesteron yüksekliği

97. Elli bir yaşında multipar kadın hastanın kolposkopik serviks biyopsisinde mikroinvaziv karsinom saptanmıştır.

Bu hastada bundan sonraki yaklaşım aşağıdakilerden hangisi olmalıdır?

- A) Total histerektomi
- B) Soğuk konizasyon
- C) Kriyoterapi (dondurma)
- D) Elektrocerrahi eksizyon
- E) Lazer ile evaporasyon

98. Endometriyal kanser varlığında aşağıdakilerden hangisi hastalığın ileri evrede veya metastatik olma olasılığını artırmaz?

- A) Endometrioid histolojik yapı
- B) Grade 3 tümör varlığı
- C) Tümör kitlesinin büyük olması
- D) Yüksek serum CA-125 düzeyi
- E) Serviks yayılım

99. Metastatik gestasyonel trofoblastik hastalıkta, aşağıdakilerden hangisi kötü prognoz kriterlerinden biri değildir?

- A) Son gebelikten bu yana 4 aydan fazla bir zaman geçmiş olması
- B) Serum hCG titresinin 40 000 mIU/ml nin üzerinde olması
- C) Vajinada metastaz görülmesi
- D) Daha önce kemoterapi uygulanmış olması
- E) Term gebelikten sonra görülmesi

100. Aşağıdakilerden hangisi rahim içi araç uygulaması için kesin kontrendikasyon değildir?

- A) Konjenital kalp hastalığı
- B) Nedeni bilinmeyen vajinal kanama
- C) Pelvik inflamatuvar hastalık öyküsü
- D) Kronik immün supresyon
- E) Uterin anomaliler

TEST BİTTİ.

CEVAPLARINIZI KONTROL EDİNİZ.