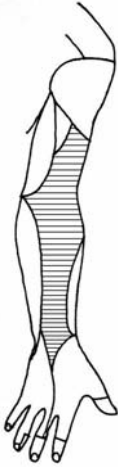


## TEMEL TIP BİLİMLERİ TESTİ 1

1. Aşağıdaki kaslardan hangisi trigonum suboccipitale'nin superomedial sınırını oluşturur?

- A) M. rectus capitis posterior minor
- B) M. rectus capitis posterior major
- C) M. obliquus capitis inferior
- D) M. obliquus capitis superior
- E) M. splenius capitis

2.



Şekilde taralı bölgenin deri duyusunu ileten sinir aşağıdakilerden hangisidir?

- A) N. cutaneus antebrachii posterior
- B) N. cutaneus antebrachii medialis
- C) N. cutaneus antebrachii lateralis
- D) N. medianus
- E) N. ulnaris

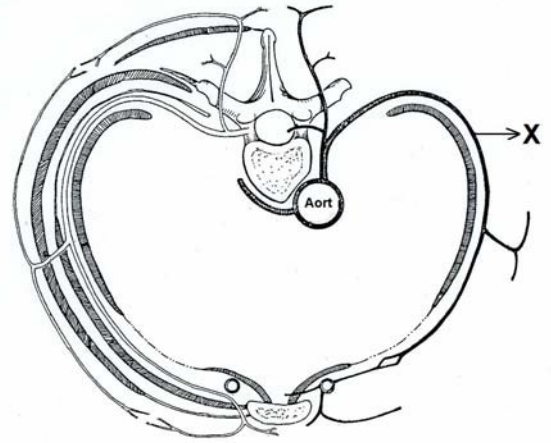
3. Aşağıdaki sinirlerden hangisi orta kulak boşluğundaki promontorium'un üzerinden geçer?

- A) Chorda tympani
- B) N. facialis
- C) N. auricularis posterior
- D) N. auriculotemporalis
- E) N. tympanicus

4. Crista supraventricularis, aşağıdaki kalp bölümlerinin hangisinde yer alır?

- A) Sağ aurikula
- B) Sol aurikula
- C) Sağ ventrikül
- D) Sol ventrikül
- E) Sol atrium

5.



Bir interkostal aralığı gösteren yukarıdaki şekilde X ile belirtilen arter aşağıdakilerden hangisidir?

- A) A. intercostalis anterior
- B) A. intercostalis posterior
- C) A. thoracica interna
- D) A. epigastrica superior
- E) Ramus cutaneus lateralis

*Diğer sayfaya geçiniz.*

6. Aşağıdaki bağlardan hangisi ovaryumu pelvis duvarına asar?

- A) Ligamentum suspensorium ovarii
- B) Ligamentum ovarii proprium
- C) Mezovaryum
- D) Mezosalpenks
- E) Ligamentum latum uteri

7. Tractus opticus yoluyla gelen görme duyasu be-yinde ilk olarak hangi bölgeye iletilir?

- A) Nucleus caudatus
- B) Putamen
- C) Globus pallidus
- D) Corpus geniculatum laterale
- E) Talamus

8. Aşağıdaki kemiklerin hangisinde tegmen tympani bulunur?

- A) Os parietale
- B) Os sphenoidale
- C) Os temporale
- D) Os ethmoidale
- E) Os occipitale

9. Aşağıdaki çekirdeklerden hangisi, mezensefalonda bulunmaz?

- A) Nucleus ruber
- B) Nucleus nervi abducentis
- C) Nucleus nervi trochlearis
- D) Nucleus nervi oculomotorii
- E) Nucleus oculomotorius accessorius

10. Orbita medial duvarı travmalarında en sık aşağıdaki yapılardan hangisi zarar görür?

- A) Sinus ethmoidales
- B) Sinus maxillaris
- C) Fissura orbitalis superior
- D) Fissura orbitalis inferior
- E) Sinus frontalis

11. Hücrenin, hücreler arası matriks ile etkileşimini sağlayan transmembran yapıdaki adezyon reseptörleri aşağıdakilerden hangisidir?

- A) Kateninler
- B) Selektinler
- C) Kaderinler
- D) İntegrinler
- E) Vinkülinler

12. Aşağıdakilerden hangisinin salgısı ışık-karanlık sikluslarına göre değişir ve biyolojik ritimlerin düzenlenmesinde etkili olur?

- A) Hipofiz
- B) Pineal
- C) Sürrenal
- D) Tiroid
- E) Paratiroid

13. Multipolar motor nöronlar, medulla spinalisin hangi bölgesinde yer alır?

- A) Arka boynuz
- B) Yan boynuz
- C) Ön boynuz
- D) Beyaz madde
- E) Canalis centralis'in duvarı

14. Aşağıdaki lenfoid organların hangisindeki retikulum hücreleri, mezenşimal kökenli değildir ve epitelial yapı özellikleri gösterir?

- A) Lenf düğümü
- B) Mukozal lenfoid doku
- C) Tonsiller
- D) Dalak
- E) Timus

15. Aşağıdaki hücrelerden hangisi mononükleer fagositer sisteme aittir?

- A) Keratinositler
- B) Langerhans hücresi
- C) Merkel hücresi
- D) Melanosit
- E) Müller hücresi

16. Kalp hızı 200/dakika olan bir kişide süresi en belirgin şekilde kısalan dönem aşağıdakilerden hangisidir?

- A) Aksiyon potansiyeli
- B) Sistol
- C) Absolü refrakter periyot
- D) Relatif refrakter periyot
- E) Diyastol

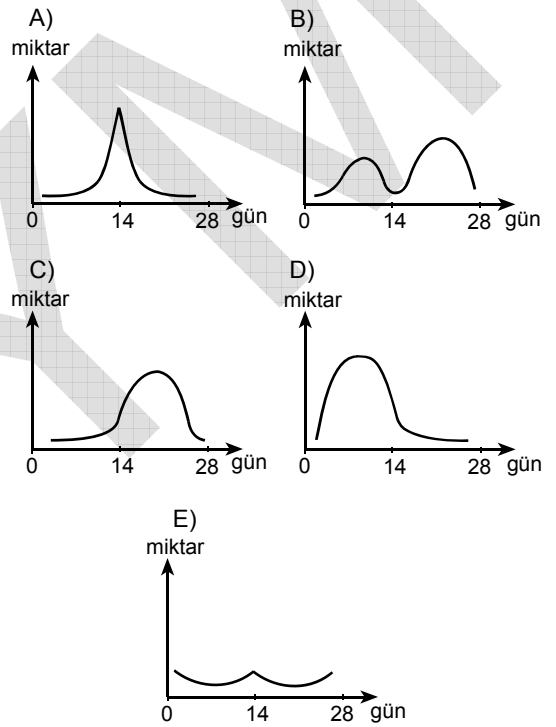
17. Aşağıdakilerden hangisi hipoksik hipoksinin nedenlerinden biri değildir?

- A) Derin anemi
- B) Akciğer fibrozisi
- C) Venöz-arteryal şantlar
- D) Akciğer kollapsı
- E) Solunum merkezinin depresyonu

18. Bazal ganglionlardaki lezyonlar aşağıdakilerden hangisine neden olmaz?

- A) Kore
- B) Paralizi
- C) Atetoz
- D) Parkinson
- E) Ballizm

19. Menstrüal siklusta progesteronun salınım paterni aşağıdaki grafiklerin hangisindeki gibidir?



20. Aşağıdaki reflexlerden hangisi aşırı kasılan bir iskelet kasının tendonunun kopmasını engeller?

- A) Gerilme refleksi
- B) Geri çekme refleksi
- C) Çapraz ekstansiyon refleksi
- D) Tersine gerilme refleksi
- E) Resiprokal inervasyon

21. Aşağıdakilerden hangisi Golgi cisimciğinin işlevlerinden biri değildir?

- A) Protein glikozilasyonu
- B) Karbonhidrat sentezi
- C) Protein salgılanması
- D) Lipid sentezi
- E) Proteinlerin dağılımı ve modifikasyonu

22. Aşağıdaki enzimlerden hangisi insülin artışı ile inhibe edilir?

- A) Lipoprotein lipaz
- B) Hormona duyarlı lipaz
- C) HMG-KoA redüktaz
- D) Asetil-KoA karboksilaz
- E) Gliserol fosfat açiltransferaz

23. Östrojen reseptörleriyle ilgili aşağıdaki ifadelerden hangisi yanlıştır?

- A) Nükleer reseptör ailesindedir.
- B) Homodimer oluşturur.
- C) DNA ya bağlanma bölgesi içerir.
- D) Ligand-bağımlı transaktivasyon fonksiyonu vardır.
- E) Hücre içinde cAMP artışını uyarır.

24. Aşağıdaki sindirim kanalı salgılarından hangisinin içeriğinde miseller vardır?

- A) Safra
- B) Mide salgısı
- C) Tükürük
- D) Pankreas salgısı
- E) İnce bağırsak salgısı

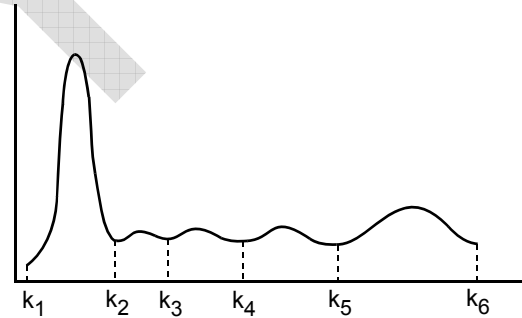
25. Aşağıdakilerden hangisi mitokondride gerçekleşmez?

- A) ATP sentezi
- B) DNA sentezi
- C) Protein sentezi
- D) Makromoleküllerin düşük pH da hidrolizi
- E) Metabolit transportu

26. Aşağıdaki bileşiklerden hangisi diazo reaksiyonu ile ölçülebilir?

- A) Kolesterol
- B) Kreatin
- C) Glukoz
- D) Laktik asit
- E) Bilirubin

27.



Serum protein elektroforezini gösteren yukarıdaki şekilde  $k_5 - k_6$  noktaları arasındaki protein bandı aşağıdakilerden hangisidir?

- A)  $\beta$
- B)  $\gamma$
- C)  $\alpha_1$
- D)  $\alpha_2$
- E) Albümin

28. Aşağıdaki hormonlardan hangisi preprohormon olarak sentezlenmez?

- A) İnsülin
- B) Melanosit stimüle edici hormon
- C) Parathormon
- D) Katekolaminler
- E) Angiotensin II

29. Aşağıdaki enzimlerden hangisinin aktivitesi ölçülerek tiamin eksikliği saptanabilir?

- A) Transaminaz
- B) Transaldolaz
- C) Transketolaz
- D)  $\gamma$ -glutamil transpeptidaz
- E) Formimino transferaz

30. İnsülinle uyarılan glukoz alımı hangi taşıyıcı proteinle ve hangi dokularda gerçekleşir?

Taşıyıcı protein	Doku
A) GLUT 1	Beyin, eritrosit, böbrek
B) GLUT 2	Karaciğer, pankreas $\beta$ -hücresi, ince bağırsak
C) GLUT 3	Beyin, böbrek, plasenta
D) GLUT 4	Kalp ve iskelet kası, yağ dokusu
E) GLUT 5	İnce bağırsak

31. Hipoaldosteronizmden şüphelenilen bir hastada teşhis için, aşağıdakilerin hangisinde verilen iyonların tükürükteki oranına bakılır?

- A)  $\text{Na}^+ / \text{HCO}_3^-$
- B)  $\text{Na}^+ / \text{Cl}^-$
- C)  $\text{Na}^+ / \text{Ca}^{2+}$
- D)  $\text{Na}^+ / \text{K}^+$
- E)  $\text{K}^+ / \text{Cl}^-$

32. Aşağıdaki retinoidlerden hangisi, diğerlerinin sentezi için öncül madde olarak kullanılır?

- A)  $\beta$ -karoten
- B) Retinol
- C) Retinaldehit
- D) All-trans-retinoik asit
- E) 9-cis-retinoik asit

33. Hemoglobin ve miyoglobindeki Hem grubunun, oksijeni tersinir olarak bağlayabilmesi için demirin hangi oksidasyon düzeyinde olması gerekir?

- A)  $\text{Fe}^0$
- B)  $\text{Fe}^+$
- C)  $\text{Fe}^{2+}$
- D)  $\text{Fe}^{3+}$
- E)  $\text{Fe}^{4+}$

34. Bağırsaklardan emilmeyen, dışkıyla atılan ve toksik etkili olduğu bilinen safra asidi aşağıdakilerden hangisidir?

- A) Kolik asit
- B) Litokolik asit
- C) Glikokolik asit
- D) Taurokolik asit
- E) Kenodeoksikolik asit

35. Üre ve kreatinin klerens testleri aşağıdakilerden hangisinin değerlendirilmesinde kullanılır?

- A) Tübüler ekskresyon
- B) Tübüler reabsorpsiyon
- C) Glomerüler filtrasyon hızı
- D) Konsantre etme yeteneği
- E) Kan akışı ve basıncı

36. Tunikamisin aşağıdaki moleküllerden hangisinin metabolizmasını inhibe eder?

- A) Tiamin pirofosfat
- B) Dolikol fosfat
- C) Tetrahidrobiopterin
- D) Lipoik asit
- E) Tetrahidrofolat

37. Aşağıdaki ilaçlardan hangisi pürinlerin biosentezini inhibe etmez?

- A) Vidarabin  
B) 6-merkaptopürin  
C) Sülfonamidler  
D) Folat analogları  
E) Azaserin

38. Aşağıdaki biyomoleküllerden hangisi olağan görevinin dışında, katalizör rolü de üstlenir?

- A) DNA  
B) Kolesterol  
C) Fosfolipid  
D) Karbonhidrat  
E) RNA

39. Aşağıdaki mutasyon tiplerinden hangisi genellikle ağır bir klinik fenotipin oluşumuna neden olur?

- A) Yanlış anlamlı (missense)  
B) Anlamsız (nonsense)  
C) Çerçeve kayması (frameshift)  
D) Delesyon  
E) İnsersiyon

40. Aşağıdakilerden hangisi otozomal resesif kalıtımın bir özelliği değildir?

- A) Hasta bireyin tüm çocukları mutant alleli taşır.  
B) Ebeveynlerin taşıyıcı olması durumunda hastalık F<sub>1</sub> neslinde  $\frac{1}{2}$  oranında görülür.  
C) Erkek ve dişi eşit oranda etkilenir.  
D) Hasta bireylerin ebeveynleri çoğunlukla sağlıklıdır.  
E) Hastalık normal alleli taşımayan bireylerde görülür.

41. Ökaryotik mRNA'nın sentezi ve işlenmesi aşağıdaki hücre organellerinin hangisinde gerçekleşir?

- A) Hücre zarı  
B) Çekirdek  
C) Çekirdekçik  
D) Sitoplazma  
E) Ribozom

42. Aşağıdakilerden hangisi zorunlu aerobik bakterilerden biridir?

- A) Actinomyces israelii  
B) Bacteroides fragilis  
C) Mycobacterium tuberculosis  
D) Porphyromonas gingivalis  
E) Clostridium tetani

43. Türkiye'den, güneyindeki komşu ülkelere günlük gezi yapan beş kişilik bir grubun üyelerinde dönüşten üç gün sonra ateş, sulu ishal belirtileri ortaya çıkmıştır. Dışkı kültüründe laktöz(-), tek tip koloniler gözlenmiştir. Motilite testi(+) olarak bulunmuştur.

**Bu klinik tabloya aşağıdaki mikroorganizmalardan hangisinin yol açtığı düşünülmelidir?**

- A) Klebsiella  
B) Proteus  
C) Shigella  
D) Salmonella  
E) Escherichia

44. Enterohemorajik Escherichia coli tarafından üretilen verotoksin, aşağıdaki bakterilerden hangisinin ürettiği toksin ile benzerlik gösterir?

- A) Shigella dysenteriae  
B) Salmonella typhi  
C) Enterotoksijenik Escherichia coli  
D) Pseudomonas aeruginosa  
E) Proteus vulgaris

45. Aşağıdaki mikroorganizmalardan hangisinin salgıdığı endotoksinler, komplemanın alternatif yoldan aktivasyonuna eden olur?
- A) Streptococcus pyogenes  
B) Enterococcus faecalis  
C) Clostridium perfringens  
D) Pseudomonas aeruginosa  
E) Bacillus cereus
46. Piyojenik apseye yol açan aerob, Gram(+), katalaz(+), aside dirençli boyanan mikroorganizma aşağıdakilerden hangisidir?
- A) Nocardia asteroides  
B) Bacillus anthracis  
C) Mycobacterium leprae  
D) Actinomyces israelii  
E) Staphylococcus aureus
47. Aşağıdakilerden hangisi Streptococcus pneumoniae suşlarının serotiplendirilmesinde kullanılır?
- A) Optokin duyarlılığı  
B) Katalaz testi  
C) Antistreptolizin O tayini  
D) Safrada erime testi  
E) Quellung reaksiyonu
48. Bir enfeksiyon etkeninin doku veya hücreler içindeki yerleşimi aşağıdaki yöntemlerden hangisiyle gösterilebilir?
- A) Dot blot hibridizasyon  
B) Southern blot hibridizasyon  
C) Polimeraz zincir reaksiyonu  
D) İn situ hibridizasyon  
E) Revers transkripsiyon polimeraz zincir reaksiyon
49. Aşağıdakilerden hangisinin oluşumunda immün komplekslerin rolü yoktur?
- A) Hepatit B enfeksiyonundaki deri döküntüleri  
B) Rubella enfeksiyonundaki eklem bulguları  
C) Meningokoksemideki deri döküntüleri  
D) Serum hastalığındaki eklem bulguları  
E) Eritema enfeksiyozumdaki deri döküntüleri
50. Gama interferon ile ilgili aşağıdaki ifadelerden hangisi yanlıştır?
- A) Glikozillenmiş bir proteindir.  
B) İmmün düzenleyici olarak rol oynar.  
C) Mitojenler tarafından indüklenir.  
D) pH 2 ye duyarlıdır.  
E) Nötrofiller tarafından sentezlenir.
51. Aşağıdakilerden hangisi zarflı DNA viruslarından biridir?
- A) Herpesvirus  
B) Adenovirus  
C) Papillomavirus  
D) Parvovirus  
E) Polyomavirus
52. Enfeksiyöz mononükleozisli bir hastada oluşan aşağıdaki antikorlardan hangisi Epstein-Barr virusuna özgü değildir?
- A) Erken antijen antikor  
B) Nükleer antijen antikor  
C) Kapsid antijen antikor  
D) Membran antijen antikor  
E) Heterofil antikor

53. Kuduz olduğundan şüphelenilen bir köpek tarafından ısırılan bir kişiye **en kısa** zamanda aşağıdaki tedavilerden hangisi uygulanmalıdır?

- A) Kuduz immünoglobulini + alfa interferon
- B) Kuduz immünoglobulini + diploid hücre aşısı
- C) Ribavirin + rifampisin + diploid hücre aşısı
- D) Kuduz immünoglobulini + bromodeoksiüridin
- E) Diploid hücre aşısı + zidovudin + ribavirin

54. Prionlar ile ilgili aşağıdaki ifadelerden hangisi **yanlıştır**?

- A) İnkübasyon süresi yıllar alabilir.
- B) Formaldehitte sterilizasyona dirençlidir.
- C) Protein ve nükleik asitten oluşur.
- D) Santral sinir sisteminde vakuoller oluştururlar.
- E) Konakta immün yanıt oluşturmazlar.

55. Hepatit C'li hastalarda moleküler yöntemlerle virus RNA'sı kalitatif ve kantitatif olarak saptanabilmektedir.

**Bu yöntem, aşağıdaki durumların hangisinde kullanılmaz?**

- A) Serokonversiyon öncesi akut enfeksiyon tanısında
- B) Antikoru şüpheli pozitif hastaların doğrulanmasında
- C) Antikoru pozitif hastalarda virusun tiplendirilmesinde
- D) Toplumun virus varlığı yönünden taranmasında
- E) Antiviral tedaviye cevabın takibinde

56. Aşağıdakilerden hangisi **yalnızca** deri ve tırnaklarda enfeksiyon oluşturur?

- A) Epidermophyton floccosum
- B) Microsporum canis
- C) Microsporum gypseum
- D) Trichophyton mentagrophytes
- E) Trichophyton rubrum

57. Aşağıdaki dermatofitlerden hangisi diğerlerine göre çok aşırı inflamatuvar reaksiyon oluşturur?

- A) Trichophyton schoenleinii
- B) Trichophyton rubrum
- C) Trichophyton tonsurans
- D) Trichophyton verrucosum
- E) Epidermophyton floccosum

58. Aşağıdaki parazitlerden hangisi kist formu ile sindirim yolundan bulaşarak amipli dizanteriye neden olur?

- A) Giardia intestinalis
- B) Cyclospora cayetanensis
- C) Entamoeba histolytica
- D) Leishmania donovani
- E) Balantidium coli

59. Mardin'de askeri görevini tamamlayan 25 yaşındaki bir kişi aniden başlayan astım benzeri belirtiler nedeniyle başvuruyor. Daha önce astıma ait hiçbir yakınlaması olmayan bu hastanın yapılan dışkı incelemesinde 40-50 µm boyutlarında tabakalardan oluşmuş oval yapılar saptanıyor.

**Bu hastadaki klinik tabloya yol açan parazit aşağıdakilerden hangisi olabilir?**

- A) Taenia saginata
- B) Ascaris lumbricoides
- C) Hymenolepis nana
- D) Dicrocoelium dendriticum
- E) Enterobius vermicularis

60. Enfekte karaciğerle hazırlanan ve az pişirilen bir yemek yiyen hastanın gaitasında yumurtalar saptanıyor.

**Bu kişide yalancı parazitizme neden olan parazit aşağıdakilerden hangisidir?**

- A) Schistosoma haematobium
- B) Echinococcus granulosus
- C) Ascaris lumbricoides
- D) Cryptosporidium parvum
- E) Fasciola hepatica



61. Gaucher hastalığında fagositik hücreler içinde biriken madde aşağıdakilerden hangisidir?

- A) Sfingomiyelin B) Glukoserebrozid  
C) Mukopolisakkarid D) GM<sub>2</sub> gangliozid  
E) Sülfatid

62. Marfan sendromundan aşağıdakilerin hangisindeki mutasyon sorumludur?

- A) Fibrillin B) Kollajen C) Ankrin  
D) Distrofin E) Spektrin

63. Aşağıdakilerden hangisi geri dönüşümlü hücre zedelenmesine örnektir?

- A) Serebral infarkt  
B) Timusta apoptoza giden T hücreleri  
C) Karaciğer hücrelerinde yağlı değişim  
D) Ayakta yaş gangren  
E) Akut pankreatite bağlı yağ nekrozu

64. İyonize radyasyonun neden olduğu hücresel DNA zedelenmesi sonucu neoplazm gelişiminde, aşağıdaki genlerden hangisinin mutasyonu önemli rol oynar?

- A) c-abl B) k-ras C) c-myc  
D) p53 E) bcl-2

65. Aşağıdakilerden hangisi tip II aşırı duyarlılık hastalıklarından biridir?

- A) Kontakt dermatit  
B) Allerjik rinit  
C) Sistemik lupus eritematozus  
D) Goodpasture sendromu  
E) Serum hastalığı

66. Aşağıdakilerin hangisinde, temel patofizyolojik mekanizma hidrostatik basınç artımına bağlı değildir?

- A) Kwashiorkor hastalığında görülen ödem  
B) Konjestif kalp yetmezliğine bağlı alt ekstremite-lerde görülen ödem  
C) Konstriktif perikardite bağlı ödem  
D) Karaciğer sirozunda asit gelişimi  
E) Nefrotik sendromda alt ekstremite-lerde görülen ödem

67. Aşağıdakilerden hangisi amiloid fibril proteinle-lerinden biri değildir?

- A) Transtiretin B)  $\beta_2$ -mikroglobulin  
C) Kalsitonin D) Prealbümin  
E) Transferrin

68. Aşağıdaki sistemik hastalıklardan hangisi, ağız boşluğunda görülen viral ve fungal enfeksiyonlar, bazen de Kaposi sarkomu ve saçlı (hairy) lökoplazi ile karakterizedir?

- A) Enfeksiyöz mononükleozis  
B) Rendu-Osler-Weber sendromu  
C) Pemfigus  
D) HIV enfeksiyonu  
E) Dermatomiyoit

69. Yaşlı hastalarda aort, karotis ve oftalmik arterleri tutan damar hastalığı aşağıdakilerden hangisidir?

- A) Wegener granülomatozu  
B) Takayasu hastalığı  
C) Poliarteritis nodosa  
D) Kawasaki hastalığı  
E) Dev hücreli arterit

70. Kırk yaşında bir erkek hastaya, burundan gelen kanlı akıntı nedeniyle sinüzit tedavisi uygulanmış ancak fayda sağlanmamıştır. Yapılan nazofarenks biyopsisinde nekrotizan granülomlar, radyolojik incelemede ise akciğerlerde pnömonik infiltrasyon varlığı saptanmıştır. Klinik tabloya akut böbrek yetersizliği eklenmiş ve serumda c-ANCA(+) olarak bulunmuştur.

**Bu hasta için en olası tanı aşağıdakilerden hangisidir?**

- A) Klasik tipte poliarteritis nodosa
- B) Mikroskopik polianjiit
- C) Wegener granülomatozu
- D) Tüberküloz
- E) Antiglomerül bazal membran hastalığı

71. Aşağıdakilerden hangisi kronik miyeloproliferatif hastalıklardan biri değildir?

- A) Kronik miyeloid lösemi
- B) Miyelofibrozisle birlikte miyeloid metaplazi
- C) Esansiyel trombositoz
- D) Polisitemia vera
- E) Saçlı hücreli lösemi

72. Yüzünde ödem ve nefes darlığı ile doktora başvuran genç bir kadın hastada mediastinal lenfadenopati saptanıyor. Alınan biyopside kalın fibröz bantlar ile birbirinden ayrılan nodüller izleniyor. Nodüllerin içinde belirgin nükleollü, geniş sitoplazmalı, CD30 ve CD15 pozitif dev hücreler gözleniyor.

**Bu hasta için en olası tanı aşağıdakilerden hangisidir?**

- A) Lenfoblastik lenfoma
- B) Hodgkin lenfoma
- C) Büyük B hücreli lenfoma
- D) Timoma
- E) Teratom

73. İnce bağırsak biyopsisinde diffüz iltihap, villuslarda atrofi veya kayıp, intraepitelyal lenfositlerde artış ile karakterize hastalık aşağıdakilerden hangisidir?

- A) Çölyak hastalığı
- B) Disakkaridaz eksikliği
- C) İmmünoproliferatif ince bağırsak hastalığı
- D) Whipple hastalığı
- E) Nekrotizan enterokolit

74. On yaşındaki bir erkek çocukta ateş ve karın ağrısı sonucunda yapılan apendektomide apendiks uç kısmında lümeni tıkayan 1 cm çaplı oluşum izlenmiştir.

**Bu çocuk için en olası tanı aşağıdakilerden hangisidir?**

- A) Adenokarsinom
- B) Malign lenfoma
- C) Karsinoid tümör
- D) Leyomyom
- E) Villöz adenom

75. Bağırsakta transmural iltihap, kazeasyon göstermeyen granülomlar ve fistüllerle karakterize hastalık aşağıdakilerden hangisidir?

- A) Sarkoidoz
- B) Ülseratif kolit
- C) Tifo
- D) Crohn hastalığı
- E) İskemik kolit

76. AIDS'li bir hastada santral sinir sisteminde gelişebilen nekrotizan ventriküloensefalitin en olası etkeni aşağıdakilerden hangisidir?

- A) Sitomegalovirus
- B) Arbovirus
- C) Herpes simpleks tip 2 virusu
- D) Polyomavirus
- E) Toksoplazma

77. Lupus nefritinde en sık görülen ve prognozu en kötü etkileyen histolojik tip aşağıdakilerden hangisidir?

- A) Mezengial proliferatif
- B) Diffüz proliferatif
- C) Minimal değişiklikler gösteren
- D) Membranöz
- E) Fokal proliferatif

78. Hızlı ilerleyen glomerülo nefriti belirleyen en önemli histopatolojik özellik aşağıdakilerden hangisidir?

- A) Mezengial hücre proliferasyonu
- B) Bazal membran kalınlaşması
- C) Endokapiller hücresel proliferasyon
- D) Kapiller lümenlerinde polimorf nüveli lökositler
- E) Paryetal hücre proliferasyonu ve kresentler

79. Pap smear incelemesinde insan papillomavirus etkisi rapor edilen kadın hastada, tedavi yapılmazsa aşağıdaki neoplazilerden hangisi gelişebilir?

- A) Endometrial karsinom
- B) Leyomiyom
- C) Servikal skuamöz hücreli karsinom
- D) Overin seröz papiller karsinomu
- E) Leyomiyosarkom

80. Aşağıdakilerden hangisi testis kanseri insidansında artışa neden olur?

- A) Kriptorşidizm
- B) Granümatöz orşit
- C) Kabakulak
- D) Sifiliz
- E) Marfan sendromu

81. Oral yolla kullanılan ve aynı aktif maddeyi içeren A ve B ilaçlarının biyoyararlanımları sırasıyla % 40 ve % 80 dir. A ilacı 10 mg dozda kullanılıyorrsa aynı farmakokinetik profili sağlayabilmek için B ilacı kaç mg dozda kullanılmalıdır?

- A) 5
- B) 10
- C) 20
- D) 80
- E) 100

82. Migren nöbeti tedavisinde kullanılan aspirin aşağıdakilerden hangisiyle birlikte verilirse etkisi daha kısa sürede ortaya çıkar?

- A) İnce bağırsak kan akımını azaltan propranolol ile
- B) Mide suyu pH sını yükselten sodyum bikarbonat ile
- C) Tükürük salgısını artıran potasyum iyodür ile
- D) Mide boşalmasını hızlandıran metoklopramid ile
- E) Kolonda su tutarak kitle oluşturan metil selüloz ile

83. Aşağıdaki ilaç geliştirme evrelerinin hangisinde, ilaç sağlıklı gönüllülerde denenir?

- A) Preklinik çalışmalar
- B) Faz I
- C) Faz II
- D) Faz III
- E) Faz IV

84. Aşağıdakilerden hangisi farmakolojik anlamıyla tolerans teriminin en doğru tanımıdır?

- A) İlacın tekrarlanan kullanımlarından sonra ilaca yanıtta görülen azalma
- B) İlacın tekrarlanan kullanımlarından sonra ilaç etkinliğini sürdürebilmek için gereken doz artırım
- C) İlacın tekrarlanan kullanımlarından sonra metabolizmasının artması
- D) İlacın tekrarlanan kullanımlarından sonra plazmada istenen ilaç konsantrasyon düzeyine ulaşamaması
- E) İlacın tekrarlanan kullanımlarından sonra reseptöre bağlanma afinitesinde azalma

85. Aşağıdakilerden hangisi neostigminin yan etkilerinden biri değildir?

- A) Bulanık görme                      B) Terleme  
C) Kabızlık                              D) Bulantı, kusma  
E) Bronkospazm

86. Aşağıdakilerin hangisinde nikotik reseptör bulunmaz?

- A) Parasempatik ganglion  
B) İskelet kası  
C) Sempatik ganglion  
D) Adrenal medulla  
E) Bronş düz kası

87. Aşağıdaki ilaçlardan hangisi glokom tedavisinde kullanılmaz?

- A) Pilocarpin                              B) Apraklonidin  
C) Demekaryum                          D) Metazolamid  
E) İndoramin

88. Küçük bir cerrahi girişim yapılacak hastaya, intravenöz yoldan droperidol ve fentanil uygulanması,

- I. çizgili kaslarda gevşeme  
II. sakinleşme  
III. bilinç kaybı  
IV. motor aktivitede azalma  
V. analjezi

durumlarından hangilerini ortaya çıkarabilir?

- A) I ve II                                      B) I ve III                                      C) II ve III  
D) II, IV ve V                                E) III, IV ve V

89. Aşağıdaki ilaçlardan hangisinin antidepresan etkinliği MAO-A enziminin inhibisyonuna bağlıdır?

- A) Bupropion                              B) Mianserin  
C) Moklobemid                          D) Maprotilin  
E) Fluoksetin

90. Aşağıdaki antiastmatiklerden hangisi, etkisi geç başladığı için akut bronkospazmda yarar sağlamaz?

- A) Salbutamol                              B) Salmeterol  
C) Terbutalin                                D) Adrenalin  
E) Metaproterenol

91. Aşağıdakilerden hangisi antidiyareik olarak kullanılan ilaçlardan biridir?

- A) Loperamid                                B) Laktuloz  
C) Domperidon                              D) Granisetron  
E) Bisakodil

92. iNOS (NOS-2) enziminin özellikleri ile ilgili olarak aşağıdaki ifadelerden hangisi doğrudur?

- A) Nöronlarda bulunur.  
B) 12. kromozom ile ilişkilidir.  
C) Endotoksin ile indüklenir.  
D) Kalsiyuma bağımlıdır.  
E) Düz kas hücrelerinde bulunmaz.

# A

2007-B-TTBT-1

93. Kanser kemoterapisine bağı kusmaların tedavisinde diğelerine göre daha etkili olan ilaç kombinasyonu aşağıdakilerden hangisidir?

- A) Domperidon + apomorfin
- B) Trimetobenzamid + skopolamin
- C) Dimenhidrinat + proklorperazin
- D) Metoklopramid + meklizin
- E) Ondansetron + deksametazon

94. Aşağıdakilerden hangisi angiotensin dönüştürücü enzim inhibitörlerinden biri değildir?

- A) Fosinopril
- B) Perindopril
- C) Trandolapril
- D) Minoksidil
- E) Benazepril

95. Kalp glikozidlerinin hücresel temel etki mekanizması aşağıdakilerden hangisidir?

- A)  $Na^+$ ,  $K^+$ - ATPaz inhibisyonu
- B)  $Na^+$  konsantrasyonunun azalması
- C) ATP düzeyinin artması
- D) cAMP düzeyinin artması
- E) Hücre içine  $Ca^{2+}$  girişinin azalması

96. Aşağıdaki antihipertansif ilaçlardan hangisi, konjestif kalp yetmezliği olan hastalarda kontrendikedir?

- A) Perindopril
- B) Karvedilol
- C) Verapamil
- D) Klortalidon
- E) Valsartan

97. Subaraknoid kanamalarda özellikle tercih edilmesi gereken kalsiyum kanal blokörü aşağıdakilerden hangisidir?

- A) Nifedipin
- B) Nimodipin
- C) Verapamil
- D) Nitrendipin
- E) Diltiazem

98. Aşağıdaki ilaçlardan hangisi Lepra hastalığının tedavisinde kullanılmaz?

- A) Klofazimin
- B) Rifampin
- C) Dapson
- D) Sulfokson sodyum
- E) Kapreomisin

99. Aşağıdaki antiviral ilaçlardan hangisi nukleosid revers transkriptaz inhibitörüdür?

- A) Zidovudin
- B) Asiklovir
- C) Vidarabin
- D) Trifluridin
- E) Foskarnet

100. Aşağıdakilerden hangisi hormonal olarak aktif tüm steroidlerin sentezini bozar?

- A) Drospirenon
- B) Eplerenon
- C) Triamsinolon
- D) Aminoglutetimid
- E) Metirapon

**BİRİNCİ TEST BİTTİ.**

**İKİNCİ TESTE GEÇİNİZ.**